



Encuesta de Supermercados

JULIO DE 2006

La encuesta de Supermercados releva información de un total de 73 empresas que cuentan con 1.458 bocas de expendio distribuidas en todo el territorio nacional.

- Ventas a precios constantes desestacionalizadas:

Las ventas desestacionalizadas a precios constantes aumentaron 0,8% con respecto a junio de 2006.

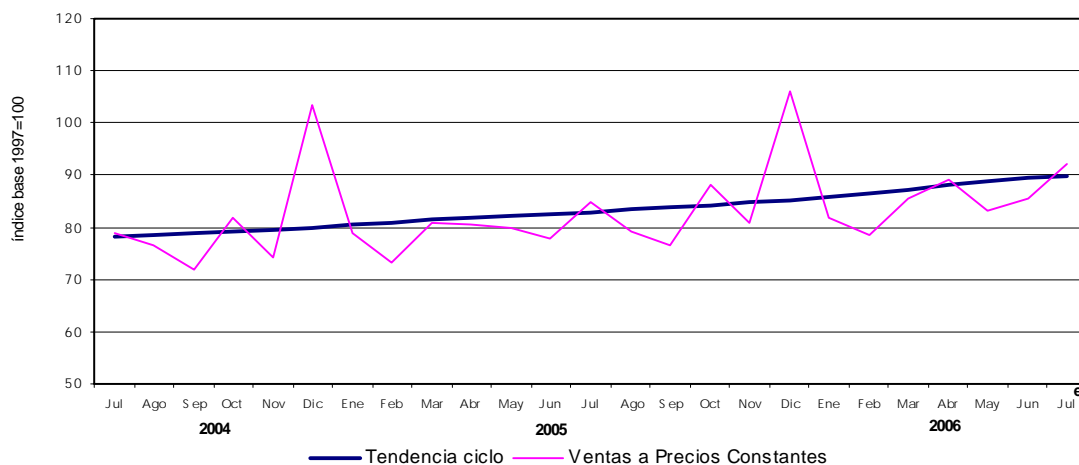
A su vez, la evolución interanual de las ventas del mes de julio de 2006 registró una variación positiva de 9,3%.

La tendencia ciclo registró una variación positiva de 0,6% con relación al mes anterior.

Cuadro 1. Ventas a precios constantes. Series desestacionalizada y tendencia ciclo. Variaciones porcentuales

Período	Variación porcentual		
	respecto al período anterior	Tendencia Ciclo	respecto a igual período del año anterior
	Desestacionalizada	Desestacionalizada	Desestacionalizada
2005 Jul	-0,1	0,5	6,3
2006 Jun	1,4	0,7	8,3
Jul ^e	0,8	0,6	9,3

Gráfico 1. Evolución mensual de las series de ventas a precios constantes y tendencia ciclo.



- Ventas a precios corrientes con estacionalidad:

Las ventas a precios corrientes comprendidas en la encuesta alcanzaron a \$2.102,2 millones, lo cual representa una suba de 15,5% respecto al mismo mes del año anterior, y un aumento de 6,6% respecto a junio de 2006.

La variación interanual de las ventas de los primeros siete meses del año 2006 fue de 16,9%.

Cuadro 2. Evolución de las ventas a precios corrientes. Variaciones porcentuales

Período	Ventas a precios corrientes en millones de pesos	Variación porcentual		
		respecto al período anterior	respecto a igual período del año anterior	del acumulado desde enero hasta cada mes del año respecto a igual período del año anterior
2004	18.254,6	10,3	///	///
2005	20.917,7	14,6	///	///
2005 Jul	1.819,5	10,6	17,1	13,9
2006 Jun	1.972,4	3,6	19,9	17,1
Jul ^e	2.102,2	6,6	15,5	16,9

SERIE DE VENTAS A PRECIOS CORRIENTES SIN DESESTACIONALIZAR

Análisis de los resultados de Junio de 2006

Si se comparan las ventas a precios corrientes de junio de 2006 con relación a mayo de 2006 se observa un incremento de 3,6% a nivel total. Los aumentos más significativas se registraron en Entre Ríos (6,3%), Chubut (4,8%), Otras provincias del Sur (4,5%), Neuquén (4,1%) y 24 partidos de la Prov. de Bs. As. (4,0%).

La variación interanual de las ventas totales registraron un aumento de 19,9%. En este caso, las jurisdicciones que registraron las subas más importantes fueron Neuquén (36,3%), Entre

Ríos (36,1%), San Fe (24,5%), y Otras provincias del Centro y del Oeste (24,5%).

Las ventas del primer semestre del año 2006 fueron de 17,1% superiores a las ventas del primer semestre del año 2005. Las jurisdicciones que muestran mayor incremento fueron Neuquén (29,0%), Entre Ríos (26,5%), Otras provincias del Sur (23,1%), Chubut (22,9%), Otras provincias del Centro y del Oeste (22,7%), mientras que la suba inferior se dio en Otras provincias del Norte (6,7%).

Cuadro 3. Evolución de las ventas a precios corrientes, por jurisdicción. Variaciones porcentuales.

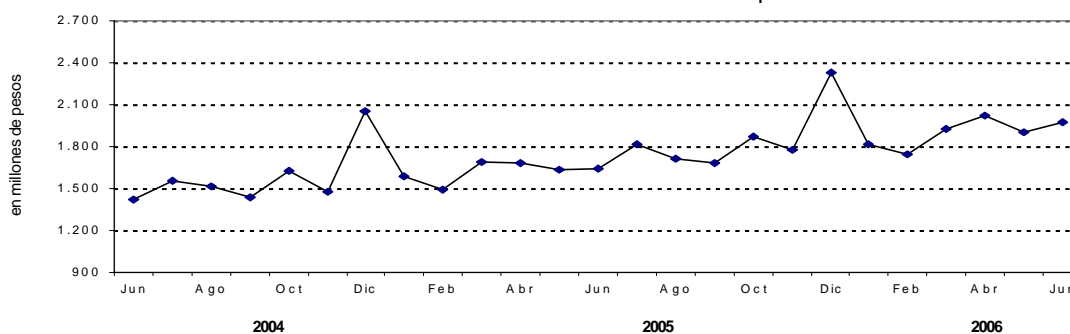
Grupos de artículos	Ventas a precios corrientes en miles de pesos			Variación porcentual		
	2005	2006		respecto al período anterior	respecto a igual período del año anterior	del acumulado desde enero hasta cada mes del año respecto a igual período del año anterior
	Junio	Mayo	Junio			
Total	1.644.658	1.903.983	1.972.355	3,6	19,9	17,1
Ciudad de Buenos Aires	347.764	388.609	403.230	3,8	15,9	13,5
24 partidos de la prov. de Bs.As.	445.182	507.671	528.073	4,0	18,6	14,7
Resto de Bs.As.	201.078	237.300	244.795	3,2	21,7	18,5
Córdoba	121.052	140.228	143.514	2,3	18,6	18,0
Chubut	44.048	51.609	54.069	4,8	22,8	22,9
Entre Ríos	22.546	28.865	30.690	6,3	36,1	26,5
Mendoza	111.942	133.581	136.931	2,5	22,3	20,0
Neuquén	42.258	55.316	57.579	4,1	36,3	29,0
Salta	16.810	19.693	20.334	3,3	21,0	19,1
Santa Fe	86.021	103.787	107.104	3,2	24,5	20,4
Tucumán	27.931	33.221	34.369	3,5	23,0	19,2
Otras provincias del Norte ¹	49.722	54.330	56.466	3,9	13,6	6,7
Otras provincias del Centro y del Oeste ²	37.598	46.001	46.802	1,7	24,5	22,7
Otras provincias del Sur ³	90.706	103.772	108.399	4,5	19,5	23,1

¹Comprende las provincias de Corrientes, Chaco, Formosa, Jujuy, Misiones y Santiago del Estero.

²Comprende las provincias de Catamarca, La Rioja, San Juan y San Luis.

³Comprende las provincias de La Pampa, Rio Negro, Santa Cruz y Tierra del Fuego.

Gráfico 2. Evolución mensual de las ventas totales a precios corrientes



Signos convencionales

- * Dato provisorio
- Dato igual a cero
- Dato ínfimo, menos de la mitad del último dígito mostrado
- . Dato no registrado
- ... Dato no disponible a la fecha de presentación de los resultados
- /// Dato que no corresponde presentar debido a la naturaleza de las cosas o del cálculo
- s Dato confidencial por aplicación de las reglas del secreto estadístico
- e Dato estimado por extrapolación, proyección o imputación

Los 24 partidos de la provincia de Buenos Aires comprenden: Almirante Brown, Avellaneda, Berazategui, Esteban Echeverría, Ezeiza, Florencio Varela, General San Martín, Hurlingham, Ituzaingó, José C. Paz, La Matanza, Lanús, Lomas de Zamora, Malvinas Argentinas, Merlo, Moreno, Morón, Quilmes, San Fernando, San Isidro, San Miguel, Tigre, Tres de Febrero y Vicente López.

Este relevamiento, de periodicidad mensual, es representativo de la actividad de una nómina de empresas de supermercados que cuentan por lo menos con alguna boca de expendio cuya superficie de ventas supere los 300 m².

Los datos que aquí se presentan tienen carácter de provisorios, dado que la información se recopila y actualiza permanentemente, pudiendo ser modificados de acuerdo con nueva información suministrada por las empresas.

Si se comparan las ventas por rubros a precios corrientes de junio de 2006 con relación a mayo de 2006 los aumentos más importantes se observan en las ventas de Bebidas (7,9%), Almacén (5,6%), Panadería (5,5%), Otros (4,0%), Lácteos (3,8%), observándose la baja más significativa en Electrónicos y artículos para el hogar (2,2%).

En la variación interanual se observan los aumentos

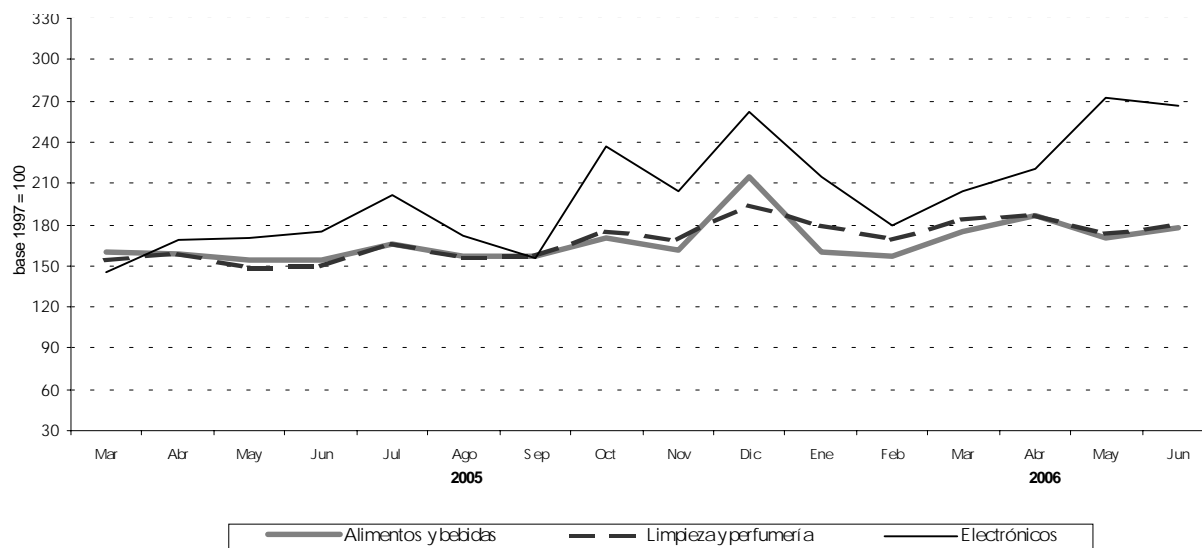
más significativos en Electrónicos y artículos para el hogar (52,4%), Otros (35,6%), Indumentaria, calzado y textiles para el hogar (33,1), y Lácteos (19,7%).

Con respecto a la variación acumulada el mayor incremento surge en Electrónicos y artículos para el hogar (39,9%), seguido por Otros (33,7%), Indumentaria calzado y textiles para el hogar (29,7%) y Lácteos (20,7%).

Cuadro 4. Evolución de las ventas a precios corrientes, por grupo de artículos. Variaciones porcentuales.

Grupos de artículos	Ventas a precios corrientes en miles de pesos			Variación porcentual		
	2005	2006		respecto al período anterior	respecto a igual período del año anterior	del acumulado desde enero hasta cada mes del año respecto a igual período del año anterior
	Junio	Mayo	Junio			
Total	1.644.658	1.903.983	1.972.355	3,6	19,9	17,1
Alimentos y bebidas	1.149.011	1.269.438	1.325.186	4,4	15,3	13,0
Bebidas	166.516	180.128	194.344	7,9	16,7	12,9
Almacén	424.558	450.600	475.870	5,6	12,1	7,4
Panadería	50.832	55.774	58.824	5,5	15,7	11,5
Lacteos	202.592	233.473	242.408	3,8	19,7	20,7
Carnes	211.132	241.891	245.147	1,3	16,1	16,7
Verdulería y frutería	63.610	74.813	75.985	1,6	19,5	14,8
Alimentos preparados y rotisería	29.771	32.759	32.608	-0,5	9,5	13,3
Artículos de limpieza y perfumería	246.262	284.143	294.426	3,6	19,6	17,8
Indumentaria, calzado y textiles para el hogar	45.517	60.856	60.594	-0,4	33,1	29,7
Electrónicos y artículos para el hogar	93.470	145.673	142.461	-2,2	52,4	39,9
Otros	110.398	143.873	149.688	4,0	35,6	33,7

Gráfico 3. Evolución mensual de las ventas a precios corrientes por grupos de artículos



Las ventas a precios corrientes del mes de junio de 2006 totalizaron \$1.972,4 millones. De ese total corresponden \$1.607,7 millones (81,5%) a las cadenas grandes y \$364,7 millones (18,5%) a las medianas.

Las ventas de las cadenas grandes de junio de 2006 aumentaron un 3,3% con respecto a mayo de 2006, observándose un incremento del 4,7% en las cadenas medianas respecto del mes anterior.

Con relación a junio de 2005 el incremento fue de 19,9% en las cadenas grandes y 19,8% en las medianas.

Si se compara el primer semestre del año 2006 respecto al primer semestre del año 2005 se observa un incremento de 17,3% en las cadenas grandes y de 16,3% en las cadenas medianas. (cuadro 5)

Las ventas por metro cuadrado a precios corrientes son mayores en las cadenas grandes en relación con las medianas (\$1.011 y \$676 respectivamente). Si se comparan con las ventas del mes anterior se observa un incremento de 3,3% en el caso de las cadenas grandes y una suba de 4,6% en las cade-

nas medianas.

La variación interanual de las ventas por metro cuadrado a precios corrientes de junio de 2006 registró una suba de 18,5% en el caso de las cadenas grandes, mientras que las cadenas medianas aumentaron 18,4%.

Si se comparan las ventas del primer semestre del 2006 con relación al primer semestre del 2005, se observa un aumento de 15,5%, correspondiendo 15,5% a las cadenas grandes y 15,0% a las cadenas medianas. (cuadro 6)

Por otra parte, si se consideran las ventas por metro cuadrado a precios constantes las subas con respecto al mes anterior fueron de 3,0% en las cadenas grandes y 4,2% en las cadenas medianas. La variación interanual muestra una suba de 8,3% en las cadenas grandes y un aumento de 8,0% en las medianas.

Del acumulado del primer semestre del año 2006 respecto al primer semestre del año 2005, surge un aumento de 5,0% en las cadenas grandes y 4,6% en las cadenas medianas (cuadro 7)

Cuadro 5. Ventas a precios corrientes, según tipo de cadena. Variaciones porcentuales

Tipo de Cadenas	Monto en miles de pesos			Variación %		
	2005	2006		respecto al mes anterior	respecto a igual mes del año anterior	del acumulado desde enero hasta cada mes del año respecto a igual acumulado del año anterior
	Junio	Mayo	Junio			
Todas las cadenas	1.644.658	1.903.983	1.972.355	3,6	19,9	17,1
Cadenas grandes	1.340.299	1.555.699	1.607.660	3,3	19,9	17,3
Cadenas medianas	304.359	348.284	364.695	4,7	19,8	16,3

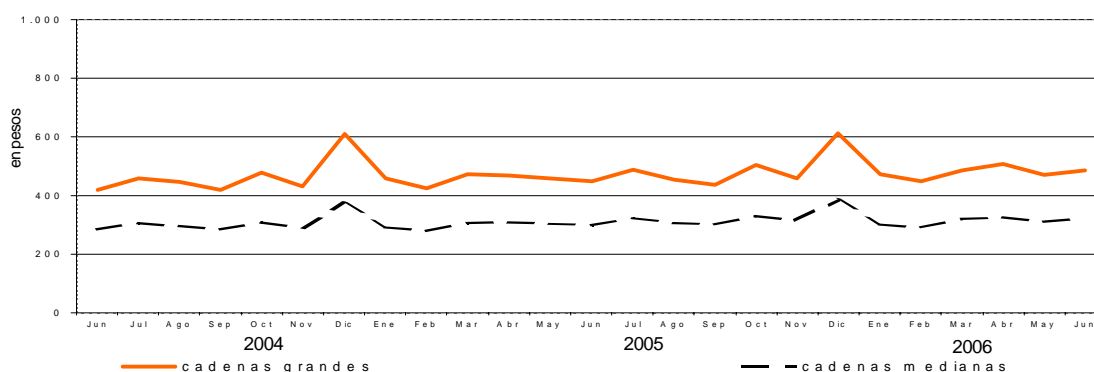
Cuadro 6. Ventas a precios corrientes por metro cuadrado en pesos, según tipo de cadena. Variaciones porcentuales

Tipo de Cadenas	Monto en pesos			Variación %		
	2005	2006		respecto al mes anterior	respecto a igual mes del año anterior	del acumulado desde enero hasta cada mes del año respecto a igual acumulado del año anterior
	Junio	Mayo	Junio			
Todas las cadenas	781	895	926	3,5	18,6	15,5
Cadenas grandes	853	979	1.011	3,3	18,5	15,5
Cadenas medianas	571	646	676	4,6	18,4	15,0

Cuadro 7. Ventas a precios constantes por metro cuadrado en pesos, según tipo de cadena. Variaciones porcentuales

Tipo de Cadenas	Monto en pesos			Variación %		
	2005	2006		respecto al mes anterior	respecto a igual mes del año anterior	del acumulado desde enero hasta cada mes del año respecto a igual acumulado del año anterior
	Junio	Mayo	Junio			
Todas las cadenas	410	431	444	3,0	8,3	4,9
Cadenas grandes	448	471	485	3,0	8,3	5,0
Cadenas medianas	300	311	324	4,2	8,0	4,6

Gráfico 4. Evolución mensual de las ventas a precios constantes por metro cuadrado, según tipo de cadena



Cuadro 8. Ventas a precios corrientes por grupos de artículos, según jurisdicción

Período	Grupos de artículos										Total	
	Almacén	Panadería	Lácteos	Carnes	Verdulería y frutería	Alimentos preparados y rotisería	Artículos de limpieza y perfumería	Indumentaria, calzado y textiles para el hogar	Electrónicos y artículos para el hogar	Otros		
Total												
2005 Junio	424.558	50.832	202.592	211.132	63.610	29.771	246.262	45.517	93.470	110.398		
2006 Mayo	450.600	55.774	233.473	241.891	74.813	32.759	284.143	60.856	145.673	143.873		
2006 Junio	475.870	58.824	242.408	245.147	75.985	32.608	294.426	60.594	142.461	149.688		
Ciudad de Buenos Aires												
2005 Junio	83.772	14.478	45.476	43.549	17.761	9.849	49.685	6.814	17.645	19.115		
2006 Mayo	79.174	15.373	55.577	48.210	20.160	9.666	55.022	9.154	24.755	29.673		
2006 Junio	84.497	16.180	57.944	48.662	20.443	9.527	57.289	9.303	23.257	30.855		
24 partidos de la Provincia de Buenos Aires												
2005 Junio	111.946	13.378	54.028	48.064	14.667	8.420	67.598	11.999	30.905	32.522		
2006 Mayo	114.302	14.648	63.062	55.014	16.794	8.584	75.479	16.026	46.809	41.040		
2006 Junio	121.589	15.447	65.625	55.526	17.117	8.728	78.474	16.216	45.316	43.826		
Resto de Buenos Aires												
2005 Junio	50.067	6.718	27.098	23.907	7.968	2.966	31.031	5.799	11.087	13.776		
2006 Mayo	55.457	7.439	30.770	28.715	9.479	3.414	36.815	7.934	17.970	16.600		
2006 Junio	58.261	7.782	31.594	28.976	9.610	3.438	37.707	7.958	17.954	17.470		
Córdoba												
2005 Junio	29.320	2.156	14.156	19.097	3.337	1.360	15.891	3.920	10.680	9.851		
2006 Mayo	33.262	2.520	15.413	17.672	4.291	1.810	18.273	5.484	17.282	13.358		
2006 Junio	34.731	2.639	15.502	18.087	4.244	1.858	18.694	5.039	16.824	13.653		
Chubut												
2005 Junio	12.193	1.305	6.076	5.882	2.434	675	7.074	1.549	648	2.192		
2006 Mayo	13.503	1.476	6.566	7.110	3.171	775	8.724	2.041	970	2.657		
2006 Junio	14.314	1.568	6.981	7.272	3.218	796	9.068	2.108	1.187	2.681		
Entre Ríos												
2005 Junio	5.573	824	2.352	2.250	866	403	3.331	936	1.439	2.600		
2006 Mayo	6.618	890	3.286	2.707	1.157	400	4.369	1.270	2.223	3.459		
2006 Junio	7.116	980	3.426	2.775	1.149	429	4.631	1.315	2.497	3.658		
Mendoza												
2005 Junio	36.566	2.440	11.727	18.734	2.344	1.074	17.939	3.021	4.530	6.759		
2006 Mayo	41.088	2.675	12.868	23.405	2.824	1.426	21.113	3.727	8.808	8.057		
2006 Junio	42.890	2.847	13.022	23.351	2.947	1.276	22.095	3.684	7.940	8.427		

Cuadro 8. (continuación)

Período	Grupos de artículos										Total	
	Bebidas	Almacén	Panadería	Lácteos	Carnes	Verdulería y frutería	Alimentos preparados y rotisería	Artículos de limpieza y perfumería	Indumentaria, calzado y textiles para el hogar	Electrónicos y artículos para el hogar		Otros
Neuquén												
2005 Junio	4.191	8.520	1.151	5.084	5.947	1.962	1.059	6.878	2.155	1.103	4.208	
2006 Mayo	4.904	14.292	1.305	5.606	7.104	2.490	1.311	8.334	2.840	1.717	5.413	
2006 Junio	5.242	15.148	1.372	5.937	7.307	2.552	1.401	8.426	2.704	1.943	5.547	
Salta												
2005 Junio	1.018	3.417	440	2.076	3.781	313	169	2.967	417	1.135	1.077	
2006 Mayo	1.126	3.984	553	2.142	4.813	362	208	3.429	439	1.408	1.229	
2006 Junio	1.292	4.116	579	2.242	4.841	357	209	3.524	387	1.528	1.259	
Santa Fe												
2005 Junio	8.503	23.489	2.806	8.935	9.402	3.929	1.458	11.980	2.978	4.987	7.554	
2006 Mayo	9.650	26.256	3.215	10.405	10.812	4.031	2.347	14.417	4.474	8.546	9.634	
2006 Junio	10.196	27.897	3.392	10.943	10.959	4.016	2.203	15.034	4.517	8.247	9.700	
Tucumán												
2005 Junio	2.288	6.213	552	3.665	4.552	707	223	4.441	990	2.298	2.002	
2006 Mayo	2.426	7.086	660	3.729	6.350	724	303	5.365	959	3.265	2.354	
2006 Junio	2.614	7.154	699	3.805	6.550	858	285	5.444	947	3.662	2.351	
Otrs provincias del Norte¹												
2005 Junio	3.806	14.010	1.594	6.092	8.044	1.462	747	6.889	1.091	2.767	3.220	
2006 Mayo	3.732	15.470	1.679	6.614	8.133	1.893	656	7.086	1.452	4.132	3.483	
2006 Junio	4.098	15.893	1.784	7.004	8.657	1.914	677	7.409	1.275	4.351	3.404	
Otras provincias del Centro y del Oeste²												
2005 Junio	2.274	11.622	821	4.186	6.387	965	319	6.809	697	1.752	1.766	
2006 Mayo	2.482	13.068	879	4.806	7.861	1.275	457	8.454	838	3.704	2.177	
2006 Junio	2.765	13.697	931	4.810	7.904	1.272	362	8.762	857	3.348	2.094	
Otras provincias del Sur³												
2005 Junio	8.416	27.850	2.169	11.641	11.536	4.895	1.049	13.749	3.151	2.494	3.756	
2006 Mayo	9.788	27.040	2.462	12.629	13.985	6.162	1.402	17.263	4.218	4.084	4.739	
2006 Junio	10.325	28.567	2.624	13.573	14.280	6.288	1.419	17.869	4.284	4.407	4.763	

¹Comprende las provincias de Corrientes, Chaco, Formosa, Jujuy, Misiones y Santiago del Estero.

²Comprende las provincias de Catamarca, La Rioja, San Juan y San Luis.

³Comprende las provincias de La Pampa, Río Negro, Santa Cruz y Tierra del Fuego.

Cuadro 9. Ventas , ventas por boca, ventas por metro cuadrado y ventas por operación a precios corrientes, según jurisdicción

Período	Ventas totales en miles de pesos	Número de bocas	Ventas por boca en miles de pesos	Superficie del área de ventas en m ²	Ventas por m ² en pesos	Número de operaciones	Ventas por operación en pesos
Total							
2005 Junio	1.644.658	1.429	1.151	2.105.546	781	57.592.772	28,6
2006 Mayo	1.903.983	1.456	1.308	2.128.541	895	56.130.551	33,9
2006 Junio	1.972.355	1.458	1.353	2.129.641	926	55.772.441	35,4
Ciudad de Buenos Aires							
2005 Junio	347.764	345	1.008	351.390	990	12.666.319	27,5
2006 Mayo	388.609	351	1.107	354.643	1.096	12.267.747	31,7
2006 Junio	403.230	353	1.142	355.743	1.133	12.283.019	32,8
24 partidos de la Provincia de Buenos Aires							
2005 Junio	445.182	376	1.184	622.598	715	14.405.764	30,9
2006 Mayo	507.671	379	1.340	624.618	813	13.382.869	37,9
2006 Junio	528.073	379	1.393	624.618	845	13.594.327	38,8
Resto de Buenos Aires							
2005 Junio	201.078	227	886	315.938	636	6.559.607	30,7
2006 Mayo	237.300	230	1.032	316.994	749	6.549.036	36,2
2006 Junio	244.795	230	1.064	316.994	772	5.593.350	43,8
Córdoba							
2005 Junio	121.052	90	1.345	151.099	801	4.036.430	30,0
2006 Mayo	140.228	92	1.524	158.053	887	3.965.950	35,4
2006 Junio	143.514	92	1.560	158.053	908	4.024.440	35,7
Chubut							
2005 Junio	44.048	27	1.631	34.031	1.294	1.254.419	35,1
2006 Mayo	51.609	30	1.720	35.081	1.471	1.257.457	41,0
2006 Junio	54.069	30	1.802	35.081	1.541	1.271.887	42,5
Entre Ríos							
2005 Junio	22.546	17	1.326	35.500	635	942.097	23,9
2006 Mayo	28.865	20	1.443	38.091	758	1.028.535	28,1
2006 Junio	30.690	20	1.535	38.091	806	1.039.237	29,5
Mendoza							
2005 Junio	111.942	107	1.046	155.750	719	5.408.891	20,7
2006 Mayo	133.581	107	1.248	155.750	858	5.888.470	22,7
2006 Junio	136.931	107	1.280	155.750	879	6.042.451	22,7
Neuquén							
2005 Junio	42.258	33	1.281	52.943	798	1.327.293	31,8
2006 Mayo	55.316	33	1.676	52.943	1.045	1.387.583	39,9
2006 Junio	57.579	33	1.745	52.943	1.088	1.399.968	41,1
Salta							
2005 Junio	16.810	9	1.868	25.904	649	651.355	25,8
2006 Mayo	19.693	9	2.188	25.904	760	696.547	28,3
2006 Junio	20.334	9	2.259	25.904	785	704.866	28,8
Santa Fe							
2005 Junio	86.021	60	1.434	132.902	647	2.947.165	29,2
2006 Mayo	103.787	65	1.597	137.552	755	2.564.982	40,5
2006 Junio	107.104	65	1.648	137.552	779	2.576.802	41,6
Tucumán							
2005 Junio	27.931	11	2.539	38.654	723	942.546	29,6
2006 Mayo	33.221	11	3.020	38.654	859	940.548	35,3
2006 Junio	34.369	11	3.124	38.654	889	964.090	35,6
Otras provincias del Norte¹							
2005 Junio	49.722	31	1.604	75.034	663	1.819.387	27,3
2006 Mayo	54.330	31	1.753	75.034	724	1.818.488	29,9
2006 Junio	56.466	31	1.821	75.034	753	1.864.431	30,3
Otras provincias del Centro y del Oeste²							
2005 Junio	37.598	30	1.253	49.268	763	1.556.041	24,2
2006 Mayo	46.001	31	1.484	50.039	919	1.617.678	28,4
2006 Junio	46.802	31	1.510	50.039	935	1.633.460	28,7
Otras provincias del Sur³							
2005 Junio	90.706	66	1.374	64.535	1.406	3.075.458	29,5
2006 Mayo	103.772	67	1.549	65.185	1.592	2.764.661	37,5
2006 Junio	108.399	67	1.618	65.185	1.663	2.780.113	39,0

¹Comprende las provincias de Corrientes, Chaco, Formosa, Jujuy, Misiones y Santiago del Estero.

²Comprende las provincias de Catamarca, La Rioja, San Juan y San Luis.

³Comprende las provincias de La Pampa, Rio Negro, Santa Cruz y Tierra del Fuego.

El personal ocupado total en el mes de junio de 2006 alcanzó a 85.346 personas. Si se compara con el personal ocupado en mayo de 2006 no se verifica variación. La variación interanual registra una disminución de 2,7%, mientras que el acumulado del primer semestre de 2006 con respecto al mismo período de 2005 alcanza una dismi-

nución de 3,0%. (cuadro 10)

El salario bruto promedio en el mes de junio de 2006 fue de \$3.724 para los gerentes, supervisores y otro personal jerárquico y de \$1.794 para los cajeros, administrativos, repositores y otros. (cuadro 12)

Cuadro 10. Personal ocupado asalariado, por categoría. Todas las cadenas

Tipo de Cadenas	Cantidad de personal ocupado			Variación %		
	2005	2006		respecto al mes anterior	respecto a igual mes del año anterior	del acumulado desde enero hasta cada mes del año respecto a igual acumulado del año anterior
	Junio	Mayo	Junio			
Total	87.681	85.312	85.346	-	-2,7	-3,0
Gerentes, supervisores y otro personal jeraquico	12.616	11.406	11.515	1,0	-8,7	-5,4
Cajeros, administrativos y otros	75.065	73.906	73.831	-0,1	-1,6	-2,5

Cuadro 11. Sueldos y salarios brutos y contribuciones patronales, por categoría. Todas las cadenas

Tipo de Cadenas	Monto en miles de pesos			Variación %		
	2005	2006		respecto al mes anterior	respecto a igual mes del año anterior	del acumulado desde enero hasta cada mes del año respecto a igual acumulado del año anterior
	Junio	Mayo	Junio			
Total						
Sueldos y salarios brutos	127.334	118.447	175.335	48,0	37,7	27,0
Contribuciones patronales	30.498	28.582	41.082	43,7	34,7	27,9
Gerentes, supervisores y otro personal jerárquico						
Sueldos y salarios brutos	34.333	29.120	42.884	47,3	24,9	15,3
Contribuciones patronales	8.186	6.968	10.006	43,6	22,2	14,9
Cajeros, administrativos y otros						
Sueldos y salarios brutos	93.001	89.327	132.451	48,3	42,4	31,5
Contribuciones patronales	22.312	21.614	31.076	43,8	39,3	32,9

Cuadro 12. Sueldos y salarios brutos promedio, por categoría. Todas las cadenas

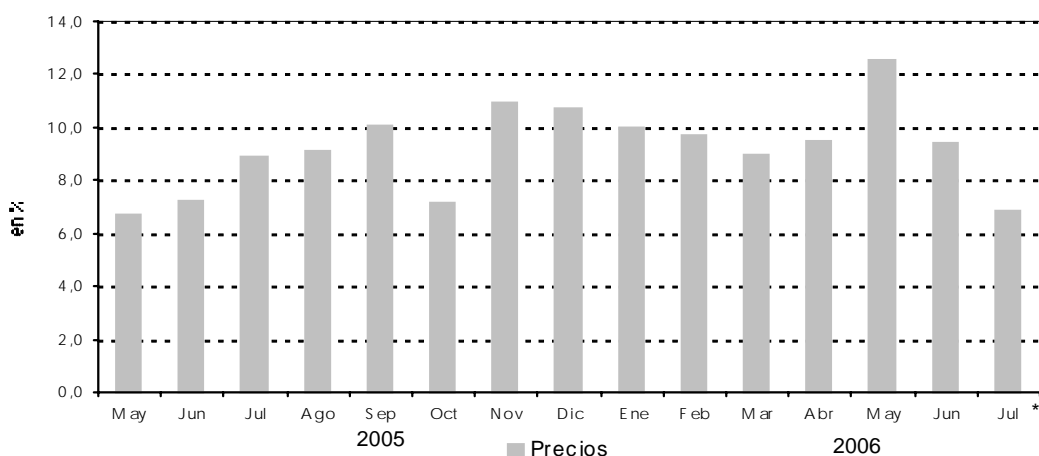
Tipo de Cadenas	Monto en pesos			Variación %		
	2005	2006		respecto al mes anterior	respecto a igual mes del año anterior	del acumulado desde enero hasta cada mes del año respecto a igual acumulado del año anterior
	Junio	Mayo	Junio			
Total	1.452	1.388	2.054	48,0	41,5	30,9
Gerentes, supervisores y otro personal jerárquico	2.721	2.553	3.724	45,9	36,9	22,3
Cajeros, administrativos y otros	1.239	1.209	1.794	48,4	44,8	34,8

Cuadro 13. Evolución de los índices de precios implícitos de la Encuesta de Supermercados. Índice base 1997=100

Período	1997	1998	1999	2000	2001	2002	2003	2004	2005	2006
	100,0	101,7	98,1	95,9	95,0	143,5	173,8	176,4	191,2	
Enero	99,6	99,6	100,4	95,8	94,6	96,2	173,5	173,9	182,3	200,5
Febrero	100,1	100,2	99,5	95,9	94,6	104,3	176,6	174,2	184,1	201,9
Marzo	99,8	100,9	99,6	96,5	95,0	114,8	177,9	170,7	187,9	204,8
Abril	99,9	101,8	99,7	96,1	95,7	135,2	177,7	171,7	188,3	206,2
Mayo	100,2	102,3	99,0	96,3	95,8	146,5	176,3	173,1	184,7	207,8
Junio	100,5	102,5	98,7	96,1	95,0	154,0	173,0	177,7	190,5	208,4*
Julio	100,3	102,8	97,7	95,8	95,1	161,5	173,7	177,5	193,3	206,5*
Agosto	100,7	102,7	97,4	96,1	95,3	166,5	174,4	179,0	195,3	
Septiembre	100,7	102,3	97,0	96,0	95,4	169,4	168,2	180,1	198,2	
Octubre	100,2	102,2	96,8	96,5	94,7	168,4	168,8	179,8	192,7	
Noviembre	99,5	101,8	95,9	95,1	94,4	170,4	173,5	179,5	199,1	
Diciembre	99,0	100,7	95,6	94,1	94,2	169,1	171,7	179,3	198,5	

Cuadro 14. Variación interanual de los índices de precios implícitos de la Encuesta de Supermercados. Índice base 1997=100

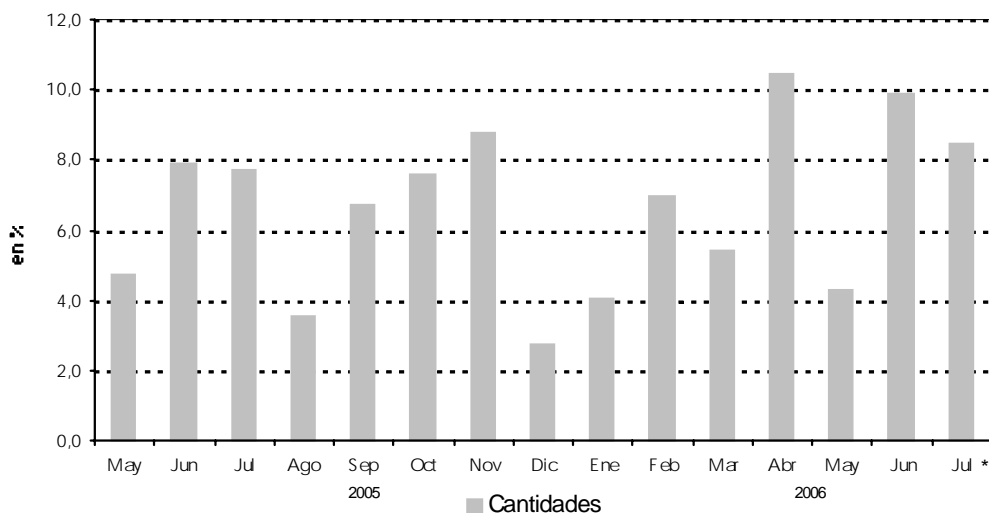
Período	1998	1999	2000	2001	2002	2003	2004	2005	2006
	1,6	-3,5	-2,3	-0,9	51,1	21,1	1,5	8,4	
Enero	0,0	0,8	-4,6	-1,3	1,7	80,4	0,2	4,8	10,0
Febrero	0,1	-0,7	-3,6	-1,4	10,3	69,3	-1,4	5,7	9,7
Marzo	1,1	-1,3	-3,1	-1,6	20,8	55,0	-4,0	10,1	9,0
Abril	1,9	-2,1	-3,6	-0,4	41,3	31,4	-3,4	9,7	9,5
Mayo	2,1	-3,2	-2,7	-0,5	52,9	20,3	-1,8	6,7	12,5
Junio	2,0	-3,7	-2,6	-1,1	62,1	12,3	2,7	7,2	9,4*
Julio	2,5	-5,0	-1,9	-0,7	69,8	7,6	2,2	8,9	6,8
Agosto	2,0	-5,2	-1,3	-0,8	74,7	4,7	2,6	9,1	
Septiembre	1,6	-5,2	-1,0	-0,6	77,6	-0,7	7,1	10,0	
Octubre	2,0	-5,3	-0,3	-1,9	77,8	0,2	6,5	7,2	
Noviembre	2,3	-5,8	-0,8	-0,7	80,5	1,8	3,5	10,9	
Diciembre	1,7	-5,1	-1,6	0,1	79,5	1,5	4,4	10,7	

Gráfico 5. Precios, variación porcentual respecto a igual período del año anterior.

Cuadro 15. Series a precios corrientes, a precios constantes, desestacionalizada a precios constantes, tendencia y sus variaciones. Indices base 1997=100

Periodo	Precios Corrientes				Precios Constantes				Desestacionalizada a Precios Constantes				Tendencia Ciclo	
	Serie	Variaciones porcentuales		Serie	Variaciones porcentuales		Serie	Variaciones porcentuales		Serie	Variaciones porcentuales		Serie	Variaciones porcentuales mensual
		mensual	interanual		mensual	interanual		mensual	interanual		mensual	interanual		
2003	Ene	114,3	-23,5	23,1	65,8	-25,6	-31,7	70,6	0,6	-30,8	69,4	-0,3		
	Feb	111,1	-2,8	20,6	62,9	-4,4	-28,8	69,7	-1,3	-28,7	69,4	0,0		
	Mar	128,5	15,7	14,3	72,3	14,9	-26,2	69,6	-0,1	-24,4	69,7	0,4		
	Abr	118,2	-8,1	14,6	66,8	-7,6	-12,3	69,3	-0,4	-13,0	70,2	0,7		
	May	120,0	1,6	11,6	68,4	2,4	-6,8	70,4	1,6	-9,9	71,0	1,1		
	Jun	117,9	-1,8	2,7	68,5	0,1	-8,1	71,6	1,7	-5,8	71,9	1,3		
	Jul	122,0	3,5	6,7	70,7	3,2	-0,1	72,9	1,8	0,1	72,7	1,1		
	Ago	127,7	4,7	6,9	73,5	4,0	2,4	73,1	0,3	1,0	73,5	1,1		
	Sep	114,7	-10,1	1,1	68,5	-6,8	2,2	74,7	2,2	4,0	74,0	0,7		
	Oct	125,4	9,3	7,5	74,6	8,9	7,6	75,3	0,8	6,1	74,4	0,5		
	Nov	125,8	0,3	5,9	72,8	-2,4	4,4	74,0	-1,7	4,1	74,8	0,5		
	Dic	159,4	26,7	6,7	93,1	27,9	5,3	75,3	1,8	7,3	75,2	0,5		
2004	Ene	124,4	-21,9	8,9	71,8	-22,9	9,1	74,7	-0,8	5,8	75,7	0,7		
	Feb	125,3	0,7	12,9	72,2	0,6	14,8	76,0	1,7	9,0	76,2	0,7		
	Mar	130,2	3,8	1,3	76,5	6,0	5,8	77,4	1,8	11,2	76,8	0,8		
	Abr	131,7	1,2	11,5	77,0	0,7	15,3	78,7	1,7	13,6	77,4	0,8		
	May	131,1	-0,5	9,2	76,1	-1,2	11,3	77,7	-0,9	10,4	77,8	0,5		
	Jun	127,7	-2,6	8,3	72,2	-5,1	5,4	77,0	-0,9	7,5	78,1	0,4		
	Jul	139,3	9,2	14,2	78,9	9,3	11,6	77,9	1,2	6,9	78,3	0,3		
	Ago	136,1	-2,4	6,6	76,4	-3,2	3,9	79,0	1,4	8,1	78,5	0,3		
	Sep	129,0	-5,2	12,4	71,8	-6,0	4,8	78,7	-0,4	5,4	78,7	0,3		
	Oct	146,0	13,2	16,5	81,8	13,9	9,7	78,6	-0,1	4,4	79,1	0,5		
	Nov	132,5	-9,3	5,3	74,2	-9,3	1,9	78,7	0,1	6,4	79,5	0,5		
	Dic	184,3	39,1	15,6	103,3	39,2	11,0	81,1	3,0	7,7	80,0	0,6		
2005	Ene	142,7	-22,6	14,7	78,7	-23,8	9,6	83,1	2,5	11,2	80,5	0,6		
	Feb	134,1	-6,0	7,1	73,3	-6,9	1,5	81,0	-2,5	6,6	81,0	0,6		
	Mar	151,4	12,9	16,3	81,0	10,5	5,9	81,3	0,4	5,0	81,5	0,6		
	Abr	150,7	-0,5	14,4	80,6	-0,5	4,7	81,1	-0,2	3,0	81,9	0,5		
	May	146,3	-3,0	11,6	79,7	-1,1	4,7	83,6	3,1	7,6	82,3	0,5		
	Jun	147,5	0,9	15,5	77,9	-2,3	7,9	82,9	-0,8	7,7	82,6	0,4		
	Jul	163,2	10,6	17,1	85,0	9,1	7,7	82,8	-0,1	6,3	83,0	0,5		
	Ago	153,7	-5,9	12,9	79,1	-6,9	3,5	83,2	0,5	5,3	83,4	0,5		
	Sep	150,8	-1,8	16,9	76,6	-3,2	6,7	82,9	-0,4	5,3	83,8	0,5		
	Oct	168,2	11,5	15,2	88,0	14,9	7,6	85,3	2,9	8,5	84,3	0,6		
	Nov	159,2	-5,3	20,2	80,7	-8,3	8,8	86,1	0,9	9,4	84,8	0,6		
	Dic	208,6	31,0	13,2	106,1	31,5	2,7	84,2	-2,2	3,8	85,3	0,6		
2006	Ene	163,1	-21,8	14,3	81,9	-22,8	4,1	85,4	1,4	2,8	85,9	0,7		
	Feb	156,8	-3,9	16,9	78,4	-4,3	7,0	86,7	1,5	7,0	86,6	0,8		
	Mar	173,0	10,4	14,3	85,4	8,9	5,4	85,9	-0,9	5,7	87,3	0,8		
	Abr	181,4	4,9	20,4	89,0	4,2	10,4	88,0	2,4	8,5	88,0	0,8		
	May	170,8	-5,9	16,8	83,1	-6,6	4,3	88,6	0,7	6,0	88,8	0,9		
	Jun	176,9	3,6	19,9	85,6	3,0	9,9	89,8	1,4	8,3	89,4	0,7		
	Jul *	188,6	6,6	15,5	92,2	7,7	8,5	90,5	0,8	9,3	89,9	0,6		

Gráfico 6. Cantidades, variación porcentual respecto a igual período del año anterior.



SINTESIS METODOLOGICA

Características del ajuste estacional:

Como es habitual anualmente, se revisaron las opciones para la modelización. Una nueva política de tratamiento de series, prevé en adelante, una posible revisión de características del ajuste cada 6 meses.

- Modelo ajustado: ARIMA log (2 1 2)(0 1 1)₁₂
- Ajuste de efecto por días de actividad (efecto trading days)
- Ajuste de efecto fin de semana largo del 1 de enero
- Ajuste de efecto pascuas con 8 días de impacto gradual
- Ajuste por largo de mes
- Ajuste de variación por outliers

Estimación de la Tendencia Ciclo:

La tendencia ciclo se estima utilizando la metodología recomendada por la Dra. Estela Dagum. Esta consiste esencialmente en un suavizado especial de la serie desestacionalizada obtenida mediante un post procesamiento utilizando opciones específicas. Dichas opciones son:

- Extensión de la serie desestacionalizada modificada por valores extremos con el modelo Arima log (0 1 1)(0 0 1)₁₂.
- Henderson de 13 términos para estimar la tendencia usando límites más estrictos para la identificación y reemplazo de los valores extremos.

Para mayor información acerca del ajuste estacional y estimación de la Tendencia para este índice se puede consultar la Síntesis Metodológica que está disponible en la Dirección de Difusión del INDEC.