



Buenos Aires, 27 de agosto de 2015

Encuesta de Supermercados

Julio de 2015

La Encuesta de Supermercados releva información de 67 empresas distribuidas en todo el territorio nacional.

Ventas a precios corrientes con estacionalidad

Las ventas a precios corrientes comprendidas en la encuesta sumaron \$19.286,9 millones, lo cual representa una suba de 30,7% respecto al mismo mes del año anterior.

La variación interanual de las ventas de los primeros siete meses del año 2015 fue de 28,7%.

Cuadro 1. Evolución de las ventas a precios corrientes, variaciones porcentuales

Período	Ventas en millones de pesos	Mes anterior	Variación porcentual	
			Igual período año anterior	Del acumulado desde enero hasta cada mes del año respecto a igual período año anterior
2013	131.710.084	///	26,7	///
2014	180.837.017	///	37,3	///
2014 Jul	14.756,4	0,9	35,2	37,5
2015 Jun	18.137,8	-0,7	24,0	28,4
Jul*	19.286,9	6,3	30,7	28,7

Ventas a precios constantes

Las ventas a precios constantes comprendidas en la encuesta sumaron \$15.401,4 millones, lo cual representa una suba de 5% respecto al mes anterior.

Cuadro 2. Evolución de las ventas a precios constantes¹, variaciones porcentuales

Período	Ventas en millones de pesos	Variación porcentual	
		Mes anterior	
2014 Jul	13.686,2	///	
Ago	14.276,2	4,3	
Sep	13.087,6	-8,3	
Oct	14.474,3	10,6	
Nov	15.125,9	4,5	
Dic	17.734,4	17,2	
2015 Ene	14.685,2	-17,2	
Feb	13.774,1	-6,2	
Mar	14.843,0	7,8	
Abr	14.306,1	-3,6	
May	14.896,9	4,1	
Jun	14.674,5	-1,5	
Jul*	15.401,4	5,0	

¹Los valores a precios constantes se calculan utilizando el Índice de Precios al Consumidor Nacional urbano. Dado que a partir de Octubre de 2014 cambió su base a octubre 2013-septiembre 2014, la serie de valores constantes presenta modificaciones, manteniendo como corresponde las variaciones de la serie anterior.

Serie de ventas a precios corrientes

Análisis de los resultados de Junio de 2015

La variación interanual de las ventas totales a precios corrientes registró un aumento de 24%. En este caso, las jurisdicciones donde se registraron las subas más importantes fueron Otras provincias del Norte (34,8%), Otras provincias del Sur (28%), Chubut (27,5%), Ciudad de Buenos Aires (24,5%) y Tucumán (23,9%).

Las ventas del primer semestre del año 2015 fueron 28,4% superiores a las correspondientes al mismo período del año 2014. Las jurisdicciones donde se reflejó un mayor incremento fueron Otras provincias del Norte (35,6%), Neuquén (34,9%), Chubut (33,7%), Otras provincias del Sur (30,7%) y Ciudad de Buenos Aires (29,6%).

Cuadro 3. Evolución de las ventas a precios corrientes, por jurisdicción. Variaciones porcentuales

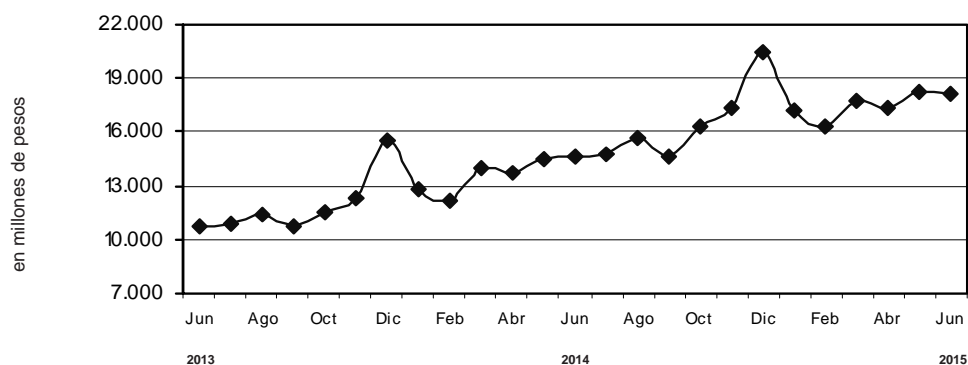
Jurisdicción	Ventas a precios corrientes			Variación porcentual		
	2014	2015		Mes anterior	Igual período año anterior	Del acumulado desde enero hasta cada mes del año respecto a igual período año anterior
	Junio	Mayo	Junio			
	miles de pesos					
Total	14.623.958	18.265.166	18.137.774	-0,7	24,0	28,4
Ciudad de Buenos Aires	2.487.995	3.131.270	3.096.652	-1,1	24,5	29,6
24 partidos de la provincia de Buenos Aires	3.864.928	4.883.862	4.749.323	-2,8	22,9	26,9
Resto de Buenos Aires	1.665.525	2.039.368	2.034.579	-0,2	22,2	26,4
Córdoba	747.631	882.506	888.734	0,7	18,9	21,8
Chubut	505.669	629.657	644.487	2,4	27,5	33,7
Entre Ríos	277.695	340.670	343.478	0,8	23,7	27,9
Mendoza	812.510	983.193	985.863	0,3	21,3	28,5
Neuquén	525.901	652.612	644.649	-1,2	22,6	34,9
Salta	291.112	361.882	357.607	-1,2	22,8	28,9
Santa Fe	725.436	878.264	896.600	2,1	23,6	24,8
Tucumán	326.658	402.872	404.656	0,4	23,9	28,2
Otras provincias del Norte ¹	778.319	1.071.452	1.048.799	-2,1	34,8	35,6
Otras provincias del Centro y del Oeste ²	452.027	554.230	554.226	0,0	22,6	26,8
Otras provincias del Sur ³	1.162.552	1.453.328	1.488.121	2,4	28,0	30,7

¹ Comprende las provincias de Corrientes, Chaco, Formosa, Jujuy, Misiones y Santiago del Estero.

² Comprende las provincias de Catamarca, La Rioja, San Juan y San Luis.

³ Comprende las provincias de La Pampa, Río Negro, Santa Cruz y Tierra del Fuego.

Gráfico 1. Evolución mensual de las ventas totales a precios corrientes

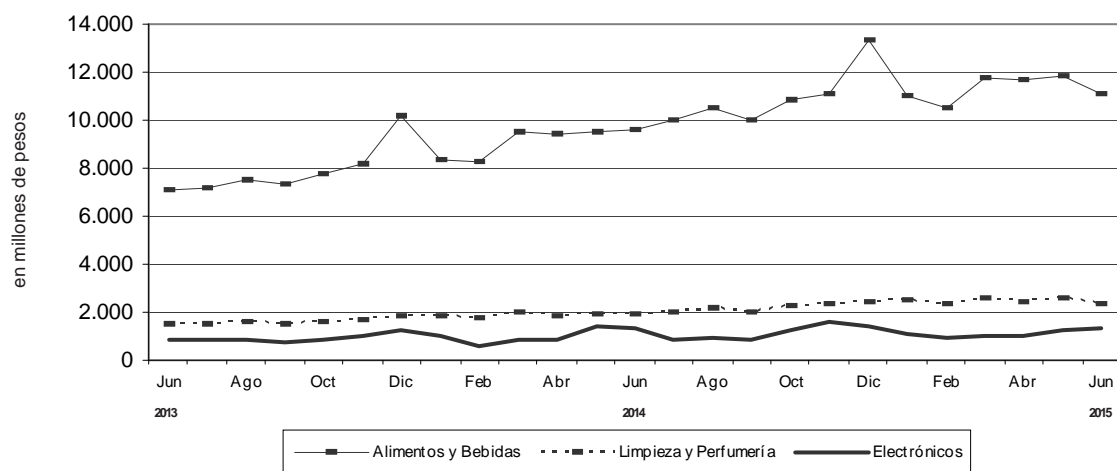


En la variación interanual de las ventas a precios corrientes por grupo de artículos, se observan los aumentos más significativos en Otros (110%), Indumentaria, calzado y textiles para el hogar (34,2%), Bebidas (24,1%), Artículos de limpieza y perfumería (20,6%) y Lácteos (20,3%). Con respecto a la variación acumulada, los mayores aumentos surgen en Otros (61,5%), Indumentaria, calzado y textiles para el hogar (36,5%), Bebidas (35,7%), Artículos de limpieza y perfumería (30,4%) y Lácteos (29,8%).

Cuadro 4. Evolución de las ventas a precios corrientes, por grupos de artículos. Variaciones porcentuales

Grupos de artículos	Ventas a precios corrientes			Variación porcentual		
	2014	2015		Mes anterior	Igual período año anterior	Del acumulado desde enero hasta cada mes del año respecto a igual período año anterior
	Junio	Mayo	Junio			
miles de pesos						
Total	14.623.958	18.265.166	18.137.774	-0,7	24,0	28,4
Alimentos y bebidas	9.584.652	11.802.330	11.121.991	-5,8	16,0	24,6
Bebidas	1.357.959	1.835.859	1.685.470	-8,2	24,1	35,7
Almacén	3.885.532	4.585.153	4.363.025	-4,8	12,3	20,0
Panadería	529.352	617.885	595.652	-3,6	12,5	19,0
Lácteos	1.701.682	2.163.064	2.047.104	-5,4	20,3	29,8
Carnes	1.407.061	1.718.382	1.608.791	-6,4	14,3	21,4
Verdulería y frutería	491.990	610.374	573.794	-6,0	16,6	23,4
Alimentos preparados y rotisería	211.076	271.613	248.155	-8,6	17,6	25,4
Artículos de limpieza y perfumería	1.930.535	2.597.747	2.327.929	-10,4	20,6	30,4
Indumentaria, calzado y textiles para el hogar	438.874	587.251	588.765	0,3	34,2	36,5
Electrónicos y artículos para el hogar	1.338.956	1.271.818	1.303.858	2,5	-2,6	12,6
Otros	1.330.941	2.006.020	2.795.231	39,3	110,0	61,5

Gráfico 2. Evolución mensual de las ventas a precios corrientes de los principales rubros



Las ventas a precios corrientes del mes de junio de 2015 totalizaron \$18.137,8 millones. De ese total, \$14.768,4 millones (81,4%) corresponden a las grandes cadenas y \$3.369,4 millones (18,6%), a las medianas.

Las ventas de las cadenas grandes y medianas registraron en el mes de junio de 2015, con respecto a junio de 2014, incrementos de 23,7% y 25,5%, respectivamente (cuadro 5).

Las ventas por metro cuadrado a precios corrientes del mes de junio en las cadenas grandes y medianas totalizaron \$5.709 y \$6.160 respectivamente, registrándose en la variación interanual alzas de 20,9% en el caso de las grandes cadenas y de 24,8% en lo que respecta a las medianas (cuadro 6).

Cuadro 5. Ventas a precios corrientes, según tipo de cadena. Variaciones porcentuales

Tipo de cadena	Monto en miles de pesos			Variación porcentual		
	2014	2015		Mes anterior	Igual período año anterior	Del acumulado desde enero hasta cada mes del año respecto a igual período año anterior
	Junio	Mayo	Junio			
Todas las cadenas	14.623.958	18.265.166	18.137.774	-0,7	24,0	28,4
Cadenas grandes	11.938.928	14.882.002	14.768.400	-0,8	23,7	27,6
Cadenas medianas	2.685.030	3.383.164	3.369.374	-0,4	25,5	31,9

Cuadro 6. Ventas a precios corrientes por metro cuadrado en pesos, según tipo de cadena. Variaciones porcentuales

Tipo de cadena	Monto en pesos			Variación porcentual		
	2014	2015		Mes anterior	Igual período año anterior	Del acumulado desde enero hasta cada mes del año respecto a igual período año anterior
	Junio	Mayo	Junio			
Todas las cadenas	4.760	5.835	5.788	-0,8	21,6	25,5
Cadenas grandes	4.723	5.754	5.709	-0,8	20,9	24,6
Cadenas medianas	4.936	6.223	6.160	-1,0	24,8	29,9

Cuadro 7. Ventas a precios corrientes por grupos de artículos, según jurisdicción.

Período	Grupos de artículos										Total
	Almacén	Panadería	Lácteos	Carnes	Verdulería y frutería	Alimentos preparados y rotisería	Artículos de limpieza y perfumería	Indumentaria, calzado y textiles para el hogar	Electrónicos y artículos para el hogar	Otros	
Total	en miles de pesos										
2014 Junio	3.885.532	529.352	1.701.682	1.407.061	491.990	211.076	1.930.535	438.874	1.338.956	1.330.941	
2015 Mayo	4.585.153	617.885	2.163.064	1.718.382	610.374	271.613	2.597.747	587.251	1.271.818	2.006.020	
Junio	4.363.025	595.652	2.047.104	1.608.791	573.794	248.155	2.327.929	588.765	1.303.858	2.795.231	
Ciudad de Buenos Aires											
2014 Junio	629.378	144.155	355.316	239.050	100.235	50.218	320.678	43.870	159.764	177.099	
2015 Mayo	732.681	174.910	456.407	296.315	124.849	63.869	437.735	57.075	144.129	266.639	
Junio	686.138	168.651	426.162	272.878	117.168	57.612	386.527	60.383	146.992	435.403	
24 partidos de la Provincia de Buenos Aires											
2014 Junio	1.083.724	151.624	472.637	294.309	98.069	60.794	514.832	101.374	405.905	263.767	
2015 Mayo	1.221.701	182.771	604.619	370.001	125.286	78.437	717.737	136.295	372.706	478.232	
Junio	1.105.667	171.331	550.396	323.653	109.852	69.742	591.857	139.105	378.472	797.239	
Resto de Buenos Aires											
2014 Junio	446.044	56.766	222.841	149.643	60.631	14.454	242.330	43.706	155.005	126.478	
2015 Mayo	537.599	65.349	275.258	172.996	72.784	18.925	322.975	62.083	149.954	163.717	
Junio	515.102	62.271	265.365	159.687	68.191	16.784	293.033	58.664	166.861	245.945	
Córdoba											
2014 Junio	185.084	17.775	61.609	66.661	23.870	7.458	76.947	27.797	91.674	121.548	
2015 Mayo	225.226	18.675	73.750	77.063	30.273	9.396	94.673	33.870	75.024	162.521	
Junio	218.166	18.053	70.339	72.452	26.771	8.748	86.936	32.693	78.925	197.615	
Chubut											
2014 Junio	129.980	14.064	65.365	55.827	26.991	7.595	64.796	20.450	43.538	37.005	
2015 Mayo	150.270	16.110	83.412	68.752	32.918	7.997	85.949	26.162	41.090	63.831	
Junio	146.371	16.088	80.870	67.139	32.975	7.559	80.179	27.895	45.061	88.519	
Entre Ríos											
2014 Junio	73.385	7.835	30.753	16.532	7.496	2.744	42.828	9.457	31.565	32.840	
2015 Mayo	84.224	9.178	39.509	17.349	8.714	3.652	57.371	12.746	31.792	46.424	
Junio	79.681	8.848	36.938	16.022	7.614	3.143	50.020	11.931	31.370	70.622	
Mendoza											
2014 Junio	290.259	18.200	52.044	110.952	12.490	8.378	110.339	31.462	59.020	52.784	
2015 Mayo	352.867	19.190	60.467	124.767	13.778	10.014	139.579	40.856	55.174	87.127	
Junio	348.702	18.743	58.585	119.041	12.957	9.240	134.136	41.804	54.495	109.836	

Cuadro 7. (conclusión)

Período	Total	Grupos de artículos										Otros	
		Bebidas	Almacén	Panadería	Lácteos	Carnes	Verdulería y frutería	Alimentos preparados y rotisería	Artículos de limpieza y perfumería	Indumentaria, calzado y textiles para el hogar	Electrónicos y artículos para el hogar		
en miles de pesos													
Neuquén													
2014 Junio	525.901	39.480	123.976	14.948	54.164	70.121	21.424	10.006	63.553	26.091	50.982	51.156	
2015 Mayo	652.612	51.676	138.758	15.393	83.346	86.412	25.381	12.323	87.951	33.087	48.063	70.222	
Junio	644.649	50.766	136.002	15.368	82.914	86.175	25.448	11.812	81.838	32.693	46.741	74.892	
Salta													
2014 Junio	291.112	24.389	79.625	7.323	23.348	39.846	4.068	3.393	41.430	8.787	28.935	29.968	
2015 Mayo	361.882	30.494	81.806	7.704	28.904	50.567	5.016	4.358	54.045	12.253	27.368	59.367	
Junio	357.607	31.122	78.995	7.815	28.002	49.368	4.633	4.026	50.528	12.431	25.143	65.544	
Santa Fe													
2014 Junio	725.436	50.770	202.016	29.743	76.335	58.957	25.737	10.111	97.482	28.563	66.938	78.784	
2015 Mayo	878.264	61.551	236.776	34.774	90.829	72.871	32.866	15.022	124.552	37.406	60.174	111.443	
Junio	896.600	59.285	239.414	34.282	90.084	69.577	31.624	14.172	116.956	37.622	61.591	141.993	
Tucumán													
2014 Junio	326.658	27.641	80.013	8.742	29.261	36.952	5.525	3.866	43.128	10.838	28.885	51.807	
2015 Mayo	402.872	31.772	89.266	9.180	35.529	45.939	7.415	5.305	53.540	14.683	29.277	80.966	
Junio	404.656	32.175	86.285	9.049	34.961	44.673	6.358	4.893	50.500	14.698	28.560	92.504	
Otras provincias del Norte¹													
2014 Junio	778.319	60.336	174.166	21.551	65.274	77.611	18.841	17.825	101.377	27.191	59.350	154.797	
2015 Mayo	1.071.452	88.979	243.113	25.502	85.773	109.641	26.870	23.779	143.297	38.746	75.036	210.716	
Junio	1.048.799	88.587	234.363	25.646	81.317	107.200	24.813	22.594	138.529	35.143	68.073	222.534	
Otras provincias del Centro y del Oeste²													
2014 Junio	452.027	31.424	125.479	10.621	31.867	46.996	9.391	5.602	62.373	16.702	46.775	64.797	
2015 Mayo	554.230	36.843	158.949	10.984	39.559	54.895	11.085	7.239	78.065	24.434	48.237	83.940	
Junio	554.226	35.530	156.909	10.927	38.195	52.824	10.069	6.666	74.461	22.358	45.343	100.944	
Otras provincias del Sur³													
2014 Junio	1.162.552	94.059	262.403	26.005	160.868	143.604	77.222	8.632	148.442	42.586	110.620	88.111	
2015 Mayo	1.453.328	119.792	331.917	28.165	205.702	170.814	93.139	11.297	200.278	57.555	113.794	120.875	
Junio	1.488.121	119.102	331.230	28.580	202.976	168.102	95.321	11.164	192.429	61.345	126.231	151.641	

¹ Comprende las provincias de Corrientes, Chaco, Formosa, Jujuy, Misiones y Santiago del Estero.

² Comprende las provincias de Catamarca, La Rioja, San Juan y San Luis.

³ Comprende las provincias de La Pampa, Río Negro, Santa Cruz y Tierra del Fuego.

Cuadro 8. Ventas totales, ventas por boca, ventas por metro cuadrado y ventas por operación a precios corrientes, según jurisdicción

Período	Ventas totales en miles de pesos	Número de bocas	Ventas por boca en miles de pesos	Superficie del área de ventas en m ²	Ventas por m ² en pesos	Número de operaciones	Ventas por operación en pesos
Total							
2014 Junio	14.623.958	2.107	6.941	3.072.028	4.760	65.152.735	224,5
2015 Mayo	18.265.166	2.190	8.340	3.130.166	5.835	66.199.234	275,9
Junio	18.137.774	2.201	8.241	3.133.640	5.788	65.735.443	275,9
Ciudad de Buenos Aires							
2014 Junio	2.487.995	655	3.798	451.402	5.512	14.903.966	166,9
2015 Mayo	3.131.270	719	4.355	462.474	6.771	16.607.239	188,5
Junio	3.096.652	729	4.248	464.881	6.661	16.092.516	192,4
24 partidos de la Provincia de Buenos Aires							
2014 Junio	3.864.928	401	9.638	767.839	5.034	14.599.908	264,7
2015 Mayo	4.883.862	402	12.149	777.248	6.284	14.770.620	330,6
Junio	4.749.323	402	11.814	777.248	6.110	14.678.090	323,6
Resto de Buenos Aires							
2014 Junio	1.665.525	283	5.885	399.169	4.172	7.321.331	227,5
2015 Mayo	2.039.368	290	7.032	410.343	4.970	7.101.857	287,2
Junio	2.034.579	290	7.016	410.343	4.958	7.033.632	289,3
Córdoba							
2014 Junio	747.631	116	6.445	225.465	3.316	3.292.250	227,1
2015 Mayo	882.506	121	7.293	226.769	3.892	3.229.612	273,3
Junio	888.734	121	7.345	226.769	3.919	3.185.993	279,0
Chubut							
2014 Junio	505.669	50	10.113	96.727	5.228	1.845.272	274,0
2015 Mayo	629.657	52	12.109	103.150	6.104	1.825.699	344,9
Junio	644.487	53	12.160	104.217	6.184	1.843.105	349,7
Entre Ríos							
2014 Junio	277.695	36	7.714	51.730	5.368	1.348.299	206,0
2015 Mayo	340.670	38	8.965	52.358	6.507	1.306.383	260,8
Junio	343.478	38	9.039	52.358	6.560	1.348.447	254,7
Mendoza							
2014 Junio	812.510	121	6.715	193.844	4.192	3.660.129	222,0
2015 Mayo	983.193	121	8.126	194.251	5.061	3.632.906	270,6
Junio	985.863	121	8.148	194.251	5.075	3.604.904	273,5
Neuquén							
2014 Junio	525.901	56	9.391	96.423	5.454	1.548.818	339,5
2015 Mayo	652.612	51	12.796	96.643	6.753	1.787.115	365,2
Junio	644.649	51	12.640	96.643	6.670	1.814.027	355,4
Salta							
2014 Junio	291.112	40	7.278	72.035	4.041	1.680.717	173,2
2015 Mayo	361.882	41	8.826	72.169	5.014	1.367.543	264,6
Junio	357.607	41	8.722	72.169	4.955	1.388.859	257,5
Santa Fe							
2014 Junio	725.436	69	10.514	149.040	4.867	2.640.969	274,7
2015 Mayo	878.264	68	12.916	148.880	5.899	2.440.538	359,9
Junio	896.600	68	13.185	148.880	6.022	2.490.041	360,1
Tucumán							
2014 Junio	326.658	28	11.666	86.181	3.790	1.414.502	230,9
2015 Mayo	402.872	28	14.388	86.181	4.675	1.376.498	292,7
Junio	404.656	28	14.452	86.181	4.695	1.396.355	289,8
Otras provincias del Norte¹							
2014 Junio	778.319	84	9.266	237.561	3.276	4.446.464	175,0
2015 Mayo	1.071.452	92	11.646	249.381	4.296	4.555.046	235,2
Junio	1.048.799	92	11.400	249.381	4.206	4.596.182	228,2
Otras provincias del Centro y del Oeste²							
2014 Junio	452.027	45	10.045	99.432	4.546	1.921.185	235,3
2015 Mayo	554.230	45	12.316	100.148	5.534	1.828.354	303,1
Junio	554.226	45	12.316	100.148	5.534	1.857.175	298,4
Otras provincias del Sur³							
2014 Junio	1.162.552	123	9.452	145.180	8.008	4.528.925	256,7
2015 Mayo	1.453.328	122	11.913	150.171	9.678	4.369.824	332,6
Junio	1.488.121	122	12.198	150.171	9.910	4.406.117	337,7

¹ Comprende las provincias de Corrientes, Chaco, Formosa, Jujuy, Misiones y Santiago del Estero.

² Comprende las provincias de Catamarca, La Rioja, San Juan y San Luis.

³ Comprende las provincias de La Pampa, Río Negro, Santa Cruz y Tierra del Fuego.

El personal ocupado total en el mes de junio de 2015 ascendió a 98.887 personas (cuadro 9).

Los salarios brutos promedio en el mes de junio de 2015 fueron \$33.836 para Gerentes, supervisores y otro personal jerárquico y \$17.128 para Cajeros, administrativos, repositores y otros (cuadro 11).

Cuadro 9. Personal ocupado asalariado, por categoría. Todas las cadenas

	Cantidad de personal ocupado			Variación porcentual		
	2014	2015		Mes anterior	Igual período año anterior	Del acumulado desde enero hasta cada mes del año respecto a igual período año anterior
	Junio	Mayo	Junio			
Total	99.099	100.017	98.887	-1,1	-0,2	0,4
Gerentes, supervisores y otro personal jerárquico	11.390	11.901	11.920	0,2	4,7	--
Cajeros, administrativos, repositores y otros	87.709	88.116	86.967	-1,3	-0,8	0,5

Cuadro 10. Sueldos y salarios brutos y contribuciones patronales, por categoría. Todas las cadenas

	Monto en miles de pesos			Variación porcentual		
	2014	2015		Mes anterior	Igual período año anterior	Del acumulado desde enero hasta cada mes del año respecto a igual período año anterior
	Junio	Mayo	Junio ¹			
Total						
Sueldos y salarios brutos	1.489.491	1.424.476	1.892.923	32,9	27,1	30,6
Contribuciones patronales	372.389	356.530	473.272	32,7	27,1	31,0
Gerentes, supervisores y otro personal jerárquico						
Sueldos y salarios brutos	313.434	331.641	403.323	21,6	28,7	36,6
Contribuciones patronales	78.359	83.326	100.872	21,1	28,7	36,8
Cajeros, administrativos, repositores y otros						
Sueldos y salarios brutos	1.176.057	1.092.835	1.489.600	36,3	26,7	29,0
Contribuciones patronales	294.030	273.204	372.400	36,3	26,7	29,4

Cuadro 11. Sueldos y salarios brutos promedio, por categoría. Todas las cadenas

	Monto en pesos			Variación porcentual		
	2014	2015		Mes anterior	Igual período año anterior	Del acumulado desde enero hasta cada mes del año respecto a igual período año anterior
	Junio	Mayo	Junio ¹			
Total	15.030	14.242	19.142	34,4	27,4	30,1
Gerentes, supervisores y otro personal jerárquico	27.518	27.867	33.836	21,4	23,0	36,1
Cajeros, administrativos, repositores y otros	13.409	12.402	17.128	38,1	27,7	28,5

¹con aguinaldo

La variación de precios implícitos de la Encuesta de Supermercados refleja las modificaciones de un conjunto acotado de precios de productos y no, obviamente, del total de precios de la economía, por lo cual no puede tomarse como una medida de la inflación. Dado el marco metodológico propio de cada encuesta, resulta técnicamente inviable realizar una comparación con otros indicadores de evolución de precios elaborados por el INDEC.

Por citar un ejemplo, el Índice de Precios al Consumidor (IPC) toma en cuenta un número considerablemente mayor de bienes, además de una amplia gama de servicios, a la vez que incluye precios de venta no sólo en supermercados sino en diversos tipos de comercios más pequeños.

Los índices de precios de los supermercados se elaboran a partir de la información recolectada del operativo de Índice de Precios al Consumidor. En consecuencia, dado que a partir de octubre de 2014 está vigente el Índice de Precios al Consumidor Nacional urbano, base oct2013-sep2014=100, se presenta la serie tomando la nueva base.

Cuadro 12. Evolución del índice de precios implícitos de la encuesta de Supermercados base oct2013-sep2014=100

Período		
2014	Jul	107,4
	Ago	109,3
	Sep	111,0
	Oct	112,5
	Nov	113,9
	Dic	114,9
2015	Ene	116,5
	Feb	117,6
	Mar	119,3
	Abr	120,8
	May	122,2
	Jun	123,2
	Jul*	124,8

Cuadro 13. Índice de ventas a precios corrientes y constantes de la encuesta de Supermercados base oct2013-sep2014=100

Período	Precios Corrientes		Precios Constantes		
	Variación				
		Mensual		Mensual	
2014	Jul	106,6	///	99,2	///
	Ago	113,2	6,2	103,5	4,3
	Sep	105,4	-6,9	94,9	-8,3
	Oct	118,1	12,1	104,9	10,6
	Nov	124,9	5,8	109,7	4,5
	Dic	147,7	18,3	128,6	17,2
2015	Ene	124,1	-16,0	106,5	-17,2
	Feb	117,5	-5,3	99,9	-6,2
	Mar	128,3	9,3	107,6	7,8
	Abr	125,3	-2,4	103,7	-3,6
	May	131,9	5,3	108,0	4,1
	Jun	131,0	-0,7	106,4	-1,5
	Jul*	139,3	6,3	111,7	5,0

Síntesis metodológica

Los cálculos requeridos para los índices originales de este informe requieren deflactaciones. Para tal fin, se construyeron índices de precios Laspeyres, con ponderadores e índices del IPC dentro de cada Grupo de artículos. Un detalle con fórmulas aparece en www.indec.gov.ar / Comercio y servicios / Comercio/ Supermercados / Descripción de la Construcción de los Índices.

Cuadro 12

- **Cálculo del índice de precios implícitos.** El valor mensual surge como cociente entre el índice de precios corrientes y el índice de precios constantes, ambos con base oct2013-sep2014=100.

Cuadro 13

- **Cálculo de la serie a Precios Corrientes.** La serie utiliza como base la facturación promedio del período oct2013-sep2014=100.

- **Cálculo de la serie a precios constantes.** La serie se calcula dividiendo la facturación de cada mes a precios promedio del período oct2013-sep2014=100 por la facturación del período base.

Acerca de la desestacionalización del Índice de Supermercados

Tal como se mencionó en la página 9, dado que hasta el mes de diciembre de 2013 los índices de supermercados eran contruidos a partir de ponderadores y deflatores provenientes del IPC-GBA base abril 2008=100 y que a partir del presente comunicado estas ponderaciones y deflatores surgen del IPCNU base oct2013-sep2014=100, aparece una inevitable discontinuidad en la serie, que se deriva de la no comparabilidad entre los índices de precios mencionados, que impiden el empalme de la misma.

Esto hace que las series de índices de Supermercados desestacionalizada se vea discontinuada ya que son necesarios 5 años de datos mensuales para la desestacionalización de series económicas.

Signos convencionales

- * Dato provisorio
- Dato igual a cero
- Dato ínfimo, menos de la mitad del último dígito mostrado
- . Dato no registrado
- ... Dato no disponible a la fecha de presentación de los resultados
- /// Dato que no corresponde presentar debido a la naturaleza de las cosas o del cálculo
- s Dato confidencial por aplicación de las reglas del secreto estadístico
- e Dato estimado por extrapolación, proyección o imputación

Los 24 partidos de la provincia de Buenos Aires comprenden: Almirante Brown, Avellaneda, Berazategui, Esteban Echeverría, Ezeiza, Florencio Varela, General San Martín, Hurlingham, Ituzaingó, José C. Paz, La Matanza, Lanús, Lomas de Zamora, Malvinas Argentinas, Merlo, Moreno, Morón, Quilmes, San Fernando, San Isidro, San Miguel, Tigre, Tres de Febrero y Vicente López.

Este relevamiento, de periodicidad mensual, es representativo de la actividad de una nómina de empresas de supermercados que cuentan por lo menos con alguna boca de expendio cuya superficie de ventas supera los 300 m².

Los datos que aquí se presentan tienen carácter provisorio, dado que la información se recopila y actualiza permanentemente, pudiendo ser modificados de acuerdo con nueva información suministrada por las empresas.