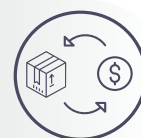


**Comercio**  
Vol. 7, n° 25



# Encuesta de supermercados

Junio de 2023

# Informes técnicos. Vol. 7, nº 174

ISSN 2545-6636

## Comercio. Vol. 7, nº 25

Encuesta de supermercados

Junio de 2023

ISSN 2545-6652

Instituto Nacional de Estadística y Censos (INDEC)

**Dirección:** Marco Lavagna

**Dirección Técnica:** Pedro Ignacio Lines

**Dirección de Gestión:** Santiago Tettamanti

**Dirección General de Difusión y Comunicación:** María Silvina Viazzi

**Coordinación de Producción Gráfica y Editorial:** Marcelo Costanzo

Este informe técnico fue producido por los equipos de trabajo de:

### Dirección Nacional de Estadísticas Económicas

Carolina Plat

### Dirección de Estadísticas de Comercio y Servicios

Facundo Zunino



Queda hecho el depósito que fija la Ley 11.723

Esta publicación utiliza una licencia Creative Commons.  
Se permite su reproducción con atribución de la fuente.

Buenos Aires, agosto de 2023

### Signos convencionales:

- \* Dato provisorio
- ° Dato estimado por extrapolación, proyección
- i Dato estimado por imputación
- u Dato de calidad inferior al estándar
- Cero absoluto
- . Dato no registrado
- ... Dato no disponible a la fecha de presentación de los resultados
- /// Dato que no corresponde presentar
- s Dato confidencial por aplicación de las reglas del secreto estadístico

### Publicaciones del INDEC

Las publicaciones editadas por el Instituto Nacional de Estadística y Censos pueden ser consultadas en [www.indec.gov.ar](http://www.indec.gov.ar) y en el Centro Estadístico de Servicios, ubicado en Av. Presidente Julio A. Roca 609 C1067ABB, Ciudad Autónoma de Buenos Aires, Argentina. El horario de atención al público es de 9:30 a 16:00.

También pueden solicitarse al teléfono (54-11) 5031-4632

Correo electrónico: [ces@indec.gov.ar](mailto:ces@indec.gov.ar)

Sitio web: [www.indec.gov.ar](http://www.indec.gov.ar)

Twitter: @INDECArgentina

Facebook: /INDECArgentina

Instagram: @indecargentina

Spotify: /INDECArgentina

Calendario anual anticipado de informes:

[www.indec.gov.ar/indec/web/Calendario-Fecha-0](http://www.indec.gov.ar/indec/web/Calendario-Fecha-0)

Índice

Pág.

**Resumen ejecutivo** ..... 3

**Gráfico 1.** Índice de ventas totales a precios constantes. Serie original, desestacionalizada y tendencia-ciclo, base año 2017=100, en números índice. Enero 2017-junio 2023 ..... 5

**Gráfico 2.** Ventas totales a precios corrientes por grupo de artículos, composición porcentual. Junio de 2023 ..... 6

**Gráfico 3.** Ventas totales a precios corrientes por medio de pago, composición porcentual. Junio de 2023 ..... 7

**Gráfico 4.** Ventas totales a precios corrientes por canal de venta, composición porcentual. Junio de 2023 ..... 8

**Infografía.** Ventas totales a precios corrientes por habitante según jurisdicción, en pesos. Junio de 2023 ..... 10

**Cuadro 1.** Índice de ventas totales a precios constantes. Serie original, desestacionalizada y tendencia-ciclo, base año 2017=100, en números índice y variación porcentual. Enero 2022-junio 2023 ..... 4

**Cuadro 2.** Índice de ventas totales a precios corrientes e índice de precios implícitos, base año 2017=100, en números índice y variación porcentual. Enero 2022-junio 2023 ..... 5

**Cuadro 3.** Ventas totales a precios corrientes por grupo de artículos, en miles de pesos, variación y composición porcentual. Junio de 2023 ..... 6

**Cuadro 4.** Ventas totales a precios corrientes por medio de pago, en miles de pesos, variación y composición porcentual. Junio de 2023 ..... 7

**Cuadro 5.** Ventas totales a precios corrientes por canal de venta, en miles de pesos, variación y composición porcentual. Junio de 2023 ..... 8

**Cuadro 6.** Ventas totales a precios corrientes por metro cuadrado según superficie total del salón de ventas, en miles de pesos, variación y composición porcentual, metros cuadrados y pesos. Junio de 2023 ..... 9

**Cuadro 7.** Ventas totales a precios corrientes por jurisdicción, en miles de pesos, variación y composición porcentual. Junio de 2023 ..... 9

**Cuadro 8.** Ventas totales a precios corrientes por boca de expendio y por operación según jurisdicción, en miles de pesos, unidades, metro cuadrado y pesos. Junio de 2023 ..... 11

**Cuadro 9.** Personal ocupado, costo laboral y sueldos y salarios promedio, en miles de pesos, pesos y variación porcentual. Junio de 2023 ..... 12

**Enlace a más detalles** ..... 13

**Índice de cuadros web** ..... 13

**Aspectos metodológicos** ..... 13

**Ajuste estacional** ..... 14



## Encuesta de supermercados

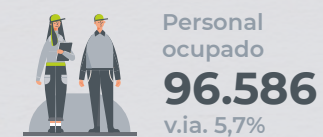
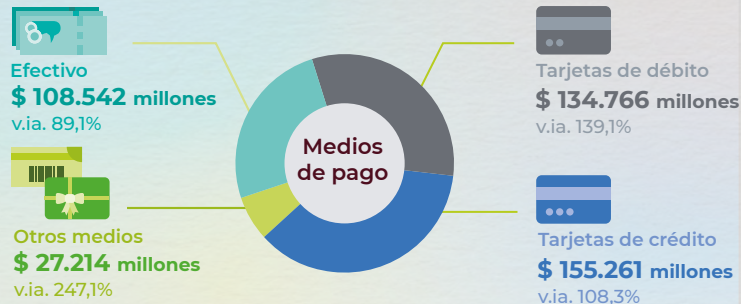
Junio de 2023

### Resumen ejecutivo

#### Nivel general. Ventas a precios constantes



#### Nivel general. Ventas a precios corrientes



**v.im.**  
Desestacionalizado  
Variación intermensual (respecto al mes anterior)

**v.ia.**  
Variación interanual  
(respecto al mismo mes del año anterior)

**v.ai.**  
Variación acumulada interanual  
(acumulado del año respecto a igual acumulado del año anterior)



## Encuesta de supermercados

Junio de 2023

En junio de 2023, el Índice de ventas totales a precios constantes muestra una disminución de 0,9% respecto a igual mes de 2022. El acumulado enero-junio de 2023 presenta una suba de 1,4% respecto a igual período de 2022.

En junio de 2023, el índice de la serie desestacionalizada muestra una variación positiva de 0,2% respecto al mes anterior y el índice serie tendencia-ciclo registra una variación negativa de 0,5% respecto al mes anterior.<sup>1</sup>

**Cuadro 1. Índice de ventas totales a precios constantes. Serie original, desestacionalizada y tendencia-ciclo, base año 2017=100, en números índice y variación porcentual. Enero 2022-junio 2023**

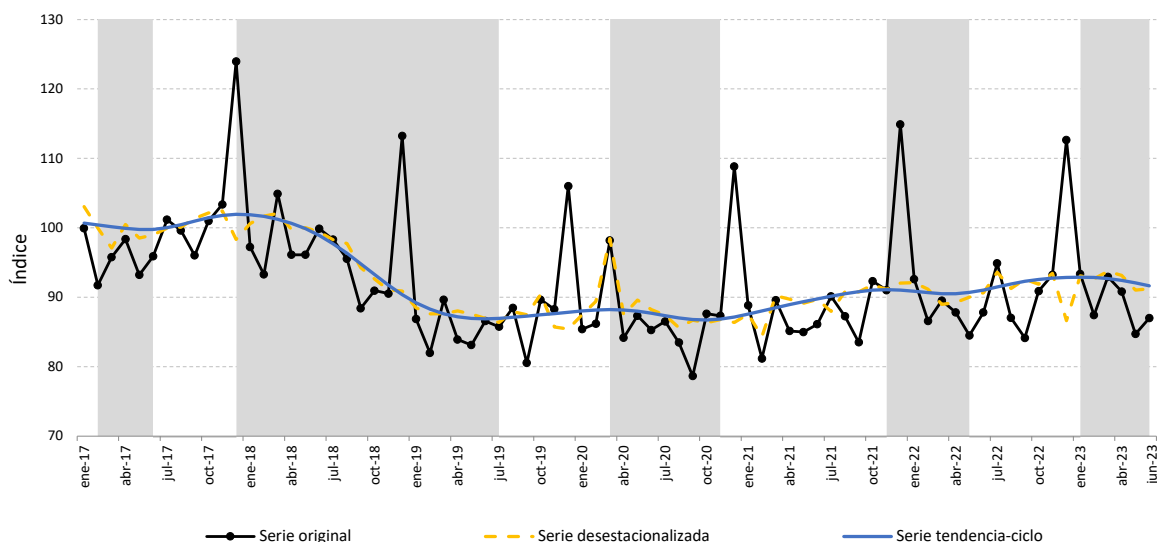
Período	Serie original			Serie desestacionalizada (¹)		Serie tendencia-ciclo		
	Índice de ventas totales a precios constantes	Variación porcentual		Índice de ventas totales a precios constantes	Variación porcentual respecto al mes anterior	Índice de ventas totales a precios constantes	Variación porcentual respecto al mes anterior	
		respecto al mismo mes del año anterior	acumulada del año respecto a igual acumulado del año anterior					
	Números índice	%		Números índice	%	Números índice	%	
2022*	Enero	92,6	4,3	4,3	92,1	0,1	90,9	-0,2
	Febrero	86,6	6,6	5,4	91,2	-1,0	90,7	-0,2
	Marzo	89,5	-0,1	3,5	89,0	-2,4	90,5	-0,2
	Abril	87,8	3,2	3,4	89,2	0,3	90,5	-0,0
	Mayo	84,5	-0,6	2,6	90,0	0,9	90,7	0,2
	Junio	87,8	2,0	2,5	90,6	0,7	91,0	0,4
	Julio	94,9	5,3	2,9	93,6	3,3	91,5	0,5
	Agosto	87,0	-0,2	2,5	91,3	-2,5	91,9	0,5
	Septiembre	84,1	0,8	2,3	92,6	1,4	92,3	0,4
	Octubre	90,9	-1,6	1,9	91,9	-0,8	92,6	0,3
	Noviembre	93,2	2,4	2,0	93,4	1,7	92,8	0,2
	Diciembre	112,6	-2,0	1,6	86,6	-7,3	92,9	0,1
2023*	Enero	93,3	0,8	0,8	93,1	7,5	92,9	0,0
	Febrero	87,4	1,0	0,9	92,7	-0,5	92,8	-0,1
	Marzo	92,9	3,8	1,9	93,7	1,1	92,7	-0,2
	Abril	90,8	3,4	2,3	93,2	-0,6	92,4	-0,3
	Mayo	84,7	0,2	1,9	91,0	-2,3	92,1	-0,4
	Junio	87,0	-0,9	1,4	91,2	0,2	91,6	-0,5

(¹) Cabe recordar que la serie desestacionalizada contiene el efecto de la componente irregular, cuyas fluctuaciones se han visto incrementadas desde el inicio de la pandemia.

Fuente: INDEC, Dirección Nacional de Estadísticas Económicas. Dirección de Estadísticas de Comercio y Servicios.

<sup>1</sup> Para una interpretación integral de los resultados de la serie desestacionalizada y de la tendencia-ciclo, ver "Aspectos metodológicos" de la Encuesta de supermercados en este mismo informe técnico.

**Gráfico 1. Índice de ventas totales a precios constantes. Serie original, desestacionalizada y tendencia-ciclo, base año 2017=100, en números índice. Enero 2017-junio 2023**



**Fuente:** INDEC, Dirección Nacional de Estadísticas Económicas. Dirección de Estadísticas de Comercio y Servicios.

**Cuadro 2. Índice de ventas totales a precios corrientes e Índice de precios implícitos, base año 2017=100, en números índice y variación porcentual. Enero 2022-junio 2023**

Período	Índice de ventas totales a precios corrientes	Variación porcentual		Índice de precios implícitos	Variación porcentual		
		respecto al mismo mes del año anterior	acumulada del año respecto a igual acumulado del año anterior		respecto al mismo mes del año anterior	respecto al mes anterior	
	Números índice	%	%	Números índice	%	%	
2022*	Enero	504,5	57,7	57,7	544,7	51,2	4,2
	Febrero	496,9	63,7	60,6	574,0	53,6	5,4
	Marzo	551,7	57,6	59,5	616,3	57,7	7,4
	Abril	578,5	65,8	61,2	658,7	60,7	6,9
	Mayo	586,5	62,4	61,4	694,1	63,4	5,4
	Junio	640,3	68,6	62,8	729,2	65,4	5,1
	Julio	745,1	81,6	65,9	785,2	72,5	7,7
	Agosto	736,2	80,6	68,0	846,0	81,1	7,7
	Septiembre	757,9	88,7	70,5	900,8	87,3	6,5
	Octubre	867,3	89,1	72,8	954,4	92,1	6,0
	Noviembre	929,7	101,0	75,9	997,2	96,2	4,5
	Diciembre	1.174,2	95,5	78,4	1.042,4	99,4	4,5
2023*	Enero	1.033,5	104,9	104,9	1.107,2	103,3	6,2
	Febrero	1.039,5	109,2	107,0	1.189,1	107,2	7,4
	Marzo	1.185,6	114,9	109,8	1.275,7	107,0	7,3
	Abril	1.259,6	117,7	112,0	1.386,9	110,5	8,7
	Mayo	1.269,6	116,5	112,9	1.499,0	116,0	8,1
	Junio	1.390,1	117,1	113,7	1.597,8	119,1	6,6

**Nota:** el Índice de precios implícitos de las ventas totales en los supermercados es un índice tipo Paasche, es decir, mide una canasta de bienes de ponderaciones móviles. En consecuencia, cuando se realizan comparaciones respecto a un período distinto de la base (año 2017=100), la variación de precios resultante se verá afectada por los cambios en la composición de la canasta de bienes considerada en cada período. Por lo tanto, las variaciones que se presentan en este cuadro son aproximadas y no pueden compararse con las de un índice de precios tipo Laspeyres.  
**Fuente:** INDEC, Dirección Nacional de Estadísticas Económicas. Dirección de Estadísticas de Comercio y Servicios.

## Ventas totales a precios corrientes por grupo de artículos, medio de pago, canal de venta y tamaño según superficie total

Las ventas totales a precios corrientes, para junio de 2023, relevadas en la Encuesta de supermercados, sumaron 425.783,3 millones de pesos, lo que representa un incremento de 117,1% respecto al mismo mes del año anterior.

En las ventas totales a precios corrientes, durante junio de 2023, los grupos de artículos con los aumentos más significativos respecto al mismo mes del año anterior fueron: "Verdulería y frutería", 171,7%; "Bebidas", 142,8%; "Alimentos preparados y rotisería", 140,8%; y "Panadería", 125,4%.

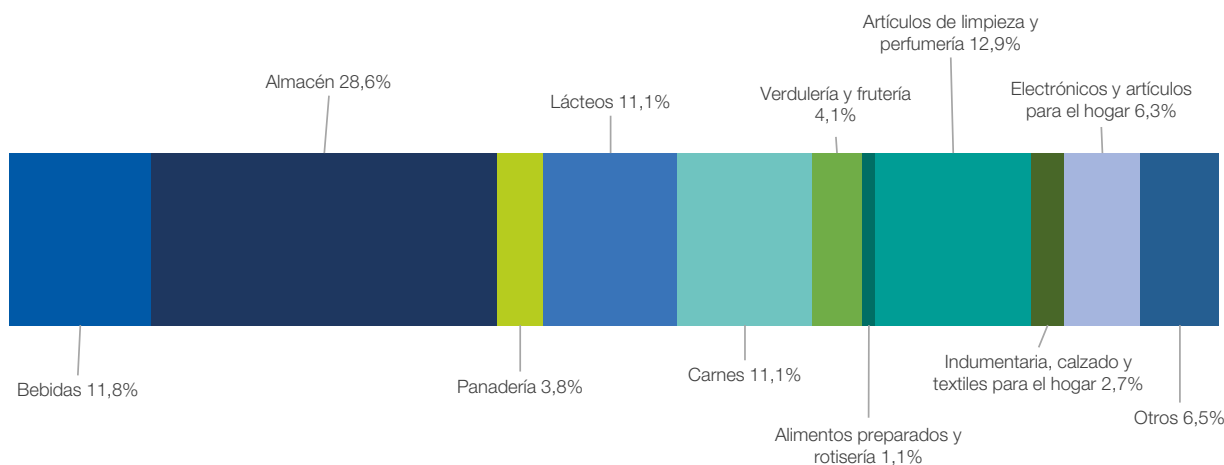
**Cuadro 3. Ventas totales a precios corrientes por grupo de artículos, en miles de pesos, variación y composición porcentual. Junio de 2023**

Grupo de artículos	Ventas totales a precios corrientes	Variación porcentual respecto al mismo mes del año anterior	Composición porcentual
	Miles de pesos	%	%
<b>Total</b>	<b>425.783.283</b>	<b>117,1</b>	<b>100,0</b>
Bebidas	50.082.419	142,8	11,8
Almacén	121.662.240	119,7	28,6
Panadería	16.252.991	125,4	3,8
Lácteos	47.337.839	121,8	11,1
Carnes	47.229.423	96,8	11,1
Verdulería y frutería	17.620.003	171,7	4,1
Alimentos preparados y rotisería	4.506.210	140,8	1,1
Artículos de limpieza y perfumería	55.026.438	120,6	12,9
Indumentaria, calzado y textiles para el hogar	11.674.906	84,1	2,7
Electrónicos y artículos para el hogar	26.811.464	88,5	6,3
Otros	27.579.350	101,6	6,5

**Nota:** los totales por suma pueden no coincidir por redondeo en las cifras parciales.

**Fuente:** INDEC, Dirección Nacional de Estadísticas Económicas. Dirección de Estadísticas de Comercio y Servicios.

**Gráfico 2. Ventas totales a precios corrientes por grupo de artículos, composición porcentual. Junio de 2023**

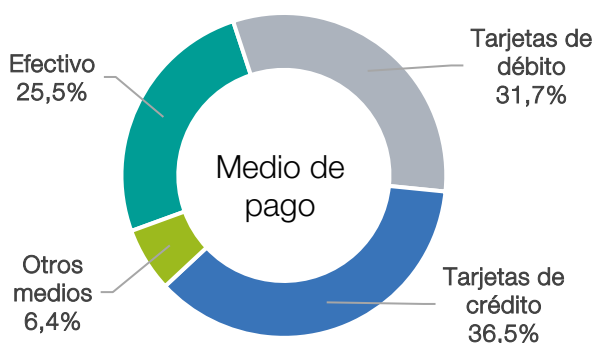


**Fuente:** INDEC, Dirección Nacional de Estadísticas Económicas. Dirección de Estadísticas de Comercio y Servicios.

Las ventas en los supermercados se pueden discriminar según el medio de pago con el que se realizan, los cuales comprenden efectivo, tarjeta de crédito, tarjeta de débito y otros medios de pago como vales, cuponeras, ticket canasta, *gift card*, entre otros.

En junio de 2023, las ventas a precios corrientes realizadas en efectivo ascendieron a 108.541.562 miles de pesos, lo que representa el 25,5% de las ventas totales y muestra un aumento de 89,1% respecto a junio de 2022. Por su parte, las efectuadas mediante tarjeta de débito sumaron 134.766.254 miles de pesos, lo que representa el 31,7% de las ventas totales y una variación positiva de 139,1% respecto al mismo mes del año anterior. Las ventas a precios corrientes abonadas con tarjeta de crédito sumaron un total de 155.261.300 miles de pesos, lo que representa el 36,5% de las ventas totales y una variación porcentual respecto a junio de 2022 de 108,3%. Por último, las realizadas mediante otros medios de pago ascendieron a 27.214.166 miles de pesos, lo que representa el 6,4% del total y muestra un aumento de 247,1% respecto al mismo mes del año anterior.

**Gráfico 3. Ventas totales a precios corrientes por medio de pago, composición porcentual. Junio de 2023**



**Fuente:** INDEC, Dirección Nacional de Estadísticas Económicas. Dirección de Estadísticas de Comercio y Servicios.

**Cuadro 4. Ventas totales a precios corrientes por medio de pago, en miles de pesos, variación y composición porcentual. Junio de 2023**

Medio de pago	Ventas totales a precios corrientes	Variación porcentual respecto al mismo mes del año anterior	Composición porcentual
	Miles de pesos	%	
<b>Total</b>	<b>425.783.283</b>	<b>117,1</b>	<b>100,0</b>
Efectivo	108.541.562	89,1	25,5
Tarjetas de débito	134.766.254	139,1	31,7
Tarjetas de crédito	155.261.300	108,3	36,5
Otros medios	27.214.166	247,1	6,4

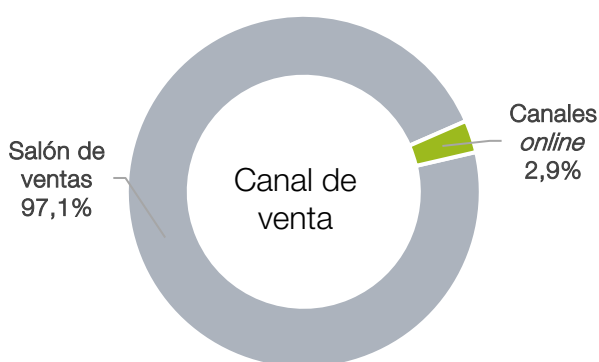
**Nota:** los totales por suma pueden no coincidir por redondeo en las cifras parciales.

**Fuente:** INDEC, Dirección Nacional de Estadísticas Económicas. Dirección de Estadísticas de Comercio y Servicios.

Las ventas de los supermercados que se efectúan en el salón de ventas son aquellas compras realizadas por parte de los consumidores en forma presencial en el salón comercial. Por otro lado, las compras que se realizan por canales *online* son aquellas ventas concretadas a través de internet y telefónicamente.

En junio de 2023, las ventas a precios corrientes en el salón de ventas ascendieron a 413.254.522 miles de pesos, lo que representa el 97,1% de las ventas totales y muestra un aumento de 118,1% respecto a junio de 2022. Por su parte, las ventas a precios corrientes por el canal *online* sumaron 12.528.761 miles de pesos, lo que representa el 2,9% de las ventas totales, con un incremento de 89,7% respecto al mismo mes del año anterior.

**Gráfico 4. Ventas totales a precios corrientes por canal de venta, composición porcentual. Junio de 2023**



**Fuente:** INDEC, Dirección Nacional de Estadísticas Económicas. Dirección de Estadísticas de Comercio y Servicios.

**Cuadro 5. Ventas totales a precios corrientes por canal de venta, en miles de pesos, variación y composición porcentual. Junio de 2023**

Canal de venta	Ventas totales a precios corrientes	Variación porcentual respecto al mismo mes del año anterior	Composición porcentual
	Miles de pesos	%	
<b>Total</b>	<b>425.783.283</b>	<b>117,1</b>	<b>100,0</b>
Salón de ventas	413.254.522	118,1	97,1
Canales <i>online</i>	12.528.761	89,7	2,9

**Nota:** los totales por suma pueden no coincidir por redondeo en las cifras parciales.

**Fuente:** INDEC, Dirección Nacional de Estadísticas Económicas. Dirección de Estadísticas de Comercio y Servicios.

El panel que compone la Encuesta de supermercados, en el mes de referencia, es de 94 empresas con 3.073 bocas de expendio.

Las ventas a precios corrientes de junio de 2023 totalizaron 425.783.283 miles de pesos. De ese total, 353.775.433 miles de pesos (83,1%) corresponden a los supermercados que tienen una suma total de la superficie del salón de ventas de todas sus bocas de expendio mayor a 100.000 m<sup>2</sup>; y 72.007.850 miles de pesos (16,9%) corresponden a los supermercados que tienen una suma total de la superficie del salón de ventas de todas sus bocas de expendio menor o igual a 100.000 m<sup>2</sup>.

Las ventas totales en pesos a precios corrientes por metro cuadrado, en junio de 2023, en los supermercados con una superficie total mayor a 100.000 m<sup>2</sup> totalizaron 131.814 pesos y en aquellos con superficie menor o igual a 100.000 m<sup>2</sup>, 114.035 pesos. La variación porcentual respecto al mismo mes del año anterior es 113,6% en el caso de los supermercados con una superficie total mayor a 100.000 m<sup>2</sup> y de 125,4% en lo que respecta a los supermercados con una superficie total menor o igual a 100.000 m<sup>2</sup>.



**Cuadro 6. Ventas totales a precios corrientes por metro cuadrado según superficie total del salón de ventas, en miles de pesos, variación y composición porcentual, metros cuadrados y pesos. Junio de 2023**

Superficie total del salón de ventas (¹)	Cantidad de empresas	Ventas totales a precios corrientes	Variación porcentual respecto al mismo mes del año anterior	Composición porcentual	Superficie del área de ventas	Ventas totales a precios corrientes por m²	Variación porcentual respecto al mismo mes del año anterior
		Miles de pesos	%		m²	Pesos	%
<b>Total</b>	<b>94</b>	<b>425.783.283</b>	<b>117,1</b>	<b>100,0</b>	<b>3.315.345</b>	<b>128.428</b>	<b>115,4</b>
Mayor a 100.000 m²	8	353.775.433	114,7	83,1	2.683.891	131.814	113,6
Menor o igual a 100.000 m²	86	72.007.850	129,5	16,9	631.454	114.035	125,4

(¹) Suma de la superficie total del salón de ventas de todas las bocas de expendio medida en metros cuadrados; excluye las playas de estacionamiento, depósitos, sanitarios, área de administración, área de juegos infantiles, cafeterías o similares.

**Nota:** los totales por suma pueden no coincidir por redondeo en las cifras parciales.

**Fuente:** INDEC, Dirección Nacional de Estadísticas Económicas. Dirección de Estadísticas de Comercio y Servicios.

## Ventas totales a precios corrientes por jurisdicción

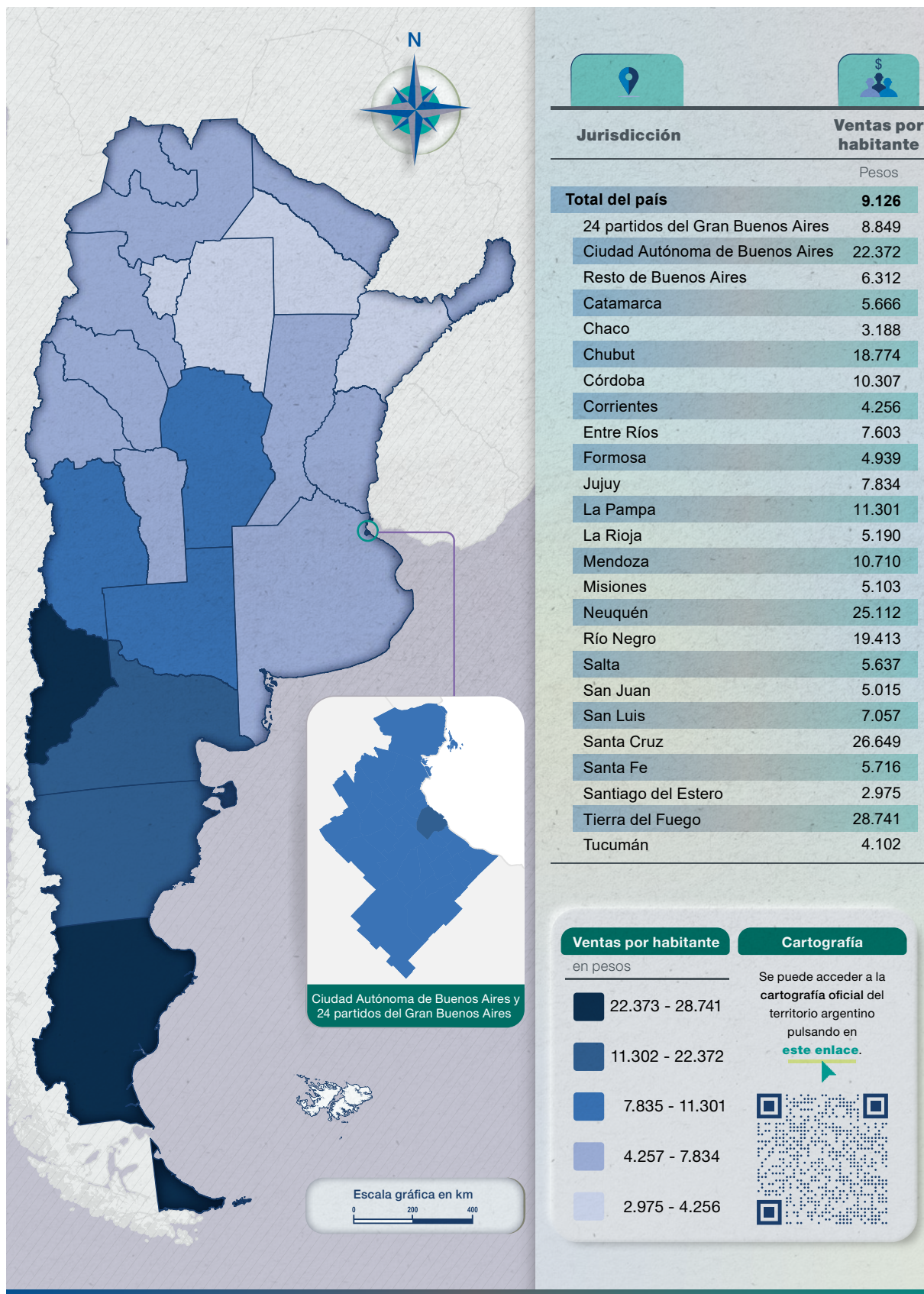
Las jurisdicciones donde se registraron las subas más importantes, en términos de variación porcentual, de las ventas a precios corrientes fueron: “Entre Ríos”, 132,5%; “Tierra del Fuego”, 131,8%; “Santiago del Estero”, 131,2%; “Córdoba”, 127,1% ; y “Santa Fe” y “Misiones”, ambas con 125,1%.

**Cuadro 7. Ventas totales a precios corrientes por jurisdicción, en miles de pesos, variación y composición porcentual. Junio de 2023**

Jurisdicción	Ventas totales a precios corrientes	Variación porcentual respecto al mismo mes del año anterior	Composición porcentual
	Miles de pesos	%	
<b>Total</b>	<b>425.783.283</b>	<b>117,1</b>	<b>100,0</b>
Ciudad Autónoma de Buenos Aires	68.991.075	119,9	16,2
24 partidos del Gran Buenos Aires	102.797.350	118,0	24,1
Resto de Buenos Aires	40.535.285	106,1	9,5
Catamarca	2.413.231	100,4	0,6
Chaco	3.950.044	102,3	0,9
Chubut	12.190.537	104,9	2,9
Córdoba	39.918.049	127,1	9,4
Corrientes	4.888.265	99,1	1,1
Entre Ríos	10.820.021	132,5	2,5
Formosa	3.058.217	113,2	0,7
Jujuy	6.232.413	118,9	1,5
La Pampa	4.149.862	103,5	1,0
La Rioja	2.121.478	104,7	0,5
Mendoza	21.949.082	113,2	5,2
Misiones	6.642.974	125,1	1,6
Neuquén	17.298.443	123,0	4,1
Río Negro	15.056.772	116,9	3,5
Salta	8.323.387	113,0	2,0
San Juan	4.040.901	92,8	0,9
San Luis	3.718.941	110,4	0,9
Santa Cruz	10.470.421	117,1	2,5
Santa Fe	20.670.443	125,1	4,9
Santiago del Estero	2.998.791	131,2	0,7
Tierra del Fuego	5.354.088	131,8	1,3
Tucumán	7.193.214	108,6	1,7

**Nota:** los totales por suma pueden no coincidir por redondeo en las cifras parciales.

**Fuente:** INDEC, Dirección Nacional de Estadísticas Económicas. Dirección de Estadísticas de Comercio y Servicios.



Fuente: INDEC, Dirección Nacional de Estadísticas Económicas. Dirección de Estadísticas de Comercio y Servicios.

**Cuadro 8. Ventas totales a precios corrientes por boca de expendio y cantidad de operaciones, según jurisdicción, en miles de pesos, unidades, metro cuadrado y pesos. Junio de 2023**

Jurisdicción	Ventas totales	Cantidad de bocas	Ventas por boca	Superficie del área de ventas	Ventas por m <sup>2</sup>	Cantidad de operaciones	Ventas por operación
	Miles de pesos	Unidades	Miles de pesos	m <sup>2</sup>	Pesos	Unidades	Pesos
<b>Total</b>	<b>425.783.283</b>	<b>3.073</b>	<b>138.556</b>	<b>3.315.345</b>	<b>128.428</b>	<b>75.214.646</b>	<b>5.661</b>
Ciudad Autónoma de Buenos Aires	68.991.075	942	73.239	457.418	150.827	19.494.064	3.539
24 partidos del Gran Buenos Aires	102.797.350	568	180.981	761.301	135.028	15.370.103	6.688
Resto de Buenos Aires	40.535.285	324	125.109	370.970	109.268	6.491.191	6.245
Catamarca	2.413.231	11	219.385	15.373	156.979	389.872	6.190
Chaco	3.950.044	28	141.073	36.194	109.135	706.511	5.591
Chubut	12.190.537	55	221.646	78.857	154.591	1.852.761	6.580
Córdoba	39.918.049	259	154.124	372.263	107.231	6.169.474	6.470
Corrientes	4.888.265	55	88.878	57.598	84.869	1.407.506	3.473
Entre Ríos	10.820.021	103	105.049	90.149	120.024	1.991.416	5.433
Formosa	3.058.217	18	169.901	32.804	93.227	582.921	5.246
Jujuy	6.232.413	38	164.011	54.576	114.198	1.060.859	5.875
La Pampa	4.149.862	26	159.610	25.811	160.779	591.114	7.020
La Rioja	2.121.478	16	132.592	16.733	126.784	369.413	5.743
Mendoza	21.949.082	155	141.607	249.300	88.043	3.363.898	6.525
Misiones	6.642.974	17	390.763	36.586	181.569	1.577.942	4.210
Neuquén	17.298.443	67	258.186	95.926	180.330	2.100.104	8.237
Río Negro	15.056.772	81	185.886	87.981	171.136	2.469.390	6.097
Salta	8.323.387	53	157.045	67.920	122.546	1.435.724	5.797
San Juan	4.040.901	25	161.636	48.676	83.016	710.368	5.688
San Luis	3.718.941	16	232.434	32.168	115.610	535.361	6.947
Santa Cruz	10.470.421	35	299.155	48.112	217.626	1.256.976	8.330
Santa Fe	20.670.443	107	193.182	161.970	127.619	3.055.394	6.765
Santiago del Estero	2.998.791	22	136.309	27.067	110.791	488.402	6.140
Tierra del Fuego	5.354.088	18	297.449	23.349	229.307	624.515	8.573
Tucumán	7.193.214	34	211.565	66.241	108.592	1.119.367	6.426

**Nota:** los totales por suma pueden no coincidir por redondeo en las cifras parciales.

**Fuente:** INDEC, Dirección Nacional de Estadísticas Económicas. Dirección de Estadísticas de Comercio y Servicios.

## Personal ocupado asalariado, salarios brutos y contribuciones patronales

El personal ocupado total, en junio de 2023, alcanzó los 96.586 asalariados, de los cuales 10.947 poseen cargos jerárquicos, que representan el 11,3% del total de ocupados. El 88,7% restante se compone de cajeros, administrativos y repositorios, que suman un total de 85.639 ocupados.

El costo laboral del mes alcanzó los 55.629.453 miles de pesos, lo que representa una variación respecto a junio de 2022 de 142,7%. Los sueldos y salarios brutos, en junio de 2023, ascendieron a 43.667.277 miles de pesos, lo que muestra una variación respecto al mismo mes del año anterior de 141,3%. Las contribuciones patronales fueron de 11.962.177 miles de pesos y su variación respecto a junio de 2022 fue de 147,9%.

Los salarios brutos promedio en junio de 2023 fueron de 788.449 pesos para “Gerentes, supervisores y otro personal jerárquico” y 409.114 pesos para “Cajeros, administrativos, repositorios y otros”. En el caso de los asalariados de mayor jerarquía que componen este panel, hubo una variación porcentual de 134,1% en junio de 2023 respecto al mismo mes del año anterior. Asimismo, los “Cajeros, administrativos, repositorios y otros” alcanzaron una variación porcentual respecto de junio de 2022 de 127,9%.

**Cuadro 9. Personal ocupado, costo laboral y sueldos y salarios promedio, en miles de pesos, pesos y variación porcentual. Junio de 2023**

Personal ocupado, costo laboral y sueldos y salarios promedio	Unidad de medida	Total	Variación porcentual	
			respecto al mismo mes del año anterior	respecto al mes anterior <sup>(2)</sup>
			%	
<b>Personal ocupado</b>		<b>96.586</b>	<b>5,7</b>	<b>0,9</b>
Gerentes, supervisores y otro personal jerárquico		10.947	1,9	0,1
Cajeros, administrativos, repositorios y otros		85.639	6,2	1,0
<b>Costo laboral</b>	Miles de pesos	<b>55.629.453</b>	<b>142,7</b>	<b>48,7</b>
<b>Sueldos y salarios brutos <sup>(1)</sup></b>	Miles de pesos	<b>43.667.277</b>	<b>141,3</b>	<b>48,7</b>
<b>Contribuciones patronales</b>	Miles de pesos	<b>11.962.177</b>	<b>147,9</b>	<b>48,9</b>
<b>Gerentes, supervisores y otro personal jerárquico</b>	Miles de pesos	<b>10.877.483</b>	<b>138,7</b>	<b>43,0</b>
Sueldos y salarios brutos	Miles de pesos	8.631.147	138,4	43,3
Contribuciones patronales	Miles de pesos	2.246.336	139,9	41,5
<b>Cajeros, administrativos, repositorios y otros</b>	Miles de pesos	<b>44.751.970</b>	<b>143,6</b>	<b>50,2</b>
Sueldos y salarios brutos	Miles de pesos	35.036.130	142,0	50,1
Contribuciones patronales	Miles de pesos	9.715.840	149,8	50,7
<b>Sueldos y salarios promedio <sup>(2)</sup></b>	Pesos	<b>452.108</b>	<b>128,3</b>	<b>47,4</b>
Gerentes, supervisores y otro personal jerárquico	Pesos	788.449	134,1	43,2
Cajeros, administrativos, repositorios y otros	Pesos	409.114	127,9	48,6

(1) El concepto “Sueldos y salarios brutos” incluye el salario básico, salario anual complementario (aguinaldo), comisiones, premios, bonificaciones, horas extras, vacaciones, enfermedad y toda retribución tanto remunerativa como no remunerativa.

(2) Sueldos y salarios brutos dividido la cantidad de personal ocupado.

(3) Las variaciones mensuales están afectadas por el pago del sueldo anual complementario (SAC) para junio de 2023.

**Fuente:** INDEC, Dirección Nacional de Estadísticas Económicas. Dirección de Estadísticas de Comercio y Servicios.

## Enlace a más detalles

Pueden consultarse las series de la Encuesta de supermercados, desde enero de 2017 hasta el período de referencia del presente informe, en los cuadros que se encuentran en formato digital, disponibles en:

[https://www.indec.gob.ar/ftp/cuadros/economia/serie\\_supermercados.xlsx](https://www.indec.gob.ar/ftp/cuadros/economia/serie_supermercados.xlsx)

## Índice de cuadros web

**Cuadro 1.** Índice de ventas totales a precios constantes. Serie original, desestacionalizada y tendencia-ciclo, base año 2017=100, en números índice y variación porcentual

**Cuadro 2.** Índice de ventas totales a precios corrientes, constantes e índice de precios implícitos, base año 2017=100, en números índice y variación porcentual.

**Cuadro 3.** Ventas totales a precios corrientes y a precios constantes, en millones de pesos y variación porcentual

**Cuadro 4.** Ventas totales a precios corrientes por canal de venta y medio de pago, en miles de pesos

**Cuadro 5.** Ventas totales a precios corrientes por grupo de artículos según jurisdicción, en miles de pesos

**Cuadro 6.** Ventas totales a precios corrientes por boca de expendio y por operación según jurisdicción, en miles de pesos, unidades, metro cuadrado y pesos

## Aspectos metodológicos

### Características generales

La Encuesta de supermercados tiene como principal objetivo medir la evolución mensual de las ventas a los consumidores finales y proveer información estadística continua para el análisis de coyuntura.

Su forma de colecta es mensual en formato digital. Las ventas facturadas que se relevan corresponden a las ventas realizadas durante el mes calendario de referencia, y están valuadas al precio de venta en el establecimiento vendedor, neto de bonificaciones o descuentos realizados en el local; se incluye el valor del impuesto al valor agregado (IVA), no así los cargos o intereses por financiación.

Los deflatores que se utilizan en el cálculo de las ventas totales a precios constantes son elaborados a partir de distintas desagregaciones del Índice de precios del consumidor (IPC nacional). Su descripción, según la Clasificación del Consumo Individual por Finalidad 1999 (COICOP, por sus siglas en inglés), y adaptada en la COICOP Argentina (2019), es:

Grupo de artículos	Código COICOP	Descripción
Bebidas	Grupos 01.2; 02.1	Bebidas no alcohólicas; Bebidas alcohólicas
Almacén	Clases 01.1.1; 01.1.5; 01.1.8; 01.1.9	Pan y cereales; Aceites, grasas y manteca; Azúcar, dulces, chocolate, golosinas, etc.; Otros alimentos
Panadería	Clase 01.1.1	Pan y cereales
Lácteos	Clase 01.1.4	Leche, productos lácteos, huevos y alimentos vegetales
Carnes	Clase 01.1.2	Carnes y derivados
Verdulería y frutería	Clases 01.1.6; 01.1.7	Frutas; Verduras, tubérculos y legumbres
Alimentos preparados y rotisería	Grupo 11.1	Restaurantes y comidas fuera del hogar
Artículos de limpieza y perfumería	Clase 05.6.1	Bienes para el hogar no durables
Indumentaria, calzado y textiles para el hogar	División 03; Clase 05.2.1	Prendas de vestir y calzado; Artículos textiles para el hogar
Electrónicos y artículos para el hogar	Grupos 05.3; 09.1	Artefactos para el hogar; Equipos audiovisuales, fotográficos y de procesamiento de la información
Otros	Bienes	Bienes

## Ajuste estacional

Las series temporales pueden descomponerse básicamente en 3 componentes: la tendencia-ciclo (T-C), la irregularidad (I) y la estacionalidad (S). La componente estacional (S) tiene un comportamiento cuasi estable para cada mes o cada trimestre del año.

Los métodos de ajuste estacional identifican y eliminan los factores relacionados con la composición del calendario que son sistemáticos a lo largo de la historia de las series; es decir, los patrones típicos predecibles de cada mes o trimestre. Estos pueden deberse, por ejemplo, a factores climáticos, a los feriados móviles como la Pascua, y a la composición de los días de la semana para cada mes.

Entonces, las series desestacionalizadas solo conservan las otras dos componentes: la tendencia-ciclo (T-C) y la irregular (I). La componente irregular contiene los efectos de eventos imprevisibles y no sistemáticos, tales como los producidos por una inundación, una parada técnica imprevista, una huelga, etc. Siempre está presente en las series desestacionalizadas e introduce una variabilidad que podría oscurecer la interpretación del fenómeno subyacente en el corto plazo. Es por eso que, en todas sus publicaciones, el INDEC presenta las series desestacionalizadas en conjunto con las estimaciones de la tendencia-ciclo, lo cual permite interpretar de forma integral el comportamiento de las series y detectar rápidamente los puntos de giro cíclicos que indican el inicio de períodos de expansión o contracción. Por este motivo, en períodos de mucha inestabilidad, como el que se registró debido a la pandemia de coronavirus, resulta conveniente analizar la evolución de la tendencia-ciclo en conjunto con la serie desestacionalizada para tener un mejor diagnóstico del corto plazo.

Para los modelos de desestacionalización utilizados se supone que la forma en que se relacionan las componentes inobservables (esencialmente, la tendencia-ciclo, la estacional y la irregular) se puede modelar en forma aditiva, multiplicativa o, a lo sumo, mixta.

Por otra parte, cuando se ajustan estacionalmente series que resultan del agregado de otras, como es el caso de la serie de la Encuesta de supermercados, hay dos formas posibles de realizar el ajuste: método directo o método indirecto. El método directo consiste en ajustar estacionalmente la serie de datos agregados. En cambio, el método indirecto primero ajusta cada serie en forma independiente y luego calcula la serie agregada como un promedio ponderado de las series ajustadas. En este caso, se utilizará el método de descomposición directa para el ajuste estacional.

Las componentes del modelo utilizado y la serie desestacionalizada se estiman con el módulo X11 del programa X-13ARIMA-SEATS, que estima la estacionalidad por medio de promedios móviles aplicados en forma iterativa. En particular, la estimación de la tendencia-ciclo se realiza por el método H13 modificado<sup>2</sup>, que consiste en un posprocesamiento de la serie desestacionalizada.

Las opciones para este posprocesamiento son:

1. Extensión con un año de pronósticos de la serie desestacionalizada corregida por valores extremos utilizando el modelo  $(0 \ 1 \ 1) \ (0 \ 0 \ 1)_{12}$ .
2. Corrección más estricta de valores extremos.
3. Estimación de la tendencia utilizando el filtro Henderson de 13 términos.

Por las características propias del método X-11, los factores estimados sufren modificaciones cada vez que se incorpora un nuevo dato a la serie original, y esto puede producir revisiones de los valores ya publicados. Normalmente, para el ajuste estacional, se aplica el método semiconcurrente, es decir, las opciones se revisan una vez al año y se fijan por un año calendario hasta la siguiente revisión.

<sup>2</sup> Dagum, E. B. (1996). A new method to reduce unwanted ripples and revisions in trend-cycle estimates from X-11-ARIMA. *Survey Methodology*, 22, pp. 77-83.

Por otra parte, la serie desestacionalizada se obtiene dividiendo la serie original por los factores estacionales que difieren mes a mes y año a año; y, opcionalmente, por factores combinados de Pascua y variación por días laborales (efecto calendario) que también cambian mes a mes y año a año. Por esta razón, debido a las no linealidades involucradas, no es recomendable forzar que los totales de la serie desestacionalizada sumen igual que la serie original, ya que podría afectar la calidad del ajuste estacional, especialmente cuando el patrón estacional no es estable (*X-13ARIMA-SEATS Reference Manual*, versión 1.1, p. 102).

Las principales características del ajuste estacional del nivel general del índice de supermercados con los datos a enero de 2023 son:

Opciones utilizadas	Supermercados
Transformación	log
Modo de descomposición	Multiplicativo
Modelo ARIMA	(0 1 2)(1 1 0)
¿Ajusta Pascua?	No
¿Ajusta año bisiesto?	No
¿Ajusta por variación de días de actividad?	Sí
¿Ajusta <i>outliers</i> ?	Sí
Filtro estacional	3x5

La metodología completa y la actualización metodológica de la Encuesta de supermercados se encuentran disponibles en:

[https://www.indec.gob.ar/ftp/cuadros/economia/metodologia30\\_supermercados\\_mayoristas.pdf](https://www.indec.gob.ar/ftp/cuadros/economia/metodologia30_supermercados_mayoristas.pdf)

[https://www.indec.gob.ar/ftp/actmet30\\_supermercados\\_mayoristas.pdf](https://www.indec.gob.ar/ftp/actmet30_supermercados_mayoristas.pdf)