



# Encuesta de Supermercados

## SÍNTESIS DE LOS RESULTADOS

### • Agosto de 2002: Resultados anticipados

El anticipo de resultados del mes de agosto de 2002 indica que en ese mes las ventas desestacionalizadas a precios constantes se redujeron 0,5% con respecto de julio de 2002. Además, la tendencia ciclo disminuyó 1,0% con relación al mes anterior. Por otro lado, la evolución interanual de las ventas desestacionalizadas a precios constantes de agosto de 2002 con relación a igual mes del año anterior registró una variación negativa de 26,1%.

Las ventas a precios corrientes alcanzaron a \$1.464,7 millones. Esto significa una suba de 4,9% con respecto a julio de 2002 y un aumento de 33,8% con relación a igual mes del año anterior (ver pág. 3).

Con esta estimación para el mes de agosto de 2002, las ventas a precios corrientes de los primeros ocho meses de 2002 aumentaron 8,8% con respecto a las ventas corrientes de los primeros ocho meses de 2001 (ver pág. 3).

### • Julio de 2002: Datos completos

En el mes de julio de 2002 las ventas desestacionalizadas a precios constantes se redujeron 1,5% con respecto de junio de 2002. Además, la tendencia ciclo disminuyó 1,8% con relación al mes anterior. Por otro lado, la variación interanual de las ventas desestacionalizadas a precios constantes de julio de 2002 con relación a igual mes del año anterior registró una variación negativa de 27,6%.

Las ventas a precios corrientes en el mes de julio de 2002 de las 76 cadenas relevadas alcanzaron a \$1.396,9 millones, lo que representa una suba de 4,7% con relación al mes de junio de 2002.

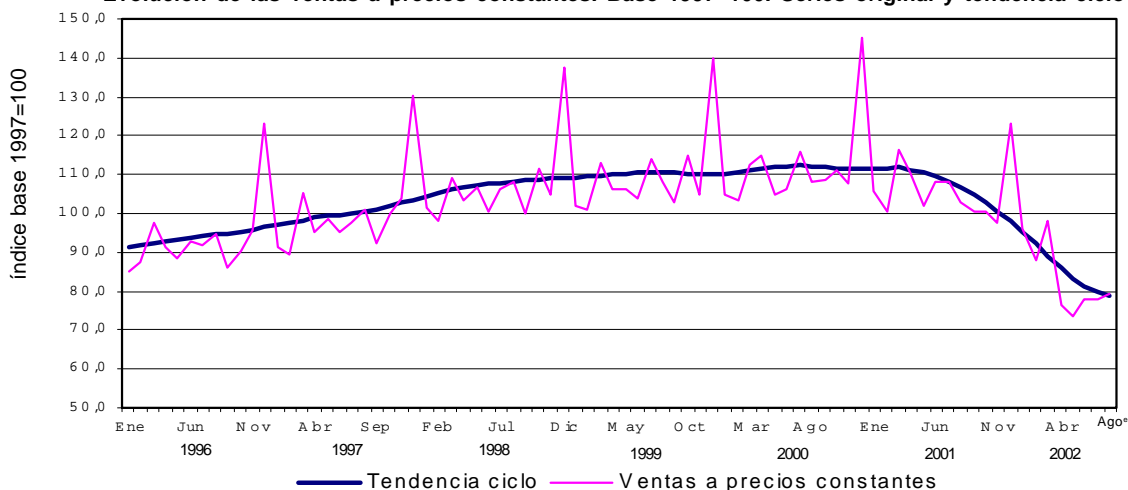
Por otra parte, las ventas a precios corrientes de julio de 2002 aumentaron 22,1% con respecto a julio de 2001.

De esta manera, las ventas a precios corrientes de los primeros siete meses de 2002 se acrecentaron 5,4% con respecto a los primeros siete meses del año 2001. (ver pág.11)

### Ventas a precios promedio de 1997 Series desestacionalizada y tendencia ciclo Variaciones porcentuales

Período	Variación porcentual		
	respecto al período anterior		respecto a igual período del año anterior
	Desestacionalizada	Tendencia Ciclo	Desestacionalizada
2000 Ene	-3,4	0,1	3,5
Feb	2,7	0,3	0,5
Mar	1,2	0,5	2,0
Abr	1,6	0,5	3,1
May	0,8	0,4	4,3
Jun	-0,7	0,3	2,6
Jul	0,3	0,1	1,8
Ago	-0,9	-0,1	1,1
Set	1,2	-0,2	1,8
Oct	-1,3	-0,3	0,6
Nov	-0,1	-0,2	2,7
Dic	-1,5	-0,1	-0,4
2001 Ene	1,1	-0,1	4,3
Feb	-2,0	0,0	-0,5
Mar	1,3	0,8	-0,4
Abr	0,7	-1,1	-1,2
May	-0,3	-0,5	-2,3
Jun	-0,5	-0,8	-2,1
Jul	-2,5	-1,1	-4,9
Ago	-2,6	-1,6	-6,5
Set	-1,9	-1,7	-9,3
Oct	-1,8	-2,0	-9,8
Nov	-1,2	-2,3	-10,8
Dic	-7,0	-2,5	-15,8
2002 Ene	8,0	-3,0	-10,0
Feb	-5,1	-3,1	-12,9
Mar	-7,5	-3,4	-20,4
Abr	-8,6	-3,3	-27,8
May	-0,5	-3,1	-27,9
Jun	-1,1	-2,5	-28,4
Jul	-1,5	-1,8	-27,6
Ago*	-0,5	-1,0	-26,1

Evolución de las ventas a precios constantes. Base 1997=100. Series original y tendencia ciclo



## CONTENIDO

	Página
<b>ENCUESTA DE SUPERMERCADOS</b>	
SÍNTESIS DE RESULTADOS	1
ANTICIPO DE LOS RESULTADOS - AGOSTO DE 2002	3
ANÁLISIS DE LOS RESULTADOS DE JULIO DE 2002	4
SÍNTESIS METODOLÓGICA	24
<b>CUADROS Y GRÁFICOS DE LA EVOLUCIÓN MENSUAL DEL SECTOR</b>	
<b>Cuadro 1.</b> Ventas a precios corrientes, ventas por m <sup>2</sup> a precios corrientes y a precios constantes. Evolución mensual según tipo de cadena	9
<b>Cuadro 2.</b> Ventas a precios corrientes y ventas por m <sup>2</sup> a precios corrientes. Variaciones respecto a períodos anteriores, según tipo de cadena	11
<b>Cuadro 3.</b> Ventas a precios corrientes por jurisdicción, según grupos de artículos. Julio de 2002	11
<b>Cuadro 4.</b> Ventas a precios corrientes por grupos de artículos, según jurisdicción	13
<b>Cuadro 5.</b> Ventas, ventas por boca, ventas por m <sup>2</sup> y ventas por operación a precios corrientes, según jurisdicción	16
<b>Cuadro 6.</b> Personal ocupado asalariado, por categoría	18
<b>Cuadro 7.</b> Sueldos y salarios brutos y contribuciones patronales, por categoría	18
<b>Cuadro 8.</b> Sueldos y salarios brutos promedio, por categoría	18
<b>Cuadro 9.</b> Cantidad de cadenas relevadas, por tipo de cadena	19
<b>Cuadro 10.</b> Índice de ventas a precios constantes, por grupos de artículos.	20
<b>Cuadro 11.</b> Variación interanual de las ventas a precios constantes, por grupos de artículos.	20
<b>Cuadro 12.</b> Evolución de los índices de precios adaptados a la Encuesta de Supermercados, por grupos de artículos.	21
<b>Cuadro 13.</b> Variaciones interanuales de los índices de precios adaptados a la Encuesta de Supermercados, por grupos de artículos.	21
<b>Cuadro 14.</b> Ventas de Supermercados. Series a precios corrientes, a precios constantes, desestacionalizada a precios constantes y tendencia con sus variaciones. Índices base 1997=100	22
<b>Gráfico 1.</b> Ventas por m <sup>2</sup> a precios constantes según tipo de cadena	10
<b>Gráfico 2.</b> Composición porcentual de las ventas a precios corrientes, por grupos de artículos. Julio de 2002	16
<b>Gráfico 3.</b> Evolución mensual del personal ocupado	18
<b>Gráfico 4.</b> Precios y cantidades, variación porcentual respecto a igual período del año anterior	21

Este relevamiento, de periodicidad mensual, es representativo de la actividad de una nómina de empresas de supermercados que cuentan por lo menos con alguna boca de expendio cuya superficie de ventas supere los 300 m<sup>2</sup>.

En esta Información de Prensa se difunden los datos completos del mes de Julio de 2002 correspondientes a la actividad de 76 cadenas. Además, a partir de un relevamiento complementario que se realiza a las 29 principales cadenas, que representan aproximadamente 97% del total de las ventas, se brindan resultados anticipados del mes de Agosto de 2002.

Los datos que aquí se presentan tienen carácter de provisionales, dado que la información se recopila y actualiza permanentemente, pudiendo ser modificados de acuerdo con nueva información suministrada por las empresas.

### Signos convencionales

- \* Dato provisorio
- Dato igual a cero
- Dato ínfimo, menos de la mitad del último dígito mostrado
- . Dato no registrado
- ... Dato no disponible a la fecha de presentación de los resultados
- /// Dato que no corresponde presentar debido a la naturaleza de las cosas o del cálculo
- s Dato confidencial por aplicación de las reglas del secreto estadístico
- e Dato estimado por extrapolación, proyección o imputación

Los 24 partidos de la provincia de Buenos Aires comprenden: Almirante Brown, Avellaneda, Berazategui, Esteban Echeverría, Ezeiza, Florencio Varela, General San Martín, Hurlingham, Ituzaingó, José C. Paz, La Matanza, Lanús, Lomas de Zamora, Malvinas Argentinas, Merlo, Moreno, Morón, Quilmes, San Fernando, San Isidro, San Miguel, Tigre, Tres de Febrero y Vicente López.

## ANTICIPO DE LOS RESULTADOS - Agosto de 2002

La estimación realizada a partir de la expansión de los resultados observados en las 29 cadenas relevadas que cubren aproximadamente el 97% de las ventas, indica que en el mes de agosto de 2002 las ventas a precios corrientes de todas las cadenas comprendidas en la encuesta alcanzaron a \$ 1.464,7 millones.

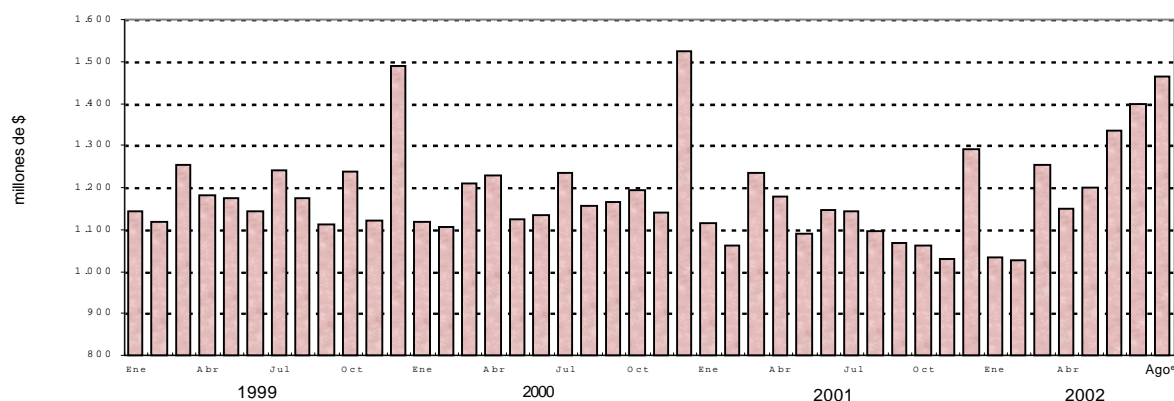
Las ventas a precios corrientes registran un aumento de 33,8% con respecto a igual mes del año anterior, y una suba de 4,9% con relación a julio de 2002.

Por otra parte, las ventas a precios corrientes de los primeros ocho meses de 2002 aumentaron 8,8% con respecto a las ventas totales de los primeros ocho meses de 2001.

### Evolución de las ventas a precios corrientes

Período	Ventas en millones de \$	Variación porcentual			
		respecto al período anterior	respecto a igual período del año anterior	del acumulado desde enero hasta cada mes del año respecto a igual período del año anterior	
1996	12.609,6	///	///	///	
1997	13.377,4	6,1	///	///	
1998	14.592,1	9,1	///	///	
1999	14.389,9	-1,4	///	///	
2000	14.339,5	-0,4	///	///	
2001	13.508,1	-5,8	///	///	
2000	Ene	1.118,7	-25,1	-2,0	-2,0
	Feb	1.105,6	-1,2	-1,1	-1,6
	Mar	1.210,1	9,5	-3,4	-2,2
	Abr	1.229,5	1,6	4,2	-0,6
	May	1.124,8	-8,5	-4,3	-1,3
	Jun	1.135,4	0,9	-0,7	-1,2
	Jul	1.235,8	8,8	-0,5	-1,1
	Ago	1.157,3	-6,4	-1,4	-1,2
	Set	1.164,1	0,6	4,6	-0,6
	Oct	1.192,9	2,5	-3,6	-0,9
	Nov	1.141,6	-4,3	1,8	-0,6
	Dic	1.523,8	33,5	2,2	-0,4
2001	Ene	1.114,8	-26,8	-0,3	-0,3
	Feb	1.060,2	-4,9	-4,1	-2,2
	Mar	1.233,5	16,3	1,9	-0,8
	Abr	1.178,3	-4,5	-4,2	-1,7
	May	1.089,4	-7,5	-3,2	-1,9
	Jun	1.145,2	5,1	0,9	-1,5
	Jul	1.144,4	-0,1	-7,4	-2,4
	Ago	1.094,6	-4,4	-5,4	-2,8
	Set	1.066,2	-2,6	-8,4	-3,4
	Oct	1.060,9	-0,5	-11,1	-4,2
	Nov	1.028,6	-3,1	-9,9	-4,7
	Dic	1.292,0	25,6	-15,2	-5,8
2002	Ene	1.032,9	-20,1	-7,3	-7,3
	Feb	1.025,6	-0,7	-3,3	-5,4
	Mar	1.253,5	22,2	1,6	-2,8
	Abr	1.149,0	-8,3	-2,5	-2,7
	May	1.200,1	4,4	10,2	-0,3
	Jun	1.334,8	11,2	16,6	2,6
	Jul	1.396,9	4,7	22,1	5,4
	Ago*	1.464,7	4,9	33,8	8,8

### Evolución mensual de las ventas a precios corrientes



### EXPECTATIVAS DE VENTAS - Setiembre de 2002

Debido al nivel de incertidumbre determinado por el actual contexto económico, caracterizado por un incremento persistente del nivel de precios, se consideró apropiado suspender el cálculo de las expectativas de las ventas correspondientes al mes de setiembre, ya que no satisfacen las exigencias de precisión necesarias para su proyección.

## ANALISIS DE LOS RESULTADOS DE JULIO DE 2002

Las ventas a precios corrientes del mes de julio de 2002 totalizaron \$1.396,9 millones. De ese total corresponden \$1.161,1 millones (lo que representa 83,1%) a las cadenas grandes y \$235,8 millones (es decir 16,9%) a las medianas<sup>1</sup>.

Con relación a julio de 2001, las ventas a precios corrientes aumentaron 22,1%. En el caso de las cadenas grandes, se observa una suba de 18,2%, en tanto que en las cadenas medianas se verificó un aumento de 45,3%.

Las ventas a precios corrientes por metro cuadrado son mayores

en las cadenas grandes en relación con las medianas (\$721 y \$604 respectivamente).

El valor promedio de cada venta para el conjunto de cadenas es de \$23,0. Del análisis de su desagregación por jurisdicción, del monto de ventas por m<sup>2</sup> y del número de operaciones por m<sup>2</sup> se derivan importantes diferencias que reflejan la existencia de diversas modalidades de compra por parte de la población y las distintas características de las bocas de expendio en lo referido a tamaño, ubicación y oferta de productos.

### Ventosa precios corrientes por operación , ventas a precios corrientes por m<sup>2</sup> y número de operaciones por m<sup>2</sup>, por jurisdicción. Julio de 2002

Jurisdicción	Ventas por operación en \$	Ventas por m <sup>2</sup> en \$	Número de operaciones por m <sup>2</sup>
Total del País	23,0	697	30,3
Ciudad de Buenos Aires	27,8	1.013	36,5
24 partidos de la provincia de Buenos Aires	28,4	700	24,7
Resto de Buenos Aires	20,6	470	22,8
Córdoba	20,3	657	32,4
Chubut	18,7	915	49,1
Entre Ríos	18,1	328	18,1
Mendoza	14,4	765	53,3
Neuquén	21,6	515	23,8
Santa Fe	22,0	581	26,3
Tucumán	21,5	892	41,4
Otras provincias del Norte <sup>1</sup>	16,3	514	30,0
Otras provincias del Centro y del Oeste <sup>2</sup>	19,9	729	36,7
Otras provincias del Sur <sup>3</sup>	18,4	902	45,3

<sup>1</sup> Comprende las provincias de Corrientes, Chaco, Formosa, Jujuy, Misiones, Salta y Santiago del Estero

<sup>2</sup> Comprende las provincias de Catamarca, La Rioja, San Juan y San Luis.

<sup>3</sup> Comprende las provincias de La Pampa, Río Negro, Santa Cruz y Tierra del Fuego.

En el siguiente cuadro se puede observar la evolución mensual de las ventas a precios corrientes desagregadas por grupos de artículos, tomando como base = 100 el año 1997.

### Evolución mensual de las ventas a precios corrientes por grupos de artículos. Base 1997 = 100

Período	Total	Alimentos y bebidas	Artículos de limpieza y perfumería	Indumentaria, calzado y textiles para el hogar	Electrónicos y artículos para el hogar	Otros
1997	100,0	100,0	100,0	100,0	100,0	100,0
1998	109,1	107,7	107,8	108,4	117,4	116,5
1999	107,6	106,2	106,8	103,4	110,1	117,9
2000	107,2	109,8	105,1	92,7	86,7	107,6
2001	101,0	103,1	99,0	83,1	78,7	106,5
2001 Ene	100,0	99,2	103,6	86,2	97,2	105,8
Feb	95,1	96,0	97,9	77,7	72,4	101,5
Mar	110,6	110,9	111,9	102,1	81,5	123,6
Abr	105,7	109,4	102,6	91,9	80,7	102,1
May	97,7	101,4	93,6	89,7	71,1	94,8
Jun	102,7	106,1	96,7	95,7	78,5	103,0
Jul	102,7	105,3	96,3	94,2	83,8	106,5
Ago	98,2	101,4	93,6	69,5	65,6	108,6
Set	95,6	99,0	95,5	61,5	73,5	95,9
Oct	95,2	97,0	94,4	70,7	86,4	96,8
Nov	92,3	93,4	94,5	65,4	68,2	101,9
Dic	115,9	117,8	107,5	92,7	86,3	137,1
2002 Ene	92,7	92,0	98,8	58,5	97,2	97,5
feb	92,0	93,4	98,5	61,9	71,4	93,4
mar	112,4	114,2	120,5	74,0	90,5	112,7
abr	103,1	107,4	109,8	59,8	67,2	96,5
may	107,7	112,5	113,6	61,7	80,8	95,4
jun	119,7	126,6	120,7	74,8	86,3	104,5
jul	125,3	134,8	124,6	69,0	72,4	108,3

<sup>1</sup> Se consideran cadenas grandes aquellas que facturan habitualmente más de \$20 millones por mes. Las cadenas medianas son las que facturan hasta dicho valor.

Si se comparan las ventas a precios corrientes de julio de 2002 con relación a julio de 2001 se observan disminuciones en las ventas de Indumentaria, calzado y textiles para el hogar (26,8%) y Electrónicos y artículos para el hogar (13,6%). Así mismo, se observan aumentos en las ventas de Artículos de limpieza y perfumería (29,4%); Alimentos y bebidas (28,0%) y Otros (1,7%).

Por otra parte, en lo que respecta a la dispersión de los datos, se observa que las series más estables son Artículos de limpieza y perfumería y Alimentos y bebidas. Como contrapartida las otras series presentan niveles de dispersión mayores, con picos importantes en diciembre de cada año.

El personal ocupado en el mes de julio de 2002 alcanzó a 93.619 personas. Si se compara con el personal ocupado en junio de 2002 se verifica una reducción de 13 personas, equivalente a 0,01%. Con respecto a julio de 2001, el personal ocupado disminuyó 4.204 personas, equivalente a 4,3%.

El salario bruto promedio en el mes de julio de 2002 fue de \$1.630 para los gerentes, supervisores y otro personal

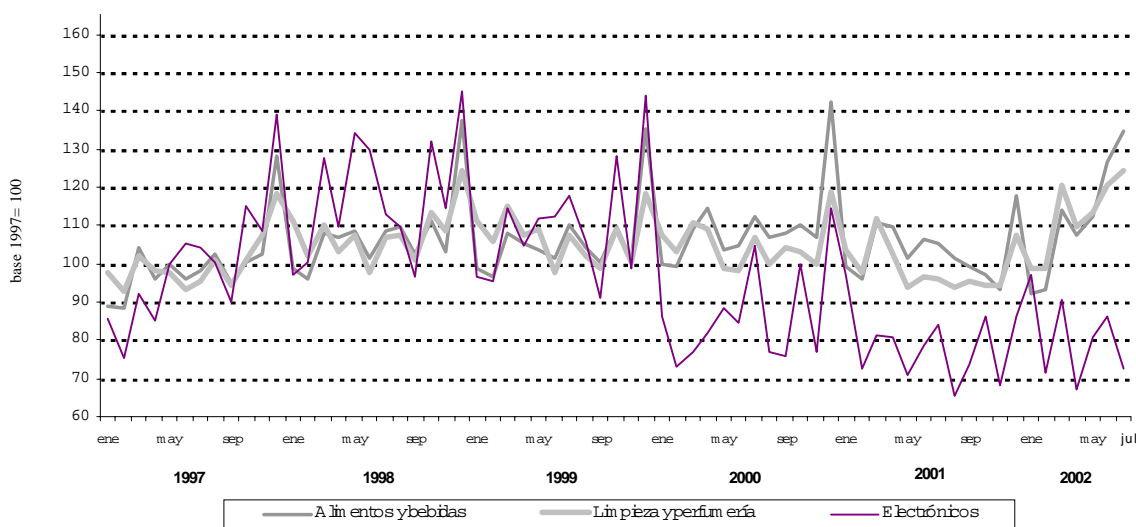
jerárquico y de \$611 para los cajeros, administrativos, reposidores y otros.

En el mes julio de 2002 se relevaron 76 empresas (cadenas de supermercados). De acuerdo con el monto de ventas se pueden distinguir 11 cadenas grandes (son aquellas que facturan más de \$20 millones por mes) y 65 cadenas medianas (son aquellas que facturan hasta \$20 millones por mes).

Al conjunto de empresas les corresponden 1.310 bocas de expendio en todo el país, cubriendo un total de 2.002.904m<sup>2</sup>. Si se compara con julio de 2001 se observa una reducción de 42 bocas y una baja de 12.381 m<sup>2</sup> de la superficie de los salones de ventas.

Con la finalidad de determinar el nivel de cobertura en cada provincia de este relevamiento, se ha calculado para el mes de agosto de 2001, en base a la información de publicaciones especializadas, la representatividad de las empresas que conforman esta encuesta en términos de superficie de los salones de ventas de las empresas informantes sobre el total de la superficie existente en cada jurisdicción.

### Evolución mensual de las ventas a precios corrientes por grupos de artículos



### Nivel de cobertura del relevamiento en términos de superficie de los salones de ventas Agosto de 2001

Jurisdicción	Nivel de cobertura
	%
Total del País	76,2
Ciudad de Buenos Aires	98,0
24 partidos de la provincia de Buenos Aires	90,8
Resto de Buenos Aires	66,1
Córdoba	59,0
Chubut	85,3
Entre Ríos	51,7
Mendoza	92,8
Neuquén	76,0
Santa Fe	56,5
Tucumán	89,3
Otras provincias del Norte	63,9
Otras provincias del Centro y del Oeste	79,2
Otras provincias del Sur	58,1



**CUADROS Y GRÁFICOS DE LA  
EVOLUCIÓN MENSUAL DEL SECTOR**





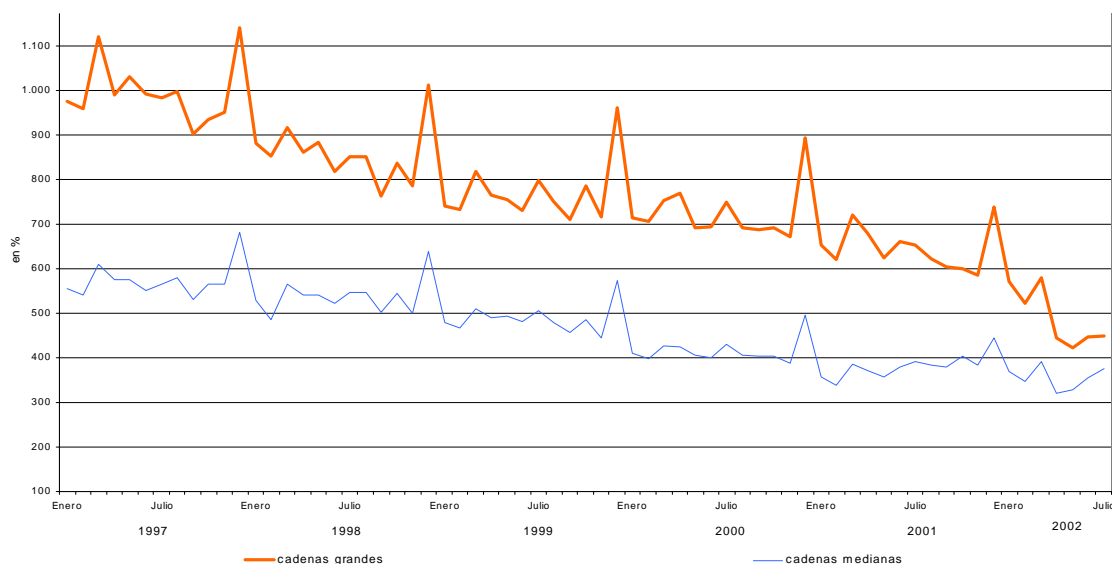
**Cuadro 1. Ventas a precios corrientes y ventas por m<sup>2</sup> a precios corrientes y a precios constantes.**  
Evolución mensual según tipo de cadena

Período	Ventas a precios corrientes		Ventas por m <sup>2</sup>			
	Monto en miles de pesos	Índice base 1997 = 100	a precios corrientes		a precios constantes	
			Monto en pesos	Índice base 1997 = 100	Monto en pesos	Índice base 1997 = 100
<b>Todas las cadenas</b>						
1996	12.609.618	94,3	992	111,8	966	108,9
1997	13.377.441	100,0	887	100,0	887	100,0
1998	14.592.135	109,1	798	89,9	785	88,4
1999	14.389.922	107,6	692	78,0	706	79,5
2000	14.339.548	107,2	629	70,9	656	74,0
2001	13.508.069	101,0	559	63,0	588	66,3
<b>1996</b> Enero	948.955	85,1	955	107,7	934	105,3
Febrero	969.488	87,0	964	108,7	950	107,1
Marzo	1.090.549	97,8	1.074	121,1	1.050	118,3
Abril	1.022.169	91,7	995	112,2	970	109,3
Mayo	995.778	89,3	954	107,5	929	104,7
Junio	1.038.968	93,2	994	112,1	970	109,3
Julio	1.035.951	92,9	989	111,5	957	107,9
Agosto	1.064.349	95,5	1.004	113,2	980	110,4
Setiembre	974.725	87,4	912	102,8	879	99,1
Octubre	1.024.588	91,9	934	105,3	902	101,7
Noviembre	1.072.683	96,2	959	108,1	936	105,5
Diciembre	1.371.415	123,0	1.165	131,3	1.146	129,1
<b>1997</b> Enero	1.012.608	90,8	855	96,4	858	96,8
Febrero	1.000.179	89,7	845	95,3	844	95,2
Marzo	1.172.062	105,1	980	110,5	982	110,7
Abril	1.058.967	95,0	877	98,9	878	99,0
Mayo	1.101.202	98,8	912	102,8	910	102,6
Junio	1.069.056	95,9	880	99,2	876	98,7
Julio	1.090.725	97,8	877	98,9	874	98,6
Agosto	1.133.105	101,6	896	101,0	890	100,3
Septiembre	1.034.426	92,8	812	91,5	806	90,9
Octubre	1.114.832	100,0	844	95,1	842	95,0
Noviembre	1.149.640	103,1	850	95,8	854	96,3
Diciembre	1.440.639	129,2	1.017	114,6	1.027	115,8
<b>1998</b> Enero	1.127.049	101,1	791	89,2	794	89,5
Febrero	1.094.102	98,1	765	86,2	763	86,1
Marzo	1.230.808	110,4	840	94,7	833	93,8
Abril	1.171.945	105,1	801	90,3	787	88,7
Mayo	1.219.223	109,4	824	92,9	805	90,8
Junio	1.149.118	103,1	769	86,7	750	84,6
Julio	1.218.471	109,3	804	90,6	782	88,2
Agosto	1.238.898	111,1	804	90,6	783	88,2
Setiembre	1.139.667	102,2	719	81,1	703	79,2
Octubre	1.269.560	113,9	788	88,8	771	86,9
Noviembre	1.188.076	106,6	734	82,7	721	81,3
Diciembre	1.545.218	138,6	932	105,1	926	104,3
<b>1999</b> Enero	1.141.847	102,4	681	76,8	678	76,5
Febrero	1.118.033	100,3	666	75,1	669	75,5
Marzo	1.252.875	112,4	743	83,8	746	84,1
Abril	1.179.893	105,8	698	78,7	700	78,9
Mayo	1.175.157	105,4	688	77,6	695	78,3
Junio	1.143.676	102,6	663	74,7	672	75,7
Julio	1.241.384	111,4	712	80,3	729	82,2
Agosto	1.173.430	105,3	671	75,6	689	77,7
Septiembre	1.113.239	99,9	632	71,2	652	73,4
Octubre	1.237.326	111,0	694	78,2	717	80,8
Noviembre	1.121.848	100,6	627	70,7	654	73,7
Diciembre	1.491.214	133,8	832	93,8	870	98,1
<b>2000</b> Enero	1.118.659	100,3	620	69,9	647	73,0
Febrero	1.105.564	99,2	610	68,8	636	71,7
Marzo	1.210.109	108,6	655	73,8	679	76,5
Abril	1.229.452	110,3	665	75,0	692	78,0
Mayo	1.124.847	100,9	604	68,1	627	70,7
Junio	1.135.386	101,8	602	67,9	626	70,6
Julio	1.235.796	110,9	648	73,0	676	76,2
Agosto	1.157.266	103,8	603	68,0	627	70,7
Septiembre	1.164.106	104,4	599	67,5	624	70,3
Octubre	1.192.914	107,0	607	68,4	629	70,9
Noviembre	1.141.618	102,4	579	65,3	609	68,6
Diciembre	1.523.831	136,7	757	85,3	804	90,7
<b>2001</b> Enero	1.114.821	100,0	553	62,3	585	65,9
Febrero	1.060.155	95,1	526	59,3	556	62,7
Marzo	1.233.464	110,6	613	69,1	645	72,7
Abril	1.178.262	105,7	586	66,1	612	69,0
Mayo	1.089.388	97,7	542	61,1	566	63,8
Junio	1.145.241	102,7	568	64,0	598	67,4
Julio	1.144.406	102,7	568	64,0	597	67,3
Agosto	1.094.588	98,2	543	61,2	570	64,2
Septiembre	1.066.211	95,6	530	59,7	556	62,6
Octubre	1.060.937	95,2	529	59,6	559	63,0
Noviembre	1.028.565	92,3	512	57,7	542	61,1
Diciembre	1.292.031	115,9	636	71,7	675	76,1
<b>2002</b> Enero	1.032.920	92,7	509	57,4	529	59,6
Febrero	1.025.648	92,0	506	57,0	485	54,7
Marzo	1.253.451	112,4	619	69,8	540	60,8
Abril	1.148.998	103,1	565	63,7	418	47,1
Mayo	1.200.118	107,7	590	66,5	403	45,4
Junio	1.334.803	119,7	657	74,1	428	48,2
Julio	1.396.895	125,3	697	78,6	433	48,8

Cuadro 1. (continuación)

Período	Ventas a precios corrientes		Ventas por m <sup>2</sup>			
	Monto en miles de pesos	Índice base 1997 = 100	a precios corrientes		a precios constantes	
			Monto en pesos	Índice base 1997 = 100	Monto en pesos	Índice base 1997 = 100
<b>Cadenas grandes</b>						
1996	10.339.372	92,9	1.145	114,7	1.116	111,8
1997	11.130.310	100,0	999	100,0	999	100,0
1998	12.309.872	110,6	873	87,4	859	86,0
1999	12.084.493	108,6	757	75,8	772	77,3
2000	12.302.189	110,5	696	69,7	726	72,7
2001	11.605.418	104,3	615	61,5	647	64,8
2001 Enero	961.902	103,7	617	61,8	652	65,3
Febrero	915.702	98,7	587	58,8	621	62,1
Marzo	1.069.160	115,3	684	68,5	720	72,1
Abril	1.020.992	110,1	651	65,2	680	68,1
Mayo	938.447	101,2	599	60,0	625	62,6
Junio	985.556	106,3	628	62,9	661	66,2
Julio	982.078	105,9	622	62,3	654	65,5
Agosto	935.228	100,8	593	59,4	622	62,3
Septiembre	909.408	98,0	577	57,8	605	60,6
Octubre	900.728	97,1	568	56,9	600	60,1
Noviembre	873.624	94,2	553	55,4	586	58,7
Diciembre	1.112.593	120,0	695	69,6	738	73,9
2002 Enero	882.193	95,1	550	55,1	572	57,3
Febrero	873.771	94,2	545	54,6	523	52,3
Marzo	1.064.386	114,8	664	66,5	579	58,0
Abril	967.276	104,3	600	60,1	444	44,5
Mayo	997.824	107,6	619	62,0	423	42,3
Junio	1.106.306	119,3	687	68,8	447	44,8
Julio	1.161.053	125,2	721	72,2	448	44,9
<b>Cadenas medianas</b>						
1996	2.270.246	101,0	619	107,7	603	105,0
1997	2.247.131	100,0	575	100,0	575	100,0
1998	2.282.263	101,6	547	95,2	538	93,7
1999	2.305.429	102,6	480	83,5	489	85,1
2000	2.037.359	90,7	399	69,4	416	72,4
2001	1.902.651	84,7	362	63,0	381	66,3
2001 Enero	152.919	81,7	337	58,6	356	62,0
Febrero	144.453	77,1	320	55,7	338	58,8
Marzo	164.304	87,7	366	63,7	385	67,0
Abril	157.270	84,0	356	61,9	372	64,7
Mayo	150.941	80,6	343	59,7	358	62,3
Junio	159.685	85,3	360	62,6	379	65,9
Julio	162.328	86,7	373	64,9	392	68,2
Agosto	159.360	85,1	365	63,5	383	66,6
Septiembre	156.803	83,7	363	63,1	381	66,2
Octubre	160.209	85,6	382	66,5	403	70,2
Noviembre	154.941	82,7	363	63,1	385	66,9
Diciembre	179.438	95,8	419	72,9	445	77,4
2002 Enero	150.727	80,5	355	61,8	369	64,2
Febrero	151.877	81,1	361	62,8	346	60,2
Marzo	189.065	101,0	450	78,3	392	68,2
Abril	181.722	97,0	433	75,3	321	55,8
Mayo	202.294	108,0	482	83,9	329	57,2
Junio	228.497	122,0	544	94,6	354	61,6
Julio	235.842	125,9	604	105,1	375	65,3

Gráfico 1. Ventas por m<sup>2</sup> a precios constantes según tipo de cadena



**Cuadro 2.** Ventas a precios corrientes y ventas por m<sup>2</sup> a precios corrientes .  
Variaciones respecto a períodos anteriores, según tipo de cadena

Período	Tipo de cadena	Ventas a precios corrientes		Variación %		
		Monto en miles de pesos	Índice base 1997=100	respecto al mes anterior	respecto a igual mes del año anterior	del acumulado desde enero hasta julio del mismo año respecto a igual acumulado del año anterior
Julio de 2002	Todas las cadenas	1.396.895	125,3	4,7	22,1	5,4
	Cadenas grandes	1.161.053	125,2	4,9	18,2	2,6
	Cadenas medianas	235.842	125,9	3,2	45,3	22,7

Período	Tipo de cadena	Ventas por m <sup>2</sup> a precios corrientes		Variación %		
		Monto en pesos	Índice base 1997=100	respecto al mes anterior	respecto a igual mes del año anterior	del acumulado desde enero hasta julio del mismo año respecto a igual acumulado del año anterior
Julio de 2002	Todas las cadenas	697	78,6	6,1	22,7	4,7
	Cadenas grandes	721	72,2	4,9	15,9	0,0
	Cadenas medianas	604	105,1	11,0	61,9	31,5

**Cuadro 3.** Ventas a precios corrientes por jurisdicción, según grupos de artículos  
Julio de 2002

Grupos de artículos	Buenos Aires							
	Total		Ciudad de Buenos Aires		24 partidos de la provincia de Buenos Aires		Resto de Buenos Aires	
	en miles de pesos	%	en miles de pesos	%	en miles de pesos	%	en miles de pesos	%
Total	1.396.895	100	339.278	100	424.228	100	148.734	100
Alimentos y bebidas	1.002.319	72	252.729	74	305.176	72	109.916	74
Bebidas	143.557	10	37.913	11	49.413	12	14.596	10
Almacén	402.418	29	82.394	24	123.035	29	45.916	31
Panadería	49.655	4	14.327	4	14.366	3	6.173	4
Lacteos	157.602	11	37.282	11	50.189	12	18.495	12
Carnes	157.993	11	50.061	15	42.548	10	15.579	10
Verdulería y frutería	63.620	5	20.887	6	18.476	4	6.619	4
Alimentos preparados y rotisería	27.474	2	9.865	3	7.149	2	2.538	2
Artículos de limpieza y perfumería	205.137	14	45.050	13	60.708	14	22.353	15
Indumentaria, calzado y textiles para el hogar	26.673	2	3.538	1	7.203	2	3.039	2
Electrónicos y artículos para el hogar	38.640	3	8.044	2	11.357	3	3.097	2
Otros	124.126	9	29.917	9	39.784	9	10.329	7

**Cuadro 3. (continuación)**

Grupos de artículos	Córdoba		Chubut		Entre Ríos	
	en miles de pesos	%	en miles de pesos	%	en miles de pesos	%
Total	97.469	100	26.932	100	13.138	100
Alimentos y bebidas	65.316	67	20.554	76	8.755	67
Bebidas	10.141	10	2.440	9	1.117	9
Almacén	29.859	31	8.693	32	3.916	30
Panadería	2.134	2	1.015	4	641	5
Lacteos	9.869	10	3.426	13	1.157	9
Carnes	9.271	10	3.002	11	926	7
Verdulería y frutería	2.947	3	1.467	5	557	4
Alimentos preparados y rotisería	1.095	1	511	2	441	3
Artículos de limpieza y perfumería	15.678	16	3.981	15	1.574	12
Indumentaria, calzado y textiles para el hogar	2.708	3	567	2	393	3
Electrónicos y artículos para el hogar	5.947	6	94	0	209	2
Otros	7.820	8	1.736	6	2.207	17

**Cuadro 3. (continuación)**

Grupos de artículos	Mendoza		Neuquén	
	en miles de pesos	%	en miles de pesos	%
Total	79.719	100	31.274	100
Alimentos y bebidas	56.768	71	22.631	72
Bebidas	5.142	6	2.503	8
Almacén	27.985	35	10.507	34
Panadería	2.256	3	972	3
Lacteos	8.547	11	3.209	10
Carnes	10.129	13	3.140	10
Verdulería y frutería	2.059	3	1.505	5
Alimentos preparados y rotisería	650	1	795	3
Artículos de limpieza y perfumería	13.704	17	4.444	14
Indumentaria, calzado y textiles para el hogar	1.792	2	1.178	4
Electrónicos y artículos para el hogar	2.219	3	347	1
Otros	5.236	7	2.674	9

**Cuadro 3. (continuación)**

Grupos de artículos	Santa Fe		Tucumán	
	en miles de pesos	%	en miles de pesos	%
Total	73.092	100	26.040	100
Alimentos y bebidas	49.348	68	15.561	60
Bebidas	7.164	10	2.194	8
Almacén	20.406	28	6.757	26
Panadería	2.445	3	675	3
Lacteos	7.552	10	2.948	11
Carnes	6.910	9	2.127	8
Verdulería y frutería	3.309	5	432	2
Alimentos preparados y rotisería	1.562	2	428	2
Artículos de limpieza y perfumería	11.042	15	4.898	19
Indumentaria, calzado y textiles para el hogar	2.162	3	1.041	4
Electrónicos y artículos para el hogar	2.635	4	1.422	5
Otros	7.905	11	3.118	12

**Cuadro 3. (conclusión)**

Grupos de artículos	Otras provincias del norte <sup>1</sup>		Otras provincias del centro y del oeste <sup>2</sup>		Otras provincias del sur <sup>3</sup>	
	en miles de pesos	%	en miles de pesos	%	en miles de pesos	%
Total	56.576	100	31.316	100	49.099	100
Alimentos y bebidas	37.206	66	20.617	66	37.742	77
Bebidas	4.190	7	1.916	6	4.828	10
Almacén	16.541	29	10.351	33	16.058	33
Panadería	2.069	4	885	3	1.697	3
Lacteos	5.771	4	3.205	10	5.952	12
Carnes	5.783	10	3.156	10	5.361	11
Verdulería y frutería	1.311	10	807	3	3.244	7
Alimentos preparados y rotisería	1.541	2	297	1	602	1
Artículos de limpieza y perfumería	8.702	3	5.626	18	7.377	15
Indumentaria, calzado y textiles para el hogar	1.459	15	603	2	990	2
Electrónicos y artículos para el hogar	1.806	3	1.393	4	70	0
Otros	7.403	3	3.077	10	2.920	6

<sup>1</sup>Comprende las provincias de Corrientes, Chaco, Formosa, Jujuy, Misiones, Salta y Santiago del Estero.

<sup>2</sup>Comprende las provincias de Catamarca, La Rioja, San Juan y San Luis.

<sup>3</sup>Comprende las provincias de La Pampa, Rio Negro, Santa Cruz y Tierra del Fuego.

**Cuadro 4. Ventas a precios corrientes por grupos de artículos, según jurisdicción**

Período	Grupos de artículos										Otros	
	Total	Bebidas	Almacén	Panadería	Lácteos	Carnes	Verdulería y frutería	Alimentos preparados y rotisería	Artículos de limpieza y perfumería	Indumentaria, calzado y textiles para el hogar		Electrónicos y artículos para el hogar
<b>Total</b>												
2002 Febrero	1.025.648	116.464	270.236	30.091	106.284	105.148	46.262	19.914	162.218	23.930	38.105	106.996
Marzo	1.253.451	135.436	344.343	36.992	130.784	125.473	51.674	24.416	198.276	28.603	48.315	129.139
Abril	1.148.998	117.578	317.118	37.556	127.033	126.807	49.196	23.362	180.770	23.135	35.853	110.590
Mayo	1.200.118	122.202	339.407	38.569	137.111	123.198	52.718	23.586	187.023	23.847	43.107	109.350
Junio	1.334.803	134.757	383.458	45.478	148.554	147.225	56.765	25.161	198.733	28.919	46.060	119.693
Julio	1.396.895	143.557	402.418	49.655	157.602	157.993	63.620	27.474	205.137	26.673	38.640	124.126
<b>Ciudad de Buenos Aires</b>												
2002 Febrero	210.907	26.254	47.679	7.800	20.089	23.165	13.439	5.981	31.119	3.157	7.937	24.287
Marzo	269.680	32.844	64.531	10.125	26.209	28.594	15.492	7.759	39.954	3.547	10.405	30.220
Abril	258.256	29.438	61.390	10.939	26.799	30.547	15.430	7.710	38.444	2.713	7.467	27.379
Mayo	272.760	31.151	67.129	11.301	29.374	30.368	17.086	7.893	39.854	2.722	8.978	26.904
Junio	317.206	34.685	76.052	12.780	33.805	46.259	18.451	8.863	42.936	3.947	10.523	28.905
Julio	339.278	37.913	82.394	14.327	37.282	50.061	20.887	9.865	45.050	3.538	8.044	29.917
<b>24 partidos de la Provincia de Buenos Aires</b>												
2002 Febrero	308.939	39.109	80.818	8.420	30.099	30.757	12.880	4.749	48.082	6.246	12.484	35.295
Marzo	391.323	46.955	107.595	10.739	38.877	37.118	14.589	6.160	61.012	7.793	16.614	43.871
Abril	342.579	40.163	94.107	10.572	37.261	36.829	13.539	5.721	53.248	5.460	10.790	34.889
Mayo	359.052	42.248	101.425	10.732	40.724	35.206	14.669	5.726	54.512	5.436	13.374	35.000
Junio	398.392	46.282	113.642	12.355	46.023	38.853	16.117	6.553	58.418	7.825	14.437	37.887
Julio	424.228	49.413	123.035	14.366	50.189	42.548	18.476	7.149	60.708	7.203	11.357	39.784
<b>Resto de Buenos Aires</b>												
2002 Febrero	136.580	16.156	35.827	5.361	15.643	13.608	6.951	2.431	21.512	3.595	3.861	11.635
Marzo	147.241	15.672	42.310	5.516	17.282	14.435	6.510	2.559	22.992	3.964	4.447	11.554
Abril	127.173	12.398	36.823	5.141	16.029	13.511	5.724	2.338	20.051	3.075	2.958	9.125
Mayo	130.830	12.394	38.451	5.185	16.856	13.613	6.039	2.293	20.287	3.227	3.281	9.204
Junio	145.933	14.119	45.191	6.271	17.869	15.071	6.343	2.297	21.792	3.581	3.455	9.944
Julio	148.734	14.596	45.916	6.173	18.495	15.579	6.619	2.538	22.353	3.039	3.097	10.329
<b>Córdoba</b>												
2002 Febrero	75.373	8.502	21.013	1.452	7.691	6.911	2.327	907	12.352	2.109	4.780	7.329
Marzo	90.512	9.655	25.995	1.688	8.924	8.114	2.599	1.063	15.161	2.424	5.846	9.043
Abril	84.407	8.385	25.105	1.689	8.564	8.580	2.453	982	13.841	2.148	5.127	7.533
Mayo	89.824	9.024	27.010	1.711	9.549	8.170	2.474	996	14.764	2.273	5.914	7.939
Junio	92.265	9.590	28.459	2.003	10.040	8.340	2.670	1.043	14.940	2.885	6.322	5.973
Julio	97.469	10.141	29.859	2.134	9.869	9.271	2.947	1.095	15.678	2.708	5.947	7.820
<b>Chubut</b>												
2002 Febrero	20.247	1.921	5.757	541	3.213	2.281	1.180	514	2.885	723	87	1.145
Marzo	23.887	2.146	6.407	702	3.784	2.929	1.438	647	3.410	855	93	1.476
Abril	22.890	2.029	5.991	694	3.641	2.890	1.403	625	3.229	815	87	1.486
Mayo	24.308	2.127	6.510	714	3.948	2.873	1.494	644	3.417	863	136	1.582
Junio	26.503	2.312	8.772	963	3.402	2.927	1.310	434	3.941	583	106	1.753
Julio	26.932	2.440	8.693	1.015	3.426	3.002	1.467	511	3.981	567	94	1.736

Cuadro 4. (continuación)

Período	Grupos de artículos										Otros	
	Total	Bebidas	Almacén	Panadería	Lácteos	Carnes	Verdulería y frutería	Alimentos preparados y rotisería	Artículos de limpieza y perfumería	Indumentaria, calzado y textiles para el hogar		Electrónicos y artículos para el hogar
en miles de pesos												
<b>Entre Ríos</b>												
2002 Febrero	15.118	1.668	4.356	389	1.250	1.223	558	321	2.213	372	663	2.105
Marzo	17.050	1.747	5.064	519	1.391	1.350	645	421	2.566	412	709	2.226
Abril	15.933	1.367	4.827	597	1.321	1.323	600	434	2.402	395	495	2.172
Mayo	16.524	1.320	4.571	597	1.276	1.099	551	403	2.224	380	2.074	2.029
Junio	16.648	1.430	4.717	728	1.358	1.220	611	427	2.247	509	699	2.702
Julio	13.138	1.117	3.916	641	1.157	926	557	441	1.574	393	209	2.207
<b>Mendoza</b>												
2002 Febrero	57.962	4.315	17.773	1.157	5.619	7.981	1.304	488	11.530	1.400	2.118	4.277
Marzo	72.382	4.957	23.394	1.364	6.956	9.343	1.451	574	13.879	1.907	2.699	5.858
Abril	69.245	4.389	22.902	1.555	7.104	9.757	1.486	569	12.755	1.651	2.328	4.749
Mayo	72.601	4.312	25.006	1.675	7.748	9.386	1.570	623	13.515	1.596	2.335	4.835
Junio	78.460	4.727	27.677	2.122	8.511	9.794	1.786	643	13.517	1.977	2.494	5.212
Julio	79.719	5.142	27.985	2.256	8.547	10.129	2.059	650	13.704	1.792	2.219	5.236
<b>Neuquén</b>												
2002 Febrero	22.187	1.955	6.116	568	2.405	2.134	1.113	661	3.222	1.079	435	2.499
Marzo	27.052	2.112	7.883	761	2.998	2.662	1.109	772	3.940	1.341	490	2.984
Abril	25.103	1.994	7.459	742	2.869	2.465	1.091	768	3.739	1.181	416	2.379
Mayo	26.885	2.000	8.357	773	3.128	2.531	1.241	789	3.932	1.259	461	2.414
Junio	29.645	2.285	10.011	907	2.998	2.721	1.269	854	4.269	1.301	409	2.621
Julio	31.274	2.503	10.507	972	3.209	3.140	1.505	795	4.444	1.178	347	2.674
<b>Santa Fe</b>												
2002 Febrero	52.226	5.418	13.980	1.451	4.865	5.120	2.348	1.226	8.082	1.405	2.114	6.217
Marzo	64.054	6.456	17.680	1.806	6.001	5.911	2.716	1.225	10.261	1.680	2.803	7.515
Abril	60.706	5.855	16.889	1.882	6.055	6.031	2.713	1.242	9.288	1.488	2.237	7.026
Mayo	60.812	6.175	17.143	1.894	6.306	5.651	2.812	1.185	9.749	1.828	2.631	5.438
Junio	70.594	6.920	19.604	2.269	7.036	6.315	3.014	1.335	10.605	2.299	3.339	7.858
Julio	73.092	7.164	20.406	2.445	7.552	6.910	3.309	1.562	11.042	2.162	2.635	7.905
<b>Tucumán</b>												
2002 Febrero	19.043	1.654	4.792	386	2.098	1.417	299	317	3.767	823	1.174	2.316
Marzo	23.255	2.061	6.038	487	2.524	1.725	348	383	4.484	988	1.355	2.862
Abril	22.714	1.908	6.200	519	2.540	1.821	324	355	4.252	899	1.305	2.591
Mayo	23.229	1.872	6.257	555	2.682	1.860	347	375	4.509	891	1.234	2.647
Junio	24.573	2.102	6.428	661	2.798	1.888	397	413	4.483	1.007	1.373	3.023
Julio	26.040	2.194	6.757	675	2.948	2.127	432	428	4.898	1.041	1.422	3.118

**Cuadro 4. (conclusión)**

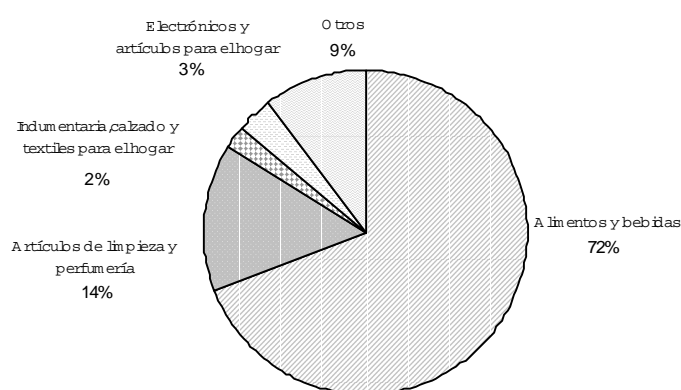
Periodo	Total	Grupos de artículos										
		Bebidas	Almacén	Panadería	Lácteos	Carnes	Verdulería y frutería	Alimentos preparados y rotisería	Artículos de limpieza y perfumería	Indumentaria, calzado y textiles para el hogar	Electrónicos y artículos para el hogar	Otros
<b>Otras provincias del Norte<sup>1</sup></b>												
2002 Febrero	45.797	3.849	14.175	1.289	4.652	4.222	951	1.192	7.232	1.119	1.490	5.626
Marzo	53.496	4.389	16.178	1.611	5.303	5.056	1.196	1.481	8.543	1.408	1.708	6.623
Abril	49.181	3.802	14.713	1.547	4.994	4.976	1.057	1.326	7.897	1.172	1.595	6.102
Mayo	50.779	3.693	15.882	1.659	5.156	4.722	1.000	1.327	8.323	1.202	1.638	6.177
Junio	55.843	4.056	16.437	2.014	5.737	5.443	1.176	1.463	8.576	1.387	1.754	7.800
Julio	56.576	4.190	16.541	2.069	5.771	5.783	1.311	1.541	8.702	1.459	1.806	7.403
<b>Otras provincias del Centro y del Oeste<sup>2</sup></b>												
2002 Febrero	24.111	1.822	7.505	447	2.511	2.595	607	222	4.922	419	937	2.124
Marzo	28.589	2.031	9.049	572	2.928	3.355	702	264	5.578	489	1.114	2.507
Abril	28.488	1.799	9.443	636	2.942	3.468	677	247	5.440	416	1.009	2.411
Mayo	29.015	1.739	10.075	675	3.000	3.149	650	250	5.508	415	1.021	2.533
Junio	30.819	1.868	10.261	852	3.180	3.295	711	268	5.510	529	1.117	3.228
Julio	31.316	1.916	10.351	885	3.205	3.156	807	297	5.626	603	1.393	3.077
<b>Otras provincias del Sur<sup>3</sup></b>												
2002 Febrero	37.158	3.841	10.445	830	6.149	3.734	2.305	905	5.300	1.483	25	2.141
Marzo	44.930	4.411	12.219	1.102	7.607	4.881	2.879	1.108	6.496	1.795	32	2.400
Abril	42.323	4.051	11.269	1.043	6.914	4.609	2.699	1.045	6.184	1.722	39	2.748
Mayo	43.499	4.147	11.591	1.098	7.364	4.570	2.785	1.082	6.429	1.755	30	2.648
Junio	47.922	4.381	16.207	1.553	5.797	5.099	2.910	568	7.499	1.089	32	2.787
Julio	49.099	4.828	16.058	1.697	5.952	5.361	3.244	602	7.377	990	70	2.920

<sup>1</sup>Comprende las provincias de Corrientes, Chaco, Formosa, Jujuy, Misiones, Salta y Santiago del Estero

<sup>2</sup>Comprende las provincias de Catamarca, La Rioja, San Juan y San Luis

<sup>3</sup>Comprende las provincias de La Pampa, Río Negro, Santa Cruz y Tierra del Fuego

**Gráfico 2.** Composición porcentual de las ventas a precios corrientes, por grupos de artículos.  
Todas las cadenas. Julio de 2002



**Cuadro 5.** Ventas, ventas por boca, ventas por metro cuadrado y ventas por operación a precios corrientes, según jurisdicción

Período	Ventas totales en miles de pesos	Número de bocas	Ventas por boca en miles de pesos	Superficie del área de ventas en m <sup>2</sup>	Ventas por m <sup>2</sup> en pesos	Número de operaciones	Ventas por operación en pesos
<b>Total</b>							
2002 Febrero	1.025.648	1.325	774	2.025.377	506	55.263.420	18,6
Marzo	1.253.451	1.324	947	2.024.977	619	59.082.542	21,2
Abril	1.148.998	1.325	867	2.032.470	565	56.302.628	20,4
Mayo	1.200.118	1.325	906	2.032.470	590	55.112.748	21,8
Junio	1.334.803	1.325	1.007	2.032.470	657	56.240.550	23,7
Julio	1.396.895	1.310	1.066	2.002.904	697	60.602.874	23,0
<b>Ciudad de Buenos Aires</b>							
2002 Febrero	210.907	285	740	334.868	630	12.206.825	17,3
Marzo	269.680	285	946	334.868	805	12.654.495	21,3
Abril	258.256	285	906	334.868	771	12.301.951	21,0
Mayo	272.760	285	957	334.868	815	11.683.722	23,3
Junio	317.206	285	1.113	334.868	947	11.737.879	27,0
Julio	339.278	285	1.190	334.868	1.013	12.217.403	27,8
<b>24 partidos de la provincia de Buenos Aires</b>							
2002 Febrero	308.939	389	794	606.378	509	13.785.027	22,4
Marzo	391.323	388	1.009	605.978	646	14.684.846	26,6
Abril	342.579	388	883	605.978	565	13.294.936	25,8
Mayo	359.052	388	925	605.978	593	12.894.063	27,8
Junio	398.392	388	1.027	605.978	657	12.905.739	30,9
Julio	424.228	388	1.093	605.978	700	14.958.380	28,4
<b>Resto de Buenos Aires</b>							
2002 Febrero	136.580	206	663	329.151	415	7.371.283	18,5
Marzo	147.241	206	715	329.151	447	7.757.734	19,0
Abril	127.173	207	614	336.644	378	6.833.788	18,6
Mayo	130.830	207	632	336.644	389	6.804.169	19,2
Junio	145.933	207	705	336.644	433	6.834.280	21,4
Julio	148.734	201	740	316.743	470	7.215.542	20,6
<b>Córdoba</b>							
2002 Febrero	75.373	87	866	148.253	508	4.528.172	16,6
Marzo	90.512	87	1.040	148.253	611	4.788.226	18,9
Abril	84.407	87	970	148.253	569	4.674.193	18,1
Mayo	89.824	87	1.032	148.253	606	4.609.682	19,5
Junio	92.265	87	1.061	148.253	622	4.732.360	19,5
Julio	97.469	87	1.120	148.253	657	4.801.056	20,3
<b>Chubut</b>							
2002 Febrero	20.247	26	779	29.423	688	1.168.056	17,3
Marzo	23.887	26	919	29.423	812	1.328.055	18,0
Abril	22.890	26	880	29.423	778	1.400.769	16,3
Mayo	24.308	26	935	29.423	826	1.419.980	17,1
Junio	26.503	26	1.019	29.423	901	1.384.763	19,1
Julio	26.932	26	1.036	29.423	915	1.443.921	18,7

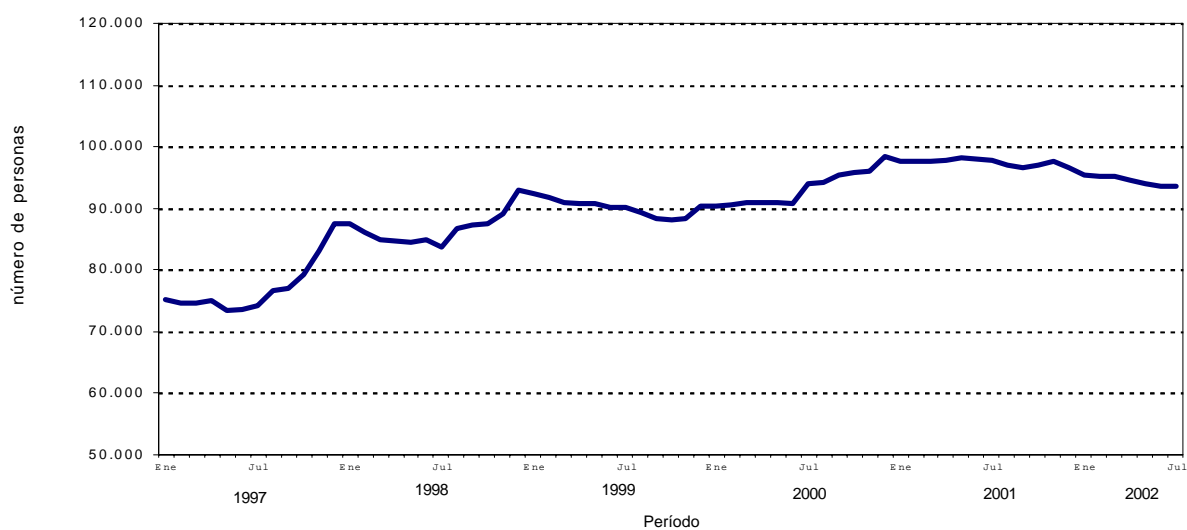


**Cuadro 5. (conclusión)**

Período	Ventas totales en miles de pesos	Número de bocas	Ventas por boca en miles de pesos	Superficie del área de ventas en m <sup>2</sup>	Ventas por m <sup>2</sup> en pesos	Número de operaciones	Ventas por operación en pesos
<b>Entre Ríos</b>							
2002 Febrero	15.118	21	720	40.017	378	804.139	18,8
Marzo	17.050	21	812	40.017	426	839.309	20,3
Abril	15.933	21	759	40.017	398	789.720	20,2
Mayo	16.524	21	787	40.017	413	756.207	21,9
Junio	16.648	21	793	40.017	416	859.912	19,4
Julio	13.138	21	626	40.017	328	725.706	18,1
<b>Mendoza</b>							
2002 Febrero	57.962	74	783	113.895	509	3.859.378	15,0
Marzo	72.382	74	978	113.895	636	4.294.692	16,9
Abril	69.245	74	936	113.895	608	4.175.499	16,6
Mayo	72.601	74	981	113.895	637	4.267.674	17,0
Junio	78.460	74	1.060	113.895	689	4.620.860	17,0
Julio	79.719	65	1.226	104.230	765	5.550.586	14,4
<b>Neuquén</b>							
2002 Febrero	22.187	38	584	60.763	365	1.201.071	18,5
Marzo	27.052	38	712	60.763	445	1.351.264	20,0
Abril	25.103	38	661	60.763	413	1.358.017	18,5
Mayo	26.885	38	708	60.763	442	1.345.471	20,0
Junio	29.645	38	780	60.763	488	1.345.694	22,0
Julio	31.274	38	823	60.763	515	1.445.990	21,6
<b>Santa Fe</b>							
2002 Febrero	52.226	52	1.004	125.899	415	2.769.619	18,9
Marzo	64.054	52	1.232	125.899	509	2.941.923	21,8
Abril	60.706	52	1.167	125.899	482	3.144.184	19,3
Mayo	60.812	52	1.169	125.899	483	3.109.228	19,6
Junio	70.594	52	1.358	125.899	561	3.386.566	20,8
Julio	73.092	52	1.406	125.899	581	3.316.207	22,0
<b>Tucumán</b>							
2002 Febrero	19.043	10	1.904	29.197	652	1.048.563	18,2
Marzo	23.255	10	2.326	29.197	796	1.117.643	20,8
Abril	22.714	10	2.271	29.197	778	1.126.318	20,2
Mayo	23.229	10	2.323	29.197	796	1.073.782	21,6
Junio	24.573	10	2.457	29.197	842	1.116.217	22,0
Julio	26.040	10	2.604	29.197	892	1.208.630	21,5
<b>Otras provincias del Norte<sup>1</sup></b>							
2002 Febrero	45.797	44	1.041	110.123	416	3.140.706	14,6
Marzo	53.496	44	1.216	110.123	486	3.464.951	15,4
Abril	49.181	44	1.118	110.123	447	3.280.232	15,0
Mayo	50.779	44	1.154	110.123	461	3.172.111	16,0
Junio	55.843	44	1.269	110.123	507	3.376.513	16,5
Julio	56.576	44	1.286	110.123	514	3.472.624	16,3
<b>Otras provincias del Centro y del Oeste<sup>2</sup></b>							
2002 Febrero	24.111	33	731	42.967	561	1.125.732	21,4
Marzo	28.589	33	866	42.967	665	1.226.668	23,3
Abril	28.488	33	863	42.967	663	1.253.564	22,7
Mayo	29.015	33	879	42.967	675	1.292.059	22,5
Junio	30.819	33	934	42.967	717	1.345.867	22,9
Julio	31.316	33	949	42.967	729	1.577.376	19,9
<b>Otras provincias del Sur<sup>3</sup></b>							
2002 Febrero	37.158	60	619	54.443	683	2.254.849	16,5
Marzo	44.930	60	749	54.443	825	2.632.736	17,1
Abril	42.323	60	705	54.443	777	2.669.457	15,9
Mayo	43.499	60	725	54.443	799	2.684.600	16,2
Junio	47.922	60	799	54.443	880	2.593.900	18,5
Julio	49.099	60	818	54.443	902	2.669.453	18,4

<sup>1</sup> Comprende las provincias de Corrientes, Chaco, Formosa, Jujuy, Misiones, Salta y Santiago del Estero<sup>2</sup> Comprende las provincias de Catamarca, La Rioja, San Juan y San Luis<sup>3</sup> Comprende las provincias de La Pampa, Rio Negro, Santa Cruz y Tierra del Fuego

**Gráfico 3. Evolución mensual del personal ocupado. Todas las cadenas**



**Cuadro 6. Personal ocupado asalariado, por categoría. Todas las cadenas**

Período	Total	Categorías	
		Gerentes, supervisores y otro personal jerárquico	Cajeros, administrativos, reposidores y otros
Número de personas			
<b>Todas las cadenas</b>			
2002 Febrero	95.142	10.201	84.941
Marzo	95.108	10.069	85.039
Abril	94.593	10.274	84.319
Mayo	93.890	10.153	83.737
Junio	93.632	10.354	83.278
Julio	93.619	10.381	83.238

**Cuadro 7. Sueldos y salarios brutos y contribuciones patronales, por categoría. Todas las cadenas**

Período	Total		Categorías			
	Sueldos y salarios brutos	Contribuciones patronales	Gerentes, supervisores y otro personal jerárquico		Cajeros, administrativos, reposidores y otros	
			Sueldos y salarios brutos	Contribuciones patronales	Sueldos y salarios brutos	Contribuciones patronales
en miles de pesos						
2002 Febrero	68.856	14.294	16.796	3.597	52.060	10.697
Marzo	69.384	15.152	16.024	3.808	53.360	11.344
Abril	68.410	15.300	15.801	3.802	52.609	11.498
Mayo	67.415	15.047	16.273	3.856	51.142	11.191
Junio <sup>1</sup>	99.621	23.331	24.809	5.380	74.812	17.951
Julio	67.789	15.342	16.923	3.730	50.866	11.612

<sup>1</sup> Se incluye aguinaldo

**Cuadro 8. Sueldos y salarios brutos promedio, por categoría. Todas las cadenas**

Período	Total	Categorías	
		Gerentes, supervisores y otro personal jerárquico	Cajeros, administrativos, reposidores y otros
en pesos			
<b>Todas las cadenas</b>			
2002 Febrero	724	1.647	613
Marzo	730	1.591	628
Abril	723	1.538	624
Mayo	718	1.603	611
Junio <sup>1</sup>	1.064	2.396	898
Julio	724	1.630	611

<sup>1</sup> Se incluye aguinaldo

**Cuadro 9.** Cantidad de cadenas relevadas, por tipo de cadena

	Período	Cantidad de cadenas		
		Total	Grandes	Medianas
1996	Enero	89	15	74
	Febrero	89	15	74
	Marzo	89	15	74
	Abril	89	15	74
	Mayo	89	15	74
	Junio	90	15	75
	Julio	92	15	77
	Agosto	92	15	77
	Septiembre	92	15	77
	Octubre	91	15	76
	Noviembre	90	15	75
	Diciembre	90	15	75
1997	Enero	89	15	74
	Febrero	89	15	74
	Marzo	86	15	71
	Abril	86	15	71
	Mayo	84	15	69
	Junio	84	15	69
	Julio	84	15	69
	Agosto	83	15	68
	Septiembre	83	15	68
	Octubre	82	15	67
	Noviembre	82	15	67
	Diciembre	82	15	67
1998	Enero	82	15	67
	Febrero	82	15	67
	Marzo	82	15	67
	Abril	82	15	67
	Mayo	81	15	66
	Junio	77	15	62
	Julio	78	13	65
	Agosto	76	13	63
	Septiembre	78	13	65
	Octubre	79	13	66
	Noviembre	79	13	66
	Diciembre	79	13	66
1999	Enero	80	13	67
	Febrero	81	13	68
	Marzo	81	13	68
	Abril	81	13	68
	Mayo	81	13	68
	Junio	81	13	68
	Julio	81	13	68
	Agosto	79	13	66
	Septiembre	77	13	64
	Octubre	77	13	64
	Noviembre	77	13	64
	Diciembre	77	13	64
2000	Enero	77	12	65
	Febrero	77	12	65
	Marzo	77	12	65
	Abril	77	12	65
	Mayo	77	12	65
	Junio	77	12	65
	Julio	77	11	66
	Agosto	77	11	66
	Septiembre	77	11	66
	Octubre	76	11	65
	Noviembre	76	11	65
	Diciembre	77	11	66
2001	Enero	77	11	66
	Febrero	77	11	66
	Marzo	77	11	66
	Abril	77	11	66
	Mayo	77	11	66
	Junio	77	11	66
	Julio	77	11	66
	Agosto	78	11	67
	Septiembre	78	11	67
	Octubre	78	11	67
	Noviembre	78	11	67
	Diciembre	78	11	67
2002	Enero	78	11	67
	Febrero	78	11	67
	Marzo	78	11	67
	Abril	78	11	67
	Mayo	78	11	67
	Junio	78	11	67
	Julio	76	11	65

**Cuadro 10.** Índice de ventas a precios constantes sin desestacionalizar,  
por grupos de artículos. Base 1997=100

Período	Total	Alimentos y Bebidas	Artículos de limpieza y perfumería	Indumentaria, calzado y textiles para el hogar	Electrónicos y artículos para el hogar	Otros
1997	100,0	100,0	100,0	100,0	100,0	100,0
1998	107,3	104,6	107,0	111,2	124,6	116,7
1999	109,7	108,0	106,1	110,6	127,2	118,6
2000	111,9	114,4	106,8	104,1	105,7	108,1
2001	106,3	108,4	98,3	97,9	106,1	107,3
2001 Ene	105,8	104,7	104,7	102,9	125,1	107,1
Feb	100,5	101,2	98,2	96,2	94,1	103,3
Mar	116,4	116,2	111,7	121,7	106,4	127,0
Abr	110,4	113,9	102,3	104,3	107,0	103,3
May	102,0	105,4	92,8	101,1	96,2	96,5
Jun	108,2	111,7	95,7	108,8	105,8	104,8
Jul	107,9	110,3	95,7	110,4	113,4	107,5
Ago	103,0	106,3	92,8	84,1	89,2	108,7
Set	100,3	103,7	94,4	73,5	100,8	95,1
Oct	100,5	102,5	92,5	83,9	119,2	96,4
Nov	97,8	99,4	93,2	77,4	94,6	101,6
Dic	123,0	125,6	105,3	110,1	121,1	136,5
2002 Ene	96,3	96,3	95,0	70,2	126,5	87,8
Feb	88,2	91,8	80,9	73,4	85,7	81,4
Mar	98,0	102,9	87,6	80,4	96,5	87,8
Abr	76,3	83,0	67,1	53,4	55,5	61,7
May	73,5	80,5	63,8	52,2	62,0	54,1
Jun	78,0	86,2	65,0	60,9	62,9	55,4
Jul	77,9	87,7	65,3	54,8	49,1	51,9

**Cuadro 11.** Variación interanual de las ventas a precios constantes sin desestacionalizar,  
por grupos de artículos. Base 1997=100

Período	Total	Alimentos y Bebidas	Artículos de limpieza y perfumería	Indumentaria, calzado y textiles para el hogar	Electrónicos y artículos para el hogar	Otros
1998	7,3	4,6	7,0	% 11,2	24,6	16,7
1999	2,3	3,2	-0,8	-0,6	2,0	1,7
2000	2,0	5,9	0,7	-5,8	-16,9	-8,9
2001	-5,0	-5,2	-8,0	-6,0	0,4	-0,7
2001 Ene	0,9	0,1	-3,9	8,4	21,6	3,5
Feb	-2,8	-2,4	-6,3	-8,0	8,2	-2,2
Mar	3,5	2,9	-1,4	10,9	17,0	7,8
Abr	-3,8	-4,0	-8,3	-8,6	9,6	1,6
May	-2,6	-1,8	-7,8	-3,6	-8,9	3,1
Jun	2,0	2,3	-3,7	-0,7	3,0	9,4
Jul	-6,7	-6,0	-11,3	-4,7	-10,9	-3,8
Ago	-4,7	-4,0	-8,1	-6,4	-5,5	-3,4
Set	-7,8	-7,5	-10,4	-15,9	7,7	-10,1
Oct	-9,4	-9,3	-11,2	-11,4	-4,5	-9,0
Nov	-9,2	-11,3	-8,6	-11,4	-2,0	2,4
Dic	-15,3	-16,8	-14,0	-19,4	-16,3	-5,5
2002 Ene	-9,0	-8,0	-9,2	-31,8	1,1	-12,7
Feb	-12,2	-9,3	-17,6	-23,7	-8,9	-21,3
Mar	-15,8	-11,5	-21,6	-33,9	-9,3	-30,9
Abr	-30,9	-27,1	-34,4	-48,8	-48,1	-40,3
May	-27,9	-23,6	-31,2	-48,4	-35,5	-43,9
Jun	-27,9	-22,8	-32,1	-44,0	-40,6	-47,2
Jul	-27,8	-20,5	-31,7	-50,3	-56,7	-51,7

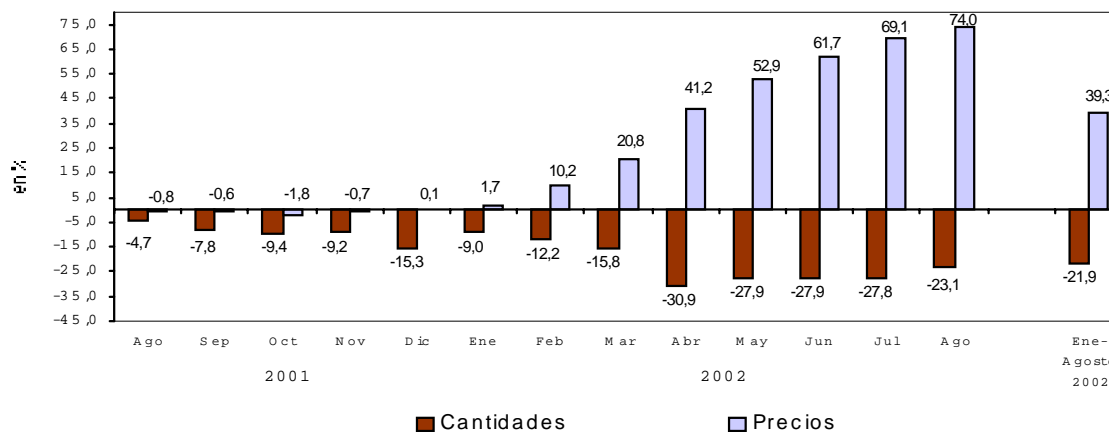
**Cuadro 12.** Evolución de los índices de precios adaptados a la Encuesta de Supermercados, por grupos de artículos. Base 1997=100.

Período	Total	Alimentos y Bebidas	Artículos de limpieza y perfumería	Indumentaria, calzado y textiles para el hogar	Electrónicos y artículos para el hogar	Otros
1997	100,0	100,0	100,0	100,0	100,0	100,0
1998	101,6	103,0	100,8	97,4	94,3	99,2
1999	98,1	98,4	100,7	93,5	86,5	99,3
2000	95,9	96,1	98,4	89,0	82,1	99,5
2001	95,0	95,1	100,8	84,8	74,1	99,2
2001 Ene	94,6	94,8	98,9	83,8	77,6	98,7
Feb	94,6	94,9	99,7	80,7	76,8	98,2
Mar	95,0	95,4	100,2	83,9	76,6	97,3
Abr	95,7	96,1	100,3	88,1	75,3	98,8
May	95,8	96,2	101,0	88,7	73,8	98,2
Jun	95,0	95,0	101,0	87,9	74,0	98,3
Jul	95,1	95,4	100,6	85,3	73,8	99,0
Ago	95,3	95,4	100,9	82,6	73,4	99,9
Set	95,4	95,5	101,2	83,7	72,8	100,8
Oct	94,7	94,6	102,0	84,3	72,4	100,4
Nov	94,4	94,0	101,4	84,4	72,0	100,3
Dic	94,2	93,8	102,2	84,2	71,1	100,5
2002 Ene	96,2	95,5	104,0	83,4	76,7	104,2
Feb	104,3	101,7	121,8	84,2	83,2	114,8
Mar	114,7	111,0	137,5	91,9	93,7	128,3
Abr	135,1	129,3	163,8	112,0	120,9	156,5
May	146,5	139,8	178,1	118,2	130,1	176,3
Jun	153,6	146,9	185,9	122,7	137,1	188,6
Jul	160,9	153,7	190,7	125,8	147,3	208,5

**Cuadro 13.** Variaciones interanuales de los índices de precios adaptados a la Encuesta de Supermercados, por grupos de artículos. Base 1997=100.

Período	Total	Alimentos y Bebidas	Artículos de limpieza y perfumería	Indumentaria, calzado y textiles para el hogar	Electrónicos y artículos para el hogar	Otros
1998	1,6	3,0	0,8	-2,6	-5,7	-0,8
1999	-3,6	-4,4	-0,1	-4,0	-8,3	0,1
2000	-2,3	-2,4	-2,3	-4,8	-5,2	0,2
2001	-0,9	-1,0	2,4	-4,7	-9,7	-0,3
2001 Ene	-1,2	-0,8	0,3	-7,5	-7,5	-1,9
Feb	-1,4	-1,0	1,1	-9,8	-8,8	-1,8
Mar	-1,6	-1,4	2,4	-7,2	-9,1	-3,1
Abr	-0,4	-0,3	2,4	-2,8	-9,9	-0,7
May	-0,5	-0,5	2,7	-2,0	-11,9	-1,1
Jun	-1,2	-1,2	2,0	-2,4	-10,1	-1,3
Jul	-0,7	-0,5	1,5	-3,8	-10,2	-0,1
Ago	-0,8	-1,0	2,3	-5,6	-9,6	0,4
Set	-0,6	-0,9	2,4	-4,8	-10,0	1,8
Oct	-1,8	-2,7	3,3	-4,1	-9,5	1,1
Nov	-0,7	-1,4	3,5	-3,3	-9,5	1,7
Dic	0,1	-0,4	5,0	-3,3	-10,0	1,6
2002 Ene	1,7	0,8	5,1	-0,5	-1,1	5,6
Feb	10,2	7,2	22,2	4,3	8,3	16,9
Mar	20,8	16,3	37,2	9,6	22,4	31,9
Abr	41,2	34,7	63,2	27,1	60,5	58,3
May	52,9	45,3	76,4	33,2	76,3	79,5
Jun	61,7	54,5	84,0	39,5	85,2	91,9
Jul	69,1	61,1	89,5	47,5	99,7	110,6

**Gráfico 4.** Precios y cantidades, variación porcentual respecto a igual período del año anterior



**Cuadro 14.** Ventas de Supermercados. Series a precios corrientes, a precios constantes, desestacionalizada a precios constantes y tendencia y sus variaciones. Índices base 1997=100

Período	Precios Corrientes				Precios Constantes				Desestacionalizada a Precios Constantes				Tendencia Ciclo	
	Serie	Variaciones porcentuales		Serie	Variaciones porcentuales		Serie	Variaciones porcentuales		Serie	Variaciones porcentuales		Serie	Variaciones porcentuales mensual
		mensual	interanual		mensual	interanual		mensual	interanual		mensual	interanual		
1996 Ene	85,1	-	-	84,9	-	-	91,0	-	-	91,2	-	-	91,2	-
Feb	87,0	2,2	-	87,3	2,9	-	92,1	1,2	-	92,1	1,2	-	92,1	0,4
Mar	97,8	12,5	-	97,5	11,7	-	92,0	-0,1	-	92,1	-0,1	-	92,1	0,5
Abr	91,7	-6,3	-	91,1	-6,5	-	93,4	1,5	-	93,4	1,5	-	93,4	0,5
May	89,3	-2,6	-	88,7	-2,7	-	93,2	-0,2	-	93,1	-0,2	-	93,1	0,5
Jun	93,2	4,3	-	92,7	4,5	-	94,4	1,3	-	93,6	1,3	-	93,6	0,5
Jul	92,9	-0,3	-	91,7	-1,1	-	93,9	-0,5	-	94,1	-0,5	-	94,1	0,5
Ago	95,5	2,7	-	94,9	3,5	-	95,2	1,4	-	94,5	1,4	-	94,5	0,4
Sep	87,4	-8,4	-	85,9	-9,5	-	93,6	-1,7	-	94,9	-1,7	-	94,9	0,4
Oct	91,9	5,1	-	90,5	5,3	-	92,2	-1,5	-	95,4	-1,5	-	95,4	0,5
Nov	96,2	4,7	-	95,7	5,7	-	96,1	4,2	-	95,8	4,2	-	95,8	0,4
Dic	123,0	27,8	-	123,3	28,9	-	97,0	0,9	-	96,4	0,9	-	96,4	0,6
1997 Ene	90,8	-26,2	6,7	91,2	-26,0	7,4	97,1	0,1	6,7	97,0	0,1	6,7	97,0	0,6
Feb	89,7	-1,2	3,2	89,7	-1,7	2,7	97,1	0,0	5,4	97,6	0,0	5,4	97,6	0,6
Mar	105,1	17,2	7,5	105,3	17,5	8,0	95,6	-1,5	3,9	98,2	-1,5	3,9	98,2	0,6
Abr	95,0	-9,6	3,6	95,1	-9,7	4,4	101,4	6,1	8,6	98,8	6,1	8,6	98,8	0,6
May	98,8	4,0	10,6	98,6	3,7	11,2	100,2	-1,2	7,5	99,3	-1,2	7,5	99,3	0,5
Jun	95,9	-2,9	2,9	95,4	-3,2	3,0	100,3	0,1	6,3	99,7	0,1	6,3	99,7	0,4
Jul	97,8	2,0	5,3	97,5	2,2	6,4	99,4	-0,9	5,9	100,2	-0,9	5,9	100,2	0,5
Ago	101,6	3,9	6,5	100,9	3,5	6,3	100,1	0,7	5,1	100,6	0,7	5,1	100,6	0,4
Sep	92,8	-8,7	6,1	92,2	-8,6	7,3	100,6	0,5	7,5	101,2	0,5	7,5	101,2	0,6
Oct	100,0	7,8	8,8	99,8	8,3	10,3	101,0	0,4	9,5	101,9	0,4	9,5	101,9	0,7
Nov	103,1	3,1	7,2	103,7	3,9	8,4	103,6	2,6	7,8	102,7	2,6	7,8	102,7	0,8
Dic	129,2	25,3	5,0	130,5	25,9	5,9	103,3	-0,3	6,5	103,6	-0,3	6,5	103,6	0,9
1998 Ene	101,1	-21,8	11,3	101,5	-22,3	11,3	104,2	0,9	7,3	104,5	0,9	7,3	104,5	0,9
Feb	98,1	-2,9	9,4	97,9	-3,5	9,2	106,2	1,9	9,4	105,4	1,9	9,4	105,4	0,9
Mar	110,4	12,5	5,0	109,4	11,7	3,8	107,0	0,8	11,9	106,1	0,8	11,9	106,1	0,7
Abr	105,1	-4,8	10,7	103,3	-5,6	8,5	105,4	-1,5	3,9	106,8	-1,5	3,9	106,8	0,7
May	109,4	4,0	10,7	106,9	3,5	8,4	108,2	2,7	8,0	107,2	2,7	8,0	107,2	0,4
Jun	103,1	-5,7	7,5	100,6	-5,9	5,4	106,5	-1,6	6,2	107,6	-1,6	6,2	107,6	0,4
Jul	109,3	6,0	11,7	106,3	5,7	9,0	107,7	1,1	8,4	107,9	1,1	8,4	107,9	0,3
Ago	111,1	1,7	9,3	108,2	1,7	7,2	107,9	0,2	7,8	108,2	0,2	7,8	108,2	0,3
Sep	102,2	-8,0	10,2	99,9	-7,6	8,4	108,5	0,6	7,9	108,5	0,6	7,9	108,5	0,3
Oct	113,9	11,4	13,9	111,4	11,6	11,6	109,0	0,5	7,9	108,7	0,5	7,9	108,7	0,2
Nov	106,6	-6,4	3,3	104,7	-6,0	1,0	108,2	-0,7	4,4	109,0	-0,7	4,4	109,0	0,3
Dic	138,6	30,1	7,3	137,6	31,4	5,4	108,9	0,6	5,4	109,2	0,6	5,4	109,2	0,2
1999 Ene	102,4	-26,1	1,3	102,0	-25,9	0,5	103,4	-5,1	-0,8	109,3	-5,1	-0,8	109,3	0,1
Feb	100,3	-2,1	2,2	100,8	-1,2	2,9	109,4	5,8	3,0	109,5	3,0	3,0	109,5	0,2
Mar	112,4	12,1	1,8	112,8	11,9	3,1	109,0	-0,4	1,9	109,7	-0,4	1,9	109,7	0,2
Abr	105,8	-5,8	0,7	106,1	-5,9	2,8	109,6	0,6	4,0	109,9	0,6	4,0	109,9	0,2
May	105,4	-0,4	-3,6	106,5	0,3	-0,4	109,2	-0,4	0,9	110,2	-0,4	0,9	110,2	0,3
Jun	102,6	-2,7	-0,5	104,0	-2,4	3,4	110,2	0,9	3,5	110,4	0,9	3,5	110,4	0,2
Jul	111,4	8,5	1,9	113,9	9,6	7,2	111,4	1,1	3,4	110,5	1,1	3,4	110,5	0,1
Ago	105,3	-5,5	-5,3	108,1	-5,1	0,0	111,2	-0,2	3,1	110,5	-0,2	3,1	110,5	0,0

Cuadro 14. Continuación

Periodo	Precios Corrientes			Precios Constantes			Desestacionalizada a Precios Constantes			Tendencia Ciclo	
	Serie	Variaciones porcentuales		Serie	Variaciones porcentuales		Serie	Variaciones porcentuales		Serie	Variaciones porcentuales mensual
		mensual	interanual		mensual	interanual		mensual	interanual		
2000	Sep	99,9	-5,1	-2,3	103,0	-4,8	3,1	111,7	0,4	110,5	0,0
	Oct	111,0	11,1	-2,5	114,7	11,4	2,9	111,5	-0,2	110,3	-0,2
	Nov	100,6	-9,3	-5,6	104,9	-8,5	0,2	109,2	-2,1	110,1	-0,2
	Dic	133,8	32,9	-3,5	139,9	33,4	1,7	110,8	1,5	110,0	-0,1
	Ene	100,3	-25,0	-2,0	104,8	-25,1	2,7	107,0	-3,4	110,1	0,1
	Feb	99,2	-1,2	-1,1	103,4	-1,3	2,6	109,9	2,7	110,4	0,3
	Mar	108,6	9,5	-3,4	112,4	8,7	-0,3	111,2	1,2	110,9	0,5
	Abr	110,3	1,6	4,2	114,8	2,1	8,1	113,0	1,6	111,4	0,5
	May	100,9	-8,5	-4,3	104,7	-8,8	-1,6	113,9	0,8	111,9	0,4
	Jun	101,8	0,9	-0,7	106,0	1,2	2,0	113,1	-0,7	112,2	0,3
	Jul	110,9	8,8	-0,5	115,7	9,2	1,6	113,4	0,3	112,3	0,1
	Ago	103,8	-6,4	-1,4	108,1	-6,6	0,0	112,4	-0,9	112,2	-0,1
	Sep	104,4	0,6	4,6	108,8	0,7	5,7	113,7	1,2	112,0	-0,2
	Oct	107,0	2,5	-3,6	110,9	1,9	-3,3	112,2	-1,3	111,7	-0,3
	Nov	102,4	-4,3	1,8	107,7	-2,9	2,7	112,1	-0,1	111,5	-0,2
	Dic	136,7	33,5	2,2	145,2	34,8	3,8	110,4	-1,5	111,4	-0,1
2001	Ene	100,0	-26,8	-0,3	105,8	-27,2	0,9	111,6	1,1	111,3	-0,1
	Feb	95,1	-4,9	-4,1	100,5	-5,0	-2,8	109,4	-2,0	111,3	0,0
	Mar	110,6	16,3	1,9	116,4	15,8	3,5	110,8	1,3	112,2	0,8
	Abr	105,7	-4,5	-4,2	110,4	-5,1	-3,8	111,6	0,7	111,0	-1,1
	May	97,7	-7,5	-3,2	102,0	-7,6	-2,6	111,3	-0,3	110,5	-0,5
	Jun	102,7	5,1	0,9	108,2	6,0	2,0	110,7	-0,5	109,6	-0,8
	Jul	102,7	-0,1	-7,4	107,9	-0,3	-6,7	107,9	-2,5	108,4	-1,1
	Ago	98,2	-4,4	-5,4	103,0	-4,5	-4,7	105,1	-2,6	106,7	-1,6
	Sep	95,6	-2,6	-8,4	100,3	-2,6	-7,8	103,1	-1,9	104,9	-1,7
	Oct	95,2	-0,5	-11,1	100,5	0,2	-9,4	101,2	-1,8	102,8	-2,0
	Nov	92,3	-3,1	-9,9	97,8	-2,7	-9,2	100,0	-1,2	100,4	-2,3
	Dic	115,9	25,6	-15,2	123,0	25,8	-15,3	93,0	-7,0	97,9	-2,5
2002	Ene	92,7	-20,1	-7,3	96,3	-21,7	-9,0	100,4	8,0	95,0	-3,0
	Feb	92,0	-0,7	-3,3	88,2	-8,4	-12,2	95,3	-5,1	92,1	-3,1
	Mar	112,4	22,2	1,6	98,0	11,1	-15,8	88,2	-7,5	89,0	-3,4
	Abr	103,1	-8,3	-2,5	76,3	-22,1	-30,9	80,6	-8,6	86,1	-3,3
	May	107,7	4,4	10,2	73,5	-3,7	-27,9	80,2	-0,5	83,4	-3,1
	Jun	119,7	11,2	16,6	78,0	6,1	-26,9	79,3	-1,1	81,3	-2,5
	Jul	125,3	4,6	22,1	77,9	-0,1	-25,9	78,1	-1,5	79,8	-1,8

## SINTESIS METODOLOGICA

### Características del ajuste estacional:

A partir del mes de julio se comienza la publicación de la serie desestacionalizada correspondiente al Índice de ventas de supermercados a precios constantes. El ajuste se realiza utilizando el programa X11-Arima versión 2000 y las opciones de desestacionalización que resultaron más apropiadas son las que aparecen a continuación. Las mismas se mantienen fijas a partir del mes de junio de 2002 por el lapso de un año.

- Extensión con un año de pronóstico mediante el modelo Arima  $\log(011)(011)_{12}$ .
- Ajuste por variación por días de actividad.
- Ajuste por efecto pascuas.

### Estimación de la Tendencia Ciclo:

La tendencia ciclo se estima utilizando la metodología recomendada por la Dra. Estela Dagum. Esta consiste esencialmente en un suavizado especial de la serie desestacionalizada obtenida mediante un post procesamiento utilizando opciones específicas. Dichas opciones son:

- Extensión de la serie desestacionalizada modificada por valores extremos con el modelo Arima  $\log(011)(001)_{12}$ .
- Henderson de 13 términos para estimar la tendencia usando límites más estrictos para la identificación y reemplazo de los valores extremos.

Para mayor información acerca del ajuste estacional y estimación de la Tendencia para este índice se puede consultar la Síntesis Metodológica que acompaña este informe de prensa y que estará disponible en la Dirección de Difusión del INDEC.