



Encuesta de Supermercados

SÍNTESIS DE LOS RESULTADOS

• Agosto de 2003: Resultados anticipados

El anticipo de resultados del mes de agosto de 2003 indica que en ese mes las ventas desestacionalizadas a precios constantes se incrementaron 1,0% con respecto de julio de 2003. Además, la tendencia ciclo aumentó 0,8% con relación al mes anterior. Por otro lado, la evolución interanual de las ventas desestacionalizadas a precios constantes de agosto de 2003 con relación a igual mes del año anterior registró una variación positiva de 1,9%.

Las ventas a precios corrientes alcanzaron a \$1.420,1 millones. Esto significa un aumento de 3,9% con respecto a julio de 2003 y una suba de 6,6% con relación a igual mes del año anterior (ver pág. 3).

Con esta estimación para el mes de agosto de 2003, las ventas a precios corrientes de los primeros ocho meses del año 2003 aumentaron 12,0% con respecto a las ventas corrientes de los primeros ocho meses de 2002. (ver pág. 3)

• Julio de 2003: Datos completos

En el mes de julio de 2003 las ventas desestacionalizadas a precios constantes se incrementaron 0,8% con respecto de junio de 2003. Además, la tendencia ciclo se incrementó 1,0% con relación al mes anterior. Por otro lado, la variación interanual de las ventas desestacionalizadas a precios constantes de julio de 2003 con relación a igual mes del año anterior registró una variación positiva de 0,4%.

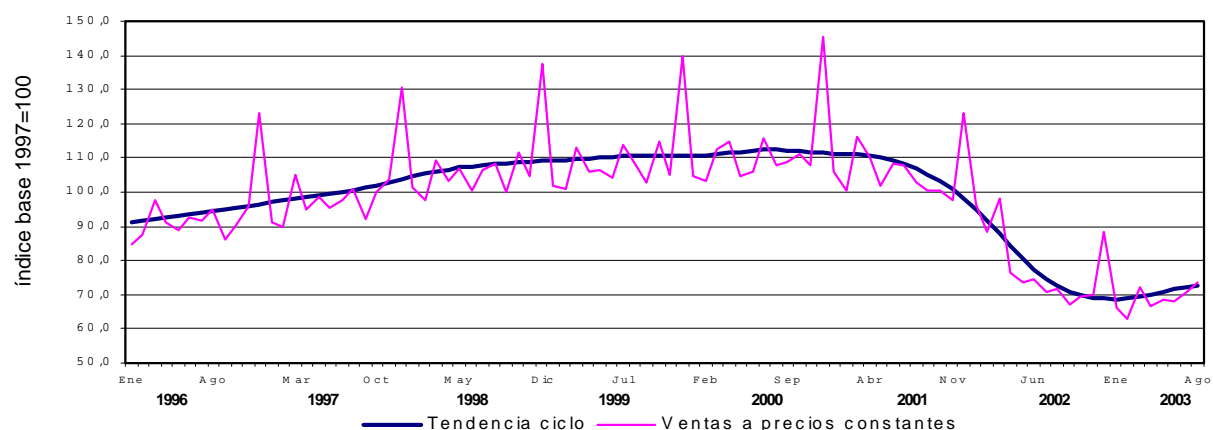
Las ventas a precios corrientes en el mes de julio de 2003 de las 71 cadenas relevadas alcanzaron a \$1.367,2 millones, lo que representa una suba de 4,7% con relación al mes de junio de 2003 y una suba de 7,3% con respecto a igual mes del año anterior.

Por otra parte, las ventas a precios corrientes de los primeros siete meses del año 2003 aumentaron 12,9% con respecto a las ventas corrientes de los primeros siete meses de 2002. (ver pág.11)

Ventas a precios promedio de 1997 Series desestacionalizada y tendencia ciclo Variaciones porcentuales

Período	Variación porcentual		
	respecto al período anterior		respecto a igual período del año anterior
	Desestacionalizada	Tendencia Ciclo	Desestacionalizada
2000 Ene	-3,6	0,0	2,7
Feb	2,7	0,2	-0,2
Mar	1,0	0,3	1,1
Abr	1,9	0,4	2,7
May	-0,3	0,4	2,9
Jun	-0,2	0,4	1,5
Jul	0,9	0,1	1,3
Ago	-0,6	0,0	0,8
Sep	0,6	-0,1	1,2
Oct	-1,1	-0,2	0,1
Nov	0,3	-0,3	2,7
Dic	-1,7	-0,2	-0,3
2001 Ene	1,1	-0,2	4,6
Feb	-1,7	-0,1	0,1
Mar	1,2	-0,2	0,3
Abr	1,2	-0,3	-0,4
May	-1,9	-0,5	-2,0
Jun	0,7	-0,7	-1,2
Jul	-1,6	-1,0	-3,6
Ago	-2,1	-1,3	-5,1
Sep	-2,8	-1,6	-8,3
Oct	-1,5	-1,9	-8,7
Nov	-1,0	-2,2	-9,8
Dic	-7,3	-2,7	-15,0
2002 Ene	7,9	-3,2	-9,2
Feb	-4,8	-3,6	-12,1
Mar	-7,2	-4,1	-19,4
Abr	-9,1	-4,3	-27,6
May	-2,5	-4,3	-28,0
Jun	-3,9	-4,0	-31,3
Jul	-5,0	-3,5	-33,7
Ago	-0,6	-2,8	-32,6
Sep	-0,3	-2,2	-30,9
Oct	-1,7	-1,4	-31,0
Nov	-1,3	-1,0	-31,2
Dic	-0,1	-0,6	-25,8
2003 Ene	-1,0	-0,1	-31,9
Feb	-0,7	0,1	-29,0
Mar	0,1	0,7	-23,4
Abr	0,6	0,9	-15,3
May	3,8	1,1	-9,8
Jun	0,8	1,3	-5,4
Jul	0,8	1,0	0,4
Ago*	1,0	0,8	1,9

Evolución de las ventas a precios constantes. Base 1997=100. Series original y tendencia ciclo



CONTENIDO

Página

ENCUESTA DE SUPERMERCADOS

SÍNTESIS DE RESULTADOS	1
ANTICIPO DE LOS RESULTADOS -AGOSTO DE 2003	3
ANÁLISIS DE LOS RESULTADOS DE JULIO DE 2003	4
SÍNTESIS METODOLÓGICA	24

CUADROS Y GRÁFICOS DE LA EVOLUCIÓN MENSUAL DEL SECTOR

Cuadro 1. Ventas a precios corrientes, ventas por m ² a precios corrientes y a precios constantes. Evolución mensual según tipo de cadena	9
Cuadro 2. Ventas a precios corrientes y ventas por m ² a precios corrientes. Variaciones respecto a períodos anteriores, según tipo de cadena	11
Cuadro 3. Ventas a precios corrientes por jurisdicción, según grupos de artículos. Julio de 2003	11
Cuadro 4. Ventas a precios corrientes por grupos de artículos, según jurisdicción	13
Cuadro 5. Ventas, ventas por boca, ventas por m ² y ventas por operación a precios corrientes, según jurisdicción	16
Cuadro 6. Personal ocupado asalariado, por categoría	18
Cuadro 7. Sueldos y salarios brutos y contribuciones patronales, por categoría	18
Cuadro 8. Sueldos y salarios brutos promedio, por categoría	18
Cuadro 9. Cantidad de cadenas relevadas, por tipo de cadena	19
Cuadro 10. Evolución de los índices de ventas a precios constantes sin desestacionalizar. Índice base 1997=100.	20
Cuadro 11. Variación interanual de los índices de ventas a precios constantes sin desestacionalizar. Índice base 1997=1000	20
Cuadro 12. Evolución de los índices de precios implícitos de la Encuesta de Supermercados. Índice base 1997=100	21
Cuadro 13. Variación interanual de los índices de precios implícitos de la Encuesta de Supermercados. Índice base 1997=1000	21
Cuadro 14. Ventas de supermercados. Series a precios corrientes, a precios constantes, desestacionalizada a precios constantes, tendencia y sus variaciones. Índice base 1997=100.	22
Gráfico 1. Ventas por m ² a precios constantes según tipo de cadena	10
Gráfico 2. Composición porcentual de las ventas a precios corrientes, por grupos de artículos. Julio de 2003	16
Gráfico 3. Evolución mensual del personal ocupado	18
Gráfico 4. Precios y cantidades, variación porcentual respecto a igual período del año anterior	20

Este relevamiento, de periodicidad mensual, es representativo de la actividad de una nómina de empresas de supermercados que cuentan por lo menos con alguna boca de expendio cuya superficie de ventas supere los 300 m².

En esta Información de Prensa se difunden los datos completos del mes de Julio de 2003 correspondientes a la actividad de 71 cadenas. Además, a partir de un relevamiento complementario que se realiza a las 29 principales cadenas, que representan aproximadamente 97% del total de las ventas, se brindan resultados anticipados del mes de Agosto de 2003.

Los datos que aquí se presentan tienen carácter de provisionarios, dado que la información se recopila y actualiza permanentemente, pudiendo ser modificados de acuerdo con nueva información suministrada por las empresas.

Signos convencionales

- * Dato provisorio
- Dato igual a cero
- Dato ínfimo, menos de la mitad del último dígito mostrado
- . Dato no registrado
- ... Dato no disponible a la fecha de presentación de los resultados
- /// Dato que no corresponde presentar debido a la naturaleza de las cosas o del cálculo
- s Dato confidencial por aplicación de las reglas del secreto estadístico
- e Dato estimado por extrapolación, proyección o imputación

Los 24 partidos de la provincia de Buenos Aires comprenden: Almirante Brown, Avellaneda, Berazategui, Esteban Echeverría, Ezeiza, Florencio Varela, General San Martín, Hurlingham, Ituzaingó, José C. Paz, La Matanza, Lanús, Lomas de Zamora, Malvinas Argentinas, Merlo, Moreno, Morón, Quilmes, San Fernando, San Isidro, San Miguel, Tigre, Tres de Febrero y Vicente López.

ANTICIPO DE LOS RESULTADOS - Agosto de 2003

La estimación realizada a partir de la expansión de los resultados observados en las 29 cadenas relevadas que cubren aproximadamente el 97% de las ventas, indica que en el mes de agosto de 2003 las ventas a precios corrientes de todas las cadenas comprendidas en la encuesta alcanzaron a \$ 1.420,1 millones.

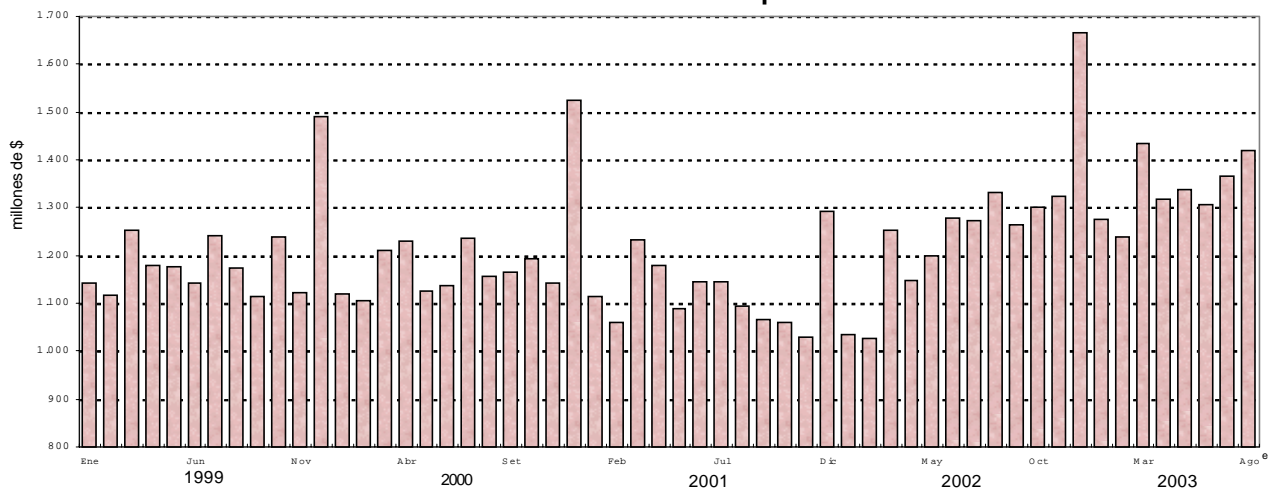
Las ventas a precios corrientes registran un aumento de 6,6% con respecto a igual mes del año anterior, y un aumento de 3,9% con relación a julio de 2003.

Por otra parte, las ventas a precios corrientes de los primeros ocho meses de 2003 aumentaron 12,0% con respecto a las ventas totales de los primeros ocho meses de 2002.

Evolución de las ventas a precios corrientes

Período	Ventas en millones de \$	Variación porcentual		
		respecto al período anterior	respecto a igual período del año anterior	del acumulado desde enero hasta cada mes del año respecto a igual período del año anterior
1996	12.609,6	///	///	///
1997	13.377,4	6,1	///	///
1998	14.592,1	9,1	///	///
1999	14.389,9	-1,4	///	///
2000	14.339,5	-0,4	///	///
2001	13.508,1	-5,8	///	///
2002	15.104,1	11,8	///	///
2001 Ene	1.114,8	-26,8	-0,3	-0,3
2001 Feb	1.060,2	-4,9	-4,1	-2,2
2001 Mar	1.233,5	16,3	1,9	-0,8
2001 Abr	1.178,3	-4,5	-4,2	-1,7
2001 May	1.089,4	-7,5	-3,2	-1,9
2001 Jun	1.145,2	5,1	0,9	-1,5
2001 Jul	1.144,4	-0,1	-7,4	-2,4
2001 Ago	1.094,6	-4,4	-5,4	-2,8
2001 Sep	1.066,2	-2,6	-8,4	-3,4
2001 Oct	1.060,9	-0,5	-11,1	-4,2
2001 Nov	1.028,6	-3,1	-9,9	-4,7
2001 Dic	1.292,0	25,6	-15,2	-5,8
2002 Ene	1.034,5	-19,9	-7,2	-7,2
2002 Feb	1.026,4	-0,8	-3,2	-5,2
2002 Mar	1.253,5	22,1	1,6	-2,8
2002 Abr	1.149,0	-8,3	-2,5	-2,7
2002 May	1.200,1	4,5	10,2	-0,2
2002 Jun	1.279,2	6,6	11,7	1,8
2002 Jul	1.274,0	-0,4	11,3	3,2
2002 Ago	1.331,7	4,5	21,7	5,4
2002 Sep	1.265,3	-5,0	18,7	6,8
2002 Oct	1.300,8	2,8	22,6	8,3
2002 Nov	1.324,2	1,8	28,7	10,0
2002 Dic	1.665,4	25,8	28,9	11,8
2003 Ene	1.274,1	-23,5	23,2	23,2
2003 Feb	1.238,3	-2,8	20,6	21,9
2003 Mar	1.433,2	15,7	14,3	19,0
2003 Abr	1.317,1	-8,1	14,6	17,9
2003 May	1.338,0	1,6	11,5	16,5
2003 Jun	1.305,8	-2,4	2,1	13,9
2003 Jul	1.367,2	4,7	7,3	12,9
2003 Ago ⁹	1.420,1	3,9	6,6	12,0

Evolución mensual de las ventas a precios corrientes



ANALISIS DE LOS RESULTADOS DE JULIO DE 2003

Las ventas a precios corrientes del mes de julio de 2003 totalizaron \$1.367,2 millones. De ese total corresponden \$1.122,8 millones (lo que representa 82,1%) a las cadenas grandes y \$244,4 millones (es decir 17,9%) a las medianas¹.

Con relación a julio de 2002, las ventas a precios corrientes aumentaron 7,3%. En el caso de las cadenas grandes, se observa una suba de 6,9%, en tanto que en las cadenas medianas se verificó un aumento de 9,1%.

Las ventas a precios corrientes por metro cuadrado son mayores

en las cadenas grandes en relación con las medianas (\$736 y \$500 respectivamente).

El valor promedio de cada venta para el conjunto de cadenas es de \$21,0. Del análisis de su desagregación por jurisdicción, del monto de ventas por m² y del número de operaciones por m² se derivan importantes diferencias que reflejan la existencia de diversas modalidades de compra por parte de la población y las distintas características de las bocas de expendio en lo referido a tamaño, ubicación y oferta de productos.

Ventas a precios corrientes por operación , ventas a precios corrientes por m² y número de operaciones por m², por jurisdicción. Julio de 2003

Jurisdicción	Ventas por operación en \$	Ventas por m ² en \$	Número de operaciones por m ²
Total del País	21,0	681	32,4
Ciudad de Buenos Aires	21,3	887	41,6
24 partidos de la provincia de Buenos Aires	22,1	619	27,9
Resto de Buenos Aires	20,3	546	27,0
Córdoba	23,4	721	30,8
Chubut	23,9	1.030	43,1
Entre Ríos	20,3	592	29,2
Mendoza	14,2	584	41,1
Neuquén	25,2	698	27,7
Santa Fe	22,2	601	27,1
Tucumán	29,1	925	31,7
Otras provincias del Norte ¹	19,4	588	30,3
Otras provincias del Centro y del Oeste ²	21,5	706	32,8
Otras provincias del Sur ³	21,1	1.032	48,9

¹ Comprende las provincias de Corrientes, Chaco, Formosa, Jujuy, Misiones, Salta y Santiago del Estero

² Comprende las provincias de Catamarca, La Rioja, San Juan y San Luis.

³ Comprende las provincias de La Pampa, Río Negro, Santa Cruz y Tierra del Fuego.

En el siguiente cuadro se puede observar la evolución mensual de las ventas a precios corrientes desagregadas por grupos de artículos, tomando como base = 100 el año 1997.

Evolución mensual de las ventas a precios corrientes por grupos de artículos. Base 1997 = 100

Período	Total	Alimentos y bebidas	Artículos de limpieza y perfumería	Indumentaria, calzado y textiles para el hogar	Electrónicos y artículos para el hogar	Otros
1997	100,0	100,0	100,0	100,0	100,0	100,0
1998	109,1	107,7	107,8	108,4	117,4	116,5
1999	107,6	106,2	106,8	103,4	110,1	117,9
2000	107,2	109,8	105,1	92,7	86,7	107,6
2001	101,0	103,1	99,0	83,1	78,7	106,5
2002	112,9	119,8	115,4	63,2	73,4	99,7
2002 Ene	92,8	92,2	98,7	58,5	97,2	97,5
Feb	92,1	93,5	98,5	61,9	71,4	93,4
Mar	112,4	114,3	120,3	74,0	90,5	112,6
Abr	103,1	107,5	109,7	59,8	67,2	96,5
May	107,7	112,6	113,4	61,7	80,8	95,4
Jun	114,8	120,3	116,9	74,7	85,6	102,8
Jul	114,3	121,1	115,2	67,0	71,5	104,8
Ago	119,5	127,4	117,7	60,0	61,2	118,0
Sep	113,5	123,5	113,2	50,4	49,0	100,4
Oct	116,7	129,9	115,6	55,2	62,5	78,5
Nov	118,8	131,6	122,0	54,3	60,6	80,2
Dic	149,4	164,1	143,4	81,2	82,9	116,3
2003 Ene	114,3	122,2	126,0	59,9	63,5	87,8
Feb	111,1	118,8	118,9	63,6	66,4	86,6
Mar	128,6	137,4	136,1	76,8	77,0	102,0
Abr	118,1	131,9	117,6	59,2	64,9	74,4
May	120,0	130,9	122,3	64,4	83,5	81,9
Jun	117,1	127,4	118,2	70,8	81,0	81,4
Jul	122,6	132,3	122,4	69,0	92,1	92,6

¹ Se consideran cadenas grandes aquellas que facturan habitualmente más de \$20 millones por mes. Las cadenas medianas son las que facturan hasta dicho valor.

Si se comparan las ventas a precios corrientes de julio de 2003 con relación a julio de 2002 se observan disminuciones en las ventas de Otros (11,7%). Asimismo, se observan aumentos en las ventas de Alimentos y bebidas (9,3%); Artículos de limpieza y perfumería (6,2%); Indumentaria, calzado y textiles para el hogar (2,9%) y Electrónicos y artículos para el hogar (28,7%).

Por otra parte, en lo que respecta a la dispersión de los datos, se observa que las series más estables son Artículos de limpieza y perfumería y Alimentos y bebidas. Como contrapartida las otras series presentan niveles de dispersión mayores, con picos importantes en diciembre de cada año.

El personal ocupado en el mes de julio de 2003 alcanzó a 89.832 personas. Si se compara con el personal ocupado en junio de 2003 se verifica una suba de 1.154 personas, equivalente a 1,3%. Con respecto a julio de 2002, el personal ocupado disminuyó 3.323 personas, equivalente a 3,6%.

El salario bruto promedio en el mes de julio de 2003 fue de \$1.773 para los gerentes, supervisores y otro personal jerárquico y de \$673 para los cajeros, administrativos,

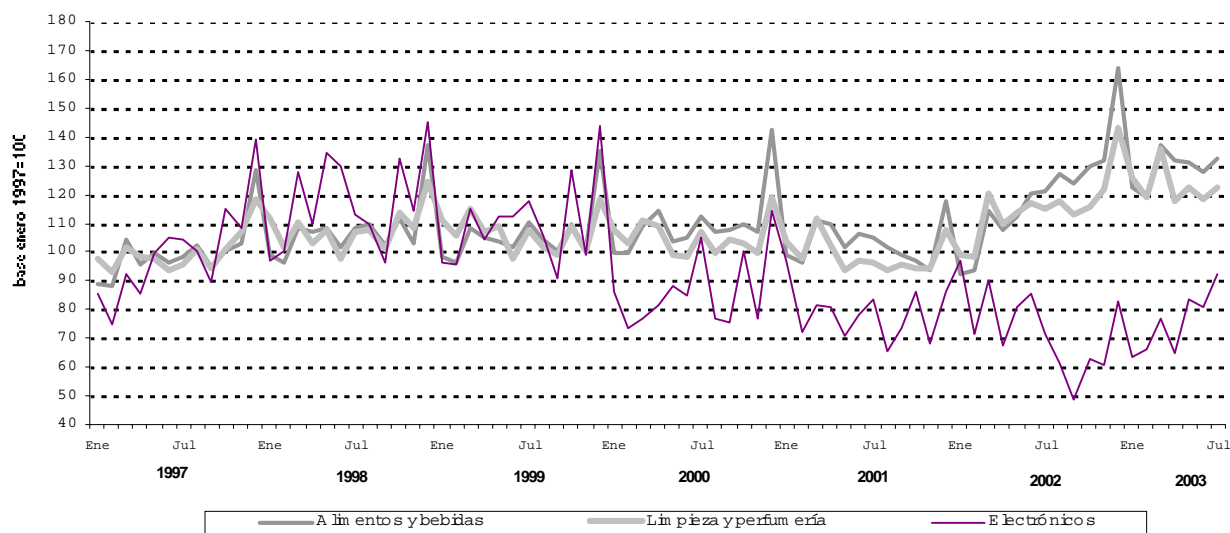
repositoros y otros.

En el mes de julio de 2003 se relevaron 71 empresas (cadenas de supermercados). De acuerdo con el monto de ventas se pueden distinguir 10 cadenas grandes (son aquellas que facturan más de \$20 millones por mes) y 61 cadenas medianas (son aquellas que facturan hasta \$20 millones por mes).

Al conjunto de empresas les corresponden 1.370 bocas de expendio en todo el país, cubriendo un total de 2.007.254m². Si se compara con julio de 2002 se observa un incremento de 16 bocas y una baja de 1.553m² de la superficie de los salones de ventas.

Con la finalidad de determinar el nivel de cobertura en cada provincia de este relevamiento, se ha calculado para el mes de agosto de 2001, en base a la información de publicaciones especializadas, la representatividad de las empresas que conforman esta encuesta en términos de superficie de los salones de ventas de las empresas informantes sobre el total de la superficie existente en cada jurisdicción.

Evolución mensual de las ventas a precios corrientes por grupos de artículos



Nivel de cobertura del relevamiento en términos de superficie de los salones de ventas Agosto de 2001

Jurisdicción	Nivel de cobertura
	%
Total del País	76,2
Ciudad de Buenos Aires	98,0
24 partidos de la provincia de Buenos Aires	90,8
Resto de Buenos Aires	66,1
Córdoba	59,0
Chubut	85,3
Entre Ríos	51,7
Mendoza	92,8
Neuquén	76,0
Santa Fe	56,5
Tucumán	89,3
Otras provincias del Norte	63,9
Otras provincias del Centro y del Oeste	79,2
Otras provincias del Sur	58,1

**CUADROS Y GRÁFICOS DE LA
EVOLUCIÓN MENSUAL DEL SECTOR**

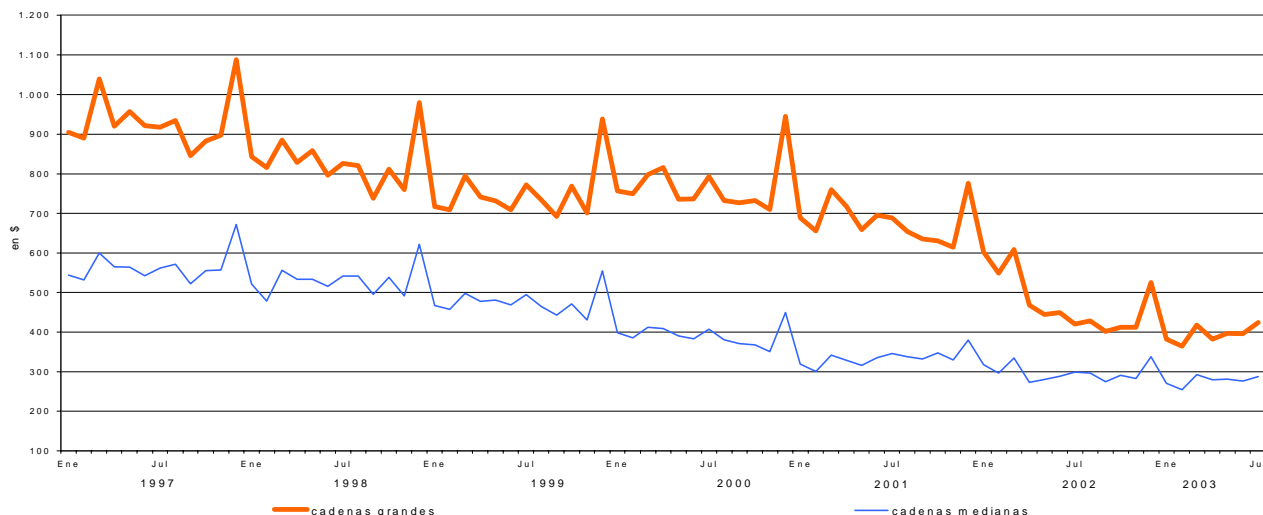
Cuadro 1. Ventas a precios corrientes y ventas por m² a precios corrientes y a precios constantes.
Evolución mensual según tipo de cadena

Período	Ventas a precios corrientes		Ventas por m ²			
	Monto en miles de pesos	Índice base 1997 = 100	a precios corrientes		a precios constantes	
			Monto en pesos	Índice base 1997 = 100	Monto en pesos	Índice base 1997 = 100
Todas las cadenas						
1996	12.609.618	94,3	937	111,4	914	108,6
1997	13.377.441	100,0	841	100,0	841	100,0
1998	14.592.135	109,1	775	92,1	763	90,7
1999	14.389.922	107,6	674	80,1	687	81,7
2000	14.339.548	107,2	649	77,1	677	80,5
2001	13.508.069	101,0	565	67,1	595	70,7
2002	15.104.072	112,9	623	74,0	434	51,6
1996 Enero	948.955	85,1	902	107,2	883	104,9
Febrero	969.488	87,0	911	108,3	898	106,7
Marzo	1.090.549	97,8	1.016	120,8	993	118,1
Abril	1.022.169	91,7	940	111,7	916	108,9
Mayo	995.778	89,3	901	107,1	877	104,3
Junio	1.038.968	93,2	939	111,6	916	108,9
Julio	1.035.951	92,9	934	111,0	904	107,5
Agosto	1.064.349	95,5	949	112,8	926	110,1
Setiembre	974.725	87,4	863	102,6	832	98,9
Octubre	1.024.588	91,9	887	105,4	857	101,9
Noviembre	1.072.683	96,2	904	107,5	882	104,9
Diciembre	1.371.415	123,0	1.100	130,8	1.082	128,6
1997 Enero	1.012.608	90,8	806	95,8	809	96,2
Febrero	1.000.179	89,7	796	94,6	795	94,5
Marzo	1.172.062	105,1	925	110,0	927	110,2
Abril	1.058.967	95,0	828	98,4	829	98,5
Mayo	1.101.202	98,8	860	102,2	858	102,0
Junio	1.069.056	95,9	830	98,7	826	98,2
Julio	1.090.725	97,8	832	98,9	830	98,6
Agosto	1.133.105	101,6	851	101,2	845	100,5
Septiembre	1.034.426	92,8	772	91,8	767	91,1
Octubre	1.114.832	100,0	806	95,8	804	95,6
Noviembre	1.149.640	103,1	811	96,4	815	96,9
Diciembre	1.440.639	129,2	978	116,3	988	117,5
1998 Enero	1.127.049	101,1	764	90,8	767	91,2
Febrero	1.094.102	98,1	737	87,6	736	87,5
Marzo	1.230.808	110,4	816	97,0	809	96,2
Abril	1.171.945	105,1	775	92,1	761	90,5
Mayo	1.219.223	109,4	803	95,5	785	93,3
Junio	1.149.118	103,1	753	89,5	735	87,3
Julio	1.218.471	109,3	785	93,3	764	90,8
Agosto	1.238.898	111,1	781	92,8	760	90,4
Setiembre	1.139.667	102,2	701	83,3	685	81,5
Octubre	1.269.560	113,9	769	91,4	752	89,5
Noviembre	1.188.076	106,6	713	84,8	700	83,3
Diciembre	1.545.218	138,6	904	107,5	898	106,7
1999 Enero	1.141.847	102,4	662	78,7	659	78,4
Febrero	1.118.033	100,3	647	76,9	650	77,3
Marzo	1.252.875	112,4	722	85,8	725	86,2
Abril	1.179.893	105,8	677	80,5	679	80,7
Mayo	1.175.157	105,4	667	79,3	674	80,1
Junio	1.143.676	102,6	645	76,7	653	77,7
Julio	1.241.384	111,4	691	82,1	707	84,1
Agosto	1.173.430	105,3	655	77,9	672	80,0
Septiembre	1.113.239	99,9	616	73,2	635	75,5
Octubre	1.237.326	111,0	678	80,6	700	83,3
Noviembre	1.121.848	100,6	612	72,7	638	75,9
Diciembre	1.491.214	133,8	811	96,4	848	100,9
2000 Enero	1.118.659	100,3	644	76,6	672	79,9
Febrero	1.105.564	99,2	635	75,5	662	78,7
Marzo	1.210.109	108,6	680	80,8	705	83,8
Abril	1.229.452	110,3	690	82,0	718	85,4
Mayo	1.124.847	100,9	626	74,4	650	77,3
Junio	1.135.386	101,8	624	74,2	649	77,2
Julio	1.235.796	110,9	668	79,4	697	82,9
Agosto	1.157.266	103,8	620	73,7	645	76,7
Septiembre	1.164.106	104,4	613	72,9	639	75,9
Octubre	1.192.914	107,0	620	73,7	642	76,4
Noviembre	1.141.618	102,4	591	70,3	621	73,9
Diciembre	1.523.831	136,7	771	91,6	819	97,4
2001 Enero	1.114.821	100,0	562	66,8	594	70,6
Febrero	1.060.155	95,1	534	63,5	564	67,1
Marzo	1.233.464	110,6	621	73,8	654	77,7
Abril	1.178.262	105,7	594	70,6	621	73,8
Mayo	1.089.388	97,7	549	65,3	573	68,1
Junio	1.145.241	102,7	575	68,4	605	72,0
Julio	1.144.406	102,7	575	68,4	605	71,9
Agosto	1.094.588	98,2	549	65,3	576	68,5
Septiembre	1.066.211	95,6	535	63,6	561	66,7
Octubre	1.060.937	95,2	532	63,2	562	66,8
Noviembre	1.028.565	92,3	513	61,0	543	64,6
Diciembre	1.292.031	115,9	639	76,0	678	80,7
2002 Enero	1.034.467	92,8	512	60,9	532	63,3
Febrero	1.026.395	92,1	509	60,5	488	58,0
Marzo	1.253.465	112,4	622	73,9	542	64,4
Abril	1.148.987	103,1	568	67,5	420	50,0
Mayo	1.200.123	107,7	593	70,5	405	48,1
Junio	1.279.237	114,8	632	75,1	410	48,8
Julio	1.274.004	114,3	634	75,4	393	46,7
Agosto	1.331.689	119,5	663	78,8	398	47,3
Septiembre	1.265.342	113,5	629	74,8	372	44,2
Octubre	1.300.793	116,7	647	76,9	385	45,7
Noviembre	1.324.167	118,8	652	77,5	383	45,5
Diciembre	1.665.403	149,4	814	96,8	482	57,3
2003 Enero	1.274.062	114,3	619	73,6	357	42,5
Febrero	1.238.271	111,1	601	71,4	340	40,4
Marzo	1.433.201	128,6	694	82,5	389	46,2
Abril	1.317.115	118,1	638	75,8	359	42,7
Mayo	1.337.991	120,0	652	77,5	370	44,0
Junio	1.305.758	117,1	636	75,6	368	43,7
Julio	1.367.152	122,6	678	80,6	391	46,4

Cuadro 1. (continuación)

Período	Ventas a precios corrientes		Ventas por m ²			
	Monto en miles de pesos	Índice base 1997 = 100	a precios corrientes		a precios constantes	
			Monto en pesos	Índice base 1997 = 100	Monto en pesos	Índice base 1997 = 100
Cadenas grandes						
1996	10.339.372	92,9	1.061	113,7	1.035	110,9
1997	11.130.310	100,0	933	100,0	933	100,0
1998	12.309.872	110,6	844	90,4	830	89,0
1999	12.084.493	108,6	736	78,9	751	80,4
2000	12.302.189	110,5	737	79,0	769	82,4
2001	11.605.418	104,3	647	69,3	681	73,0
2002	12.614.444	113,3	682	73,0	477	51,1
2002 Enero	882.193	95,1	579	62,0	602	64,5
Febrero	873.771	94,2	573	61,4	549	58,9
Marzo	1.064.386	114,8	699	74,9	609	65,3
Abril	967.276	104,3	632	67,7	467	50,1
Mayo	997.824	107,6	652	69,9	445	47,7
Junio	1.059.410	114,2	692	74,1	449	48,2
Julio	1.049.913	113,2	679	72,8	420	45,1
Agosto	1.102.137	118,8	713	76,4	428	45,9
Septiembre	1.048.848	113,1	679	72,8	401	43,0
Octubre	1.072.629	115,6	694	74,4	413	44,2
Noviembre	1.099.873	118,6	702	75,2	412	44,2
Diciembre	1.396.184	150,5	887	95,0	525	56,3
2003 Enero	1.052.245	113,4	663	71,0	383	41,0
Febrero	1.025.564	110,6	646	69,2	365	39,1
Marzo	1.184.934	127,8	746	79,9	418	44,8
Abril	1.078.915	116,3	680	72,9	383	41,0
Mayo	1.097.825	118,4	700	75,0	397	42,6
Junio	1.073.316	115,7	685	73,4	396	42,4
Julio	1.122.773	121,1	736	78,9	424	45,4
Cadenas medianas						
1996	2.270.246	101,0	613	108,3	597	105,6
1997	2.247.131	100,0	566	100,0	566	100,0
1998	2.282.263	101,6	540	95,4	531	93,8
1999	2.305.429	102,6	467	82,5	476	84,1
2000	2.037.359	90,7	376	66,5	392	69,4
2001	1.902.651	84,7	318	56,2	335	59,2
2002	2.489.628	110,8	434	76,7	381	67,4
2002 Enero	152.274	81,3	306	54,1	318	56,2
Febrero	152.624	81,5	309	54,6	296	52,4
Marzo	189.079	101,0	384	67,9	334	59,1
Abril	181.711	97,0	369	65,2	273	48,3
Mayo	202.299	108,0	411	72,7	281	49,6
Junio	219.827	117,4	445	78,7	289	51,1
Julio	224.091	119,7	483	85,4	299	52,9
Agosto	229.552	122,6	494	87,3	297	52,5
Septiembre	216.494	115,6	466	82,4	275	48,7
Octubre	228.164	121,8	490	86,6	291	51,5
Noviembre	224.294	119,8	481	85,0	283	50,0
Diciembre	269.219	143,8	570	100,8	337	59,7
2003 Enero	221.817	118,5	469	82,9	271	47,9
Febrero	212.707	113,6	450	79,6	254	45,0
Marzo	248.267	132,6	522	92,3	292	51,7
Abril	238.200	127,2	497	87,9	280	49,5
Mayo	240.166	128,3	495	87,5	281	49,6
Junio	232.442	124,1	478	84,5	276	48,9
Julio	244.379	130,5	500	88,4	288	50,9

Gráfico 1. Ventas por m² a precios constantes según tipo de cadena



Cuadro 2. Ventas a precios corrientes y ventas por m² a precios corrientes .
Variaciones respecto a períodos anteriores, según tipo de cadena

Período	Tipo de cadena	Ventas a precios corrientes		Variación %		
		Monto en miles de pesos	Índice base 1997=100	respecto al mes anterior	respecto a igual mes del año anterior	del acumulado desde enero hasta julio del mismo año respecto a igual acumulado del año anterior
Julio de 2003	Todas las cadenas	1.367.152	122,6	4,7	7,3	12,9
	Cadenas grandes	1.122.773	121,1	4,6	6,9	10,7
	Cadenas medianas	244.379	130,5	5,1	9,1	23,9

Período	Tipo de cadena	Ventas por m ² a precios corrientes		Variación %		
		Monto en pesos	Índice base 1997=100	respecto al mes anterior	respecto a igual mes del año anterior	del acumulado desde enero hasta julio del mismo año respecto a igual acumulado del año anterior
Julio de 2003	Todas las cadenas	678	80,6	6,6	6,9	11,0
	Cadenas grandes	736	78,9	7,4	8,4	7,8
	Cadenas medianas	500	88,4	4,6	3,5	26,0

Cuadro 3. Ventas a precios corrientes por jurisdicción, según grupos de artículos
Julio de 2003

Grupos de artículos	Buenos Aires							
	Total		Ciudad de Buenos Aires		24 partidos de la provincia de Buenos Aires		Resto de Buenos Aires	
	en miles de pesos	%	en miles de pesos	%	en miles de pesos	%	en miles de pesos	%
Total	1.367.152	100	292.513	100	378.180	100	162.405	100
Alimentos y bebidas	983.832	72	219.063	75	269.091	71	116.345	72
Bebidas	133.991	10	31.903	11	42.549	11	15.815	10
Almacén	372.135	27	67.654	23	101.369	27	46.449	29
Panadería	43.979	3	12.503	4	11.308	3	6.141	4
Lacteos	187.144	14	44.816	15	53.518	14	21.969	14
Carnes	163.471	12	35.526	12	37.775	10	17.353	11
Verdulería y frutería	52.330	4	15.357	5	13.165	3	6.140	4
Alimentos preparados y rotisería	30.782	2	11.304	4	9.407	2	2.478	2
Artículos de limpieza y perfumería	201.404	15	41.404	14	55.190	15	24.083	15
Indumentaria, calzado y textiles para el hogar	26.677	2	3.447	1	6.826	2	3.638	2
Electrónicos y artículos para el hogar	49.150	4	12.741	4	18.308	5	5.107	3
Otros	106.089	8	15.858	5	28.765	8	13.232	8

Cuadro 3. (continuación)

Grupos de artículos	Córdoba		Chubut		Entre Ríos	
	en miles de pesos	%	en miles de pesos	%	en miles de pesos	%
Total	105.047	100	33.552	100	20.669	100
Alimentos y bebidas	74.017	70	24.768	74	12.874	62
Bebidas	9.285	9	3.081	9	1.715	8
Almacén	32.019	30	9.720	29	4.538	22
Panadería	1.889	2	1.078	3	853	4
Lacteos	13.791	13	4.929	15	2.235	11
Carnes	13.296	13	4.045	12	2.215	11
Verdulería y frutería	2.537	2	1.430	4	806	4
Alimentos preparados y rotisería	1.200	1	485	1	512	2
Artículos de limpieza y perfumería	15.086	14	5.171	15	2.780	13
Indumentaria, calzado y textiles para el hogar	2.358	2	778	2	617	3
Electrónicos y artículos para el hogar	3.900	4	169	1	908	4
Otros	9.686	9	2.666	8	3.490	17

Cuadro 3. (continuación)

Grupos de artículos	Mendoza		Neuquén	
	en miles de pesos	%	en miles de pesos	%
Total	91.095	100	36.465	100
Alimentos y bebidas	66.301	73	25.159	69
Bebidas	5.662	6	3.177	9
Almacén	30.918	34	10.175	28
Panadería	2.241	2	937	3
Lacteos	10.137	11	4.073	11
Carnes	14.938	16	4.381	12
Verdulería y frutería	1.711	2	1.458	4
Alimentos preparados y rotisería	694	1	958	3
Artículos de limpieza y perfumería	15.314	17	5.201	14
Indumentaria, calzado y textiles para el hogar	1.918	2	1.495	4
Electrónicos y artículos para el hogar	1.805	2	673	2
Otros	5.757	6	3.937	11

Cuadro 3. (continuación)

Grupos de artículos	Santa Fe		Tucumán	
	en miles de pesos	%	en miles de pesos	%
Total	68.324	100	27.016	100
Alimentos y bebidas	48.768	71	18.489	68
Bebidas	6.918	10	2.010	7
Almacén	19.456	28	6.479	24
Panadería	2.195	3	483	2
Lacteos	7.915	12	4.176	15
Carnes	7.591	11	4.386	16
Verdulería y frutería	3.287	5	718	3
Alimentos preparados y rotisería	1.406	2	237	1
Artículos de limpieza y perfumería	8.696	13	4.431	16
Indumentaria, calzado y textiles para el hogar	1.730	3	662	2
Electrónicos y artículos para el hogar	2.694	4	833	3
Otros	6.436	9	2.601	10

Cuadro 3. (conclusión)

Grupos de artículos	Otras provincias del norte ¹		Otras provincias del centro y del oeste ²		Otras provincias del sur ³	
	en miles de pesos	%	en miles de pesos	%	en miles de pesos	%
Total	59.440	100	31.653	100	60.793	100
Alimentos y bebidas	40.851	69	22.550	71	45.556	75
Bebidas	4.018	7	1.814	6	6.044	10
Almacén	14.960	25	10.086	32	18.312	30
Panadería	1.762	3	798	3	1.791	3
Lacteos	7.300	12	3.817	12	8.468	14
Carnes	9.808	17	5.011	16	7.146	12
Verdulería y frutería	1.824	3	740	2	3.157	5
Alimentos preparados y rotisería	1.179	2	284	1	638	1
Artículos de limpieza y perfumería	8.752	15	5.659	18	9.637	16
Indumentaria, calzado y textiles para el hogar	1.237	2	415	1	1.556	3
Electrónicos y artículos para el hogar	1.392	2	537	2	83	0
Otros	7.208	12	2.492	8	3.961	7

¹Comprende las provincias de Corrientes, Chaco, Formosa, Jujuy, Misiones, Salta y Santiago del Estero.

²Comprende las provincias de Catamarca, La Rioja, San Juan y San Luis.

³Comprende las provincias de La Pampa, Rio Negro, Santa Cruz y Tierra del Fuego.

Cuadro 4. Ventas a precios corrientes por grupos de artículos, según jurisdicción

Período	Grupos de artículos										Total													
	Bebidas	Almacén	Panadería	Lácteos	Carnes	Verdulería y frutería	Alimentos preparados y rotisería	Artículos de limpieza y perfumería	Indumentaria, calzado y textiles para el hogar	Electrónicos y artículos para el hogar		Otros												
Total																								
2003	133.535	322.201	39.500	147.437	152.112	59.661	28.808	195.780	24.581	35.454	99.202	1.238.271	133.535	322.201	39.500	147.437	152.112	59.661	28.808	195.780	24.581	35.454	99.202	
Febrero	149.496	377.496	45.335	172.401	177.376	66.901	32.591	223.978	29.719	41.074	116.834	1.433.201	149.496	377.496	45.335	172.401	177.376	66.901	32.591	223.978	29.719	41.074	116.834	
Marzo	133.283	384.351	42.855	163.663	168.142	59.154	29.251	193.661	22.902	34.631	85.222	1.317.115	133.283	384.351	42.855	163.663	168.142	59.154	29.251	193.661	22.902	34.631	85.222	
Abril	136.674	368.628	43.173	173.874	163.742	58.267	28.950	201.355	24.917	44.570	93.841	1.337.991	136.674	43.173	173.874	163.742	58.267	28.950	201.355	24.917	44.570	44.570	93.841	
Mayo	132.680	357.372	43.128	169.464	160.915	55.104	28.738	194.525	27.376	43.228	93.228	1.305.758	132.680	43.128	169.464	160.915	55.104	28.738	194.525	27.376	43.228	43.228	93.228	
Junio	133.991	372.135	43.979	187.144	163.471	52.330	30.782	201.404	26.677	49.150	106.089	1.367.152	133.991	43.979	187.144	163.471	52.330	30.782	201.404	26.677	49.150	49.150	106.089	
Julio																								
Ciudad de Buenos Aires																								
2003	28.664	55.935	10.169	32.901	32.125	17.221	10.473	38.189	3.497	8.799	15.765	253.738	28.664	55.935	10.169	32.901	32.125	17.221	10.473	38.189	3.497	8.799	15.765	
Febrero	311.381	69.898	12.409	41.570	39.860	20.638	12.386	46.417	4.043	10.044	18.462	311.381	311.381	69.898	12.409	41.570	39.860	20.638	12.386	46.417	4.043	10.044	18.462	
Marzo	33.259	73.625	12.204	40.109	38.452	18.327	11.363	41.630	3.183	9.404	13.859	295.415	33.259	73.625	12.204	40.109	38.452	18.327	11.363	41.630	3.183	9.404	13.859	
Abril	298.220	70.321	12.577	42.752	37.060	17.904	10.905	42.851	3.448	11.530	14.788	298.220	298.220	70.321	12.577	42.752	37.060	17.904	10.905	42.851	3.448	11.530	14.788	
Mayo	290.586	68.242	12.433	41.432	36.139	16.675	10.973	41.655	3.891	11.458	14.548	290.586	290.586	68.242	12.433	41.432	36.139	16.675	10.973	41.655	3.891	11.458	14.548	
Junio	31.903	67.654	12.503	44.816	35.526	15.357	11.304	41.404	3.447	12.741	15.858	292.513	31.903	67.654	12.503	44.816	35.526	15.357	11.304	41.404	3.447	12.741	15.858	
Julio																								
24 partidos de la Provincia de Buenos Aires																								
2003	341.862	85.900	9.991	40.837	36.877	16.375	8.394	53.646	6.531	11.651	29.526	341.862	341.862	85.900	9.991	40.837	36.877	16.375	8.394	53.646	6.531	11.651	29.526	
Febrero	404.785	102.973	11.830	49.510	43.628	18.627	9.657	62.460	7.964	13.738	34.647	404.785	404.785	102.973	11.830	49.510	43.628	18.627	9.657	62.460	7.964	13.738	34.647	
Marzo	365.573	104.603	11.143	46.254	41.301	16.252	8.399	53.134	5.447	11.830	23.335	365.573	365.573	104.603	11.143	46.254	41.301	16.252	8.399	53.134	5.447	11.830	23.335	
Abril	373.013	99.748	11.320	49.028	38.709	16.158	8.553	55.635	6.459	16.860	25.665	373.013	373.013	99.748	11.320	49.028	38.709	16.158	8.553	55.635	6.459	16.860	25.665	
Mayo	370.263	99.566	11.647	48.458	39.340	15.369	8.560	54.679	7.652	15.725	25.272	370.263	370.263	99.566	11.647	48.458	39.340	15.369	8.560	54.679	7.652	15.725	25.272	
Junio	378.180	101.369	11.308	53.518	37.775	13.165	9.407	55.190	6.826	18.308	28.765	378.180	378.180	101.369	11.308	53.518	37.775	13.165	9.407	55.190	6.826	18.308	28.765	
Julio																								
Resto de Buenos Aires																								
2003	19.635	45.908	6.959	20.244	20.764	8.410	2.830	25.987	3.684	3.703	13.356	171.480	19.635	45.908	6.959	20.244	20.764	8.410	2.830	25.987	3.684	3.703	13.356	
Febrero	19.038	48.966	6.830	21.162	21.445	8.537	2.732	27.712	4.143	3.847	15.185	179.597	19.038	48.966	6.830	21.162	21.445	8.537	2.732	27.712	4.143	3.847	15.185	
Marzo	16.780	49.283	6.425	19.306	19.689	7.372	2.405	23.450	3.094	3.413	10.909	162.126	16.780	49.283	6.425	19.306	19.689	7.372	2.405	23.450	3.094	3.413	10.909	
Abril	16.771	46.002	6.326	20.455	18.854	7.157	2.487	24.275	3.394	4.424	12.020	162.165	16.771	46.002	6.326	20.455	18.854	7.157	2.487	24.275	3.394	4.424	12.020	
Mayo	16.110	43.889	6.235	19.080	18.200	6.729	2.320	22.811	3.564	4.129	11.907	154.974	16.110	43.889	6.235	19.080	18.200	6.729	2.320	22.811	3.564	4.129	11.907	
Junio	15.815	46.449	6.141	21.969	17.353	6.140	2.478	24.083	3.638	5.107	13.232	162.405	15.815	46.449	6.141	21.969	17.353	6.140	2.478	24.083	3.638	5.107	13.232	
Julio																								
Córdoba																								
2003	97.364	28.268	1.741	12.320	11.767	3.292	1.004	15.461	1.854	3.772	7.892	97.364	97.364	28.268	1.741	12.320	11.767	3.292	1.004	15.461	1.854	3.772	7.892	
Febrero	110.988	33.016	1.870	13.431	14.003	3.249	1.132	17.244	2.509	4.874	9.763	110.988	110.988	33.016	1.870	13.431	14.003	3.249	1.132	17.244	2.509	4.874	9.763	
Marzo	101.570	33.804	1.793	13.275	12.688	2.790	1.021	14.961	2.061	3.271	7.005	101.570	101.570	33.804	1.793	13.275	12.688	2.790	1.021	14.961	2.061	3.271	7.005	
Abril	105.240	33.853	1.771	13.737	13.053	2.713	1.024	15.466	2.337	3.931	7.668	105.240	105.240	33.853	1.771	13.737	13.053	2.713	1.024	15.466	2.337	3.931	7.668	
Mayo	101.791	31.480	1.795	13.318	12.534	2.509	1.065	15.118	2.516	4.221	8.448	101.791	101.791	31.480	1.795	13.318	12.534	2.509	1.065	15.118	2.516	4.221	8.448	
Junio	105.047	32.019	1.889	13.791	13.296	2.537	1.200	15.086	2.358	3.900	9.686	105.047	105.047	32.019	1.889	13.791	13.296	2.537	1.200	15.086	2.358	3.900	9.686	
Julio																								
Chubut																								
2003	28.049	7.889	955	3.857	3.445	1.207	439	4.566	684	117	2.196	28.049	28.049	7.889	955	3.857	3.445	1.207	439	684	117	2.196		
Febrero	31.308	8.902	1.031	4.455	3.770	1.261	477	5.075	839	140	2.515	31.308	31.308	8.902	1.031	4.455	3.770	1.261	477	839	140	2.515		
Marzo	29.705	9.041	989	4.262	3.627	1.169	442	4.584	724	132	2.130	29.705	29.705	9.041	989	4.262	3.627	1.169	442	724	132	2.130		
Abril	30.161	8.940	959	4.559	3.567	1.260	435	4.725	655	148	2.272	30.161	30.161	8.940	959	4.559	3.567	1.260	435	655	148	2.272		
Mayo	27.654	8.135	900	4.096	3.375	1.194	397	4.205	629	162	2.178	27.654	27.654	8.135	900	4.096	3.375	1.194	397	629	162	2.178		
Junio	33.552	9.720	1.078	4.929	4.045	1.430	485	5.171	778	169	2.666	33.552	33.552	9.720	1.078	4.929	4.045	1.430	485	778	169	2.666		
Julio																								

Cuadro 4. (continuación)

Período	Grupos de artículos										Total	Bebidas	Almacén	Panadería	Lácteos	Carnes	Verdulería y frutería	Alimentos preparados de limpieza y rotisería	Artículos de limpieza y perfumería	Indumentaria, calzado y textiles para el hogar	Electrónicos y artículos para el hogar	Otros			
	en miles de pesos																								
Entre Ríos	18.679	1.559	3.915	795	1.765	2.979	1.081	492	2.557	429	506	2.601	2003 Febrero	62.584	5.937	27.292	1.941	8.442	13.032	1.758	580	15.531	1.755	1.465	4.851
Marzo	21.989	1.677	4.911	892	2.108	3.244	1.180	574	3.042	602	631	3.128	Marzo	95.297	6.081	31.520	2.150	9.583	15.363	1.959	682	17.452	2.187	1.826	6.494
Abril	19.068	1.432	4.613	830	1.952	2.840	970	467	2.426	499	482	2.557	Abril	88.657	5.051	32.243	2.127	9.316	14.823	1.763	633	15.027	1.630	1.485	4.559
Mayo	20.151	1.541	4.360	844	2.081	2.953	944	474	2.643	604	638	3.069	Mayo	87.845	5.111	30.145	2.106	9.898	14.266	1.664	640	15.272	1.733	1.666	5.344
Junio	21.051	1.678	4.467	815	2.107	3.004	917	512	2.763	663	792	3.233	Junio	85.089	5.292	29.188	2.091	9.572	13.928	1.616	639	14.629	1.997	1.413	4.724
Julio	20.669	1.715	4.538	853	2.235	2.215	806	512	2.780	617	908	3.490	Julio	91.095	5.662	30.918	2.241	10.137	14.938	1.711	694	15.314	1.918	1.805	5.757
Mendoza													2003 Febrero	82.584	5.937	27.292	1.941	8.442	13.032	1.758	580	15.531	1.755	1.465	4.851
Marzo	95.297	6.081	31.520	2.150	9.583	15.363	1.959	682	17.452	2.187	1.826	6.494	Marzo	95.297	6.081	31.520	2.150	9.583	15.363	1.959	682	17.452	2.187	1.826	6.494
Abril	88.657	5.051	32.243	2.127	9.316	14.823	1.763	633	15.027	1.630	1.485	4.559	Abril	88.657	5.051	32.243	2.127	9.316	14.823	1.763	633	15.027	1.630	1.485	4.559
Mayo	87.845	5.111	30.145	2.106	9.898	14.266	1.664	640	15.272	1.733	1.666	5.344	Mayo	87.845	5.111	30.145	2.106	9.898	14.266	1.664	640	15.272	1.733	1.666	5.344
Junio	85.089	5.292	29.188	2.091	9.572	13.928	1.616	639	14.629	1.997	1.413	4.724	Junio	85.089	5.292	29.188	2.091	9.572	13.928	1.616	639	14.629	1.997	1.413	4.724
Julio	91.095	5.662	30.918	2.241	10.137	14.938	1.711	694	15.314	1.918	1.805	5.757	Julio	91.095	5.662	30.918	2.241	10.137	14.938	1.711	694	15.314	1.918	1.805	5.757
Neuquén													2003 Febrero	32.126	2.773	9.303	900	3.176	3.742	1.308	798	4.921	1.278	445	3.482
Marzo	35.856	2.968	10.442	1.017	3.603	4.285	1.388	891	5.455	1.466	634	3.707	Marzo	35.856	2.968	10.442	1.017	3.603	4.285	1.388	891	5.455	1.466	634	3.707
Abril	34.230	2.653	10.953	866	3.561	4.256	1.365	893	4.892	1.348	568	2.875	Abril	34.230	2.653	10.953	866	3.561	4.256	1.365	893	4.892	1.348	568	2.875
Mayo	33.699	2.791	9.842	861	3.705	3.994	1.391	884	4.962	1.383	556	3.330	Mayo	33.699	2.791	9.842	861	3.705	3.994	1.391	884	4.962	1.383	556	3.330
Junio	32.040	2.651	9.291	838	3.507	3.907	1.286	842	4.587	1.379	550	3.202	Junio	32.040	2.651	9.291	838	3.507	3.907	1.286	842	4.587	1.379	550	3.202
Julio	36.465	3.177	10.175	937	4.073	4.381	1.458	958	5.201	1.495	673	3.937	Julio	36.465	3.177	10.175	937	4.073	4.381	1.458	958	5.201	1.495	673	3.937
Santa Fe													2003 Febrero	59.343	6.762	16.687	1.997	6.190	6.248	3.111	1.405	8.004	1.385	2.040	5.514
Marzo	68.917	7.658	19.317	2.302	7.388	7.325	3.502	1.605	9.292	1.889	2.121	6.518	Marzo	68.917	7.658	19.317	2.302	7.388	7.325	3.502	1.605	9.292	1.889	2.121	6.518
Abril	63.219	6.301	19.217	2.095	7.106	7.164	3.285	1.431	8.125	1.512	1.876	5.107	Abril	63.219	6.301	19.217	2.095	7.106	7.164	3.285	1.431	8.125	1.512	1.876	5.107
Mayo	66.574	6.728	19.298	2.151	7.513	7.497	3.246	1.421	8.747	1.804	2.451	5.718	Mayo	66.574	6.728	19.298	2.151	7.513	7.497	3.246	1.421	8.747	1.804	2.451	5.718
Junio	66.300	6.784	19.157	2.197	7.618	7.323	3.249	1.397	8.572	1.826	2.482	5.695	Junio	66.300	6.784	19.157	2.197	7.618	7.323	3.249	1.397	8.572	1.826	2.482	5.695
Julio	68.324	6.918	19.456	2.195	7.915	7.591	3.287	1.406	8.696	1.730	2.694	6.436	Julio	68.324	6.918	19.456	2.195	7.915	7.591	3.287	1.406	8.696	1.730	2.694	6.436
Tucumán													2003 Febrero	22.821	2.013	5.382	410	2.716	3.289	728	239	4.309	482	1.025	2.228
Marzo	25.761	2.035	6.035	448	2.769	3.998	781	261	4.806	706	970	2.952	Marzo	25.761	2.035	6.035	448	2.769	3.998	781	261	4.806	706	970	2.952
Abril	23.392	1.886	6.234	419	2.652	3.969	672	232	3.982	563	603	2.180	Abril	23.392	1.886	6.234	419	2.652	3.969	672	232	3.982	563	603	2.180
Mayo	25.240	1.972	6.484	398	3.310	4.144	688	230	4.407	540	710	2.357	Mayo	25.240	1.972	6.484	398	3.310	4.144	688	230	4.407	540	710	2.357
Junio	24.424	1.920	5.967	330	3.645	3.966	659	215	4.106	594	642	2.380	Junio	24.424	1.920	5.967	330	3.645	3.966	659	215	4.106	594	642	2.380
Julio	27.016	2.010	6.479	483	4.176	4.386	718	237	4.431	662	833	2.601	Julio	27.016	2.010	6.479	483	4.176	4.386	718	237	4.431	662	833	2.601

Cuadro 4. (conclusión)

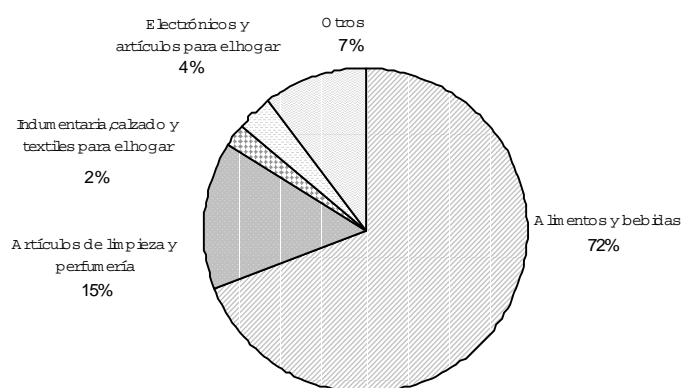
Periodo	Total	Grupos de artículos										
		Bebidas	Almacén	Panadería	Lácteos	Carnes	Verdulería y frutería	Alimentos preparados y rotisería	Artículos de limpieza y perfumería	Indumentaria, calzado y textiles para el hogar	Electrónicos y artículos para el hogar	Otros
Otras provincias del Norte¹												
2003 Febrero	50.881	4.053	12.482	1.376	5.414	7.351	1.641	1.281	8.722	1.083	1.365	6.113
Marzo	57.327	4.126	14.447	1.705	5.967	8.462	1.931	1.267	9.339	1.377	1.592	7.114
Abril 50.936	3.780	13.920	5.674	8.046	1.704	1.115	7.838	953	5.234	1.047	5.234	
Mayo	52.632	3.754	13.635	1.596	6.052	8.731	1.629	1.086	8.281	930	1.174	5.764
Junio 53.164	3.738	13.485	1.674	8.766	1.620	1.063	8.208	951	1.131	1.392	6.217	
Julio 59.440	4.018	14.960	1.762	9.808	1.824	1.179	8.752	1.237			7.208	
Otras provincias del Centro y del Oeste²												
2003 Febrero	27.616	1.987	8.175	667	2.964	4.475	737	262	5.414	371	513	2.051
Marzo	32.177	2.072	9.762	1.157	3.287	4.960	891	285	6.121	470	591	2.581
Abril 29.089	1.679	9.805	724	3.040	4.711	789	245	5.147	349	467	2.143	
Mayo	29.435	1.654	9.690	677	3.316	4.594	729	238	5.451	313	413	2.360
Junio 29.979	1.736	9.744	647	3.564	4.753	703	247	5.471	414	444	2.256	
Julio 31.653	1.814	10.086	798	3.817	5.011	740	284	5.659	415	537	2.492	
Otras provincias del Sur³												
2003 Febrero	51.728	5.331	15.065	1.599	6.611	6.018	2.792	611	8.473	1.548	53	3.627
Marzo	57.818	5.696	17.307	1.694	7.568	7.033	2.957	642	9.563	1.524	66	3.768
Abril 54.135	5.081	17.010	1.615	7.156	6.576	2.696	605	8.465	1.539	63	3.329	
Mayo	53.616	5.062	16.310	1.587	7.468	6.320	2.784	573	8.640	1.317	69	3.486
Junio 48.443	4.471	14.761	1.426	6.756	5.680	2.578	508	7.721	1.300	74	3.168	
Julio 60.793	6.044	18.312	1.791	8.468	7.146	3.157	638	9.637	1.556	83	3.961	

¹Comprende las provincias de Corrientes, Chaco, Formosa, Jujuy, Misiones, Salta y Santiago del Estero

²Comprende las provincias de Catamarca, La Rioja, San Juan y San Luis

³Comprende las provincias de La Pampa, Río Negro, Santa Cruz y Tierra del Fuego

Gráfico 2. Composición porcentual de las ventas a precios corrientes, por grupos de artículos.
Todas las cadenas. Julio de 2003



Cuadro 5. Ventas, ventas por boca, ventas por metro cuadrado y ventas por operación a precios corrientes, según jurisdicción

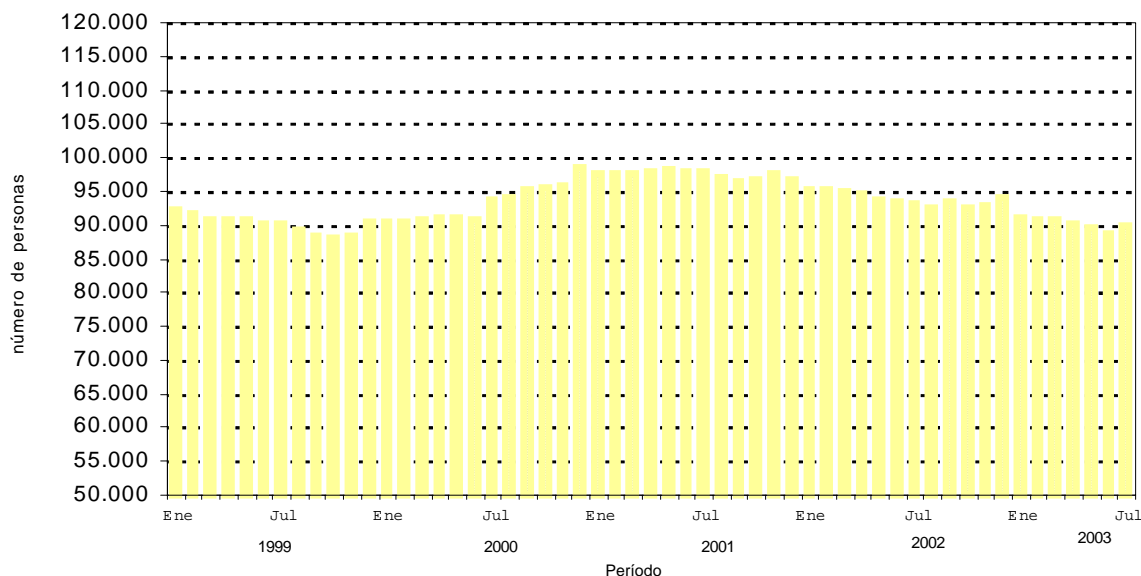
Período	Ventas totales en miles de pesos	Número de bocas	Ventas por boca en miles de pesos	Superficie del área de ventas en m ²	Ventas por m ² en pesos	Número de operaciones	Ventas por operación en pesos
Total							
2003 Febrero	1.238.271	1.398	886	2.059.948	601	57.637.711	21,5
Marzo	1.433.201	1.403	1.022	2.063.742	694	64.270.933	22,3
Abril	1.317.115	1.405	937	2.065.089	638	60.939.690	21,6
Mayo	1.337.991	1.414	946	2.044.678	654	61.242.085	21,8
Junio	1.305.758	1.416	922	2.045.628	638	63.385.727	20,6
Julio	1.367.152	1.370	998	2.007.254	681	64.990.566	21,0
Ciudad de Buenos Aires							
2003 Febrero	253.738	307	827	336.335	754	11.508.441	22,0
Marzo	311.381	310	1.004	337.295	923	14.125.438	22,0
Abril	295.415	312	947	338.786	872	13.066.661	22,6
Mayo	298.220	310	962	334.184	892	13.080.986	22,8
Junio	290.586	311	934	334.684	868	13.651.845	21,3
Julio	292.513	305	959	329.829	887	13.707.819	21,3
24 partidos de la provincia de Buenos Aires							
2003 Febrero	341.862	413	828	625.531	547	14.420.366	23,7
Marzo	404.785	410	987	623.999	649	15.756.235	25,7
Abril	365.573	411	889	625.479	584	14.769.336	24,8
Mayo	373.013	409	912	622.409	599	14.649.718	25,5
Junio	370.263	409	905	622.409	595	16.454.129	22,5
Julio	378.180	398	950	611.080	619	17.073.780	22,1
Resto de Buenos Aires							
2003 Febrero	171.480	217	790	325.588	527	7.678.726	22,3
Marzo	179.597	219	820	327.176	549	7.986.606	22,5
Abril	162.126	218	744	325.552	498	7.699.085	21,1
Mayo	162.165	216	751	312.847	518	7.930.696	20,4
Junio	154.974	217	714	313.297	495	8.286.575	18,7
Julio	162.405	191	850	297.335	546	8.019.430	20,3
Córdoba							
2003 Febrero	97.364	86	1.132	143.035	681	4.285.074	22,7
Marzo	110.988	86	1.291	143.035	776	4.760.830	23,3
Abril	101.570	86	1.181	143.035	710	4.663.847	21,8
Mayo	105.240	90	1.169	145.620	723	4.608.460	22,8
Junio	101.791	90	1.131	145.620	699	4.489.534	22,7
Julio	105.047	90	1.167	145.620	721	4.492.243	23,4
Chubut							
2003 Febrero	28.049	26	1.079	34.606	811	1.287.327	21,8
Marzo	31.308	26	1.204	34.606	905	1.417.970	22,1
Abril	29.705	26	1.143	34.606	858	1.301.463	22,8
Mayo	30.161	27	1.117	32.561	926	1.265.772	23,8
Junio	27.654	27	1.024	32.561	849	1.285.857	21,5
Julio	33.552	27	1.243	32.561	1.030	1.404.223	23,9

Cuadro 5. (conclusión)

Período	Ventas totales en miles de pesos	Número de bocas	Ventas por boca en miles de pesos	Superficie del área de ventas en m ²	Ventas por m ² en pesos	Número de operaciones	Ventas por operación en pesos
Entre Ríos							
2003 2003 Febrero	18.679	18	1.038	37.861	493	958.264	19,5
Marzo	21.989	18	1.222	37.861	581	975.133	22,5
Abril	19.068	18	1.059	37.861	504	969.343	19,7
Mayo	20.151	18	1.120	37.861	532	1.002.940	20,1
Junio	21.051	18	1.170	37.861	556	1.068.105	19,7
Julio	20.669	16	1.292	34.933	592	1.019.037	20,3
Mendoza							
2003 Febrero	82.584	100	826	148.334	557	6.351.818	13,0
Marzo	95.297	103	925	152.408	625	7.152.086	13,3
Abril	88.657	103	861	152.408	582	6.782.578	13,1
Mayo	87.845	109	806	156.019	563	7.296.652	12,0
Junio	85.089	109	781	156.019	545	6.142.782	13,9
Julio	91.095	109	836	156.019	584	6.408.546	14,2
Neuquén							
2003 Febrero	32.126	37	868	64.580	497	1.279.650	25,1
Marzo	35.856	37	969	64.580	555	1.378.237	26,0
Abril	34.230	37	925	64.580	530	1.319.766	25,9
Mayo	33.699	34	991	52.259	645	1.327.831	25,4
Junio	32.040	34	942	52.259	613	1.326.142	24,2
Julio	36.465	34	1.073	52.259	698	1.448.924	25,2
Santa Fe							
2003 Febrero	59.343	53	1.120	111.241	533	2.643.767	22,4
Marzo	68.917	53	1.300	109.945	627	2.875.946	24,0
Abril	63.219	53	1.193	109.945	575	2.943.930	21,5
Mayo	66.574	55	1.210	116.938	569	2.913.114	22,9
Junio	66.300	55	1.205	116.938	567	2.976.665	22,3
Julio	68.324	54	1.265	113.638	601	3.075.187	22,2
Tucumán							
2003 Febrero	22.821	11	2.075	29.215	781	764.903	29,8
Marzo	25.761	11	2.342	29.215	882	880.068	29,3
Abril	23.392	11	2.127	29.215	801	826.454	28,3
Mayo	25.240	11	2.295	29.215	864	869.097	29,0
Junio	24.424	11	2.220	29.215	836	905.299	27,0
Julio	27.016	11	2.456	29.215	925	927.273	29,1
Otras provincias del Norte¹							
2003 Febrero	50.881	44	1.156	100.480	506	2.716.808	18,7
Marzo	57.327	44	1.303	100.480	571	2.881.169	19,9
Abril	50.936	44	1.158	100.480	507	2.713.226	18,8
Mayo	52.632	46	1.144	101.053	521	2.553.755	20,6
Junio	53.164	46	1.156	101.053	526	2.894.384	18,4
Julio	59.440	46	1.292	101.053	588	3.066.545	19,4
Otras provincias del Centro y del Oeste²							
2003 Febrero	27.616	30	921	44.832	616	1.209.733	22,8
Marzo	32.177	30	1.073	44.832	718	1.391.316	23,1
Abril	29.089	30	970	44.832	649	1.319.018	22,1
Mayo	29.435	30	981	44.832	657	1.317.238	22,3
Junio	29.979	30	999	44.832	669	1.356.977	22,1
Julio	31.653	30	1.055	44.832	706	1.469.520	21,5
Otras provincias del Sur³							
2003 Febrero	51.728	56	924	58.310	887	2.532.834	20,4
Marzo	57.818	56	1.032	58.310	992	2.689.899	21,5
Abril	54.135	56	967	58.310	928	2.564.983	21,1
Mayo	53.616	59	909	58.880	911	2.425.826	22,1
Junio	48.443	59	821	58.880	823	2.547.433	19,0
Julio	60.793	59	1.030	58.880	1.032	2.878.039	21,1

¹Comprende las provincias de Corrientes, Chaco, Formosa, Jujuy, Misiones, Salta y Santiago del Estero²Comprende las provincias de Catamarca, La Rioja, San Juan y San Luis³Comprende las provincias de La Pampa, Rio Negro, Santa Cruz y Tierra del Fuego

Gráfico 3. Evolución mensual del personal ocupado. Todas las cadenas



Cuadro 6. Personal ocupado asalariado, por categoría. Todas las cadenas

Período	Total	Categorías	
		Gerentes, supervisores y otro personal jerárquico	Cajeros, administrativos, reposidores y otros
Número de personas			
Todas las cadenas			
2003 Feb	90.868	10.536	80.332
Mar	90.679	10.556	80.123
Abr	90.213	10.522	79.691
May	89.748	10.500	79.248
Jun	88.678	10.542	78.136
Jul	89.832	10.748	79.084

Cuadro 7. Sueldos y salarios brutos y contribuciones patronales, por categoría. Todas las cadenas

Período	Categorías					
			Gerentes, supervisores y otro personal jerárquico		Cajeros, administrativos, reposidores y otros	
	Sueldos y salarios brutos	Contribuciones patronales	Sueldos y salarios brutos	Contribuciones patronales	Sueldos y salarios brutos	Contribuciones patronales
en miles de pesos						
2003 Febrero	67.902	14.146	17.712	3.865	50.190	10.281
Marzo	69.740	15.181	18.030	3.939	51.710	11.242
Abril	69.943	15.257	18.319	3.954	51.624	11.303
Mayo	70.037	15.612	18.854	4.270	51.183	11.342
Junio ¹	92.710	22.134	25.244	5.516	67.466	16.618
Julio	72.301	15.971	19.052	4.172	53.249	11.799

¹ Se incluye aguinaldo

Cuadro 8. Sueldos y salarios brutos promedio, por categoría. Todas las cadenas

Período	Total	Categorías	
		Gerentes, supervisores y otro personal jerárquico	Cajeros, administrativos, reposidores y otros
en pesos			
Todas las cadenas			
2003 Febrero	747	1.681	625
Marzo	769	1.708	645
Abril	775	1.741	648
Mayo	780	1.796	646
Junio ¹	1.045	2.395	863
Julio	805	1.773	673

¹ Se incluye aguinaldo

Cuadro 9. Cantidad de cadenas relevadas, por tipo de cadena

	Periodo	Cantidad de cadenas		
		Total	Grandes	Medianas
1996	Enero	89	15	74
	Febrero	89	15	74
	Marzo	89	15	74
	Abril	89	15	74
	Mayo	89	15	74
	Junio	90	15	75
	Julio	92	15	77
	Agosto	92	15	77
	Septiembre	92	15	77
	Octubre	91	15	76
	Noviembre	90	15	75
	Diciembre	90	15	75
1997	Enero	89	15	74
	Febrero	89	15	74
	Marzo	86	15	71
	Abril	86	15	71
	Mayo	84	15	69
	Junio	84	15	69
	Julio	84	15	69
	Agosto	83	15	68
	Septiembre	83	15	68
	Octubre	82	15	67
	Noviembre	82	15	67
	Diciembre	82	15	67
1998	Enero	82	15	67
	Febrero	82	15	67
	Marzo	82	15	67
	Abril	82	15	67
	Mayo	81	15	66
	Junio	77	15	62
	Julio	78	13	65
	Agosto	76	13	63
	Septiembre	78	13	65
	Octubre	79	13	66
	Noviembre	79	13	66
	Diciembre	79	13	66
1999	Enero	80	13	67
	Febrero	81	13	68
	Marzo	81	13	68
	Abril	81	13	68
	Mayo	81	13	68
	Junio	81	13	68
	Julio	81	13	68
	Agosto	79	13	66
	Septiembre	77	13	64
	Octubre	77	13	64
	Noviembre	77	13	64
	Diciembre	77	13	64
2000	Enero	77	12	65
	Febrero	77	12	65
	Marzo	77	12	65
	Abril	77	12	65
	Mayo	77	12	65
	Junio	77	12	65
	Julio	77	11	66
	Agosto	77	11	66
	Septiembre	77	11	66
	Octubre	76	11	65
	Noviembre	76	11	65
	Diciembre	77	11	66
2001	Enero	77	11	66
	Febrero	77	11	66
	Marzo	77	11	66
	Abril	77	11	66
	Mayo	77	11	66
	Junio	77	11	66
	Julio	77	11	66
	Agosto	78	11	67
	Septiembre	78	11	67
	Octubre	78	11	67
	Noviembre	78	11	67
	Diciembre	78	11	67
2002	Enero	78	11	67
	Febrero	78	11	67
	Marzo	78	11	67
	Abril	78	11	67
	Mayo	78	11	67
	Junio	78	11	67
	Julio	76	11	65
	Agosto	75	11	64
	Setiembre	76	11	65
	Octubre	76	11	65
	Noviembre	76	11	65
	Diciembre	75	11	64
2003	Enero	74	11	63
	Febrero	73	11	62
	Marzo	71	11	60
	Abril	71	11	60
	Mayo	70	11	59
	Junio	71	11	60
	Julio	71	10	61

Cuadro 10. Evolución de los índices de ventas a precios constantes sin desestacionalizar. Índice base 1997=100

Período	1997	1998	1999	2000	2001	2002	2003
	100,0	107,3	109,7	111,9	106,3	78,7	
Enero	91,2	101,5	102,0	104,8	105,8	96,4	66,0
Febrero	89,7	97,9	100,8	103,4	100,5	88,3	62,8
Marzo	105,3	109,4	112,8	112,4	116,4	98,0	72,0
Abril	95,1	103,3	106,1	114,8	110,4	76,2	66,8
Mayo	98,6	106,9	106,5	104,7	102,0	73,5	68,4
Junio	95,4	100,6	104,0	106,0	108,2	74,5	68,1
Julio	97,5	106,3	113,9	115,7	107,9	70,8	71,0
Agosto	100,9	108,2	108,1	108,1	103,0	71,8	
Septiembre	92,2	99,9	103,0	108,8	100,3	67,1	
Octubre	99,8	111,4	114,7	110,9	100,5	69,4	
Noviembre	103,7	104,7	104,9	107,7	97,8	69,8	
Diciembre	130,5	137,6	139,9	145,2	123,0	88,5	

Cuadro 11. Variación interanual de los índices de ventas a precios constantes sin desestacionalizar. Índice base 1997=100

Período	1998	1999	2000	2001	2002	2003
	7,3	2,2	2,0	-5,0	-26,0	
Enero	11,3	0,5	2,7	1,0	-8,9	-31,5
Febrero	9,1	3,0	2,6	-2,8	-12,1	-28,9
Marzo	3,9	3,1	-0,4	3,6	-15,8	-26,5
Abril	8,6	2,7	8,2	-3,8	-31,0	-12,3
Mayo	8,4	-0,4	-1,7	-2,6	-27,9	-6,9
Junio	5,5	3,4	1,9	2,1	-31,1	-8,6
Julio	9,0	7,1	1,6	-6,7	-34,4	0,3
Agosto	7,2	-0,1	0,0	-4,7	-30,3	
Septiembre	8,4	3,1	5,6	-7,8	-33,1	
Octubre	11,6	3,0	-3,3	-9,4	-30,9	
Noviembre	1,0	0,2	2,7	-9,2	-28,6	
Diciembre	5,4	1,7	3,8	-15,3	-28,0	

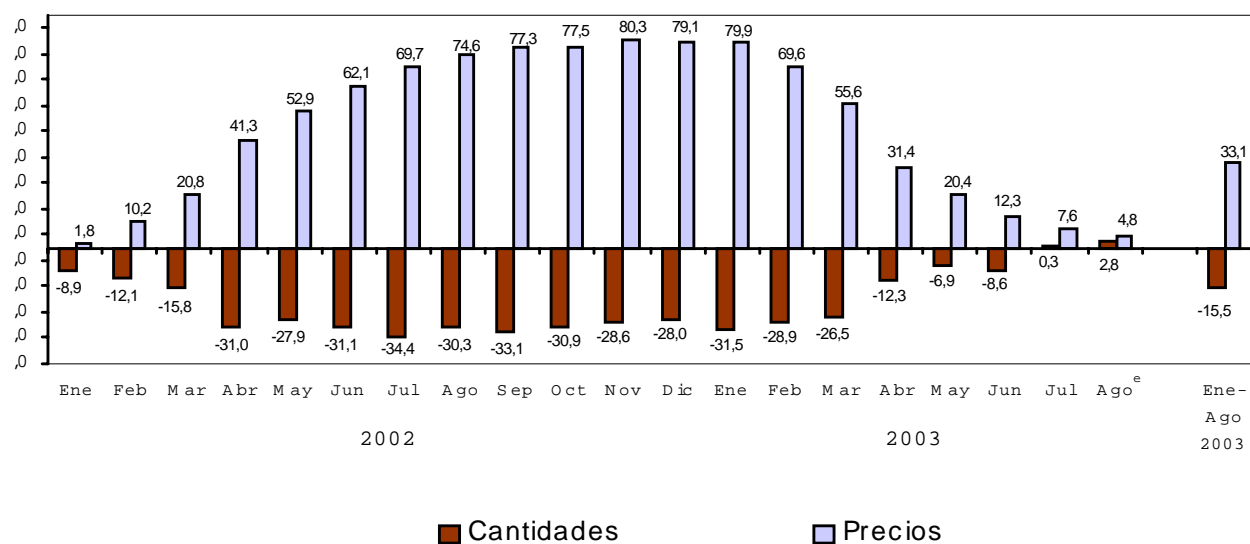
Cuadro 12. Evolución de los índices de precios implícitos de la Encuesta de Supermercados. Índice base 1997=100

Período	1997	1998	1999	2000	2001	2002	2003
	100,0	101,6	98,1	95,9	95,0	143,5	
Enero	99,6	99,6	100,4	95,8	94,6	96,3	173,2
Febrero	100,1	100,2	99,5	95,9	94,6	104,3	176,9
Marzo	99,8	100,9	99,6	96,5	95,0	114,7	178,6
Abril	99,9	101,8	99,7	96,1	95,7	135,3	177,7
Mayo	100,2	102,3	99,0	96,3	95,8	146,5	176,3
Junio	100,5	102,5	98,7	96,1	95,0	154,0	173,0
Julio	100,3	102,8	97,7	95,8	95,1	161,4	173,8
Agosto	100,7	102,7	97,4	96,1	95,3	166,4	
Septiembre	100,7	102,3	97,0	96,0	95,4	169,2	
Octubre	100,2	102,2	96,8	96,5	94,7	168,1	
Noviembre	99,5	101,8	95,9	95,1	94,4	170,2	
Diciembre	99,0	100,7	95,6	94,1	94,2	168,8	

Cuadro 13. Variación interanuales de los índices de precios implícitos de la Encuesta de Supermercados. Índice base 1997=100

Período	1998	1999	2000	2001	2002	2003
	1,6	-3,4	-2,2	-0,9	51,1	
Enero	0,0	0,8	-4,6	-1,2	1,8	79,9
Febrero	0,1	-0,7	-3,6	-1,4	10,2	69,6
Marzo	1,1	-1,3	-3,1	-1,6	20,8	55,6
Abril	1,9	-2,1	-3,6	-0,4	41,3	31,4
Mayo	2,1	-3,2	-2,7	-0,5	52,9	20,4
Junio	2,0	-3,7	-2,6	-1,1	62,1	12,3
Julio	2,5	-5,0	-1,9	-0,7	69,7	7,6
Agosto	2,0	-5,2	-1,3	-0,8	74,6	
Septiembre	1,6	-5,2	-1,0	-0,6	77,3	
Octubre	2,0	-5,3	-0,3	-1,9	77,5	
Noviembre	2,3	-5,8	-0,8	-0,7	80,3	
Diciembre	1,7	-5,0	-1,6	0,1	79,1	

Gráfico 4. Precios y cantidades, variación porcentual respecto a igual período del año anterior



Cuadro 14. Ventas de Supermercados. Series a precios corrientes, a precios constantes, desestacionalizada a precios constantes, tendencia y sus variaciones. Índices base 1997=100

Período	Precios Corrientes				Precios Constantes				Desestacionalizada a Precios Constantes				Tendencia Ciclo		
	Serie	Variaciones porcentuales		Serie	Variaciones porcentuales		Serie	Variaciones porcentuales		Serie	Variaciones porcentuales		Serie	Variaciones porcentuales	
		mensual	interanual		mensual	interanual		mensual	interanual		mensual	interanual		mensual	interanual
1996	Ene	85,1	-	84,9	-	-	90,7	-	91,3	-	-	91,7	-	-	-
	Feb	87,0	2,2	87,3	2,8	-	91,7	1,1	91,7	1,1	-	91,7	0,1	0,4	0,4
	Mar	97,8	12,5	97,5	11,7	-	91,8	0,1	92,1	0,1	-	91,8	0,1	0,4	0,4
	Abr	91,7	-6,3	91,1	-6,6	-	93,1	1,4	92,5	1,4	-	93,1	0,0	0,5	0,5
	May	89,3	-2,6	88,7	-2,6	-	93,1	0,0	93,0	0,0	-	93,1	1,3	0,5	0,5
	Jun	93,2	4,3	92,7	4,5	-	94,3	1,3	93,5	1,3	-	94,3	-0,6	0,4	0,4
	Jul	92,9	-0,3	91,7	-1,1	-	93,7	-0,6	93,9	-0,6	-	93,7	1,4	0,5	0,5
	Ago	95,5	2,7	94,9	3,5	-	95,0	1,4	94,4	1,4	-	94,9	-1,8	0,5	0,5
	Sep	87,4	-8,4	85,9	-9,5	-	93,3	-1,8	94,9	-1,8	-	93,3	-1,2	0,5	0,5
	Oct	91,9	5,1	90,5	5,4	-	92,2	1,7	95,4	5,2	-	92,2	4,2	0,5	0,5
	Nov	96,2	4,7	95,7	5,7	-	96,1	0,4	95,9	0,2	-	96,1	0,8	0,5	0,5
	Dic	123,0	27,8	123,3	28,8	-	96,9	1,2	96,4	0,5	-	96,9	0,1	0,6	0,6
1997	Ene	90,8	-26,2	91,2	-26,0	7,4	97,0	0,1	97,0	0,1	6,9	97,0	0,1	0,6	0,6
	Feb	89,7	-1,2	89,7	-1,6	2,7	97,1	0,1	97,6	0,5	5,9	97,6	0,1	0,6	0,6
	Mar	105,1	17,2	105,3	17,4	8,0	95,9	-1,2	98,3	4,5	4,5	98,3	0,7	0,7	0,7
	Abr	95,0	-9,6	95,1	-9,7	4,4	101,1	5,4	98,8	8,6	8,6	98,8	0,5	0,5	0,5
	May	98,8	4,0	98,6	3,7	11,2	100,4	-0,7	99,3	7,8	7,8	99,3	0,0	0,4	0,4
	Jun	95,9	-2,9	95,4	-3,2	2,9	100,4	0,0	99,7	6,5	6,5	99,7	0,0	0,4	0,4
	Jul	97,8	2,0	97,5	2,2	6,3	99,5	-0,9	100,1	6,2	6,2	100,1	0,0	0,4	0,4
	Ago	101,6	3,9	100,9	3,5	6,3	100,3	0,8	100,6	5,6	5,6	100,6	0,5	0,5	0,5
	Sep	92,8	-8,7	92,2	-8,6	7,3	100,6	0,3	101,2	7,8	7,8	101,2	0,6	0,6	0,6
	Oct	100,0	7,8	99,8	8,2	10,3	101,2	0,6	101,9	9,8	9,8	101,9	0,7	0,7	0,7
	Nov	103,1	3,1	103,7	3,9	8,4	103,9	2,7	102,8	8,1	8,1	102,8	0,9	0,9	0,9
	Dic	129,2	25,3	130,5	25,8	5,8	103,4	-0,5	103,7	6,7	6,7	103,7	0,9	0,9	0,9
1998	Ene	101,1	-21,8	101,5	-22,2	11,3	104,2	0,8	104,5	7,4	7,4	104,5	0,8	0,8	0,8
	Feb	98,1	-2,9	97,9	-3,5	9,1	106,2	1,9	105,4	9,4	9,4	105,4	0,9	0,9	0,9
	Mar	110,4	12,5	109,4	11,7	3,9	106,9	0,7	106,1	11,5	11,5	106,1	0,7	0,7	0,7
	Abr	105,1	-4,8	103,3	-5,6	8,6	105,6	-1,2	106,7	4,5	4,5	106,7	0,6	0,6	0,6
	May	109,4	4,0	106,9	3,5	8,4	108,5	2,7	107,2	8,1	8,1	107,2	0,5	0,5	0,5
	Jun	103,1	-5,7	100,6	-5,9	5,5	106,6	-1,8	107,6	6,2	6,2	107,6	0,4	0,4	0,4
	Jul	109,3	6,0	106,3	5,7	9,0	107,9	1,2	107,9	8,4	8,4	107,9	0,3	0,3	0,3
	Ago	111,1	1,7	108,2	1,8	7,2	108,1	0,2	108,2	7,8	7,8	108,2	0,2	0,2	0,2
	Sep	102,2	-8,0	99,9	-7,7	8,4	108,8	0,6	108,4	8,2	8,2	108,4	0,2	0,2	0,2
	Oct	113,9	11,4	111,4	11,5	11,6	109,3	0,5	108,7	8,0	8,0	108,7	0,3	0,3	0,3
	Nov	106,6	-6,4	104,7	-6,0	1,0	108,3	-0,9	108,9	4,2	4,2	108,9	0,2	0,2	0,2
	Dic	138,6	30,1	137,6	31,4	5,4	109,1	0,7	109,1	5,5	5,5	109,1	0,2	0,2	0,2
1999	Ene	102,4	-26,1	102,0	-25,9	0,5	103,7	-4,9	109,2	-0,5	-0,5	109,2	0,1	0,1	0,1
	Feb	100,3	-2,1	100,8	-1,2	3,0	109,6	5,7	109,4	3,2	3,2	109,4	0,2	0,2	0,2
	Mar	112,4	12,1	112,8	11,9	3,1	109,3	-0,3	109,6	2,2	2,2	109,6	0,2	0,2	0,2
	Abr	105,8	-5,8	106,1	-5,9	2,7	109,6	0,3	109,8	3,8	3,8	109,8	0,2	0,2	0,2
	May	105,4	-0,4	106,5	0,4	-0,4	109,1	-0,5	110,1	0,6	0,6	110,1	0,3	0,3	0,3
	Jun	102,6	-2,7	104,0	-2,3	3,4	110,4	1,2	110,3	3,6	3,6	110,3	0,2	0,2	0,2
	Jul	111,4	8,5	113,9	9,5	7,1	111,7	1,2	110,6	3,5	3,5	110,6	0,3	0,3	0,3
	Ago	105,3	-5,5	108,1	-5,1	-0,1	111,5	-0,2	110,7	3,1	3,1	110,7	0,1	0,1	0,1
	Sep	99,9	-5,1	103,0	-4,7	3,1	111,8	0,3	110,8	2,8	2,8	110,8	0,1	0,1	0,1
	Oct	111,0	11,1	114,7	11,4	3,0	111,7	-0,1	110,7	2,2	2,2	110,7	-0,1	-0,1	-0,1

Cuadro 14. Continuación

Periodo	Precios Corrientes			Precios Constantes			Desestacionalizada a Precios Constantes			Tendencia Ciclo	
	Serie	Variaciones porcentuales		Serie	Variaciones porcentuales		Serie	Variaciones porcentuales		Serie	Variaciones porcentuales mensual
		mensual	interanual		mensual	interanual		mensual	interanual		
2000	100,6	-9,3	-5,6	104,9	-8,5	0,2	109,2	-2,2	0,8	110,6	-0,1
	133,8	32,9	-3,5	139,9	33,4	1,7	110,5	1,2	1,3	110,5	-0,1
	100,3	-25,0	-2,0	104,8	-25,1	2,7	106,5	-3,6	2,7	110,5	0,0
	99,2	-1,2	-1,1	103,4	-1,3	2,6	109,4	2,7	-0,2	110,7	0,2
	108,6	9,5	-3,4	112,4	8,7	-0,4	110,5	1,0	1,1	111,0	0,3
	110,3	1,6	4,2	114,8	2,1	8,2	112,6	1,9	2,7	111,4	0,4
	100,9	-8,5	-4,3	104,7	-8,8	-1,7	112,3	-0,3	2,9	111,8	0,4
	101,8	0,9	-0,7	106,0	1,2	1,9	112,1	-0,2	1,5	112,2	0,4
	110,9	8,8	-0,5	115,7	9,2	1,6	113,1	0,9	1,3	112,3	0,1
	103,8	-6,4	-1,4	108,1	-6,6	0,0	112,4	-0,6	0,8	112,3	0,0
	104,4	0,6	4,6	108,8	0,6	5,6	113,1	0,6	1,2	112,2	-0,1
	107,0	2,5	-3,6	110,9	1,9	-3,3	111,8	-1,1	0,1	112,0	-0,2
	102,4	-4,3	1,8	107,7	-2,9	2,7	112,1	0,3	2,7	111,7	-0,3
	136,7	33,5	2,2	145,2	34,8	3,8	110,2	-1,7	-0,3	111,5	-0,2
	100,0	-26,8	-0,3	105,8	-27,1	1,0	111,4	1,1	4,6	111,3	-0,2
	95,1	-4,9	-4,1	100,5	-5,0	-2,8	109,5	-1,7	0,1	111,2	-0,1
	110,6	16,3	1,9	116,4	15,8	3,6	110,8	1,2	0,3	111,0	-0,2
	105,7	-4,5	-4,2	110,4	-5,2	-3,8	112,1	1,2	-0,4	110,7	-0,3
	97,7	-7,5	-3,2	102,0	-7,6	-2,6	110,0	-1,9	-2,0	110,2	-0,5
	102,7	5,1	0,9	108,2	6,1	2,1	110,8	0,7	-1,2	109,4	-0,7
	102,7	-0,1	-7,4	107,9	-0,3	-6,7	109,0	-1,6	-3,6	108,3	-1,0
	98,2	-4,4	-5,4	103,0	-4,5	-4,7	106,7	-2,1	-5,1	106,9	-1,3
	95,6	-2,6	-8,4	100,3	-2,6	-7,8	103,7	-2,8	-8,3	105,2	-1,6
	95,2	-0,5	-11,1	100,5	0,2	-9,4	102,1	-1,5	-8,7	103,2	-1,9
	92,3	-3,1	-9,9	97,8	-2,7	-9,2	101,1	-1,0	-9,8	100,9	-2,2
	115,9	25,6	-15,2	123,0	25,8	-15,3	93,7	-7,3	-15,0	98,2	-2,7
	92,8	-19,9	-7,2	96,4	-21,6	-8,9	101,1	7,9	-9,2	95,1	-3,2
	92,1	-0,8	-3,2	88,3	-8,4	-12,1	96,2	-4,8	-12,1	91,7	-3,6
	112,4	22,1	1,6	98,0	11,0	-15,8	89,3	-7,2	-19,4	87,9	-4,1
	103,1	-8,3	-2,5	76,2	-22,2	-31,0	81,2	-9,1	-27,6	84,1	-4,3
	107,7	4,5	10,2	73,5	-3,5	-27,9	79,2	-2,5	-28,0	80,5	-4,3
	114,8	6,6	11,7	74,5	1,4	-31,1	76,1	-3,9	-31,3	77,3	-4,0
	114,3	-0,4	11,3	70,8	-5,0	-34,4	72,3	-5,0	-33,7	74,6	-3,5
	119,5	4,5	21,7	71,8	1,4	-30,3	71,9	-0,6	-32,6	72,5	-2,8
	113,5	-5,0	18,7	67,1	-6,5	-33,1	71,7	-0,3	-30,9	70,9	-2,2
	116,7	2,8	22,6	69,4	3,4	-30,9	70,5	-1,7	-31,0	69,9	-1,4
	118,8	1,8	28,7	69,8	0,6	-28,6	69,6	-1,3	-31,2	69,2	-1,0
	149,4	25,8	28,9	88,5	26,8	-28,0	69,5	-0,1	-25,8	68,8	-0,6
	114,3	-23,5	23,2	66,0	-25,4	-31,5	68,8	-1,0	-31,9	68,7	-0,1
	111,1	-2,8	20,6	62,8	-4,8	-28,9	68,3	-0,7	-29,0	68,8	0,1
	128,6	15,7	14,3	72,0	14,6	-26,5	68,4	0,1	-23,4	69,3	0,7
	118,1	-8,1	14,6	66,8	-7,2	-12,3	68,8	0,6	-15,3	69,9	0,9
	120,0	1,6	11,5	68,4	2,4	-6,9	71,4	3,8	-9,8	70,7	1,1
	117,1	-2,4	2,1	68,1	-0,4	-8,6	72,0	0,8	-5,4	71,6	1,3
	122,6	4,7	7,3	71,0	4,3	0,3	72,6	0,8	0,4	72,3	1,0

SINTESIS METODOLOGICA

Características del ajuste estacional:

Las opciones del ajuste estacional del Índice de ventas en supermercados a precios constantes son las que se detallan a continuación y serán las que se utilicen en los próximos 12 meses.

- Extensión con un año de pronóstico mediante el modelo Arima $\log(011)(011)_{12}$.
- Ajuste por días de actividad.
- Ajuste por efecto pascuas.

Estimación de la Tendencia Ciclo:

La tendencia ciclo se estima utilizando la metodología recomendada por la Dra. Estela Dagum. Esta consiste esencialmente en un suavizado especial de la serie desestacionalizada obtenida mediante un post procesamiento utilizando opciones específicas. Dichas opciones son:

- Extensión de la serie desestacionalizada modificada por valores extremos con el modelo Arima $\log(0\ 1\ 1)(0\ 0\ 1)_{12}$.
- Henderson de 13 términos para estimar la tendencia usando límites más estrictos para la identificación y reemplazo de los valores extremos.

Para mayor información acerca del ajuste estacional y estimación de la Tendencia para este índice se puede consultar la Síntesis Metodológica que acompaña este informe de prensa y que estará disponible en la Dirección de Difusión del INDEC.