



Encuesta de Supermercados

SÍNTESIS DE LOS RESULTADOS

• Agosto de 2005: Resultados anticipados

El anticipo de resultados del mes de agosto de 2005 indica que en ese mes las ventas desestacionalizadas a precios constantes disminuyeron 0,6% con respecto a julio de 2005. Además, la tendencia ciclo registró una variación positiva de 0,1% con relación al mes anterior.

Por otro lado, la evolución interanual de las ventas desestacionalizadas a precios constantes de agosto de 2005 con relación a igual mes del año anterior registró una variación positiva de 4,7%.

Las ventas a precios corrientes alcanzaron a \$1.712,6 millones. Esto significa una disminución de 5,8% con respecto a julio de 2005 y un aumento de 12,9% con relación a igual mes del año anterior.

Con esta estimación para el mes de agosto de 2005, las ventas a precios corrientes de los primeros ocho meses de 2005 aumentaron 13,6% con respecto a las ventas corrientes de los primeros ocho meses de 2004. (ver pág. 3)

• Julio de 2005: Datos completos

En el mes de julio de 2005 las ventas desestacionalizadas a precios constantes aumentaron 0,7% con respecto a junio de 2005. Además, la tendencia ciclo registró una variación positiva de 0,1% con relación al mes anterior.

Por otro lado, la variación interanual de las ventas desestacionalizadas a precios constantes de julio de 2005 con relación a igual mes del año anterior registró una variación positiva de 7,3%.

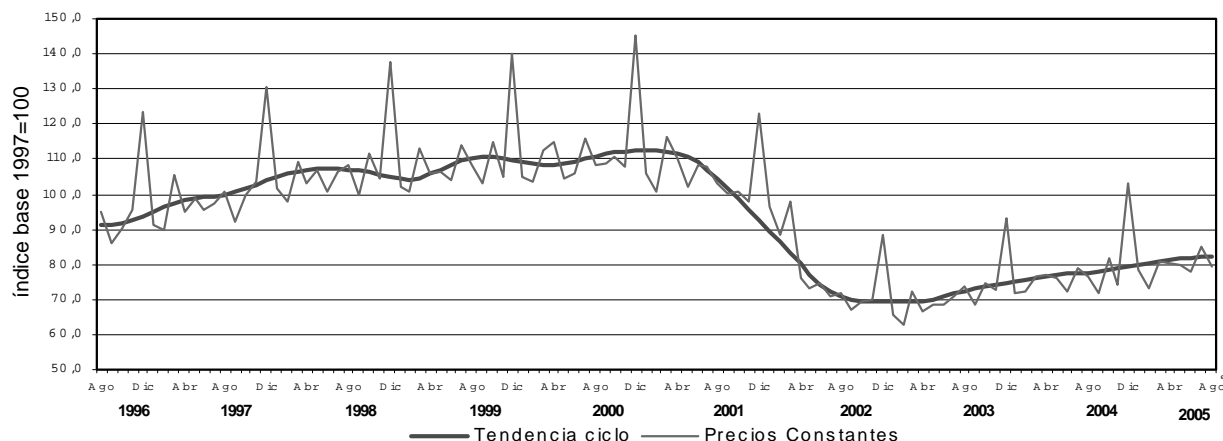
Las ventas a precios corrientes en el mes de julio de 2005 de las 73 cadenas relevadas alcanzaron a \$1.818,5 millones, lo que representa un aumento de 10,6% con relación al mes de junio de 2005 y un aumento de 17,1% con respecto a igual mes del año anterior.

Por otra parte, las ventas a precios corrientes de los primeros siete meses del año 2005 aumentaron 13,7% con respecto a las ventas corrientes de los primeros siete meses del año 2004. En el caso de las cadenas grandes este incremento fue de 13,4%, mientras que en las cadenas medianas fue de 15,1%. (ver pág.11)

Ventas a precios promedio de 1997 Series desestacionalizada y tendencia ciclo Variaciones porcentuales

Período	Variación porcentual			
	respecto al período anterior		respecto a igual período del año anterior	
	Desestacionalizada	Tendencia Ciclo	Desestacionalizada	
2002	Ago	-1,0	-1,9	-32,5
	Sep	-0,1	-1,3	-31,4
	Oct	-1,4	-0,6	-31,1
	Nov	0,9	-0,1	-30,5
2003	Dic	-0,1	-0,1	-25,5
	Ene	0,0	-0,1	-32,7
	Feb	-0,9	-0,1	-28,7
	Mar	-0,4	0,0	-25,9
2004	Abr	-0,9	0,4	-11,9
	May	0,7	0,7	-10,0
	Jun	1,9	1,0	-5,7
	Jul	1,7	1,3	0,3
2005	Ago	0,6	1,1	1,8
	Sep	1,8	1,1	3,8
	Oct	1,0	0,7	6,3
	Nov	-0,5	0,7	4,8
	Dic	1,1	0,7	6,1
	Ene	-0,5	0,7	5,5
	Feb	2,6	0,7	9,2
	Mar	0,9	0,7	10,7
	Abr	1,6	0,5	13,4
	May	-1,5	0,4	10,8
	Jun	-1,3	0,4	7,3
	Jul	0,5	0,3	6,8
2005	Ago	1,8	0,4	8,0
	Sep	-1,4	0,4	4,8
	Oct	1,8	0,5	5,7
	Nov	-0,1	0,6	6,2
	Dic	4,1	0,6	9,4
	Ene	-0,6	0,6	9,3
	Feb	-0,4	0,6	6,2
	Mar	0,2	0,6	5,6
2005	Abr	-2,0	0,6	1,9
	May	5,4	0,5	8,4
	Jun	-2,3	0,2	7,2
	Jul	0,7	0,1	7,3
Ago ^e	-0,6	0,1	4,7	

Evolución de las ventas a precios constantes. Base 1997=100. Series original v tendencia ciclo



CONTENIDO

Página

ENCUESTA DE SUPERMERCADOS

SÍNTESIS DE RESULTADOS	1
ANTICIPO DE LOS RESULTADOS - AGOSTO DE 2005	3
ANÁLISIS DE LOS RESULTADOS DE JULIO DE 2005	4
SÍNTESIS METODOLÓGICA	24

CUADROS Y GRÁFICOS DE LA EVOLUCIÓN MENSUAL DEL SECTOR

Cuadro 1. Ventas a precios corrientes, ventas por m ² a precios corrientes y a precios constantes. Evolución mensual según tipo de cadena	9
Cuadro 2. Ventas a precios corrientes y ventas por m ² a precios corrientes. Variaciones respecto a períodos anteriores, según tipo de cadena	11
Cuadro 3. Ventas a precios corrientes por jurisdicción, según grupos de artículos. Junio de 2005	11
Cuadro 4. Ventas a precios corrientes por grupos de artículos, según jurisdicción	13
Cuadro 5. Ventas, ventas por boca, ventas por m ² y ventas por operación a precios corrientes, según jurisdicción	16
Cuadro 6. Personal ocupado asalariado, por categoría	18
Cuadro 7. Sueldos y salarios brutos y contribuciones patronales, por categoría	18
Cuadro 8. Sueldos y salarios brutos promedio, por categoría	18
Cuadro 9. Cantidad de cadenas relevadas, por tipo de cadena	19
Cuadro 10. Evolución de los índices de ventas a precios constantes sin desestacionalizar. Índice base 1997=100.	20
Cuadro 11. Variación interanual de los índices de ventas a precios constantes sin desestacionalizar. Índice base 1997=1000	20
Cuadro 12. Evolución de los índices de precios implícitos de la Encuesta de Supermercados. Índice base 1997=100	21
Cuadro 13. Variación interanual de los índices de precios implícitos de la Encuesta de Supermercados. Índice base 1997=100	21
Cuadro 14. Ventas de supermercados. Series a precios corrientes, a precios constantes, desestacionalizada a precios constantes, tendencia y sus variaciones. Índice base 1997=100.	22
Gráfico 1. Ventas por m ² a precios constantes según tipo de cadena	10
Gráfico 2. Composición porcentual de las ventas a precios corrientes, por grupos de artículos.	16
Gráfico 3. Evolución mensual del personal ocupado	18
Gráfico 4. Precios y cantidades, variación porcentual respecto a igual período del año anterior	20

Este relevamiento, de periodicidad mensual, es representativo de la actividad de una nómina de empresas de supermercados que cuentan por lo menos con alguna boca de expendio cuya superficie de ventas supere los 300 m².

En esta Información de Prensa se difunden los datos completos del mes de Julio de 2005 correspondientes a la actividad de 73 cadenas. Además, a partir de la expansión de los resultados de un relevamiento complementario que se realiza a las 29 principales cadenas, que representan aproximadamente 97% del total de las ventas, se brindan resultados anticipados del mes de Agosto de 2005.

Los datos que aquí se presentan tienen carácter de provisorios, dado que la información se recopila y actualiza permanentemente, pudiendo ser modificados de acuerdo con nueva información suministrada por las empresas.

Signos convencionales

- * Dato provisorio
- Dato igual a cero
- Dato ínfimo, menos de la mitad del último dígito mostrado
- . Dato no registrado
- ... Dato no disponible a la fecha de presentación de los resultados
- /// Dato que no corresponde presentar debido a la naturaleza de las cosas o del cálculo
- s Dato confidencial por aplicación de las reglas del secreto estadístico
- e Dato estimado por extrapolación, proyección o imputación

Los 24 partidos de la provincia de Buenos Aires comprenden: Almirante Brown, Avellaneda, Berazategui, Esteban Echeverría, Ezeiza, Florencio Varela, General San Martín, Hurlingham, Ituzaingó, José C. Paz, La Matanza, Lanús, Lomas de Zamora, Malvinas Argentinas, Merlo, Moreno, Morón, Quilmes, San Fernando, San Isidro, San Miguel, Tigre, Tres de Febrero y Vicente López.

ANTICIPO DE LOS RESULTADOS - Agosto de 2005

La estimación realizada a partir de la expansión de los resultados observados en las 29 cadenas relevadas que cubren aproximadamente el 97% de las ventas, indica que en el mes de agosto de 2005 las ventas a precios corrientes de todas las cadenas comprendidas en la encuesta alcanzaron a \$ 1.712,6 millones.

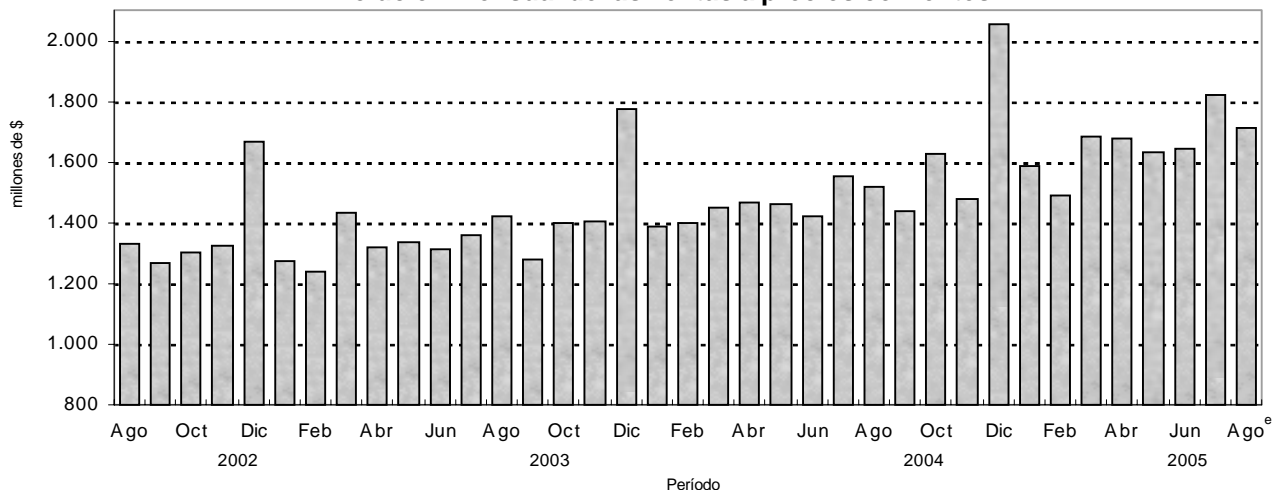
Las ventas a precios corrientes registraron un aumento de 12,9% con respecto a igual mes del año anterior, y una baja de 5,8% con relación a julio de 2005.

Por otra parte, las ventas totales a precios corrientes de los primeros ocho meses del año 2005 aumentaron 13,6% con respecto a las ventas totales de los primeros ocho meses del año 2004.

Evolución de las ventas a precios corrientes

Período	Ventas en millones de \$	Variación porcentual		
		respecto al período anterior	respecto a igual período del año anterior	del acumulado desde enero hasta cada mes del año respecto a igual período del año anterior
1996	12.609,6	///	///	///
1997	13.377,4	6,1	///	///
1998	14.592,1	9,1	///	///
1999	14.389,9	-1,4	///	///
2000	14.339,5	-0,4	///	///
2001	13.508,1	-5,8	///	///
2002	15.101,7	11,8	///	///
2003	16.553,4	9,6	///	///
2004	18.254,6	10,3	///	///
2002 Ago	1.331,7	4,5	21,7	5,4
Sep	1.265,3	-5,0	18,7	6,8
Oct	1.300,1	2,7	22,5	8,3
Nov	1.323,4	1,8	28,7	10,0
Dic	1.665,4	25,8	28,9	11,8
2003 Ene	1.273,8	-23,5	23,1	23,1
Feb	1.238,1	-2,8	20,6	21,9
Mar	1.433,0	15,7	14,3	19,0
Abr	1.317,2	-8,1	14,6	17,9
May	1.338,0	1,6	11,6	16,6
Jun	1.314,3	-1,8	2,7	14,0
Jul	1.360,0	3,5	6,7	12,9
Ago	1.423,3	4,7	6,9	12,0
Sep	1.279,2	-10,1	1,1	10,8
Oct	1.397,6	9,3	7,5	10,4
Nov	1.402,1	0,3	5,9	10,0
Dic	1.776,9	26,7	6,7	9,6
2004 Ene	1.387,6	-21,9	8,9	8,9
Feb	1.397,6	0,7	12,9	10,9
Mar	1.451,3	3,8	1,3	7,4
Abr	1.468,6	1,2	11,5	8,4
May	1.461,0	-0,5	9,2	8,6
Jun	1.423,3	-2,6	8,3	8,5
Jul	1.553,6	9,2	14,2	9,4
Ago	1.516,8	-2,4	6,6	9,0
Sep	1.436,9	-5,3	12,3	9,4
Oct	1.627,8	13,3	16,5	10,1
Nov	1.476,9	-9,3	5,3	9,6
Dic	2.054,3	39,1	15,6	10,3
2005 Ene	1.586,6	-22,8	14,4	14,4
Feb	1.492,6	-5,9	6,9	10,6
Mar	1.684,2	12,8	16,1	12,5
Abr	1.677,7	-0,4	14,3	12,9
May	1.630,8	-2,8	11,6	12,7
Jun	1.644,5	0,8	15,5	13,1
Jul	1.818,5	10,6	17,1	13,7
Ago ^e	1.712,6	-5,8	12,9	13,6

Evolución mensual de las ventas a precios corrientes



ANALISIS DE LOS RESULTADOS DE JULIO DE 2005

Las ventas a precios corrientes del mes de julio de 2005 totalizaron \$1.818,5 millones. De ese total corresponden \$1.485,6 millones (lo que representa 81,7%) a las cadenas grandes y \$332,9 millones (es decir 18,3%) a las medianas¹.

Con relación a julio de 2004, las ventas a precios corrientes se incrementaron 17,1%. En el caso de las cadenas grandes, se observó un aumento de 17,1%, en tanto que en las cadenas medianas se verificó una suba de 17,0%.

Las ventas a precios corrientes por metro cuadrado son mayores

en las cadenas grandes en relación con las medianas (\$945 y \$625 respectivamente).

El valor promedio de cada venta para el conjunto de cadenas es de \$29,6. Del análisis de su desagregación por jurisdicción, del monto de ventas por m² y del número de operaciones por m² se derivan importantes diferencias que reflejan la existencia de diversas modalidades de compra por parte de la población y las distintas características de las bocas de expendio en lo referido a tamaño, ubicación y oferta de productos.

Ventas a precios corrientes por operación , ventas a precios corrientes por m² y número de operaciones por m², por jurisdicción. Julio de 2005

Jurisdicción	Ventas por operación en \$	Ventas por m ² en \$	Número de operaciones por m ²
Total del País	29,6	864	29,2
Ciudad de Buenos Aires	29,1	1.072	36,9
24 partidos de la provincia de Buenos Aires	31,7	811	25,6
Resto de Buenos Aires	32,2	686	21,3
Córdoba	30,8	871	28,3
Chubut	35,5	1.406	39,6
Entre Ríos	25,1	735	29,2
Mendoza	21,1	804	38,0
Neuquén	30,8	1.003	32,6
Salta	26,8	726	27,0
Santa Fe	30,6	722	23,6
Tucumán	31,1	808	25,9
Otras provincias del Norte ¹	27,3	723	26,5
Otras provincias de Centro y del Oeste ²	24,6	837	34,0
Otras provincias del Sur ³	31,2	1.483	47,5

¹ Comprende las provincias de Corrientes, Chaco, Formosa, Jujuy, Misiones y Santiago del Estero

² Comprende las provincias de Catamarca, La Rioja, San Juan y San Luis.

³ Comprende las provincias de La Pampa, Río Negro, Santa Cruz y Tierra del Fuego.

En el siguiente cuadro se puede observar la evolución mensual de las ventas a precios corrientes desagregadas por grupos de artículos, tomando como base = 100 el año 1997.

Evolución mensual de las ventas a precios corrientes por grupos de artículos. Base 1997 = 100

Período	Total	Alimentos y bebidas	Artículos de limpieza y perfumería	Indumentaria, calzado y textiles para el hogar	Electrónicos y artículos para el hogar	Otros
1997	100,0	100,0	100,0	100,0	100,0	100,0
1998	109,1	107,8	107,8	108,4	117,4	115,8
1999	107,6	106,2	106,8	103,4	110,1	117,9
2000	107,2	109,8	105,1	92,7	86,7	107,6
2001	101,0	103,1	99,0	83,1	78,7	106,5
2002	112,9	119,8	115,3	63,2	73,1	99,7
2003	123,7	134,1	125,3	71,6	88,6	88,3
2004	136,5	144,4	136,6	102,6	138,9	95,3
2003 Jul	122,0	131,6	121,7	68,6	92,1	92,4
Ago	127,7	136,9	126,2	75,4	96,7	102,2
Sep	114,7	125,5	115,7	60,9	83,7	76,5
Oct	125,4	135,2	127,4	76,4	113,6	80,5
Nov	125,8	136,5	130,9	77,2	101,9	76,5
Dic	159,4	174,0	141,9	105,4	138,4	118,0
2004 Ene	124,4	129,3	134,3	88,5	118,7	93,4
Feb	125,3	131,8	131,1	92,7	100,8	96,8
Mar	130,2	138,5	135,3	89,2	105,9	93,8
Abr	131,7	142,8	132,0	98,2	108,7	81,3
May	131,1	139,8	130,7	112,2	129,5	81,9
Jun	127,7	136,5	124,6	102,4	132,4	81,5
Jul	139,3	147,7	137,1	116,3	137,8	97,0
Ago	136,1	143,0	133,5	99,4	139,9	105,4
Sep	129,0	137,9	131,1	85,4	127,4	83,5
Oct	146,0	151,6	146,8	105,3	199,4	97,7
Nov	132,5	140,2	135,6	93,7	144,3	85,8
Dic	184,3	193,3	167,2	148,4	221,5	145,1
2005 Ene	142,3	143,7	154,4	113,0	181,0	108,1
Feb	133,9	138,4	142,6	105,6	129,5	103,4
Mar	151,1	159,6	154,3	107,1	145,7	108,2
Abr	150,5	158,0	158,0	112,8	169,1	95,2
May	146,3	153,5	148,0	112,4	171,0	97,1
Jun	147,5	154,5	149,6	117,7	175,1	96,3
Jul	163,1	166,6	165,7	132,4	200,9	129,7

¹ Se consideran cadenas grandes aquellas que en el momento de su inclusión en la encuesta facturaban habitualmente más de \$20 millones por mes. Las cadenas medianas son las que facturaban hasta dicho valor.

Si se comparan las ventas a precios corrientes de julio de 2005 con relación a julio de 2004 se observan aumentos en las ventas de Alimentos y bebidas (12,8%); Artículos de limpieza y perfumería (20,9%); Indumentaria, calzado y textiles para el hogar (13,8%); Electrónicos y artículos para el hogar (45,8%) y Otros (33,7%).

Por otra parte, en lo que respecta a la dispersión de los datos, se observa que las series más estables son Artículos de limpieza y perfumería y Alimentos y bebidas. Como contrapartida las otras series presentan niveles de dispersión mayores, con picos importantes en diciembre de cada año.

El personal ocupado en el mes de julio de 2005 alcanzó a 86.889 personas. Si se compara con el personal ocupado en junio de 2005 se verifica una disminución de 792 personas. Con respecto a julio de 2004, el personal ocupado aumentó en 648 personas, equivalente a 0,02%.

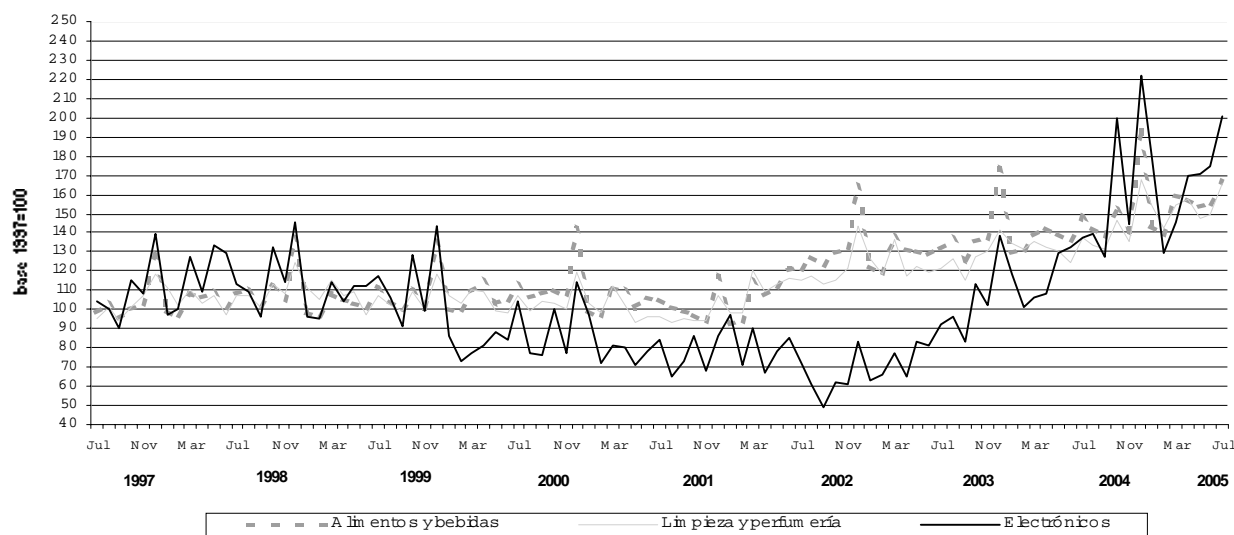
El salario bruto promedio en el mes de julio de 2005 fue de \$2.135 para los gerentes, supervisores y otro personal jerárquico y de \$1.048 para los cajeros, administrativos, repositores y otros.

En el mes de julio de 2005 se relevaron 73 empresas (cadenas de supermercados). De acuerdo con el monto de ventas se pueden distinguir 10 cadenas grandes (son aquellas que al momento de su inclusión en la encuesta facturaban más de \$20 millones por mes) y 63 cadenas medianas (son aquellas que al momento de su inclusión en la encuesta facturaban hasta \$20 millones por mes).

Al conjunto de empresas les corresponden 1.428 bocas de expendio en todo el país, cubriendo un total de 2.104.846 m². Si se compara con julio de 2004 se observa un aumento de 30 bocas y una suba de 30.458 m² de la superficie de los salones de ventas.

Con la finalidad de determinar el nivel de cobertura en cada provincia de este relevamiento, se ha calculado para el mes de agosto de 2001, en base a la información de publicaciones especializadas, la representatividad de las empresas que conforman esta encuesta en términos de superficie de los salones de ventas de las empresas informantes sobre el total de la superficie existente en cada jurisdicción.

Evolución mensual de las ventas a precios corrientes por grupos de artículos



Nivel de cobertura del relevamiento en términos de superficie de los salones de ventas Agosto de 2001

Jurisdicción	Nivel de cobertura
	%
Total del País	76,2
Ciudad de Buenos Aires	98,0
24 partidos de la provincia de Buenos Aires	90,8
Resto de Buenos Aires	66,1
Córdoba	59,0
Chubut	85,3
Entre Ríos	51,7
Mendoza	92,8
Neuquén	76,0
Santa Fe	56,5
Tucumán	89,3
Otras provincias del Norte	63,9
Otras provincias del Centro y del Oeste	79,2
Otras provincias del Sur	58,1

**CUADROS Y GRÁFICOS DE LA
EVOLUCIÓN MENSUAL DEL SECTOR**

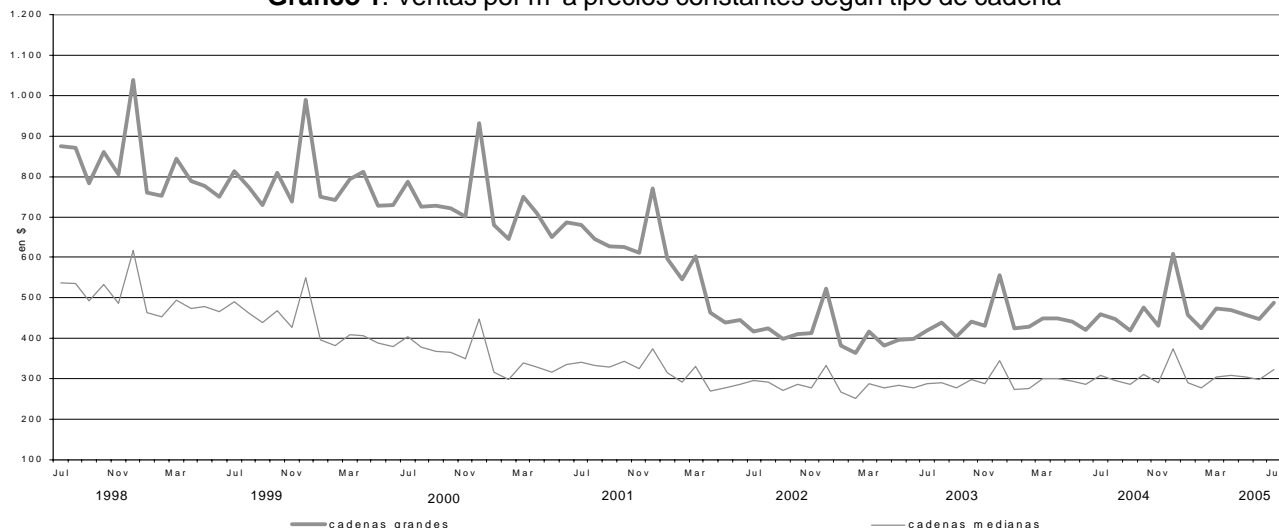
Cuadro 1. Ventas a precios corrientes y ventas por m² a precios corrientes y a precios constantes.
Evolución mensual según tipo de cadena

Período	Ventas a precios corrientes		Ventas por m ²			
	Monto en miles de pesos	Índice base 1997 = 100	a precios corrientes		a precios constantes	
			Monto en pesos	Índice base 1997 = 100	Monto en pesos	Índice base 1997 = 100
Todas las cadenas						
1996	12.609.618	94,3	969	110,9	945	108,2
1997	13.377.441	100,0	874	100,0	873	100,0
1998	14.592.135	109,1	810	92,7	797	91,2
1999	14.389.922	107,6	702	80,3	716	82,0
2000	14.339.548	107,2	643	73,6	671	76,8
2001	13.508.069	101,0	558	63,8	588	67,3
2002	15.101.667	112,9	617	70,6	490	49,3
2003	16.553.387	123,7	673	77,0	388	44,4
2004	18.254.647	136,5	734	84,0	416	47,6
1998 Enero	1.127.049	101,1	799	91,4	802	91,9
Febrero	1.094.102	98,1	771	88,2	769	88,1
Marzo	1.230.808	110,4	853	97,6	845	96,8
Abril	1.171.945	105,1	810	92,7	796	91,1
Mayo	1.219.223	109,4	840	96,1	821	94,0
Junio	1.149.118	103,1	786	89,9	767	87,8
Julio	1.218.471	109,3	819	93,7	797	91,2
Agosto	1.238.898	111,1	816	93,4	795	91,0
Setiembre	1.139.667	102,2	732	83,8	716	81,9
Octubre	1.269.560	113,9	803	91,9	786	90,0
Noviembre	1.188.076	106,6	745	85,2	732	83,8
Diciembre	1.545.218	138,6	943	107,9	936	107,2
1999 Enero	1.141.847	102,4	691	79,1	688	78,8
Febrero	1.118.033	100,3	676	77,3	679	77,8
Marzo	1.252.875	112,4	756	86,5	759	86,9
Abril	1.179.893	105,8	709	81,1	711	81,4
Mayo	1.175.157	105,4	698	79,9	705	80,7
Junio	1.143.676	102,6	673	77,0	682	78,1
Julio	1.241.384	111,4	719	82,3	736	84,3
Agosto	1.173.430	105,3	681	77,9	699	80,1
Septiembre	1.113.239	99,9	640	73,2	660	75,5
Octubre	1.237.326	111,0	705	80,7	728	83,4
Noviembre	1.121.848	100,6	636	72,8	663	75,9
Diciembre	1.491.214	133,8	843	96,5	882	101,0
2000 Enero	1.118.659	100,3	638	73,0	666	76,3
Febrero	1.105.564	99,2	629	72,0	656	75,1
Marzo	1.210.109	108,6	676	77,3	701	80,2
Abril	1.229.452	110,3	685	78,4	713	81,6
Mayo	1.124.847	100,9	621	71,1	645	73,8
Junio	1.135.386	101,8	619	70,8	644	73,8
Julio	1.235.796	110,9	663	75,9	692	79,2
Agosto	1.157.266	103,8	615	70,4	640	73,3
Septiembre	1.164.106	104,4	608	69,6	633	72,5
Octubre	1.192.914	107,0	613	70,1	635	72,7
Noviembre	1.141.618	102,4	584	66,8	614	70,3
Diciembre	1.523.831	136,7	762	87,2	810	92,7
2001 Enero	1.114.821	100,0	556	63,6	588	67,3
Febrero	1.060.155	95,1	528	60,4	558	63,9
Marzo	1.233.464	110,6	613	70,1	645	73,9
Abril	1.178.262	105,7	587	67,2	613	70,2
Mayo	1.089.388	97,7	543	62,1	567	64,9
Junio	1.145.241	102,7	569	65,1	599	68,6
Julio	1.144.406	102,7	567	64,9	586	68,3
Agosto	1.094.588	98,2	541	61,9	568	65,0
Septiembre	1.066.211	95,6	527	60,3	552	63,3
Octubre	1.060.937	95,2	527	60,3	556	63,7
Noviembre	1.028.565	92,3	509	58,2	539	61,7
Diciembre	1.292.031	115,9	633	72,4	672	76,9
2002 Enero	1.034.467	92,8	507	58,0	527	60,3
Febrero	1.026.395	92,1	504	57,7	483	55,3
Marzo	1.253.465	112,4	616	70,5	537	61,4
Abril	1.148.987	103,1	563	64,4	416	47,7
Mayo	1.198.573	107,5	587	67,2	401	45,9
Junio	1.279.237	114,8	626	71,6	406	46,5
Julio	1.274.664	114,3	629	72,0	389	44,6
Agosto	1.331.689	119,5	657	75,2	395	45,2
Septiembre	1.265.342	113,5	624	71,4	369	42,2
Octubre	1.300.079	116,6	641	73,3	381	43,7
Noviembre	1.323.366	118,7	648	74,1	381	43,6
Diciembre	1.665.403	149,4	810	92,7	480	54,9
2003 Enero	1.273.759	114,3	616	70,5	356	40,7
Febrero	1.238.102	111,1	599	68,5	339	38,8
Marzo	1.432.972	128,5	692	79,2	388	44,4
Abril	1.317.154	118,2	635	72,7	357	40,9
Mayo	1.337.991	120,0	652	74,6	370	42,3
Junio	1.314.284	117,9	640	73,2	370	42,4
Julio	1.360.037	122,0	674	77,1	388	44,4
Agosto	1.423.336	127,7	704	80,5	404	46,2
Septiembre	1.279.170	114,7	629	72,0	374	42,8
Octubre	1.397.585	125,4	685	78,4	406	46,5
Noviembre	1.402.050	125,8	687	78,6	396	45,3
Diciembre	1.776.947	159,4	866	99,1	504	57,8
2004 Enero	1.387.048	124,4	675	77,2	388	44,4
Febrero	1.396.486	125,3	681	77,9	391	44,8
Marzo	1.451.252	130,2	705	80,7	413	47,3
Abril	1.468.286	131,7	708	81,0	412	47,2
Mayo	1.461.202	131,1	702	80,3	406	46,4
Junio	1.423.438	127,7	688	78,7	387	44,3
Julio	1.553.311	139,3	748	85,6	421	48,3
Agosto	1.516.805	136,1	733	83,9	409	46,9
Septiembre	1.437.883	129,0	695	79,5	386	44,2
Octubre	1.627.785	146,0	782	89,5	435	49,8
Noviembre	1.476.899	132,5	709	81,1	395	45,2
Diciembre	2.054.252	184,3	985	112,7	549	62,9
2005 Enero	1.586.610	142,3	758	86,7	416	47,6
Febrero	1.492.648	133,9	713	81,6	387	44,3
Marzo	1.684.236	151,1	808	92,4	430	49,2
Abril	1.677.732	150,5	805	92,1	428	49,0
Mayo	1.630.845	146,3	775	88,7	420	48,0
Junio	1.644.462	147,5	781	89,4	410	46,9
Julio	1.818.530	163,1	864	98,9	447	51,2

Cuadro 1. (continuación)

Período	Ventas a precios corrientes		Ventas por m ²			
	Monto en miles de pesos	Índice base 1997 = 100	a precios corrientes		a precios constantes	
			Monto en pesos	Índice base 1997 = 100	Monto en pesos	Índice base 1997 = 100
Cadenas grandes						
1996	10.339.372	92,9	1.116	113,2	1.088	110,4
1997	11.130.310	100,0	986	100,0	986	100,0
1998	12.309.872	110,6	895	90,8	881	89,4
1999	12.084.493	108,6	779	79,0	794	80,5
2000	12.302.189	110,5	730	74,0	762	77,3
2001	11.605.418	104,3	639	64,8	673	68,3
2002	12.613.554	113,3	677	68,7	473	48,0
2003	13.640.474	122,6	729	73,9	420	42,6
2004	14.962.135	134,4	803	81,4	455	46,2
2003 Julio	1.117.503	120,5	729	73,9	420	42,6
Agosto	1.175.182	126,7	767	77,8	440	44,6
Septiembre	1.048.796	113,1	680	69,0	404	41,0
Octubre	1.148.038	123,8	745	75,6	441	44,8
Noviembre	1.152.883	124,3	748	75,9	431	43,7
Diciembre	1.475.453	159,1	956	97,0	557	56,5
2004 Enero	1.144.073	123,3	741	75,2	426	43,2
Febrero	1.152.052	124,2	747	75,8	429	43,5
Marzo	1.187.885	128,1	769	78,0	450	45,7
Abril	1.203.930	129,8	772	78,3	450	45,6
Mayo	1.198.460	129,2	765	77,6	442	44,8
Junio	1.159.867	125,0	747	75,8	420	42,6
Julio	1.268.816	136,8	816	82,8	460	46,6
Agosto	1.240.002	133,7	801	81,2	447	45,4
Septiembre	1.169.524	126,1	756	76,7	420	42,6
Octubre	1.334.557	143,9	858	87,0	477	48,4
Noviembre	1.203.319	129,7	773	78,4	431	43,7
Diciembre	1.699.650	183,2	1.092	110,8	609	61,8
2005 Enero	1.305.231	140,7	836	84,8	459	46,5
Febrero	1.220.409	131,6	782	79,3	425	43,1
Marzo	1.380.302	148,8	890	90,3	474	48,0
Abril	1.369.284	147,6	883	89,6	469	47,6
Mayo	1.331.424	143,5	847	85,9	459	46,5
Junio	1.340.299	144,5	853	86,5	448	45,4
Julio	1.485.584	160,2	945	95,8	489	49,6
Cadenas medianas						
1996	2.270.246	101,0	606	108,4	591	105,7
1997	2.247.131	100,0	559	100,0	559	100,0
1998	2.282.263	101,6	535	95,7	526	94,1
1999	2.305.429	102,6	463	82,8	472	84,5
2000	2.037.359	90,7	373	66,7	390	69,7
2001	1.902.651	84,7	315	56,4	332	59,3
2002	2.488.113	110,7	428	76,6	294	52,6
2003	2.912.913	129,6	497	88,9	286	51,2
2004	3.292.512	146,5	528	94,5	300	53,6
2003 Julio	242.534	129,5	500	89,4	288	51,5
Agosto	248.154	132,5	507	90,7	291	52,0
Septiembre	230.374	123,0	468	83,7	278	49,8
Octubre	249.547	133,3	502	89,8	297	53,2
Noviembre	249.167	133,1	500	89,4	288	51,5
Diciembre	301.494	161,0	592	105,9	345	61,7
2004 Enero	242.975	129,8	476	85,2	274	49,0
Febrero	244.434	130,5	481	86,0	276	49,4
Marzo	263.367	140,6	513	91,8	301	53,8
Abril	264.356	141,2	515	92,1	300	53,7
Mayo	262.742	140,3	509	91,1	294	52,6
Junio	263.571	140,8	509	91,1	286	51,2
Julio	284.495	151,9	546	97,7	308	55,0
Agosto	276.803	147,8	531	95,0	297	53,1
Septiembre	268.359	143,3	514	91,9	285	51,0
Octubre	293.228	156,6	558	99,8	310	55,5
Noviembre	273.580	146,1	519	92,8	289	51,7
Diciembre	354.602	189,4	671	120,0	374	66,9
2005 Enero	281.379	150,3	528	94,5	290	51,8
Febrero	272.239	145,4	511	91,4	278	49,6
Marzo	303.934	162,3	571	102,1	304	54,4
Abril	308.448	164,7	579	103,6	308	55,0
Mayo	299.421	159,9	562	100,5	304	54,4
Junio	304.163	162,4	570	102,0	299	53,5
Julio	332.946	177,8	625	111,8	323	57,8

Gráfico 1. Ventas por m² a precios constantes según tipo de cadena



Cuadro 2. Ventas a precios corrientes y ventas por m² a precios corrientes .
Variaciones respecto a períodos anteriores, según tipo de cadena

Período	Tipo de cadena	Ventas a precios corrientes		Variación %		
		Monto en miles de pesos	Índice base 1997=100	respecto al mes anterior	respecto a igual mes del año anterior	del acumulado desde enero hasta mayo del mismo año respecto a igual acumulado del año anterior
Julio de 2005	Todas las cadenas	1.818.530	163,1	10,6	17,1	13,7
	Cadenas grandes	1.485.584	160,2	10,8	17,1	13,4
	Cadenas medianas	332.946	177,8	9,5	17,0	15,1

Período	Tipo de cadena	Ventas por m ² a precios corrientes		Variación %		
		Monto en pesos	Índice base 1997=100	respecto al mes anterior	respecto a igual mes del año anterior	del acumulado desde enero hasta mayo del mismo año respecto a igual acumulado del año anterior
Julio de 2005	Todas las cadenas	864	98,9	10,6	15,5	12,2
	Cadenas grandes	945	95,8	10,8	15,8	12,7
	Cadenas medianas	625	111,8	9,6	14,5	11,2

Cuadro 3. Ventas a precios corrientes por jurisdicción, según grupos de artículos
Julio de 2005

Grupos de artículos	Buenos Aires							
	Total		Ciudad de Buenos Aires		24 partidos de la provincia de Buenos Aires		Resto de Buenos Aires	
	en miles de pesos	%	en miles de pesos	%	en miles de pesos	%	en miles de pesos	%
Total	1.818.530	100	376.643	100	504.134	100	216.880	100
Alimentos y bebidas	1.238.702	68	262.405	70	330.205	65	148.917	69
Bebidas	181.169	10	41.175	11	56.553	11	22.164	10
Almacén	446.114	25	79.108	21	117.516	23	54.376	25
Panadería	55.388	3	15.545	4	15.074	3	6.856	3
Lacteos	228.616	13	53.771	14	62.978	12	28.730	13
Carnes	228.455	13	45.177	12	52.636	10	25.152	12
Verdulería y frutería	68.667	4	18.933	5	16.451	3	8.453	4
Alimentos preparados y rotisería	30.293	2	8.696	2	8.997	2	3.186	1
Artículos de limpieza y perfumería	272.749	15	54.118	14	76.114	15	33.228	15
Indumentaria, calzado y textiles para el hogar	51.221	3	7.744	2	13.894	3	6.576	3
Electrónicos y artículos para el hogar	107.232	6	21.397	6	38.652	8	12.110	6
Otros	148.626	8	30.979	8	45.269	9	16.049	7

Cuadro 3. (continuación)

Grupos de artículos	Córdoba		Chubut		Entre Ríos	
	en miles de pesos	%	en miles de pesos	%	en miles de pesos	%
Total	131.592	100	47.843	100	26.098	100
Alimentos y bebidas	87.516	67	35.273	74	16.060	62
Bebidas	12.564	10	4.500	9	2.299	9
Almacén	32.237	24	13.082	27	6.057	23
Panadería	2.333	2	1.399	3	915	4
Lacteos	14.669	11	6.522	14	2.883	11
Carnes	20.439	16	6.528	14	2.565	10
Verdulería y frutería	3.706	3	2.473	5	960	4
Alimentos preparados y rotisería	1.568	1	769	2	381	1
Artículos de limpieza y perfumería	17.384	13	7.813	16	3.877	15
Indumentaria, calzado y textiles para el hogar	4.297	3	1.643	3	1.096	4
Electrónicos y artículos para el hogar	10.742	8	687	1	1.507	6
Otros	11.653	9	2.427	5	3.558	14

Cuadro 3. (continuación)

Grupos de artículos	Mendoza		Neuquén	
	en miles de pesos	%	en miles de pesos	%
Total	125.156	100	53.094	100
Alimentos y bebidas	89.152	71	36.322	68
Bebidas	7.807	6	4.983	9
Almacén	40.590	32	14.061	26
Panadería	2.796	2	1.320	2
Lacteos	12.933	10	5.673	11
Carnes	21.072	17	6.860	13
Verdulería y frutería	2.684	2	2.182	4
Alimentos preparados y rotisería	1.270	1	1.243	2
Artículos de limpieza y perfumería	20.133	16	7.862	15
Indumentaria, calzado y textiles para el hogar	3.080	2	2.360	4
Electrónicos y artículos para el hogar	4.692	4	1.303	2
Otros	8.099	6	5.247	10

Cuadro 3. (continuación)

Grupos de artículos	Salta		Tucumán		Santa Fe	
	en miles de pesos	%	en miles de pesos	%	en miles de pesos	%
Total	18.798	100	95.901	100	31.226	100
Alimentos y bebidas	12.384	66	62.718	65	19.929	64
Bebidas	1.156	6	9.162	10	2.554	8
Almacén	3.881	21	24.167	25	6.779	22
Panadería	475	3	3.096	3	589	2
Lacteos	2.274	12	10.591	11	3.960	13
Carnes	4.046	22	10.117	11	5.220	17
Verdulería y frutería	335	2	4.275	4	575	2
Alimentos preparados y rotisería	217	1	1.310	1	252	1
Artículos de limpieza y perfumería	3.283	17	13.214	14	5.022	16
Indumentaria, calzado y textiles para el hogar	520	3	3.558	4	974	3
Electrónicos y artículos para el hogar	1.220	6	5.995	6	1.976	6
Otros	1.391	7	10.416	11	3.325	11

Cuadro 3. (conclusión)

Grupos de artículos	Otras provincias del norte ¹		Otras provincias del centro y del oeste ²		Otras provincias del sur ³	
	en miles de pesos	%	en miles de pesos	%	en miles de pesos	%
Total	54.248	100	41.231	100	95.686	100
Alimentos y bebidas	38.788	72	29.000	70	70.033	73
Bebidas	4.254	8	2.534	6	9.464	10
Almacén	15.322	28	12.700	31	26.238	27
Panadería	1.746	3	886	2	2.358	2
Lacteos	6.391	12	4.577	11	12.664	13
Carnes	8.928	16	6.939	17	12.776	13
Verdulería y frutería	1.294	2	986	2	5.360	6
Alimentos preparados y rotisería	853	2	378	1	1.173	1
Artículos de limpieza y perfumería	7.598	14	7.575	18	15.528	16
Indumentaria, calzado y textiles para el hogar	1.396	3	710	2	3.373	4
Electrónicos y artículos para el hogar	2.670	5	1.811	4	2.470	3
Otros	3.796	7	2.135	5	4.282	4

¹Comprende las provincias de Corrientes, Chaco, Formosa, Jujuy, Misiones y Santiago del Estero.

²Comprende las provincias de Catamarca, La Rioja, San Juan y San Luis.

³Comprende las provincias de La Pampa, Rio Negro, Santa Cruz y Tierra del Fuego.

Cuadro 4. Ventas a precios corrientes por grupos de artículos, según jurisdicción

Período	Grupos de artículos										Otros	
	Total	Bebidas	Almacén	Panadería	Lácteos	Carnes	Verdulería y frutería	Alimentos preparados y rotisería	Artículos de limpieza y perfumería	Indumentaria, calzado y textiles para el hogar		Electrónicos y artículos para el hogar
Total						en miles de pesos						
2005	1.492.648	165.277	358.758	46.030	176.611	189.605	65.784	27.302	234.808	40.842	69.100	118.531
Febrero	1.684.236	173.343	448.705	50.726	197.610	216.486	70.002	30.154	253.995	41.439	77.751	124.025
Marzo	1.677.732	172.388	428.358	51.335	202.007	222.760	67.559	30.180	260.158	43.612	90.274	109.101
Abril	1.630.845	162.523	421.278	50.599	201.520	210.612	64.908	29.774	243.611	43.479	91.252	111.289
Mayo	1.644.462	166.440	424.524	50.825	202.574	211.100	63.626	29.829	246.196	45.517	93.470	110.361
Junio	1.818.530	181.169	446.114	55.388	228.616	228.455	68.667	30.293	272.749	51.221	107.232	148.626
Julio												
Ciudad de Buenos Aires												
2005	289.975	34.658	63.666	11.868	36.964	36.259	17.179	8.592	43.419	5.850	13.073	18.447
Febrero	350.188	39.841	85.685	14.031	43.642	43.954	19.386	10.173	49.629	6.335	15.657	21.855
Marzo	356.362	40.012	83.301	14.757	45.764	46.531	19.357	10.277	51.142	6.885	18.323	20.013
Abril	349.486	38.399	83.847	14.665	44.834	43.991	18.518	10.096	49.728	6.767	18.680	19.961
Mayo	347.771	39.620	83.774	14.480	45.480	43.550	17.761	9.913	49.620	6.814	17.645	19.114
Junio	376.643	41.175	79.108	15.545	53.771	45.177	18.933	8.696	54.118	7.744	21.397	30.979
Julio												
24 partidos de la Provincia de Buenos Aires												
2005	403.170	50.518	92.570	11.738	47.929	43.828	15.697	7.526	64.151	10.776	23.214	35.223
Febrero	463.786	54.691	118.972	13.355	53.721	52.226	16.794	8.258	70.088	11.064	26.734	37.883
Marzo	464.889	56.567	113.919	14.931	54.931	51.965	15.926	8.319	74.766	11.313	31.597	31.902
Abril	445.893	51.339	112.604	13.358	55.086	47.812	14.913	8.375	66.846	11.178	31.412	32.970
Mayo	445.236	51.660	111.973	13.380	54.029	48.071	14.674	8.420	67.602	11.999	30.905	32.523
Junio	504.134	56.553	117.516	15.074	62.978	52.636	16.451	8.997	76.114	13.894	38.652	45.269
Julio												
Resto de Buenos Aires												
2005	206.591	24.343	48.986	7.402	26.032	24.167	9.697	3.209	32.442	5.969	8.085	16.259
Febrero	214.296	22.693	56.089	7.210	26.325	25.795	9.332	3.226	32.671	5.837	8.918	16.200
Marzo	205.558	21.382	50.507	6.906	26.948	26.001	8.538	2.980	32.536	5.678	10.439	13.643
Abril	200.852	20.179	50.479	6.828	26.807	23.951	8.121	3.011	31.238	5.722	10.779	13.737
Mayo	201.078	20.661	50.067	6.718	27.098	23.907	7.968	2.966	31.031	5.799	11.087	13.776
Junio	216.880	22.164	54.376	6.856	28.730	25.152	8.453	3.186	33.228	6.576	12.110	16.049
Julio												
Córdoba												
2005	107.867	11.201	25.237	1.873	12.428	15.139	3.686	1.297	15.776	3.337	7.282	10.611
Febrero	116.141	10.831	30.738	1.936	13.404	16.357	3.794	1.306	16.273	3.033	8.416	10.053
Marzo	116.815	10.293	30.584	2.054	13.345	17.230	3.500	1.519	16.045	3.515	9.195	9.535
Abril	114.510	10.540	27.402	2.071	13.611	19.042	3.362	1.327	15.194	3.485	8.954	9.522
Mayo	121.052	11.284	29.320	2.156	14.156	19.097	3.337	1.360	15.891	3.920	10.680	9.851
Junio	131.592	12.564	32.237	2.333	14.669	20.439	3.706	1.568	17.384	4.297	10.742	11.653
Julio												
Chubut												
2005	38.305	4.011	10.094	1.174	5.034	4.922	2.102	628	6.568	1.223	495	2.054
Febrero	41.854	3.954	12.101	1.100	5.572	5.156	2.105	657	7.050	1.501	578	2.080
Marzo	42.888	3.949	11.846	1.237	5.801	5.801	2.143	661	7.231	1.562	725	1.929
Abril	42.407	3.800	11.831	1.223	5.825	5.599	2.259	649	6.818	1.636	684	2.083
Mayo	44.048	4.020	12.193	1.305	6.076	5.882	2.434	675	7.074	1.549	648	2.192
Junio	47.843	4.500	13.082	1.399	6.522	6.528	2.473	769	7.813	1.643	687	2.427
Julio												

Cuadro 4. (continuación)

Período	Grupos de artículos											Total	Bebidas	Almacén	Panadería	Lácteos	Carnes	Verdulería y frutería	Alimentos preparados y rotisería	Artículos de limpieza y perfumería	Indumentaria, calzado y textiles para el hogar	Electrónicos y artículos para el hogar	Otros	
	en miles de pesos																							
Entre Ríos	21.374	2.137	4.758	756	2.186	2.383	1.007	358	3.212	745	980	2.852	2005 Febrero	2.137	4.758	756	2.186	2.383	1.007	358	3.212	745	980	2.852
Marzo	23.146	2.132	5.971	814	2.390	2.401	1.062	399	3.472	785	1.065	2.655	Marzo	2.132	5.971	814	2.390	2.401	1.062	399	3.472	785	1.065	2.655
Abril	22.864	2.019	5.669	812	2.373	2.483	954	404	3.502	894	1.296	2.458	Abril	2.019	5.669	812	2.373	2.483	954	404	3.502	894	1.296	2.458
Mayo	22.304	1.909	5.655	802	2.366	2.267	878	397	3.341	919	1.239	2.531	Mayo	1.909	5.655	802	2.366	2.267	878	397	3.341	919	1.239	2.531
Junio	22.546	1.972	5.573	824	2.352	2.250	866	403	3.331	936	1.439	2.600	Junio	1.972	5.573	824	2.352	2.250	866	403	3.331	936	1.439	2.600
Julio	26.098	2.299	6.057	915	2.883	2.565	960	381	3.877	1.096	1.507	3.558	Julio	2.299	6.057	915	2.883	2.565	960	381	3.877	1.096	1.507	3.558
Mendoza	102.677	7.398	31.734	2.477	10.300	17.374	2.189	1.006	18.035	2.469	2.916	6.779	2005 Febrero	7.398	31.734	2.477	10.300	17.374	2.189	1.006	18.035	2.469	2.916	6.779
Marzo	116.202	7.332	38.732	2.802	11.644	19.925	2.470	1.088	19.157	2.595	3.043	7.414	Marzo	7.332	38.732	2.802	11.644	19.925	2.470	1.088	19.157	2.595	3.043	7.414
Abril	115.193	6.942	37.554	2.445	11.856	20.347	2.405	1.106	19.083	2.729	4.086	6.640	Abril	6.942	37.554	2.445	11.856	20.347	2.405	1.106	19.083	2.729	4.086	6.640
Mayo	109.530	6.527	35.650	2.390	11.538	18.633	2.364	1.093	17.381	2.749	4.410	6.795	Mayo	6.527	35.650	2.390	11.538	18.633	2.364	1.093	17.381	2.749	4.410	6.795
Junio	111.942	6.808	36.566	2.440	11.727	18.734	2.344	1.074	17.939	3.021	4.530	6.759	Junio	6.808	36.566	2.440	11.727	18.734	2.344	1.074	17.939	3.021	4.530	6.759
Julio	125.156	7.807	40.590	2.796	12.933	21.072	2.684	1.270	20.133	3.080	4.692	8.099	Julio	7.807	40.590	2.796	12.933	21.072	2.684	1.270	20.133	3.080	4.692	8.099
Neuquén	43.752	4.665	10.545	1.051	4.411	5.401	1.911	1.020	6.832	1.866	887	5.163	2005 Febrero	4.665	10.545	1.051	4.411	5.401	1.911	1.020	6.832	1.866	887	5.163
Marzo	47.150	4.379	12.642	1.136	4.796	6.035	1.892	1.041	7.245	2.075	947	4.962	Marzo	4.379	12.642	1.136	4.796	6.035	1.892	1.041	7.245	2.075	947	4.962
Abril	45.832	4.279	12.208	1.114	4.865	6.140	1.863	1.023	7.124	2.157	1.042	4.017	Abril	4.279	12.208	1.114	4.865	6.140	1.863	1.023	7.124	2.157	1.042	4.017
Mayo	41.457	4.026	8.387	1.108	4.981	5.813	1.897	1.033	6.833	2.167	1.086	4.126	Mayo	4.026	8.387	1.108	4.981	5.813	1.897	1.033	6.833	2.167	1.086	4.126
Junio	42.264	4.189	8.525	1.151	5.086	5.950	1.963	1.054	6.880	2.155	1.103	4.208	Junio	4.189	8.525	1.151	5.086	5.950	1.963	1.054	6.880	2.155	1.103	4.208
Julio	53.094	4.983	14.061	1.320	5.673	6.860	2.182	1.243	7.862	2.360	1.303	5.247	Julio	4.983	14.061	1.320	5.673	6.860	2.182	1.243	7.862	2.360	1.303	5.247
Salta	15.551	995	2.943	366	1.654	3.509	303	170	2.930	470	977	1.234	2005 Febrero	995	2.943	366	1.654	3.509	303	170	2.930	470	977	1.234
Marzo	16.764	1.019	3.716	398	2.027	3.674	342	169	3.151	324	798	1.146	Marzo	1.019	3.716	398	2.027	3.674	342	169	3.151	324	798	1.146
Abril	16.837	1.001	3.481	427	2.111	4.060	332	167	3.017	306	903	1.032	Abril	1.001	3.481	427	2.111	4.060	332	167	3.017	306	903	1.032
Mayo	16.391	939	3.447	427	2.059	3.707	301	158	2.924	311	1.027	1.091	Mayo	939	3.447	427	2.059	3.707	301	158	2.924	311	1.027	1.091
Junio	16.810	1.018	3.417	440	2.076	3.781	313	169	2.967	417	1.135	1.077	Junio	1.018	3.417	440	2.076	3.781	313	169	2.967	417	1.135	1.077
Julio	18.798	1.156	3.881	475	2.274	4.046	335	217	3.283	520	1.220	1.391	Julio	1.156	3.881	475	2.274	4.046	335	217	3.283	520	1.220	1.391
Santa Fe	77.292	7.866	19.975	2.465	7.737	8.487	3.918	1.263	10.808	2.660	3.986	8.127	2005 Febrero	7.866	19.975	2.465	7.737	8.487	3.918	1.263	10.808	2.660	3.986	8.127
Marzo	87.013	8.796	23.941	2.742	8.780	9.982	4.301	1.437	11.919	2.665	4.298	8.152	Marzo	8.796	23.941	2.742	8.780	9.982	4.301	1.437	11.919	2.665	4.298	8.152
Abril	88.085	8.764	23.710	2.810	8.972	10.015	4.299	1.434	12.472	2.976	4.999	7.634	Abril	8.764	23.710	2.810	8.972	10.015	4.299	1.434	12.472	2.976	4.999	7.634
Mayo	85.494	8.383	23.152	2.729	8.768	9.444	4.064	1.364	11.954	2.912	4.917	7.807	Mayo	8.383	23.152	2.729	8.768	9.444	4.064	1.364	11.954	2.912	4.917	7.807
Junio	86.021	8.503	23.489	2.806	8.935	9.402	3.929	1.458	11.980	2.978	4.987	7.554	Junio	8.503	23.489	2.806	8.935	9.402	3.929	1.458	11.980	2.978	4.987	7.554
Julio	95.901	9.162	24.167	3.096	10.591	10.117	4.275	1.310	13.214	3.558	5.995	10.416	Julio	9.162	24.167	3.096	10.591	10.117	4.275	1.310	13.214	3.558	5.995	10.416
Tucumán	25.690	2.119	5.319	474	2.828	4.464	708	210	4.557	862	1.934	2.215	2005 Febrero	2.119	5.319	474	2.828	4.464	708	210	4.557	862	1.934	2.215
Marzo	28.605	2.335	6.770	545	3.491	4.772	769	216	4.830	659	1.917	2.301	Marzo	2.335	6.770	545	3.491	4.772	769	216	4.830	659	1.917	2.301
Abril	27.844	2.406	6.183	553	3.627	5.118	727	212	4.728	671	1.574	2.045	Abril	2.406	6.183	553	3.627	5.118	727	212	4.728	671	1.574	2.045
Mayo	27.205	2.271	6.127	546	3.618	4.679	686	218	4.466	655	1.838	2.101	Mayo	2.271	6.127	546	3.618	4.679	686	218	4.466	655	1.838	2.101
Junio	27.931	2.288	6.213	552	3.665	4.552	707	223	4.441	990	2.298	2.002	Junio	2.288	6.213	552	3.665	4.552	707	223	4.441	990	2.298	2.002
Julio	31.226	2.554	6.779	589	3.960	5.220	575	252	5.022	974	1.976	3.325	Julio	2.554	6.779	589	3.960	5.220	575	252	5.022	974	1.976	3.325

Cuadro 4. (conclusión)

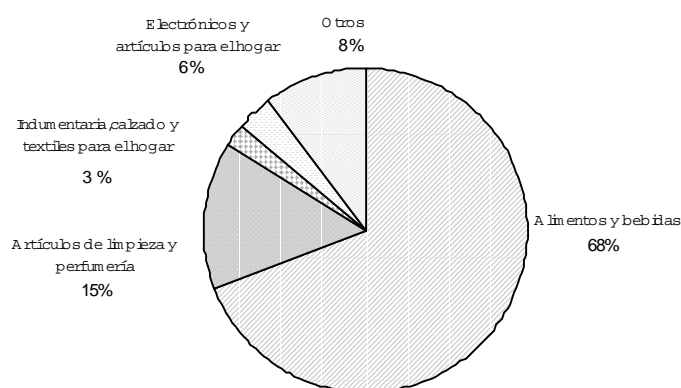
Periodo	Total	Grupos de artículos										
		Bebidas	Almacén	Panadería	Lácteos	Carnes	Verdulería y frutería	Alimentos preparados y rotisería	Artículos de limpieza y perfumería	Indumentaria, calzado y textiles para el hogar	Electrónicos y artículos para el hogar	Otros
Otras provincias del Norte¹												
2005 Febrero	45.724	3.880	11.787	1.634	5.297	7.643	1.620	724	6.255	1.035	2.479	3.370
Marzo	52.364	4.199	15.057	1.724	6.445	8.656	1.824	797	7.206	834	2.308	3.314
Abril	48.727	3.849	13.656	1.599	5.793	8.329	1.651	747	6.982	920	2.267	2.934
Mayo	49.670	3.985	13.966	1.555	6.467	8.177	1.719	719	6.617	951	2.419	3.095
Junio	49.722	3.806	14.010	1.594	6.092	8.044	1.462	747	6.889	1.091	2.767	3.220
Julio	54.248	4.254	15.322	1.746	6.391	8.928	1.294	853	7.598	1.396	2.670	3.796
Otras provincias del Centro y del Oeste²												
2005 Febrero	34.709	2.376	10.673	719	3.664	5.714	1.012	307	6.608	495	1.474	1.667
Marzo	39.088	2.370	13.069	806	4.240	6.329	1.108	339	7.111	517	1.315	1.884
Abril	38.280	2.307	11.905	818	4.295	6.829	1.055	322	7.014	536	1.524	1.675
Mayo	36.588	2.138	11.347	797	4.195	6.281	999	322	6.573	607	1.587	1.742
Junio	37.598	2.274	11.622	821	4.186	6.387	965	319	6.809	697	1.752	1.766
Julio	41.231	2.534	12.700	886	4.577	6.939	986	378	7.575	710	1.811	2.135
Otras provincias del Sur³												
2005 Febrero	79.971	9.110	20.471	2.033	10.147	10.315	4.755	992	13.215	3.085	1.318	4.530
Marzo	87.639	8.771	25.222	2.127	11.133	11.224	4.823	1.048	14.193	3.215	1.757	4.126
Abril	87.558	8.618	23.835	2.119	11.326	11.908	4.809	1.009	14.516	3.470	2.304	3.644
Mayo	89.058	8.088	27.384	2.100	11.365	11.216	4.827	1.012	13.698	3.420	2.220	3.728
Junio	90.443	8.337	27.782	2.158	11.616	11.493	4.903	1.048	13.742	3.151	2.494	3.719
Julio	95.686	9.464	26.238	2.358	12.664	12.776	5.360	1.173	15.528	3.373	2.470	4.282

¹Comprende las provincias de Corrientes, Chaco, Formosa, Jujuy, Misiones y Santiago del Estero

²Comprende las provincias de Catamarca, La Rioja, San Juan y San Luis

³Comprende las provincias de La Pampa, Rio Negro, Santa Cruz y Tierra del Fuego

Gráfico 2. Composición porcentual de las ventas a precios corrientes, por grupos de artículos.
Todas las cadenas. Julio de 2005



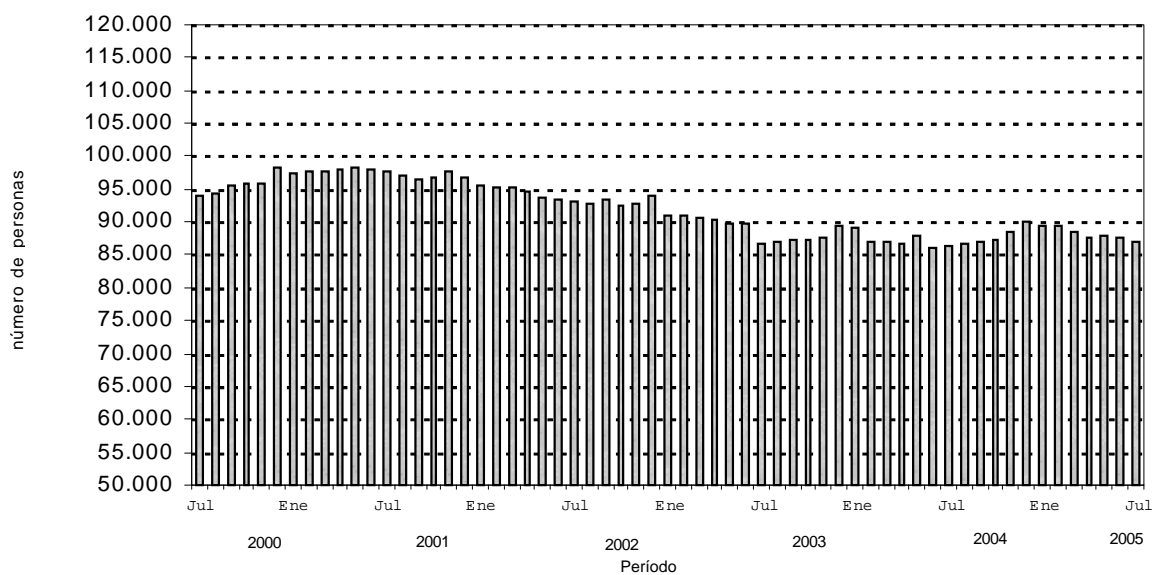
Cuadro 5. Ventas, ventas por boca, ventas por metro cuadrado y ventas por operación a precios corrientes, según jurisdicción

Período	Ventas totales en miles de pesos	Número de bocas	Ventas por boca en miles de pesos	Superficie del área de ventas en m ²	Ventas por m ² en pesos	Número de operaciones	Ventas por operación en pesos
Total							
2005 Febrero	1.492.648	1.429	1.045	2.093.887	713	56.001.967	26,7
Marzo	1.684.236	1.428	1.179	2.083.213	808	61.581.796	27,3
Abril	1.677.732	1.428	1.175	2.083.213	805	60.263.397	27,8
Mayo	1.630.845	1.428	1.142	2.104.896	775	58.328.652	28,0
Junio	1.644.462	1.429	1.151	2.105.546	781	57.581.711	28,6
Julio	1.818.530	1.428	1.273	2.104.846	864	61.470.871	29,6
Ciudad de Buenos Aires							
2005 Febrero	289.975	345	841	351.390	825	11.864.861	24,4
Marzo	350.188	345	1.015	351.390	997	13.424.387	26,1
Abril	356.362	345	1.033	351.390	1.014	13.190.815	27,0
Mayo	349.486	345	1.013	351.390	995	12.561.932	27,8
Junio	347.771	345	1.008	351.390	990	12.667.242	27,5
Julio	376.643	345	1.092	351.390	1.072	12.955.822	29,1
24 partidos de la provincia de Buenos Aires							
2005 Febrero	403.170	376	1.072	622.598	648	13.602.099	29,6
Marzo	463.786	376	1.233	622.598	745	15.414.275	30,1
Abril	464.889	376	1.236	622.598	747	14.883.918	31,2
Mayo	445.893	376	1.186	622.598	716	14.783.248	30,2
Junio	445.236	376	1.184	622.598	715	14.407.896	30,9
Julio	504.134	375	1.344	621.898	811	15.914.756	31,7
Resto de Buenos Aires							
2005 Febrero	206.591	227	910	315.938	654	6.934.676	29,8
Marzo	214.296	227	944	315.938	678	7.382.451	29,0
Abril	205.558	227	906	315.938	651	6.959.538	29,5
Mayo	200.852	227	885	315.938	636	6.696.609	30,0
Junio	201.078	227	886	315.938	636	6.559.607	30,7
Julio	216.880	227	955	315.938	686	6.726.962	32,2
Córdoba							
2005 Febrero	107.867	91	1.185	161.200	669	3.861.711	27,9
Marzo	116.141	90	1.290	150.526	772	4.175.093	27,8
Abril	116.815	90	1.298	150.526	776	4.171.592	28,0
Mayo	114.510	90	1.272	151.099	758	4.026.874	28,4
Junio	121.052	90	1.345	151.099	801	4.036.430	30,0
Julio	131.592	90	1.462	151.099	871	4.276.186	30,8
Chubut							
2005 Febrero	38.305	27	1.419	34.031	1.126	1.236.373	31,0
Marzo	41.854	27	1.550	34.031	1.230	1.308.145	32,0
Abril	42.888	27	1.588	34.031	1.260	1.307.953	32,8
Mayo	42.407	27	1.571	34.031	1.246	1.238.499	34,2
Junio	44.048	27	1.631	34.031	1.294	1.254.419	35,1
Julio	47.843	27	1.772	34.031	1.406	1.347.628	35,5

Cuadro 5. (conclusión)

Período	Ventas totales en miles de pesos	Número de bocas	Ventas por boca en miles de pesos	Superficie del área de ventas en m ²	Ventas por m ² en pesos	Número de operaciones	Ventas por operación en pesos
Entre Ríos							
2005 Febrero	21.374	16	1.336	34.850	613	1.003.758	21,3
Marzo	23.146	16	1.447	34.850	664	1.030.720	22,5
Abril	22.864	16	1.429	34.850	656	1.004.355	22,8
Mayo	22.304	16	1.394	34.850	640	950.720	23,5
Junio	22.546	17	1.326	35.500	635	942.097	23,9
Julio	26.098	17	1.535	35.500	735	1.038.158	25,1
Mendoza							
2005 Febrero	102.677	107	960	152.846	672	5.353.355	19,2
Marzo	116.202	107	1.086	152.846	760	5.770.461	20,1
Abril	115.193	107	1.077	152.846	754	5.973.224	19,3
Mayo	109.530	107	1.024	155.750	703	5.698.216	19,2
Junio	111.942	107	1.046	155.750	719	5.408.891	20,7
Julio	125.156	107	1.170	155.750	804	5.917.907	21,1
Neuquén							
2005 Febrero	43.752	33	1.326	52.943	826	1.564.313	28,0
Marzo	47.150	33	1.429	52.943	891	1.623.114	29,0
Abril	45.832	33	1.389	52.943	866	1.621.260	28,3
Mayo	41.457	33	1.256	52.943	783	1.341.996	30,9
Junio	42.264	33	1.281	52.943	798	1.327.691	31,8
Julio	53.094	33	1.609	52.943	1.003	1.726.306	30,8
Salta							
2005 Febrero	15.551	9	1.728	21.005	740	630.827	24,7
Marzo	16.764	9	1.863	21.005	798	686.292	24,4
Abril	16.837	9	1.871	21.005	802	678.158	24,8
Mayo	16.391	9	1.821	25.904	633	647.134	25,3
Junio	16.810	9	1.868	25.904	649	651.355	25,8
Julio	18.798	9	2.089	25.904	726	700.335	26,8
Santa Fe							
2005 Febrero	77.292	60	1.288	131.324	589	2.794.287	27,7
Marzo	87.013	60	1.450	131.324	663	3.029.065	28,7
Abril	88.085	60	1.468	131.324	671	2.942.757	29,9
Mayo	85.494	60	1.425	132.902	643	2.956.702	28,9
Junio	86.021	60	1.434	132.902	647	2.947.165	29,2
Julio	95.901	60	1.598	132.902	722	3.136.559	30,6
Tucumán							
2005 Febrero	25.690	11	2.335	34.244	750	945.301	27,2
Marzo	28.605	11	2.600	34.244	835	1.043.630	27,4
Abril	27.844	11	2.531	34.244	813	957.067	29,1
Mayo	27.205	11	2.473	38.654	704	921.735	29,5
Junio	27.931	11	2.539	38.654	723	942.546	29,6
Julio	31.226	11	2.839	38.654	808	1.002.634	31,1
Otras provincias del Norte¹							
2005 Febrero	45.724	31	1.475	71.017	644	1.791.991	25,5
Marzo	52.364	31	1.689	71.017	737	1.967.907	26,6
Abril	48.727	31	1.572	71.017	686	1.860.918	26,2
Mayo	49.670	31	1.602	75.034	662	1.805.695	27,5
Junio	49.722	31	1.604	75.034	663	1.819.387	27,3
Julio	54.248	31	1.750	75.034	723	1.985.828	27,3
Otras provincias del Centro y del Oeste²							
2005 Febrero	34.709	30	1.157	45.966	755	1.483.655	23,4
Marzo	39.088	30	1.303	45.966	850	1.641.229	23,8
Abril	38.280	30	1.276	45.966	833	1.688.270	22,7
Mayo	36.588	30	1.220	49.268	743	1.628.324	22,5
Junio	37.598	30	1.253	49.268	763	1.556.041	24,2
Julio	41.231	30	1.374	49.268	837	1.674.770	24,6
Otras provincias del Sur³							
2005 Febrero	79.971	66	1.212	64.535	1.239	2.934.760	27,2
Marzo	87.639	66	1.328	64.535	1.358	3.085.027	28,4
Abril	87.558	66	1.327	64.535	1.357	3.023.572	29,0
Mayo	89.058	66	1.349	64.535	1.380	3.070.968	29,0
Junio	90.443	66	1.370	64.535	1.401	3.060.944	29,5
Julio	95.686	66	1.450	64.535	1.483	3.067.020	31,2

¹Comprende las provincias de Corrientes, Chaco, Formosa, Jujuy, Misiones y Santiago del Estero²Comprende las provincias de Catamarca, La Rioja, San Juan y San Luis³Comprende las provincias de La Pampa, Río Negro, Santa Cruz y Tierra del Fuego

Gráfico 3. Evolución mensual del personal ocupado. Todas las cadenas**Cuadro 6. Personal ocupado asalariado, por categoría. Todas las cadenas**

Período	Total	Categorías	
		Gerentes, supervisores y otro personal jerárquico	Cajeros, administrativos, reposidores y otros
Número de personas			
Todas las cadenas			
2005 Febrero	89.288	12.579	76.709
Marzo	88.516	12.483	76.033
Abril	87.709	12.224	75.485
Mayo	87.961	12.707	75.254
Junio	87.681	12.616	75.065
Julio	86.889	12.420	74.469

Cuadro 7. Sueldos y salarios brutos y contribuciones patronales, por categoría. Todas las cadenas

Período	Categorías					
			Gerentes, supervisores y otro personal jerárquico		Cajeros, administrativos, reposidores y otros	
	Sueldos y salarios brutos	Contribuciones patronales	Sueldos y salarios brutos	Contribuciones patronales	Sueldos y salarios brutos	Contribuciones patronales
en miles de pesos						
2005 Febrero	92.081	21.615	27.335	6.546	64.746	15.069
Marzo	90.644	21.558	25.269	6.065	65.375	15.493
Abril	95.032	22.992	25.111	6.135	69.921	16.857
Mayo	95.230	23.123	26.094	6.317	69.136	16.806
Junio ¹	127.334	30.499	34.333	8.186	93.001	22.313
Julio	104.591	26.542	26.521	6.557	78.070	19.985

¹ Se incluye aguinaldo

Cuadro 8. Sueldos y salarios brutos promedio, por categoría. Todas las cadenas

Período	Total	Categorías	
		Gerentes, supervisores y otro personal jerárquico	Cajeros, administrativos, reposidores y otros
en pesos			
Todas las cadenas			
2005 Febrero	1.031	2.173	844
Marzo	1.024	2.024	860
Abril	1.083	2.054	926
Mayo	1.083	2.054	919
Junio ¹	1.452	2.721	1.239
Julio	1.204	2.135	1.048

¹ Se incluye aguinaldo

Cuadro 9. Cantidad de cadenas relevadas, por tipo de cadena

	Período	Cantidad de cadenas		
		Total	Grandes	Medianas
1997	Enero	89	15	74
	Febrero	89	15	74
	Marzo	86	15	71
	Abril	86	15	71
	Mayo	84	15	69
	Junio	84	15	69
	Julio	84	15	69
	Agosto	83	15	68
	Septiembre	83	15	68
	Octubre	82	15	67
	Noviembre	82	15	67
	Diciembre	82	15	67
1998	Enero	82	15	67
	Febrero	82	15	67
	Marzo	82	15	67
	Abril	82	15	67
	Mayo	81	15	66
	Junio	77	15	62
	Julio	78	13	65
	Agosto	76	13	63
	Septiembre	78	13	65
	Octubre	79	13	66
	Noviembre	79	13	66
	Diciembre	79	13	66
1999	Enero	80	13	67
	Febrero	81	13	68
	Marzo	81	13	68
	Abril	81	13	68
	Mayo	81	13	68
	Junio	81	13	68
	Julio	81	13	68
	Agosto	79	13	66
	Septiembre	77	13	64
	Octubre	77	13	64
	Noviembre	77	13	64
	Diciembre	77	13	64
2000	Enero	77	12	65
	Febrero	77	12	65
	Marzo	77	12	65
	Abril	77	12	65
	Mayo	77	12	65
	Junio	77	12	65
	Julio	77	11	66
	Agosto	77	11	66
	Septiembre	77	11	66
	Octubre	76	11	65
	Noviembre	76	11	65
	Diciembre	77	11	66
2001	Enero	77	11	66
	Febrero	77	11	66
	Marzo	77	11	66
	Abril	77	11	66
	Mayo	77	11	66
	Junio	77	11	66
	Julio	77	11	66
	Agosto	78	11	67
	Septiembre	78	11	67
	Octubre	78	11	67
	Noviembre	78	11	67
	Diciembre	78	11	67
2002	Enero	78	11	67
	Febrero	78	11	67
	Marzo	78	11	67
	Abril	78	11	67
	Mayo	78	11	67
	Junio	78	11	67
	Julio	76	11	65
	Agosto	75	11	64
	Septiembre	76	11	65
	Octubre	76	11	65
	Noviembre	76	11	65
	Diciembre	75	11	64
2003	Enero	74	11	63
	Febrero	73	11	62
	Marzo	71	11	60
	Abril	71	11	60
	Mayo	70	11	59
	Junio	71	11	60
	Julio	71	10	61
	Agosto	73	10	63
	Septiembre	73	10	63
	Octubre	74	10	64
	Noviembre	74	10	64
	Diciembre	74	10	64
2004	Enero	73	10	63
	Febrero	73	10	63
	Marzo	73	10	63
	Abril	73	10	63
	Mayo	73	10	63
	Junio	73	10	63
	Julio	73	10	63
	Agosto	73	10	63
	Septiembre	73	10	63
	Octubre	73	10	63
	Noviembre	73	10	63
	Diciembre	73	10	63
2005	Enero	73	10	63
	Febrero	73	10	63
	Marzo	73	10	63
	Abril	73	10	63
	Mayo	73	10	63
	Junio	73	10	63
	Julio	73	10	63

Cuadro 10. Evolución de los índices de ventas a precios constantes sin desestacionalizar. Índice base 1997=100

Período	1997	1998	1999	2000	2001	2002	2003	2004	2005
	100,0	107,3	109,7	111,9	106,3	78,7	71,5	77,7	
Enero	91,2	101,5	102,0	104,8	105,8	96,4	65,8	71,8	78,5
Febrero	89,7	97,9	100,8	103,4	100,5	88,3	62,9	72,2	73,1
Marzo	105,3	109,4	112,8	112,4	116,4	98,0	72,3	76,5	80,8
Abril	95,1	103,3	106,1	114,8	110,4	76,2	66,8	77,0	80,5
Mayo	98,6	106,9	106,5	104,7	102,0	73,4	68,4	76,1	79,8
Junio	95,4	100,6	104,0	106,0	108,2	74,5	68,5	72,2	77,9
Julio	97,5	106,3	113,9	115,7	107,9	70,8	70,7	78,9	85,0
Agosto	100,9	108,2	108,1	108,1	103,0	71,8	73,5	76,4	
Septiembre	92,2	99,9	103,0	108,8	100,3	67,0	68,5	71,8	
Octubre	99,8	111,4	114,7	110,9	100,5	69,3	74,6	81,8	
Noviembre	103,7	104,7	104,9	107,7	97,8	69,7	72,8	74,2	
Diciembre	130,5	137,6	139,9	145,2	123,0	88,4	93,1	103,3	

Cuadro 11. Variación interanual de los índices de ventas a precios constantes sin desestacionalizar. Índice base 1997=100

Período	1998	1999	2000	2001	2002	2003	2004	2005
	7,3	2,2	2,0	-5,0	-26,0	-9,1	8,7	
Enero	11,3	0,5	2,7	1,0	-8,9	-31,7	9,1	9,3
Febrero	9,1	3,0	2,6	-2,8	-12,1	-28,8	14,8	1,2
Marzo	3,9	3,1	-0,4	3,6	-15,8	-26,2	5,8	5,6
Abril	8,6	2,7	8,2	-3,8	-31,0	-12,3	15,3	4,5
Mayo	8,4	-0,4	-1,7	-2,6	-28,0	-6,8	11,3	4,9
Junio	5,5	3,4	1,9	2,1	-31,1	-8,1	5,4	7,9
Julio	9,0	7,1	1,6	-6,7	-34,4	-0,1	11,6	7,7
Agosto	7,2	-0,1	0,0	-4,7	-30,3	2,4	3,9	
Septiembre	8,4	3,1	5,6	-7,8	-33,2	2,2	4,8	
Octubre	11,6	3,0	-3,3	-9,4	-31,0	7,6	9,7	
Noviembre	1,0	0,2	2,7	-9,2	-28,7	4,4	1,9	
Diciembre	5,4	1,7	3,8	-15,3	-28,1	5,3	11,0	

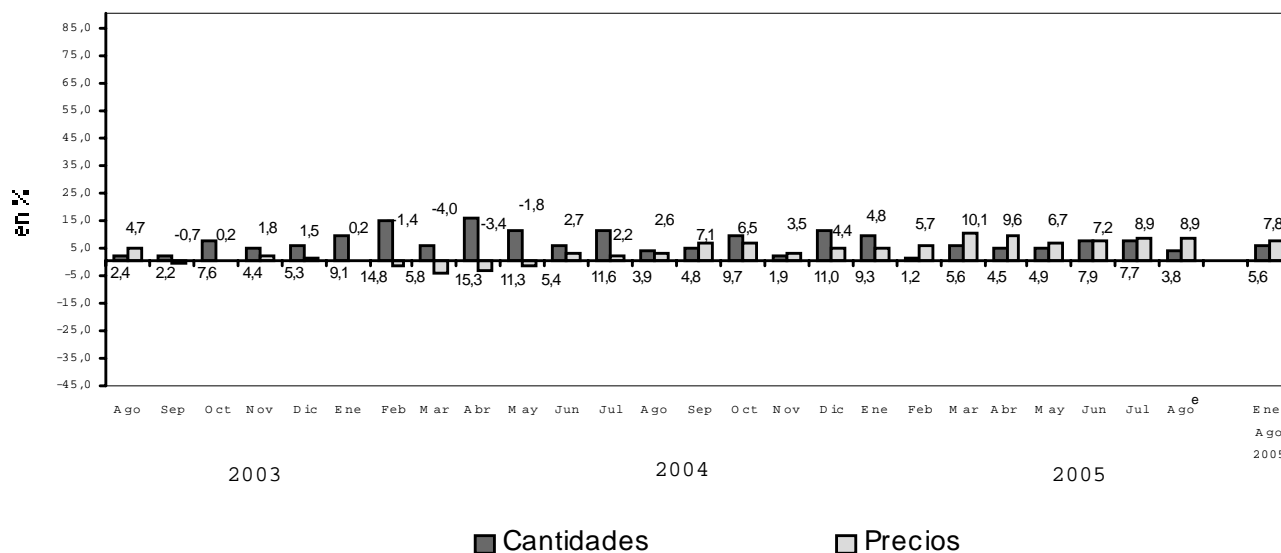
Cuadro 12. Evolución de los índices de precios implícitos de la Encuesta de Supermercados. Índice base 1997=100

Período	1997	1998	1999	2000	2001	2002	2003	2004	2005
	100,0	101,6	98,1	95,9	95,0	143,5	173,8	176,4	
Enero	99,6	99,6	100,4	95,8	94,6	96,2	173,5	173,9	182,3
Febrero	100,1	100,2	99,5	95,9	94,6	104,3	176,6	174,2	184,1
Marzo	99,8	100,9	99,6	96,5	95,0	114,8	177,9	170,7	187,9
Abril	99,9	101,8	99,7	96,1	95,7	135,2	177,7	171,7	188,2
Mayo	100,2	102,3	99,0	96,3	95,8	146,5	176,3	173,1	184,7
Junio	100,5	102,5	98,7	96,1	95,0	154,0	173,0	177,7	190,5
Julio	100,3	102,8	97,7	95,8	95,1	161,5	173,7	177,5	193,3
Agosto	100,7	102,7	97,4	96,1	95,3	166,5	174,4	179,0	
Septiembre	100,7	102,3	97,0	96,0	95,4	169,4	168,2	180,1	
Octubre	100,2	102,2	96,8	96,5	94,7	168,4	168,8	179,8	
Noviembre	99,5	101,8	95,9	95,1	94,4	170,4	173,5	179,5	
Diciembre	99,0	100,7	95,6	94,1	94,2	169,1	171,7	179,3	

Cuadro 13. Variación interanual de los índices de precios implícitos de la Encuesta de Supermercados. Índice base 1997=100

Período	1998	1999	2000	2001	2002	2003	2004	2005
	1,6	-3,4	-2,2	-0,9	51,1	21,1	1,5	
Enero	0,0	0,8	-4,6	-1,3	1,7	80,4	0,2	4,8
Febrero	0,1	-0,7	-3,6	-1,4	10,3	69,3	-1,4	5,7
Marzo	1,1	-1,3	-3,1	-1,6	20,8	55,0	-4,0	10,1
Abril	1,9	-2,1	-3,6	-0,4	41,3	31,4	-3,4	9,6
Mayo	2,1	-3,2	-2,7	-0,5	52,9	20,3	-1,8	6,7
Junio	2,0	-3,7	-2,6	-1,1	62,1	12,3	2,7	7,2
Julio	2,5	-5,0	-1,9	-0,7	69,8	7,6	2,2	8,9
Agosto	2,0	-5,2	-1,3	-0,8	74,7	4,7	2,6	
Septiembre	1,6	-5,2	-1,0	-0,6	77,6	-0,7	7,1	
Octubre	2,0	-5,3	-0,3	-1,9	77,8	0,2	6,5	
Noviembre	2,3	-5,8	-0,8	-0,7	80,5	1,8	3,5	
Diciembre	1,7	-5,1	-1,6	0,1	79,5	1,5	4,4	

Gráfico 4. Precios y cantidades, variación porcentual respecto a igual período del año anterior



Cuadro 14. Ventas de Supermercados. Series a precios corrientes, a precios constantes, desestacionalizada a precios constantes, tendencia y sus variaciones. Índices base 1997=100

Período	Precios Corrientes				Precios Constantes				Desestacionalizada a Precios Constantes				Tendencia Ciclo		
	Serie	Variaciones porcentuales		Serie	Variaciones porcentuales		Serie	Variaciones porcentuales		Serie	Variaciones porcentuales		Serie	Variaciones porcentuales	
		mensual	interanual		mensual	interanual		mensual	interanual		mensual	interanual		mensual	interanual
1996	Ene	85,1	-	84,9	-	91,4	-	91,4	-	91,4	-	91,4	-	0,1	-
	Feb	87,0	2,2	87,3	2,8	90,7	-0,8	90,7	-0,8	91,4	-0,6	91,4	-0,6	0,1	0,1
	Mar	97,8	12,5	97,5	11,7	91,2	0,6	91,2	0,6	91,5	3,2	91,5	3,2	0,0	0,0
	Abr	91,7	-6,3	91,1	-6,6	94,1	-2,6	94,1	-2,6	91,5	-1,5	91,5	-1,5	0,0	0,0
	May	89,3	-2,6	88,7	-2,6	92,7	4,5	92,7	4,5	91,4	1,7	91,4	1,7	-0,1	-0,1
	Jun	93,2	4,3	92,7	4,5	94,3	-1,1	94,3	-1,1	91,1	-0,4	91,1	-0,4	-0,3	-0,3
	Jul	92,9	-0,3	91,7	-1,1	93,9	3,5	93,9	3,5	91,0	0,7	91,0	0,7	-0,1	-0,1
	Ago	95,5	2,7	94,9	3,5	94,6	-9,5	94,6	-9,5	91,1	-2,7	91,1	-2,7	0,1	0,1
	Sep	87,4	-8,4	85,9	5,4	92,0	5,7	92,0	5,7	91,6	0,8	91,6	0,8	0,5	0,5
	Oct	91,9	5,1	90,5	4,7	95,7	28,8	95,7	28,8	92,5	3,6	92,5	3,6	1,0	1,0
	Nov	96,2	4,7	95,7	5,7	96,0	-	96,0	-	93,8	0,8	93,8	0,8	1,4	1,4
	Dic	123,0	27,8	123,3	28,8	96,8	-	96,8	-	95,2	6,2	95,2	6,2	1,5	1,5
1997	Ene	90,8	-26,2	91,2	-26,0	97,1	7,4	97,1	7,4	95,2	0,3	95,2	0,3	1,4	1,4
	Feb	89,7	-1,2	89,7	-1,6	97,5	8,0	97,5	8,0	97,6	1,6	97,6	1,6	1,1	1,1
	Mar	105,1	17,2	105,3	17,4	99,1	4,4	99,1	4,4	98,3	7,9	98,3	7,9	0,5	0,5
	Abr	95,0	-9,6	95,1	-9,7	98,7	11,2	98,7	11,2	99,1	0,1	99,1	0,1	0,3	0,3
	May	98,8	4,0	98,6	3,7	100,0	2,9	100,0	2,9	99,5	6,2	99,5	6,2	0,4	0,4
	Jun	95,9	-2,9	95,4	-3,2	99,7	6,3	99,7	6,3	100,0	5,7	100,0	5,7	0,5	0,5
	Jul	97,8	2,0	97,5	2,2	100,0	7,3	100,0	7,3	100,7	8,6	100,7	8,6	0,7	0,7
	Ago	101,6	3,9	100,9	3,5	100,9	10,3	100,9	10,3	101,7	8,6	101,7	8,6	1,0	1,0
	Sep	92,8	-8,7	92,2	-8,6	99,8	8,4	99,8	8,4	102,8	3,3	102,8	3,3	1,1	1,1
	Oct	100,0	7,8	99,8	8,2	100,7	5,8	100,7	5,8	104,0	8,0	104,0	8,0	1,2	1,2
	Nov	103,1	3,1	103,7	3,9	104,0	11,3	104,0	11,3	105,1	9,4	105,1	9,4	0,9	0,9
	Dic	129,2	25,3	130,5	25,8	103,5	9,1	103,5	9,1	106,6	7,7	106,6	7,7	0,6	0,6
1998	Ene	101,1	-21,8	101,5	-22,2	104,9	8,6	104,9	8,6	107,0	8,1	107,0	8,1	0,2	0,2
	Feb	98,1	-2,9	97,9	-3,5	106,7	9,9	106,7	9,9	106,0	0,2	106,0	0,2	0,0	0,0
	Mar	110,4	12,5	109,4	11,7	106,9	7,2	106,9	7,2	107,2	7,2	107,2	7,2	-0,1	-0,1
	Abr	105,1	-4,8	103,3	-5,6	106,3	1,0	106,3	1,0	106,4	0,9	106,4	0,9	-0,2	-0,2
	May	109,4	4,0	106,9	3,5	108,1	11,6	108,1	11,6	106,4	0,2	106,4	0,2	-0,5	-0,5
	Jun	103,1	-5,7	100,6	-5,5	106,9	3,0	106,9	3,0	105,6	3,7	105,6	3,7	-0,8	-0,8
	Jul	109,3	6,0	106,3	5,7	107,4	5,4	107,4	5,4	104,8	5,9	104,8	5,9	-0,5	-0,5
	Ago	111,1	1,7	108,2	1,8	107,8	0,5	107,8	0,5	104,2	4,5	104,2	4,5	0,5	0,5
	Sep	102,2	-8,0	99,9	-7,7	108,4	3,1	108,4	3,1	105,7	1,6	105,7	1,6	1,0	1,0
	Oct	113,9	11,4	111,4	11,5	108,6	0,2	108,6	0,2	107,1	3,7	107,1	3,7	1,3	1,3
	Nov	106,6	-6,4	104,7	-6,0	107,8	0,2	107,8	0,2	108,5	0,3	108,5	0,3	1,0	1,0
	Dic	138,6	30,1	137,6	31,4	109,6	1,7	109,6	1,7	108,5	3,5	108,5	3,5	1,0	1,0
1999	Ene	102,4	-26,1	102,0	-25,9	105,2	4,8	105,2	4,8	104,3	0,3	104,3	0,3	-0,1	-0,1
	Feb	100,3	-2,1	100,8	-1,2	110,3	3,0	110,3	3,0	104,2	4,8	104,2	4,8	0,0	0,0
	Mar	112,4	12,1	112,8	11,9	108,0	2,7	108,0	2,7	105,7	1,6	105,7	1,6	1,0	1,0
	Abr	105,8	-5,8	106,1	-5,9	108,2	0,4	108,2	0,4	107,1	0,1	107,1	0,1	1,3	1,3
	May	105,4	-0,4	106,5	0,4	108,2	0,2	108,2	0,2	108,5	3,7	108,5	3,7	1,0	1,0
	Jun	102,6	-2,7	104,0	-2,3	110,3	1,9	110,3	1,9	109,6	3,5	109,6	3,5	1,0	1,0
	Jul	111,4	8,5	113,9	7,1	110,9	0,3	110,9	0,3	110,4	3,3	110,4	3,3	0,7	0,7
	Ago	105,3	-5,5	108,1	-5,1	110,9	-0,1	110,9	-0,1	110,7	1,8	110,7	1,8	0,3	0,3
	Sep	99,9	-5,1	103,0	-4,7	110,4	3,1	110,4	3,1	110,7	0,5	110,7	0,5	0,0	0,0
	Oct	111,0	11,1	114,7	11,4	109,5	0,2	109,5	0,2	110,3	1,6	110,3	1,6	-0,4	-0,4
	Nov	100,6	-9,3	104,9	-8,5	110,3	1,7	110,3	1,7	109,8	0,6	109,8	0,6	-0,5	-0,5
	Dic	133,8	32,9	139,9	33,4	108,6	2,7	108,6	2,7	108,6	3,2	108,6	3,2	-0,5	-0,5
2000	Ene	100,3	-25,0	103,4	-25,1	109,6	2,6	109,6	2,6	108,6	-0,6	108,6	-0,6	-0,3	-0,3
	Feb	98,2	-1,2	103,4	-1,3	110,5	-0,4	110,5	-0,4	108,3	-1,1	108,3	-1,1	-0,3	-0,3
	Mar	108,6	9,5	112,4	8,7	110,5	0,8	110,5	0,8	108,6	2,8	108,6	2,8	0,4	0,4
	Abr	110,3	1,6	114,8	4,2	113,6	1,7	113,6	1,7	108,6	5,2	108,6	5,2	0,6	0,6
	May	100,9	-8,5	104,7	-8,8	110,0	1,9	110,0	1,9	109,2	-0,3	109,2	-0,3	0,7	0,7
	Jun	101,8	0,9	106,0	1,2	110,0	1,6	110,0	1,6	110,0	1,3	110,0	1,3	0,6	0,6
	Jul	110,9	8,8	115,7	9,2	112,0	1,8	112,0	1,8	110,8	0,9	110,8	0,9	0,7	0,7
	Ago	103,8	-6,4	108,1	-6,6	111,9	0,0	111,9	0,0	110,8	-0,1	110,8	-0,1	0,7	0,7

Cuadro 14. Continuación

Periodo	Precios Corrientes			Precios Constantes			Desestacionalizada a Precios Constantes			Tendencia Ciclo		
	Serie	Variaciones porcentuales		Serie	Variaciones porcentuales		Serie	Variaciones porcentuales		Serie	Variaciones porcentuales mensual	
		mensual	interanual		mensual	interanual		mensual	interanual			
2001	Sep	104,4	0,6	4,6	108,8	0,6	5,6	112,0	0,1	1,4	111,4	0,5
	Oct	107,0	2,5	-3,6	110,9	1,9	-3,3	111,0	-0,9	0,1	111,9	0,4
	Nov	102,4	-4,3	1,8	107,7	-2,9	2,7	112,3	1,2	2,6	112,2	0,3
	Dic	136,7	33,5	2,2	145,2	34,8	3,8	110,8	-1,3	0,5	112,4	0,2
	Ene	100,0	-26,8	-0,3	105,8	-27,1	1,0	114,7	3,5	5,6	112,5	0,1
	Feb	95,1	-4,9	-4,1	100,5	-5,0	-2,8	111,0	-3,2	1,3	112,4	-0,1
	Mar	110,6	16,3	1,9	116,4	15,8	3,6	111,4	0,4	0,8	112,2	-0,2
	Abr	105,7	-4,5	-4,2	110,4	-5,2	-3,8	111,9	0,4	-1,5	111,6	-0,5
	May	97,7	-7,5	-3,2	102,0	-7,6	-2,6	108,6	-2,9	-2,5	110,6	-0,9
	Jun	102,7	5,1	0,9	108,2	6,1	2,1	109,0	0,4	-0,9	109,1	-1,4
	Jul	102,7	-0,1	-7,4	107,9	-0,3	-6,7	108,1	-0,8	-3,5	107,1	-1,8
	Ago	98,2	-4,4	-5,4	103,0	-4,5	-4,7	105,1	-2,8	-6,1	104,5	-2,4
Sep	95,6	-2,6	-8,4	100,3	-2,6	-7,8	103,2	-1,8	-7,9	101,6	-2,8	
Oct	95,2	-0,5	-11,1	100,5	0,2	-9,4	101,3	-1,8	-8,7	98,6	-3,0	
Nov	92,3	-3,1	-9,9	97,8	-2,7	-9,2	101,3	0,0	-9,8	95,5	-3,1	
Dic	115,9	25,6	-15,2	123,0	25,8	-15,3	94,4	-6,8	-14,8	92,5	-3,1	
2002	Ene	92,8	-19,9	-7,2	96,4	-21,6	-8,9	104,4	10,6	-9,0	89,5	-3,2
	Feb	92,1	-0,8	-3,2	88,3	-8,4	-12,1	97,8	-6,3	-11,9	86,4	-3,5
	Mar	112,4	22,1	1,6	98,0	11,0	-15,8	93,6	-4,3	-16,0	83,2	-3,7
	Abr	103,1	-8,3	-2,5	76,2	-22,2	-31,0	78,1	-16,6	-30,2	80,1	-3,7
	May	107,5	4,3	10,0	73,4	-3,7	-28,0	77,0	-1,4	-29,1	77,1	-3,7
	Jun	114,8	6,7	11,7	74,5	1,5	-31,1	74,9	-2,7	-31,3	74,4	-3,5
	Jul	114,3	-0,4	11,4	70,8	-5,0	-34,4	71,6	-4,4	-33,8	72,3	-2,8
	Ago	119,5	4,5	21,7	71,8	1,4	-30,3	70,9	-1,0	-32,5	70,9	-1,9
	Sep	113,5	-5,0	18,7	67,0	-6,7	-33,2	70,8	-0,1	-31,4	70,0	-1,3
	Oct	116,6	2,7	22,5	69,3	3,4	-31,0	69,8	-1,4	-31,1	69,6	-0,6
	Nov	118,7	1,8	28,7	69,7	0,6	-28,7	70,4	0,9	-30,5	69,5	-0,1
	Dic	149,4	25,8	28,9	88,4	26,8	-28,1	70,3	-0,1	-25,5	69,4	-0,1
2003	Ene	114,3	-23,5	23,1	65,8	-25,6	-31,7	70,3	0,0	-32,7	69,3	-0,1
	Feb	111,1	-2,8	20,6	62,9	-4,4	-28,8	69,7	-0,9	-28,7	69,2	-0,1
	Mar	128,5	15,7	14,3	72,3	14,9	-26,2	69,4	-0,4	-25,9	69,2	0,0
	Abr	118,2	-8,1	14,6	66,8	-7,6	-12,3	68,8	-0,9	-11,9	69,5	0,4
	May	120,0	1,6	11,6	68,4	2,4	-6,8	69,3	0,7	-10,0	70,0	0,7
	Jun	117,9	-1,8	2,7	68,5	0,1	-8,1	70,6	1,9	-5,7	70,7	1,0
	Jul	122,0	3,5	6,7	70,7	3,2	-0,1	71,8	1,7	0,3	71,6	1,3
	Ago	127,7	4,7	6,9	73,5	4,0	2,4	72,2	0,6	1,8	72,4	1,1
	Sep	114,7	-10,1	1,1	68,5	-6,8	2,2	73,5	1,8	3,8	73,2	1,1
	Oct	125,4	9,3	7,5	74,6	8,9	7,6	74,2	1,0	6,3	73,7	0,7
	Nov	125,8	0,3	5,9	72,8	-2,4	4,4	73,8	-0,5	4,8	74,2	0,7
	Dic	159,4	26,7	6,7	93,1	27,9	5,3	74,6	1,1	6,1	74,7	0,7
2004	Ene	124,4	-21,9	8,9	71,8	-22,9	14,8	74,2	-0,5	5,5	75,2	0,7
	Feb	125,3	0,7	12,9	72,2	0,6	14,8	76,1	2,6	5,2	75,7	0,7
	Mar	130,2	3,8	1,3	76,5	6,0	5,8	76,8	0,9	10,7	76,2	0,7
	Abr	131,7	1,2	11,5	77,0	0,7	15,3	78,0	1,6	13,4	76,6	0,5
	May	131,1	-0,5	9,2	76,1	-1,2	11,3	76,8	-1,5	10,8	76,9	0,4
	Jun	127,7	-2,6	8,3	72,2	-5,1	5,4	76,1	-1,3	7,3	77,3	0,4
	Jul	139,3	9,2	14,2	78,9	9,3	11,6	76,7	0,5	6,8	77,5	0,3
	Ago	136,1	-2,4	6,6	76,4	-3,2	3,9	78,1	1,8	8,0	77,6	0,4
	Sep	129,0	-5,2	12,4	71,8	-6,0	4,8	77,0	-1,4	4,8	77,9	0,4
	Oct	146,0	13,2	16,5	81,8	13,9	9,7	78,4	1,8	5,7	78,3	0,5
	Nov	132,5	-9,3	5,3	74,2	-9,3	1,9	78,3	-0,1	6,2	78,8	0,6
	Dic	184,3	39,1	15,6	103,3	39,2	11,0	81,5	4,1	9,4	79,3	0,6
2005	Ene	142,3	-22,8	14,4	78,5	-24,0	9,3	81,0	-0,6	9,3	79,8	0,6
	Feb	133,9	-5,9	6,9	73,1	-6,9	1,2	80,7	-0,4	6,2	80,3	0,6
	Mar	151,1	12,8	16,1	80,8	10,5	5,6	80,9	0,2	5,6	80,8	0,6
	Abr	150,5	-0,4	14,3	80,5	-0,4	4,5	79,3	-2,0	1,9	81,3	0,6
	May	146,3	-2,8	11,6	79,8	-0,9	7,9	83,6	5,4	8,4	81,7	0,5
	Jun	147,5	0,8	15,5	77,9	-2,4	4,9	81,7	-2,3	7,2	81,9	0,2
Jul	163,1	10,6	17,1	85,0	9,1	7,7	82,3	0,7	7,3	82,0	0,1	

SINTESIS METODOLOGICA

Características del ajuste estacional:

Como es habitual, a partir de las modificaciones al Índice de ventas a precios constantes correspondientes al año 2004, se revisaron y fijaron las opciones del programa que permitirán desestacionalizar dicho indicador durante el año 2005. El ajuste se realiza utilizando el programa X12- ARIMA.

Con el ajuste estacional realizado en enero de 2005 se fijaron las opciones del método para lo que resta del año. Las modificaciones son las siguientes:

- Extensión de la serie con un año de pronósticos obtenidos mediante el modelo $\log(0\ 1\ 1)(0\ 1\ 1)_{12}$.
- Ajuste de variación por días de actividad.
- Ajuste de variación por longitud de mes.
- Ajuste de variación por outliers.

Estimación de la Tendencia Ciclo:

La tendencia ciclo se estima utilizando la metodología recomendada por la Dra. Estela Dagum. Esta consiste esencialmente en un suavizado especial de la serie desestacionalizada obtenida mediante un post procesamiento utilizando opciones específicas. Dichas opciones son:

- Extensión de la serie desestacionalizada modificada por valores extremos con el modelo Arima $\log(0\ 1\ 1)(0\ 0\ 1)_{12}$.
- Henderson de 13 términos para estimar la tendencia usando límites más estrictos para la identificación y reemplazo de los valores extremos.

Para mayor información acerca del ajuste estacional y estimación de la Tendencia para este índice se puede consultar la Síntesis Metodológica que está disponible en la Dirección de Difusión del INDEC.