



Encuesta de Supermercados

AGOSTO DE 2006

La encuesta de Supermercados releva información de un total de 73 empresas que cuentan con 1.460 bocas de expendio distribuidas en todo el territorio nacional.

- Ventas a precios constantes desestacionalizadas:

Las ventas desestacionalizadas a precios constantes aumentaron 3,0% con respecto a julio de 2006.

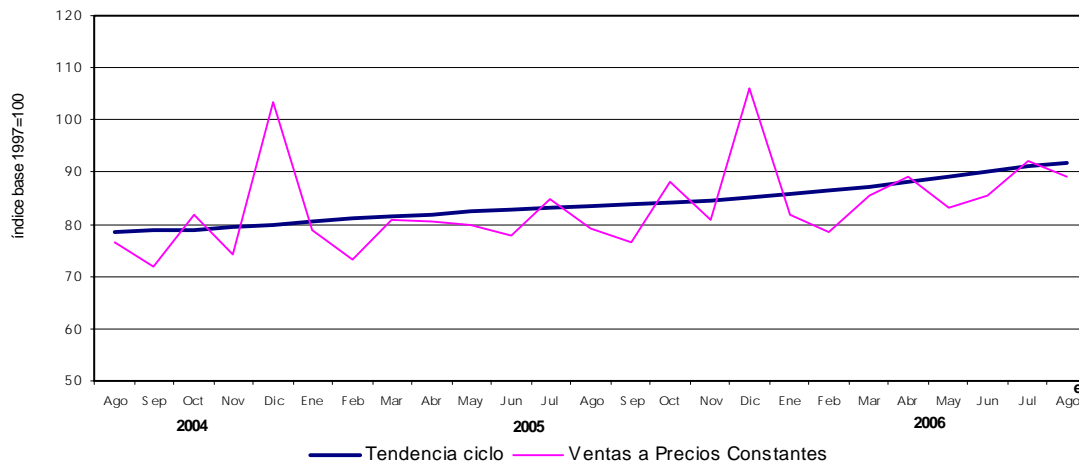
A su vez, la evolución interanual de las ventas del mes de agosto de 2006 registró una variación positiva de 12,8%.

La tendencia ciclo registró una variación positiva de 1,0% con relación al mes anterior.

Cuadro 1. Ventas a precios constantes. Series desestacionalizada y tendencia ciclo. Variaciones porcentuales

| Período | Variación porcentual | | |
|------------------|------------------------------|--------------------|---|
| | respecto al período anterior | Tendencia Ciclo | respecto a igual período del año anterior |
| | Desestacionalizada | Desestacionalizada | Desestacionalizada |
| 2005 Ago | -0,2 | 0,4 | 5,1 |
| 2006 Jul | 0,8 | 1,1 | 9,3 |
| Ago ^e | 3,0 | 1,0 | 12,8 |

Gráfico 1. Evolución mensual de las series de ventas a precios constantes y tendencia ciclo.



- Ventas a precios corrientes con estacionalidad:

Las ventas a precios corrientes comprendidas en la encuesta alcanzaron a \$2.040,2 millones, lo cual representa una suba de 19,1% respecto al mismo mes del año anterior, y una disminución de 2,7% respecto a julio de 2006.

La variación interanual de las ventas de los primeros ocho meses del año 2006 fue de 17,1%.

Cuadro 2. Evolución de las ventas a precios corrientes. Variaciones porcentuales

| Período | Ventas a precios corrientes en millones de pesos | Variación porcentual | | |
|------------------|--|------------------------------|---|--|
| | | respecto al período anterior | respecto a igual período del año anterior | del acumulado desde enero hasta cada mes del año respecto a igual período del año anterior |
| 2004 | 18.254,6 | 10,3 | /// | /// |
| 2005 | 20.917,7 | 14,6 | /// | /// |
| 2005 Ago | 1.713,0 | -5,9 | 12,9 | 13,8 |
| 2006 Jul | 2.096,5 | 6,3 | 15,2 | 16,8 |
| Ago ^e | 2.040,2 | -2,7 | 19,1 | 17,1 |

SERIE DE VENTAS A PRECIOS CORRIENTES SIN DESESTACIONALIZAR

Análisis de los resultados de Julio de 2006

Si se comparan las ventas a precios corrientes de julio de 2006 con las de junio de 2006 se observa un incremento de 6,3% a nivel total. Los aumentos más significativos se registraron en Neuquén (10,3%), Salta (8,9%), Entre Ríos (8,8%), Otras provincias del Norte (8,8%) y Chubut (8,7%).

La variación interanual de las ventas totales registraron un aumento de 15,2%. En este caso, las jurisdicciones que registraron las subas más importantes fueron Entre Ríos (28,0%), Chubut (22,8%),

Otras provincias del Centro y del Oeste (21,9%) y Resto de Bs. As. (21,5%)

Las ventas de los primeros siete meses del año 2006 fueron 16,8% superiores a las ventas de los primeros siete meses del año 2005. Las jurisdicciones que mostraron mayor incremento fueron Neuquén (27,4%), Entre Ríos (26,7%), Chubut (22,9%), Otras provincias del sur (22,7%), Otras provincias del Centro y del Oeste (22,5%), mientras que la suba inferior se dio en Otras provincias del Norte (7,7%).

Cuadro 3. Evolución de las ventas a precios corrientes, por jurisdicción. Variaciones porcentuales.

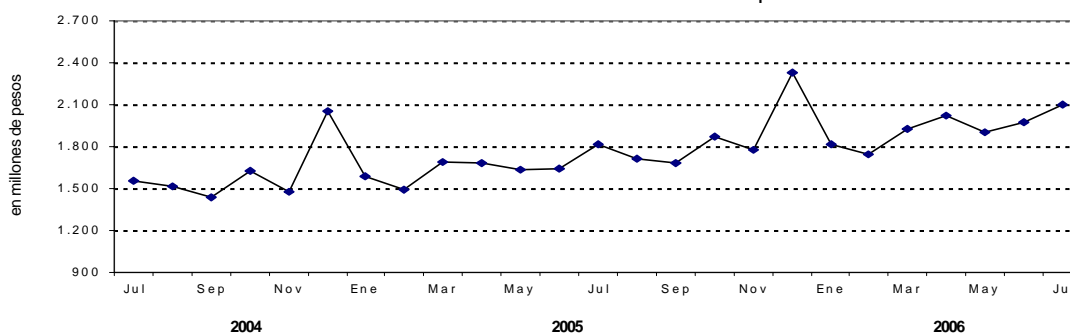
| Grupos de artículos | Ventas a precios corrientes en miles de pesos | | | Variación porcentual | | |
|--|---|-----------|-----------|------------------------------|---|--|
| | 2005 | 2006 | | respecto al período anterior | respecto a igual período del año anterior | del acumulado desde enero hasta cada mes del año respecto a igual período del año anterior |
| | Julio | Junio | Julio | | | |
| Total | 1.819.507 | 1.972.355 | 2.096.542 | 6,3 | 15,2 | 16,8 |
| Ciudad de Buenos Aires | 376.643 | 403.230 | 419.441 | 4,0 | 11,4 | 13,1 |
| 24 partidos de la prov. de Bs.As. | 503.742 | 528.073 | 560.661 | 6,2 | 11,3 | 14,2 |
| Resto de Bs.As. | 216.880 | 244.795 | 263.487 | 7,6 | 21,5 | 18,9 |
| Córdoba | 131.593 | 143.514 | 151.361 | 5,5 | 15,0 | 17,5 |
| Chubut | 47.843 | 54.069 | 58.749 | 8,7 | 22,8 | 22,9 |
| Entre Ríos | 26.098 | 30.690 | 33.404 | 8,8 | 28,0 | 26,7 |
| Mendoza | 125.156 | 136.931 | 145.226 | 6,1 | 16,0 | 19,4 |
| Neuquén | 53.276 | 57.579 | 63.526 | 10,3 | 19,2 | 27,4 |
| Salta | 18.797 | 20.334 | 22.136 | 8,9 | 17,8 | 18,9 |
| Santa Fe | 95.900 | 107.104 | 113.226 | 5,7 | 18,1 | 20,1 |
| Tucumán | 31.226 | 34.369 | 37.124 | 8,0 | 18,9 | 19,2 |
| Otras provincias del Norte ¹ | 54.248 | 56.466 | 61.420 | 8,8 | 13,2 | 7,7 |
| Otras provincias del Centro y del Oeste ² | 41.231 | 46.802 | 50.248 | 7,4 | 21,9 | 22,5 |
| Otras provincias del Sur ³ | 96.874 | 108.399 | 116.533 | 7,5 | 20,3 | 22,7 |

¹Comprende las provincias de Corrientes, Chaco, Formosa, Jujuy, Misiones y Santiago del Estero.

²Comprende las provincias de Catamarca, La Rioja, San Juan y San Luis.

³Comprende las provincias de La Pampa, Rio Negro, Santa Cruz y Tierra del Fuego.

Gráfico 2. Evolución mensual de las ventas totales a precios corrientes



Signos convencionales

- * Dato provisorio
- Dato igual a cero
- Dato ínfimo, menos de la mitad del último dígito mostrado
- . Dato no registrado
- ... Dato no disponible a la fecha de presentación de los resultados
- /// Dato que no corresponde presentar debido a la naturaleza de las cosas o del cálculo
- s Dato confidencial por aplicación de las reglas del secreto estadístico
- e Dato estimado por extrapolación, proyección o imputación

Los 24 partidos de la provincia de Buenos Aires comprenden: Almirante Brown, Avellaneda, Berazategui, Esteban Echeverría, Ezeiza, Florencio Varela, General San Martín, Hurlingham, Ituzaingó, José C. Paz, La Matanza, Lanús, Lomas de Zamora, Malvinas Argentinas, Merlo, Moreno, Morón, Quilmes, San Fernando, San Isidro, San Miguel, Tigre, Tres de Febrero y Vicente López.

Este relevamiento, de periodicidad mensual, es representativo de la actividad de una nómina de empresas de supermercados que cuentan por lo menos con alguna boca de expendio cuya superficie de ventas supere los 300 m².

Los datos que aquí se presentan tienen carácter de provisorios, dado que la información se recopila y actualiza permanentemente, pudiendo ser modificados de acuerdo con nueva información suministrada por las empresas.

Si se comparan las ventas por rubros a precios corrientes de julio de 2006 con las de junio de 2006 los aumentos más importantes se observan en Otros (15,9%), Indumentaria, calzado y textiles para el hogar (13,2%), Alimentos preparados y rotisería (12,4%), Artículos de limpieza y perfumería (9,9%) y Almacén (7,1%), observándose la baja más significativa en Electrónicos y artículos para el hogar(20,4%).

En la variación interanual se observan los aumentos más

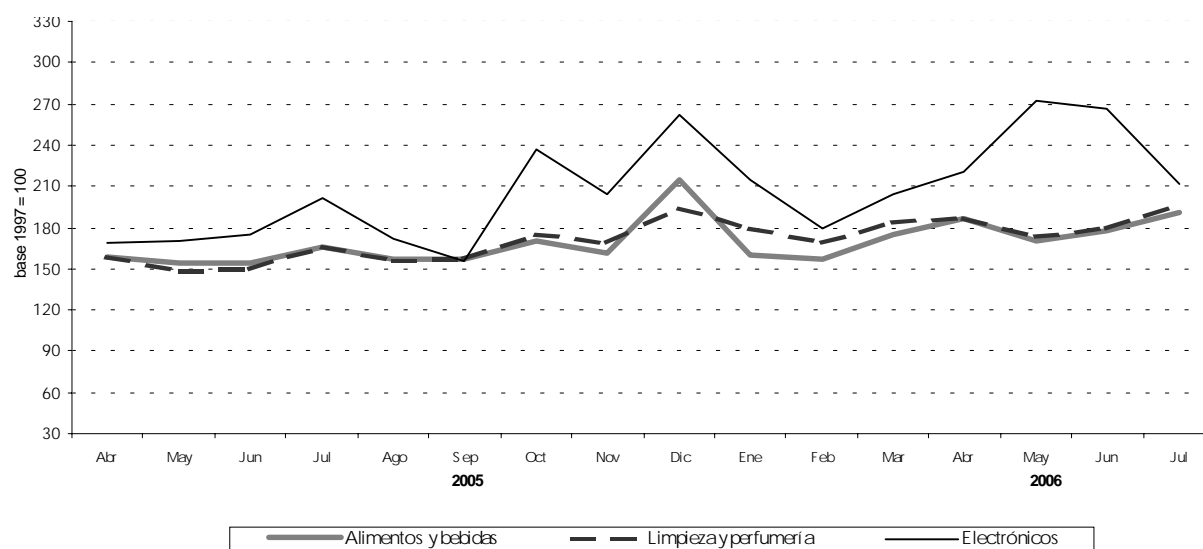
significativos en Indumentaria, calzado y textiles para el hogar (33,9), Alimentos preparados y rotisería (20,9%), Artículos de limpieza y perfumería (18,6%), Otros (16,4%) y Verdulería y frutería (15,8%).

Con respecto a la variación acumulada, el mayor incremento surge en Electrónicos y artículos para el hogar (34,0%), seguido por Otros (30,6%), Indumentaria calzado y textiles para el hogar (30,4%) y Lácteos (19,5%).

Cuadro 4. Evolución de las ventas a precios corrientes, por grupo de artículos. Variaciones porcentuales.

| Grupos de artículos | Ventas a precios corrientes en miles de pesos | | | Variación porcentual | | |
|--|---|-----------|-----------|------------------------------|---|--|
| | 2005 | 2006 | | respecto al período anterior | respecto a igual período del año anterior | del acumulado desde enero hasta cada mes del año respecto a igual período del año anterior |
| | Julio | Junio | Julio | | | |
| TotalTotal | 1.819.507 | 1.972.355 | 2.096.542 | 6,3 | 15,2 | 16,8 |
| Alimentos y bebidas | 1.239.249 | 1.325.186 | 1.417.702 | 7,0 | 14,4 | 13,2 |
| Bebidas | 181.461 | 194.344 | 207.805 | 6,9 | 14,5 | 13,2 |
| Almacén | 448.444 | 475.870 | 509.597 | 7,1 | 13,6 | 8,4 |
| Panadería | 55.373 | 58.824 | 62.508 | 6,3 | 12,9 | 11,7 |
| Lacteos | 227.915 | 242.408 | 258.880 | 6,8 | 13,6 | 19,5 |
| Carnes | 226.267 | 245.147 | 261.833 | 6,8 | 15,7 | 16,6 |
| Verdulería y frutería | 69.475 | 75.985 | 80.422 | 5,8 | 15,8 | 15,0 |
| Alimentos preparados y rotisería | 30.314 | 32.608 | 36.657 | 12,4 | 20,9 | 14,4 |
| Artículos de limpieza y perfumería | 272.808 | 294.426 | 323.442 | 9,9 | 18,6 | 17,9 |
| Indumentaria, calzado y textiles para el hogar | 51.221 | 60.594 | 68.608 | 13,2 | 33,9 | 30,4 |
| Electrónicos y artículos para el hogar | 107.232 | 142.461 | 113.366 | -20,4 | 5,7 | 34,0 |
| Otros | 148.997 | 149.688 | 173.424 | 15,9 | 16,4 | 30,6 |

Gráfico 3. Evolución mensual de las ventas a precios corrientes por grupos de artículos



Las ventas a precios corrientes del mes de julio de 2006 totalizaron \$2.096,5 millones. De ese total, corresponden \$1.711 millones (81,6%) a las cadenas grandes y \$385,6 millones (18,4%) a las medianas.

Las ventas de las cadenas grandes de julio de 2006 aumentaron un 6,4% con respecto a junio de 2006, observándose un incremento del 5,7% en las cadenas medianas con respecto al mes anterior.

Con relación a julio de 2005 el incremento fue de 15,2% en las cadenas grandes y de 15,5% en las medianas.

Si se comparan los primeros siete meses del año 2006 con los primeros siete meses del año 2005 se observa un incremento de 16,9% en las cadenas grandes y de 16,2% en las cadenas medianas. (cuadro 5)

Las ventas por metro cuadrado a precios corrientes fueron más elevadas en las cadenas grandes que en las medianas (\$1.076 y \$714 respectivamente). Si se comparan estas ventas con las del mes anterior se observa un incremento de 6,4% en las cadenas grandes y de 5,6% en las cadenas medianas.

La variación interanual de las ventas por metro cuadrado a precios corrientes de julio de 2006 registró una suba de 13,9% tanto en las cadenas grandes como en las cadenas medianas.

Si se comparan las ventas de los primeros siete meses del 2006 con las de los primeros siete meses del 2005, se observa un aumento de 15,2%, siendo este incremento más elevado en las cadenas grandes 15,3% que en las medianas 14,9%. (cuadro 6)

Por otra parte, si se consideran las ventas por metro cuadrado a precios constantes las subas con respecto al mes anterior fueron de 7,6% en las cadenas grandes y de 6,8% en las cadenas medianas. La variación interanual mostró una suba de 6,7% en las cadenas grandes y de 6,8% en las medianas.

Del acumulado de los primeros siete meses del año 2006 respecto a los primeros siete meses del año 2005, surge un aumento de 5,3% en las cadenas grandes y de 4,9% en las cadenas medianas (cuadro 7)

Cuadro 5. Ventas a precios corrientes, según tipo de cadena. Variaciones porcentuales

| Tipo de Cadenas | Monto en miles de pesos | | | Variación % | | |
|--------------------------|-------------------------|-----------|-----------|--------------------------|---------------------------------------|--|
| | 2005 | 2006 | | respecto al mes anterior | respecto a igual mes del año anterior | del acumulado desde enero hasta cada mes del año respecto a igual acumulado del año anterior |
| | Julio | Junio | Julio | | | |
| Todas las cadenas | 1.819.507 | 1.972.355 | 2.096.542 | 6,3 | 15,2 | 16,8 |
| Cadenas grandes | 1.485.583 | 1.607.660 | 1.710.975 | 6,4 | 15,2 | 16,9 |
| Cadenas medianas | 333.924 | 364.695 | 385.567 | 5,7 | 15,5 | 16,2 |

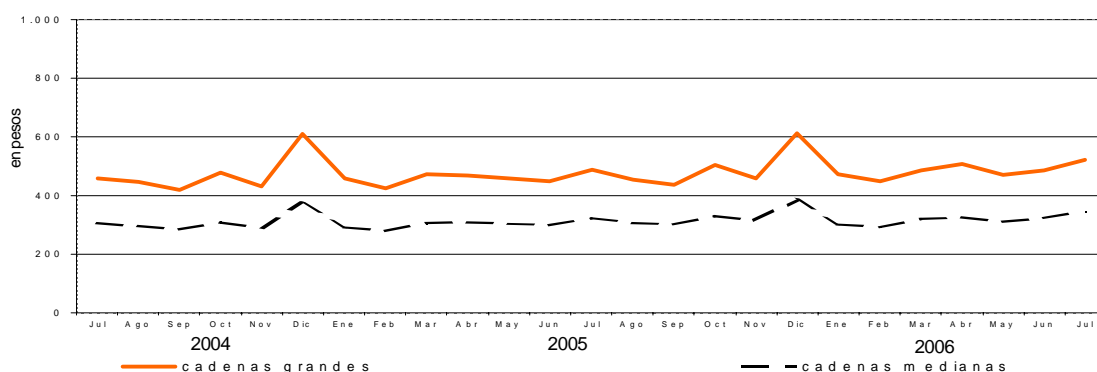
Cuadro 6. Ventas a precios corrientes por metro cuadrado en pesos, según tipo de cadena. Variaciones porcentuales

| Tipo de Cadenas | Monto en pesos | | | Variación % | | |
|--------------------------|----------------|-------|-------|--------------------------|---------------------------------------|--|
| | 2005 | 2006 | | respecto al mes anterior | respecto a igual mes del año anterior | del acumulado desde enero hasta cada mes del año respecto a igual acumulado del año anterior |
| | Julio | Junio | Julio | | | |
| Todas las cadenas | 864 | 926 | 984 | 6,3 | 13,9 | 15,2 |
| Cadenas grandes | 945 | 1.011 | 1.076 | 6,4 | 13,9 | 15,3 |
| Cadenas medianas | 627 | 676 | 714 | 5,6 | 13,9 | 14,9 |

Cuadro 7. Ventas a precios constantes por metro cuadrado en pesos, según tipo de cadena. Variaciones porcentuales

| Tipo de Cadenas | Monto en pesos | | | Variación % | | |
|--------------------------|----------------|-------|-------|--------------------------|---------------------------------------|--|
| | 2005 | 2006 | | respecto al mes anterior | respecto a igual mes del año anterior | del acumulado desde enero hasta cada mes del año respecto a igual acumulado del año anterior |
| | Julio | Junio | Julio | | | |
| Todas las cadenas | 447 | 444 | 477 | 7,4 | 6,7 | 5,2 |
| Cadenas grandes | 489 | 485 | 522 | 7,6 | 6,7 | 5,3 |
| Cadenas medianas | 324 | 324 | 346 | 6,8 | 6,8 | 4,9 |

Gráfico 4. Evolución mensual de las ventas a precios constantes por metro cuadrado, según tipo de cadena



Cuadro 8. Ventas a precios corrientes por grupos de artículos, según jurisdicción

| Período | Grupos de artículos | | | | | | | | | | | |
|--|---------------------|---------|---------|-----------|---------|-------------------|-----------------------|----------------------------------|------------------------------------|--|--|---------|
| | Total | Bebidas | Almacén | Panadería | Lácteos | Carnes | Verdulería y frutería | Alimentos preparados y rotisería | Artículos de limpieza y perfumería | Indumentaria, calzado y textiles para el hogar | Electrónicos y artículos para el hogar | Otros |
| Total | | | | | | en miles de pesos | | | | | | |
| 2005 Julio | 1.819.507 | 181.461 | 448.444 | 55.373 | 227.915 | 226.267 | 69.475 | 30.314 | 272.808 | 51.221 | 107.232 | 148.997 |
| 2006 Junio | 1.972.355 | 194.344 | 475.870 | 58.824 | 242.408 | 245.147 | 75.985 | 32.608 | 294.426 | 60.594 | 142.461 | 149.688 |
| 2006 Julio | 2.096.542 | 207.805 | 509.597 | 62.508 | 258.880 | 261.833 | 80.422 | 36.657 | 323.442 | 68.608 | 113.366 | 173.424 |
| Ciudad de Buenos Aires | | | | | | | | | | | | |
| 2005 Julio | 376.643 | 41.175 | 79.108 | 15.545 | 53.771 | 45.177 | 18.933 | 8.696 | 54.118 | 7.744 | 21.397 | 30.979 |
| 2006 Junio | 403.230 | 45.273 | 84.497 | 16.180 | 57.944 | 48.662 | 20.443 | 9.527 | 57.289 | 9.303 | 23.257 | 30.855 |
| 2006 Julio | 419.441 | 47.221 | 88.470 | 16.748 | 59.608 | 50.490 | 20.810 | 10.237 | 61.801 | 10.369 | 19.706 | 33.981 |
| 24 partidos de la Provincia de Buenos Aires | | | | | | | | | | | | |
| 2005 Julio | 503.742 | 56.419 | 117.357 | 14.990 | 62.814 | 52.588 | 16.434 | 8.994 | 76.056 | 13.894 | 38.652 | 45.544 |
| 2006 Junio | 528.073 | 60.209 | 121.589 | 15.447 | 65.625 | 55.526 | 17.117 | 8.728 | 78.474 | 16.216 | 45.316 | 43.826 |
| 2006 Julio | 560.661 | 64.221 | 130.067 | 16.465 | 69.269 | 58.839 | 17.883 | 10.147 | 86.096 | 18.529 | 38.588 | 50.557 |
| Resto de Buenos Aires | | | | | | | | | | | | |
| 2005 Julio | 216.880 | 22.164 | 54.376 | 6.856 | 28.730 | 25.152 | 8.453 | 3.186 | 33.228 | 6.576 | 12.110 | 16.049 |
| 2006 Junio | 244.795 | 24.045 | 58.261 | 7.782 | 31.594 | 28.976 | 9.610 | 3.438 | 37.707 | 7.958 | 17.954 | 17.470 |
| 2006 Julio | 263.487 | 25.786 | 63.078 | 8.341 | 33.735 | 30.907 | 10.310 | 3.835 | 41.983 | 9.700 | 15.316 | 20.496 |
| Córdoba | | | | | | | | | | | | |
| 2005 Julio | 131.593 | 12.579 | 34.510 | 2.333 | 14.790 | 18.031 | 3.706 | 1.568 | 17.384 | 4.297 | 10.742 | 11.653 |
| 2006 Junio | 143.514 | 12.243 | 34.731 | 2.639 | 15.502 | 18.087 | 4.244 | 1.858 | 18.694 | 5.039 | 16.824 | 13.653 |
| 2006 Julio | 151.361 | 12.735 | 38.852 | 2.814 | 16.578 | 19.187 | 4.568 | 2.117 | 20.901 | 5.705 | 11.930 | 15.974 |
| Chubut | | | | | | | | | | | | |
| 2005 Julio | 47.843 | 4.500 | 13.082 | 1.399 | 6.522 | 6.528 | 2.473 | 769 | 7.813 | 1.643 | 687 | 2.427 |
| 2006 Junio | 54.069 | 4.876 | 14.314 | 1.568 | 6.981 | 7.272 | 3.218 | 796 | 9.068 | 2.108 | 1.187 | 2.681 |
| 2006 Julio | 58.749 | 5.399 | 15.516 | 1.706 | 7.494 | 7.868 | 3.531 | 889 | 10.044 | 2.363 | 846 | 3.093 |
| Entre Ríos | | | | | | | | | | | | |
| 2005 Julio | 26.098 | 2.299 | 6.057 | 915 | 2.883 | 2.565 | 960 | 381 | 3.877 | 1.096 | 1.507 | 3.558 |
| 2006 Junio | 30.690 | 2.714 | 7.116 | 980 | 3.426 | 2.775 | 1.149 | 429 | 4.631 | 1.315 | 2.497 | 3.658 |
| 2006 Julio | 33.404 | 3.087 | 7.829 | 1.041 | 3.781 | 3.071 | 1.251 | 480 | 5.040 | 1.402 | 1.991 | 4.431 |
| Mendoza | | | | | | | | | | | | |
| 2005 Julio | 125.156 | 7.808 | 40.590 | 2.796 | 12.930 | 21.072 | 2.686 | 1.270 | 20.133 | 3.080 | 4.692 | 8.099 |
| 2006 Junio | 136.931 | 8.452 | 42.890 | 2.847 | 13.022 | 23.351 | 2.947 | 1.276 | 22.095 | 3.684 | 7.940 | 8.427 |
| 2006 Julio | 145.226 | 9.149 | 45.363 | 3.117 | 14.408 | 25.017 | 3.313 | 1.370 | 23.910 | 3.994 | 5.724 | 9.861 |

Cuadro 8. (continuación)

| Período | Grupos de artículos | | | | | | | | | | Otros | |
|--|---------------------|---------|---------|-----------|---------|--------|-----------------------|----------------------------------|------------------------------------|--|-------|--|
| | Total | Bebidas | Almacén | Panadería | Lácteos | Carnes | Verdulería y frutería | Alimentos preparados y rotisería | Artículos de limpieza y perfumería | Indumentaria, calzado y textiles para el hogar | | Electrónicos y artículos para el hogar |
| en miles de pesos | | | | | | | | | | | | |
| Neuquén | | | | | | | | | | | | |
| 2005 Julio | 53.276 | 5.031 | 14.090 | 1.328 | 5.709 | 6.874 | 2.190 | 1.249 | 7.877 | 2.360 | 1.303 | 5.265 |
| 2006 Junio | 57.579 | 5.242 | 15.148 | 1.372 | 5.937 | 7.307 | 2.552 | 1.401 | 8.426 | 2.704 | 1.943 | 5.547 |
| 2006 Julio | 63.526 | 5.663 | 15.893 | 1.506 | 6.364 | 8.989 | 2.844 | 1.661 | 9.011 | 3.077 | 1.492 | 7.026 |
| Salta | | | | | | | | | | | | |
| 2005 Julio | 18.797 | 1.156 | 3.881 | 475 | 2.081 | 4.238 | 335 | 217 | 3.283 | 520 | 1.220 | 1.391 |
| 2006 Junio | 20.334 | 1.292 | 4.116 | 579 | 2.242 | 4.841 | 357 | 209 | 3.524 | 387 | 1.528 | 1.259 |
| 2006 Julio | 22.136 | 1.416 | 4.447 | 618 | 2.862 | 5.199 | 392 | 259 | 3.984 | 485 | 1.002 | 1.472 |
| Santa Fe | | | | | | | | | | | | |
| 2005 Julio | 95.900 | 9.162 | 24.167 | 3.096 | 10.490 | 10.117 | 4.375 | 1.310 | 13.214 | 3.558 | 5.995 | 10.416 |
| 2006 Junio | 107.104 | 10.196 | 27.897 | 3.392 | 10.943 | 10.959 | 4.016 | 2.203 | 15.034 | 4.517 | 8.247 | 9.700 |
| 2006 Julio | 113.226 | 11.011 | 29.764 | 3.593 | 11.668 | 11.511 | 4.197 | 2.495 | 16.653 | 4.811 | 6.117 | 11.406 |
| Tucumán | | | | | | | | | | | | |
| 2005 Julio | 31.226 | 2.554 | 6.779 | 589 | 3.486 | 5.493 | 776 | 252 | 5.022 | 974 | 1.976 | 3.325 |
| 2006 Junio | 34.369 | 2.614 | 7.154 | 699 | 3.805 | 6.550 | 858 | 285 | 5.444 | 947 | 3.662 | 2.351 |
| 2006 Julio | 37.124 | 2.837 | 7.809 | 751 | 4.825 | 7.128 | 925 | 356 | 6.270 | 988 | 2.366 | 2.869 |
| Otras provincias del Norte¹ | | | | | | | | | | | | |
| 2005 Julio | 54.248 | 4.254 | 15.322 | 1.746 | 6.297 | 8.641 | 1.675 | 853 | 7.598 | 1.396 | 2.670 | 3.796 |
| 2006 Junio | 56.466 | 4.098 | 15.893 | 1.784 | 7.004 | 8.657 | 1.914 | 677 | 7.409 | 1.275 | 4.351 | 3.404 |
| 2006 Julio | 61.420 | 4.519 | 17.533 | 1.897 | 8.197 | 9.286 | 2.031 | 799 | 8.449 | 1.485 | 2.989 | 4.235 |
| Otras provincias del Centro y del Oeste² | | | | | | | | | | | | |
| 2005 Julio | 41.231 | 2.534 | 12.700 | 886 | 4.501 | 6.939 | 1.062 | 378 | 7.575 | 710 | 1.811 | 2.135 |
| 2006 Junio | 46.802 | 2.765 | 13.697 | 931 | 4.810 | 7.904 | 1.272 | 362 | 8.762 | 857 | 3.348 | 2.094 |
| 2006 Julio | 50.248 | 3.017 | 14.648 | 991 | 5.429 | 8.479 | 1.377 | 421 | 9.880 | 1.039 | 2.357 | 2.610 |
| Otras provincias del Sur³ | | | | | | | | | | | | |
| 2005 Julio | 96.874 | 9.826 | 26.425 | 2.419 | 12.911 | 12.852 | 5.417 | 1.191 | 15.630 | 3.373 | 2.470 | 4.360 |
| 2006 Junio | 108.399 | 10.325 | 28.567 | 2.624 | 13.573 | 14.280 | 6.288 | 1.419 | 17.869 | 4.284 | 4.407 | 4.763 |
| 2006 Julio | 116.533 | 11.744 | 30.328 | 2.920 | 14.662 | 15.862 | 6.990 | 1.591 | 19.420 | 4.661 | 2.942 | 5.413 |

¹Comprende las provincias de Corrientes, Chaco, Formosa, Jujuy, Misiones y Santiago del Estero.

²Comprende las provincias de Catamarca, La Rioja, San Juan y San Luis.

³Comprende las provincias de La Pampa, Río Negro, Santa Cruz y Tierra del Fuego.

Cuadro 9. Ventas , ventas por boca, ventas por metro cuadrado y ventas por operación a precios corrientes, según jurisdicción

| Período | Ventas totales en miles de pesos | Número de bocas | Ventas por boca en miles de pesos | Superficie del área de ventas en m ² | Ventas por m ² en pesos | Número de operaciones | Ventas por operación en pesos |
|--|----------------------------------|-----------------|-----------------------------------|---|------------------------------------|-----------------------|-------------------------------|
| Total | | | | | | | |
| 2005 Julio | 1.819.507 | 1.428 | 1.274 | 2.104.846 | 864 | 61.526.882 | 29,6 |
| 2006 Junio | 1.972.355 | 1.458 | 1.353 | 2.129.641 | 926 | 56.943.757 | 34,6 |
| 2006 Julio | 2.096.542 | 1.460 | 1.436 | 2.130.922 | 984 | 60.088.588 | 34,9 |
| Ciudad de Buenos Aires | | | | | | | |
| 2005 Julio | 376.643 | 345 | 1.092 | 351.390 | 1.072 | 12.955.822 | 29,1 |
| 2006 Junio | 403.230 | 353 | 1.142 | 355.743 | 1.133 | 12.283.019 | 32,8 |
| 2006 Julio | 419.441 | 352 | 1.192 | 354.702 | 1.183 | 12.730.107 | 32,9 |
| 24 partidos de la Provincia de Buenos Aires | | | | | | | |
| 2005 Julio | 503.742 | 375 | 1.343 | 621.898 | 810 | 15.894.538 | 31,7 |
| 2006 Junio | 528.073 | 379 | 1.393 | 624.618 | 845 | 13.594.327 | 38,8 |
| 2006 Julio | 560.661 | 379 | 1.479 | 624.618 | 898 | 14.268.310 | 39,3 |
| Resto de Buenos Aires | | | | | | | |
| 2005 Julio | 216.880 | 227 | 955 | 315.938 | 686 | 6.726.962 | 32,2 |
| 2006 Junio | 244.795 | 230 | 1.064 | 316.994 | 772 | 6.593.350 | 37,1 |
| 2006 Julio | 263.487 | 231 | 1.141 | 318.336 | 828 | 7.001.034 | 37,6 |
| Córdoba | | | | | | | |
| 2005 Julio | 131.593 | 90 | 1.462 | 151.099 | 871 | 4.276.186 | 30,8 |
| 2006 Junio | 143.514 | 92 | 1.560 | 158.053 | 908 | 4.024.440 | 35,7 |
| 2006 Julio | 151.361 | 92 | 1.645 | 158.053 | 958 | 4.294.070 | 35,2 |
| Chubut | | | | | | | |
| 2005 Julio | 47.843 | 27 | 1.772 | 34.031 | 1.406 | 1.347.628 | 35,5 |
| 2006 Junio | 54.069 | 30 | 1.802 | 35.081 | 1.541 | 1.271.887 | 42,5 |
| 2006 Julio | 58.749 | 30 | 1.958 | 35.081 | 1.675 | 1.353.722 | 43,4 |
| Entre Ríos | | | | | | | |
| 2005 Julio | 26.098 | 17 | 1.535 | 35.500 | 735 | 1.038.158 | 25,1 |
| 2006 Junio | 30.690 | 20 | 1.535 | 38.091 | 806 | 1.039.237 | 29,5 |
| 2006 Julio | 33.404 | 20 | 1.670 | 38.091 | 877 | 1.129.953 | 29,6 |
| Mendoza | | | | | | | |
| 2005 Julio | 125.156 | 107 | 1.170 | 155.750 | 804 | 5.917.907 | 21,1 |
| 2006 Junio | 136.931 | 107 | 1.280 | 155.750 | 879 | 6.042.451 | 22,7 |
| 2006 Julio | 145.226 | 107 | 1.357 | 155.750 | 932 | 6.330.359 | 22,9 |
| Neuquén | | | | | | | |
| 2005 Julio | 53.276 | 33 | 1.614 | 52.943 | 1.006 | 1.736.500 | 30,7 |
| 2006 Junio | 57.579 | 33 | 1.745 | 52.943 | 1.088 | 1.399.968 | 41,1 |
| 2006 Julio | 63.526 | 33 | 1.925 | 52.943 | 1.200 | 1.515.038 | 41,9 |
| Salta | | | | | | | |
| 2005 Julio | 18.797 | 9 | 2.089 | 25.904 | 726 | 700.335 | 26,8 |
| 2006 Junio | 20.334 | 9 | 2.259 | 25.904 | 785 | 704.866 | 28,8 |
| 2006 Julio | 22.136 | 9 | 2.460 | 25.904 | 855 | 755.723 | 29,3 |
| Santa Fe | | | | | | | |
| 2005 Julio | 95.900 | 60 | 1.598 | 132.902 | 722 | 3.136.559 | 30,6 |
| 2006 Junio | 107.104 | 65 | 1.648 | 137.552 | 779 | 2.748.118 | 39,0 |
| 2006 Julio | 113.226 | 65 | 1.742 | 137.552 | 823 | 2.882.167 | 39,3 |
| Tucumán | | | | | | | |
| 2005 Julio | 31.226 | 11 | 2.839 | 38.654 | 808 | 1.002.634 | 31,1 |
| 2006 Junio | 34.369 | 11 | 3.124 | 38.654 | 889 | 964.090 | 35,6 |
| 2006 Julio | 37.124 | 11 | 3.375 | 38.654 | 960 | 1.011.057 | 36,7 |
| Otras provincias del Norte¹ | | | | | | | |
| 2005 Julio | 54.248 | 31 | 1.750 | 75.034 | 723 | 1.985.828 | 27,3 |
| 2006 Junio | 56.466 | 31 | 1.821 | 75.034 | 753 | 1.864.431 | 30,3 |
| 2006 Julio | 61.420 | 32 | 1.919 | 75.364 | 815 | 1.995.755 | 30,8 |
| Otras provincias del Centro y del Oeste² | | | | | | | |
| 2005 Julio | 41.231 | 30 | 1.374 | 49.268 | 837 | 1.674.770 | 24,6 |
| 2006 Junio | 46.802 | 31 | 1.510 | 50.039 | 935 | 1.633.460 | 28,7 |
| 2006 Julio | 50.248 | 31 | 1.621 | 50.039 | 1.004 | 1.801.653 | 27,9 |
| Otras provincias del Sur³ | | | | | | | |
| 2005 Julio | 96.874 | 66 | 1.468 | 64.535 | 1.501 | 3.133.055 | 30,9 |
| 2006 Junio | 108.399 | 67 | 1.618 | 65.185 | 1.663 | 2.780.113 | 39,0 |
| 2006 Julio | 116.533 | 68 | 1.714 | 65.835 | 1.770 | 3.019.640 | 38,6 |

¹Comprende las provincias de Corrientes, Chaco, Formosa, Jujuy, Misiones y Santiago del Estero.

²Comprende las provincias de Catamarca, La Rioja, San Juan y San Luis.

³Comprende las provincias de La Pampa, Rio Negro, Santa Cruz y Tierra del Fuego.

El personal ocupado total en el mes de julio de 2006 alcanzó a 87.901 personas. Si se compara con el personal ocupado total en junio de 2006 se verifica un incremento de 3,0%. La variación interanual registró una suba de 1,2%, mientras que el acumulado de los primeros siete meses de 2006 con respecto al mismo período de

2005 alcanzó una disminución de 2,4%. (cuadro 10)

El salario bruto promedio en el mes de julio de 2006 fue de \$2.555 para los gerentes, supervisores y otro personal jerárquico y de \$1.281 para los cajeros, administrativos, repositores y otros. (cuadro 12)

Cuadro 10. Personal ocupado asalariado, por categoría. Todas las cadenas

| Tipo de Cadenas | Cantidad de personal ocupado | | | Variación % | | |
|---|------------------------------|--------|--------|--------------------------|---------------------------------------|--|
| | 2005 | 2006 | | respecto al mes anterior | respecto a igual mes del año anterior | del acumulado desde enero hasta cada mes del año respecto a igual acumulado del año anterior |
| | Julio | Junio | Julio | | | |
| Total | 86.878 | 85.346 | 87.901 | 3,0 | 1,2 | -2,4 |
| Gerentes, supervisores y otro personal jerarquico | 12.420 | 11.515 | 11.554 | 0,3 | -7,0 | -5,7 |
| Cajeros, administrativos y otros | 74.458 | 73.831 | 76.347 | 3,4 | 2,5 | -1,8 |

Cuadro 11. Sueldos y salarios brutos y contribuciones patronales, por categoría. Todas las cadenas

| Tipo de Cadenas | Monto en miles de pesos | | | Variación % | | |
|--|-------------------------|---------|---------|--------------------------|---------------------------------------|--|
| | 2005 | 2006 | | respecto al mes anterior | respecto a igual mes del año anterior | del acumulado desde enero hasta cada mes del año respecto a igual acumulado del año anterior |
| | Julio | Junio | Julio | | | |
| Total | | | | | | |
| Sueldos y salarios brutos | 104.602 | 175.335 | 127.311 | -27,4 | 21,7 | 26,2 |
| Contribuciones patronales | 26.544 | 41.082 | 29.680 | -27,8 | 11,8 | 25,4 |
| Gerentes, supervisores y otro personal jerárquico | | | | | | |
| Sueldos y salarios brutos | 26.521 | 42.884 | 29.516 | -31,2 | 11,3 | 14,7 |
| Contribuciones patronales | 6.557 | 10.006 | 6.873 | -31,3 | 4,8 | 13,5 |
| Cajeros, administrativos y otros | | | | | | |
| Sueldos y salarios brutos | 78.081 | 132.451 | 97.795 | -26,2 | 25,2 | 30,5 |
| Contribuciones patronales | 19.987 | 31.076 | 22.807 | -26,6 | 14,1 | 29,9 |

Cuadro 12. Sueldos y salarios brutos promedio, por categoría. Todas las cadenas

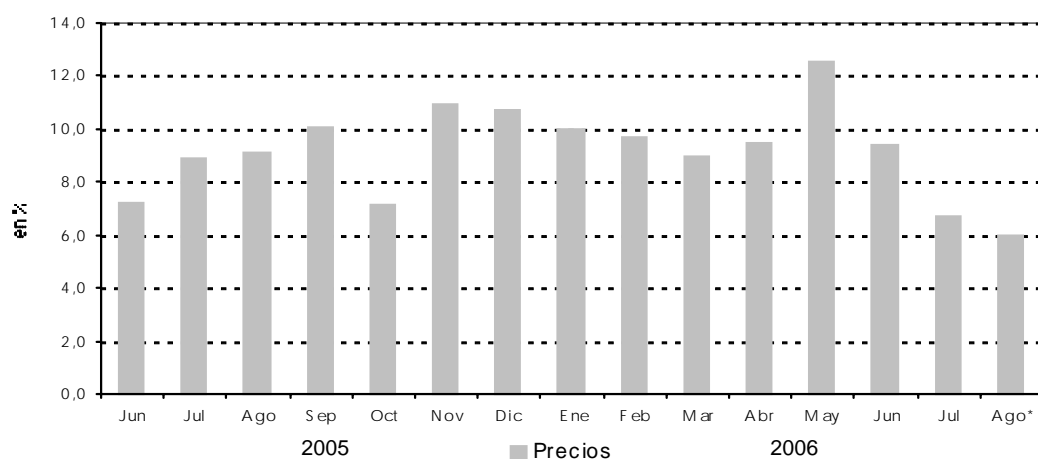
| Tipo de Cadenas | Monto en pesos | | | Variación % | | |
|---|----------------|-------|-------|--------------------------|---------------------------------------|--|
| | 2005 | 2006 | | respecto al mes anterior | respecto a igual mes del año anterior | del acumulado desde enero hasta cada mes del año respecto a igual acumulado del año anterior |
| | Julio | Junio | Julio | | | |
| Total | 1.204 | 2.054 | 1.448 | -29,5 | 20,3 | 29,3 |
| Gerentes, supervisores y otro personal jerárquico | 2.135 | 3.724 | 2.555 | -31,4 | 19,7 | 21,9 |
| Cajeros, administrativos y otros | 1.049 | 1.794 | 1.281 | -28,6 | 22,1 | 32,9 |

Cuadro 13. Evolución de los índices de precios implícitos de la Encuesta de Supermercados. Índice base 1997=100

| Período | 1997 | 1998 | 1999 | 2000 | 2001 | 2002 | 2003 | 2004 | 2005 | 2006 |
|------------|--------------|--------------|-------------|-------------|-------------|--------------|--------------|--------------|--------------|--------|
| | 100,0 | 101,7 | 98,1 | 95,9 | 95,0 | 143,5 | 173,8 | 176,4 | 191,2 | |
| Enero | 99,6 | 99,6 | 100,4 | 95,8 | 94,6 | 96,2 | 173,5 | 173,9 | 182,3 | 200,5 |
| Febrero | 100,1 | 100,2 | 99,5 | 95,9 | 94,6 | 104,3 | 176,6 | 174,2 | 184,1 | 201,9 |
| Marzo | 99,8 | 100,9 | 99,6 | 96,5 | 95,0 | 114,8 | 177,9 | 170,7 | 187,9 | 204,8 |
| Abril | 99,9 | 101,8 | 99,7 | 96,1 | 95,7 | 135,2 | 177,7 | 171,7 | 188,3 | 206,2 |
| Mayo | 100,2 | 102,3 | 99,0 | 96,3 | 95,8 | 146,5 | 176,3 | 173,1 | 184,7 | 207,8 |
| Junio | 100,5 | 102,5 | 98,7 | 96,1 | 95,0 | 154,0 | 173,0 | 177,7 | 190,5 | 208,4 |
| Julio | 100,3 | 102,8 | 97,7 | 95,8 | 95,1 | 161,5 | 173,7 | 177,5 | 193,3 | 206,3* |
| Agosto | 100,7 | 102,7 | 97,4 | 96,1 | 95,3 | 166,5 | 174,4 | 179,0 | 195,3 | 207,0* |
| Septiembre | 100,7 | 102,3 | 97,0 | 96,0 | 95,4 | 169,4 | 168,2 | 180,1 | 198,2 | |
| Octubre | 100,2 | 102,2 | 96,8 | 96,5 | 94,7 | 168,4 | 168,8 | 179,8 | 192,7 | |
| Noviembre | 99,5 | 101,8 | 95,9 | 95,1 | 94,4 | 170,4 | 173,5 | 179,5 | 199,1 | |
| Diciembre | 99,0 | 100,7 | 95,6 | 94,1 | 94,2 | 169,1 | 171,7 | 179,3 | 198,5 | |

Cuadro 14. Variación interanual de los índices de precios implícitos de la Encuesta de Supermercados. Índice base 1997=100

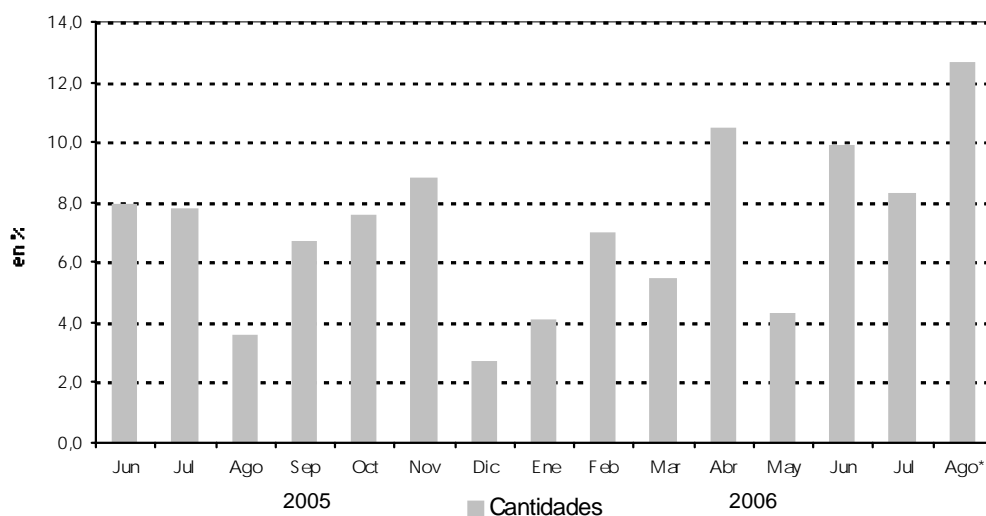
| Período | 1998 | 1999 | 2000 | 2001 | 2002 | 2003 | 2004 | 2005 | 2006 |
|------------|------------|-------------|-------------|-------------|-------------|-------------|------------|------------|------|
| | 1,6 | -3,5 | -2,3 | -0,9 | 51,1 | 21,1 | 1,5 | 8,4 | |
| Enero | 0,0 | 0,8 | -4,6 | -1,3 | 1,7 | 80,4 | 0,2 | 4,8 | 10,0 |
| Febrero | 0,1 | -0,7 | -3,6 | -1,4 | 10,3 | 69,3 | -1,4 | 5,7 | 9,7 |
| Marzo | 1,1 | -1,3 | -3,1 | -1,6 | 20,8 | 55,0 | -4,0 | 10,1 | 9,0 |
| Abril | 1,9 | -2,1 | -3,6 | -0,4 | 41,3 | 31,4 | -3,4 | 9,7 | 9,5 |
| Mayo | 2,1 | -3,2 | -2,7 | -0,5 | 52,9 | 20,3 | -1,8 | 6,7 | 12,5 |
| Junio | 2,0 | -3,7 | -2,6 | -1,1 | 62,1 | 12,3 | 2,7 | 7,2 | 9,4 |
| Julio | 2,5 | -5,0 | -1,9 | -0,7 | 69,8 | 7,6 | 2,2 | 8,9 | 6,7* |
| Agosto | 2,0 | -5,2 | -1,3 | -0,8 | 74,7 | 4,7 | 2,6 | 9,1 | 6,0* |
| Septiembre | 1,6 | -5,2 | -1,0 | -0,6 | 77,6 | -0,7 | 7,1 | 10,0 | |
| Octubre | 2,0 | -5,3 | -0,3 | -1,9 | 77,8 | 0,2 | 6,5 | 7,2 | |
| Noviembre | 2,3 | -5,8 | -0,8 | -0,7 | 80,5 | 1,8 | 3,5 | 10,9 | |
| Diciembre | 1,7 | -5,1 | -1,6 | 0,1 | 79,5 | 1,5 | 4,4 | 10,7 | |

Gráfico 5. Precios, variación porcentual respecto a igual período del año anterior.

Cuadro 15. Series a precios corrientes, a precios constantes, desestacionalizada a precios constantes, tendencia y sus variaciones. Índices base 1997=100

| Período | Precios Corrientes | | | | Precios Constantes | | | | Desestacionalizada a Precios Constantes | | | | Tendencia Ciclo | |
|---------|--------------------|--------------------------|------------|-------|--------------------------|------------|-------|--------------------------|---|-------|--------------------------|------------|-----------------|----------------------------------|
| | Serie | Variaciones porcentuales | | Serie | Variaciones porcentuales | | Serie | Variaciones porcentuales | | Serie | Variaciones porcentuales | | Serie | Variaciones porcentuales mensual |
| | | mensual | interanual | | mensual | interanual | | mensual | interanual | | mensual | interanual | | |
| 2003 | Ene | 114,3 | -23,5 | 23,1 | 65,8 | -25,6 | -31,7 | 70,6 | 0,6 | -30,8 | 69,5 | -0,1 | 69,5 | -0,1 |
| | Feb | 111,1 | -2,8 | 20,6 | 62,9 | -4,4 | -28,8 | 69,7 | -1,3 | -28,7 | 69,5 | 0,0 | 69,5 | 0,0 |
| | Mar | 128,5 | 15,7 | 14,3 | 72,3 | 14,9 | -26,2 | 69,6 | -0,1 | -24,4 | 69,8 | 0,4 | 69,8 | 0,4 |
| | Abr | 118,2 | -8,1 | 14,6 | 66,8 | -7,6 | -12,3 | 69,3 | -0,4 | -12,9 | 70,3 | 0,7 | 70,3 | 0,7 |
| | May | 120,0 | 1,6 | 11,6 | 68,4 | 2,4 | -6,8 | 70,4 | 1,6 | -9,9 | 71,1 | 1,1 | 71,1 | 1,1 |
| | Jun | 117,9 | -1,8 | 2,7 | 68,5 | 0,1 | -8,1 | 71,7 | 1,8 | -5,7 | 72,0 | 1,3 | 72,0 | 1,3 |
| | Jul | 122,0 | 3,5 | 6,7 | 70,7 | 3,2 | -0,1 | 73,0 | 1,8 | 0,3 | 72,8 | 1,1 | 72,8 | 1,1 |
| | Ago | 127,7 | 4,7 | 6,9 | 73,5 | 4,0 | 2,4 | 73,0 | 0,0 | 0,8 | 73,6 | 1,1 | 73,6 | 1,1 |
| | Sep | 114,7 | -10,1 | 1,1 | 68,5 | -6,8 | 2,2 | 74,7 | 2,3 | 4,0 | 74,1 | 0,7 | 74,1 | 0,7 |
| | Oct | 125,4 | 9,3 | 7,5 | 74,6 | 8,9 | 7,6 | 75,3 | 0,8 | 6,1 | 74,5 | 0,5 | 74,5 | 0,5 |
| | Nov | 125,8 | 0,3 | 5,9 | 72,8 | -2,4 | 4,4 | 74,1 | -1,6 | 4,2 | 74,8 | 0,4 | 74,8 | 0,4 |
| | Dic | 159,4 | 26,7 | 6,7 | 93,1 | 27,9 | 5,3 | 75,3 | 1,6 | 7,3 | 75,1 | 0,4 | 75,1 | 0,4 |
| 2004 | Ene | 124,4 | -21,9 | 8,9 | 71,8 | -22,9 | 9,1 | 74,6 | -0,9 | 5,7 | 75,6 | 0,7 | 75,6 | 0,7 |
| | Feb | 125,3 | 0,7 | 12,9 | 72,2 | 0,6 | 14,8 | 75,9 | 1,7 | 8,9 | 76,2 | 0,8 | 76,2 | 0,8 |
| | Mar | 130,2 | 3,8 | 1,3 | 76,5 | 6,0 | 5,8 | 77,4 | 2,0 | 11,2 | 76,8 | 0,8 | 76,8 | 0,8 |
| | Abr | 131,7 | 1,2 | 11,5 | 77,0 | 0,7 | 15,3 | 78,7 | 1,7 | 13,6 | 77,4 | 0,8 | 77,4 | 0,8 |
| | May | 131,1 | -0,5 | 9,2 | 76,1 | -1,2 | 11,3 | 77,7 | -1,3 | 10,4 | 77,8 | 0,5 | 77,8 | 0,5 |
| | Jun | 127,7 | -2,6 | 8,3 | 72,2 | -5,1 | 5,4 | 77,1 | -0,8 | 7,5 | 78,1 | 0,4 | 78,1 | 0,4 |
| | Jul | 139,3 | 9,2 | 14,2 | 78,9 | 9,3 | 11,6 | 78,1 | 1,3 | 7,0 | 78,3 | 0,3 | 78,3 | 0,3 |
| | Ago | 136,1 | -2,4 | 6,6 | 76,4 | -3,2 | 3,9 | 78,8 | 0,9 | 7,9 | 78,5 | 0,3 | 78,5 | 0,3 |
| | Sep | 129,0 | -5,2 | 12,4 | 71,8 | -6,0 | 4,8 | 78,6 | -0,3 | 5,2 | 78,7 | 0,3 | 78,7 | 0,3 |
| | Oct | 146,0 | 13,2 | 16,5 | 81,8 | 13,9 | 9,7 | 78,6 | 0,0 | 4,4 | 79,0 | 0,4 | 79,0 | 0,4 |
| | Nov | 132,5 | -9,3 | 5,3 | 74,2 | -9,3 | 1,9 | 78,9 | 0,4 | 6,5 | 79,4 | 0,5 | 79,4 | 0,5 |
| | Dic | 184,3 | 39,1 | 15,6 | 103,3 | 39,2 | 11,0 | 81,0 | 2,7 | 7,6 | 79,9 | 0,6 | 79,9 | 0,6 |
| 2005 | Ene | 142,7 | -22,6 | 14,7 | 78,7 | -23,8 | 9,6 | 83,1 | 2,6 | 11,4 | 80,5 | 0,8 | 80,5 | 0,8 |
| | Feb | 134,1 | -6,0 | 7,1 | 73,3 | -6,9 | 1,5 | 81,0 | -2,5 | 6,7 | 81,1 | 0,7 | 81,1 | 0,7 |
| | Mar | 151,4 | 12,9 | 16,3 | 81,0 | 10,5 | 5,9 | 81,3 | 0,4 | 5,0 | 81,6 | 0,6 | 81,6 | 0,6 |
| | Abr | 150,7 | -0,5 | 14,4 | 80,6 | -0,5 | 4,7 | 81,1 | -0,2 | 3,0 | 82,0 | 0,5 | 82,0 | 0,5 |
| | May | 146,3 | -3,0 | 11,6 | 79,7 | -1,1 | 4,7 | 83,6 | 3,1 | 7,6 | 82,4 | 0,5 | 82,4 | 0,5 |
| | Jun | 147,5 | 0,9 | 15,5 | 77,9 | -2,3 | 7,9 | 83,1 | -0,6 | 7,8 | 82,8 | 0,5 | 82,8 | 0,5 |
| | Jul | 163,2 | 10,6 | 17,1 | 85,0 | 9,1 | 7,7 | 83,0 | -0,1 | 6,3 | 83,1 | 0,4 | 83,1 | 0,4 |
| | Ago | 153,7 | -5,9 | 12,9 | 79,1 | -6,9 | 3,5 | 82,8 | -0,2 | 5,1 | 83,4 | 0,4 | 83,4 | 0,4 |
| | Sep | 150,8 | -1,8 | 16,9 | 76,6 | -3,2 | 6,7 | 82,8 | 0,0 | 5,3 | 83,7 | 0,4 | 83,7 | 0,4 |
| | Oct | 168,2 | 11,5 | 15,2 | 88,0 | 14,9 | 7,6 | 85,3 | 3,0 | 8,5 | 84,1 | 0,5 | 84,1 | 0,5 |
| | Nov | 159,2 | -5,3 | 20,2 | 80,7 | -8,3 | 8,8 | 86,3 | 1,2 | 9,4 | 84,6 | 0,6 | 84,6 | 0,6 |
| | Dic | 208,6 | 31,0 | 13,2 | 106,1 | 31,5 | 2,7 | 84,2 | -2,4 | 4,0 | 85,1 | 0,6 | 85,1 | 0,6 |
| 2006 | Ene | 163,1 | -21,8 | 14,3 | 81,9 | -22,8 | 4,1 | 85,3 | 1,3 | 2,6 | 85,7 | 0,7 | 85,7 | 0,7 |
| | Feb | 156,8 | -3,9 | 16,9 | 78,4 | -4,3 | 7,0 | 86,6 | 1,5 | 6,9 | 86,4 | 0,8 | 86,4 | 0,8 |
| | Mar | 173,0 | 10,4 | 14,3 | 85,4 | 8,9 | 5,4 | 85,9 | -0,8 | 5,7 | 87,2 | 0,9 | 87,2 | 0,9 |
| | Abr | 181,4 | 4,9 | 20,4 | 89,0 | 4,2 | 10,4 | 88,0 | 2,4 | 8,5 | 88,1 | 1,0 | 88,1 | 1,0 |
| | May | 170,8 | -5,9 | 16,8 | 83,1 | -6,6 | 4,3 | 88,6 | 0,7 | 6,0 | 89,0 | 1,0 | 89,0 | 1,0 |
| | Jun | 176,9 | 3,6 | 19,9 | 85,6 | 3,0 | 9,9 | 90,0 | 1,6 | 8,3 | 90,0 | 1,1 | 90,0 | 1,1 |
| | Jul | 188,1 | 6,3 | 15,2 | 92,0 | 7,5 | 8,2 | 90,7 | 0,8 | 9,3 | 91,0 | 1,1 | 91,0 | 1,1 |
| | Ago* | 183,0 | -2,7 | 19,1 | 89,1 | -3,2 | 12,6 | 93,4 | 3,0 | 12,8 | 91,9 | 1,0 | 91,9 | 1,0 |

Gráfico 6. Cantidades, variación porcentual respecto a igual período del año anterior.



SINTESIS METODOLOGICA

Características del ajuste estacional:

Como es habitual anualmente, se revisaron las opciones para la modelización. Una nueva política de tratamiento de series, prevé en adelante, una posible revisión de características del ajuste cada 6 meses.

- Modelo ajustado: ARIMA log (2 1 2)(0 1 1)₁₂
- Ajuste de efecto por días de actividad (efecto trading days)
- Ajuste de efecto fin de semana largo del 1 de enero
- Ajuste de efecto pascuas con 8 días de impacto gradual
- Ajuste por largo de mes
- Ajuste de variación por outliers

Estimación de la Tendencia Ciclo:

La tendencia ciclo se estima utilizando la metodología recomendada por la Dra. Estela Dagum. Esta consiste esencialmente en un suavizado especial de la serie desestacionalizada obtenida mediante un post procesamiento utilizando opciones específicas. Dichas opciones son:

- Extensión de la serie desestacionalizada modificada por valores extremos con el modelo Arima log (0 1 1)(0 0 1)₁₂.
- Henderson de 13 términos para estimar la tendencia usando límites más estrictos para la identificación y reemplazo de los valores extremos.

Para mayor información acerca del ajuste estacional y estimación de la Tendencia para este índice se puede consultar la Síntesis Metodológica que está disponible en la Dirección de Difusión del INDEC.