



Encuesta de Supermercados

AGOSTO DE 2007

La encuesta de Supermercados releva información de un total de 72 empresas que cuentan con 1.509 bocas de expendio distribuidas en todo el territorio nacional.

- Ventas a precios corrientes con estacionalidad:

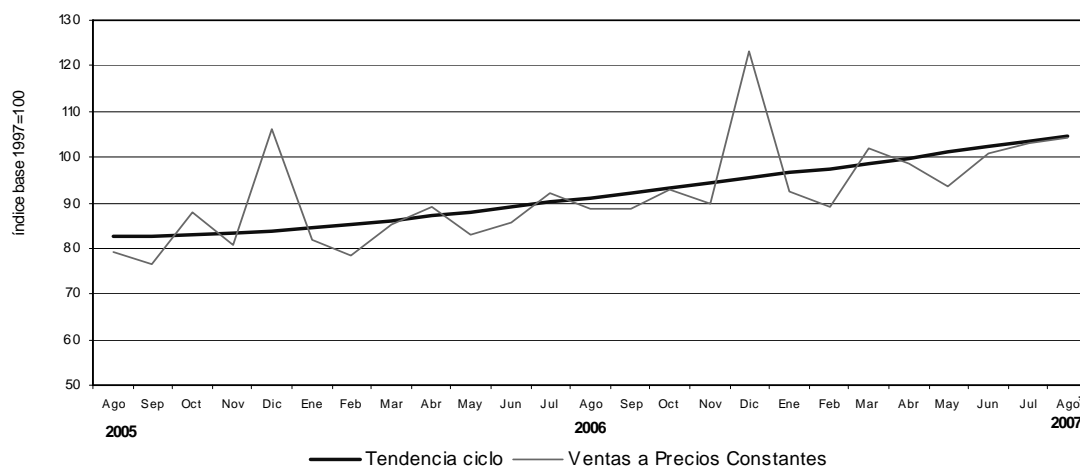
Las ventas a precios corrientes comprendidas en la encuesta alcanzaron a \$2.761,8 millones, lo cual representa una suba de 36,3% respecto al mismo mes del año anterior y un aumento de 2,8% respecto a julio de 2007.

La variación interanual de las ventas de los primeros ocho meses del año 2007 fue de 26,8%.

Cuadro 1. Evolución de las ventas a precios corrientes. Variaciones porcentuales

Período	Ventas a precios corrientes en millones de pesos	Variación porcentual		
		respecto al período anterior	respecto a igual período del año anterior	del acumulado desde enero hasta cada mes del año respecto a igual período del año anterior
2005	20.917,7	14,6	///	///
2006	24.633,0	17,8	///	///
2006 Ago	2.026,7	-3,3	18,3	17,0
2007 Jul	2.686,0	4,1	28,1	25,4
Ago*	2.761,8	2,8	36,3	26,8

Gráfico 1. Evolución mensual de las series de ventas a precios constantes y tendencia ciclo.



- Ventas a precios constantes desestacionalizadas:

Las ventas desestacionalizadas a precios constantes aumentaron 2,6% con respecto a julio de 2007.

A su vez, la evolución interanual de las ventas del mes de agosto de 2007 registró una variación positiva de 16,6%.

La tendencia ciclo registró una variación positiva de 1,1% con relación al mes anterior.

Cuadro 2. Ventas a precios constantes. Series desestacionalizada y tendencia ciclo. Variaciones porcentuales

Período	Variación porcentual		
	respecto al período anterior	respecto a igual período del año anterior	
	Desestacionalizada	Tendencia Ciclo	Desestacionalizada
2006 Ago	1,8	1,1	11,5
2007 Jul	1,6	1,2	15,7
Ago*	2,6	1,1	16,6

SERIE DE VENTAS A PRECIOS CORRIENTES SIN DESESTACIONALIZAR

Análisis de los resultados de Julio de 2007

Si se comparan las ventas a precios corrientes de julio de 2007 con las de junio de 2007, se observa un incremento de 4,1% a nivel total. Los aumentos más significativos se registraron en Tucumán (9,7%), Neuquén (9,6%), Otras provincias del Norte (8,7%), Salta (8,6%) y Entre Ríos (7,2%).

La variación interanual de las ventas totales registró un aumento de 28,1%. En este caso, las jurisdicciones donde se registraron las subas más importantes fueron Otras provincias del Centro

del Oeste (69,0%), Salta (58,0%), Tucumán (54,3%), Otras provincias del Sur (38,5%) y Entre Ríos (37,0%).

Las ventas de los primeros siete meses del año 2007 fueron 25,4% superiores a las correspondientes al mismo período del año 2006. Las jurisdicciones donde se reflejó un mayor incremento fueron Otras provincias del Centro y del Oeste (53,1%), Salta (49,4%), Tucumán (37,5%), Entre Ríos (36,1%) y Chubut (35,1%). La jurisdicción de menor incremento fue Ciudad de Buenos Aires (19,4%).

Cuadro 3. Evolución de las ventas a precios corrientes, por jurisdicción. Variaciones porcentuales.

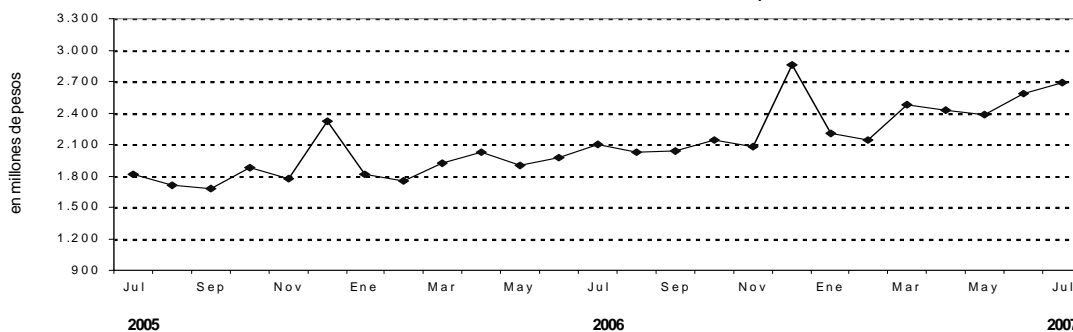
Grupos de artículos	Ventas a precios corrientes en miles de pesos			Variación porcentual		
	2006	2007		respecto al período anterior	respecto a igual período del año anterior	del acumulado desde enero hasta cada mes del año respecto a igual período del año anterior
	Julio	Junio	Julio			
Total	2.096.546	2.579.846	2.685.958	4,1	28,1	25,4
Ciudad de Buenos Aires	419.441	498.931	507.743	1,8	21,1	19,4
24 partidos de la prov. de Bs.As.	560.665	679.474	704.534	3,7	25,7	23,3
Resto de Bs.As.	263.487	317.679	327.729	3,2	24,4	24,3
Córdoba	151.361	176.652	188.153	6,5	24,3	22,2
Chubut	58.749	76.066	79.076	4,0	34,6	35,1
Entre Ríos	33.404	42.660	45.751	7,2	37,0	36,1
Mendoza	145.226	176.944	181.758	2,7	25,2	23,6
Neuquén	63.526	77.251	84.652	9,6	33,3	28,2
Salta	22.136	32.201	34.977	8,6	58,0	49,4
Santa Fe	113.226	141.179	145.477	3,0	28,5	25,2
Tucumán	37.124	52.194	57.268	9,7	54,3	37,5
Otras provincias del Norte ¹	61.420	75.909	82.543	8,7	34,4	28,7
Otras provincias del Centro y del Oeste ²	50.248	80.102	84.934	6,0	69,0	53,1
Otras provincias del Sur ³	116.533	152.604	161.363	5,7	38,5	34,8

¹Comprende las provincias de Corrientes, Chaco, Formosa, Jujuy, Misiones y Santiago del Estero.

²Comprende las provincias de Catamarca, La Rioja, San Juan y San Luis.

³Comprende las provincias de La Pampa, Río Negro, Santa Cruz y Tierra del Fuego.

Gráfico 2. Evolución mensual de las ventas totales a precios corrientes



Signos convencionales

- * Dato provisorio
- Dato igual a cero
- Dato ínfimo, menos de la mitad del último dígito mostrado
- . Dato no registrado
- ... Dato no disponible a la fecha de presentación de los resultados
- /// Dato que no corresponde presentar debido a la naturaleza de las cosas o del cálculo
- s Dato confidencial por aplicación de las reglas del secreto estadístico
- e Dato estimado por extrapolación, proyección o imputación

Los 24 partidos de la provincia de Buenos Aires comprenden: Almirante Brown, Avellaneda, Berazategui, Esteban Echeverría, Ezeiza, Florencio Varela, General San Martín, Hurlingham, Ituzaingó, José C. Paz, La Matanza, Lanús, Lomas de Zamora, Malvinas Argentinas, Merlo, Moreno, Morón, Quilmes, San Fernando, San Isidro, San Miguel, Tigre, Tres de Febrero y Vicente López.

Este relevamiento, de periodicidad mensual, es representativo de la actividad de una nómina de empresas de supermercados que cuentan por lo menos con alguna boca de expendio cuya superficie de ventas supere los 300 m².

Los datos que aquí se presentan tienen carácter de provisorios, dado que la información se recopila y actualiza permanentemente, pudiendo ser modificados de acuerdo con nueva información suministrada por las empresas.

Si se comparan las ventas por rubros a precios corrientes de julio de 2007 con las de junio del mismo año, los aumentos más importantes se observan en las ventas de Otros (12,6%), Alimentos preparados y rotisería (8,8%), Panadería (7,4%), Lácteos (4,9%) y Almacén (4,4%).

En la variación interanual, se observan los aumentos más significativos en Verdulería y frutería

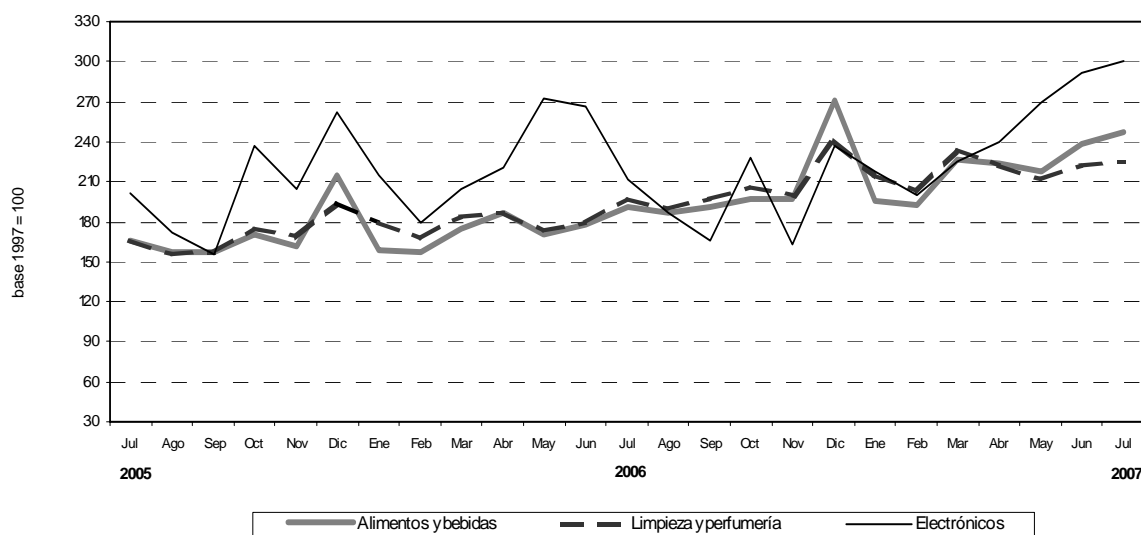
(49,0%), Electrónicos y artículos para el hogar (41,6%), Alimentos preparados y rotisería (37,6%), Otros (34,5%) y Almacén (32,6%).

Con respecto a la variación acumulada, el mayor incremento surge en Verdulería y frutería (42,1%), seguido por Otros (33,7%), Alimentos preparados y rotisería (31,3%), Almacén (30,9%) y Bebidas (27,4%).

Cuadro 4. Evolución de las ventas a precios corrientes, por grupo de artículos. Variaciones porcentuales.

Grupos de artículos	Ventas a precios corrientes en miles de pesos			Variación porcentual		
	2006	2007		respecto al período anterior	respecto a igual período del año anterior	del acumulado desde enero hasta cada mes del año respecto a igual período del año anterior
	Julio	Junio	Julio			
Total	2.096.546	2.579.846	2.685.958	4,1	28,1	25,4
Alimentos y bebidas	1.417.710	1.772.773	1.840.249	3,8	29,8	26,8
Bebidas	207.808	255.528	263.406	3,1	26,8	27,4
Almacén	509.602	647.443	675.853	4,4	32,6	30,9
Panadería	62.508	68.601	73.705	7,4	17,9	12,1
Lacteos	258.880	311.127	326.255	4,9	26,0	20,6
Carnes	261.833	327.320	330.747	1,0	26,3	22,5
Verdulería y frutería	80.422	116.401	119.831	2,9	49,0	42,1
Alimentos preparados y rotisería	36.657	46.353	50.452	8,8	37,6	31,3
Artículos de limpieza y perfumería	323.449	366.142	370.439	1,2	14,5	21,1
Indumentaria, calzado y textiles para el hogar	68.608	78.384	81.408	3,9	18,7	23,5
Electrónicos y artículos para el hogar	113.366	155.409	160.550	3,3	41,6	11,1
Otros	173.413	207.138	233.312	12,6	34,5	33,7

Gráfico 3. Evolución mensual de las ventas a precios corrientes por grupos de artículos



Las ventas a precios corrientes del mes de julio de 2007 totalizaron \$2.686,0 millones. De ese total, corresponden \$2.227,7 millones (82,9%) a las cadenas grandes y \$458,3 millones (17,1%) a las medianas.

Con respecto a junio de 2007, las ventas de las cadenas grandes en julio de 2007 aumentaron un 4,0% y la suba en las medianas fue de 4,6%.

Con relación a junio de 2006, el incremento fue de 30,2% en las cadenas grandes y de 18,8% en las medianas (cuadro 5).

Las ventas por metro cuadrado a precios corrientes fueron más elevadas en las cadenas grandes que en las medianas (\$1318 y \$872 respectivamente). Si se comparan estas ventas con las del mes anterior, se observa un incremento de 3,6% en las cadenas grandes y de 4,3% en las cadenas medianas.

La variación interanual de las ventas por metro cuadrado a precios corrientes en julio de 2007 registró una suba de 22,5% en el caso de las cadenas grandes, mientras que en las medianas se verificó una suba de 22,1% (cuadro 6).

Si se consideran las ventas por metro cuadrado a precios constantes, las subas con respecto al mes anterior fueron de 1,8% en las cadenas grandes y de 2,5% en las cadenas medianas. La variación interanual mostró una suba de 7,1% en las cadenas grandes y de 6,9% en las medianas.

Del acumulado de los primeros siete meses del año 2007 respecto a igual período de 2006, surge un aumento de 10,3% en las cadenas grandes y de 10,6% en las cadenas medianas (cuadro 7).

Cuadro 5. Ventas a precios corrientes, según tipo de cadena. Variaciones porcentuales

Tipo de Cadenas	Monto en miles de pesos			Variación %		
	2006		2007	respecto al mes anterior	respecto a igual mes del año anterior	del acumulado desde enero hasta cada mes del año respecto a igual acumulado del año anterior
	Julio	Junio	Julio			
Todas las cadenas	2.096.546	2.579.846	2.685.958	4,1	28,1	25,4
Cadenas grandes	1.710.975	2.141.739	2.227.707	4,0	30,2	27,2
Cadenas medianas	385.571	438.107	458.251	4,6	18,8	17,1

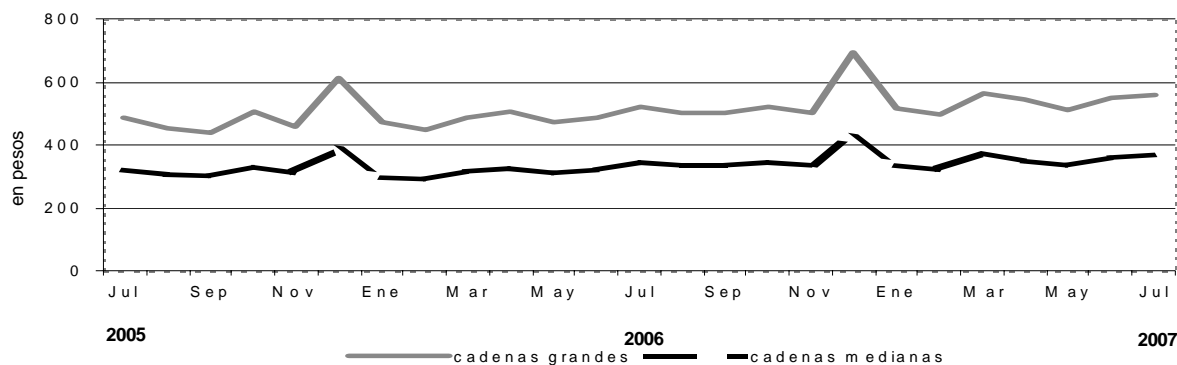
Cuadro 6. Ventas a precios corrientes por metro cuadrado en pesos, según tipo de cadena. Variaciones porcentuales

Tipo de Cadenas	Monto en pesos			Variación %		
	2006		2007	respecto al mes anterior	respecto a igual mes del año anterior	del acumulado desde enero hasta cada mes del año respecto a igual acumulado del año anterior
	Julio	Junio	Julio			
Todas las cadenas	984	1.168	1.212	3,8	23,2	21,7
Cadenas grandes	1.076	1.272	1.318	3,6	22,5	20,9
Cadenas medianas	714	836	872	4,3	22,1	21,2

Cuadro 7. Ventas a precios constantes por metro cuadrado en pesos, según tipo de cadena. Variaciones porcentuales

Tipo de Cadenas	Monto en pesos			Variación %		
	2006		2007	respecto al mes anterior	respecto a igual mes del año anterior	del acumulado desde enero hasta cada mes del año respecto a igual acumulado del año anterior
	Julio	Junio	Julio			
Todas las cadenas	477	504	514	2,0	7,8	11,0
Cadenas grandes	522	549	559	1,8	7,1	10,3
Cadenas medianas	346	361	370	2,5	6,9	10,6

Gráfico 4. Evolución mensual de las ventas a precios constantes por metro cuadrado, según tipo de cadena



Cuadro 8. Ventas a precios corrientes por grupos de artículos, según jurisdicción

Período	Grupos de artículos										Total	
	Almacén	Panadería	Lácteos	Carnes	Verdulería y frutería	Alimentos preparados y rotisería	Artículos de limpieza y perfumería	Indumentaria, calzado y textiles para el hogar	Electrónicos y artículos para el hogar	Otros		
Total												
2006 Julio	509.602	62.508	258.880	261.833	80.422	36.657	323.449	68.608	113.366	173.413		
2007 Junio	647.443	68.601	311.127	327.320	116.401	46.353	366.142	78.384	155.409	207.138		
Julio	675.853	73.705	326.255	330.747	119.831	50.452	370.439	81.408	160.550	233.312		
Ciudad de Buenos Aires												
2006 Julio	88.470	16.748	59.608	50.490	20.810	10.237	61.801	10.369	19.706	33.981		
2007 Junio	112.085	18.024	66.223	61.306	28.725	11.640	68.860	11.118	27.349	38.733		
Julio	114.791	18.486	66.593	60.296	28.676	12.089	68.532	11.768	28.087	42.250		
24 partidos de la Provincia de Buenos Aires												
2006 Julio	130.072	16.465	69.269	58.839	17.883	10.147	86.103	18.529	38.588	50.546		
2007 Junio	170.447	17.575	74.934	73.726	24.166	11.284	98.794	20.795	52.584	57.552		
Julio	178.707	18.414	76.998	73.070	24.242	12.439	99.570	21.511	54.892	65.959		
Resto de Buenos Aires												
2006 Julio	63.078	8.341	33.735	30.907	10.310	3.835	41.983	9.700	15.316	20.496		
2007 Junio	79.678	8.255	38.969	37.854	14.506	4.604	47.344	10.265	20.959	24.008		
Julio	80.668	8.912	40.442	37.606	14.935	4.922	48.431	10.837	21.718	27.121		
Córdoba												
2006 Julio	38.852	2.814	16.578	19.187	4.568	2.117	20.901	5.705	11.930	15.974		
2007 Junio	43.465	3.860	22.045	19.317	8.269	3.216	21.626	5.659	13.002	17.830		
Julio	46.300	4.195	23.995	20.098	9.119	3.645	21.711	5.957	13.786	20.778		
Chubut												
2006 Julio	15.516	1.706	7.494	7.868	3.531	889	10.044	2.363	846	3.093		
2007 Junio	18.380	1.911	11.248	9.437	5.144	1.717	11.978	3.086	1.851	4.463		
Julio	19.120	1.975	11.897	9.621	5.334	2.046	12.078	3.192	1.919	4.799		
Entre Ríos												
2006 Julio	7.829	1.041	3.781	3.071	1.251	480	5.040	1.402	1.991	4.431		
2007 Junio	10.726	1.188	4.172	2.993	1.628	594	6.331	1.964	3.524	5.576		
Julio	11.401	1.255	4.551	3.024	1.605	642	6.479	2.032	3.626	6.092		
Mendoza												
2006 Julio	45.363	3.117	14.408	25.017	3.313	1.370	23.910	3.994	5.724	9.861		
2007 Junio	56.988	3.708	16.323	33.034	5.179	1.695	26.115	4.179	7.518	10.906		
Julio	58.266	4.111	17.811	33.473	5.641	1.784	25.726	4.051	7.065	11.929		

Cuadro 8. (continuación)

Período	Grupos de artículos										Otros	
	Total	Bebidas	Almacén	Panadería	Lácteos	Carnes	Verdulería y frutería	Alimentos preparados y rotisería	Artículos de limpieza y perfumería	Indumentaria, calzado y textiles para el hogar		Electrónicos y artículos para el hogar
en miles de pesos												
Neuquén												
2006 Julio	63.526	5.663	15.893	1.506	6.364	8.989	2.844	1.661	9.011	3.077	1.492	7.026
2007 Junio	77.251	6.452	18.488	1.758	8.974	10.750	3.945	2.673	10.325	3.909	1.957	8.020
Julio	84.652	7.093	20.323	2.029	9.851	11.268	4.306	3.086	10.928	4.144	2.156	9.468
Salta												
2006 Julio	22.136	1.416	4.447	618	2.862	5.199	392	259	3.984	485	1.002	1.472
2007 Junio	32.201	2.115	8.300	791	4.101	7.295	782	337	5.276	281	1.379	1.544
Julio	34.977	2.278	8.983	925	4.692	7.845	961	404	5.463	330	1.315	1.781
Santa Fe												
2006 Julio	113.226	11.011	29.764	3.593	11.668	11.511	4.197	2.495	16.653	4.811	6.117	11.406
2007 Junio	141.179	13.627	37.780	3.429	14.790	14.404	5.783	3.111	19.541	5.567	9.279	13.868
Julio	145.477	13.502	39.185	4.272	15.123	14.484	5.681	3.154	19.857	5.617	9.042	15.560
Tucumán												
2006 Julio	37.124	2.837	7.809	751	4.825	7.128	925	356	6.270	988	2.366	2.869
2007 Junio	52.194	3.691	11.908	1.053	7.783	11.001	1.982	589	6.830	1.135	2.606	3.616
Julio	57.268	4.030	13.506	1.274	8.856	11.909	2.100	696	7.344	1.134	2.472	3.947
Otras provincias del Norte¹												
2006 Julio	61.420	4.519	17.533	1.897	8.197	9.286	2.031	799	8.449	1.485	2.989	4.235
2007 Junio	75.909	5.639	23.172	1.901	9.980	13.268	3.145	920	9.021	1.137	3.266	4.460
Julio	82.543	5.861	25.103	2.065	11.074	14.159	3.403	1.051	9.401	1.411	3.699	5.316
Otras provincias del Centro y del Oeste²												
2006 Julio	50.248	3.017	14.648	991	5.429	8.479	1.377	421	9.880	1.039	2.357	2.610
2007 Junio	80.102	5.745	20.441	1.719	7.622	13.347	2.742	1.339	10.563	2.687	5.168	8.729
Julio	84.934	5.939	21.418	1.950	8.726	13.726	3.000	1.542	10.684	2.784	5.475	9.690
Otras provincias del Sur³												
2006 Julio	116.533	11.744	30.328	2.920	14.662	15.862	6.990	1.591	19.420	4.661	2.942	5.413
2007 Junio	152.604	14.060	35.585	3.429	23.963	19.588	10.405	2.634	23.538	6.602	4.967	7.833
Julio	161.363	15.050	38.082	3.842	25.646	20.168	10.828	2.952	24.235	6.640	5.298	8.622

¹Comprende las provincias de Corrientes, Chaco, Formosa, Jujuy, Misiones y Santiago del Estero.

²Comprende las provincias de Catamarca, La Rioja, San Juan y San Luis.

³Comprende las provincias de La Pampa, Río Negro, Santa Cruz y Tierra del Fuego.

Cuadro 9. Ventas , ventas por boca, ventas por metro cuadrado y ventas por operación a precios corrientes, según jurisdicción

Período	Ventas totales en miles de pesos	Número de bocas	Ventas por boca en miles de pesos	Superficie del área de ventas en m ²	Ventas por m ² en pesos	Número de operaciones	Ventas por operación en pesos
Total							
2006 Julio	2.096.546	1.460	1.436	2.130.922	984	60.088.112	34,9
2007 Junio	2.579.846	1.502	1.718	2.207.941	1.168	61.728.459	41,8
Julio	2.685.958	1.509	1.780	2.216.074	1.212	62.524.343	43,0
Ciudad de Buenos Aires							
2006 Julio	419.441	352	1.192	354.702	1.183	12.730.107	32,9
2007 Junio	498.931	355	1.405	357.877	1.394	12.546.333	39,8
Julio	507.743	356	1.426	361.677	1.404	12.430.814	40,8
24 partidos de la Provincia de Buenos Aires							
2006 Julio	560.665	379	1.479	624.618	898	14.267.834	39,3
2007 Junio	679.474	385	1.765	643.026	1.057	14.644.624	46,4
Julio	704.534	385	1.830	643.026	1.096	14.321.756	49,2
Resto de Buenos Aires							
2006 Julio	263.487	231	1.141	318.336	828	7.001.034	37,6
2007 Junio	317.679	234	1.358	323.181	983	7.126.526	44,6
Julio	327.729	234	1.401	323.181	1.014	7.265.032	45,1
Córdoba							
2006 Julio	151.361	92	1.645	158.053	958	4.294.070	35,2
2007 Junio	176.652	92	1.920	157.993	1.118	4.270.420	41,4
Julio	188.153	92	2.045	157.993	1.191	4.311.886	43,6
Chubut							
2006 Julio	58.749	30	1.958	35.081	1.675	1.353.722	43,4
2007 Junio	76.066	35	2.173	40.740	1.867	1.445.259	52,6
Julio	79.076	35	2.259	40.740	1.941	1.496.769	52,8
Entre Ríos							
2006 Julio	33.404	20	1.670	38.091	877	1.129.953	29,6
2007 Junio	42.660	21	2.031	38.406	1.111	1.136.981	37,5
Julio	45.751	21	2.179	38.406	1.191	1.187.867	38,5
Mendoza							
2006 Julio	145.226	107	1.357	155.750	932	6.330.359	22,9
2007 Junio	176.944	109	1.623	158.269	1.118	7.029.541	25,2
Julio	181.758	109	1.668	158.269	1.148	7.280.360	25,0
Neuquén							
2006 Julio	63.526	33	1.925	52.943	1.200	1.515.038	41,9
2007 Junio	77.251	35	2.207	54.153	1.427	1.469.114	52,6
Julio	84.652	39	2.171	55.902	1.514	1.640.440	51,6
Salta							
2006 Julio	22.136	9	2.460	25.904	855	755.723	29,3
2007 Junio	32.201	13	2.477	29.837	1.079	834.266	38,6
Julio	34.977	13	2.691	29.837	1.172	891.343	39,2
Santa Fe							
2006 Julio	113.226	65	1.742	137.552	823	2.882.167	39,3
2007 Junio	141.179	65	2.172	137.552	1.026	2.916.438	48,4
Julio	145.477	65	2.238	137.552	1.058	2.993.552	48,6
Tucumán							
2006 Julio	37.124	11	3.375	38.654	960	1.011.057	36,7
2007 Junio	52.194	14	3.728	47.691	1.094	1.121.864	46,5
Julio	57.268	15	3.818	48.705	1.176	1.257.468	45,5
Otras provincias del Norte¹							
2006 Julio	61.420	32	1.919	75.364	815	1.995.755	30,8
2007 Junio	75.909	33	2.300	76.364	994	2.018.656	37,6
Julio	82.543	33	2.501	76.364	1.081	2.098.102	39,3
Otras provincias del Centro y del Oeste²							
2006 Julio	50.248	31	1.621	50.039	1.004	1.801.653	27,9
2007 Junio	80.102	34	2.356	69.162	1.158	2.098.648	38,2
Julio	84.934	34	2.498	69.162	1.228	2.164.202	39,2
Otras provincias del Sur³							
2006 Julio	116.533	68	1.714	65.835	1.770	3.019.640	38,6
2007 Junio	152.604	77	1.982	73.690	2.071	3.069.789	49,7
Julio	161.363	78	2.069	75.260	2.144	3.184.752	50,7

¹Comprende las provincias de Corrientes, Chaco, Formosa, Jujuy, Misiones y Santiago del Estero.

²Comprende las provincias de Catamarca, La Rioja, San Juan y San Luis.

³Comprende las provincias de La Pampa, Rio Negro, Santa Cruz y Tierra del Fuego.

El personal ocupado total en el mes de julio de 2007 alcanzó a 91.611 personas. Si se compara con el personal ocupado total en junio de 2007, se verifica un incremento de 2,0%. La variación interanual registró una suba de 6,6%, mientras que el acumulado de los primeros siete meses de 2007 con respecto al acumulado de

los primeros siete meses de 2006 alcanzó un incremento de 3,4% (cuadro 10).

Los salarios brutos promedio en el mes de julio de 2007 fueron de \$3.105 para los gerentes, supervisores y otro personal jerárquico y de \$1.419 para los cajeros, administrativos, reposidores y otros (cuadro 12).

Cuadro 10. Personal ocupado asalariado, por categoría. Todas las cadenas

Tipo de Cadenas	Cantidad de personal ocupado			Variación %		
	2006	2007		respecto al mes anterior	respecto a igual mes del año anterior	del acumulado desde enero hasta cada mes del año respecto a igual acumulado del año anterior
	Julio	Junio	Julio			
Total	85.920	89.823	91.611	2,0	6,6	3,4
Gerentes, supervisores y otro personal jeraquico	11.471	11.415	11.663	2,2	1,7	-3,8
Cajeros, administrativos y otros	74.449	78.408	79.948	2,0	7,4	4,5

Cuadro 11. Sueldos y salarios brutos y contribuciones patronales, por categoría. Todas las cadenas

Tipo de Cadenas	Monto en miles de pesos			Variación %		
	2006	2007		respecto al mes anterior	respecto a igual mes del año anterior	del acumulado desde enero hasta cada mes del año respecto a igual acumulado del año anterior
	Julio	Junio ¹	Julio			
Total						
Sueldos y salarios brutos	120.621	216.170	149.667	-30,8	24,1	21,4
Contribuciones patronales	28.267	49.718	34.497	-30,6	22,0	16,8
Gerentes, supervisores y otro personal jerárquico						
Sueldos y salarios brutos	29.404	54.938	36.213	-34,1	23,2	20,1
Contribuciones patronales	6.847	12.636	8.477	-32,9	23,8	15,7
Cajeros, administrativos y otros						
Sueldos y salarios brutos	91.217	161.232	113.454	-29,6	24,4	21,8
Contribuciones patronales	21.420	37.082	26.020	-29,8	21,5	17,2

Cuadro 12. Sueldos y salarios brutos promedio, por categoría. Todas las cadenas

Tipo de Cadenas	Monto en pesos			Variación %		
	2006	2007		respecto al mes anterior	respecto a igual mes del año anterior	del acumulado desde enero hasta cada mes del año respecto a igual acumulado del año anterior
	Julio	Junio ¹	Julio			
Total	1.404	2.407	1.634	-32,1	16,4	17,2
Gerentes, supervisores y otro personal jerárquico	2.563	4.813	3.105	-35,5	21,1	24,5
Cajeros, administrativos y otros	1.225	2.056	1.419	-31,0	15,8	16,4

¹ Se incluye aguinaldo

La variación de precios implícitos de la encuesta de supermercados refleja las modificaciones de un conjunto acotado de precios de productos y no, obviamente, del total de precios de la economía, por lo cual no puede tomarse como una medida de la inflación. Dado el marco metodológico propio de cada encuesta, resulta técnicamente inviable realizar una comparación con otros indicadores de evolución de precios elaborados por el INDEC.

Por citar un ejemplo, el Índice de Precios al Consumidor (IPC) toma en cuenta mucha mayor cantidad de bienes, además de una amplia gama de servicios, a la vez que incluye precios de venta no sólo en supermercados sino en diversos tipos de comercios más pequeños. Adicionalmente se debe tener en cuenta que, en tanto la encuesta de supermercados toma como año base el año 1997, el IPC es base 1999=100.

Cuadro 13. Evolución de los IPI (índices de precios implícitos) de la Encuesta de Supermercados. Índice base 1997=100

Período	1997	1998	1999	2000	2001	2002	2003	2004	2005	2006	2007
	100,0	101,7	98,1	95,9	95,0	143,5	173,8	176,4	191,2	206,5	
Enero	99,6	99,6	100,4	95,8	94,6	96,2	173,5	173,9	182,3	200,5	214,7
Febrero	100,1	100,2	99,5	95,9	94,6	104,3	176,6	174,2	184,1	201,9	217,3
Marzo	99,8	100,9	99,6	96,5	95,0	114,8	177,9	170,7	187,9	204,8	220,1
Abril	99,9	101,8	99,7	96,1	95,7	135,2	177,7	171,7	188,3	206,2	223,3
Mayo	100,2	102,3	99,0	96,3	95,8	146,5	176,3	173,1	184,7	207,8	230,5
Junio	100,5	102,5	98,7	96,1	95,0	154,0	173,0	177,7	190,5	208,4	231,9
Julio	100,3	102,8	97,7	95,8	95,1	161,5	173,7	177,5	193,3	206,3	235,6*
Agosto	100,7	102,7	97,4	96,1	95,3	166,5	174,4	179,0	195,3	206,8	239,3*
Septiembre	100,7	102,3	97,0	96,0	95,4	169,4	168,2	180,1	198,2	207,4	
Octubre	100,2	102,2	96,8	96,5	94,7	168,4	168,8	179,8	192,7	208,7	
Noviembre	99,5	101,8	95,9	95,1	94,4	170,4	173,5	179,5	199,1	209,5	
Diciembre	99,0	100,7	95,6	94,1	94,2	169,1	171,7	179,3	198,5	209,8	

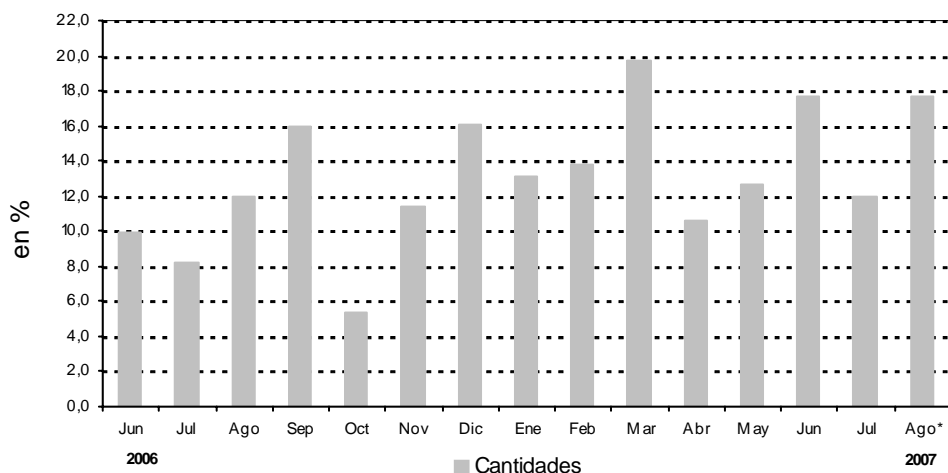
Cuadro 14. Variación interanual de los IPI de la Encuesta de Supermercados. Índice base 1997=100

Período	1998	1999	2000	2001	2002	2003	2004	2005	2006	2007
	1,6	-3,5	-2,3	-0,9	51,1	21,1	1,5	8,4	8,0	
Enero	0,0	0,8	-4,6	-1,3	1,7	80,4	0,2	4,8	10,0	7,1
Febrero	0,1	-0,7	-3,6	-1,4	10,3	69,3	-1,4	5,7	9,7	7,6
Marzo	1,1	-1,3	-3,1	-1,6	20,8	55,0	-4,0	10,1	9,0	7,5
Abril	1,9	-2,1	-3,6	-0,4	41,3	31,4	-3,4	9,7	9,5	8,3
Mayo	2,1	-3,2	-2,7	-0,5	52,9	20,3	-1,8	6,7	12,5	10,9
Junio	2,0	-3,7	-2,6	-1,1	62,1	12,3	2,7	7,2	9,4	11,3
Julio	2,5	-5,0	-1,9	-0,7	69,8	7,6	2,2	8,9	6,7	14,2
Agosto	2,0	-5,2	-1,3	-0,8	74,7	4,7	2,6	9,1	5,9	15,7*
Septiembre	1,6	-5,2	-1,0	-0,6	77,6	-0,7	7,1	10,0	4,6	
Octubre	2,0	-5,3	-0,3	-1,9	77,8	0,2	6,5	7,2	8,3	
Noviembre	2,3	-5,8	-0,8	-0,7	80,5	1,8	3,5	10,9	5,2	
Diciembre	1,7	-5,1	-1,6	0,1	79,5	1,5	4,4	10,7	5,7	

Cuadro 15. Series a precios corrientes, a precios constantes, desestacionalizada a precios constantes, tendencia y sus variaciones. Índices base 1997=100

Período	Precios Corrientes				Precios Constantes				Desestacionalizada a Precios Constantes				Tendencia Ciclo	
	Serie	Variaciones porcentuales		Serie	Variaciones porcentuales		Serie	Variaciones porcentuales		Serie	Variaciones porcentuales		Serie	Variaciones porcentuales mensuales
		mensual	interanual		mensual	interanual		mensual	interanual		mensual	interanual		
2003	Ene	114,3	-23,5	23,1	-31,7	69,9	0,4	-30,3	68,6	-0,3				
	Feb	111,1	-2,8	20,6	-4,4	68,5	-2,0	-28,6	68,7	0,0				
	Mar	128,5	15,7	14,3	14,9	69,1	0,8	-25,7	69,0	0,5				
	Abr	118,2	-8,1	14,6	-7,6	68,5	-0,9	-12,0	69,6	0,9				
	May	120,0	1,6	11,6	2,4	69,8	1,9	-10,1	70,3	1,1				
	Jun	117,9	-1,8	2,7	0,1	71,0	1,8	-5,2	71,2	1,2				
	Jul	122,0	3,5	6,7	3,2	72,2	1,6	-0,1	72,1	1,2				
	Ago	127,7	4,7	6,9	4,0	72,4	0,3	1,1	72,8	1,0				
	Sep	114,7	-10,1	1,1	2,4	74,0	2,3	1,1	73,3	0,8				
	Oct	125,4	9,3	7,5	2,2	74,8	1,0	6,5	73,8	0,6				
	Nov	125,8	0,3	5,9	8,9	73,3	-2,0	3,8	74,2	0,6				
	Dic	159,4	26,7	6,7	4,4	74,6	1,8	7,1	74,7	0,7				
2004	Ene	124,4	-21,9	8,9	22,9	73,6	-1,3	5,3	75,3	0,8				
	Feb	125,3	0,7	12,9	0,6	78,2	6,3	14,2	75,9	0,8				
	Mar	130,2	3,8	1,3	5,8	76,9	-1,7	11,3	76,4	0,7				
	Abr	131,7	1,2	11,5	0,7	77,0	1,2	13,7	76,9	0,6				
	May	131,1	-0,5	9,2	-1,2	77,1	-0,9	10,6	77,2	0,4				
	Jun	127,7	-2,6	8,3	5,4	76,4	-1,0	7,5	77,4	0,2				
	Jul	139,3	9,2	14,2	9,3	77,3	1,2	7,1	77,6	0,2				
	Ago	136,1	-2,4	6,6	-3,2	78,9	0,9	7,8	77,7	0,2				
	Sep	129,0	-5,2	12,4	-6,0	78,0	-0,4	4,6	77,9	0,3				
	Oct	146,0	13,2	16,5	13,9	78,2	0,7	4,6	78,3	0,4				
	Nov	132,5	-9,3	5,3	-9,3	78,3	0,1	6,8	78,7	0,6				
	Dic	184,3	39,1	15,6	39,2	79,9	2,1	11,7	79,3	0,7				
2005	Ene	142,7	-22,6	14,7	-23,8	82,2	2,9	11,7	79,9	0,7				
	Feb	134,1	-6,0	7,1	-6,9	80,0	-2,7	2,2	80,5	0,7				
	Mar	151,4	12,9	16,3	10,5	81,4	1,8	5,8	81,0	0,7				
	Abr	150,7	-0,5	14,4	0,5	79,3	-2,6	1,8	81,5	0,6				
	May	146,3	-3,0	11,6	-1,1	83,4	5,2	8,1	81,8	0,5				
	Jun	147,5	0,9	15,5	-2,3	82,1	-1,6	7,5	82,1	0,4				
	Jul	163,2	10,6	17,1	9,1	82,4	0,4	6,6	82,4	0,3				
	Ago	153,7	-5,9	12,9	-6,9	81,9	-0,6	5,0	82,6	0,2				
	Sep	150,8	-1,8	16,9	-3,2	82,1	0,2	5,7	82,8	0,3				
	Oct	168,2	11,5	15,2	14,9	84,6	3,1	8,2	83,1	0,3				
	Nov	159,2	-5,3	20,2	-8,3	85,4	1,0	9,2	83,4	0,4				
	Dic	208,6	31,0	13,2	31,5	83,9	-2,4	4,4	83,9	0,6				
2006	Ene	163,0	-21,9	14,2	-22,9	85,5	0,6	2,1	84,5	0,8				
	Feb	156,8	-3,8	16,9	-4,2	85,5	1,9	7,0	85,3	0,9				
	Mar	172,7	10,2	14,1	8,7	85,0	-0,7	4,4	86,2	1,0				
	Abr	181,4	5,1	20,4	4,5	87,0	2,4	9,7	87,1	1,1				
	May	170,8	-5,9	16,8	-6,6	88,6	1,9	6,2	88,1	1,1				
	Jun	176,9	3,6	19,9	3,0	89,3	0,8	8,8	89,1	1,1				
	Jul	188,1	6,3	15,2	7,5	89,7	0,4	8,8	90,1	1,1				
	Ago	181,8	-3,3	18,3	-3,7	91,3	1,8	11,5	91,1	1,1				
	Sep	182,7	0,5	21,1	0,2	92,6	1,4	12,9	92,1	1,2				
	Oct	192,1	5,2	14,2	4,4	92,1	-0,5	8,9	93,2	1,2				
	Nov	186,8	-2,8	17,3	-3,0	94,6	2,7	10,7	94,3	1,2				
	Dic	256,6	37,3	23,0	36,9	95,7	1,1	14,7	95,4	1,2				
2007	Ene	197,4	-23,1	21,2	-24,9	96,6	0,6	15,2	96,5	1,1				
	Feb	192,6	-2,5	22,8	-3,6	97,2	0,6	13,7	97,5	1,1				
	Mar	217,9	15,6	28,9	14,3	98,4	1,2	15,9	98,6	1,2				
	Abr	201,1	-2,1	20,1	-3,5	99,1	0,7	14,0	99,8	1,2				
	May	214,0	-1,8	25,3	-4,9	99,6	0,5	12,4	101,0	1,2				
	Jun	231,4	8,1	30,8	7,6	100,7	2,6	14,4	102,3	1,3				
	Jul	240,9	4,1	28,1	12,0	103,8	1,6	15,7	103,5	1,2				
	Ago*	247,7	2,8	36,3	1,3	104,3	2,6	16,6	104,7	1,1				

Gráfico 6. Cantidades, variación porcentual respecto a igual período del año anterior.



SINTESIS METODOLOGICA

Características del ajuste estacional:

Como es habitual anualmente, se revisaron las opciones para la modelización. Una nueva política de tratamiento de series, prevé en adelante, una posible revisión de características del ajuste cada 6 meses.

- Modelo ajustado: ARIMA log (2 1 2)(0 1 1)₁₂
- Ajuste de efecto por días de actividad (efecto trading days)
- Ajuste de efecto fin de semana largo del 1 de enero
- Ajuste de efecto pascuas con 8 días de impacto gradual
- Ajuste por largo de mes
- Ajuste de variación por outliers

Estimación de la Tendencia Ciclo:

La tendencia ciclo se estima utilizando la metodología recomendada por la Dra. Estela Dagum. Esta consiste esencialmente en un suavizado especial de la serie desestacionalizada obtenida mediante un post procesamiento utilizando opciones específicas. Dichas opciones son:

- ° Extensión de la serie desestacionalizada modificada por valores extremos con el modelo Arima log (0 1 1)(0 0 1)₁₂.
- ° Henderson de 13 términos para estimar la tendencia usando límites más estrictos para la identificación y reemplazo de los valores extremos.

Para mayor información acerca del ajuste estacional y estimación de la Tendencia para este índice se puede consultar la Síntesis Metodológica que está disponible en la Dirección de Difusión del INDEC.