



Buenos Aires, 29 de septiembre de 2009

## Encuesta de Supermercados

Agosto de 2009

La encuesta de Supermercados releva información de 69 empresas distribuidas en todo el territorio nacional.

### Ventas a precios corrientes con estacionalidad

Las ventas a precios corrientes comprendidas en la encuesta sumaron \$ 4.267,7 millones, lo cual representa una suba de 12,7% respecto al mismo mes del año anterior y un aumento de 0,3% respecto a julio de 2009.

La variación interanual de las ventas de los primeros ocho meses del año 2009 fue de 17,8%.

### Ventas a precios constantes desestacionalizadas

La evolución interanual de las ventas del mes de agosto de 2009 registró una variación positiva de 8%.

La tendencia ciclo registró una variación positiva de 0,2% con relación al mes inmediatamente anterior.

Las ventas desestacionalizadas a precios constantes disminuyeron 2,8% con respecto a julio de 2009.

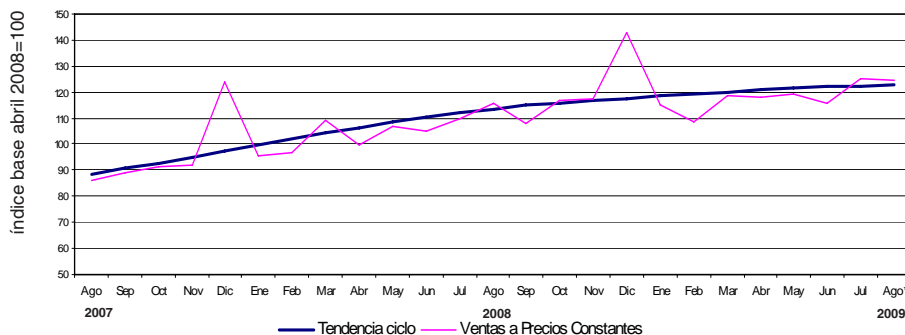
**Cuadro 1.** Evolución de las ventas a precios corrientes. Variaciones porcentuales

Período	Ventas en millones de pesos	Mes anterior	Variación porcentual	
			Igual período año anterior	Del acumulado desde enero hasta cada mes del año respecto a igual período año anterior
2007	32.061,3	///	30,2	///
2008	43.152,0	///	34,6	///
2008 Ago	3.785,2	6,8	37,0	37,5
2009 Jul	4.253,3	8,9	20,0	18,6
Ago*	4.267,7	0,3	12,7	17,8

**Cuadro 2.** Ventas a precios constantes. Series desestacionalizada y tendencia ciclo. Variaciones porcentuales

Período	Mes anterior		Igual período año anterior
	Desestacionalizada	Tendencia ciclo	Desestacionalizada
2008 Ago	1,3	1,4	28,7
2009 Jul	2,9	0,3	12,5
Ago*	-2,8	0,2	8,0

**Gráfico 1.** Evolución mensual de las series de ventas a precios constantes y tendencia ciclo



Los 24 partidos de la provincia de Buenos Aires comprenden: Almirante Brown, Avellaneda, Berazategui, Esteban Echeverría, Ezeiza, Florencio Varela, General San Martín, Hurlingham, Ituzaingó, José C. Paz, La Matanza, Lanús, Lomas de Zamora, Malvinas Argentinas, Merlo, Moreno, Morón, Quilmes, San Fernando, San Isidro, San Miguel, Tigre, Tres de Febrero y Vicente López.

Este relevamiento, de periodicidad mensual, es representativo de la actividad de una nómina de empresas de supermercados que cuentan por lo menos con alguna boca de expendio cuya superficie de ventas supera los 300 m<sup>2</sup>.

Los datos que aquí se presentan tienen carácter provisorio, dado que la información se recopila y actualiza permanentemente, pudiendo ser modificados de acuerdo con nueva información suministrada por las empresas.

## Serie de ventas a precios corrientes sin desestacionalizar

### Análisis de los resultados de julio de 2009

La variación interanual de las ventas totales registró un aumento de 20%. En este caso, las jurisdicciones donde se registraron las subas más importantes fueron Otras provincias del Norte (38,2%), Resto de Buenos Aires (33,8%), Tucumán (28,3%), Otras provincias del Sur (23,8%) y Salta (23,4%).

Las ventas de los primeros siete meses del año 2009 fueron 18,6% superiores a las correspondientes al mismo período del año 2008. Las jurisdicciones donde se reflejó el mayor incremento fueron Otras provincias del Norte (30,5%), Resto de Buenos Aires (30,1%), Entre Ríos (24,6%), Tucumán (24,3%) y Otras provincias del Sur (23,8%). Si se comparan las ventas a precios corrientes de julio de 2009 con las de junio del mismo año, se observa una suba de 8,9% a nivel total.

**Cuadro 3.** Evolución de las ventas a precios corrientes, por jurisdicción. Variaciones porcentuales

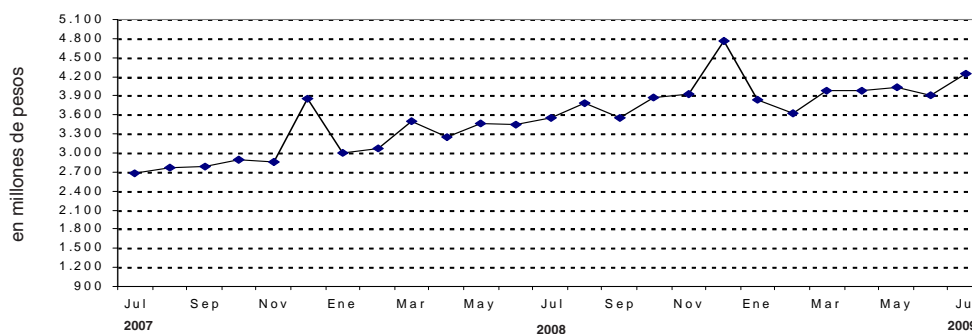
Jurisdicción	Ventas a precios corrientes			Variación porcentual		
	2008	2009		Mes anterior	Igual período año anterior	Del acumulado desde enero hasta cada mes del año respecto a igual período año anterior
	Julio	Junio	Julio			
miles de pesos						
<b>Total</b>	<b>3.545.598</b>	<b>3.907.118</b>	<b>4.253.343</b>	<b>8,9</b>	<b>20,0</b>	<b>18,6</b>
Ciudad de Buenos Aires	655.803	727.055	772.685	6,3	17,8	17,8
24 partidos de la prov. de Bs.As.	935.386	965.619	1.055.151	9,3	12,8	13,3
Resto de Bs.As.	429.267	522.431	574.444	10,0	33,8	30,1
Córdoba	232.174	264.622	285.686	8,0	23,0	17,6
Chubut	111.952	120.312	137.509	14,3	22,8	18,0
Entre Ríos	63.337	72.594	77.401	6,6	22,2	24,6
Mendoza	238.612	249.367	274.798	10,2	15,2	13,1
Neuquén	122.285	128.120	142.774	11,4	16,8	19,2
Salta	47.376	53.680	58.459	8,9	23,4	20,8
Santa Fe	184.147	199.916	211.429	5,8	14,8	13,0
Tucumán	67.931	81.814	87.140	6,5	28,3	24,3
Otras provincias del Norte <sup>1</sup>	115.808	141.856	160.002	12,8	38,2	30,5
Otras provincias del Centro y del Oeste <sup>2</sup>	109.170	117.774	128.131	8,8	17,4	15,0
Otras provincias del Sur <sup>3</sup>	232.350	261.958	287.734	9,8	23,8	23,8

<sup>1</sup> Comprende las provincias de Corrientes, Chaco, Formosa, Jujuy, Misiones y Santiago del Estero.

<sup>2</sup> Comprende las provincias de Catamarca, La Rioja, San Juan y San Luis.

<sup>3</sup> Comprende las provincias de La Pampa, Río Negro, Santa Cruz y Tierra del Fuego.

**Gráfico 2.** Evolución mensual de las ventas totales a precios corrientes

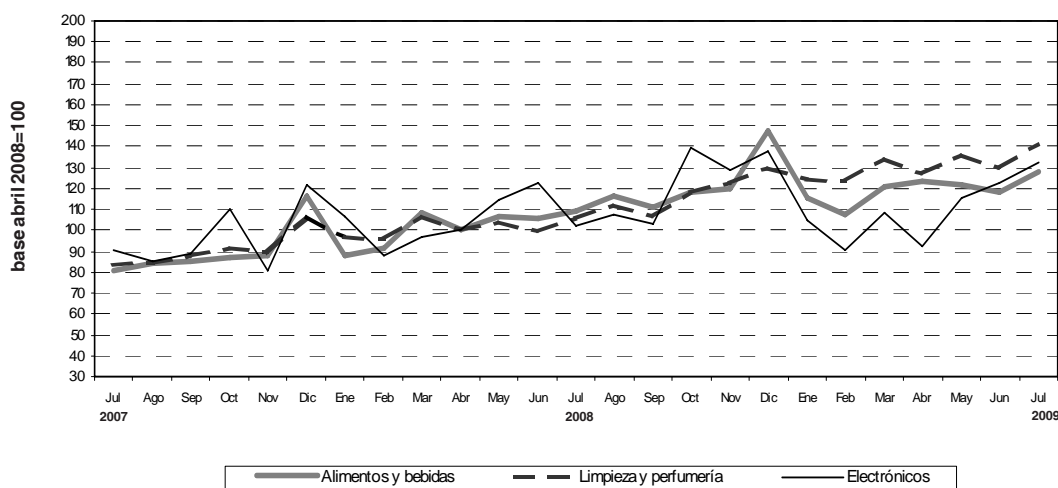


En la variación interanual, se observan los aumentos más significativos en Artículos de limpieza y perfumería (33,2%), Electrónicos y artículos para el hogar (29,6%), Almacén (24,2%), Otros (23%) y Bebidas (21,3%). Con respecto a la variación acumulada, los mayores incrementos surgen en Artículos de limpieza y perfumería (29,1%), Bebidas (25,7), Almacén (22,7%) y Otros (20,7%). Si se comparan las ventas por rubros a precios corrientes de julio de 2009 con las correspondientes al mes de junio de 2009, el mayor incremento se observa en el rubro Otros (18,4%).

**Cuadro 4.** Evolución de las ventas a precios corrientes, por grupos de artículos. Variaciones porcentuales

Grupos de artículos	Ventas a precios corrientes			Variación porcentual		
	2008	2009		Mes anterior	Igual período año anterior	Del acumulado desde enero hasta cada mes del año respecto a igual período año anterior
	Julio	Junio	Julio			
miles de pesos						
<b>Total</b>	<b>3.545.598</b>	<b>3.907.118</b>	<b>4.253.343</b>	<b>8,9</b>	<b>20,0</b>	<b>18,6</b>
Alimentos y bebidas	2.482.658	2.674.570	2.895.547	8,3	16,6	17,7
Bebidas	356.826	398.260	432.912	8,7	21,3	25,7
Almacén	950.153	1.078.723	1.180.559	9,4	24,2	22,7
Panadería	103.111	112.171	117.779	5,0	14,2	17,0
Lácteos	393.934	413.873	445.562	7,7	13,1	12,1
Carnes	462.236	465.520	495.830	6,5	7,3	11,9
Verdulería y frutería	150.861	147.617	161.782	9,6	7,2	7,8
Alimentos preparados y rotisería	65.537	58.406	61.123	4,7	-6,7	2,4
Artículos de limpieza y perfumería	471.420	575.586	627.707	9,1	33,2	29,1
Indumentaria, calzado y textiles para el hogar	99.821	116.662	113.502	-2,7	13,7	11,6
Electrónicos y artículos para el hogar	180.787	217.300	234.271	7,8	29,6	4,9
Otros	310.912	323.000	382.316	18,4	23,0	20,7

**Gráfico 3.** Evolución mensual de las ventas a precios corrientes por grupos de artículos



Las ventas a precios corrientes del mes de julio de 2009 totalizaron \$ 4.253,3 millones. De ese total, \$ 3.537,2 millones (83,2%) corresponden a las grandes cadenas y \$ 716,1 millones (16,8%), a las medianas.

Las ventas de las cadenas grandes y medianas registraron en el mes de julio de 2009, con respecto a julio de 2008, un incremento de 20%. Con relación a junio de 2009, se observan incrementos de 9,1% en las primeras y de 7,9% en las segundas.

Las ventas por metro cuadrado a precios corrientes en las cadenas grandes y medianas totalizaron \$ 1.814 y \$ 1.398, respectivamente, registrándose en la variación interanual alzas de 12% en el caso de las grandes cadenas y de 17,1% en lo que respecta a las medianas. Con relación al mes anterior, se verificaron subas de 8,4% en las cadenas grandes y de 8% en las medianas.

La variación interanual de las ventas por metro cuadrado a precios constantes refleja incrementos de 7,4% en las grandes cadenas y de 12,3% en las medianas.

El acumulado de los primeros siete meses del año 2009 respecto a igual período de 2008 registra un aumento de 5,9% en las grandes cadenas y de 13,9% en las medianas.

La variación mensual registró incrementos de 7,8% en las grandes cadenas y de 7,3% en las medianas (cuadro 7).

**Cuadro 5.** Ventas a precios corrientes, según tipo de cadena. Variaciones porcentuales

Tipo de cadena	Monto en miles de pesos			Variación porcentual		
	2008	2009		Mes anterior	Igual período año anterior	Del acumulado desde enero hasta cada mes del año respecto a igual período año anterior
	Julio	Junio	Julio			
<b>Todas las cadenas</b>	<b>3.545.598</b>	<b>3.907.118</b>	<b>4.253.343</b>	<b>8,9</b>	<b>20,0</b>	<b>18,4</b>
Cadenas grandes	2.948.787	3.243.329	3.537.217	9,1	20,0	17,5
Cadenas medianas	596.811	663.789	716.126	7,9	20,0	22,8

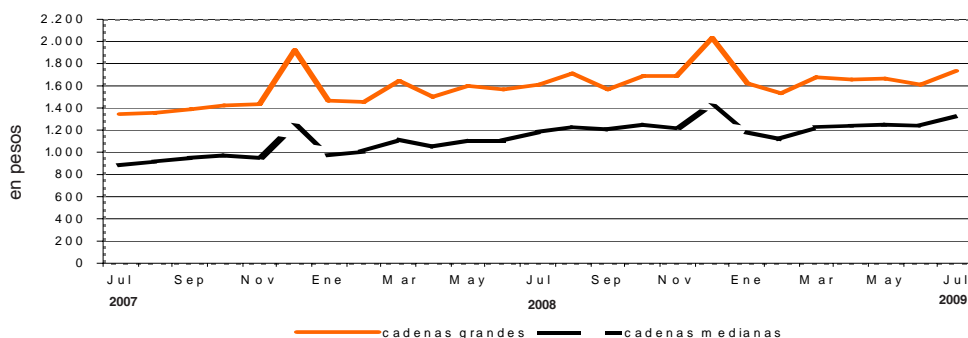
**Cuadro 6.** Ventas a precios corrientes por metro cuadrado en pesos, según tipo de cadena. Variaciones porcentuales

Tipo de cadena	Monto en pesos			Variación porcentual		
	2008	2009		Mes anterior	Igual período año anterior	Del acumulado desde enero hasta cada mes del año respecto a igual período año anterior
	Julio	Junio	Julio			
<b>Todas las cadenas</b>	<b>1.527</b>	<b>1.595</b>	<b>1.728</b>	<b>8,3</b>	<b>13,2</b>	<b>11,6</b>
Cadenas grandes	1.619	1.674	1.814	8,4	12,0	10,0
Cadenas medianas	1.194	1.295	1.398	8,0	17,1	18,9

**Cuadro 7.** Ventas a precios constantes por metro cuadrado en pesos, según tipo de cadena. Variaciones porcentuales

Tipo de cadenas	Monto en pesos			Variación porcentual		
	2008	2009		Mes anterior	Igual período año anterior	Del acumulado desde enero hasta cada mes del año respecto a igual período año anterior
	Julio	Junio	Julio			
<b>Todas las cadenas</b>	<b>1.521</b>	<b>1.532</b>	<b>1.650</b>	<b>7,7</b>	<b>8,5</b>	<b>7,2</b>
Cadenas grandes	1.613	1.608	1.733	7,8	7,4	5,9
Cadenas medianas	1.189	1.244	1.335	7,3	12,3	13,9

**Gráfico 4.** Evolución mensual de las ventas a precios constantes por metro cuadrado, según tipo de cadena



**Cuadro 8. Ventas a precios corrientes por grupos de artículos, según jurisdicción**

Período	Grupos de artículos										Otros						
	Total	Bebidas	Almacén	Panadería	Lácteos	Carnes	Verdulería y frutería	Alimentos preparados y rotisería	Artículos de limpieza y perfumería	Indumentaria, calzado y textiles para el hogar		Electrónicos y artículos para el hogar					
<b>Total</b>																	
2008 Julio	3.545.598	356.826	950.153	103.111	393.934	462.236	150.861	65.537	471.420	99.821	180.787	310.912					
2009 Junio	3.907.118	398.260	1.078.723	112.171	413.873	465.520	147.617	58.406	575.586	116.662	217.300	323.000					
Julio	4.253.343	432.912	1.180.559	117.779	445.562	495.830	161.782	61.123	627.707	113.502	234.271	382.316					
<b>Ciudad de Buenos Aires</b>																	
2008 Julio	655.803	72.457	158.644	24.750	81.212	82.180	35.723	14.821	85.406	13.462	34.379	52.769					
2009 Julio	727.055	80.423	187.959	29.384	84.187	82.866	34.185	14.510	103.303	14.957	37.288	57.993					
Julio	772.685	87.219	195.831	30.517	88.208	87.085	36.061	14.698	112.114	14.673	38.811	67.468					
24 partidos de la Provincia de Buenos Aires																	
2008 Julio	935.386	106.664	251.779	25.711	96.035	104.012	29.324	16.302	129.246	26.609	60.522	89.182					
2009 Junio	965.619	109.926	262.739	26.271	99.631	100.104	26.004	14.143	143.923	28.278	68.935	85.665					
Julio	1.055.151	122.987	287.794	27.384	106.611	105.684	28.614	14.988	157.327	28.067	74.064	101.631					
<b>Resto de Buenos Aires</b>																	
2008 Julio	429.267	42.999	113.073	12.346	49.875	52.259	18.612	6.025	63.183	13.442	23.198	34.255					
2009 Junio	522.431	54.528	146.017	15.441	57.442	56.945	19.988	5.828	83.992	15.757	29.282	37.211					
Julio	574.444	61.174	159.712	16.665	61.934	60.510	22.357	5.911	92.288	15.557	33.407	44.929					
<b>Córdoba</b>																	
2008 Julio	232.174	24.480	60.356	5.523	27.573	25.263	12.191	4.852	22.829	7.174	13.533	28.400					
2009 Junio	264.622	25.369	70.850	5.307	27.327	34.863	10.296	2.644	31.897	9.306	16.990	29.773					
Julio	285.686	25.960	77.887	5.591	29.637	38.122	11.361	2.655	34.120	8.615	17.685	34.053					
<b>Chubut</b>																	
2008 Julio	111.952	10.433	29.962	3.181	13.836	14.251	7.366	2.943	16.406	3.661	3.102	6.811					
2009 Junio	120.312	11.446	33.276	3.282	14.341	14.892	7.254	2.402	19.324	4.108	3.094	6.893					
Julio	137.509	13.613	37.801	3.516	15.578	16.464	8.172	2.707	21.883	4.052	4.360	9.363					
Entre Ríos																	
2008 Julio	63.337	6.302	17.360	1.591	6.369	3.720	1.940	736	10.144	2.623	4.091	8.461					
2009 Junio	72.594	7.036	19.927	1.677	7.236	4.668	2.088	702	12.635	2.963	5.295	8.367					
Julio	77.401	7.753	21.173	1.743	7.781	4.997	2.336	724	13.534	2.656	5.123	9.581					
<b>Mendoza</b>																	
2008 Julio	238.612	15.886	79.577	6.304	21.254	47.975	6.500	2.404	30.137	4.921	7.583	16.071					
2009 Junio	249.367	18.308	86.225	5.881	19.656	38.719	5.744	2.566	38.715	7.195	9.931	16.427					
Julio	274.798	20.145	95.979	6.281	21.741	41.526	6.412	2.788	42.592	7.201	10.366	19.767					

en miles de peso

Cuadro 8.(conclusión)

Período	Total	Grupos de artículos										Otros	
		Bebidas	Almacén	Panadería	Lácteos	Carnes	Verdulería y frutería	Alimentos preparados y rotisería	Artículos de limpieza y perfumería	Indumentaria, calzado y textiles para el hogar	Electrónicos y artículos para el hogar		
en miles de pesos													
<b>Neuquén</b>													
2008 Julio	122.285	10.603	30.794	3.104	12.482	17.119	5.577	4.515	15.456	5.647	3.441	13.547	
2009 Junio	128.120	11.716	29.586	3.322	12.822	17.714	5.721	4.183	17.059	6.148	4.461	15.388	
Julio	142.774	13.829	32.983	3.475	14.002	18.727	6.498	4.558	19.169	6.108	5.159	18.266	
<b>Salta</b>													
2008 Julio	47.376	3.290	13.386	1.287	5.310	11.459	1.030	452	6.313	501	1.511	2.837	
2009 Junio	53.680	3.950	15.673	1.376	5.399	10.383	1.292	397	8.742	856	2.112	3.500	
Julio	58.459	4.401	17.412	1.402	6.077	11.259	1.446	427	9.570	738	2.212	3.515	
<b>Santa Fe</b>													
2008 Julio	184.147	20.028	49.009	5.678	17.443	19.174	6.632	4.252	25.807	6.880	9.943	19.301	
2009 Junio	199.916	22.208	53.642	6.060	19.344	19.551	7.269	3.444	29.182	8.113	12.387	18.716	
Julio	211.429	17.658	62.471	6.179	20.531	20.513	7.831	3.731	31.068	7.551	12.605	21.291	
<b>Tucumán</b>													
2008 Julio	67.931	5.191	18.079	1.820	9.197	15.811	2.274	761	7.956	1.219	1.688	3.935	
2009 Junio	81.814	6.863	22.161	2.000	9.608	14.772	2.662	857	11.779	2.076	2.963	6.073	
Julio	87.140	7.268	24.368	2.036	10.294	15.151	2.675	873	12.212	2.206	3.117	6.940	
<b>Otras provincias del Norte<sup>1</sup></b>													
2008 Julio	115.808	8.257	37.478	2.748	12.796	18.423	4.344	1.733	12.576	2.251	4.516	10.686	
2009 Junio	141.856	11.018	46.038	2.958	15.762	20.192	5.161	1.943	16.413	3.604	6.713	12.054	
Julio	160.002	12.753	50.938	3.376	18.276	22.497	6.048	2.252	17.973	3.599	7.795	14.495	
<b>Otras provincias del Centro y del Oeste<sup>2</sup></b>													
2008 Julio	109.170	8.161	30.768	2.967	10.109	19.761	3.609	1.612	12.807	2.850	5.223	11.303	
2009 Junio	117.774	10.172	34.720	2.728	9.099	15.460	3.089	1.438	18.398	3.845	6.662	12.163	
Julio	128.131	9.151	39.731	2.855	10.192	16.367	3.410	1.496	20.018	3.739	6.984	14.188	
<b>Otras provincias del Sur<sup>3</sup></b>													
2008 Julio	232.350	22.075	59.888	6.101	30.443	30.829	15.739	4.129	33.154	8.581	8.057	13.354	
2009 Junio	261.958	25.297	69.910	6.484	32.019	34.391	16.864	3.349	40.224	9.456	11.187	12.777	
Julio	287.734	29.001	76.479	6.759	34.700	36.928	18.561	3.315	43.839	8.740	12.583	16.829	

<sup>1</sup> Comprende las provincias de Corrientes, Chaco, Formosa, Jujuy, Misiones y Santiago del Estero.

<sup>2</sup> Comprende las provincias de Catamarca, La Rioja, San Juan y San Luis.

<sup>3</sup> Comprende las provincias de La Pampa, Río Negro, Santa Cruz y Tierra del Fuego.

**Cuadro 9.** Ventas totales, ventas por boca, ventas por metro cuadrado y ventas por operación a precios corrientes, según jurisdicción

Período	Ventas totales en miles de pesos	Número de bocas	Ventas por boca en miles de pesos	Superficie del área de ventas en m <sup>2</sup>	Ventas por m <sup>2</sup> en pesos	Número de operaciones	Ventas por operación en pesos
<b>Total</b>							
2008 Julio	3.545.598	1.549	2.289	2.321.847	1.527	62.095.058	57,1
2009 Junio	3.907.118	1.608	2.430	2.449.793	1.595	55.530.577	70,4
Julio	4.253.343	1.610	2.642	2.462.013	1.728	56.356.236	75,5
<b>Ciudad de Buenos Aires</b>							
2008 Julio	655.803	363	1.807	365.427	1.795	12.816.069	51,2
2009 Junio	727.055	375	1.939	382.152	1.903	11.343.809	64,1
Julio	772.685	375	2.060	382.152	2.022	11.788.794	65,5
<b>24 partidos de la Provincia de Buenos Aires</b>							
2008 Julio	935.386	392	2.386	656.592	1.425	14.377.912	65,1
2009 Junio	965.619	401	2.408	681.755	1.416	12.310.837	78,4
Julio	1.055.151	401	2.631	681.755	1.548	11.276.398	93,6
<b>Resto de Buenos Aires</b>							
2008 Julio	429.267	242	1.774	329.830	1.301	7.763.752	55,3
2009 Junio	522.431	248	2.107	334.129	1.564	7.395.722	70,6
Julio	574.444	249	2.307	338.379	1.698	7.658.689	75,0
<b>Córdoba</b>							
2008 Julio	232.174	83	2.797	174.086	1.334	3.979.565	58,3
2009 Junio	264.622	93	2.845	210.675	1.256	3.867.461	68,4
Julio	285.686	93	3.072	210.675	1.356	4.020.659	71,1
<b>Chubut</b>							
2008 Julio	111.952	39	2.871	46.133	2.427	1.679.982	66,6
2009 Junio	120.312	40	3.008	48.333	2.489	1.554.385	77,4
Julio	137.509	40	3.438	48.333	2.845	1.708.321	80,5
<b>Entre Ríos</b>							
2008 Julio	63.337	25	2.533	40.791	1.553	1.375.084	46,1
2009 Junio	72.594	30	2.420	44.404	1.635	1.209.717	60,0
Julio	77.401	30	2.580	44.404	1.743	1.253.255	61,8
<b>Mendoza</b>							
2008 Julio	238.612	111	2.150	166.473	1.433	4.853.610	49,2
2009 Junio	249.367	111	2.247	166.473	1.498	3.804.733	65,5
Julio	274.798	111	2.476	166.473	1.651	3.979.259	69,1
<b>Neuquén</b>							
2008 Julio	122.285	42	2.912	65.059	1.880	1.922.890	63,6
2009 Junio	128.120	45	2.847	75.055	1.707	1.736.707	73,8
Julio	142.774	45	3.173	75.055	1.902	1.786.020	79,9
<b>Salta</b>							
2008 Julio	47.376	14	3.384	33.748	1.404	1.007.995	47,0
2009 Junio	53.680	14	3.834	33.748	1.591	909.839	59,0
Julio	58.459	14	4.176	33.748	1.732	949.197	61,6
<b>Santa Fe</b>							
2008 Julio	184.147	66	2.790	139.552	1.320	3.004.493	61,3
2009 Junio	199.916	66	3.029	139.552	1.433	2.512.625	79,6
Julio	211.429	66	3.203	139.552	1.515	2.587.535	81,7
<b>Tucumán</b>							
2008 Julio	67.931	16	4.246	53.585	1.268	1.274.922	53,3
2009 Junio	81.814	18	4.545	60.230	1.358	1.276.412	64,1
Julio	87.140	18	4.841	60.230	1.447	1.302.734	66,9
<b>Otras provincias del Norte<sup>1</sup></b>							
2008 Julio	115.808	36	3.217	91.423	1.267	2.345.183	49,4
2009 Junio	141.856	40	3.546	103.710	1.368	2.296.851	61,8
Julio	160.002	40	4.000	107.515	1.488	2.477.903	64,6
<b>Otras provincias del Centro y del Oeste<sup>2</sup></b>							
2008 Julio	109.170	37	2.951	72.507	1.506	2.140.460	51,0
2009 Junio	117.774	38	3.099	78.041	1.509	1.716.300	68,6
Julio	128.131	38	3.372	78.041	1.642	1.773.250	72,3
<b>Otras provincias del Sur<sup>3</sup></b>							
2008 Julio	232.350	83	2.799	86.641	2.682	3.553.141	65,4
2009 Junio	261.958	89	2.943	91.536	2.862	3.595.179	72,9
Julio	287.734	90	3.197	95.701	3.007	3.794.222	75,8

<sup>1</sup> Comprende las provincias de Corrientes, Chaco, Formosa, Jujuy, Misiones y Santiago del Estero.

<sup>2</sup> Comprende las provincias de Catamarca, La Rioja, San Juan y San Luis.

<sup>3</sup> Comprende las provincias de La Pampa, Río Negro, Santa Cruz y Tierra del Fuego.



El personal ocupado total en el mes de julio de 2009 ascendió a 97.615 personas. El acumulado de los primeros siete meses del año 2009 con respecto a igual período del año 2008 alcanzó un incremento de 1,2%. La variación interanual registró una baja de 0,1%. Si se compara con el personal ocupado en junio de 2009, se verifica un incremento de 0,1% (cuadro 10).

Los salarios brutos promedio en el mes de julio de 2009 fueron \$ 5.238 para Gerentes, supervisores y otro personal jerárquico y \$ 2.077 para Cajeros, administrativos, repositores y otros (cuadro 12).

**Cuadro 10.** Personal ocupado asalariado, por categoría. Todas las cadenas

	Cantidad de personal ocupado			Variación %		
	2008	2009		Mes anterior	Igual período año anterior	Del acumulado desde enero hasta cada mes del año respecto a igual período año anterior
	Julio	Junio	Julio			
<b>Total</b>	<b>97.694</b>	<b>97.539</b>	<b>97.615</b>	<b>0,1</b>	<b>-0,1</b>	<b>1,2</b>
Gerentes, supervisores y otro personal jerárquico	10.966	10.958	10.943	-0,1	-0,2	1,5
Cajeros, administrativos, repositores y otros	86.728	86.581	86.672	0,1	-0,1	1,2

**Cuadro 11.** Sueldos y salarios brutos y contribuciones patronales, por categoría. Todas las cadenas

	Monto en miles de pesos			Variación %		
	2008	2009		Mes anterior	Igual período año anterior	Del acumulado desde enero hasta cada mes del año respecto a igual período año anterior
	Julio	Junio	Julio			
<b>Total</b>						
Sueldos y salarios brutos	216.581	366.168	237.355	-35,2	9,6	25,2
Contribuciones patronales	51.682	84.594	57.353	-32,2	11,0	28,7
<b>Gerentes, supervisores y otro personal jerárquico</b>						
Sueldos y salarios brutos	45.584	87.096	57.317	-34,2	25,7	33,9
Contribuciones patronales	10.726	20.030	13.631	-31,9	27,1	37,1
<b>Cajeros, administrativos, repositores y otros</b>						
Sueldos y salarios brutos	170.997	279.072	180.038	-35,5	5,3	22,7
Contribuciones patronales	40.956	64.564	43.722	-32,3	6,8	26,3

**Cuadro 12.** Sueldos y salarios brutos promedio, por categoría. Todas las cadenas

	Monto en pesos			Variación %		
	2008	2009		Mes anterior	Igual período año anterior	Del acumulado desde enero hasta cada mes del año respecto a igual período año anterior
	Julio	Junio	Julio			
<b>Total</b>	<b>2.217</b>	<b>3.754</b>	<b>2.432</b>	<b>-35,2</b>	<b>9,7</b>	<b>23,8</b>
Gerentes, supervisores y otro personal jerárquico	4.157	7.948	5.238	-34,1	26,0	32,1
Cajeros, administrativos, repositores y otros	1.972	3.223	2.077	-35,6	5,3	21,4



La variación de precios implícitos de la encuesta de supermercados refleja las modificaciones de un conjunto acotado de precios de productos y no, obviamente, del total de precios de la economía, por lo cual no puede tomarse como una medida de la inflación. Dado el marco metodológico propio de cada encuesta, resulta técnicamente inviable realizar una comparación con otros indicadores de evolución de precios elaborados por el INDEC.

Por citar un ejemplo, el Índice de Precios al Consumidor (IPC) toma en cuenta un número considerablemente mayor de bienes, además de una amplia gama de servicios, a la vez que incluye precios de venta no sólo en supermercados sino en diversos tipos de comercios más pequeños.

**Cuadro 13.** Evolución de los Índices de Precios Implícitos (IPI) de la Encuesta de Supermercados. Índice base abril 2008=100

Período	2006	2007	2008	2009
	<b>85,7</b>	<b>95,1</b>	<b>100,6</b>	
Enero	83,3	89,1	97,4	102,9
Febrero	83,8	90,2	98,3	102,8
Marzo	85,0	91,4	99,3	103,2
Abril	85,6	92,7	100,0	103,5
Mayo	86,3	95,7	100,1	103,9
Junio	86,5	96,3	100,8	104,1
Julio	85,6	97,8	100,4	104,7
Agosto	85,9	99,5	101,0	105,8*
Septiembre	86,1	97,3	101,5	
Octubre	86,7	97,9	102,1	
Noviembre	87,0	96,4	102,8	
Diciembre	87,1	96,5	102,9	

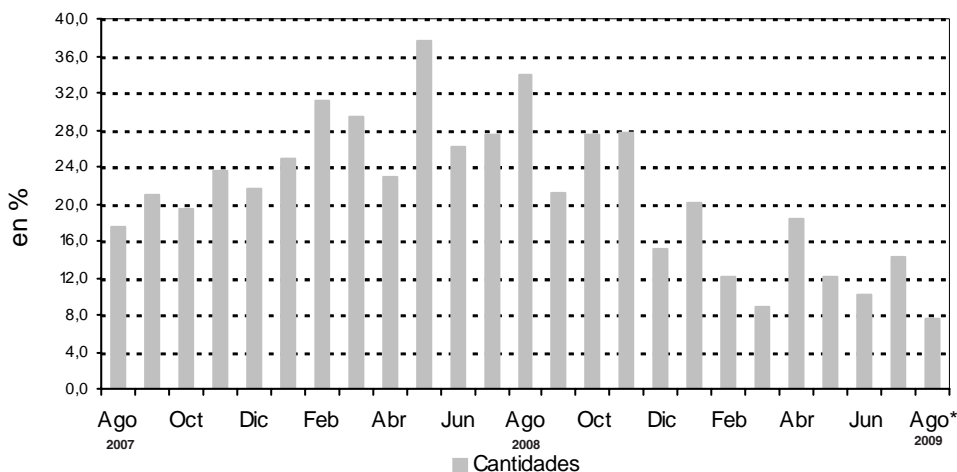
**Cuadro 14.** Variación interanual de los IPI de la Encuesta de Supermercados. Índice base abril 2008=100

Período	2006	2007	2008	2009
	<b>8,0</b>	<b>8,0</b>	<b>10,9</b>	<b>5,8</b>
Enero	10,0	7,0	9,3	5,6
Febrero	9,7	7,6	9,0	4,6
Marzo	9,0	7,5	8,6	3,9
Abril	9,5	8,3	7,9	3,5
Mayo	12,5	10,9	4,6	3,8
Junio	9,4	11,3	4,7	3,3
Julio	6,7	14,3	2,7	4,3
Agosto	5,9	15,8	1,5	4,8*
Septiembre	4,6	13,0	4,3	
Octubre	8,4	12,9	4,3	
Noviembre	5,2	10,8	6,6	
Diciembre	5,7	10,8	6,6	

**Cuadro 15. Series a precios corrientes, a precios constantes, desestacionalizada a precios constantes, tendencia y sus variaciones. Índices base abril 2008=100**

Período	Precios corrientes				Precios constantes				Desestacionalizada a Precios constantes				Tendencia ciclo		
	Serie	Variaciones porcentuales		Serie	Variaciones porcentuales		Serie	Variaciones porcentuales		Serie	Variaciones porcentuales		Serie	Variaciones porcentuales	
		mensual	interanual		mensual	interanual		mensual	interanual		mensual	interanual		mensual	interanual
2005	53,1	-6,0	13,0	65,5	-7,0	3,5	68,1	-0,5	5,1	68,7	5,1	0,4			
Sep	52,2	-1,7	17,6	63,4	-3,2	6,7	67,4	-1,1	5,6	68,9	5,6	0,4			
Oct	58,3	11,7	15,4	72,8	14,8	7,5	69,7	3,5	7,9	69,1	7,9	0,3			
Nov	55,2	-5,3	20,8	66,8	-8,2	8,8	70,2	0,6	9,7	69,4	9,7	0,4			
Dic	72,4	31,2	13,8	87,8	31,4	2,7	68,6	-2,2	2,1	69,8	2,1	0,5			
2006	56,4	-22,1	14,4	67,7	-22,9	4,0	69,9	1,8	4,6	70,2	4,6	0,6			
Ene	54,4	-3,5	17,5	64,9	-4,1	7,1	70,9	1,5	7,0	70,8	7,0	0,8			
Feb	60,0	10,3	14,7	70,5	8,6	5,2	70,6	-0,4	6,1	71,5	6,1	1,0			
Mar	63,1	5,2	21,1	73,7	4,5	10,5	72,2	2,3	7,7	72,3	7,7	1,1			
Abr	59,4	-5,9	17,4	68,8	-6,6	4,2	73,5	1,8	6,0	73,1	6,0	1,1			
May	61,3	3,2	20,2	70,9	3,1	9,9	74,2	0,9	9,0	73,9	9,0	1,1			
Jun	65,2	6,4	15,4	76,2	7,5	8,2	74,3	0,2	8,5	74,6	8,5	1,0			
Jul	63,0	-3,4	18,6	73,3	-3,8	11,9	76,3	2,7	12,0	75,4	12,0	1,0			
Ago	63,3	0,5	21,3	73,5	0,3	15,9	76,0	-0,3	12,8	76,1	12,8	1,0			
Sep	66,5	5,1	14,1	76,8	4,5	5,5	76,3	0,3	9,4	76,9	9,4	1,0			
Oct	64,7	-2,7	17,2	74,4	-3,1	11,4	77,3	1,3	10,1	77,7	10,1	1,1			
Nov	88,8	37,2	22,7	101,9	37,0	16,1	78,9	2,0	14,9	78,6	14,9	1,1			
Dic	68,3	-23,1	21,1	76,6	-24,8	13,1	80,2	1,6	14,7	79,6	14,7	1,2			
2007	66,6	-2,5	22,4	73,8	-3,7	13,7	80,6	0,6	13,6	80,5	13,6	1,2			
Ene	77,2	15,9	28,7	84,4	14,4	19,7	81,9	1,6	16,0	81,5	16,0	1,2			
Feb	75,5	-2,2	19,7	81,4	-3,6	10,4	82,1	0,2	13,6	82,5	13,6	1,3			
Mar	74,1	-1,8	25,3	77,5	-4,8	12,6	82,8	0,9	12,7	83,7	12,7	1,4			
Abr	80,2	8,1	30,8	83,3	7,5	17,5	85,0	2,7	14,6	85,0	14,6	1,6			
May	83,4	4,1	28,1	85,3	2,4	11,9	86,2	1,4	16,1	86,6	16,1	1,9			
Jun	85,8	2,8	36,3	86,2	1,1	17,6	88,5	2,6	16,0	88,5	16,0	2,1			
Jul	86,5	0,7	36,6	88,9	3,1	21,0	91,2	3,1	19,9	90,6	19,9	2,4			
Ago	89,8	4,0	35,1	91,7	3,1	19,4	92,6	1,6	21,4	92,8	21,4	2,5			
Sep	88,7	-1,2	37,2	92,0	0,3	23,7	94,7	2,2	22,5	95,2	22,5	2,5			
Oct	119,7	35,0	34,9	124,0	34,8	21,7	98,9	4,4	25,3	97,5	25,3	2,5			
Nov	93,2	-22,1	36,6	95,7	-22,8	24,9	100,0	1,1	24,7	99,8	24,7	2,4			
Dic	95,0	1,9	42,7	96,7	1,0	31,0	102,0	2,0	26,5	102,1	26,5	2,2			
2008	108,5	14,2	41,0	109,3	13,0	29,5	103,7	1,7	26,6	104,2	26,6	2,1			
Ene	100,0	-7,3	33,6	100,0	-8,5	22,9	105,6	1,8	28,6	106,3	28,6	2,0			
Feb	106,7	6,7	45,1	106,6	6,6	37,5	108,9	3,2	31,5	108,3	31,5	1,9			
Mar	106,0	-0,6	33,3	105,1	-1,4	26,2	109,2	0,3	28,5	110,2	28,5	1,7			
Abr	109,3	3,1	31,9	109,5	4,2	28,4	112,4	2,9	30,3	111,9	30,3	1,6			
May	116,7	6,8	37,0	115,5	5,5	34,0	113,9	1,3	28,7	113,5	28,7	1,4			
Jun	109,3	-6,3	27,5	107,7	-6,8	21,1	115,5	1,4	26,7	114,8	26,7	1,2			
Jul	119,4	9,2	33,9	116,9	8,5	27,5	116,4	0,8	25,6	115,9	25,6	1,0			
Ago	120,8	1,2	37,2	117,5	0,5	27,7	117,1	0,6	23,7	116,9	23,7	0,8			
Sep	146,8	21,5	23,5	142,7	21,4	15,1	113,7	-2,9	15,0	117,7	15,0	0,7			
Oct	118,2	-19,5	27,6	115,0	-19,4	20,2	117,8	3,6	17,8	118,5	17,8	0,7			
Nov	111,5	-5,7	18,1	108,5	-5,7	12,2	118,5	0,6	16,2	119,2	16,2	0,6			
Dic	122,8	10,2	13,9	118,9	9,6	8,8	119,3	0,7	15,1	120,0	15,1	0,6			
2009	122,4	-0,3	22,4	118,3	-0,5	18,3	121,1	1,5	14,8	120,7	14,8	0,6			
Ene	124,0	1,4	16,3	119,4	0,9	10,1	120,9	-0,2	11,0	121,4	11,0	0,6			
Feb	120,4	-2,9	13,6	115,7	-3,1	12,0	122,9	1,7	12,5	122,0	12,5	0,5			
Mar	131,1	8,9	20,0	125,2	8,2	14,3	126,5	2,9	12,5	122,4	12,5	0,3			
Abr*	131,5	0,3	12,7	124,3	-0,7	7,6	123,0	-2,8	8,0	122,7	8,0	0,2			

**Gráfico5.** Cantidades, variación porcentual respecto a igual período del año anterior.



### Síntesis metodológica

Los cálculos requeridos para los índices originales de este informe requieren deflataciones de precios a abril 2008. Para eso, se construyen índices de precios Laspeyres, con ponderadores y relativos de precios derivados del IPC dentro de cada Grupo de artículos. Un detalle con fórmulas aparece en [www.indec.gov.ar / Comercio y servicios / Comercio/ Supermercados / Descripción de la Construcción de los Índices](http://www.indec.gov.ar/Comercio_y_servicios/Comercio/Supermercados/Descripción_de_la_Construcción_de_los_Índices).

**Cuadro 13 - Cálculo del IPI.** Se trata de una serie de valores del Índice de Precios Implícitos. El valor mensual surge como el cociente de la facturación a precios corrientes y la facturación deflactada con precios de abril de 2008.

### Cuadro 15

- **Cálculo de la serie a Precios Corrientes.** La serie utiliza como base la facturación de abril de 2008.

- **Cálculo de la serie de IVF a precios constantes.** La serie se calcula con la facturación de cada mes a precios de abril de 2008 por la facturación promedio del mes base.

### Características del ajuste estacional

Como es habitual anualmente, se revisaron las opciones para la modelización. Una nueva política de tratamiento de series prevé, en adelante, una posible revisión de características del ajuste cada 6 meses.

- Modelo ajustado: ARIMA log (2 1 2)(0 1 1)<sub>12</sub>
- Ajuste de efecto por días de actividad (efecto trading days)
- Ajuste de efecto fin de semana largo del 1 de enero
- Ajuste de efecto pascuas con 8 días de impacto gradual
- Ajuste por largo de mes
- Ajuste de variación por outliers

### Estimación de la Tendencia Ciclo

La tendencia ciclo se estima utilizando la metodología recomendada por la Dra. Estela Dagum. Esta consiste esencialmente en un suavizado especial de la serie desestacionalizada obtenida mediante un post procesamiento utilizando opciones específicas. Dichas opciones son:

- Extensión de la serie desestacionalizada modificada por valores extremos con el modelo Arima log (0 1 1)(0 0 1)<sub>12</sub>.
- Henderson de 13 términos para estimar la tendencia usando límites más estrictos para la identificación y reemplazo de los valores extremos.

Para mayor información acerca del ajuste estacional y estimación de la Tendencia para este índice, se puede consultar la Síntesis Metodológica que está disponible en la Dirección de Difusión del INDEC.

### Signos convencionales

- \* Dato provisorio
- Dato igual a cero
- Dato ínfimo, menos de la mitad del último dígito mostrado
- . Dato no registrado
- ... Dato no disponible a la fecha de presentación de los resultados
- /// Dato que no corresponde presentar debido a la naturaleza de las cosas o del cálculo
- s Dato confidencial por aplicación de las reglas del secreto estadístico
- e Dato estimado por extrapolación, proyección o imputación