

Buenos Aires, 29 de septiembre de 2010

Encuesta de Supermercados Agosto de 2010

La Encuesta de Supermercados releva información de 66 empresas distribuidas en todo el territorio nacional.

Ventas a precios corrientes con estacionalidad

Las ventas a precios corrientes comprendidas en la encuesta sumaron \$5.395,3 millones, lo cual representa una suba de 26,9% respecto al mismo mes del año anterior.

La variación interanual de las ventas de los primeros ocho meses del año 2010 fue de 26,6%.

Ventas a precios constantes desestacionalizadas

La evolución interanual de las ventas del mes de agosto de 2010 registró una variación positiva de 18,2%.

La tendencia ciclo registró una variación positiva de 1% con relación al mes inmediatamente anterior.

Las ventas desestacionalizadas a precios constantes aumentaron 1,7% con respecto a julio de 2010.

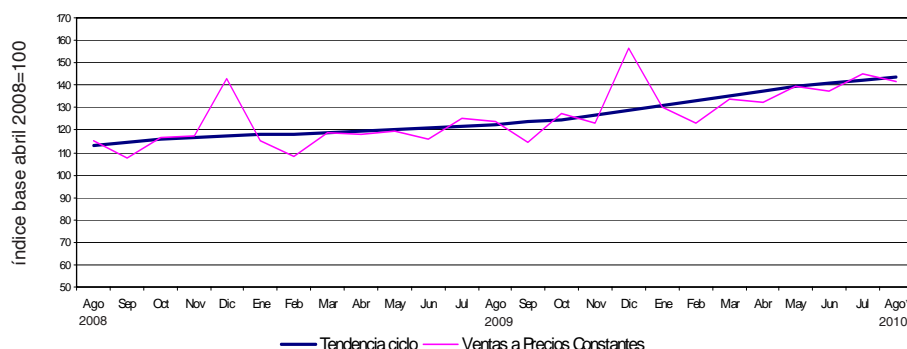
Cuadro 1. Evolución de las ventas a precios corrientes. Variaciones porcentuales

Período	Ventas en millones de pesos	Mes anterior	Variación porcentual	
			Igual período año anterior	Del acumulado desde enero hasta cada mes del año respecto a igual período año anterior
2008	43.152,0	///	34,6	///
2009	50.089,2	///	16,1	///
2009 Ago	4.250,4	-0,1	12,3	17,7
2010 Jul	5.511,2	6,6	29,6	26,6
Ago*	5.395,3	-2,1	26,9	26,6

Cuadro 2. Ventas a precios constantes. Series desestacionalizada y tendencia ciclo. Variaciones porcentuales

Período	Mes anterior		Igual período año anterior
	Desestacionalizada	Tendencia ciclo	Desestacionalizada
2009 Ago	-2,8	0,7	8,1
2010 Jul	-1,8	1,1	12,9
Ago*	1,7	1,0	18,2

Gráfico 1. Evolución mensual de las series de ventas a precios constantes y tendencia ciclo



Los 24 partidos de la provincia de Buenos Aires comprenden: Almirante Brown, Avellaneda, Berazategui, Esteban Echeverría, Ezeiza, Florencio Varela, General San Martín, Hurlingham, Ituzaingó, José C. Paz, La Matanza, Lanús, Lomas de Zamora, Malvinas Argentinas, Merlo, Moreno, Morón, Quilmes, San Fernando, San Isidro, San Miguel, Tigre, Tres de Febrero y Vicente López.

Este relevamiento, de periodicidad mensual, es representativo de la actividad de una nómina de empresas de supermercados que cuentan por lo menos con alguna boca de expendio cuya superficie de ventas supera los 300 m².

Los datos que aquí se presentan tienen carácter provisorio, dado que la información se recopila y actualiza permanentemente, pudiendo ser modificados de acuerdo con nueva información suministrada por las empresas.

Serie de ventas a precios corrientes sin desestacionalizar

Análisis de los resultados de julio de 2010

La variación interanual de las ventas totales registró un aumento de 29,6%. En este caso, las jurisdicciones donde se registraron las subas más importantes fueron Entre Ríos (38,6%), Otras provincias del Norte (36%), Tucumán (34,6%), Santa Fe (33,4%) y Resto de Buenos Aires (33,2%).

Las ventas de los primeros siete meses del año 2010 fueron 26,6% superiores a las correspondientes al mismo período del año 2009. Las jurisdicciones donde se reflejó un mayor incremento fueron Otras provincias del Norte (38,2%), Resto de Buenos Aires (32%), Salta (30,4%), Otras provincias del Centro y del Oeste (29,4%) y Otras provincias del Sur (28,5%). Si se comparan las ventas a precios corrientes de julio de 2010 con las de junio del mismo año, se observa un aumento de 6,6% a nivel total. Los aumentos más significativos se registraron en Entre Ríos (14,8%), Neuquén (11,7%), Otras provincias del Norte (9,2%), Chubut y Otras provincias del Sur (8,5%) y Mendoza (8,4%).

Cuadro 3. Evolución de las ventas a precios corrientes, por jurisdicción. Variaciones porcentuales

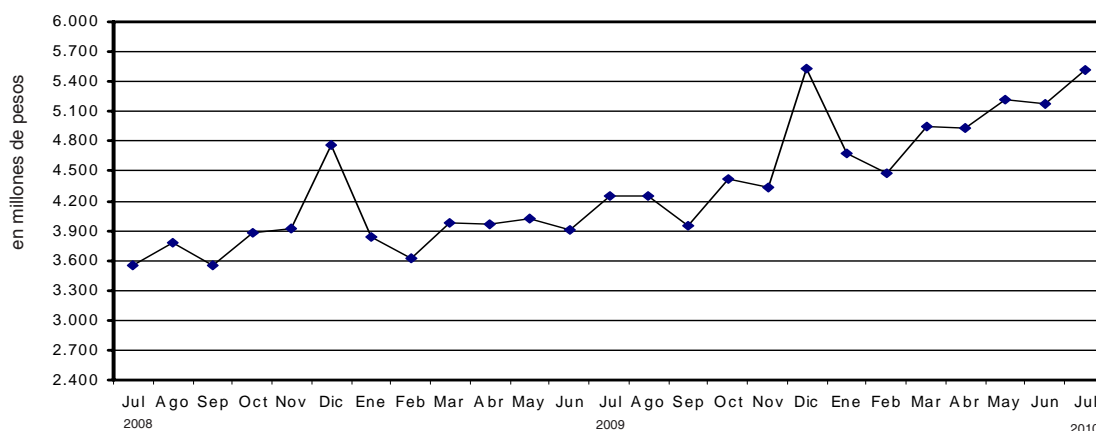
Jurisdicción	Ventas a precios corrientes			Variación porcentual		
	2009	2010		Mes anterior	Igual período año anterior	Del acumulado desde enero hasta cada mes del año respecto a igual período año anterior
	Julio	Junio	Julio			
miles de pesos						
Total	4.253.343	5.172.293	5.511.210	6,6	29,6	26,6
Ciudad de Buenos Aires	772.685	939.249	997.351	6,2	29,1	24,3
24 partidos de la prov. de Bs.As.	1.055.151	1.297.446	1.348.079	3,9	27,8	23,8
Resto de Bs.As.	574.444	706.981	765.398	8,3	33,2	32,0
Córdoba	285.686	340.308	348.690	2,5	22,1	23,4
Chubut	137.509	156.851	170.194	8,5	23,8	23,5
Entre Ríos	77.401	93.490	107.299	14,8	38,6	27,4
Mendoza	274.798	323.421	350.712	8,4	27,6	26,2
Neuquén	142.774	164.853	184.110	11,7	29,0	25,9
Salta	58.459	71.402	76.318	6,9	30,5	30,4
Santa Fe	211.429	263.319	282.109	7,1	33,4	27,7
Tucumán	87.140	110.016	117.278	6,6	34,6	26,4
Otras provincias del Norte ¹	160.002	199.252	217.576	9,2	36,0	38,2
Otras provincias del Centro y del Oeste ²	128.131	158.384	169.278	6,9	32,1	29,4
Otras provincias del Sur ³	287.734	347.321	376.818	8,5	31,0	28,5

¹ Comprende las provincias de Corrientes, Chaco, Formosa, Jujuy, Misiones y Santiago del Estero.

² Comprende las provincias de Catamarca, La Rioja, San Juan y San Luis.

³ Comprende las provincias de La Pampa, Río Negro, Santa Cruz y Tierra del Fuego.

Gráfico 2. Evolución mensual de las ventas totales a precios corrientes



En la variación interanual se observan los aumentos más significativos en Electrónicos y artículos para el hogar (42,5), Alimentos preparados y rotisería (42,2%), Otros (39,7%), Indumentaria, calzados y textiles para el hogar (35,2%) y Lácteos (33,1%).

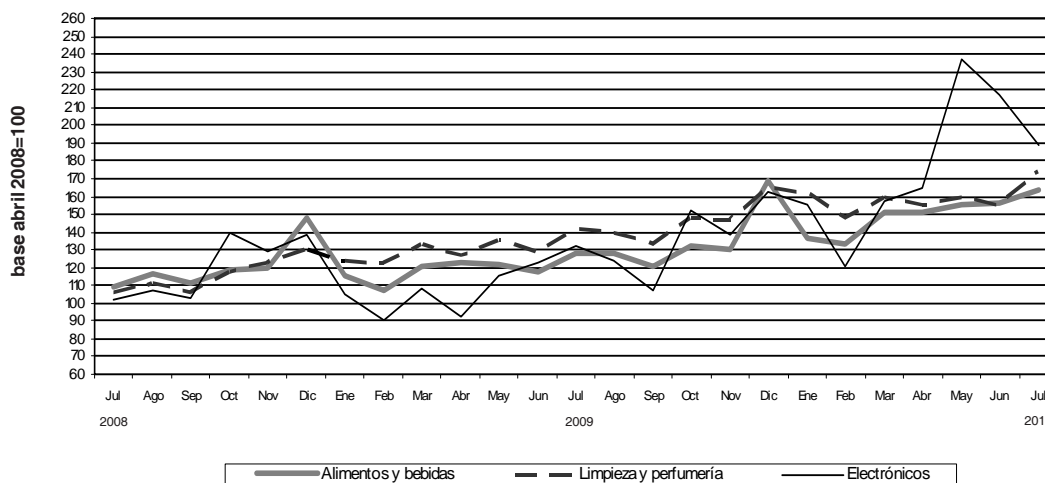
Con respecto a la variación acumulada, los mayores aumentos surgen en Electrónicos y artículos para el hogar (62%), Carnes (30,7%), Almacén (27,1%), Otros (26,4%) y Lácteos (25,7%).

Si se comparan las ventas por rubro a precios corrientes de julio de 2010 con las de junio del mismo año, los aumentos más significativos se observan en Otros (23,8%), Indumentaria, calzado y textiles para el hogar (14,6%), Alimentos preparados y rotisería (13,2%), Artículos de limpieza y perfumería (12,6%) y Bebidas (8,1%)

Cuadro 4. Evolución de las ventas a precios corrientes, por grupos de artículos. Variaciones porcentuales

Grupos de artículos	Ventas a precios corrientes			Variación porcentual		
	2009	2010		Mes anterior	Igual período año anterior	Del acumulado desde enero hasta cada mes del año respecto a igual período año anterior
	Julio	Junio	Julio			
miles de pesos						
Total	4.253.343	5.172.293	5.511.210	6,6	29,6	26,6
Alimentos y bebidas	2.895.547	3.533.887	3.713.533	5,1	28,2	25,4
Bebidas	432.912	497.980	538.343	8,1	24,4	18,9
Almacén	1.180.559	1.417.128	1.509.484	6,5	27,9	27,1
Panadería	117.779	142.110	152.842	7,6	29,8	21,9
Lácteos	445.562	567.099	593.190	4,6	33,1	25,7
Carnes	495.830	650.986	653.351	0,4	31,8	30,7
Verdulería y frutería	161.782	181.748	179.376	-1,3	10,9	18,9
Alimentos preparados y rotisería	61.123	76.836	86.947	13,2	42,2	20,9
Artículos de limpieza y perfumería	627.707	688.975	776.074	12,6	23,6	21,8
Indumentaria, calzado y textiles para el hogar	113.502	133.924	153.438	14,6	35,2	19,9
Electrónicos y artículos para el hogar	234.271	384.120	333.942	-13,1	42,5	62,0
Otros	382.316	431.387	534.223	23,8	39,7	26,4

Gráfico 3. Evolución mensual de las ventas a precios corrientes por grupos de artículos



Las ventas a precios corrientes del mes de julio de 2010 totalizaron \$5.511,2 millones. De ese total, \$4.574 millones (83%) corresponden a las grandes cadenas y \$937,2 millones (17%), a las medianas.

Las ventas de las cadenas grandes y medianas registraron en el mes de julio de 2010, con respecto a julio de 2009, un incremento de 29,3% y 30,9%, respectivamente.

Las ventas por metro cuadrado a precios corrientes en las cadenas grandes y medianas totalizaron \$2.449 y \$1.801, respectivamente, registrándose en la variación interanual alzas de 35% en el caso de las grandes cadenas y de 28,8% en lo que respecta a las medianas. Con relación al mes anterior, se verificaron aumentos de 15,9% en las cadenas grandes y de 4,8% en las medianas.

La variación interanual de las ventas por metro cuadrado a precios constantes refleja incrementos de 21% en las grandes cadenas y de 15,5% en las medianas.

El acumulado de los primeros siete meses del año 2010 respecto a igual acumulado de 2009 registra un aumento de 11,3% en las grandes cadenas y de 15,2% en las medianas (cuadro 7).

Cuadro 5. Ventas a precios corrientes, según tipo de cadena. Variaciones porcentuales

Tipo de cadena	Monto en miles de pesos			Variación porcentual		
	2009	2010		Mes anterior	Igual período año anterior	Del acumulado desde enero hasta cada mes del año respecto a igual período año anterior
	Julio	Junio	Julio			
Todas las cadenas	4.253.343	5.172.293	5.511.210	6,6	29,6	26,6
Cadenas grandes	3.537.217	4.279.152	4.574.049	6,9	29,3	26,2
Cadenas medianas	716.126	893.141	937.161	4,9	30,9	28,4

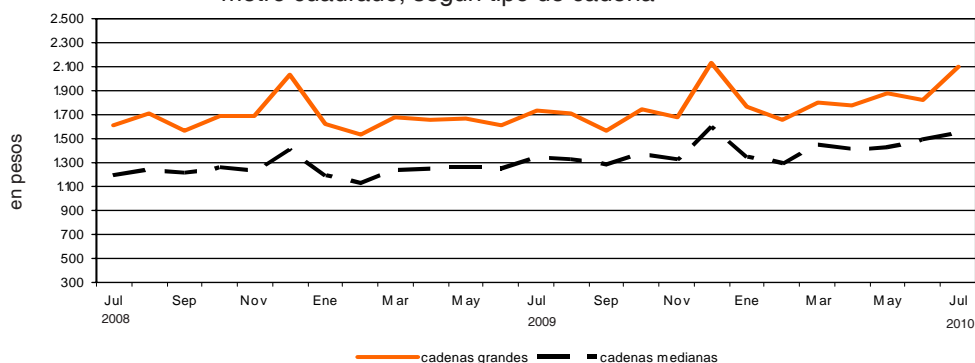
Cuadro 6. Ventas a precios corrientes por metro cuadrado en pesos, según tipo de cadena. Variaciones porcentuales

Tipo de cadena	Monto en pesos			Variación porcentual		
	2009	2010		Mes anterior	Igual período año anterior	Del acumulado desde enero hasta cada mes del año respecto a igual período año anterior
	Julio	Junio	Julio			
Todas las cadenas	1.728	2.032	2.158	6,2	24,9	22,2
Cadenas grandes	1.814	2.113	2.449	15,9	35,0	22,8
Cadenas medianas	1.398	1.718	1.801	4,8	28,8	27,1

Cuadro 7. Ventas a precios constantes por metro cuadrado en pesos, según tipo de cadena. Variaciones porcentuales

Tipo de cadenas	Monto en pesos			Variación porcentual		
	2009	2010		Mes anterior	Igual período año anterior	Del acumulado desde enero hasta cada mes del año respecto a igual período año anterior
	Julio	Junio	Julio			
Todas las cadenas	1.650	1.755	1.848	5,3	12,0	10,9
Cadenas grandes	1.733	1.825	2.097	14,9	21,0	11,3
Cadenas medianas	1.335	1.484	1.542	3,9	15,5	15,2

Gráfico 4. Evolución mensual de las ventas a precios constantes por metro cuadrado, según tipo de cadena



Cuadro 8. Ventas a precios corrientes por grupos de artículos, según jurisdicción

Período	Grupos de artículos										Otros	
	Total	Bebidas	Almacén	Panadería	Lácteos	Carnes	Verdulería y frutería	Alimentos preparados y rotisería	Artículos de limpieza y perfumería	Indumentaria, calzado y textiles para el hogar		Electrónicos y artículos para el hogar
Total												
	en miles de peso											
2009 Julio	4.253.343	432.912	1.180.559	117.779	445.562	495.830	161.782	61.123	627.707	113.502	234.271	382.316
2010 Junio	5.172.293	497.980	1.417.128	142.110	567.099	650.986	181.748	76.896	688.975	133.924	384.120	431.387
Julio	5.511.210	538.343	1.509.484	152.842	593.190	653.351	179.376	86.947	776.074	153.438	333.942	534.223
Ciudad de Buenos Aires												
2009 Julio	772.685	87.219	195.831	30.517	88.208	87.085	36.061	14.698	112.114	14.673	38.811	67.468
2010 Junio	939.249	100.704	234.240	35.555	113.259	115.770	40.297	20.704	119.699	16.138	68.305	74.578
Julio	997.351	106.774	256.493	38.457	121.265	120.208	40.869	22.044	130.771	18.130	57.151	85.189
24 partidos de la Provincia de Buenos Aires												
2009 Julio	1.055.151	122.987	287.794	27.384	106.611	105.684	28.614	14.988	157.327	28.067	74.064	101.631
2010 Junio	1.297.446	143.575	362.077	35.102	140.993	141.549	31.739	19.281	169.720	33.196	126.199	94.015
Julio	1.348.079	146.277	381.176	35.627	145.824	142.847	32.282	22.926	185.009	35.208	104.279	116.624
Resto de Buenos Aires												
2009 Julio	574.444	61.174	159.712	16.665	61.934	60.510	22.357	5.911	92.288	15.557	33.407	44.929
2010 Junio	706.981	69.427	186.118	19.686	79.783	81.964	24.919	7.838	103.266	17.862	54.438	61.680
Julio	765.398	76.981	204.358	21.335	87.188	84.795	26.320	8.738	114.430	20.376	45.687	75.190
Córdoba												
2009 Julio	285.686	25.960	77.887	5.591	29.637	38.122	11.361	2.655	34.120	8.615	17.685	34.053
2010 Junio	340.308	29.901	92.177	6.802	36.124	48.088	13.197	2.634	36.379	8.909	26.647	39.450
Julio	348.690	33.548	87.259	7.641	32.366	40.188	10.326	2.925	46.185	12.466	25.437	50.349
Chubut												
2009 Julio	137.509	13.613	37.801	3.516	15.578	16.464	8.172	2.707	21.883	4.052	4.360	9.363
2010 Junio	156.851	15.569	43.360	4.009	18.629	20.973	8.601	3.036	23.209	5.150	5.537	8.778
Julio	170.194	17.498	47.844	4.341	20.171	22.347	9.410	3.576	25.548	5.225	3.852	10.382
Entre Ríos												
2009 Julio	77.401	7.753	21.173	1.743	7.781	4.997	2.336	724	13.534	2.656	5.123	9.581
2010 Junio	93.490	8.601	24.681	1.985	9.789	6.013	2.276	876	15.060	3.201	8.507	12.501
Julio	107.299	10.109	27.943	2.241	11.484	6.643	2.510	1.019	17.355	3.699	8.061	16.235
Mendoza												
2009 Julio	274.798	20.145	95.979	6.281	21.741	41.526	6.412	2.788	42.592	7.201	10.366	19.767
2010 Junio	323.421	23.010	100.655	7.108	25.758	52.454	6.631	3.020	51.315	9.165	16.783	27.522
Julio	350.712	25.132	113.427	7.897	27.602	54.508	6.557	3.445	55.679	9.670	12.507	34.288

Cuadro 8. (conclusión)

Período	Total	Grupos de artículos										Otros	
		Bebidas	Almacén	Panadería	Lácteos	Carnes	Verdulería y frutería	Alimentos preparados y rotisería	Artículos de limpieza y perfumería	Indumentaria, calzado y textiles para el hogar	Electrónicos y artículos para el hogar		
en miles de pesos													
Neuquén													
2009 Julio	142.774	13.829	32.983	3.475	14.002	18.727	6.498	4.558	19.169	6.108	5.159	18.266	
2010 Junio	164.853	14.611	40.013	3.906	16.723	25.350	7.007	3.878	20.640	6.496	7.266	18.963	
Julio	184.110	16.733	44.593	4.231	18.894	27.883	7.424	4.805	23.261	7.161	6.288	22.837	
Salta													
2009 Julio	58.459	4.401	17.412	1.402	6.077	11.259	1.446	427	9.570	738	2.212	3.515	
2010 Junio	71.402	5.444	20.706	1.712	7.336	14.732	1.700	528	10.810	738	3.067	4.629	
Julio	76.318	6.244	20.354	1.997	6.234	13.967	988	655	13.331	1.502	4.138	6.908	
Santa Fe													
2009 Julio	211.429	17.658	62.471	6.179	20.531	20.513	7.831	3.731	31.068	7.551	12.605	21.291	
2010 Junio	263.319	20.420	80.936	7.721	26.531	26.208	9.265	5.047	34.623	9.180	20.337	23.051	
Julio	282.109	22.302	83.961	8.493	28.131	26.011	8.973	5.467	39.502	10.603	19.663	29.003	
Tucumán													
2009 Julio	87.140	7.268	24.368	2.036	10.294	15.151	2.675	873	12.212	2.206	3.117	6.940	
2010 Junio	110.016	8.497	29.024	2.571	13.034	19.021	3.533	1.131	14.004	2.245	5.766	11.190	
Julio	117.278	9.837	27.649	2.865	11.429	16.606	1.875	1.277	17.915	3.550	8.452	15.823	
Otras provincias del Norte¹													
2009 Julio	160.002	12.753	50.938	3.376	18.276	22.497	6.048	2.252	17.973	3.599	7.795	14.495	
2010 Junio	199.252	14.776	63.536	4.623	23.123	27.826	6.937	3.095	20.225	4.682	12.377	18.052	
Julio	217.576	17.028	64.902	5.231	21.584	22.753	4.945	3.473	28.010	7.529	15.843	26.278	
Otras provincias del Centro y del Oeste²													
2009 Julio	128.131	9.151	39.731	2.855	10.192	16.367	3.410	1.496	20.018	3.739	6.984	14.188	
2010 Junio	158.384	10.877	48.990	3.515	12.290	21.625	4.115	1.856	21.773	4.561	10.757	18.025	
Julio	169.278	12.153	49.648	3.825	12.954	20.860	3.671	2.052	25.316	5.360	9.615	23.824	
Otras provincias del Sur³													
2009 Julio	287.734	29.001	76.479	6.759	34.700	36.928	18.561	3.315	43.839	8.740	12.583	16.829	
2010 Junio	347.321	32.568	90.615	7.815	43.727	49.413	21.531	3.912	48.252	12.401	18.134	18.953	
Julio	376.818	37.727	99.877	8.661	48.064	53.735	23.226	4.545	53.762	12.959	12.969	21.293	

¹ Comprende las provincias de Corrientes, Chaco, Formosa, Jujuy, Misiones y Santiago del Estero.

² Comprende las provincias de Catamarca, La Rioja, San Juan y San Luis.

³ Comprende las provincias de La Pampa, Río Negro, Santa Cruz y Tierra del Fuego.

Cuadro 9. Ventas totales, ventas por boca, ventas por metro cuadrado y ventas por operación a precios corrientes, según jurisdicción

Período	Ventas totales en miles de pesos	Número de bocas	Ventas por boca en miles de pesos	Superficie del área de ventas en m ²	Ventas por m ² en pesos	Número de operaciones	Ventas por operación en pesos
Total							
2009 Julio	4.253.343	1.610	2.642	2.462.013	1.728	56.356.236	75,5
2010 Junio	5.172.293	1.642	3.150	2.545.400	2.032	57.931.730	89,3
Julio	5.511.210	1.651	3.338	2.554.418	2.158	59.313.596	92,9
Ciudad de Buenos Aires							
2009 Julio	772.685	375	2.060	382.152	2.022	11.788.794	65,5
2010 Junio	939.249	379	2.478	386.099	2.433	11.377.405	82,6
Julio	997.351	383	2.604	388.391	2.568	11.764.551	84,8
24 partidos de la Provincia de Buenos Aires							
2009 Julio	1.055.151	401	2.631	681.755	1.548	11.276.398	93,6
2010 Junio	1.297.446	405	3.204	709.349	1.829	12.624.807	102,8
Julio	1.348.079	406	3.320	710.524	1.897	12.224.022	110,3
Resto de Buenos Aires							
2009 Julio	574.444	249	2.307	338.379	1.698	7.658.689	75,0
2010 Junio	706.981	253	2.794	355.816	1.987	7.926.142	89,2
Julio	765.398	253	3.025	355.816	2.151	8.213.560	93,2
Córdoba							
2009 Julio	285.686	93	3.072	210.675	1.356	4.020.659	71,1
2010 Junio	340.308	96	3.545	212.406	1.602	3.857.555	88,2
Julio	348.690	98	3.558	213.944	1.630	3.964.948	87,9
Chubut							
2009 Julio	137.509	40	3.438	48.333	2.845	1.708.321	80,5
2010 Junio	156.851	40	3.921	51.033	3.074	1.749.453	89,7
Julio	170.194	40	4.255	51.033	3.335	1.846.477	92,2
Entre Ríos							
2009 Julio	77.401	30	2.580	44.404	1.743	1.253.255	61,8
2010 Junio	93.490	32	2.922	45.466	2.056	1.235.752	75,7
Julio	107.299	34	3.156	49.479	2.169	1.407.130	76,3
Mendoza							
2009 Julio	274.798	111	2.476	166.473	1.651	3.979.259	69,1
2010 Junio	323.421	111	2.914	166.238	1.946	4.102.206	78,8
Julio	350.712	111	3.160	166.238	2.110	4.285.400	81,8
Neuquén							
2009 Julio	142.774	45	3.173	75.055	1.902	1.786.020	79,9
2010 Junio	164.853	47	3.508	76.572	2.153	1.736.916	94,9
Julio	184.110	47	3.917	76.572	2.404	1.730.769	106,4
Salta							
2009 Julio	58.459	14	4.176	33.748	1.732	949.197	61,6
2010 Junio	71.402	15	4.760	37.390	1.910	963.546	74,1
Julio	76.318	15	5.088	37.390	2.041	1.031.262	74,0
Santa Fe							
2009 Julio	211.429	66	3.203	139.552	1.515	2.587.535	81,7
2010 Junio	263.319	68	3.872	142.652	1.846	2.677.328	98,4
Julio	282.109	68	4.149	142.652	1.978	2.758.274	102,3
Tucumán							
2009 Julio	87.140	18	4.841	60.230	1.447	1.302.734	66,9
2010 Junio	110.016	19	5.790	64.835	1.697	1.337.896	82,2
Julio	117.278	19	6.173	64.835	1.809	1.401.702	83,7
Otras provincias del Norte¹							
2009 Julio	160.002	40	4.000	107.515	1.488	2.477.903	64,6
2010 Junio	199.252	44	4.528	115.722	1.722	2.640.041	75,5
Julio	217.576	44	4.945	115.722	1.880	2.670.194	81,5
Otras provincias del Centro y del Oeste²							
2009 Julio	128.131	38	3.372	78.041	1.642	1.773.250	72,3
2010 Junio	158.384	40	3.960	83.541	1.896	1.931.886	82,0
Julio	169.278	40	4.232	83.541	2.026	1.963.695	86,2
Otras provincias del Sur³							
2009 Julio	287.734	90	3.197	95.701	3.007	3.794.222	75,8
2010 Junio	347.321	93	3.735	98.281	3.534	3.770.797	92,1
Julio	376.818	93	4.052	98.281	3.834	4.051.612	93,0

¹ Comprende las provincias de Corrientes, Chaco, Formosa, Jujuy, Misiones y Santiago del Estero.

² Comprende las provincias de Catamarca, La Rioja, San Juan y San Luis.

³ Comprende las provincias de La Pampa, Río Negro, Santa Cruz y Tierra del Fuego.

El personal ocupado total en el mes de julio de 2010 ascendió a 95.122 personas.

Los salarios brutos promedio en el mes de julio de 2010 fueron \$6.465 para Gerentes, supervisores y otro personal jerárquico y \$2.694 para Cajeros, administrativos, repositores y otros (cuadro 12).

Cuadro 10. Personal ocupado asalariado, por categoría. Todas las cadenas

	Cantidad de personal ocupado			Variación %		
	2009	2010		Mes anterior	Igual período año anterior	Del acumulado desde enero hasta cada mes del año respecto a igual período año anterior
	Julio	Junio	Julio			
Total	97.615	95.172	95.122	-0,1	-2,6	-3,6
Gerentes, supervisores y otro personal jerárquico	10.943	11.027	11.141	1,0	1,8	-2,3
Cajeros, administrativos, repositores y otros	86.672	84.145	83.981	-0,2	-3,1	-3,7

Cuadro 11. Sueldos y salarios brutos y contribuciones patronales, por categoría. Todas las cadenas

	Monto en miles de pesos			Variación %		
	2009	2010		Mes anterior	Igual período año anterior	Del acumulado desde enero hasta cada mes del año respecto a igual período año anterior
	Julio	Junio ¹	Julio			
Total						
Sueldos y salarios brutos	237.296	406.478	298.238	-26,6	25,7	10,8
Contribuciones patronales	57.340	102.261	74.852	-26,8	30,5	18,2
Gerentes, supervisores y otro personal jerárquico						
Sueldos y salarios brutos	57.317	100.579	72.032	-28,4	25,7	13,5
Contribuciones patronales	13.631	25.228	18.074	-28,4	32,6	20,8
Cajeros, administrativos, repositores y otros						
Sueldos y salarios brutos	179.979	305.899	226.206	-26,1	25,7	9,9
Contribuciones patronales	43.709	77.033	56.778	-26,3	29,9	17,4

Cuadro 12. Sueldos y salarios brutos promedio, por categoría. Todas las cadenas

	Monto en pesos			Variación %		
	2009	2010		Mes anterior	Igual período año anterior	Del acumulado desde enero hasta cada mes del año respecto a igual período año anterior
	Julio	Junio ¹	Julio			
Total	2.431	4.271	3.135	-26,6	29,0	14,8
Gerentes, supervisores y otro personal jerárquico	5.238	9.121	6.465	-29,1	23,4	15,8
Cajeros, administrativos, repositores y otros	2.077	3.635	2.694	-25,9	29,7	14,2

¹Se incluye aguinaldo

La variación de precios implícitos de la Encuesta de Supermercados refleja las modificaciones de un conjunto acotado de precios de productos y no, obviamente, del total de precios de la economía, por lo cual no puede tomarse como una medida de la inflación. Dado el marco metodológico propio de cada encuesta, resulta técnicamente inviable realizar una comparación con otros indicadores de evolución de precios elaborados por el INDEC.

Por citar un ejemplo, el Índice de Precios al Consumidor (IPC) toma en cuenta un número considerablemente mayor de bienes, además de una amplia gama de servicios, a la vez que incluye precios de venta no sólo en supermercados sino en diversos tipos de comercios más pequeños.

Cuadro 13. Evolución de los Índices de Precios Implícitos (IPI) de la Encuesta de Supermercados. Índice base abril 2008=100

Período	2007	2008	2009	2010
	95,1	100,6	105,2	
Enero	89,1	97,4	102,9	110,5
Febrero	90,2	98,3	102,8	112,4
Marzo	91,4	99,3	103,2	113,8
Abril	92,7	100,0	103,5	114,8
Mayo	95,7	100,1	103,9	115,0
Junio	96,3	100,8	104,1	115,8
Julio	97,8	100,4	104,7	116,8
Agosto	99,5	101,0	105,7	117,6*
Septiembre	97,3	101,5	106,5	
Octubre	97,9	102,1	107,2	
Noviembre	96,4	102,8	108,4	
Diciembre	96,5	102,9	109,3	

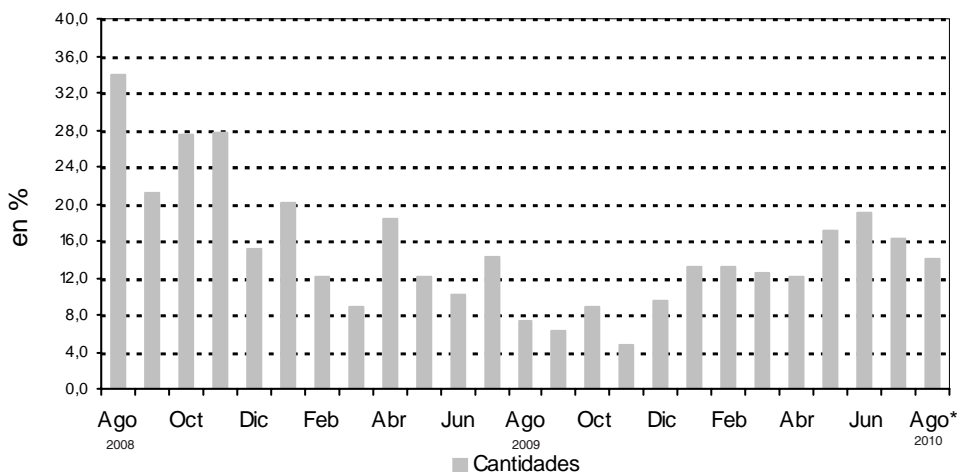
Cuadro 14. Variación interanual de los IPI de la Encuesta de Supermercados. Índice base abril 2008=100

Período	2007	2008	2009	2010
	10,9	5,8	4,6	
Enero	7,0	9,3	5,6	7,4
Febrero	7,6	9,0	4,6	9,3
Marzo	7,5	8,6	3,9	10,3
Abril	8,3	7,9	3,5	10,9
Mayo	10,9	4,6	3,8	10,7
Junio	11,3	4,7	3,3	11,2
Julio	14,3	2,7	4,3	11,6*
Agosto	15,8	1,5	4,7	11,3*
Septiembre	13,0	4,3	4,9	
Octubre	12,9	4,3	5,0	
Noviembre	10,8	6,6	5,4	
Diciembre	10,8	6,6	6,2	

Cuadro 15. Series a precios corrientes, a precios constantes, desestacionalizada a precios constantes, tendencia y sus variaciones. Índices base abril 2008=100

Período	Precios corrientes				Precios constantes				Desestacionalizada a Precios constantes				Tendencia ciclo	
	Serie	Variaciones porcentuales		Serie	Variaciones porcentuales		Serie	Variaciones porcentuales		Serie	Variaciones porcentuales		Serie	Tendencia ciclo
		mensual	interanual		mensual	interanual		mensual	interanual		mensual	interanual		
2006	Ago	63,0	-3,4	18,6	73,3	-3,8	11,9	76,1	2,6	12,3	75,4	1,0	1,0	
	Sep	63,3	0,5	21,3	73,5	0,3	15,9	76,0	-0,2	12,7	76,1	1,0	1,0	
	Oct	66,5	5,1	14,1	76,8	4,5	5,5	76,2	0,3	9,3	76,9	1,0	1,0	
	Nov	64,7	-2,7	17,2	74,4	-3,1	11,4	77,4	1,5	10,7	77,7	1,1	1,1	
	Dic	88,8	22,7	22,7	101,9	37,0	16,1	79,3	2,6	14,8	78,6	1,1	1,1	
2007	Ene	68,3	-23,1	21,1	76,6	-24,8	13,1	80,2	1,1	14,3	79,5	1,1	1,1	
	Feb	66,6	-2,5	22,4	73,8	-3,7	13,7	80,7	0,6	13,4	80,4	1,1	1,1	
	Mar	77,2	15,9	28,7	84,4	14,4	19,7	82,2	1,8	16,4	81,3	1,2	1,2	
	Abr	75,5	-2,2	19,7	81,4	-3,6	10,4	82,1	-0,1	13,5	82,3	1,2	1,2	
	May	74,1	-1,8	25,3	77,5	-4,8	12,6	82,4	0,3	12,6	83,5	1,4	1,4	
	Jun	80,2	8,1	30,8	83,3	7,5	17,5	84,6	2,8	14,3	84,8	1,6	1,6	
	Jul	83,4	4,1	28,1	85,3	2,4	11,9	85,9	1,6	15,8	86,5	1,9	1,9	
	Ago	85,8	2,8	36,3	86,2	1,1	17,6	88,2	2,7	15,9	88,4	2,2	2,2	
	Sep	86,5	0,7	36,6	88,9	3,1	21,0	91,3	3,5	20,1	90,5	2,4	2,4	
	Oct	89,8	4,0	35,1	91,7	3,1	19,4	92,7	1,5	21,6	92,7	2,5	2,5	
	Nov	88,7	-1,2	37,2	92,0	0,3	23,7	94,9	2,4	22,6	95,0	2,5	2,5	
	Dic	119,7	35,0	34,9	124,0	34,8	21,7	99,5	4,9	25,4	97,3	2,4	2,4	
2008	Ene	93,2	-22,1	36,6	95,7	-22,8	24,9	100,1	0,6	24,8	99,5	2,3	2,3	
	Feb	95,0	1,9	42,7	96,7	1,0	31,0	101,6	1,6	26,0	101,7	2,2	2,2	
	Mar	108,5	14,2	41,0	109,3	13,0	29,5	103,8	2,1	26,3	103,8	2,1	2,1	
	Abr	100,0	-7,3	33,6	100,0	-8,5	22,9	105,2	1,4	28,2	105,9	2,0	2,0	
	May	106,7	6,7	45,1	106,6	6,6	37,5	108,3	2,9	31,5	108,0	1,9	1,9	
	Jun	106,0	-0,6	33,3	105,1	-1,4	26,2	108,5	0,2	28,3	110,0	1,8	1,8	
	Jul	109,3	3,1	31,9	109,5	4,2	28,4	112,3	3,4	30,6	111,8	1,6	1,6	
	Ago	116,7	6,8	37,0	115,5	5,5	34,0	113,6	1,2	28,7	113,4	1,4	1,4	
	Sep	109,3	-6,3	27,5	107,7	-6,8	21,1	115,6	1,7	26,6	114,7	1,2	1,2	
	Oct	119,4	9,2	33,9	116,9	8,5	27,5	116,9	1,2	26,2	115,8	0,9	0,9	
	Nov	120,8	1,2	37,2	117,5	0,5	27,7	117,4	0,4	23,7	116,6	0,7	0,7	
	Dic	146,8	21,5	23,5	142,7	21,4	15,1	115,7	-1,5	16,3	117,3	0,6	0,6	
2009	Ene	118,2	-19,5	27,6	115,0	-19,4	20,2	117,3	1,4	17,2	117,9	0,5	0,5	
	Feb	111,5	-5,7	18,1	108,5	-5,7	12,2	118,1	0,7	16,2	118,5	0,5	0,5	
	Mar	122,8	10,2	13,9	118,9	9,6	8,8	119,0	0,8	14,7	119,1	0,5	0,5	
	Abr	122,4	-0,3	22,4	118,3	-0,5	18,3	121,3	1,9	15,3	119,8	0,5	0,5	
	May	124,0	1,4	16,3	119,4	0,9	12,0	119,2	-1,7	10,1	120,4	0,5	0,5	
	Jun	120,4	-2,9	13,6	115,7	-3,1	10,1	121,9	2,2	12,3	121,1	0,5	0,5	
	Jul	131,1	8,9	20,0	125,2	8,2	14,3	126,3	3,7	12,5	121,7	0,6	0,6	
	Ago	131,0	-0,1	12,3	123,9	-1,0	7,3	122,8	-2,8	8,1	122,5	0,7	0,7	
	Sep	121,9	-6,9	11,5	114,4	-7,7	6,2	123,2	0,4	6,6	123,6	0,8	0,8	
	Oct	136,3	11,9	14,2	127,2	11,2	8,8	123,9	0,6	6,0	124,9	1,1	1,1	
	Nov	133,4	-2,2	10,4	123,0	-3,3	4,7	126,0	1,7	7,4	126,5	1,3	1,3	
	Dic	170,6	27,9	16,2	156,2	27,0	9,5	127,3	1,0	10,0	128,5	1,5	1,5	
2010	Ene	143,9	-15,7	21,7	130,2	-16,6	13,2	133,7	4,9	13,8	130,6	1,7	1,7	
	Feb	138,1	-4,0	23,9	122,9	-5,6	13,3	133,7	0,2	13,2	132,8	1,7	1,7	
	Mar	152,5	10,4	24,1	133,9	9,0	12,6	134,5	0,6	13,0	135,1	1,7	1,7	
	Abr	152,2	-0,2	24,4	132,6	-1,0	12,1	136,3	1,4	12,4	137,2	1,6	1,6	
	May	160,7	5,6	29,6	139,8	5,4	17,1	140,2	2,9	17,6	139,1	1,4	1,4	
	Jun	159,4	-0,8	32,4	137,6	-1,6	18,9	145,3	3,6	19,2	140,9	1,3	1,3	
	Jul	169,8	6,6	29,6	145,5	5,7	16,2	142,6	-1,8	12,9	142,5	1,1	1,1	
	Ago*	166,3	-2,1	26,9	141,4	-2,8	14,1	145,1	1,7	18,2	143,9	1,0	1,0	

Gráfico5. Cantidades, variación porcentual respecto a igual período del año anterior.



Síntesis metodológica

Los cálculos requeridos para los índices originales de este informe requieren deflataciones de precios a abril 2008. Para eso, se construyen índices de precios Laspeyres, con ponderadores y relativos de precios derivados del IPC dentro de cada Grupo de artículos. Un detalle con fórmulas aparece en [www.indec.gov.ar / Comercio y servicios / Comercio/ Supermercados / Descripción de la Construcción de los Índices](http://www.indec.gov.ar/Comercio_y_servicios/Comercio/Supermercados/Descripción_de_la_Construcción_de_los_Índices).

Cuadro 13 - Cálculo del IPI. Se trata de una serie de valores del Índice de Precios Implícitos. El valor mensual surge como el cociente de la facturación a precios corrientes y la facturación deflactada con precios de abril de 2008.

Cuadro 15

- **Cálculo de la serie a Precios Corrientes.** La serie utiliza como base la facturación de abril de 2008.

- **Cálculo de la serie de IVF a precios constantes.** La serie se calcula con la facturación de cada mes a precios de abril de 2008 por la facturación promedio del mes base.

Características del ajuste estacional

Como es habitual anualmente, se revisaron las opciones para la modelización. Una nueva política de tratamiento de series prevé, en adelante, una posible revisión de características del ajuste cada 6 meses.

- Modelo ajustado: ARIMA log (2 1 2)(0 1 1)₁₂
- Ajuste de efecto por días de actividad (efecto trading days)
- Ajuste de efecto fin de semana largo del 1 de enero
- Ajuste de efecto pascuas con 8 días de impacto gradual
- Ajuste por largo de mes
- Ajuste de variación por outliers

Estimación de la Tendencia Ciclo

La tendencia ciclo se estima utilizando la metodología recomendada por la Dra. Estela Dagum. Esta consiste esencialmente en un suavizado especial de la serie desestacionalizada obtenida mediante un post procesamiento utilizando opciones específicas. Dichas opciones son:

- Extensión de la serie desestacionalizada modificada por valores extremos con el modelo Arima log (0 1 1)(0 0 1)₁₂.
- Henderson de 13 términos para estimar la tendencia usando límites más estrictos para la identificación y reemplazo de los valores extremos.

Para mayor información acerca del ajuste estacional y estimación de la Tendencia para este índice, se puede consultar la Síntesis Metodológica que está disponible en la Dirección de Difusión del INDEC.

Signos convencionales

- * Dato provisorio
- Dato igual a cero
- - Dato ínfimo, menos de la mitad del último dígito mostrado
- . Dato no registrado
- ... Dato no disponible a la fecha de presentación de los resultados
- /// Dato que no corresponde presentar debido a la naturaleza de las cosas o del cálculo
- s Dato confidencial por aplicación de las reglas del secreto estadístico
- e Dato estimado por extrapolación, proyección o imputación