



Buenos Aires, 28 de septiembre de 2011

## Encuesta de Supermercados

### Agosto de 2011

La Encuesta de Supermercados releva información de 65 empresas distribuidas en todo el territorio nacional.

#### Ventas a precios corrientes con estacionalidad

Las ventas a precios corrientes comprendidas en la encuesta sumaron \$6.908,7 millones, lo cual representa una suba de 27,5% respecto al mismo mes del año anterior.

La variación interanual de las ventas de los primeros ocho meses del año 2011 fue de 27,4%.

#### Ventas a precios constantes desestacionalizadas

La evolución interanual de las ventas del mes de agosto de 2011 registró una variación positiva de 18,5%.

La tendencia ciclo registró una variación positiva de 1,2% con relación al mes inmediatamente anterior.

Las ventas desestacionalizadas a precios constantes aumentaron 2,2% con respecto a julio.

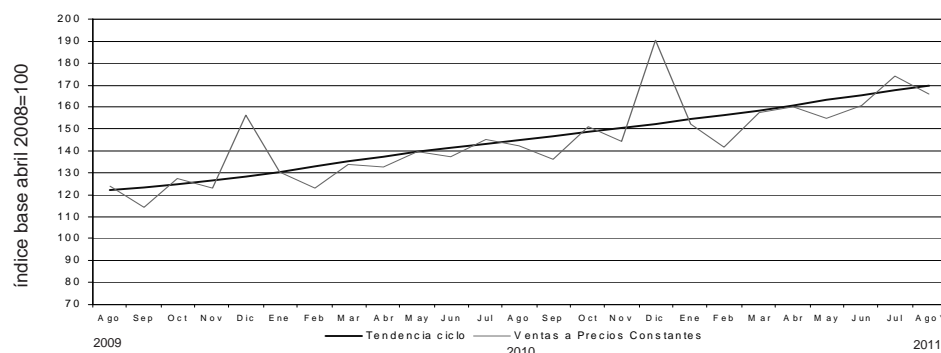
**Cuadro 1.** Evolución de las ventas a precios corrientes. Variaciones porcentuales

Período	Ventas en millones de pesos	Mes anterior	Variación porcentual	
			Igual período año anterior	Del acumulado desde enero hasta cada mes del año respecto a igual período año anterior
2009	50.089,2	///	16,1	///
2010	64.491,7	///	28,8	///
2010 Ago	5.419,7	-1,7	27,5	26,7
2011 Jul	7.181,0	9,3	30,3	27,4
Ago*	6.908,7	-3,8	27,5	27,4

**Cuadro 2.** Ventas a precios constantes. Series desestacionalizada y tendencia ciclo. Variaciones porcentuales

Período	Mes anterior		Igual período año anterior
	Desestacionalizada	Tendencia ciclo	Desestacionalizada
2010 Ago	1,7	1,3	18,6
2011 Jul	1,1	1,4	17,8
Ago*	2,2	1,2	18,5

**Gráfico 1.** Evolución mensual de las series de ventas a precios constantes y tendencia ciclo



Los 24 partidos de la provincia de Buenos Aires comprenden: Almirante Brown, Avellaneda, Berazategui, Esteban Echeverría, Ezeiza, Florencio Varela, General San Martín, Hurlingham, Ituzaingó, José C. Paz, La Matanza, Lanús, Lomas de Zamora, Malvinas Argentinas, Merlo, Moreno, Morón, Quilmes, San Fernando, San Isidro, San Miguel, Tigre, Tres de Febrero y Vicente López.

Este relevamiento, de periodicidad mensual, es representativo de la actividad de una nómina de empresas de supermercados que cuentan por lo menos con alguna boca de expendio cuya superficie de ventas supera los 300 m<sup>2</sup>.

Los datos que aquí se presentan tienen carácter provisorio, dado que la información se recopila y actualiza permanentemente, pudiendo ser modificados de acuerdo con nueva información suministrada por las empresas.

## Serie de ventas a precios corrientes sin desestacionalizar

### Análisis de los resultados de julio de 2011

La variación interanual de las ventas totales a precios corrientes registró un aumento de 30,3%. En este caso, las jurisdicciones donde se registraron las subas más importantes fueron Salta (42,9%), Otras provincias del Norte (39,9%), Otras provincias del Sur (36,4%), Tucumán (34,5%) y Chubut (34,1%).

Las ventas de los primeros siete meses del año 2011 fueron 27,4% superiores a las correspondientes al mismo período del año 2010. Las jurisdicciones donde se reflejó un mayor incremento fueron Salta (37,8%), Chubut y Otras provincias del Sur (36,7%), Otras provincias del Norte (34,9%), Entre Ríos (34,4%) y Tucumán (30,5%). Si se comparan las ventas de julio de 2011 con las de junio de 2011 se observa un aumento de 9,3% a nivel total. Los aumentos más significativos se registraron en Resto de Buenos Aires (20,1%), Mendoza (13%), Otras provincias del Norte (11,6%), Entre Ríos (10,9%) y Otras provincias del Centro y del Oeste (10,4%).

**Cuadro 3.** Evolución de las ventas a precios corrientes, por jurisdicción. Variaciones porcentuales

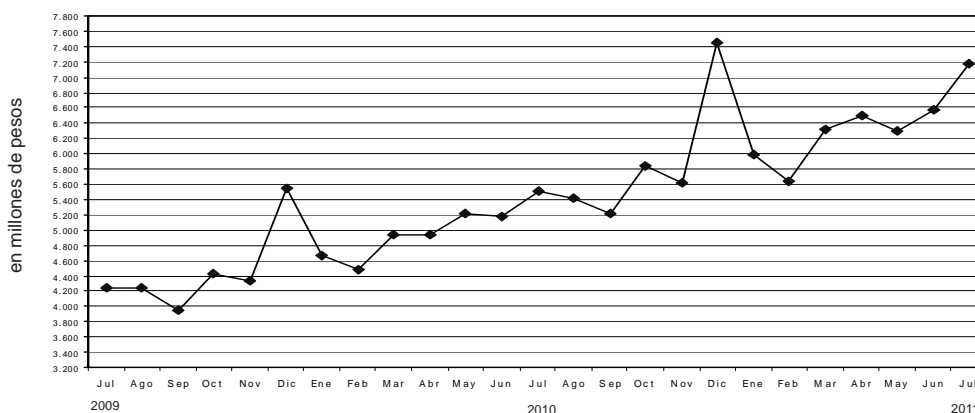
Jurisdicción	Ventas a precios corrientes			Variación porcentual		
	2010	2011		Mes anterior	Igual período año anterior	Del acumulado desde enero hasta cada mes del año respecto a igual período año anterior
	Julio	Junio	Julio			
	miles de pesos					
<b>Total</b>	<b>5.511.210</b>	<b>6.568.026</b>	<b>7.181.001</b>	<b>9,3</b>	<b>30,3</b>	<b>27,4</b>
Ciudad de Buenos Aires	997.351	1.127.991	1.217.181	7,9	22,0	21,2
24 partidos de la provincia de Buenos Aires	1.348.079	1.659.853	1.758.506	5,9	30,4	27,8
Resto de Buenos Aires	765.398	838.252	1.006.869	20,1	31,5	25,3
Córdoba	348.690	424.964	457.797	7,7	31,3	23,9
Chubut	170.194	218.064	228.205	4,7	34,1	36,7
Entre Ríos	107.299	126.552	140.351	10,9	30,8	34,4
Mendoza	350.712	410.678	463.891	13,0	32,3	25,4
Neuquén	184.110	216.448	234.925	8,5	27,6	27,6
Salta	76.318	100.347	109.024	8,6	42,9	37,8
Santa Fe	282.109	336.793	363.713	8,0	28,9	28,2
Tucumán	117.278	149.869	157.782	5,3	34,5	30,5
Otras provincias del Norte <sup>1</sup>	217.576	272.750	304.414	11,6	39,9	34,9
Otras provincias del Centro y del Oeste <sup>2</sup>	169.278	203.222	224.349	10,4	32,5	28,4
Otras provincias del Sur <sup>3</sup>	376.818	482.243	513.994	6,6	36,4	36,7

<sup>1</sup>Comprende las provincias de Corrientes, Chaco, Formosa, Jujuy, Misiones y Santiago del Estero.

<sup>2</sup>Comprende las provincias de Catamarca, La Rioja, San Juan y San Luis.

<sup>3</sup>Comprende las provincias de La Pampa, Río Negro, Santa Cruz y Tierra del Fuego.

**Gráfico 2.** Evolución mensual de las ventas totales a precios corrientes



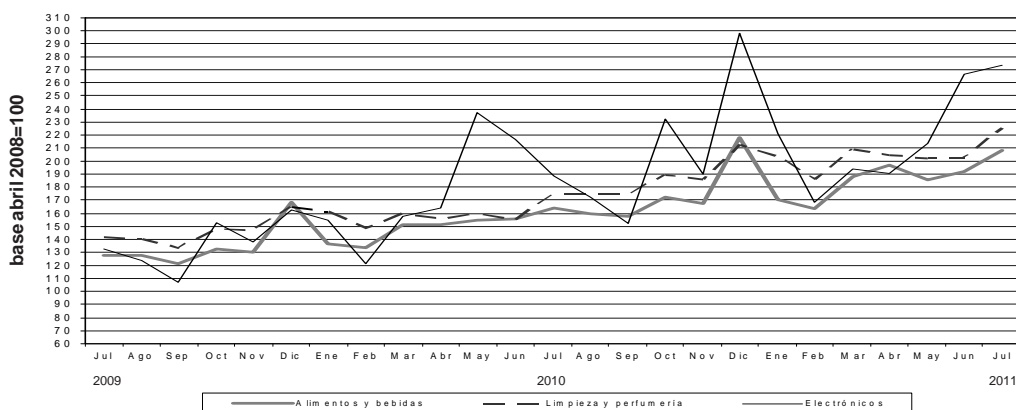
En la variación interanual de las ventas a precios corrientes por grupo de artículos, se observan los aumentos más significativos en Indumentaria, calzado y textiles para el hogar (45,9%), Electrónicos y artículos para el hogar (45,3%), Otros (39,7%), Alimentos preparados y rotisería (39,5%) y Artículos de limpieza y perfumería (28,8%). Con respecto a la variación acumulada, los mayores aumentos surgen en Indumentaria, calzado y textiles para el hogar (47,9%), Alimentos preparados y rotisería (43,7%), Otros (43,5%), Artículos de limpieza y perfumería (28,6%) y Panadería (27,6%).

Si se comparan las ventas por rubros a precios corrientes de julio de 2011 con las correspondientes a junio del mismo año, los aumentos más significativos se observan en Otros (17,8%), Alimentos preparados y rotisería (13,2%), Artículos de limpieza y perfumería (10,9%), Verdulería y frutería (10,7%) y Bebidas (9,5%).

**Cuadro 4.** Evolución de las ventas a precios corrientes, por grupos de artículos. Variaciones porcentuales

Grupos de artículos	Ventas a precios corrientes			Variación porcentual		
	2010	2011		Mes anterior	Igual período año anterior	Del acumulado desde enero hasta cada mes del año respecto a igual período año anterior
	Julio	Junio	Julio			
miles de pesos						
<b>Total</b>	<b>5.511.210</b>	<b>6.568.026</b>	<b>7.181.001</b>	<b>9,3</b>	<b>30,3</b>	<b>27,4</b>
Alimentos y bebidas	3.713.533	4.349.306	4.726.132	8,7	27,3	24,6
Bebidas	538.343	626.524	686.355	9,5	27,5	27,4
Almacén	1.509.484	1.767.103	1.929.350	9,2	27,8	24,9
Panadería	152.842	176.454	189.187	7,2	23,8	27,6
Lácteos	593.190	698.244	755.599	8,2	27,4	25,3
Carnes	653.351	773.805	822.956	6,4	26,0	22,7
Verdulería y frutería	179.376	200.014	221.389	10,7	23,4	10,0
Alimentos preparados y rotisería	86.947	107.162	121.296	13,2	39,5	43,7
Artículos de limpieza y perfumería	776.074	901.695	999.614	10,9	28,8	28,6
Indumentaria, calzado y textiles para el hogar	153.438	211.514	223.919	5,9	45,9	47,9
Electrónicos y artículos para el hogar	333.942	471.967	485.268	2,8	45,3	23,1
Otros	534.223	633.544	746.068	17,8	39,7	43,5

**Gráfico 3.** Evolución mensual de las ventas a precios corrientes por grupos de artículos



Las ventas a precios corrientes del mes de julio de 2011 totalizaron \$7.181 millones. De ese total, \$5.916,3 millones (82,4%) corresponden a las grandes cadenas y \$1.264,7 millones (17,6%), a las medianas. Las ventas de las cadenas grandes y medianas registraron en el mes de julio de 2011, con respecto a julio de 2010, un incremento de 29,3% y 34,9%, respectivamente. Las ventas por metro cuadrado a precios corrientes en las cadenas grandes y medianas totalizaron \$2.710 y \$2.410, respectivamente, registrándose en la variación interanual alzas de 20,5% en el caso de las grandes cadenas y de 33,8% en lo que respecta a las medianas. La variación interanual de las ventas por metro cuadrado a precios constantes refleja que las cadenas grandes y medianas registraron aumentos de 10,6% y 22,9%, respectivamente (cuadro 7).

**Cuadro 5.** Ventas a precios corrientes, según tipo de cadena. Variaciones porcentuales

Tipo de cadena	Monto en miles de pesos			Variación porcentual		
	2010	2011		Mes anterior	Igual período año anterior	Del acumulado desde enero hasta cada mes del año respecto a igual período año anterior
	Julio	Junio	Julio			
<b>Todas las cadenas</b>	<b>5.511.210</b>	<b>6.568.026</b>	<b>7.181.001</b>	<b>9,3</b>	<b>30,3</b>	<b>27,4</b>
Cadenas grandes	4.574.049	5.438.770	5.916.310	8,8	29,3	26,8
Cadenas medianas	937.161	1.129.256	1.264.691	12,0	34,9	30,1

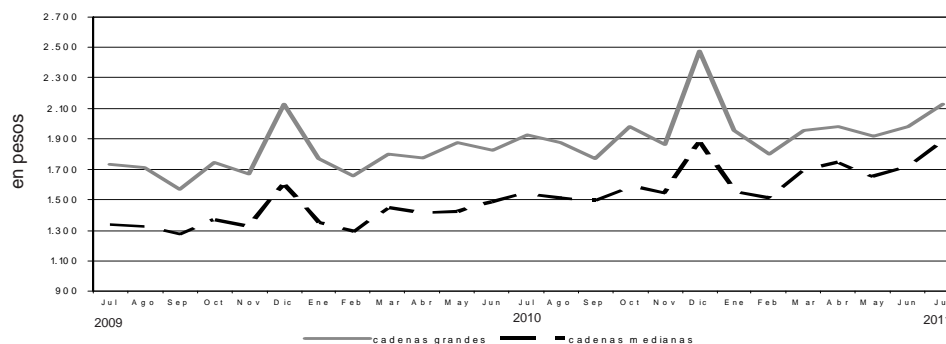
**Cuadro 6.** Ventas a precios corrientes por metro cuadrado en pesos, según tipo de cadena. Variaciones porcentuales

Tipo de cadena	Monto en pesos			Variación porcentual		
	2010	2011		Mes anterior	Igual período año anterior	Del acumulado desde enero hasta cada mes del año respecto a igual período año anterior
	Julio	Junio	Julio			
<b>Todas las cadenas</b>	<b>2.158</b>	<b>2.433</b>	<b>2.652</b>	<b>9,0</b>	<b>22,9</b>	<b>20,3</b>
Cadenas grandes	2.249	2.499	2.710	8,4	20,5	18,4
Cadenas medianas	1.801	2.157	2.410	11,7	33,8	28,8

**Cuadro 7.** Ventas a precios constantes por metro cuadrado en pesos, según tipo de cadena. Variaciones porcentuales

Tipo de cadenas	Monto en pesos			Variación porcentual		
	2010	2011		Mes anterior	Igual período año anterior	Del acumulado desde enero hasta cada mes del año respecto a igual período año anterior
	Julio	Junio	Julio			
<b>Todas las cadenas</b>	<b>1.848</b>	<b>1.929</b>	<b>2.085</b>	<b>8,1</b>	<b>12,8</b>	<b>10,4</b>
Cadenas grandes	1.926	1.982	2.131	7,5	10,6	8,7
Cadenas medianas	1.542	1.711	1.895	10,8	22,9	18,4

**Gráfico 4.** Evolución mensual de las ventas a precios constantes por metro cuadrado, según tipo de cadena



**Cuadro 8. Ventas a precios corrientes por grupos de artículos, según jurisdicción.**

Período	Grupos de artículos										Otros	
	Total	Bebidas	Almacén	Panadería	Lácteos	Carnes	Verdulería y frutería	Alimentos preparados y rotisería	Artículos de limpieza y perfumería	Indumentaria, calzado y textiles para el hogar		Electrónicos y artículos para el hogar
<b>Total</b>												
	en miles de pesos											
2010 Julio	5.511.210	538.343	1.509.484	152.842	593.190	653.351	179.376	86.947	776.074	153.438	333.942	534.223
2011 Junio	6.568.026	626.524	1.767.103	176.454	698.244	773.805	200.014	107.162	901.695	211.514	471.967	633.544
Julio	7.181.001	686.355	1.929.350	189.187	755.599	822.956	221.389	121.296	999.614	223.919	485.268	746.068
<b>Ciudad de Buenos Aires</b>												
2010 Julio	997.351	106.774	256.493	38.457	121.265	120.208	40.869	22.044	130.771	18.130	57.151	85.189
2011 Junio	1.127.991	124.519	286.367	41.503	138.555	137.565	43.916	25.652	151.586	21.327	65.088	91.913
Julio	1.217.181	134.102	314.404	43.444	149.178	140.315	47.077	28.179	168.772	23.310	64.962	103.438
<b>24 partidos de la Provincia de Buenos Aires</b>												
2010 Julio	1.348.079	146.277	381.176	35.627	145.824	142.847	32.282	22.926	185.009	35.208	104.279	116.624
2011 Junio	1.659.853	183.489	438.737	45.092	183.143	166.664	38.321	27.732	235.030	46.682	135.290	159.673
Julio	1.758.506	188.279	466.551	42.992	188.511	163.600	39.130	32.014	254.809	49.706	144.855	188.059
<b>Resto de Buenos Aires</b>												
2010 Julio	765.398	76.981	204.358	21.335	87.188	84.795	26.320	8.738	114.430	20.376	45.687	75.190
2011 Junio	838.252	80.778	219.043	20.804	96.096	88.929	27.237	9.959	124.034	26.261	62.203	82.908
Julio	1.006.869	98.108	258.224	27.769	117.887	110.232	33.919	11.613	148.935	30.353	67.698	102.131
<b>Córdoba</b>												
2010 Julio	348.690	33.548	87.259	7.641	32.366	40.188	10.326	2.925	46.185	12.466	25.437	50.349
2011 Junio	424.964	37.472	108.998	8.794	36.733	48.841	11.767	4.307	53.053	17.432	46.007	51.560
Julio	457.797	41.872	116.542	9.869	39.220	52.117	13.374	4.998	57.965	17.344	44.136	60.360
<b>Chubut</b>												
2010 Julio	170.194	17.498	47.844	4.341	20.171	22.347	9.410	3.576	25.548	5.225	3.852	10.382
2011 Junio	218.064	20.353	55.847	5.491	25.972	28.458	10.160	4.446	29.463	8.913	9.277	19.684
Julio	228.205	21.701	57.039	5.774	26.692	29.422	10.802	4.990	30.574	9.036	10.098	22.077
<b>Entre Ríos</b>												
2010 Julio	107.299	10.109	27.943	2.241	11.484	6.643	2.510	1.019	17.355	3.699	8.061	16.235
2011 Junio	126.552	11.072	34.539	2.466	13.077	7.981	2.912	1.386	20.162	5.028	10.725	17.204
Julio	140.351	12.709	37.936	2.749	14.271	8.484	3.223	1.544	22.594	5.666	11.502	19.673
<b>Mendoza</b>												
2010 Julio	350.712	25.132	113.427	7.897	27.602	54.508	6.557	3.445	55.679	9.670	12.507	34.288
2011 Junio	410.678	29.260	162.615	8.904	24.999	63.137	6.569	4.180	49.136	13.136	19.754	28.988
Julio	463.891	35.339	181.514	10.396	28.469	70.772	7.817	5.263	54.823	14.519	18.698	36.281

Cuadro 8. (conclusión)

Período	Grupos de artículos										Total	
	Bebidas	Almacén	Panadería	Lácteos	Carnes	Verdulería y frutería	Alimentos preparados y rotisería	Artículos de limpieza y perfumería	Indumentaria, calzado y textiles para el hogar	Electrónicos y artículos para el hogar		Otros
en miles de pesos												
<b>Neuquén</b>												
2010 Julio	16.733	44.593	4.231	18.894	27.883	7.424	4.805	23.261	7.161	6.288	22.837	
2011 Junio	18.488	55.006	5.152	22.072	34.502	7.844	5.355	26.908	9.252	10.116	21.753	
Julio	20.801	58.817	5.470	23.402	36.698	8.814	6.212	29.289	9.962	9.473	25.987	
<b>Salta</b>												
2010 Julio	6.244	20.354	1.997	6.234	13.967	988	655	13.331	1.502	4.138	6.908	
2011 Junio	7.016	24.791	2.485	8.095	18.797	1.426	1.115	16.771	2.722	6.962	10.167	
Julio	7.961	27.516	2.800	8.806	20.034	1.468	1.287	18.170	2.712	6.771	11.499	
<b>Santa Fe</b>												
2010 Julio	22.302	83.961	8.493	28.131	26.011	8.973	5.467	39.502	10.603	19.663	29.003	
2011 Junio	26.381	95.417	9.857	33.388	30.667	10.478	7.096	46.979	15.507	26.500	34.523	
Julio	28.406	102.015	10.990	35.395	33.406	11.631	7.297	51.539	15.672	27.576	39.786	
<b>Tucumán</b>												
2010 Julio	9.837	27.649	2.865	11.429	16.606	1.875	1.277	17.915	3.550	8.452	15.823	
2011 Junio	10.933	35.687	3.564	13.662	22.920	2.228	1.842	22.415	5.313	13.108	18.197	
Julio	11.970	37.832	3.883	14.160	23.923	2.444	2.025	23.920	5.024	11.828	20.773	
<b>Otras provincias del Norte<sup>1</sup></b>												
2010 Julio	17.028	64.902	5.231	21.584	22.753	4.945	3.473	28.010	7.529	15.843	26.278	
2011 Junio	20.287	74.930	7.039	25.907	32.725	5.706	5.198	34.192	11.172	21.648	33.946	
Julio	22.861	83.605	6.716	28.576	36.139	7.570	5.923	38.475	11.245	23.107	40.197	
<b>Otras provincias del Centro y del Oeste<sup>2</sup></b>												
2010 Julio	12.153	49.648	3.825	12.954	20.860	3.671	2.052	25.316	5.360	9.615	23.824	
2011 Junio	12.827	57.736	4.528	14.434	25.557	4.166	3.027	28.674	8.648	15.494	28.131	
Julio	14.673	63.796	4.998	15.696	27.435	4.717	3.532	31.786	8.434	15.071	34.211	
<b>Otras provincias del Sur<sup>3</sup></b>												
2010 Julio	37.727	99.877	8.661	48.064	53.735	23.226	4.545	53.762	12.959	12.969	21.293	
2011 Junio	43.649	117.390	10.775	62.111	67.062	27.284	5.867	63.292	20.121	29.795	34.897	
Julio	47.573	123.559	11.337	65.336	70.379	29.403	6.419	67.963	20.936	29.493	41.596	

<sup>1</sup> Comprende las provincias de Corrientes, Chaco, Formosa, Jujuy, Misiones y Santiago del Estero.

<sup>2</sup> Comprende las provincias de Catamarca, La Rioja, San Juan y San Luis.

<sup>3</sup> Comprende las provincias de La Pampa, Río Negro, Santa Cruz y Tierra del Fuego.

**Cuadro 9.** Ventas totales, ventas por boca, ventas por metro cuadrado y ventas por operación a precios corrientes, según jurisdicción

Período	Ventas totales en miles de pesos	Número de bocas	Ventas por boca en miles de pesos	Superficie del área de ventas en m <sup>2</sup>	Ventas por m <sup>2</sup> en pesos	Número de operaciones	Ventas por operación en pesos
<b>Total</b>							
2011 Julio	5.511.210	1.651	3.338	2.554.418	2.158	59.313.596	92,9
2011 Junio	6.568.026	1.704	3.854	2.699.828	2.433	57.787.195	113,7
Julio	7.181.001	1.712	4.195	2.707.924	2.652	59.870.501	119,9
<b>Ciudad de Buenos Aires</b>							
2011 Julio	997.351	383	2.604	388.391	2.568	11.764.551	84,8
2011 Junio	1.127.991	409	2.758	398.038	2.834	11.561.964	97,6
Julio	1.217.181	411	2.962	399.242	3.049	11.935.650	102,0
<b>24 partidos de la Provincia de Buenos Aires</b>							
2011 Julio	1.348.079	406	3.320	710.524	1.897	12.224.022	110,3
2011 Junio	1.659.853	410	4.048	751.722	2.208	13.290.860	124,9
Julio	1.758.506	410	4.289	751.722	2.339	13.266.399	132,6
<b>Resto de Buenos Aires</b>							
2011 Julio	765.398	253	3.025	355.816	2.151	8.213.560	93,2
2011 Junio	838.252	260	3.224	364.252	2.301	7.024.022	119,3
Julio	1.006.869	262	3.843	365.423	2.755	7.596.503	132,5
<b>Córdoba</b>							
2011 Julio	348.690	98	3.558	213.944	1.630	3.964.948	87,9
2011 Junio	424.964	97	4.381	216.761	1.961	3.730.800	113,9
Julio	457.797	98	4.671	217.642	2.103	3.923.244	116,7
<b>Chubut</b>							
2011 Julio	170.194	40	4.255	51.033	3.335	1.846.477	92,2
2011 Junio	218.064	42	5.192	58.173	3.749	1.799.259	121,2
Julio	228.205	43	5.307	60.677	3.761	1.901.732	120,0
<b>Entre Ríos</b>							
2011 Julio	107.299	34	3.156	49.479	2.169	1.407.130	76,3
2011 Junio	126.552	34	3.722	49.479	2.558	1.331.832	95,0
Julio	140.351	34	4.128	49.479	2.837	1.417.664	99,0
<b>Mendoza</b>							
2011 Julio	350.712	111	3.160	166.238	2.110	4.285.400	81,8
2011 Junio	410.678	111	3.700	166.238	2.470	3.619.058	113,5
Julio	463.891	112	4.142	167.430	2.771	3.831.947	121,1
<b>Neuquén</b>							
2011 Julio	184.110	47	3.917	76.572	2.404	1.730.769	106,4
2011 Junio	216.448	48	4.509	80.235	2.698	1.726.766	125,3
Julio	234.925	48	4.894	80.235	2.928	1.699.774	138,2
<b>Salta</b>							
2011 Julio	76.318	15	5.088	37.390	2.041	1.031.262	74,0
2011 Junio	100.347	16	6.272	40.856	2.456	982.207	102,2
Julio	109.024	16	6.814	40.856	2.668	1.044.008	104,4
<b>Santa Fe</b>							
2011 Julio	282.109	68	4.149	142.652	1.978	2.758.274	102,3
2011 Junio	336.793	70	4.811	147.775	2.279	2.665.578	126,3
Julio	363.713	71	5.123	148.919	2.442	2.731.911	133,1
<b>Tucumán</b>							
2011 Julio	117.278	19	6.173	64.835	1.809	1.401.702	83,7
2011 Junio	149.869	20	7.493	65.785	2.278	1.387.819	108,0
Julio	157.782	20	7.889	65.785	2.398	1.362.198	115,8
<b>Otras provincias del Norte<sup>1</sup></b>							
2011 Julio	217.576	44	4.945	115.722	1.880	2.670.194	81,5
2011 Junio	272.750	49	5.566	163.628	1.667	2.763.528	98,7
Julio	304.414	49	6.213	163.628	1.860	2.903.375	104,8
<b>Otras provincias del Centro y del Oeste<sup>2</sup></b>							
2011 Julio	169.278	40	4.232	83.541	2.026	1.963.695	86,2
2011 Junio	203.222	41	4.957	86.912	2.338	1.785.922	113,8
Julio	224.349	41	5.472	86.912	2.581	1.890.505	118,7
<b>Otras provincias del Sur<sup>3</sup></b>							
2011 Julio	376.818	93	4.052	98.281	3.834	4.051.612	93,0
2011 Junio	482.243	97	4.972	109.974	4.385	4.117.580	117,1
Julio	513.994	97	5.299	109.974	4.674	4.365.591	117,7

<sup>1</sup> Comprende las provincias de Corrientes, Chaco, Formosa, Jujuy, Misiones y Santiago del Estero.

<sup>2</sup> Comprende las provincias de Catamarca, La Rioja, San Juan y San Luis.

<sup>3</sup> Comprende las provincias de La Pampa, Río Negro, Santa Cruz y Tierra del Fuego.



El personal ocupado total en el mes de julio de 2011 ascendió a 97.804 personas.

Los salarios brutos promedio en el mes de julio de 2011 fueron \$8.445 para Gerentes, supervisores y otro personal jerárquico y \$4.114 para Cajeros, administrativos, repositores y otros (cuadro 12).

**Cuadro 10.** Personal ocupado asalariado, por categoría. Todas las cadenas

	Cantidad de personal ocupado			Variación porcentual		
	2010	2011		Mes anterior	Igual período año anterior	Del acumulado desde enero hasta cada mes del año respecto a igual período año anterior
	Julio	Junio	Julio			
<b>Total</b>	<b>95.122</b>	<b>96.919</b>	<b>97.804</b>	<b>0,9</b>	<b>2,8</b>	<b>2,4</b>
Gerentes, supervisores y otro personal jerárquico	11.141	11.571	11.521	-0,4	3,4	6,2
Cajeros, administrativos, repositores y otros	83.981	85.348	86.283	1,1	2,7	1,9

**Cuadro 11.** Sueldos y salarios brutos y contribuciones patronales, por categoría. Todas las cadenas

	Monto en miles de pesos			Variación porcentual		
	2010	2011		Mes anterior	Igual período año anterior	Del acumulado desde enero hasta cada mes del año respecto a igual período año anterior
	Julio	Junio <sup>1</sup>	Julio			
<b>Total</b>						
Sueldos y salarios brutos	298.238	576.066	452.218	-21,5	51,6	51,3
Contribuciones patronales	74.852	148.227	113.056	-23,7	51,0	49,9
<b>Gerentes, supervisores y otro personal jerárquico</b>						
Sueldos y salarios brutos	72.032	121.432	97.291	-19,9	35,1	36,2
Contribuciones patronales	18.074	30.747	24.326	-20,9	34,6	36,1
<b>Cajeros, administrativos, repositores y otros</b>						
Sueldos y salarios brutos	226.206	454.634	354.927	-21,9	56,9	56,3
Contribuciones patronales	56.778	117.480	88.730	-24,5	56,3	54,4

**Cuadro 12.** Sueldos y salarios brutos promedio, por categoría. Todas las cadenas

	Monto en pesos			Variación porcentual		
	2010	2011		Mes anterior	Igual período año anterior	Del acumulado desde enero hasta cada mes del año respecto a igual período año anterior
	Julio	Junio <sup>1</sup>	Julio			
<b>Total</b>	<b>3.135</b>	<b>5.944</b>	<b>4.624</b>	<b>-22,2</b>	<b>47,5</b>	<b>47,8</b>
Gerentes, supervisores y otro personal jerárquico	6.465	10.495	8.445	-19,5	30,6	28,4
Cajeros, administrativos, repositores y otros	2.694	5.327	4.114	-22,8	52,7	53,3

<sup>1</sup>Se incluye aguinaldo



La variación de precios implícitos de la Encuesta de Supermercados refleja las modificaciones de un conjunto acotado de precios de productos y no, obviamente, del total de precios de la economía, por lo cual no puede tomarse como una medida de la inflación. Dado el marco metodológico propio de cada encuesta, resulta técnicamente inviable realizar una comparación con otros indicadores de evolución de precios elaborados por el INDEC.

Por citar un ejemplo, el Índice de Precios al Consumidor (IPC) toma en cuenta un número considerablemente mayor de bienes, además de una amplia gama de servicios, a la vez que incluye precios de venta no sólo en supermercados sino en diversos tipos de comercios más pequeños.

**Cuadro 13.** Evolución de los Índices de Precios Implícitos (IPI) de la Encuesta de Supermercados.  
Índice base abril 2008=100

Período	2008	2009	2010	2011
	<b>100,6</b>	<b>105,2</b>	<b>116,2</b>	
Enero	97,4	102,9	110,5	121,1
Febrero	98,3	102,8	112,4	122,5
Marzo	99,3	103,2	113,8	123,6
Abril	100,0	103,5	114,8	125,0
Mayo	100,1	103,9	115,0	125,4
Junio	100,8	104,1	115,8	126,1
Julio	100,4	104,7	116,8	127,2
Agosto	101,0	105,7	117,5	128,3*
Septiembre	101,5	106,5	118,3	
Octubre	102,1	107,2	119,2	
Noviembre	102,8	108,4	120,3	
Diciembre	102,9	109,3	120,5	

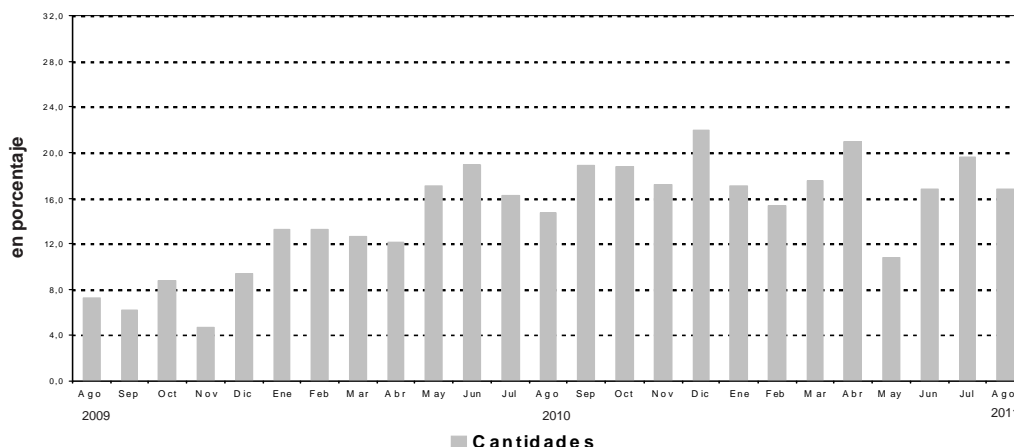
**Cuadro 14.** Variación interanual de los IPI de la Encuesta de Supermercados.  
Índice base abril 2008=100

Período	2008	2009	2010	2011
	<b>5,8</b>	<b>4,6</b>	<b>10,5</b>	
Enero	9,3	5,6	7,4	9,6
Febrero	9,0	4,6	9,3	9,0
Marzo	8,6	3,9	10,3	8,6
Abril	7,9	3,5	10,9	8,9
Mayo	4,6	3,8	10,7	9,0
Junio	4,7	3,3	11,2	8,9
Julio	2,7	4,3	11,6	8,9
Agosto	1,5	4,7	11,2	9,2*
Septiembre	4,3	4,9	11,1	
Octubre	4,3	5,0	11,2	
Noviembre	6,6	5,4	11,0	
Diciembre	6,6	6,2	10,2	

**Cuadro 15. Series a precios corrientes, a precios constantes, desestacionalizada a precios constantes, tendencia y sus variaciones. Índices base abril 2008=100**

Periodo	Precios corrientes				Precios constantes				Desestacionalizada a Precios constantes				Tendencia ciclo		
	Serie	Variaciones porcentuales		Serie	Variaciones porcentuales		Serie	Variaciones porcentuales		Serie	Variaciones porcentuales		Serie	Variaciones porcentuales	
		mensual	interanual		mensual	interanual		mensual	interanual		mensual	interanual		mensual	interanual
<b>2008</b>															
Ene	93,2	-22,1	36,6	95,7	-22,8	24,9	100,1	0,7	24,8	99,6	2,3	99,6	0,7	24,8	2,3
Feb	95,0	1,9	42,7	96,7	1,0	31,0	101,7	1,6	26,1	101,8	2,2	101,8	1,6	26,1	2,2
Mar	108,5	14,2	41,0	109,3	13,0	29,5	103,8	2,0	26,3	103,9	2,1	103,9	2,0	26,3	2,1
Abr	100,0	-7,3	33,6	100,0	-8,5	22,9	105,4	1,5	28,3	105,9	2,0	105,9	1,5	28,3	2,0
May	106,7	6,7	45,1	106,6	6,6	37,5	108,6	3,1	31,6	107,9	1,9	107,9	3,1	31,6	1,9
Jun	106,0	-0,6	33,3	105,1	-1,4	26,2	108,0	-0,6	28,0	109,9	1,8	109,9	-0,6	28,0	1,8
Jul	109,3	3,1	31,9	109,5	4,2	28,4	112,3	4,0	30,6	111,7	1,6	111,7	4,0	30,6	1,6
Ago	116,7	6,8	37,0	115,5	5,5	34,0	113,3	0,9	28,5	113,3	1,4	113,3	0,9	28,5	1,4
Sep	109,3	-6,3	27,5	107,7	-6,8	21,1	115,7	2,1	26,6	114,7	1,2	114,7	2,1	26,6	1,2
Oct	119,4	9,2	33,9	116,9	8,5	27,5	117,1	1,2	26,3	115,8	1,0	115,8	1,2	26,3	1,0
Nov	120,8	1,2	37,2	117,5	0,5	27,7	117,3	0,2	23,7	116,6	0,7	116,6	0,2	23,7	0,7
Dic	146,8	21,5	23,5	142,7	21,4	15,1	115,6	-1,5	16,2	117,3	0,6	117,3	-1,5	16,2	0,6
<b>2009</b>															
Ene	118,2	-19,5	27,6	115,0	-19,4	20,2	117,4	1,6	17,3	117,9	0,5	117,9	1,6	17,3	0,5
Feb	111,5	-5,7	18,1	108,5	-5,7	12,2	118,4	0,8	16,4	118,5	0,5	118,5	0,8	16,4	0,5
Mar	122,8	10,2	13,9	118,9	9,6	8,8	119,0	0,5	14,7	119,1	0,5	119,1	0,5	14,7	0,5
Abr	122,4	-0,3	22,4	118,3	-0,5	18,3	121,6	2,2	15,4	119,7	0,5	119,7	2,2	15,4	0,5
May	124,0	1,4	16,3	119,4	0,9	12,0	119,7	-1,6	10,2	120,3	0,5	120,3	-1,6	10,2	0,5
Jun	120,4	-2,9	13,6	115,7	-3,1	10,1	120,9	1,0	12,0	120,9	0,5	120,9	1,0	12,0	0,5
Jul	131,1	8,9	20,0	125,2	8,2	14,3	126,3	4,5	12,5	121,5	0,5	121,5	4,5	12,5	0,5
Ago	131,0	-0,1	12,3	123,9	-1,0	7,3	122,3	-3,2	7,9	122,3	0,6	122,3	-3,2	7,9	0,6
Sep	121,9	-6,9	11,5	114,4	-7,7	6,2	123,4	0,9	6,7	123,3	0,8	123,3	0,9	6,7	0,8
Oct	136,3	11,9	14,2	127,2	11,2	8,8	124,3	0,7	6,1	124,6	1,1	124,6	0,7	6,1	1,1
Nov	133,4	-2,2	10,4	123,0	-3,3	4,7	125,9	1,3	7,3	126,3	1,3	126,3	1,3	7,3	1,3
Dic	170,6	27,9	16,2	156,2	27,0	9,5	127,2	1,0	10,0	128,3	1,6	128,3	1,0	10,0	1,6
<b>2010</b>															
Ene	143,9	-15,7	21,7	130,2	-16,6	13,2	133,6	5,1	13,8	130,5	1,7	130,5	5,1	13,8	1,7
Feb	138,1	-4,0	23,9	122,9	-5,6	13,3	134,2	0,4	13,3	132,9	1,8	132,9	0,4	13,3	1,8
Mar	152,5	10,4	24,1	133,9	9,0	12,6	134,3	0,1	12,9	135,2	1,7	135,2	0,1	12,9	1,7
Abr	152,2	-0,2	24,4	132,6	-1,0	12,1	136,8	1,8	12,4	137,4	1,6	137,4	1,8	12,4	1,6
May	160,7	5,6	29,6	139,8	5,4	17,1	140,9	3,0	17,7	139,5	1,5	139,5	3,0	17,7	1,5
Jun	159,4	-0,8	32,4	137,6	-1,6	18,9	143,7	2,0	18,9	141,4	1,4	141,4	2,0	18,9	1,4
Jul	169,8	6,6	29,6	145,5	5,7	16,2	142,6	-0,7	12,9	143,2	1,3	143,2	-0,7	12,9	1,3
Ago	167,0	-1,7	27,5	142,1	-2,3	14,7	145,0	1,7	18,6	145,0	1,3	145,0	1,7	18,6	1,3
Sep	160,9	-3,7	32,0	136,0	-4,3	18,9	145,9	0,6	18,3	146,8	1,3	146,8	0,6	18,3	1,3
Oct	180,0	11,9	32,0	151,1	11,1	18,8	145,8	-0,1	17,3	148,7	1,3	148,7	-0,1	17,3	1,3
Nov	173,4	-3,7	30,0	144,2	-4,6	17,2	150,7	3,4	19,8	150,6	1,3	150,6	3,4	19,8	1,3
Dic	229,5	32,3	34,5	190,5	32,1	22,0	153,1	1,5	20,4	152,5	1,3	152,5	1,5	20,4	1,3
<b>2011</b>															
Ene	184,7	-19,5	28,3	152,5	-19,9	17,1	154,1	0,7	15,3	154,4	1,3	154,4	0,7	15,3	1,3
Feb	173,6	-6,0	25,7	141,7	-7,1	15,3	154,7	0,4	15,3	156,4	1,3	156,4	0,4	15,3	1,3
Mar	194,6	12,1	27,6	157,4	11,1	17,6	160,3	3,6	19,3	158,5	1,3	158,5	3,6	19,3	1,3
Abr	200,4	3,0	31,7	160,3	1,8	20,9	159,1	-0,7	16,3	160,7	1,4	160,7	-0,7	16,3	1,4
May	194,3	-3,0	20,9	154,9	-3,4	10,8	161,2	1,4	14,5	163,1	1,5	163,1	1,4	14,5	1,5
Jun	202,4	4,2	27,0	160,7	3,7	16,8	166,2	3,1	15,7	165,4	1,5	165,4	3,1	15,7	1,5
Jul	221,3	9,3	30,3	174,0	8,3	19,6	168,1	1,1	17,8	167,7	1,4	167,7	1,1	17,8	1,4
Ago*	212,9	-3,8	27,5	165,9	-4,7	16,7	171,8	2,2	18,5	169,8	1,2	169,8	2,2	18,5	1,2

**Gráfico5.** Cantidades, variación porcentual respecto a igual período del año anterior.



### Síntesis metodológica

Los cálculos requeridos para los índices originales de este informe requieren deflataciones de precios a abril 2008. Para eso, se construyen índices de precios Laspeyres, con ponderadores y relativos de precios derivados del IPC dentro de cada Grupo de artículos. Un detalle con fórmulas aparece en [www.indec.gov.ar/](http://www.indec.gov.ar/) / Comercio y servicios / Comercio/ Supermercados / Descripción de la Construcción de los Índices.

### Cuadro 13 - Cálculo del IPI.

Se trata de una serie de valores del Índice de Precios Implícitos. El valor mensual surge como el cociente de la facturación a precios corrientes y la facturación deflactada con precios de abril de 2008.

### Cuadro 15

- **Cálculo de la serie a Precios Corrientes.** La serie utiliza como base la facturación de abril de 2008.

- **Cálculo de la serie de IVF a precios constantes.** La serie se calcula con la facturación de cada mes a precios de abril de 2008 por la facturación promedio del mes base.

### Características del ajuste estacional

Como es habitual anualmente, se revisaron las opciones para la modelización. Una nueva política de tratamiento de series prevé, en adelante, una posible revisión de características del ajuste cada 6 meses.

- Modelo ajustado: ARIMA log (2 1 2)(0 1 1)<sub>12</sub>
- Ajuste de efecto por días de actividad (efecto trading days)
- Ajuste de efecto fin de semana largo del 1 de enero
- Ajuste de efecto pascuas con 8 días de impacto gradual
- Ajuste por largo de mes
- Ajuste de variación por outliers

### Estimación de la Tendencia Ciclo

La tendencia ciclo se estima utilizando la metodología recomendada por la Dra. Estela Dagum. Esta consiste esencialmente en un suavizado especial de la serie desestacionalizada obtenida mediante un post procesamiento utilizando opciones específicas. Dichas opciones son:

- Extensión de la serie desestacionalizada modificada por valores extremos con el modelo Arima log (0 1 1)(0 0 1)<sub>12</sub>.
- Henderson de 13 términos para estimar la tendencia usando límites más estrictos para la identificación y reemplazo de los valores extremos.

Para mayor información acerca del ajuste estacional y estimación de la Tendencia para este índice, se puede consultar la Síntesis Metodológica que está disponible en la Dirección de Difusión del INDEC.

### Signos convencionales

- \* Dato provisorio
- Dato igual a cero
- - Dato ínfimo, menos de la mitad del último dígito mostrado
- . Dato no registrado
- ... Dato no disponible a la fecha de presentación de los resultados
- /// Dato que no corresponde presentar debido a la naturaleza de las cosas o del cálculo
- s Dato confidencial por aplicación de las reglas del secreto estadístico
- e Dato estimado por extrapolación, proyección o imputación