



Buenos Aires, 25 de septiembre de 2012

Encuesta de Supermercados Agosto de 2012

La Encuesta de Supermercados releva información de 65 empresas distribuidas en todo el territorio nacional.

Ventas a precios corrientes con estacionalidad

Las ventas a precios corrientes comprendidas en la encuesta sumaron \$8.836,4 millones, lo cual representa una suba de 26,3% respecto al mismo mes del año anterior y un aumento de 0,8% respecto a julio.

La variación interanual de las ventas de los primeros ocho meses del año 2012 fue de 26,6%.

Ventas a precios constantes desestacionalizadas

La evolución interanual de las ventas del mes de agosto de 2012 registró una variación positiva de 12,7%.

Las ventas desestacionalizadas a precios constantes aumentaron 0,8% con respecto a julio de 2012.

La tendencia ciclo registró una variación positiva de 0,8% con relación al mes inmediatamente anterior.

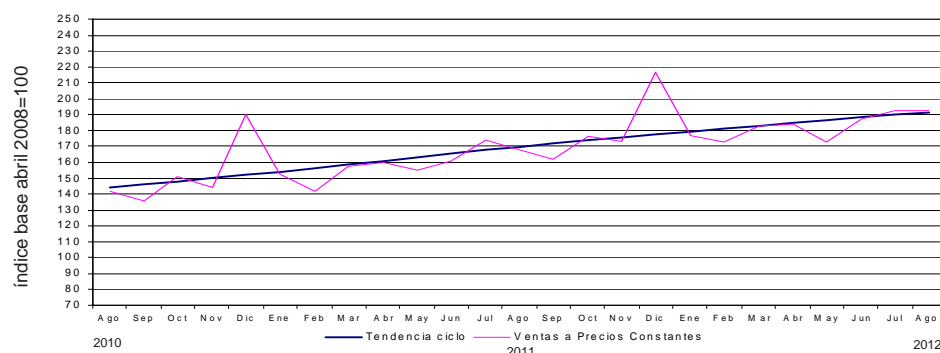
Cuadro 1. Evolución de las ventas a precios corrientes. Variaciones porcentuales

Período	Ventas en millones de pesos	Mes anterior	Variación porcentual	
			Igual período año anterior	Del acumulado desde enero hasta cada mes del año respecto a igual período año anterior
2010	64.491,7	///	28,8	///
2011	82.332,1	///	27,7	///
2011 Ago	6.995,4	-2,6	29,1	27,6
2012 Jul	8.766,2	4,0	22,1	26,6
Ago*	8.836,4	0,8	26,3	26,6

Cuadro 2. Ventas a precios constantes. Series desestacionalizada y tendencia ciclo. Variaciones porcentuales

Período	Mes anterior		Igual período año anterior
	Desestacionalizada	Tendencia ciclo	Desestacionalizada
2011 Ago	2,8	1,3	19,4
2012 Jul	2,6	0,9	14,9
Ago*	0,8	0,8	12,7

Gráfico 1. Evolución mensual de las series de ventas a precios constantes y tendencia ciclo



Los 24 partidos de la provincia de Buenos Aires comprenden: Almirante Brown, Avellaneda, Berazategui, Esteban Echeverría, Ezeiza, Florencio Varela, General San Martín, Hurlingham, Ituzaingó, José C. Paz, La Matanza, Lanús, Lomas de Zamora, Malvinas Argentinas, Merlo, Moreno, Morón, Quilmes, San Fernando, San Isidro, San Miguel, Tigre, Tres de Febrero y Vicente López.

Este relevamiento, de periodicidad mensual, es representativo de la actividad de una nómina de empresas de supermercados que cuentan por lo menos con alguna boca de expendio cuya superficie de ventas supera los 300 m².

Los datos que aquí se presentan tienen carácter provisorio, dado que la información se recopila y actualiza permanentemente, pudiendo ser modificados de acuerdo con nueva información suministrada por las empresas.

Serie de ventas a precios corrientes sin desestacionalizar

Análisis de los resultados de julio de 2012

La variación interanual de las ventas totales a precios corrientes registró un aumento de 22,1%. En este caso, las jurisdicciones donde se registraron las subas más importantes fueron Salta (56,1%), Otras provincias del Norte (31,7%), Chubut (30,6%), Otras provincias del Sur (28,2%) y Neuquén (26%).

Las ventas de los primeros siete meses del año 2012 fueron 26,6% superiores a las correspondientes al mismo período del año 2011. Las jurisdicciones donde se reflejó un mayor incremento fueron Salta (53,6%), Otras provincias del Norte (43,5%), Chubut (29,9%), Otras provincias del Sur (29,5%) y Tucumán (28%). Si se comparan las ventas de julio de 2012 con las de junio del mismo año se observa un aumento de 4% a nivel total. Los aumentos más significativos se registraron en Salta (13,4%), Neuquén (7,6%), Otras provincias del Centro y del Oeste (5,9%), Entre Ríos (5,5%) y Mendoza (4,8%).

Cuadro 3. Evolución de las ventas a precios corrientes, por jurisdicción. Variaciones porcentuales

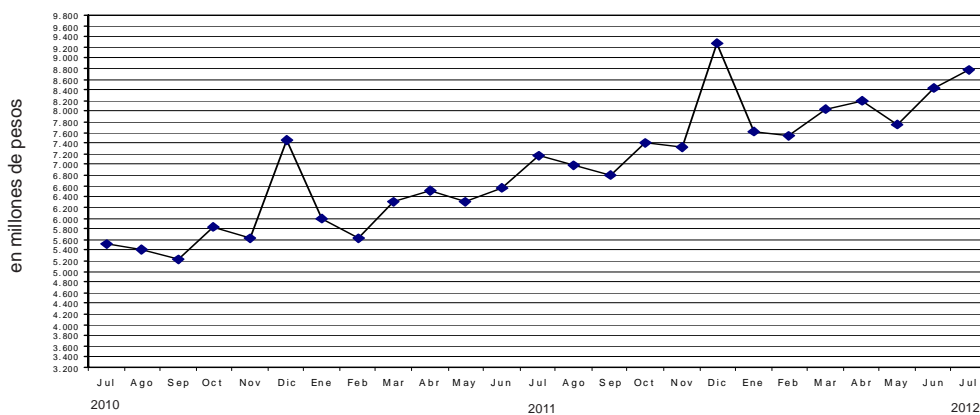
Jurisdicción	Ventas a precios corrientes			Variación porcentual		
	2011	2012		Mes anterior	Igual período año anterior	Del acumulado desde enero hasta cada mes del año respecto a igual período año anterior
	Julio	Junio	Julio			
	miles de pesos					
Total	7.181.001	8.426.822	8.766.221	4,0	22,1	26,6
Ciudad de Buenos Aires	1.217.181	1.429.895	1.493.635	4,5	22,7	23,2
24 partidos de la provincia de Buenos Aires	1.758.506	2.071.336	2.135.322	3,1	21,4	25,7
Resto de Buenos Aires	1.006.869	1.115.281	1.164.747	4,4	15,7	25,1
Córdoba	457.797	509.086	525.305	3,2	14,7	21,4
Chubut	228.205	284.745	297.983	4,6	30,6	29,9
Entre Ríos	140.351	156.816	165.370	5,5	17,8	24,0
Mendoza	463.891	527.183	552.611	4,8	19,1	26,7
Neuquén	234.925	275.269	296.111	7,6	26,0	26,3
Salta	109.024	150.107	170.229	13,4	56,1	53,6
Santa Fe	363.713	427.878	438.583	2,5	20,6	26,6
Tucumán	157.782	192.039	196.451	2,3	24,5	28,0
Otras provincias del Norte ¹	304.414	400.651	400.937	0,1	31,7	43,5
Otras provincias del Centro y del Oeste ²	224.349	254.964	269.953	5,9	20,3	25,3
Otras provincias del Sur ³	513.994	631.572	658.984	4,3	28,2	29,5

¹ Comprende las provincias de Corrientes, Chaco, Formosa, Jujuy, Misiones y Santiago del Estero.

² Comprende las provincias de Catamarca, La Rioja, San Juan y San Luis.

³ Comprende las provincias de La Pampa, Río Negro, Santa Cruz y Tierra del Fuego.

Gráfico 2. Evolución mensual de las ventas totales a precios corrientes



En la variación interanual de las ventas a precios corrientes por grupo de artículos, se observan los aumentos más significativos en Verdulería y frutería (39,6%), Bebidas (25,3%), Almacén (25,2%), Panadería (23,3%) y Electrónicos y artículos para el hogar (21,8%).

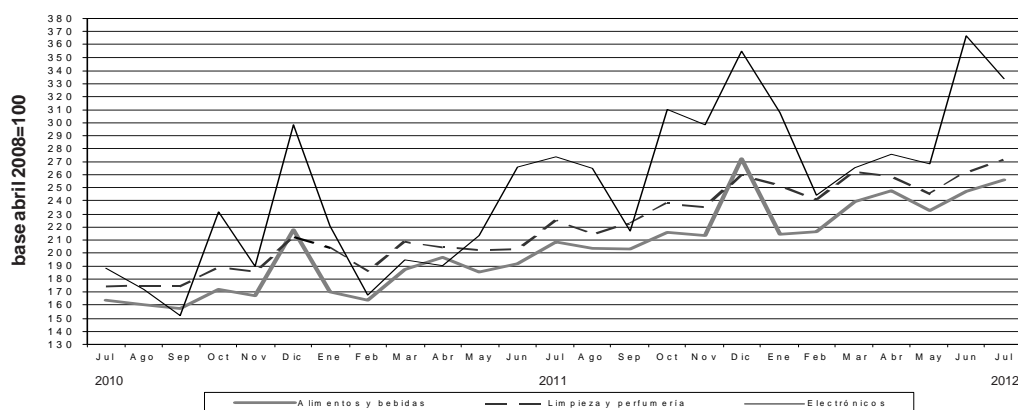
Con respecto a la variación acumulada, los mayores aumentos surgen en Verdulería y frutería (41%), Electrónicos y artículos para el hogar (35%), Bebidas (31,1%), Almacén (29,3%) y Panadería (27%).

Si se comparan las ventas por rubros a precios corrientes de julio de 2012 con las correspondientes a junio del mismo año, los aumentos más significativos se observan en, Otros (20,1%), Alimentos preparados y rotisería (7,6%), Verdulería y frutería (6,6%), Lácteos (4,6%) y Almacén (4%).

Cuadro 4. Evolución de las ventas a precios corrientes, por grupos de artículos. Variaciones porcentuales

Grupos de artículos	Ventas a precios corrientes			Variación porcentual		
	2011	2012		Mes anterior	Igual período año anterior	Del acumulado desde enero hasta cada mes del año respecto a igual período año anterior
	Julio	Junio	Julio			
miles de pesos						
Total	7.181.001	8.426.822	8.766.221	4,0	22,1	26,6
Alimentos y bebidas	4.726.132	5.613.595	5.818.325	3,6	23,1	26,9
Bebidas	686.355	837.621	859.816	2,6	25,3	31,1
Almacén	1.929.350	2.320.654	2.414.614	4,0	25,2	29,3
Panadería	189.187	227.317	233.303	2,6	23,3	27,0
Lácteos	755.599	876.827	917.528	4,6	21,4	23,6
Carnes	822.956	927.260	939.898	1,4	14,2	17,4
Verdulería y frutería	221.389	290.056	309.078	6,6	39,6	41,0
Alimentos preparados y rotisería	121.296	133.860	144.088	7,6	18,8	23,0
Artículos de limpieza y perfumería	999.614	1.162.216	1.207.455	3,9	20,8	25,0
Indumentaria, calzado y textiles para el hogar	223.919	262.959	263.475	0,2	17,7	25,3
Electrónicos y artículos para el hogar	485.268	650.481	591.199	-9,1	21,8	35,0
Otros	746.068	737.571	885.767	20,1	18,7	22,9

Gráfico 3. Evolución mensual de las ventas a precios corrientes por grupos de artículos



Las ventas a precios corrientes del mes de julio de 2012 totalizaron \$8.766,2 millones. De ese total, \$7.297,1 millones (83,2%) corresponden a las grandes cadenas y \$1.469,1 millones (16,8%), a las medianas. Las ventas de las cadenas grandes y medianas registraron en el mes de julio de 2012, con respecto a julio de 2011, incrementos de 23,3% y 16,2%, respectivamente. Las ventas por metro cuadrado a precios corrientes en las cadenas grandes y medianas totalizaron \$3.095 y \$2.970, respectivamente, registrándose en la variación interanual alzas de 14,2% en el caso de las grandes cadenas y de 23,2% en lo que respecta a las medianas. La variación interanual de las ventas por metro cuadrado a precios constantes refleja que las cadenas grandes y medianas registraron aumentos de 3,5% y 11,7%, respectivamente (cuadro 7).

Cuadro 5. Ventas a precios corrientes, según tipo de cadena. Variaciones porcentuales

Tipo de cadena	Monto en miles de pesos			Variación porcentual		
	2011	2012		Mes anterior	Igual período año anterior	Del acumulado desde enero hasta cada mes del año respecto a igual período año anterior
	Julio	Junio	Julio			
Todas las cadenas	7.181.001	8.426.822	8.766.221	4,0	22,1	26,6
Cadenas grandes	5.916.310	6.993.686	7.297.097	4,3	23,3	27,5
Cadenas medianas	1.264.691	1.433.136	1.469.124	2,5	16,2	22,6

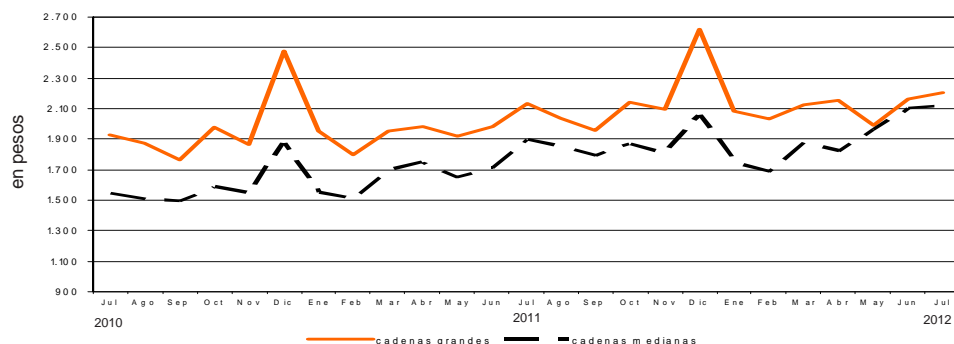
Cuadro 6. Ventas a precios corrientes por metro cuadrado en pesos, según tipo de cadena. Variaciones porcentuales

Tipo de cadena	Monto en pesos			Variación porcentual		
	2011	2012		Mes anterior	Igual período año anterior	Del acumulado desde enero hasta cada mes del año respecto a igual período año anterior
	Julio	Junio	Julio			
Todas las cadenas	2.652	2.986	3.074	2,9	15,9	19,4
Cadenas grandes	2.710	3.001	3.095	3,1	14,2	18,2
Cadenas medianas	2.410	2.920	2.970	1,7	23,2	24,6

Cuadro 7. Ventas a precios constantes por metro cuadrado en pesos, según tipo de cadena. Variaciones porcentuales

Tipo de cadenas	Monto en pesos			Variación porcentual		
	2011	2012		Mes anterior	Igual período año anterior	Del acumulado desde enero hasta cada mes del año respecto a igual período año anterior
	Julio	Junio	Julio			
Todas las cadenas	2.085	2.150	2.191	1,9	5,1	8,6
Cadenas grandes	2.131	2.161	2.206	2,1	3,5	7,5
Cadenas medianas	1.895	2.102	2.117	0,7	11,7	13,3

Gráfico 4. Evolución mensual de las ventas a precios constantes por metro cuadrado, según tipo de cadena



Cuadro 8. Ventas a precios corrientes por grupos de artículos, según jurisdicción.

Período	Grupos de artículos											
	Total	Bebidas	Almacén	Panadería	Lácteos	Carnes	Verdulería y frutería	Alimentos preparados y rotisería	Artículos de limpieza y perfumería	Indumentaria, calzado y textiles para el hogar	Electrónicos y artículos para el hogar	Otros
Total												
	en miles de pesos											
2011 Julio	7.181.001	686.355	1.929.350	189.187	755.599	822.956	221.389	121.296	999.614	223.919	485.268	746.068
2012 Junio	8.426.822	837.621	2.320.654	227.317	876.827	927.260	290.056	133.860	1.162.216	262.959	650.481	737.571
Julio	8.766.221	859.816	2.414.614	233.303	917.528	939.898	309.078	144.088	1.207.455	263.475	591.199	885.767
Ciudad de Buenos Aires												
2011 Julio	1.217.181	134.102	314.404	43.444	149.178	140.315	47.077	28.179	168.772	23.310	64.962	103.438
2012 Junio	1.429.895	162.404	371.542	54.790	175.069	158.764	60.616	30.960	189.268	27.116	86.985	112.381
Julio	1.493.635	167.569	401.914	54.315	177.204	158.067	63.276	32.019	199.576	27.542	82.860	129.293
24 partidos de la Provincia de Buenos Aires												
2011 Julio	1.758.506	188.279	466.551	42.992	188.511	163.600	39.130	32.014	254.809	49.706	144.855	188.059
2012 Junio	2.071.336	238.154	594.842	53.021	220.473	186.558	53.475	35.565	287.922	56.523	184.012	160.791
Julio	2.135.322	233.357	608.570	53.894	225.959	186.272	55.802	39.368	297.669	58.835	179.910	195.686
Resto de Buenos Aires												
2011 Julio	1.006.869	98.108	258.224	27.769	117.887	110.232	33.919	11.613	148.935	30.353	67.698	102.131
2012 Junio	1.115.281	110.123	297.011	31.294	131.914	115.773	41.884	12.633	163.573	33.299	84.781	92.996
Julio	1.164.747	114.056	306.696	32.749	138.631	118.616	45.130	13.290	169.318	33.618	77.159	115.484
Córdoba												
2011 Julio	457.797	41.872	116.542	9.869	39.220	52.117	13.374	4.998	57.965	17.344	44.136	60.360
2012 Junio	509.086	49.179	131.110	10.597	43.530	53.561	16.432	4.759	63.803	18.791	61.624	55.700
Julio	525.305	50.966	137.555	11.272	45.886	54.868	18.265	5.270	65.787	18.806	47.950	68.680
Chubut												
2011 Julio	228.205	21.701	57.039	5.774	26.692	29.422	10.802	4.990	30.574	9.036	10.098	22.077
2012 Junio	284.745	26.760	75.332	6.689	31.042	34.687	14.829	4.640	38.125	11.868	14.451	26.322
Julio	297.983	28.135	75.605	7.011	34.576	35.246	16.168	5.195	39.826	11.049	14.096	31.076
Entre Ríos												
2011 Julio	140.351	12.709	37.936	2.749	14.271	8.484	3.223	1.544	22.594	5.666	11.502	19.673
2012 Junio	156.816	14.225	42.938	3.069	16.053	8.570	4.370	1.658	25.754	5.440	15.103	19.636
Julio	165.370	15.352	45.067	3.239	17.116	9.037	4.648	1.786	26.623	5.660	13.613	23.229
Mendoza												
2011 Julio	463.891	35.339	181.514	10.396	28.469	70.772	7.817	5.263	54.823	14.519	18.698	36.281
2012 Junio	527.183	39.744	193.441	10.955	31.428	76.113	8.997	5.715	81.003	18.363	29.633	31.791
Julio	552.611	42.799	200.616	11.884	33.550	79.800	10.313	6.322	83.049	18.778	22.149	43.351

Cuadro 9. Ventas totales, ventas por boca, ventas por metro cuadrado y ventas por operación a precios corrientes, según jurisdicción

Período	Ventas totales en miles de pesos	Número de bocas	Ventas por boca en miles de pesos	Superficie del área de ventas en m ²	Ventas por m ² en pesos	Número de operaciones	Ventas por operación en pesos
Total							
2011 Julio	7.181.001	1.712	4.195	2.707.924	2.652	59.870.501	119,9
2012 Junio	8.426.822	1.667	5.055	2.821.697	2.986	59.863.144	140,8
Julio	8.766.221	1.754	4.998	2.852.060	3.074	62.404.869	140,5
Ciudad de Buenos Aires							
2011 Julio	1.217.181	411	2.962	399.242	3.049	11.935.650	102,0
2012 Junio	1.429.895	397	3.602	393.691	3.632	11.920.746	120,0
Julio	1.493.635	457	3.268	411.915	3.626	12.853.730	116,2
24 partidos de la Provincia de Buenos Aires							
2011 Julio	1.758.506	410	4.289	751.722	2.339	13.266.399	132,6
2012 Junio	2.071.336	332	6.239	743.260	2.787	12.533.212	165,3
Julio	2.135.322	352	6.066	748.489	2.853	12.912.111	165,4
Resto de Buenos Aires							
2011 Julio	1.006.869	262	3.843	365.423	2.755	7.596.503	132,5
2012 Junio	1.115.281	268	4.161	379.423	2.939	7.961.141	140,1
Julio	1.164.747	270	4.314	380.264	3.063	8.162.946	142,7
Córdoba							
2011 Julio	457.797	98	4.671	217.642	2.103	3.923.244	116,7
2012 Junio	509.086	99	5.142	218.247	2.333	3.713.406	137,1
Julio	525.305	100	5.253	219.447	2.394	3.867.097	135,8
Chubut							
2011 Julio	228.205	43	5.307	60.677	3.761	1.901.732	120,0
2012 Junio	284.745	44	6.471	65.621	4.339	1.839.189	154,8
Julio	297.983	44	6.772	65.834	4.526	1.955.617	152,4
Entre Ríos							
2011 Julio	140.351	34	4.128	49.479	2.837	1.417.664	99,0
2012 Junio	156.816	35	4.480	50.805	3.087	1.342.131	116,8
Julio	165.370	35	4.725	50.805	3.255	1.355.640	122,0
Mendoza							
2011 Julio	463.891	112	4.142	167.430	2.771	3.831.947	121,1
2012 Junio	527.183	119	4.430	189.373	2.784	3.904.354	135,0
Julio	552.611	119	4.644	189.373	2.918	4.045.292	136,6
Neuquén							
2011 Julio	234.925	48	4.894	80.235	2.928	1.699.774	138,2
2012 Junio	275.269	50	5.505	81.406	3.381	1.805.195	152,5
Julio	296.111	51	5.806	83.205	3.559	1.968.243	150,4
Salta							
2011 Julio	109.024	16	6.814	40.856	2.668	1.044.008	104,4
2012 Junio	150.107	22	6.823	60.732	2.472	1.076.564	139,4
Julio	170.229	22	7.738	60.732	2.803	1.075.896	158,2
Santa Fe							
2011 Julio	363.713	71	5.123	148.919	2.442	2.731.911	133,1
2012 Junio	427.878	69	6.201	148.564	2.880	2.734.993	156,4
Julio	438.583	69	6.356	148.564	2.952	2.835.902	154,7
Tucumán							
2011 Julio	157.782	20	7.889	65.785	2.398	1.362.198	115,8
2012 Junio	192.039	22	8.729	71.481	2.687	1.455.711	131,9
Julio	196.451	22	8.930	71.481	2.748	1.491.993	131,7
Otras provincias del Norte¹							
2011 Julio	304.414	49	6.213	163.628	1.860	2.903.375	104,8
2012 Junio	400.651	61	6.568	206.578	1.939	3.413.830	117,4
Julio	400.937	63	6.364	208.235	1.925	3.507.289	114,3
Otras provincias del Centro y del Oeste²							
2011 Julio	224.349	41	5.472	86.912	2.581	1.890.505	118,7
2012 Junio	254.964	41	6.219	87.522	2.913	1.839.658	138,6
Julio	269.953	41	6.584	87.522	3.084	1.926.985	140,1
Otras provincias del Sur³							
2011 Julio	513.994	97	5.299	109.974	4.674	4.365.591	117,7
2012 Junio	631.572	108	5.848	124.994	5.053	4.323.014	146,1
Julio	658.984	109	6.046	126.194	5.222	4.446.128	148,2

¹ Comprende las provincias de Corrientes, Chaco, Formosa, Jujuy, Misiones y Santiago del Estero.

² Comprende las provincias de Catamarca, La Rioja, San Juan y San Luis.

³ Comprende las provincias de La Pampa, Río Negro, Santa Cruz y Tierra del Fuego.

El personal ocupado total en el mes de julio de 2012 ascendió a 97.401 personas.

Los salarios brutos promedio en el mes de julio de 2012 fueron \$11.939 para Gerentes, supervisores y otro personal jerárquico y \$5834 para Cajeros, administrativos, repositores y otros (cuadro 12).

Cuadro 10. Personal ocupado asalariado, por categoría. Todas las cadenas

	Cantidad de personal ocupado			Variación porcentual		
	2011	2012		Mes anterior	Igual período año anterior	Del acumulado desde enero hasta cada mes del año respecto a igual período año anterior
	Julio	Junio	Julio			
Total	97.804	96.149	97.401	1,3	-0,4	-0,7
Gerentes, supervisores y otro personal jerárquico	11.521	11.198	11.367	1,5	-1,3	-2,4
Cajeros, administrativos, repositores y otros	86.283	84.951	86.034	1,3	-0,3	-0,5

Cuadro 11. Sueldos y salarios brutos y contribuciones patronales, por categoría. Todas las cadenas

	Monto en miles de pesos			Variación porcentual		
	2011	2012		Mes anterior	Igual período año anterior	Del acumulado desde enero hasta cada mes del año respecto a igual período año anterior
	Julio	Junio ¹	Julio			
Total						
Sueldos y salarios brutos	452.218	928.831	637.640	-31,4	41,0	45,8
Contribuciones patronales	113.056	232.207	159.410	-31,4	41,0	44,3
Gerentes, supervisores y otro personal jerárquico						
Sueldos y salarios brutos	97.291	199.206	135.714	-31,9	39,5	45,7
Contribuciones patronales	24.326	49.801	33.929	-31,9	39,5	44,7
Cajeros, administrativos, repositores y otros						
Sueldos y salarios brutos	354.927	729.625	501.926	-31,2	41,4	45,8
Contribuciones patronales	88.730	182.406	125.481	-31,2	41,4	44,2

Cuadro 12. Sueldos y salarios brutos promedio, por categoría. Todas las cadenas

	Monto en pesos			Variación porcentual		
	2011	2012		Mes anterior	Igual período año anterior	Del acumulado desde enero hasta cada mes del año respecto a igual período año anterior
	Julio	Junio ¹	Julio			
Total	4.624	9.660	6.547	-32,2	41,6	46,9
Gerentes, supervisores y otro personal jerárquico	8.445	17.789	11.939	-32,9	41,4	49,4
Cajeros, administrativos, repositores y otros	4.114	8.589	5.834	-32,1	41,8	46,6

¹Se incluye aguinaldo

La variación de precios implícitos de la Encuesta de Supermercados refleja las modificaciones de un conjunto acotado de precios de productos y no, obviamente, del total de precios de la economía, por lo cual no puede tomarse como una medida de la inflación. Dado el marco metodológico propio de cada encuesta, resulta técnicamente inviable realizar una comparación con otros indicadores de evolución de precios elaborados por el INDEC.

Por citar un ejemplo, el Índice de Precios al Consumidor (IPC) toma en cuenta un número considerablemente mayor de bienes, además de una amplia gama de servicios, a la vez que incluye precios de venta no sólo en supermercados sino en diversos tipos de comercios más pequeños.

Cuadro 13. Evolución de los Índices de Precios Implícitos (IPI) de la Encuesta de Supermercados.
Índice base abril 2008=100

Período	2009	2010	2011	2012
	105,2	116,2	126,8	
Enero	102,9	110,5	121,1	132,8
Febrero	102,8	112,4	122,5	134,5
Marzo	103,2	113,8	123,6	135,6
Abril	103,5	114,8	125,0	137,1
Mayo	103,9	115,0	125,4	138,4
Junio	104,1	115,8	126,1	138,9
Julio	104,7	116,8	127,2	140,3
Agosto	105,7	117,5	128,3	141,5*
Septiembre	106,5	118,3	129,5	
Octubre	107,2	119,2	129,8	
Noviembre	108,4	120,3	130,6	
Diciembre	109,3	120,5	131,9	

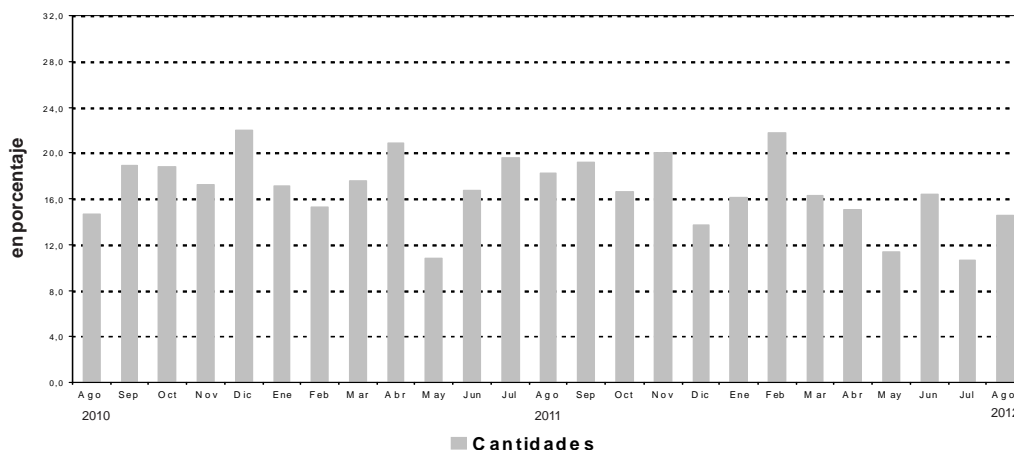
Cuadro 14. Variación interanual de los IPI de la Encuesta de Supermercados.
Índice base abril 2008=100

Período	2009	2010	2011	2012
	4,6	10,5	9,0	
Enero	5,6	7,4	9,6	9,7
Febrero	4,6	9,3	9,0	9,8
Marzo	3,9	10,3	8,6	9,7
Abril	3,5	10,9	8,9	9,7
Mayo	3,8	10,7	9,0	10,4
Junio	3,3	11,2	8,9	10,2
Julio	4,3	11,6	8,9	10,3
Agosto	4,7	11,2	9,2	10,3*
Septiembre	4,9	11,1	9,5	
Octubre	5,0	11,2	8,9	
Noviembre	5,4	11,0	8,6	
Diciembre	6,2	10,2	9,5	

Cuadro 15. Series a precios corrientes, a precios constantes, desestacionalizada a precios constantes, tendencia y sus variaciones. Índices base abril 2008=100

Periodo	Precios corrientes				Precios constantes				Desestacionalizada a Precios constantes				Tendencia ciclo		
	Serie	Variaciones porcentuales		Serie	Variaciones porcentuales		Serie	Variaciones porcentuales		Serie	Variaciones porcentuales		Serie	Variaciones porcentuales	
		mensual	interanual		mensual	interanual		mensual	interanual		mensual	interanual		mensual	interanual
2010															
Ene	143,9	-15,7	21,7	130,2	-16,6	13,2	132,8	4,3	13,2	131,1	1,7	13,2	4,3	13,2	1,7
Feb	138,1	-4,0	23,9	122,9	-5,6	13,3	134,1	1,0	13,3	133,4	1,7	13,3	1,0	13,3	1,7
Mar	152,5	10,4	24,1	133,9	9,0	12,6	135,5	1,0	14,3	135,6	1,6	14,3	1,0	14,3	1,6
Abr	152,2	-0,2	24,4	132,6	-1,0	12,1	135,3	-0,1	11,5	137,6	1,5	11,5	-0,1	11,5	1,5
May	160,7	5,6	29,6	139,8	5,4	17,1	141,9	4,8	17,9	139,4	1,3	17,9	4,8	17,9	1,3
Jun	159,4	-0,8	32,4	137,6	-1,6	18,9	143,7	1,3	18,4	141,1	1,2	18,4	1,3	18,4	1,2
Jul	169,8	6,6	29,6	145,5	5,7	16,2	143,0	-0,5	13,7	142,8	1,2	13,7	-0,5	13,7	1,2
Ago	167,0	-1,7	27,5	142,1	-2,3	14,7	144,3	0,9	18,2	144,5	1,2	18,2	0,9	18,2	1,2
Sep	160,9	-3,7	32,0	136,0	-4,3	18,9	145,5	0,8	18,2	146,2	1,2	18,2	0,8	18,2	1,2
Oct	180,0	11,9	32,0	151,1	11,1	18,8	146,8	0,9	17,0	148,1	1,3	17,0	0,9	17,0	1,3
Nov	173,4	-3,7	30,0	144,2	-4,6	17,2	150,5	2,5	20,1	150,1	1,3	20,1	2,5	20,1	1,3
Dic	229,5	32,3	34,5	190,5	32,1	22,0	153,0	1,6	20,2	152,1	1,4	20,2	1,6	20,2	1,4
2011															
Ene	184,7	-19,5	28,3	152,5	-19,9	17,1	153,1	0,1	15,3	154,2	1,4	15,3	0,1	15,3	1,4
Feb	173,6	-6,0	25,7	141,7	-7,1	15,3	154,5	0,9	15,2	156,3	1,4	15,2	0,9	15,2	1,4
Mar	194,6	12,1	27,6	157,4	11,1	17,6	160,3	3,8	18,4	158,5	1,4	18,4	3,8	18,4	1,4
Abr	200,4	3,0	31,7	160,3	1,8	20,9	159,4	-0,6	17,8	160,8	1,4	17,8	-0,6	17,8	1,4
May	194,3	-3,0	20,9	154,9	-3,4	10,8	162,6	2,0	14,6	163,1	1,4	14,6	2,0	14,6	1,4
Jun	202,4	4,2	27,0	160,6	3,7	16,7	166,2	2,2	15,6	165,5	1,4	15,6	2,2	15,6	1,4
Jul	221,3	9,3	30,3	174,0	8,3	19,6	167,6	0,8	17,2	167,8	1,4	17,2	0,8	17,2	1,4
Ago	215,6	-2,6	29,1	168,1	-3,4	18,3	172,3	2,8	19,4	169,9	1,3	19,4	2,8	19,4	1,3
Sep	209,9	-2,6	30,5	162,1	-3,6	19,2	172,8	0,3	18,8	172,0	1,2	18,8	0,3	18,8	1,2
Oct	228,6	8,9	27,0	176,2	8,7	16,6	172,8	0,0	17,7	173,9	1,1	17,7	0,0	17,7	1,1
Nov	226,1	-1,1	30,3	173,1	-1,8	20,0	180,2	4,3	19,7	175,7	1,0	19,7	4,3	19,7	1,0
Dic	285,9	26,5	24,6	216,7	25,2	13,8	174,4	-3,2	14,0	177,5	1,0	14,0	-3,2	14,0	1,0
2012															
Ene	235,2	-17,8	27,3	177,0	-18,3	16,1	179,9	3,2	17,5	179,2	1,0	17,5	3,2	17,5	1,0
Feb	232,1	-1,3	33,7	172,6	-2,5	21,8	182,2	1,3	17,9	180,9	1,0	17,9	1,3	17,9	1,0
Mar	248,1	6,9	27,5	183,0	6,0	16,3	179,7	-1,4	12,1	182,8	1,0	12,1	-1,4	12,1	1,0
Abr	252,8	1,9	26,1	184,4	0,8	15,0	185,8	3,4	16,5	184,7	1,0	16,5	3,4	16,5	1,0
May	238,6	-5,6	22,8	172,5	-6,5	11,4	184,4	-0,8	13,4	186,5	1,0	13,4	-0,8	13,4	1,0
Jun	259,7	8,8	28,3	187,0	8,4	16,4	187,6	1,8	12,9	188,4	1,0	12,9	1,8	12,9	1,0
Jul	270,2	4,0	22,1	192,5	2,9	10,6	192,6	2,6	14,9	190,1	0,9	14,9	2,6	14,9	0,9
Ago*	272,3	0,8	26,3	192,5	0,0	14,5	194,2	0,8	12,7	191,7	0,8	12,7	0,8	12,7	0,8

Gráfico5. Cantidades, variación porcentual respecto a igual período del año anterior.



Síntesis metodológica

Los cálculos requeridos para los índices originales de este informe requieren deflataciones de precios a abril 2008. Para eso, se construyen índices de precios Laspeyres, con ponderadores y relativos de precios derivados del IPC dentro de cada Grupo de artículos. Un detalle con fórmulas aparece en www.indec.gov.ar / Comercio y servicios / Comercio/ Supermercados / Descripción de la Construcción de los Índices.

Cuadro 13 - Cálculo del IPI.

Se trata de una serie de valores del Índice de Precios Implícitos. El valor mensual surge como el cociente de la facturación a precios corrientes y la facturación deflactada con precios de abril de 2008.

Cuadro 15

- **Cálculo de la serie a Precios Corrientes.** La serie utiliza como base la facturación de abril de 2008.

- **Cálculo de la serie de IVF a precios constantes.** La serie se calcula con la facturación de cada mes a precios de abril de 2008 por la facturación promedio del mes base.

Características del ajuste estacional

Como es habitual anualmente, se revisaron las opciones para la modelización. Una nueva política de tratamiento de series prevé, en adelante, una posible revisión de características del ajuste cada 6 meses.

- Modelo ajustado: ARIMA log (2 1 2)(0 1 1)₁₂
- Ajuste de efecto por días de actividad (efecto trading days)
- Ajuste de efecto fin de semana largo del 1 de enero
- Ajuste de efecto pascuas con 8 días de impacto gradual
- Ajuste por largo de mes
- Ajuste de variación por outliers

Estimación de la Tendencia Ciclo

La tendencia ciclo se estima utilizando la metodología recomendada por la Dra. Estela Dagum. Esta consiste esencialmente en un suavizado especial de la serie desestacionalizada obtenida mediante un post procesamiento utilizando opciones específicas. Dichas opciones son:

- Extensión de la serie desestacionalizada modificada por valores extremos con el modelo Arima log (0 1 1)(0 0 1)₁₂.
- Henderson de 13 términos para estimar la tendencia usando límites más estrictos para la identificación y reemplazo de los valores extremos.

Para mayor información acerca del ajuste estacional y estimación de la Tendencia para este índice, se puede consultar la Síntesis Metodológica que está disponible en la Dirección de Difusión del INDEC.

Signos convencionales

- * Dato provisorio
- Dato igual a cero
- Dato ínfimo, menos de la mitad del último dígito mostrado
- . Dato no registrado
- ... Dato no disponible a la fecha de presentación de los resultados
- /// Dato que no corresponde presentar debido a la naturaleza de las cosas o del cálculo
- s Dato confidencial por aplicación de las reglas del secreto estadístico
- e Dato estimado por extrapolación, proyección o imputación