



Buenos Aires, 25 de septiembre de 2013

Encuesta de Supermercados Agosto de 2013

La Encuesta de Supermercados releva información de 71 empresas distribuidas en todo el territorio nacional.

Ventas a precios corrientes con estacionalidad

Las ventas a precios corrientes comprendidas en la encuesta sumaron \$11.259,8 millones, lo cual representa una suba de 27,3% respecto al mismo mes del año anterior.

La variación interanual de las ventas de los primeros ocho meses del año 2013 fue de 24,9%.

Ventas a precios constantes desestacionalizadas

La evolución interanual de las ventas del mes de agosto de 2013 registró una variación positiva de 15%.

La tendencia ciclo registró una variación positiva de 0,6% con relación al mes inmediatamente anterior.

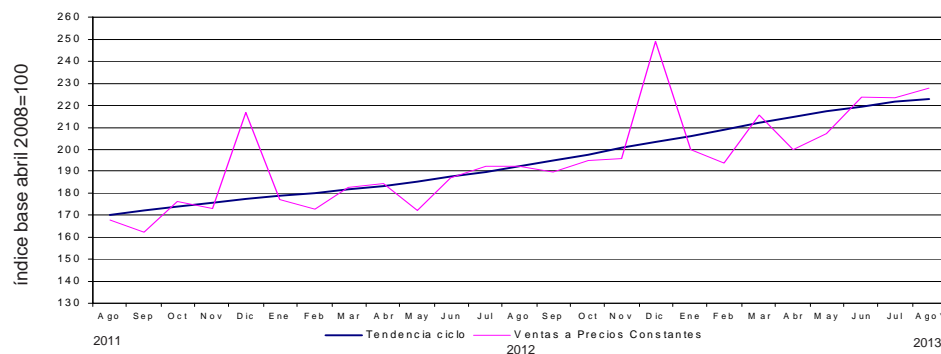
Cuadro 1. Evolución de las ventas a precios corrientes. Variaciones porcentuales

Período	Ventas en millones de pesos	Mes anterior	Variación porcentual	
			Igual período año anterior	Del acumulado desde enero hasta cada mes del año respecto a igual período año anterior
2011	82.332,1	///	27,7	///
2012	103.994,9	///	26,3	///
2012 Ago	8.843,0	0,9	26,4	26,6
2013 Jul	10.912,4	1,0	24,5	24,5
2013 Ago*	11.259,8	3,2	27,3	24,9

Cuadro 2. Ventas a precios constantes. Series desestacionalizada y tendencia ciclo. Variaciones porcentuales

Período	Mes anterior		Igual período año anterior
	Desesta- cionalizada	Tendencia ciclo	Desesta- cionalizada
2012 Ago	1,3	1,4	13,1
2013 Jul	1,2	0,8	17,0
2013 Ago*	-0,3	0,6	15,0

Gráfico 1. Evolución mensual de las series de ventas a precios constantes y tendencia ciclo



Los 24 partidos de la provincia de Buenos Aires comprenden: Almirante Brown, Avellaneda, Berazategui, Esteban Echeverría, Ezeiza, Florencio Varela, General San Martín, Hurlingham, Ituzaingó, José C. Paz, La Matanza, Lanús, Lomas de Zamora, Malvinas Argentinas, Merlo, Moreno, Morón, Quilmes, San Fernando, San Isidro, San Miguel, Tigre, Tres de Febrero y Vicente López.

Este relevamiento, de periodicidad mensual, es representativo de la actividad de una nómina de empresas de supermercados que cuentan por lo menos con alguna boca de expendio cuya superficie de ventas supera los 300 m².

Los datos que aquí se presentan tienen carácter provisorio, dado que la información se recopila y actualiza permanentemente, pudiendo ser modificados de acuerdo con nueva información suministrada por las empresas.

Serie de ventas a precios corrientes sin desestacionalizar

Análisis de los resultados de julio de 2013

La variación interanual de las ventas totales a precios corrientes registró un aumento de 24,5%. En este caso, las jurisdicciones donde se registraron las subas más importantes fueron Otras provincias del Norte (46%), 24 partidos de la provincia de Buenos Aires (34,4%), Otras provincias del Sur (31,4%), Otras provincias del Centro y del Oeste (29,2%) y Tucumán (28,4%).

Las ventas de los primeros siete meses del año 2013 fueron 24,5% superiores a las correspondientes al mismo período del año 2012. Las jurisdicciones donde se reflejó un mayor incremento fueron Otras provincias del Norte (37,6%), Salta (31,8%), Tucumán (30,8%), Otras provincias del Sur (30,3%) y 24 partidos de la provincia de Buenos Aires (29,8%).

Si se comparan las ventas de julio de 2013 con las de junio del mismo año se observa un aumento de 1% a nivel total. Los aumentos más significativos se registraron en Neuquén (4,4%), Otras provincias del Sur (3,2%), Chubut (2,9%), Ciudad de Buenos Aires (2,2%) y Entre Ríos (2%).

Cuadro 3. Evolución de las ventas a precios corrientes, por jurisdicción. Variaciones porcentuales

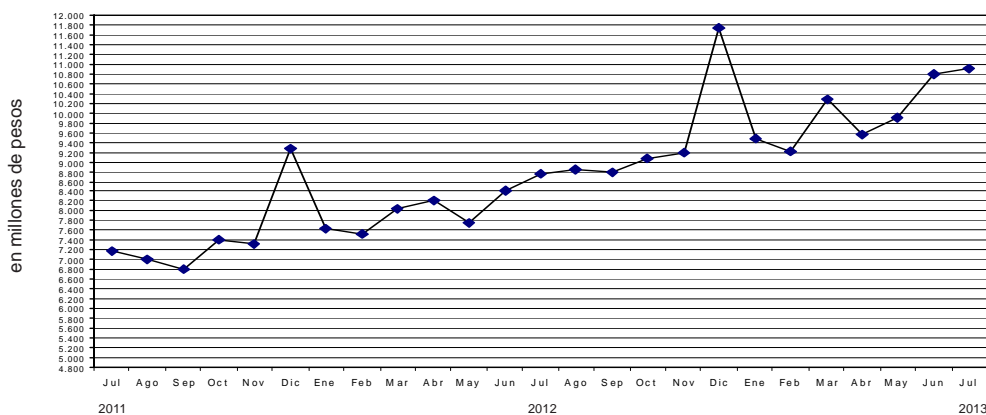
Jurisdicción	Ventas a precios corrientes			Variación porcentual		
	2012	2013		Mes anterior	Igual período año anterior	Del acumulado desde enero hasta cada mes del año respecto a igual período año anterior
	Julio	Junio	Julio			
	miles de pesos					
Total	8.766.221	10.808.037	10.912.374	1,0	24,5	24,5
Ciudad de Buenos Aires	1.493.635	1.810.268	1.849.312	2,2	23,8	26,0
24 partidos de la provincia de Buenos Aires	2.135.322	2.861.825	2.869.266	0,3	34,4	29,8
Resto de Buenos Aires	1.164.747	1.244.421	1.261.303	1,4	8,3	14,1
Córdoba	525.305	587.835	580.044	-1,3	10,4	11,5
Chubut	297.983	351.789	361.854	2,9	21,4	20,2
Entre Ríos	165.370	200.224	204.234	2,0	23,5	22,6
Mendoza	552.611	621.958	609.598	-2,0	10,3	17,6
Neuquén	296.111	347.661	363.053	4,4	22,6	24,8
Salta	170.229	214.124	216.992	1,3	27,5	31,8
Santa Fe	438.583	540.869	544.497	0,7	24,1	22,4
Tucumán	196.451	257.243	252.290	-1,9	28,4	30,8
Otras provincias del Norte ¹	400.937	585.878	585.361	-0,1	46,0	37,6
Otras provincias del Centro y del Oeste ²	269.953	344.972	348.871	1,1	29,2	28,4
Otras provincias del Sur ³	658.984	838.970	865.699	3,2	31,4	30,3

¹ Comprende las provincias de Corrientes, Chaco, Formosa, Jujuy, Misiones y Santiago del Estero.

² Comprende las provincias de Catamarca, La Rioja, San Juan y San Luis.

³ Comprende las provincias de La Pampa, Río Negro, Santa Cruz y Tierra del Fuego.

Gráfico 2. Evolución mensual de las ventas totales a precios corrientes



En la variación interanual de las ventas a precios corrientes por grupo de artículos, se observan los aumentos más significativos en Panadería (52,9%), Electrónicos y artículos para el hogar (39,2%), Lácteos (34%), Indumentaria, calzados y textiles para el hogar (31,2%) y Bebidas (24,5%).

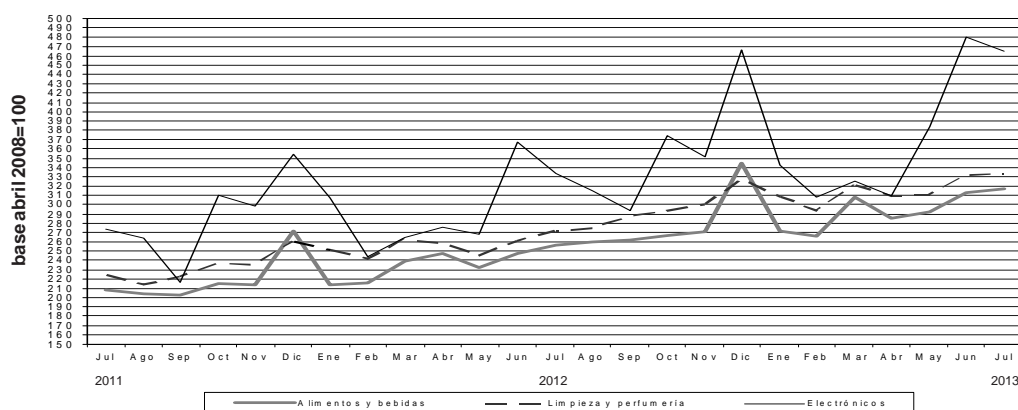
Con respecto a la variación acumulada, los mayores aumentos surgen en Panadería (30,9%), Indumentaria, calzados y textiles para el hogar (29%), Almacén (27,9%), Electrónicos y artículos para el hogar (26,8%) y Otros (25,8%).

Si se comparan las ventas por rubro a precios corrientes de julio de 2013 con las correspondientes a junio del mismo año, los aumentos más significativos se observan en Otros (5,1%), Panadería (4,4%), Lácteos (2,8%), Alimentos preparados y rotisería (2,7%) y Verdulería y frutería (2,6%).

Cuadro 4. Evolución de las ventas a precios corrientes, por grupos de artículos. Variaciones porcentuales

Grupos de artículos	Ventas a precios corrientes			Variación porcentual		
	2012	2013		Mes anterior	Igual período año anterior	Del acumulado desde enero hasta cada mes del año respecto a igual período año anterior
	Julio	Junio	Julio			
miles de pesos						
Total	8.766.221	10.808.037	10.912.374	1,0	24,5	24,5
Alimentos y bebidas	5.818.325	7.105.613	7.200.008	1,3	23,7	24,2
Bebidas	859.816	1.073.401	1.070.134	-0,3	24,5	24,8
Almacén	2.414.614	2.903.640	2.956.815	1,8	22,5	27,9
Panadería	233.303	341.763	356.800	4,4	52,9	30,9
Lácteos	917.528	1.195.754	1.229.613	2,8	34,0	25,5
Carnes	939.898	1.072.068	1.053.805	-1,7	12,1	13,0
Verdulería y frutería	309.078	352.871	362.190	2,6	17,2	23,7
Alimentos preparados y rotisería	144.088	166.116	170.651	2,7	18,4	19,6
Artículos de limpieza y perfumería	1.207.455	1.475.657	1.479.853	0,3	22,6	23,2
Indumentaria, calzado y textiles para el hogar	263.475	363.628	345.630	-4,9	31,2	29,0
Electrónicos y artículos para el hogar	591.199	851.382	823.052	-3,3	39,2	26,8
Otros	885.767	1.011.757	1.063.831	5,1	20,1	25,8

Gráfico 3. Evolución mensual de las ventas a precios corrientes por grupos de artículos



Las ventas a precios corrientes del mes de julio de 2013 totalizaron \$10.912,3 millones. De ese total, \$8.991,1 millones (82,4%) corresponden a las grandes cadenas y \$1.921,2 millones (17,6%), a las medianas.

Las ventas de las cadenas grandes y medianas registraron en el mes de julio de 2013, con respecto a julio de 2012, incrementos de 23,2% y 30,8%, respectivamente (cuadro 5).

Las ventas por metro cuadrado a precios corrientes del mes de julio en las cadenas grandes y medianas totalizaron \$3.639 y \$3.653, respectivamente, registrándose en la variación interanual alzas de 17,6% en el caso de las grandes cadenas y de 23% en lo que respecta a las medianas (cuadro 6).

La variación interanual de las ventas por metro cuadrado a precios constantes del mes de julio refleja que las cadenas grandes y medianas registraron aumentos de 9,5% y 14,6%, respectivamente (cuadro 7).

Cuadro 5. Ventas a precios corrientes, según tipo de cadena. Variaciones porcentuales

Tipo de cadena	Monto en miles de pesos			Variación porcentual		
	2012	2013		Mes anterior	Igual período año anterior	Del acumulado desde enero hasta cada mes del año respecto a igual período año anterior
	Julio	Junio	Julio			
Todas las cadenas	8.766.221	10.808.037	10.912.374	1,0	24,5	24,5
Cadenas grandes	7.297.097	8.943.685	8.991.128	0,5	23,2	23,1
Cadenas medianas	1.469.124	1.864.352	1.921.246	3,1	30,8	31,9

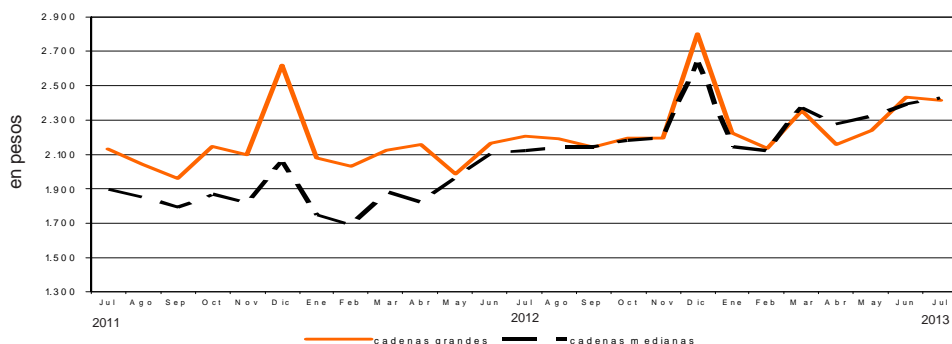
Cuadro 6. Ventas a precios corrientes por metro cuadrado en pesos, según tipo de cadena. Variaciones porcentuales

Tipo de cadena	Monto en pesos			Variación porcentual		
	2012	2013		Mes anterior	Igual período año anterior	Del acumulado desde enero hasta cada mes del año respecto a igual período año anterior
	Julio	Junio	Julio			
Todas las cadenas	3.074	3.609	3.641	0,9	18,4	19,1
Cadenas grandes	3.095	3.621	3.639	0,5	17,6	16,8
Cadenas medianas	2.970	3.551	3.653	2,9	23,0	29,9

Cuadro 7. Ventas a precios constantes por metro cuadrado en pesos, según tipo de cadena. Variaciones porcentuales

Tipo de cadenas	Monto en pesos			Variación porcentual		
	2012	2013		Mes anterior	Igual período año anterior	Del acumulado desde enero hasta cada mes del año respecto a igual período año anterior
	Julio	Junio	Julio			
Todas las cadenas	2.191	2.425	2.418	-0,3	10,3	10,3
Cadenas grandes	2.206	2.433	2.416	-0,7	9,5	8,3
Cadenas medianas	2.117	2.386	2.426	2,9	14,6	20,4

Gráfico 4. Evolución mensual de las ventas a precios constantes por metro cuadrado, según tipo de cadena



Cuadro 8. (conclusión)

Período	Grupos de artículos										Otros	
	Total	Bebidas	Almacén	Panadería	Lácteos	Carnes	Verdulería y frutería	Alimentos preparados y rotisería	Artículos de limpieza y perfumería	Indumentaria, calzado y textiles para el hogar		Electrónicos y artículos para el hogar
en miles de pesos												
Neuquén												
2012 Julio	296.111	26.419	76.296	6.932	30.817	44.424	12.582	7.083	37.204	11.258	13.165	29.931
2013 Junio	347.661	29.232	91.597	8.183	34.776	49.250	13.440	6.939	44.898	15.573	20.954	32.819
Julio	363.053	31.588	96.467	9.153	38.490	50.474	14.547	7.308	45.346	15.536	20.049	34.095
Salta												
2012 Julio	170.229	14.474	47.093	4.287	13.162	26.012	2.597	2.390	25.846	5.422	11.819	17.127
2013 Junio	214.124	20.779	60.914	6.004	15.666	30.079	3.177	2.808	32.572	7.535	16.086	18.504
Julio	216.992	20.633	63.890	6.281	16.348	29.836	3.282	2.855	33.076	6.768	14.590	19.433
Santa Fe												
2012 Julio	438.583	34.316	126.795	13.543	42.993	38.310	15.826	8.107	61.459	17.295	32.977	46.962
2013 Junio	540.869	41.236	151.997	18.487	56.461	44.852	18.301	9.337	74.768	24.157	49.240	52.033
Julio	544.497	40.374	155.895	19.249	57.393	43.994	18.829	9.439	74.127	22.705	48.439	54.053
Tucumán												
2012 Julio	196.451	16.929	46.880	4.853	18.626	25.590	3.381	2.638	30.195	6.266	14.418	26.675
2013 Junio	257.243	22.579	58.143	7.327	20.913	28.499	3.973	3.385	37.490	10.439	24.531	39.964
Julio	252.290	22.788	59.343	7.446	20.972	28.555	4.092	3.337	36.555	8.999	20.411	39.792
Otras provincias del Norte¹												
2012 Julio	400.937	35.256	100.603	9.248	35.286	48.028	9.884	9.567	46.434	15.773	28.675	62.183
2013 Junio	585.878	54.693	130.895	17.791	48.893	59.803	14.375	15.242	84.126	24.744	45.110	90.206
Julio	585.361	53.701	133.516	18.282	50.469	60.313	14.563	15.158	82.590	21.161	42.042	93.566
Otras provincias del Centro y del Oeste²												
2012 Julio	269.953	18.734	80.648	5.685	18.527	30.542	6.231	4.006	37.736	9.798	18.458	39.588
2013 Junio	344.972	25.671	97.326	8.587	21.701	37.536	6.957	4.476	49.956	13.955	27.622	51.185
Julio	348.871	24.997	99.760	8.884	22.261	37.267	7.234	4.516	49.351	12.879	27.999	53.723
Otras provincias del Sur³												
2012 Julio	658.984	61.454	160.276	14.391	85.195	85.086	44.975	7.047	86.733	23.375	33.950	56.502
2013 Junio	838.970	72.010	207.655	19.318	102.892	107.822	54.346	7.989	113.897	33.409	52.343	67.289
Julio	865.699	75.732	210.762	21.945	111.927	107.228	53.882	7.408	113.608	34.229	56.793	72.185

¹ Comprende las provincias de Corrientes, Chaco, Formosa, Jujuy, Misiones y Santiago del Estero.

² Comprende las provincias de Catamarca, La Rioja, San Juan y San Luis.

³ Comprende las provincias de La Pampa, Río Negro, Santa Cruz y Tierra del Fuego.

Cuadro 9. Ventas totales, ventas por boca, ventas por metro cuadrado y ventas por operación a precios corrientes, según jurisdicción

Período	Ventas totales en miles de pesos	Número de bocas	Ventas por boca en miles de pesos	Superficie del área de ventas en m ²	Ventas por m ² en pesos	Número de operaciones	Ventas por operación en pesos
Total							
2012 Julio	8.766.221	1.754	4.998	2.852.060	3.074	62.404.869	140,5
2013 Junio	10.808.037	1.973	5.478	2.994.727	3.609	65.603.471	164,7
Julio	10.912.374	1.982	5.506	2.996.704	3.641	67.095.091	162,6
Ciudad de Buenos Aires							
2012 Julio	1.493.635	457	3.268	411.915	3.626	12.853.730	116,2
2013 Junio	1.810.268	555	3.262	433.142	4.179	14.066.387	128,7
Julio	1.849.312	562	3.291	434.129	4.260	14.527.077	127,3
24 partidos de la Provincia de Buenos Aires							
2012 Julio	2.135.322	352	6.066	748.489	2.853	12.912.111	165,4
2013 Junio	2.861.825	400	7.155	762.551	3.753	14.848.146	192,7
Julio	2.869.266	400	7.173	762.551	3.763	15.160.217	189,3
Resto de Buenos Aires							
2012 Julio	1.164.747	270	4.314	380.264	3.063	8.162.946	142,7
2013 Junio	1.244.421	280	4.444	397.569	3.130	7.559.111	164,6
Julio	1.261.303	280	4.505	397.569	3.173	7.715.394	163,5
Córdoba							
2012 Julio	525.305	100	5.253	219.447	2.394	3.867.097	135,8
2013 Junio	587.835	105	5.598	224.412	2.619	3.572.546	164,5
Julio	580.044	106	5.472	224.712	2.581	3.630.248	159,8
Chubut							
2012 Julio	297.983	44	6.772	65.834	4.526	1.955.617	152,4
2013 Junio	351.789	47	7.485	74.145	4.745	1.906.754	184,5
Julio	361.854	47	7.699	74.145	4.880	1.928.717	187,6
Entre Ríos							
2012 Julio	165.370	35	4.725	50.805	3.255	1.355.640	122,0
2013 Junio	200.224	36	5.562	51.730	3.871	1.384.242	144,6
Julio	204.234	36	5.673	51.730	3.948	1.421.639	143,7
Mendoza							
2012 Julio	552.611	119	4.644	189.373	2.918	4.045.292	136,6
2013 Junio	621.958	121	5.140	193.844	3.209	3.863.914	161,0
Julio	609.598	121	5.038	193.844	3.145	3.763.638	162,0
Neuquén							
2012 Julio	296.111	51	5.806	83.205	3.559	1.968.243	150,4
2013 Junio	347.661	52	6.686	84.828	4.098	1.741.438	199,6
Julio	363.053	52	6.982	84.828	4.280	1.866.673	194,5
Salta							
2012 Julio	170.229	22	7.738	60.732	2.803	1.075.896	158,2
2013 Junio	214.124	36	5.948	68.319	3.134	1.300.776	164,6
Julio	216.992	37	5.865	69.009	3.144	1.360.187	159,5
Santa Fe							
2012 Julio	438.583	69	6.356	148.564	2.952	2.835.902	154,7
2013 Junio	540.869	69	7.839	149.040	3.629	2.712.088	199,4
Julio	544.497	69	7.891	149.040	3.653	2.750.245	198,0
Tucumán							
2012 Julio	196.451	22	8.930	71.481	2.748	1.491.993	131,7
2013 Junio	257.243	27	9.528	84.657	3.039	1.512.693	170,1
Julio	252.290	27	9.344	84.657	2.980	1.578.737	159,8
Otras provincias del Norte¹							
2012 Julio	400.937	63	6.364	208.235	1.925	3.507.289	114,3
2013 Junio	585.878	82	7.145	233.102	2.513	4.406.093	133,0
Julio	585.361	82	7.139	233.102	2.511	4.507.118	129,9
Otras provincias del Centro y del Oeste²							
2012 Julio	269.953	41	6.584	87.522	3.084	1.926.985	140,1
2013 Junio	344.972	45	7.666	99.432	3.469	2.075.337	166,2
Julio	348.871	45	7.753	99.432	3.509	2.117.735	164,7
Otras provincias del Sur³							
2012 Julio	658.984	109	6.046	126.194	5.222	4.446.128	148,2
2013 Junio	838.970	118	7.110	137.956	6.081	4.653.946	180,3
Julio	865.699	118	7.336	137.956	6.275	4.767.466	181,6

¹ Comprende las provincias de Corrientes, Chaco, Formosa, Jujuy, Misiones y Santiago del Estero.

² Comprende las provincias de Catamarca, La Rioja, San Juan y San Luis.

³ Comprende las provincias de La Pampa, Río Negro, Santa Cruz y Tierra del Fuego.

El personal ocupado total en el mes de julio de 2013 ascendió a 99.649 personas (cuadro 10).

Los salarios brutos promedio en el mes de julio de 2013 fueron \$14.647 para Gerentes, supervisores y otro personal jerárquico y \$7.312 para Cajeros, administrativos, repositores y otros (cuadro 12).

Cuadro 10. Personal ocupado asalariado, por categoría. Todas las cadenas

	Cantidad de personal ocupado			Variación porcentual		
	2012	2013		Mes anterior	Igual período año anterior	Del acumulado desde enero hasta cada mes del año respecto a igual período año anterior
	Julio	Junio	Julio			
Total	97.401	99.455	99.649	0,2	2,3	3,0
Gerentes, supervisores y otro personal jerárquico	11.367	11.684	11.732	0,4	3,2	4,0
Cajeros, administrativos, repositores y otros	86.034	87.771	87.917	0,2	2,2	2,9

Cuadro 11. Sueldos y salarios brutos y contribuciones patronales, por categoría. Todas las cadenas

	Monto en miles de pesos			Variación porcentual		
	2012	2013		Mes anterior	Igual período año anterior	Del acumulado desde enero hasta cada mes del año respecto a igual período año anterior
	Julio	Junio ¹	Julio			
Total						
Sueldos y salarios brutos	637.640	1.087.346	814.671	-25,1	27,8	29,8
Contribuciones patronales	159.410	271.839	203.666	-25,1	27,8	29,5
Gerentes, supervisores y otro personal jerárquico						
Sueldos y salarios brutos	135.714	234.720	171.834	-26,8	26,6	27,0
Contribuciones patronales	33.929	58.681	42.959	-26,8	26,6	26,3
Cajeros, administrativos, repositores y otros						
Sueldos y salarios brutos	501.926	852.626	642.837	-24,6	28,1	30,5
Contribuciones patronales	125.481	213.158	160.707	-24,6	28,1	30,5

Cuadro 12. Sueldos y salarios brutos promedio, por categoría. Todas las cadenas

	Monto en pesos			Variación porcentual		
	2012	2013		Mes anterior	Igual período año anterior	Del acumulado desde enero hasta cada mes del año respecto a igual período año anterior
	Julio	Junio ¹	Julio			
Total	6.547	10.933	8.175	-25,2	24,9	25,8
Gerentes, supervisores y otro personal jerárquico	11.939	20.089	14.647	-27,1	22,7	22,1
Cajeros, administrativos, repositores y otros	5.834	9.714	7.312	-24,7	25,3	26,7

¹se incluye aguinaldo

La variación de precios implícitos de la Encuesta de Supermercados refleja las modificaciones de un conjunto acotado de precios de productos y no, obviamente, del total de precios de la economía, por lo cual no puede tomarse como una medida de la inflación. Dado el marco metodológico propio de cada encuesta, resulta técnicamente inviable realizar una comparación con otros indicadores de evolución de precios elaborados por el INDEC.

Por citar un ejemplo, el Índice de Precios al Consumidor (IPC) toma en cuenta un número considerablemente mayor de bienes, además de una amplia gama de servicios, a la vez que incluye precios de venta no sólo en supermercados sino en diversos tipos de comercios más pequeños.

Cuadro 13. Evolución de los Índices de Precios Implícitos (IPI) de la Encuesta de Supermercados.
Índice base abril 2008=100

Período	2010	2011	2012	2013
	116,2	126,8	139,6	
Enero	110,5	121,1	132,8	146,2
Febrero	112,4	122,5	134,5	146,7
Marzo	113,8	123,6	135,6	147,2
Abril	114,8	125,0	137,1	147,3
Mayo	115,0	125,4	138,4	147,4
Junio	115,8	126,1	138,9	148,8
Julio	116,8	127,2	140,3	150,6
Agosto	117,5	128,3	141,5	152,4*
Septiembre	118,3	129,5	142,8	
Octubre	119,2	129,8	143,5	
Noviembre	120,3	130,6	144,7	
Diciembre	120,5	131,9	145,4	

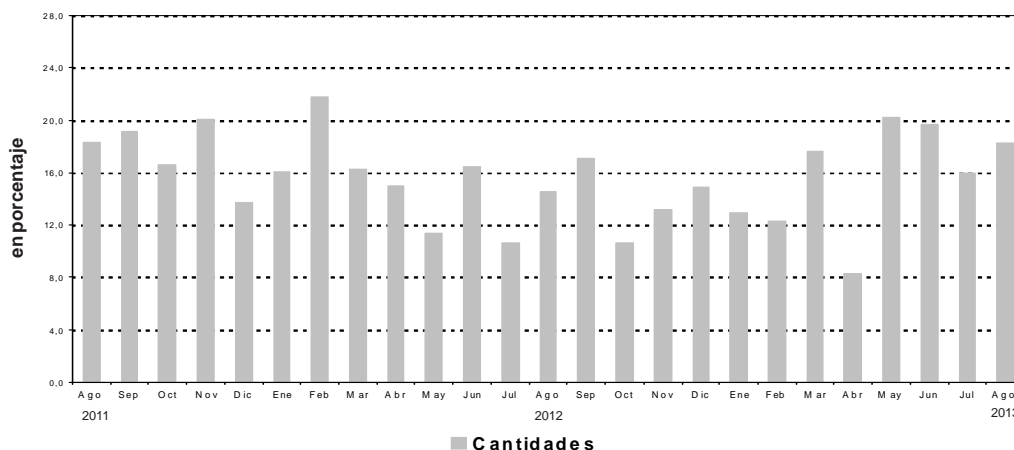
Cuadro 14. Variación interanual de los IPI de la Encuesta de Supermercados.
Índice base abril 2008=100

Período	2010	2011	2012	2013
	10,5	9,0	10,2	
Enero	7,4	9,6	9,7	10,1
Febrero	9,3	9,0	9,8	9,1
Marzo	10,3	8,6	9,7	8,6
Abril	10,9	8,9	9,7	7,4
Mayo	10,7	9,0	10,4	6,5
Junio	11,2	8,9	10,2	7,1
Julio	11,6	8,9	10,3	7,3
Agosto	11,2	9,2	10,3	7,7*
Septiembre	11,1	9,5	10,3	
Octubre	11,2	8,9	10,6	
Noviembre	11,0	8,6	10,8	
Diciembre	10,2	9,5	10,2	

Cuadro 15. Series a precios corrientes, a precios constantes, desestacionalizada a precios constantes, tendencia y sus variaciones. Índices base abril 2008=100

Periodo	Precios corrientes				Precios constantes				Desestacionalizada a Precios constantes				Tendencia ciclo		
	Serie	Variaciones porcentuales		Serie	Variaciones porcentuales		Serie	Variaciones porcentuales		Serie	Variaciones porcentuales		Serie	Variaciones porcentuales	
		mensual	interanual		mensual	interanual		mensual	interanual		mensual	interanual		mensual	interanual
2010	Ene	143,9	-15,7	21,7	130,2	-16,6	13,2	133,4	5,1	13,8	131,3	1,8			
	Feb	138,1	-4,0	23,9	122,9	-5,6	13,3	133,8	0,3	13,2	133,6	1,8			
	Mar	152,5	10,4	24,1	133,9	9,0	12,6	136,0	1,6	14,3	135,8	1,7			
	Abr	152,2	-0,2	24,4	132,6	-1,0	12,1	136,5	0,4	11,8	137,8	1,5			
	May	160,7	5,6	29,6	139,8	5,4	17,1	141,6	3,7	18,0	139,7	1,3			
	Jun	159,4	-0,8	32,4	137,6	-1,6	18,9	143,4	1,3	18,3	141,3	1,2			
	Jul	169,8	6,6	29,6	145,5	5,7	16,2	142,4	-0,7	12,9	142,9	1,1			
	Ago	167,0	-1,7	27,5	142,1	-2,3	14,7	144,3	1,4	18,3	144,4	1,1			
	Sep	160,9	-3,7	32,0	136,0	-4,3	18,9	145,6	0,9	18,5	146,0	1,1			
	Oct	180,0	11,9	32,0	151,1	11,1	18,8	146,5	0,6	17,4	147,8	1,2			
	Nov	173,4	-3,7	30,0	144,2	-4,6	17,2	149,7	2,2	19,2	149,7	1,3			
	Dic	229,5	32,3	34,5	190,5	32,1	22,0	153,2	2,4	20,7	151,8	1,4			
2011	Ene	184,7	-19,5	28,3	152,5	-19,9	17,1	153,4	0,1	15,0	154,0	1,4			
	Feb	173,6	-6,0	25,7	141,7	-7,1	15,3	154,0	0,4	15,0	156,3	1,5			
	Mar	194,6	12,1	27,6	157,4	11,1	17,6	161,0	4,5	18,4	158,6	1,5			
	Abr	200,4	3,0	31,7	160,3	1,8	20,9	160,8	-0,1	17,8	160,9	1,5			
	May	194,3	-3,0	20,9	154,9	-3,4	10,8	162,5	1,1	14,8	163,3	1,5			
	Jun	202,4	4,2	27,0	160,6	3,7	16,7	166,2	2,2	15,9	165,6	1,4			
	Jul	221,3	9,3	30,3	174,0	8,3	19,6	167,3	0,7	17,5	167,9	1,4			
	Ago	215,6	-2,6	29,1	168,1	-3,4	18,3	172,2	2,9	19,3	170,1	1,3			
	Sep	209,9	-2,6	30,5	162,1	-3,6	19,2	172,8	0,4	18,7	172,2	1,2			
	Oct	228,6	8,9	27,0	176,2	8,7	16,6	172,3	-0,3	17,6	174,2	1,1			
	Nov	226,1	-1,1	30,3	173,1	-1,8	20,0	179,0	3,9	19,6	175,9	1,0			
	Dic	285,9	26,5	24,6	216,7	25,2	13,8	173,8	-3,0	13,4	177,5	0,9			
2012	Ene	235,2	-17,8	27,3	177,0	-18,3	16,1	179,9	3,5	17,3	178,9	0,8			
	Feb	232,1	-1,3	33,7	172,6	-2,5	21,8	181,6	1,0	18,0	180,3	0,8			
	Mar	248,1	6,9	27,5	183,0	6,0	16,3	180,8	-0,5	12,3	181,7	0,8			
	Abr	252,8	1,9	26,1	184,4	0,8	15,0	189,4	4,8	17,8	183,4	0,9			
	May	238,6	-5,6	22,8	172,5	-6,5	11,4	183,8	-3,0	13,1	185,3	1,1			
	Jun	259,7	8,8	28,3	187,0	8,4	16,4	186,6	1,5	12,3	187,5	1,2			
	Jul	270,2	4,0	22,1	192,5	2,9	10,6	192,1	3,0	14,9	190,0	1,3			
	Ago	272,5	0,9	26,4	192,6	0,1	14,6	194,7	1,3	13,1	192,6	1,4			
	Sep	270,9	-0,6	29,1	189,8	-1,5	17,1	195,4	0,3	13,0	195,2	1,4			
	Oct	279,6	3,2	22,3	194,9	2,7	10,6	199,6	2,2	15,8	197,8	1,4			
	Nov	283,6	1,4	25,4	196,0	0,6	13,2	200,5	0,5	12,0	200,5	1,4			
	Dic	361,8	27,6	26,5	248,9	27,0	14,9	202,6	1,1	16,6	203,3	1,4			
2013	Ene	292,2	-19,2	24,2	199,8	-19,7	12,9	205,6	1,5	14,3	206,1	1,4			
	Feb	284,2	-2,7	22,5	193,8	-3,0	12,3	210,0	2,2	15,7	209,0	1,4			
	Mar	316,8	11,5	27,7	215,3	11,1	17,7	207,5	-1,2	14,8	211,9	1,4			
	Abr	294,3	-7,1	16,4	199,8	-7,2	8,4	212,3	2,3	12,1	214,8	1,3			
	May	305,7	3,9	28,1	207,4	3,8	20,2	218,5	2,9	18,9	217,4	1,2			
	Jun	333,1	9,0	28,3	223,9	8,0	19,7	222,2	1,7	19,0	219,6	1,0			
	Jul	336,3	1,0	24,5	223,3	-0,3	16,0	224,8	1,2	17,0	221,5	0,8			
	Ago*	347,0	3,2	27,3	227,7	2,0	18,2	224,0	-0,3	15,0	222,9	0,6			

Gráfico5. Cantidades, variación porcentual respecto a igual período del año anterior.



Síntesis metodológica

Los cálculos requeridos para los índices originales de este informe requieren deflataciones de precios a abril 2008. Para eso, se construyen índices de precios Laspeyres, con ponderadores y relativos de precios derivados del IPC dentro de cada Grupo de artículos. Un detalle con fórmulas aparece en www.indec.gov.ar / Comercio y servicios / Comercio/ Supermercados / Descripción de la Construcción de los Índices.

Cuadro 13 - Cálculo del IPI.

Se trata de una serie de valores del Índice de Precios Implícitos. El valor mensual surge como el cociente de la facturación a precios corrientes y la facturación deflactada con precios de abril de 2008.

Cuadro 15

- **Cálculo de la serie a Precios Corrientes.** La serie utiliza como base la facturación de abril de 2008.

- **Cálculo de la serie de IVF a precios constantes.** La serie se calcula con la facturación de cada mes a precios de abril de 2008 por la facturación promedio del mes base.

Características del ajuste estacional

Como es habitual anualmente, se revisaron las opciones para la modelización. Una nueva política de tratamiento de series prevé, en adelante, una posible revisión de características del ajuste cada 6 meses.

- Modelo ajustado: ARIMA log (2 1 2)(0 1 1)₁₂
- Ajuste de efecto por días de actividad (efecto trading days)
- Ajuste de efecto fin de semana largo del 1 de enero
- Ajuste de efecto pascuas con 8 días de impacto gradual
- Ajuste por largo de mes
- Ajuste de variación por outliers

Estimación de la Tendencia Ciclo

La tendencia ciclo se estima utilizando la metodología recomendada por la Dra. Estela Dagum. Esta consiste esencialmente en un suavizado especial de la serie desestacionalizada obtenida mediante un post procesamiento utilizando opciones específicas. Dichas opciones son:

- Extensión de la serie desestacionalizada modificada por valores extremos con el modelo Arima log (0 1 1)(0 0 1)₁₂.
- Henderson de 13 términos para estimar la tendencia usando límites más estrictos para la identificación y reemplazo de los valores extremos.

Para mayor información acerca del ajuste estacional y estimación de la Tendencia para este índice, se puede consultar la Síntesis Metodológica que está disponible en la Dirección de Difusión del INDEC.

Signos convencionales

- * Dato provisorio
- Dato igual a cero
- Dato ínfimo, menos de la mitad del último dígito mostrado
- . Dato no registrado
- ... Dato no disponible a la fecha de presentación de los resultados
- /// Dato que no corresponde presentar debido a la naturaleza de las cosas o del cálculo
- s Dato confidencial por aplicación de las reglas del secreto estadístico
- e Dato estimado por extrapolación, proyección o imputación