



Buenos Aires, 28 de septiembre de 2015

## Encuesta de Supermercados

### Agosto de 2015

La Encuesta de Supermercados releva información de 67 empresas distribuidas en todo el territorio nacional.

#### Ventas a precios corrientes con estacionalidad

Las ventas a precios corrientes comprendidas en la encuesta sumaron \$20.035 millones, lo cual representa una suba de 27,9% respecto al mismo mes del año anterior.

La variación interanual de la ventas de los primeros ocho meses del año 2015 fue de 28,7%.

**Cuadro 1. Evolución de las ventas a precios corrientes, variaciones porcentuales**

Período	Ventas en millones de pesos	Variación porcentual		
		Mes anterior	Igual período año anterior	Del acumulado desde enero hasta cada mes del año respecto a igual período año anterior
<b>2013</b>	<b>131.710.084</b>	<b>///</b>	<b>26,7</b>	<b>///</b>
<b>2014</b>	<b>180.837.017</b>	<b>///</b>	<b>37,3</b>	<b>///</b>
<b>2014</b> Ago	15.666,6	6,2	37,7	37,5
<b>2015</b> Jul	19.341,6	6,6	31,1	28,8
Ago*	20.035,0	3,6	27,9	28,7

#### Ventas a precios constantes

Las ventas a precios constantes comprendidas en la encuesta sumaron \$15.770,1 millones, lo cual representa una suba de 2,1% respecto al mes anterior.

**Cuadro 2. Evolución de las ventas a precios constantes, variaciones porcentuales**

Período	Ventas en millones de pesos	Variación porcentual
		Mes anterior
<b>2014</b> Ago	14.276,2	///
Sep	13.087,6	-8,3
Oct	14.474,3	10,6
Nov	15.125,9	4,5
Dic	17.734,4	17,2
<b>2015</b> Ene	14.685,2	-17,2
Feb	13.774,1	-6,2
Mar	14.843,0	7,8
Abr	14.306,1	-3,6
May	14.896,9	4,1
Jun	14.674,5	-1,5
Jul	15.452,3	5,3
Ago*	15.770,1	2,1

Los valores a precios constantes se calculan utilizando el Índice de Precios al Consumidor Nacional urbano. Dado que a partir de Octubre de 2014 cambió su base a octubre 2013-septiembre 2014, la serie de valores constantes presenta modificaciones, manteniendo como corresponde las variaciones de la serie anterior.

## Serie de ventas a precios corrientes

### Análisis de los resultados de Julio de 2015

La variación interanual de las ventas totales a precios corrientes registró un aumento de 31,1%. En este caso, las jurisdicciones donde se registraron las subas más importantes fueron Otras provincias del Norte (43,9%), Ciudad de Buenos Aires (33,2%), Salta (32,5%), Neuquén (32,3%) y Chubut (31,5%).

Las ventas de los primeros siete meses del año 2015 fueron 28,8% superiores a las correspondientes al mismo período del año 2014. Las jurisdicciones donde se reflejó un mayor incremento fueron Otras provincias del Norte (36,9%), Neuquén (34,5%), Chubut (33,4%), Otras provincias del Sur (30,7%) y Ciudad Autónoma de Buenos Aires (30,1%).

**Cuadro 3. Evolución de las ventas a precios corrientes, por jurisdicción. Variaciones porcentuales**

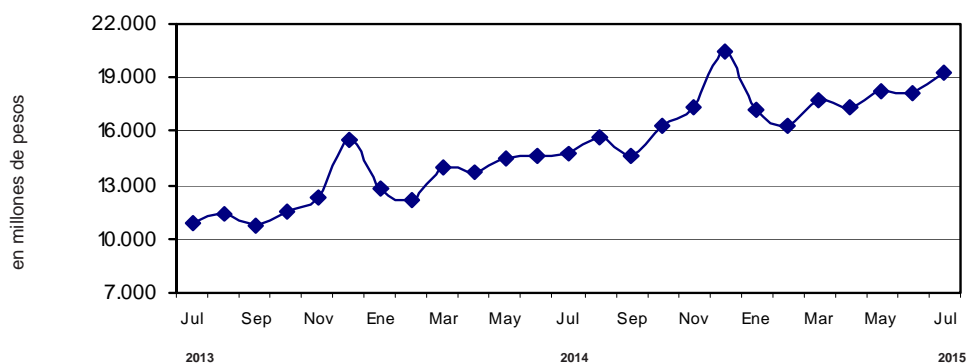
Jurisdicción	Ventas a precios corrientes			Variación porcentual		
	2014	2015		Mes anterior	Igual período del año anterior	Del acumulado desde enero hasta cada mes del año respecto a igual período del año anterior
	Julio	Junio	Julio			
miles de pesos						
<b>Total</b>	<b>14.756.402</b>	<b>18.137.774</b>	<b>19.341.618</b>	<b>6,6</b>	<b>31,1</b>	<b>28,8</b>
Ciudad Autónoma de Buenos Aires	2.501.793	3.096.652	3.331.726	7,6	33,2	30,1
24 partidos de la provincia de Buenos Aires	3.836.421	4.749.323	5.022.879	5,8	30,9	27,5
Resto de Buenos Aires	1.694.028	2.034.579	2.177.046	7,0	28,5	26,7
Córdoba	736.477	888.734	929.601	4,6	26,2	22,5
Chubut	520.135	644.487	683.819	6,1	31,5	33,4
Entre Ríos	290.892	343.478	367.303	6,9	26,3	27,7
Mendoza	818.795	985.863	1.036.223	5,1	26,6	28,2
Neuquén	544.059	644.649	719.947	11,7	32,3	34,5
Salta	289.072	357.607	382.905	7,1	32,5	29,5
Santa Fe	735.503	896.600	947.499	5,7	28,8	25,4
Tucumán	329.530	404.656	423.468	4,6	28,5	28,3
Otras provincias del Norte <sup>1</sup>	796.625	1.048.799	1.146.324	9,3	43,9	36,9
Otras provincias del Centro y del Oeste <sup>2</sup>	446.602	554.226	580.042	4,7	29,9	27,2
Otras provincias del Sur <sup>3</sup>	1.216.470	1.488.121	1.592.836	7,0	30,9	30,7

<sup>1</sup> Comprende las provincias de Corrientes, Chaco, Formosa, Jujuy, Misiones y Santiago del Estero.

<sup>2</sup> Comprende las provincias de Catamarca, La Rioja, San Juan y San Luis.

<sup>3</sup> Comprende las provincias de La Pampa, Río Negro, Santa Cruz y Tierra del Fuego.

**Gráfico 1. Evolución mensual de las ventas totales a precios corrientes**

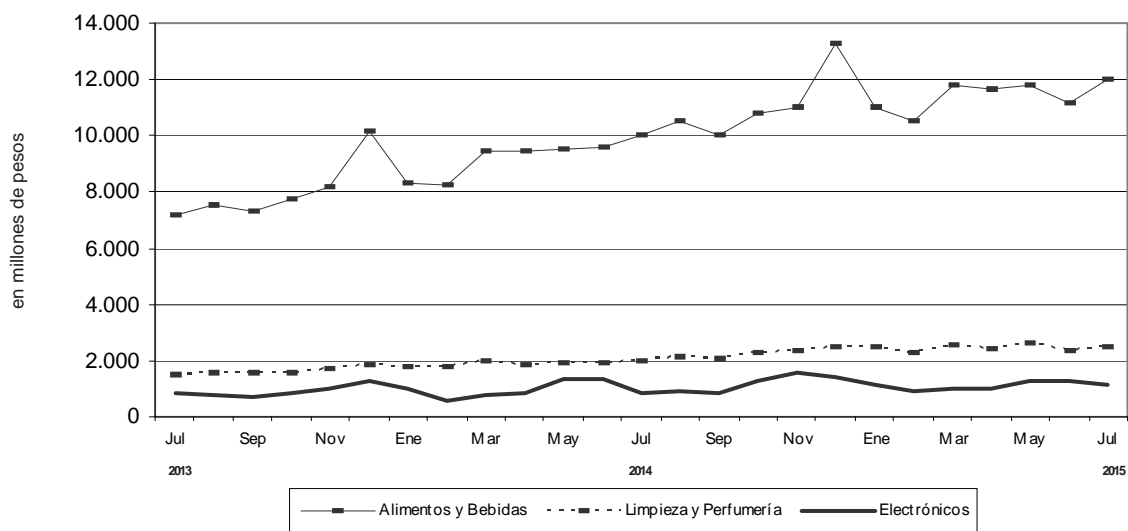


En la variación interanual de las ventas a precios corrientes por grupo de artículos, se observan los aumentos más significativos en Otros (116,1%), Indumentaria, calzado y textiles para el hogar (41,7%), Electrónicos y artículos para el hogar (33,2%), Bebidas (31,9%), Alimentos preparados y rotisería (24,1%). Con respecto a la variación acumulada, los mayores aumentos surgen en Otros (69,8%), Indumentaria, calzado y textiles para el hogar (37,4%), Bebidas (35,1%), Artículos de limpieza y perfumería (29,4%) y Lácteos (28,8%).

**Cuadro 4.** Evolución de las ventas a precios corrientes, por grupos de artículos. Variaciones porcentuales

Grupos de artículos	Ventas a precios corrientes			Variación porcentual		
	2014	2015		Mes anterior	Igual período del año anterior	Del acumulado desde enero hasta cada mes del año respecto a igual período del año anterior
	Julio	Junio	Julio			
miles de pesos						
<b>Total</b>	<b>14.756.402</b>	<b>18.137.774</b>	<b>19.341.618</b>	<b>6,6</b>	<b>31,1</b>	<b>28,8</b>
Alimentos y bebidas	10.013.879	11.121.991	12.002.394	7,9	19,9	23,8
Bebidas	1.471.815	1.685.470	1.940.817	15,1	31,9	35,1
Almacén	4.076.102	4.363.025	4.675.214	7,2	14,7	19,1
Panadería	545.644	595.652	630.222	5,8	15,5	18,4
Lácteos	1.752.407	2.047.104	2.164.118	5,7	23,5	28,8
Carnes	1.429.805	1.608.791	1.688.056	4,9	18,1	20,9
Verdulería y frutería	513.412	573.794	625.038	8,9	21,7	23,1
Alimentos preparados y rotisería	224.694	248.155	278.929	12,4	24,1	25,2
Artículos de limpieza y perfumería	2.021.070	2.327.929	2.501.041	7,4	23,7	29,4
Indumentaria, calzado y textiles para el hogar	445.867	588.765	631.684	7,3	41,7	37,4
Electrónicos y artículos para el hogar	857.474	1.303.858	1.142.179	-12,4	33,2	15,2
Otros	1.418.112	2.795.231	3.064.320	9,6	116,1	69,8

**Gráfico 2.** Evolución mensual de las ventas a precios corrientes de los principales rubros



Las ventas a precios corrientes del mes de julio de 2015 totalizaron \$19.341,6 millones. De ese total, \$15.704 millones (81,2%) corresponden a las grandes cadenas y \$3.637,6 millones (18,8%), a las medianas.

Las ventas de las cadenas grandes y medianas registraron en el mes de julio de 2015, con respecto a julio de 2014, incrementos de 31,7% y 28,3%, respectivamente (cuadro 5).

Las ventas por metro cuadrado a precios corrientes del mes de julio en las cadenas grandes y medianas totalizaron \$6.071 y \$6.641 respectivamente, registrándose en la variación interanual alzas de 29,1% en el caso de las grandes cadenas y de 27,6% en lo que respecta a las medianas (cuadro 6).

**Cuadro 5. Ventas a precios corrientes, según tipo de cadena. Variaciones porcentuales**

Tipo de cadena	Monto en miles de pesos			Variación porcentual		
	2014	2015		Mes anterior	Igual período del año anterior	Del acumulado desde enero hasta cada mes del año respecto a igual período del año anterior
	Julio	Junio	Julio			
<b>Todas las cadenas</b>	<b>14.756.402</b>	<b>18.137.774</b>	<b>19.341.618</b>	<b>6,6</b>	<b>31,1</b>	<b>28,8</b>
Cadenas grandes	11.922.230	14.768.400	15.704.025	6,3	31,7	28,2
Cadenas medianas	2.834.172	3.369.374	3.637.593	8,0	28,3	31,3

**Cuadro 6. Ventas a precios corrientes por metro cuadrado en pesos, según tipo de cadena. Variaciones porcentuales**

Tipo de cadena	Monto en pesos			Variación porcentual		
	2014	2015		Mes anterior	Igual período del año anterior	Del acumulado desde enero hasta cada mes del año respecto a igual período del año anterior
	Julio	Junio	Julio			
<b>Todas las cadenas</b>	<b>4.793</b>	<b>5.788</b>	<b>6.170</b>	<b>6,6</b>	<b>28,7</b>	<b>26,0</b>
Cadenas grandes	4.704	5.709	6.071	6,3	29,1	25,3
Cadenas medianas	5.206	6.160	6.641	7,8	27,6	29,5

**Cuadro 7. Ventas a precios corrientes por grupos de artículos, según jurisdicción.**

Período	Grupos de artículos										Otros	
	Total	Bebidas	Almacén	Panadería	Lácteos	Carnes	Verdulería y frutería	Alimentos preparados y rotisería	Artículos de limpieza y perfumería	Indumentaria, calzado y textiles para el hogar		Electrónicos y artículos para el hogar
<b>Total</b>												
2014 Julio	14.756.402	1.471.815	4.076.102	545.644	1.752.407	1.429.805	513.412	224.694	2.021.070	445.867	857.474	1.418.112
2015 Junio	18.137.774	1.685.470	4.363.025	595.652	2.047.104	1.608.791	573.794	248.155	2.327.929	588.765	1.303.858	2.795.231
Julio	19.341.618	1.940.817	4.675.214	630.222	2.164.118	1.688.056	625.038	278.929	2.501.041	631.684	1.142.179	3.064.320
<b>Ciudad de Buenos Aires</b>												
2014 Julio	2.501.793	281.593	648.842	147.759	362.148	240.779	101.444	51.953	336.092	41.261	103.417	186.505
2015 Junio	3.096.652	338.738	686.138	168.651	426.162	272.878	117.168	57.612	386.527	60.383	146.992	435.403
Julio	3.331.726	444.573	726.661	176.542	439.844	282.538	124.340	62.753	414.690	69.652	128.392	461.741
<b>24 partidos de la Provincia de Buenos Aires</b>												
2014 Julio	3.836.421	454.713	1.112.430	155.002	481.074	287.751	99.248	65.473	534.690	101.165	252.240	292.635
2015 Junio	4.749.323	512.009	1.105.667	171.331	550.396	323.653	109.852	69.742	591.857	139.105	378.472	797.239
Julio	5.022.879	559.580	1.195.363	181.184	576.608	334.376	117.768	82.256	641.514	154.557	311.213	868.460
<b>Resto de Buenos Aires</b>												
2014 Julio	1.694.028	160.259	472.042	59.140	231.880	149.317	63.027	15.184	256.731	46.110	102.082	138.256
2015 Junio	2.034.579	182.676	515.102	62.271	265.365	159.687	68.191	16.784	293.033	58.664	166.861	245.945
Julio	2.177.046	204.466	555.874	66.575	280.275	169.191	74.984	19.326	317.484	67.103	151.383	270.385
<b>Córdoba</b>												
2014 Julio	736.477	76.024	193.991	18.212	64.570	67.522	24.419	7.627	80.251	27.372	56.832	119.657
2015 Junio	888.734	78.036	218.166	18.053	70.339	72.452	26.771	8.748	86.936	32.693	78.925	197.615
Julio	929.601	87.874	232.456	19.025	74.299	75.647	29.865	9.500	93.696	31.034	64.943	211.262
<b>Chubut</b>												
2014 Julio	520.135	42.881	142.107	14.713	64.694	57.607	29.494	8.376	66.466	21.899	29.202	42.696
2015 Junio	644.487	51.831	146.371	16.088	80.870	67.139	32.975	7.559	80.179	27.895	45.061	88.519
Julio	683.819	56.913	154.390	17.043	86.195	71.385	36.212	8.299	85.212	28.939	41.066	98.165
<b>Entre Ríos</b>												
2014 Julio	290.892	24.398	79.442	8.466	33.335	16.910	7.863	3.027	47.570	11.026	22.138	36.717
2015 Junio	343.478	27.289	79.681	8.848	36.938	16.022	7.614	3.143	50.020	11.931	31.370	70.622
Julio	367.303	29.683	86.682	9.466	39.994	17.407	8.365	3.589	55.191	14.496	25.940	76.490
<b>Mendoza</b>												
2014 Julio	818.795	71.604	304.330	18.793	53.722	113.459	13.245	8.795	112.890	32.792	35.578	53.587
2015 Junio	985.863	78.324	348.702	18.743	58.585	119.041	12.957	9.240	134.136	41.804	54.495	109.836
Julio	1.036.223	90.239	363.537	19.995	61.495	126.809	14.721	10.518	137.209	39.533	50.584	121.583

en miles de pesos

Cuadro 7. (conclusión)

Período	Total	Grupos de artículos										Otros	
		Bebidas	Almacén	Panadería	Lácteos	Carnes	Verdulería y frutería	Alimentos preparados y rotisería	Artículos de limpieza y perfumería	Indumentaria, calzado y textiles para el hogar	Electrónicos y artículos para el hogar		
en miles de pesos													
<b>Neuquén</b>													
2014 Julio	544.059	43.821	134.837	15.245	58.056	74.667	23.532	10.773	66.357	26.222	33.150	57.399	
2015 Junio	644.649	50.766	136.002	15.368	82.914	86.175	25.448	11.812	81.838	32.693	46.741	74.892	
Julio	719.947	57.847	151.059	17.097	92.574	94.569	29.582	14.069	91.641	37.125	45.750	88.634	
<b>Salta</b>													
2014 Julio	289.072	26.632	84.673	7.557	24.710	41.135	4.213	3.539	43.586	8.648	15.420	28.959	
2015 Junio	357.607	31.122	78.995	7.815	28.002	49.368	4.633	4.026	50.528	12.431	25.143	65.544	
Julio	382.905	33.343	88.459	8.226	30.685	51.364	5.033	4.603	54.087	11.491	22.010	73.604	
<b>Santa Fe</b>													
2014 Julio	735.503	53.221	213.315	31.089	79.479	60.744	26.987	12.491	101.220	28.030	43.246	85.681	
2015 Junio	896.600	59.285	239.414	34.282	90.084	69.577	31.624	14.172	116.956	37.622	61.591	141.993	
Julio	947.499	64.006	256.439	36.865	93.720	72.877	33.449	14.470	123.229	42.283	53.392	156.769	
<b>Tucumán</b>													
2014 Julio	329.530	28.082	84.536	8.863	31.533	38.987	5.819	4.299	44.754	10.814	19.124	52.719	
2015 Junio	404.656	32.175	86.285	9.049	34.961	44.673	6.358	4.893	50.500	14.698	28.560	92.504	
Julio	423.468	35.399	93.163	9.382	36.175	45.392	6.860	5.399	52.620	12.938	27.172	98.968	
<b>Otras provincias del Norte<sup>1</sup></b>													
2014 Julio	796.625	70.716	182.171	22.314	69.933	80.982	19.590	18.333	107.820	28.184	40.557	156.025	
2015 Junio	1.048.799	88.587	234.363	25.646	81.317	107.200	24.813	22.594	138.529	35.143	68.073	222.534	
Julio	1.146.324	101.940	255.512	27.062	89.796	113.180	26.323	24.809	149.986	37.079	63.356	257.281	
<b>Otras provincias del Centro y del Oeste<sup>2</sup></b>													
2014 Julio	446.602	33.437	130.248	10.794	32.934	48.614	9.809	5.521	63.981	16.200	27.983	67.081	
2015 Junio	554.226	35.530	156.909	10.927	38.195	52.824	10.069	6.666	74.461	22.358	45.343	100.944	
Julio	580.042	39.421	164.377	11.417	39.546	53.949	11.043	7.323	77.933	20.849	41.021	113.163	
<b>Otras provincias del Sur<sup>3</sup></b>													
2014 Julio	1.216.470	104.434	293.138	27.697	164.339	151.331	84.722	9.303	158.662	46.144	76.505	100.195	
2015 Junio	1.488.121	119.102	331.230	28.580	202.976	168.102	95.321	11.164	192.429	61.345	126.231	151.641	
Julio	1.592.836	135.533	351.242	30.343	222.912	179.372	106.493	12.015	206.549	64.605	115.957	167.815	

<sup>1</sup> Comprende las provincias de Corrientes, Chaco, Formosa, Jujuy, Misiones y Santiago del Estero.

<sup>2</sup> Comprende las provincias de Catamarca, La Rioja, San Juan y San Luis.

<sup>3</sup> Comprende las provincias de La Pampa, Río Negro, Santa Cruz y Tierra del Fuego.

**Cuadro 8.** Ventas totales, ventas por boca, ventas por metro cuadrado y ventas por operación a precios corrientes, según jurisdicción

Período	Ventas totales en miles de pesos	Número de bocas	Ventas por boca en miles de pesos	Superficie del área de ventas en m <sup>2</sup>	Ventas por m <sup>2</sup> en pesos	Número de operaciones	Ventas por operación en pesos
<b>Total</b>							
2014 Julio	14.756.402	2.117	6.970	3.078.715	4.793	66.946.666	220,4
2015 Junio	18.137.774	2.201	8.241	3.133.640	5.788	65.735.443	275,9
Julio	19.341.618	2.206	8.768	3.134.579	6.170	68.421.767	282,7
<b>Ciudad de Buenos Aires</b>							
2014 Julio	2.501.793	661	3.785	452.390	5.530	14.991.506	166,9
2015 Junio	3.096.652	729	4.248	464.881	6.661	16.092.516	192,4
Julio	3.331.726	733	4.545	465.588	7.156	16.576.035	201,0
<b>24 partidos de la Provincia de Buenos Aires</b>							
2014 Julio	3.836.421	401	9.567	767.839	4.996	15.004.788	255,7
2015 Junio	4.749.323	402	11.814	777.248	6.110	14.678.090	323,6
Julio	5.022.879	402	12.495	777.248	6.462	15.424.794	325,6
<b>Resto de Buenos Aires</b>							
2014 Julio	1.694.028	283	5.986	399.169	4.244	7.516.411	225,4
2015 Junio	2.034.579	290	7.016	410.343	4.958	7.033.632	289,3
Julio	2.177.046	291	7.481	410.575	5.302	7.354.082	296,0
<b>Córdoba</b>							
2014 Julio	736.477	119	6.189	225.841	3.261	3.465.061	212,5
2015 Junio	888.734	121	7.345	226.769	3.919	3.185.993	279,0
Julio	929.601	121	7.683	226.769	4.099	3.305.942	281,2
<b>Chubut</b>							
2014 Julio	520.135	51	10.199	102.050	5.097	1.937.879	268,4
2015 Junio	644.487	53	12.160	104.217	6.184	1.843.105	349,7
Julio	683.819	53	12.902	104.217	6.561	1.914.976	357,1
<b>Entre Ríos</b>							
2014 Julio	290.892	36	8.080	51.730	5.623	1.422.331	204,5
2015 Junio	343.478	38	9.039	52.358	6.560	1.348.447	254,7
Julio	367.303	38	9.666	52.358	7.015	1.416.099	259,4
<b>Mendoza</b>							
2014 Julio	818.795	121	6.767	193.844	4.224	3.817.119	214,5
2015 Junio	985.863	121	8.148	194.251	5.075	3.604.904	273,5
Julio	1.036.223	121	8.564	194.251	5.334	3.623.415	286,0
<b>Neuquén</b>							
2014 Julio	544.059	56	9.715	96.423	5.642	1.622.871	335,2
2015 Junio	644.649	51	12.640	96.643	6.670	1.814.027	355,4
Julio	719.947	51	14.117	96.643	7.450	1.959.395	367,4
<b>Salta</b>							
2014 Julio	289.072	40	7.227	72.035	4.013	1.776.207	162,7
2015 Junio	357.607	41	8.722	72.169	4.955	1.388.859	257,5
Julio	382.905	41	9.339	72.169	5.306	1.471.450	260,2
<b>Santa Fe</b>							
2014 Julio	735.503	69	10.659	149.040	4.935	2.697.228	272,7
2015 Junio	896.600	68	13.185	148.880	6.022	2.490.041	360,1
Julio	947.499	68	13.934	148.880	6.364	2.552.357	371,2
<b>Tucumán</b>							
2014 Julio	329.530	28	11.769	86.181	3.824	1.404.360	234,6
2015 Junio	404.656	28	14.452	86.181	4.695	1.396.355	289,8
Julio	423.468	28	15.124	86.181	4.914	1.430.990	295,9
<b>Otras provincias del Norte<sup>1</sup></b>							
2014 Julio	796.625	84	9.484	237.561	3.353	4.540.852	175,4
2015 Junio	1.048.799	92	11.400	249.381	4.206	4.596.182	228,2
Julio	1.146.324	92	12.460	249.381	4.597	4.851.926	236,3
<b>Otras provincias del Centro y del Oeste<sup>2</sup></b>							
2014 Julio	446.602	45	9.924	99.432	4.492	1.966.435	227,1
2015 Junio	554.226	45	12.316	100.148	5.534	1.857.175	298,4
Julio	580.042	45	12.890	100.148	5.792	1.907.396	304,1
<b>Otras provincias del Sur<sup>3</sup></b>							
2014 Julio	1.216.470	123	9.890	145.180	8.379	4.783.618	254,3
2015 Junio	1.488.121	122	12.198	150.171	9.910	4.406.117	337,7
Julio	1.592.836	122	13.056	150.171	10.607	4.632.910	343,8

<sup>1</sup> Comprende las provincias de Corrientes, Chaco, Formosa, Jujuy, Misiones y Santiago del Estero.

<sup>2</sup> Comprende las provincias de Catamarca, La Rioja, San Juan y San Luis.

<sup>3</sup> Comprende las provincias de La Pampa, Río Negro, Santa Cruz y Tierra del Fuego.

El personal ocupado total en el mes de julio de 2015 ascendió a 98.765 personas (cuadro 9). Los salarios brutos promedio en el mes de julio de 2015 fueron \$27.086 para Gerentes, supervisores y otro personal jerárquico y \$13.438 para Cajeros, administrativos, repositores y otros (cuadro 11).

**Cuadro 9. Personal ocupado asalariado, por categoría. Todas las cadenas**

	Cantidad de personal ocupado			Variación porcentual		
	2014	2015		Mes anterior	Igual período del año anterior	Del acumulado desde enero hasta cada mes del año respecto a igual período del año anterior
	Julio	Junio	Julio			
<b>Total</b>	<b>99.014</b>	<b>98.887</b>	<b>98.765</b>	<b>-0,1</b>	<b>-0,3</b>	<b>0,3</b>
Gerentes, supervisores y otro personal jerárquico	11.453	11.920	11.851	-0,6	3,5	0,5
Cajeros, administrativos, repositores y otros	87.561	86.967	86.914	-0,1	-0,7	0,3

**Cuadro 10. Sueldos y salarios brutos y contribuciones patronales, por categoría. Todas las cadenas**

	Monto en miles de pesos			Variación porcentual		
	2014	2015		Mes anterior	Igual período del año anterior	Del acumulado desde enero hasta cada mes del año respecto a igual período del año anterior
	Julio	Junio <sup>1</sup>	Julio			
<b>Total</b>						
Sueldos y salarios brutos	1.117.321	1.892.923	1.488.988	-21,3	33,3	31,0
Contribuciones patronales	279.341	473.272	379.329	-19,8	35,8	31,7
<b>Gerentes, supervisores y otro personal jerárquico</b>						
Sueldos y salarios brutos	221.280	403.323	321.001	-20,4	45,1	37,7
Contribuciones patronales	55.318	100.872	80.604	-20,1	45,7	38,0
<b>Cajeros, administrativos, repositores y otros</b>						
Sueldos y salarios brutos	896.041	1.489.600	1.167.987	-21,6	30,3	29,2
Contribuciones patronales	224.023	372.400	298.725	-19,8	33,3	30,0

**Cuadro 11. Sueldos y salarios brutos promedio, por categoría. Todas las cadenas**

	Monto en pesos			Variación porcentual		
	2014	2015		Mes anterior	Igual período del año anterior	Del acumulado desde enero hasta cada mes del año respecto a igual período del año anterior
	Julio	Junio <sup>1</sup>	Julio			
<b>Total</b>	<b>11.284</b>	<b>19.142</b>	<b>15.076</b>	<b>-21,2</b>	<b>33,6</b>	<b>30,6</b>
Gerentes, supervisores y otro personal jerárquico	19.321	33.836	27.086	-19,9	40,2	36,7
Cajeros, administrativos, repositores y otros	10.233	17.128	13.438	-21,5	31,3	28,9

<sup>1</sup>con aguinaldo



La variación de precios implícitos de la Encuesta de Supermercados refleja las modificaciones de un conjunto acotado de precios de productos y no, obviamente, del total de precios de la economía, por lo cual no puede tomarse como una medida de la inflación. Dado el marco metodológico propio de cada encuesta, resulta técnicamente inviable realizar una comparación con otros indicadores de evolución de precios elaborados por el INDEC.

Por citar un ejemplo, el Índice de Precios al Consumidor (IPC) toma en cuenta un número considerablemente mayor de bienes, además de una amplia gama de servicios, a la vez que incluye precios de venta no sólo en supermercados sino en diversos tipos de comercios más pequeños.

Los índices de precios de los supermercados se elaboran a partir de la información recolectada del operativo de Índice de Precios al Consumidor. En consecuencia, dado que a partir de octubre de 2014 está vigente el Índice de Precios al Consumidor Nacional urbano, base oct 2013-sep 2014=100, se presenta la serie tomando la nueva base.

**Cuadro 12. Evolución del índice de precios implícitos de la encuesta de Supermercados base oct 2013-sep 2014=100**

Período	
<b>2014</b> Ago	109,3
Sep	111,0
Oct	112,5
Nov	113,9
Dic	114,9
<b>2015</b> Ene	116,5
Feb	117,6
Mar	119,3
Abr	120,8
May	122,2
Jun	123,2
Jul	124,7
Ago*	126,6

**Cuadro 13. Índice de ventas a precios corrientes y constantes de la encuesta de Supermercados base oct 2013-sep 2014=100**

Período	Precios Corrientes		Precios Constantes	
	Variación			
		Mensual		Mensual
<b>2014</b> Ago	113,2	///	103,5	///
Sep	105,4	-6,9	94,9	-8,3
Oct	118,1	12,1	104,9	10,6
Nov	124,9	5,8	109,7	4,5
Dic	147,7	18,3	128,6	17,2
<b>2015</b> Ene	124,1	-16,0	106,5	-17,2
Feb	117,5	-5,3	99,9	-6,2
Mar	128,3	9,3	107,6	7,8
Abr	125,3	-2,4	103,7	-3,6
May	131,9	5,3	108,0	4,1
Jun	131,0	-0,7	106,4	-1,5
Jul	139,7	6,6	112,0	5,3
Ago*	144,7	3,6	114,3	2,1

## Síntesis metodológica

Los cálculos requeridos para los índices originales de este informe requieren deflataciones. Para tal fin, se construyeron índices de precios Laspeyres, con ponderadores e índices del IPC dentro de cada Grupo de artículos. Un detalle con fórmulas aparece en [www.indec.gov.ar](http://www.indec.gov.ar) / Comercio y servicios / Comercio/ Supermercados / Descripción de la Construcción de los Índices.

### Cuadro 12

- **Cálculo del índice de precios implícitos.** El valor mensual surge como cociente entre el índice de precios corrientes y el índice de precios constantes, ambos con base oct 2013-sep 2014=100.

### Cuadro 13

- **Cálculo de la serie a Precios Corrientes.** La serie utiliza como base la facturación promedio del período oct2013-sep2014=100.

- **Cálculo de la serie a precios constantes.** La serie se calcula dividiendo la facturación de cada mes a precios promedio del período oct 2013-sep 2014=100 por la facturación del período base.

### Acerca de la desestacionalización del Índice de Supermercados

Tal como se mencionó en la página 9, dado que hasta el mes de diciembre de 2013 los índices de supermercados eran contruídos a partir de ponderadores y deflatores provenientes del IPC-GBA base abril 2008=100 y que a partir del presente comunicado estas ponderaciones y deflatores surgen del IPCNU base oct 2013-sep 2014=100, aparece una inevitable discontinuidad en la serie, que se deriva de la no comparabilidad entre los índices de precios mencionados, que impiden el empalme de la misma.

Esto hace que las series de índices de Supermercados desestacionalizada se vea discontinuada ya que son necesarios 5 años de datos mensuales para la desestacionalización de series económicas.

### Signos convencionales

- \* Dato provisorio
- Dato igual a cero
- Dato ínfimo, menos de la mitad del último dígito mostrado
- . Dato no registrado
- ... Dato no disponible a la fecha de presentación de los resultados
- /// Dato que no corresponde presentar debido a la naturaleza de las cosas o del cálculo
- s Dato confidencial por aplicación de las reglas del secreto estadístico
- e Dato estimado por extrapolación, proyección o imputación

Los 24 partidos de la provincia de Buenos Aires comprenden: Almirante Brown, Avellaneda, Berazategui, Esteban Echeverría, Ezeiza, Florencio Varela, General San Martín, Hurlingham, Ituzaingó, José C. Paz, La Matanza, Lanús, Lomas de Zamora, Malvinas Argentinas, Merlo, Moreno, Morón, Quilmes, San Fernando, San Isidro, San Miguel, Tigre, Tres de Febrero y Vicente López.

Este relevamiento, de periodicidad mensual, es representativo de la actividad de una nómina de empresas de supermercados que cuentan por lo menos con alguna boca de expendio cuya superficie de ventas supera los 300 m<sup>2</sup>.

Los datos que aquí se presentan tienen carácter provisorio, dado que la información se recopila y actualiza permanentemente, pudiendo ser modificados de acuerdo con nueva información suministrada por las empresas.