

122  
g l



INFORMACIÓN DE PRENSA

18 OCT 1996 Buenos Aires, 17 de octubre de 1996

## ENCUESTA DE SUPERMERCADOS

Uno de los fenómenos más trascendentes de los últimos años en el ámbito del comercio minorista ha sido la aparición de un importante número de cadenas de supermercados, los cuales han tenido una significativa expansión debido a menores precios, mayor variedad de productos y celeridad en la atención.

En este contexto, el INDEC asumió la tarea de implementar una encuesta mensual destinada a proveer información necesaria para el análisis de coyuntura y otra con periodicidad anual para conocer las principales características del sector.

Este relevamiento es representativo de las empresas de supermercados cuya administración central está ubicada en el Gran Buenos Aires y que cuentan por lo

menos con alguna boca de expendio cuya superficie de ventas supere los 300 m<sup>2</sup>.

Esta primera Información de Prensa presenta los datos correspondientes a los meses de mayo, junio, julio y agosto de 1996 y las características generales del sector relevadas en mayo del corriente año. Por separado, y simultáneamente con este Informe de Prensa, se publica la Síntesis Metodológica.

Los datos que aquí se presentan tienen carácter de provisorios, dado que la información se recopila y actualiza permanentemente, pudiendo ser modificados de acuerdo con nueva información suministrada por las empresas.

### Signos convencionales

- \* Dato provisorio
- Dato igual a 0
- e Dato estimado
- 0 Dato igual a 0 por redondeo de cifra positiva
- 0 Dato igual a 0 por redondeo de cifra negativa
- o Dato no disponible a la fecha de presentación de resultados
- o Dato no existente
- /// Dato que no corresponde presentar debido a la naturaleza de las cosas o del cálculo
- s Dato confidencial por aplicación de las reglas de secreto estadístico

**Nota:** En algunos cuadros la suma de los parciales no coincide con el total por redondeo de las cifras

Comprende la Capital Federal y los siguientes 24 partidos de la provincia de Buenos Aires: Almirante Brown, Avellaneda, Berazategui, Esteban Echeverría, Ezeiza, Florencio Varela, General San Martín, Hurlingham, Ituzaingó, José C. Paz, La Matanza, Lanús, Lomas de Zamora, Malvinas Argentinas, Merlo, Moreno, Morón, Quilmes, San Fernando, San Isidro, San Miguel, Tigre, Trés de Febrero y Vicente López

Encuesta de

# Supermercados

agosto 1996

## Contenido

	Página
<b>Análisis de resultados</b>	3
<b>I. Cuadros de evolución mensual del sector</b>	5
<b>Cuadro 1.</b> Cantidad de cadenas relevadas, por tipo de cadena	6
<b>Cuadro 2.</b> Cantidad de bocas y superficie del área de ventas, por jurisdicción, según tipo de cadena	6
<b>Cuadro 3.</b> Ventas por jurisdicción, según grupos de artículos y tipo de cadena, Agosto 1996	7
<b>Cuadro 4.</b> Ventas por grupos de artículos, según tipo de cadena y jurisdicción	9
<b>Cuadro 5.</b> Ventas totales, ventas por metro cuadrado y ventas por operación, según tipo de cadena y jurisdicción	12
<b>Cuadro 6.</b> Compras por tipo de cadena	14
<b>Cuadro 7.</b> Total del personal ocupado asalariado, por categoría, según tipo de cadena	14
<b>Cuadro 8.</b> Sueldos y salarios brutos y contribuciones patronales, por categoría, según tipo de cadena	15
<b>Cuadro 9.</b> Sueldos y salarios brutos promedio, por categoría, según tipo de cadena	15
<b>II. Cuadros de las principales características del sector</b>	17
<b>Cuadro 1.</b> Cantidad de bocas, superficie cubierta del área de ventas y monto de las ventas, por jurisdicción, según tipo de cadena y tamaño de las bocas	18
<b>Cuadro 2.</b> Cantidad de bocas, disponibilidad de playas de estacionamiento y cantidad de cajas registradoras, por jurisdicción, según tipo de cadena y tamaño de las bocas	20
<b>Cuadro 3.</b> Personal ocupado asalariado, por jurisdicción, según tipo de local y categoría del personal	23
<b>Cuadro 4.</b> Personal ocupado asalariado en bocas de venta, por jurisdicción, según tipo de cadena, tamaño de las bocas y categoría del personal	23
<b>Gráficos</b>	
<b>Gráfico 1.</b> Evolución mensual de las ventas, según tipo de cadena	6
<b>Gráfico 2.</b> Composición porcentual de las ventas, por grupos de artículos	8
<b>Gráfico 3.</b> Evolución mensual del monto de las ventas por metro cuadrado, según tipo de cadena	13
<b>Gráfico 4.</b> Evolución mensual del monto de las ventas por operación, según tipo de cadena	13
<b>Gráfico 5.</b> Evolución mensual del personal ocupado, por categorías	14

## ANÁLISIS DE LOS RESULTADOS

En el mes de agosto de 1996 se relevaron 65 empresas (cadenas de supermercados) cuya administración central está ubicada en el Gran Buenos Aires. De acuerdo con el monto de ventas se pueden distinguir 11 cadenas grandes y 54 medianas.

Al conjunto de empresas le corresponden 413 bocas de expendio en todo el país, cubriendo un total de 694.230 m<sup>2</sup>. Las cadenas grandes comprenden 274 bocas con 600.875 m<sup>2</sup> de superficie del área de ventas, es decir, 66% del total de bocas y 87% del total de superficie. Por otra parte, las cadenas medianas abarcan 139 bocas con 93.355 m<sup>2</sup> de superficie, o sea, 34% del total de bocas y 13% del total de superficie.

Las ventas del mes de agosto totalizaron \$803 millones, correspondiendo \$742 millones (92%) a las cadenas grandes y \$62 millones (8%) a las medianas.

El valor promedio de cada venta para el conjunto de cadenas es de \$27.3 correspondiendo \$29.1 a las cadenas grandes y \$15.8 a las medianas. Las ventas por metro cuadrado son también nitidamente favorables a las cadenas grandes en relación con las medianas (\$1.235 y \$661, respectivamente).

La participación porcentual de los distintos grupos de artículos en las ventas totales presenta importantes diferencias según sea el tipo de cadena, tal como puede observarse en el cuadro siguiente:

Grupos de artículos	Cadenas grandes	Cadenas medianas
Alimentos y bebidas	65%	79%
Artículos de limpieza y perfumería	14%	12%
Indumentaria, calzado y textiles para el hogar	3%	1%
Electrónicos y art. para el hogar	5%	-
Otros	13%	7%

Esta distribución refleja la mayor variedad de bienes existente en las grandes cadenas, en tanto que las cadenas medianas concentran su oferta en alimentos, bebidas, artículos de limpieza y perfumería.

En el mes de agosto los sueldos brutos promedio en las cadenas grandes son de \$2.506 para el personal jerárquico y \$597 para el personal operativo.

En las cadenas medianas las remuneraciones son menores, ya que alcanzan a \$1.730 para el personal jerárquico y \$548 para el personal operativo.

En cuanto a la evolución de las ventas totales, si bien el período de relevamiento es muy breve para establecer demasiadas conclusiones, se observa una tendencia creciente. En mayo de 1996 fueron de \$760 millones; en junio suben a \$791 millones; en julio decrecen a \$781 millones, y en agosto de 1996 son de \$803 millones.

Dado que la evolución global de las ventas no es un adecuado indicador macroeconómico de la evolución del consumo, por la incorporación de nuevas cadenas o bocas en detrimento de otros comercios, es ilustrativo -a fin de morigerar estos efectos- analizar otros indicadores como valor de ventas por m<sup>2</sup> y ventas por operación.

Si se considera las ventas por m<sup>2</sup>, se observa un crecimiento paulatino con la excepción del mes de julio. En mayo ascienden a \$1.108; en junio a \$1.153; en julio a \$1.134, y en agosto a \$1.157.

En cuanto al monto promedio de las ventas por operación, es de \$26.7 en mayo; \$27,6 en junio; \$26.7 en julio, y \$27.3 en agosto.

Como una aproximación al margen comercial con que operan las empresas, se observa que el valor de las ventas es 21,4% superior al de las compras, para el acumulado de los cuatro meses en consideración. Dicha relación es de 21,7% para las cadenas grandes mientras que en las medianas es de 18,3%.

En lo que respecta a la evolución mensual del personal ocupado asalariado se observa una relativa estabilidad en el período analizado. En mayo suman 46.744 personas; en junio 47.755 personas; en julio 46.681 personas, y en agosto 46.989 personas.

A continuación, se analizan otras características generales del sector, a partir de los datos obtenidos en el relevamiento especial realizado en el mes de mayo de 1996.

Tamaño de las bocas	Número de bocas	Superficie del área de ventas	Monto de ventas
		%	
Todas las bocas	100.0	100.0	100.0
hasta 500 m <sup>2</sup>	27.8	5.6	4.5
501 a 1.000 m <sup>2</sup>	30.3	13.7	14.3
1.001 a 4.000 m <sup>2</sup>	33.0	31.8	38.4
mas de 4.000 m <sup>2</sup>	8.9	48.9	42.8

Cadenas grandes son aquellas que habitualmente facturan más de \$20 millones por mes  
Cadenas medianas son aquellas que habitualmente facturan hasta \$20 millones por mes

Debe destacarse la importancia de las bocas de más de 4.000 m<sup>2</sup>, a las cuales se las puede identificar como hipermercados. Si bien representan 8,9% de las bocas, en términos de superficie del área de ventas poseen 48,9% y participan con 42,8% de las ventas. Por otra parte, las bocas que tienen una superficie del salón de ventas de hasta 500 m<sup>2</sup> representan 27,8% de la cantidad de bocas, pero solo comprenden 5,6% del total de superficie y 4,5% de las ventas.

Tamaño de las bocas	Ventas por m <sup>2</sup> en S	Ventas por caja registradora en S	Bocas con playa de estacionamiento en %
<b>Cadenas grandes</b>			
Todas las bocas	1.171	126.524	59
hasta 500 m <sup>2</sup>	1.371	88.582	28
501 a 1.000 m <sup>2</sup>	1.436	94.846	41
1.001 a 4.000 m <sup>2</sup>	1.421	108.854	71
mas de 4.000 m <sup>2</sup>	972	169.495	100
<b>Cadenas medianas</b>			
Todas las bocas	663	63.496	40
hasta 500 m <sup>2</sup>	354	49.445	19
501 a 1.000 m <sup>2</sup>	587	58.492	57
1.001 a 4.000 m <sup>2</sup>	820	79.677	80
mas de 4.000 m <sup>2</sup>	-	-	-

Otra relación importante a considerar es el monto de las ventas por metro cuadrado para distintos tamaños de las bocas. En el caso de las cadenas grandes, el valor más alto se obtiene en el estrato de bocas que tienen una superficie del salón de

ventas de 501 a 1.000 m<sup>2</sup>, con un valor de \$ 1.436. En el caso de las cadenas medianas, el máximo valor de \$ 820 se encuentra en el estrato de las bocas de 1.001 a 4.000 m<sup>2</sup> de superficie.

Con relación al monto facturado por caja registradora se observa que, tanto en las cadenas grandes como en las medianas, dicho valor se incrementa conforme aumenta el tamaño de las bocas. Así, resulta para las cadenas grandes, que se pasa de un valor de \$88.582 en las bocas de menor superficie a \$169.495 en las bocas que superan los 4.000 m<sup>2</sup>; y en el caso de las cadenas medianas la amplitud es de \$49.445 en las bocas de menor superficie a \$79.677 en las que tienen una superficie entre 1.001 m<sup>2</sup> y 4.000 m<sup>2</sup>.

En cuanto a la infraestructura con que cuentan las cadenas, surge del relevamiento que el 59% de las bocas de las cadenas grandes cuenta con playa de estacionamiento, en tanto que en el estrato de bocas de más de 4.000 m<sup>2</sup> este porcentaje es de 100%. En el caso de las bocas de las cadenas medianas, el 40% cuenta con playas de estacionamiento.

La cantidad de cajas con scanner es un indicador del nivel de tecnificación de la infraestructura de las cadenas. Tomando la totalidad de las cadenas, se verifica que 97% de las cajas cuentan con este sistema, que en las cadenas grandes llega a un 99%, mientras que en las medianas alcanza a un elevado 80%.

## I. CUADROS DE EVOLUCIÓN MENSUAL DEL SECTOR

## I. CUADROS DE EVOLUCIÓN MENSUAL DEL SECTOR

**Nota:** La información presentada se refiere a las empresas de supermercados cuya administración central está ubicada en el Gran Buenos Aires, cualquiera sea la ubicación geográfica de las bocas de expendio.

**Cuadro 1.** Cantidad de cadenas relevadas, por tipo de cadena

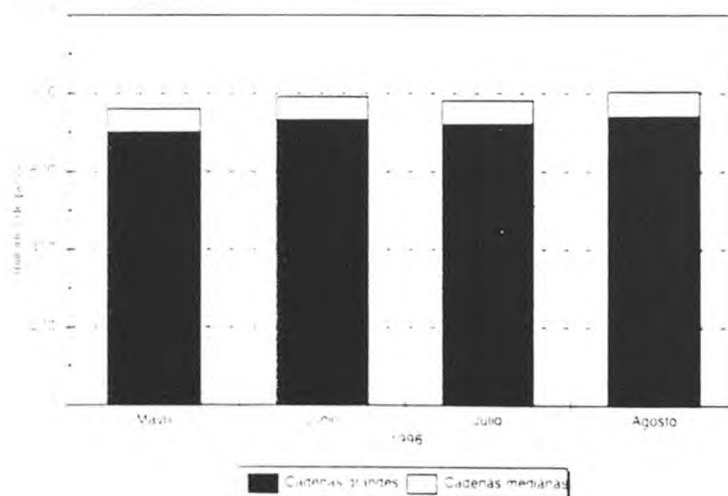
Periodo	Cantidad de cadenas		
	Total	Grandes	Medianas
1996 Mayo	62	11	51
Junio	63	11	52
Julio	65	11	54
Agosto	65	11	54

**Cuadro 2.** Cantidad de bocas y superficie del área de ventas, por jurisdicción, según tipo de cadena

Periodo	Total		Capital Federal		Resto del país <sup>1</sup>	
	Cantidad de bocas	m <sup>2</sup>	Cantidad de bocas	m <sup>2</sup>	Cantidad de bocas	m <sup>2</sup>
<b>Todas las cadenas</b>						
1996 Mayo	406	685.877	118	167.982	288	517.895
Junio	407	686.677	118	167.982	289	518.695
Julio	411	688.427	119	168.682	292	519.745
Agosto	413	694.230	121	174.485	292	519.745
<b>Cadenas grandes</b>						
1996 Mayo	274	600.875	74	140.224	200	460.651
Junio	274	600.875	74	140.224	200	460.651
Julio	274	600.875	74	140.224	200	460.651
Agosto	274	600.875	74	140.224	200	460.651
<b>Cadenas medianas</b>						
1996 Mayo	132	85.002	44	27.758	88	57.244
Junio	133	85.802	44	27.758	89	58.044
Julio	137	87.552	45	28.458	92	59.094
Agosto	139	93.355	47	34.261	92	59.094

<sup>1</sup> Por razones de secreto estadístico se incluyen en esta columna los 24 partidos de la provincia de Buenos Aires comprendidos en el Gran Buenos Aires. Cuando es posible, la información para estos partidos se presenta desagregada del resto del país.

**Gráfico 1.** Evolución mensual de las ventas, según tipo de cadena



**Cuadro 3. Ventas por jurisdicción, según grupos de artículos y tipo de cadena**  
Agosto 1996

**TODAS LAS CADENAS**

Grupos de artículos	Gran Buenos Aires							
	Total		Capital Federal		24 partidos de la provincia de Buenos Aires		Resto del país	
	en pesos	%	en pesos	%	en pesos	%	en pesos	%
<b>Total</b>	<b>803.474.010</b>	<b>100</b>	<b>271.310.978</b>	<b>100</b>	<b>336.525.672</b>	<b>100</b>	<b>195.637.360</b>	<b>100</b>
Alimentos y bebidas	530.141.136	66	186.674.685	69	219.336.959	65	124.129.492	63
Bebidas	96.127.762	12	33.042.476	12	43.300.476	13	19.784.810	10
Almacén	191.614.950	24	57.866.238	21	81.548.024	24	52.200.588	27
Panadería	24.572.642	3	10.976.534	4	9.278.528	3	4.317.580	2
Lácteos	77.389.747	10	28.511.040	11	30.766.373	9	18.112.334	9
Carnes	79.949.650	10	31.009.381	11	31.353.278	9	17.586.991	9
Verdulería y frutería	42.776.851	5	17.796.851	7	15.608.387	5	9.371.613	5
Alimentos preparados y rotisería	17.709.634	2	7.472.165	3	7.481.893	2	2.755.576	1
Artículos de limpieza y perfumería	110.303.854	14	34.287.079	13	44.213.372	13	31.803.403	16
Indumentaria, calzado y textiles para el hogar	25.990.512	3	6.080.412	2	10.554.388	3	9.355.712	5
Electrónicos y artículos para el hogar	35.298.036	4	11.672.094	4	15.736.746	5	7.889.196	4
Otros	101.740.472	13	32.596.708	12	46.684.207	14	22.459.557	11

**Cuadro 3. (continuación)**

**CADENAS GRANDES**

Grupos de artículos	Total		Capital Federal		Resto del país <sup>1</sup>	
	en pesos	%	en pesos	%	en pesos	%
<b>Total</b>	<b>741.806.385</b>	<b>100</b>	<b>248.638.468</b>	<b>100</b>	<b>493.167.917</b>	<b>100</b>
Alimentos y bebidas	481.138.254	65	168.025.099	68	313.113.155	63
Bebidas	88.049.259	12	29.799.517	12	58.249.742	12
Almacén	172.907.075	23	51.536.288	21	121.370.787	25
Panadería	22.510.364	3	10.197.074	4	12.313.290	2
Lácteos	70.289.317	9	25.293.325	10	44.995.992	9
Carnes	71.764.062	10	28.168.419	11	43.595.643	9
Verdulería y frutería	38.876.037	5	16.036.293	6	22.839.744	5
Alimentos preparados y rotisería	16.742.140	2	6.994.183	3	9.747.957	2
Artículos de limpieza y perfumería	102.731.648	14	31.735.342	13	70.996.306	14
Indumentaria, calzado y textiles para el hogar	25.475.522	3	5.996.396	2	19.479.126	4
Electrónicos y artículos para el hogar	34.990.809	5	11.474.807	5	23.516.002	5
Otros	97.470.152	13	31.406.824	13	66.063.328	13



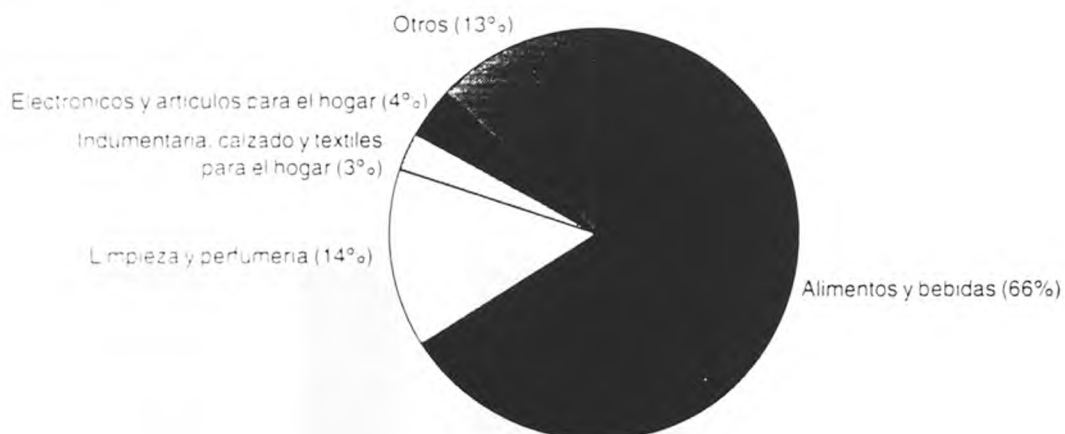
Cuadro 3. (conclusion)

CADENAS MEDIANAS

Grupos de artículos	Total		Capital Federal		Resto del país <sup>1</sup>	
	en pesos	%	en pesos	%	en pesos	%
Total	61.667.625	100	22.672.510	100	38.995.115	100
Alimentos y bebidas	49.002.882	79	18.649.586	82	30.353.296	78
Bebidas	8.078.503	13	3.242.959	14	4.835.544	12
Almacen	18.707.775	30	6.329.950	28	12.377.825	32
Panadería	2.062.278	3	779.460	3	1.282.818	3
Lácteos	7.100.430	12	3.217.715	14	3.882.715	10
Carnes	8.185.588	13	2.840.962	13	5.344.626	14
Verdulería y frutería	3.900.814	6	1.760.558	8	2.140.256	5
Alimentos preparados y rotisería	967.494	2	477.982	2	489.512	1
Artículos de limpieza y perfumería	7.572.206	12	2.551.737	11	5.020.469	13
Indumentaria, calzado y textiles para el hogar	514.990	1	84.016	-	430.974	1
Electrónicos y artículos para el hogar	307.227	-	197.287	1	109.940	-
Otros	4.270.320	7	1.189.884	5	3.080.436	8

<sup>1</sup> Por razones de secreto estadístico se incluyen en esta columna los 24 partidos de la provincia de Buenos Aires comprendidos en el Gran Buenos Aires. Cuando es posible, la información para estos partidos se presenta desagregada del resto del país.

Gráfico 2. Composición porcentual de las ventas, por grupos de artículos  
Todas las cadenas





Cuadro 4. Ventas por grupos de artículos, según tipo de cadena y jurisdicción

TODAS LAS CADENAS

Periodo	Grupos de artículos					
	Total	Bebidas	Almacén	Panadería	Lácteos	Carnes
en pesos						
Total						
1996 Mayo	752 724 453	89 638 669	192 551 433	24 728 428	72 284 011	80 763 769
Junio	751 430 810	88 878 670	192 516 857	24 871 464	74 379 543	78 951 240
Julio	780 776 794	89 325 586	193 867 308	24 777 441	72 534 781	75 643 318
Agosto	803 474 010	96 127 762	191 614 850	24 572 642	77 389 747	79 949 650
Capital Federal						
1996 Mayo	260 314 365	31 596 445	55 268 633	11 172 928	27 934 087	33 120 727
Junio	267 453 517	30 923 008	58 120 657	11 230 586	28 173 561	31 173 354
Julio	265 354 906	31 555 156	58 234 457	11 176 471	26 895 297	29 767 525
Agosto	271 310 278	33 042 476	57 866 238	10 976 534	28 511 040	31 009 381
24 partidos de la provincia de Buenos Aires						
1996 Mayo	322 380 272	39 862 182	82 605 526	9 375 850	28 534 941	31 016 289
Junio	337 538 903	40 917 373	85 217 573	9 398 823	29 531 330	30 563 449
Julio	326 421 197	40 462 060	84 675 981	9 262 803	28 773 982	29 230 006
Agosto	336 525 672	43 300 476	81 548 024	9 278 528	30 766 373	31 353 278
Resto del país						
1996 Mayo	177 099 816	18 180 042	44 777 274	4 179 650	15 814 983	16 626 753
Junio	186 438 390	17 038 289	49 178 627	4 242 055	16 674 652	17 214 437
Julio	188 400 691	17 308 370	50 956 870	4 338 167	16 865 502	16 645 787
Agosto	195 637 360	19 784 810	52 200 588	4 317 580	18 112 334	17 586 991

Cuadro 4. (continuación)

Periodo	Grupos de artículos					
	Verdulería y frutería	Alimentos preparados y rotisería	Artículos de limpieza y perfumería	Indumentaria, calzado y textiles	Electrónicos y artículos para el hogar	Otros
en pesos						
Total						
1996 Mayo	37 519 430	15 462 306	108 549 821	30 941 905	37 467 378	79 787 303
Junio	35 817 570	17 921 702	108 844 354	35 564 369	45 772 599	87 912 442
Julio	37 699 023	16 377 961	108 056 095	30 344 834	41 522 626	90 627 821
Agosto	42 776 851	17 709 634	110 303 854	25 990 512	35 298 036	101 740 472
Capital Federal						
1996 Mayo	15 862 176	7 010 655	34 385 490	6 577 028	12 492 524	24 893 672
Junio	14 901 274	7 678 165	34 166 662	7 690 893	14 484 048	28 911 309
Julio	16 016 897	7 214 755	34 158 605	6 834 845	13 279 130	30 821 768
Agosto	17 796 851	7 472 165	34 287 079	6 080 412	11 672 094	32 596 708
24 partidos de la provincia de Buenos Aires						
1996 Mayo	13 844 885	6 347 556	43 892 203	12 575 763	17 590 387	36 734 690
Junio	13 076 745	7 109 068	44 200 658	15 186 467	21 537 924	40 799 493
Julio	13 503 612	6 570 627	42 671 932	12 225 887	19 089 382	39 954 925
Agosto	15 608 387	7 481 893	44 213 372	10 554 388	15 736 746	46 684 207
Resto del país						
1996 Mayo	7 812 369	2 104 095	30 272 128	11 789 114	7 384 467	18 158 941
Junio	7 839 551	3 134 469	30 477 034	12 687 009	9 750 627	18 201 640
Julio	8 178 514	2 592 579	31 225 558	11 284 102	9 154 114	19 851 128
Agosto	9 371 613	2 755 576	31 803 403	9 355 712	7 889 196	22 459 557

Cuadro 4. (continuación)

## CADENAS GRANDES

Periodo	Grupos de artículos					
	Total	Bebidas	Almacén	Panadería	Lácteos	Carnes
en pesos						
Total						
1996 Mayo	703 473 286	81 583 559	162 819 909	23 092 171	66 020 972	73 795 197
Junio	735 404 835	80 853 898	173 234 169	23 016 360	67 911 194	72 158 246
Julio	723 612 316	81 354 428	173 653 213	22 872 987	65 851 794	68 663 818
Agosto	741 806 385	88 049 259	172 907 075	22 510 364	70 289 317	71 764 062
Capital Federal						
1996 Mayo	241 370 938	28 777 566	49 491 149	10 597 135	25 137 851	30 587 678
Junio	249 360 577	28 256 959	52 583 001	10 586 708	25 495 905	28 873 923
Julio	247 139 887	28 920 354	52 411 577	10 542 390	24 059 326	27 369 691
Agosto	248 638 468	29 799 517	51 536 288	10 197 074	25 293 325	28 168 419
Resto del país						
1996 Mayo	462 102 348	52 805 993	113 328 760	12 495 036	40 883 121	43 207 519
Junio	486 134 258	52 596 939	120 651 168	12 429 652	42 415 289	43 284 323
Julio	476 473 029	52 434 074	121 241 636	12 330 597	41 792 468	41 294 127
Agosto	493 167 917	58 249 742	121 370 787	12 313 290	44 995 992	43 595 643

Cuadro 4. (continuación)

Periodo	Grupos de artículos					
	Verdulería y frutería	Alimentos preparados y rotisería	Artículos de limpieza y perfumería	Indumentaria, calzado y textiles	Electrónicos y artículos para el hogar	Otros
en pesos						
Total						
1996 Mayo	34 380 841	14 690 339	101 993 917	30 431 591	37 235 223	77 429 567
Junio	33 039 818	16 952 933	102 429 694	35 053 264	45 547 334	85 297 925
Julio	34 521 891	15 706 071	101 900 171	29 873 871	41 287 265	87 927 407
Agosto	38 876 037	16 742 140	102 731 648	25 475 522	34 990 809	97 470 152
Capital Federal						
1996 Mayo	14 547 896	6 595 809	32 384 378	6 526 113	12 308 036	24 417 327
Junio	13 659 190	7 162 713	32 380 439	7 639 834	14 311 337	28 410 568
Julio	14 596 937	6 766 079	32 253 140	6 788 379	13 095 804	30 336 210
Agosto	16 036 293	6 994 183	31 735 342	5 996 396	11 474 807	31 406 824
Resto del país						
1996 Mayo	19 832 945	8 094 530	69 609 539	23 905 478	24 927 187	53 012 240
Junio	19 380 628	9 790 220	70 049 255	27 413 430	31 235 997	56 887 357
Julio	19 924 954	8 939 992	69 647 031	23 085 492	28 191 461	57 591 197
Agosto	22 839 744	9 747 957	70 996 306	19 479 126	23 516 002	66 063 328

Cuadro 4. (continuación)

## CADENAS MEDIANAS

Periodo	Grupos de artículos					
	Total	Bebidas	Almacen	Panaderia	Lácteos	Carnes
en pesos						
<b>Total</b>						
Mayo	56 321 167	8 055 110	10 831 524	1 636 257	6 263 039	6 968 572
Junio	55 335 375	8 024 772	10 282 688	1 855 104	6 468 349	6 792 994
Julio	57 163 878	7 971 158	20 214 095	1 904 454	6 682 987	6 979 500
Agosto	61 667 625	8 078 503	18 707 775	2 062 278	7 100 430	8 185 588
<b>Capital Federal</b>						
Mayo	18 343 427	2 818 879	5 777 484	575 793	2 796 236	2 533 049
Junio	18 032 340	2 666 049	5 537 656	643 878	2 677 656	2 299 431
Julio	18 815 019	2 634 802	5 822 880	634 081	2 835 971	2 397 834
Agosto	22 672 510	3 242 959	6 329 950	779 460	3 217 715	2 840 962
<b>Resto del país</b>						
Mayo	37 377 740	5 236 231	14 054 040	1 060 464	3 466 803	4 435 523
Junio	37 843 035	5 358 723	13 745 032	1 211 226	3 790 693	4 493 563
Julio	38 348 859	5 336 356	14 391 215	1 270 373	3 847 016	4 581 666
Agosto	38 995 115	4 835 544	12 377 825	1 282 818	3 882 715	5 344 626

Cuadro 4. (conclusion)

Periodo	Grupos de artículos					
	Verduleria y fruteria	Alimentos preparados y rotiseria	Artículos de limpieza y perfumeria	Indumentaria, calzado y textiles	Electrónicos y artículos para el hogar	Otros
en pesos						
<b>Total</b>						
1996 Mayo	3 138 589	771 967	6 555 904	510 314	232 155	2 357 736
Junio	2 777 752	968 769	6 414 660	511 105	225 265	2 614 517
Julio	3 177 132	671 890	6 155 924	470 963	235 361	2 700 414
Agosto	3 900 814	967 494	7 572 206	514 990	307 227	4 270 320
<b>Capital Federal</b>						
1996 Mayo	1 314 280	414 846	2 001 112	50 915	184 488	476 345
Junio	1 242 084	515 452	1 786 223	51 059	172 711	500 741
Julio	1 419 960	448 676	1 905 465	46 466	183 326	485 558
Agosto	1 760 558	477 982	2 551 737	84 016	197 287	1 189 884
<b>Resto del país</b>						
1996 Mayo	1 824 309	357 121	4 554 792	459 399	47 667	1 881 391
Junio	1 535 668	453 317	4 628 437	460 046	52 554	2 113 776
Julio	1 757 172	223 214	4 250 459	424 497	52 035	2 214 856
Agosto	2 140 256	489 512	5 020 469	430 974	109 940	3 080 436

Las compras en el comercio al por menor se incluyen en esta columna los 24 partidos de la provincia de Buenos Aires comprendidos en el Gran Buenos Aires. Cuando se expresa el "Resto del país" la información para estos partidos se presenta desagregada del resto del país.

**Cuadro 5.** Ventas totales, ventas por metro cuadrado y ventas por operación, según tipo de cadena y jurisdicción

**TODAS LAS CADENAS**

Periodo	Ventas totales en pesos	Superficie cubierta en m <sup>2</sup>	Ventas por m <sup>2</sup> en pesos	Número de operaciones	Ventas por operación en pesos
Total					
1996 Mayo	759 724 453	685 877	1 108	28 437 332	26,7
Junio	791 430 810	686 677	1 153	28 644 914	27,6
Julio	780 776 794	688 427	1 134	29 228 214	26,7
Agosto	803 474 010	694 320	1 157	29 399 662	27,3
Capital Federal					
1996 Mayo	260 314 365	167 982	1 550	10 482 876	24,8
Junio	267 453 517	167 982	1 592	10 440 657	25,6
Julio	265 954 906	168 682	1 577	10 552 482	25,2
Agosto	271 310 978	174 485	1 555	10 444 698	26,0
24 partidos de la provincia de Buenos Aires					
1996 Mayo	322 380 272	326 233	988	9 786 541	32,9
Junio	337 538 903	327 033	1 032	9 926 187	34,0
Julio	326 421 197	327 683	996	9 926 945	32,9
Agosto	336 525 672	327 683	1 027	10 085 551	33,4
Resto del país					
1996 Mayo	177 099 816	191 662	924	8 167 915	21,7
Junio	186 438 390	191 662	973	8 278 070	22,5
Julio	188 400 691	192 062	981	8 748 787	21,5
Agosto	195 637 360	192 062	1 019	8 869 413	22,1

**Cuadro 5. (continuación)**

**CADENAS GRANDES**

Periodo	Ventas totales en pesos	Superficie cubierta en m <sup>2</sup>	Ventas por m <sup>2</sup> en pesos	Número de operaciones	Ventas por operación en pesos
Total					
1996 Mayo	703 473 286	600 875	1 171	24 820 856	28,3
Junio	735 494 835	600 875	1 224	25 080 516	29,3
Julio	723 612 916	600 875	1 204	25 537 830	28,3
Agosto	741 806 385	600 875	1 235	25 508 005	29,1
Capital Federal					
1996 Mayo	241 370 938	140 224	1 721	9 154 526	26,4
Junio	249 360 577	140 224	1 778	9 154 723	27,2
Julio	247 139 887	140 224	1 762	9 197 206	26,9
Agosto	248 638 468	140 224	1 773	8 951 060	27,8
Resto del país					
1996 Mayo	462 102 348	460 651	1 003	15 666 330	29,5
Junio	486 134 258	460 651	1 055	15 925 793	30,5
Julio	476 473 029	460 651	1 034	16 340 624	29,2
Agosto	493 167 917	460 651	1 071	16 556 945	29,8

Cuadro 5. (conclusion)

CADENAS MEDIANAS

Periodo	Ventas totales en pesos	Superficie cubierta en m <sup>2</sup>	Ventas por m <sup>2</sup> en pesos	Número de operaciones	Ventas por operación en pesos
<b>Total</b>					
1996 Mayo	56 321 167	85 002	663	3 616 476	15,6
Junio	55 335 375	85 802	652	3 564 398	15,7
Julio	57 163 878	87 552	653	3 690 384	15,5
Agosto	61 667 625	93 355	661	3 891 657	15,8
<b>Capital Federal</b>					
1996 Mayo	18 943 427	27 758	682	1 328 350	14,3
Junio	18 092 340	27 758	652	1 285 934	14,1
Julio	18 815 019	28 458	661	1 355 276	13,9
Agosto	22 672 510	34 261	662	1 493 638	15,2
<b>Resto del país</b>					
1996 Mayo	37 377 740	57 244	653	2 288 126	16,3
Junio	37 843 035	58 044	652	2 278 464	16,6
Julio	38 348 859	59 094	649	2 335 108	16,4
Agosto	38 995 115	59 094	660	2 398 019	16,3

Percepciones de sector estadístico se incluyen en esta columna los 24 partidos de la provincia de Buenos Aires comprendidos en el Gran Buenos Aires. Cuando es posible, la información para estos partidos se presenta desagregada del resto del país.

Gráfico 3. Evolucion mensual del monto de las ventas por metro cuadrado, según tipo de cadena

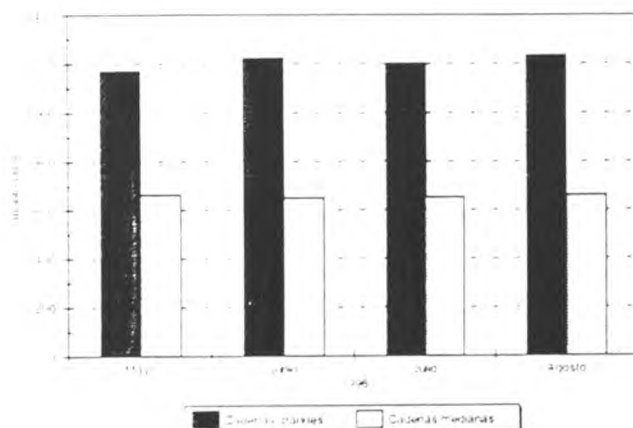
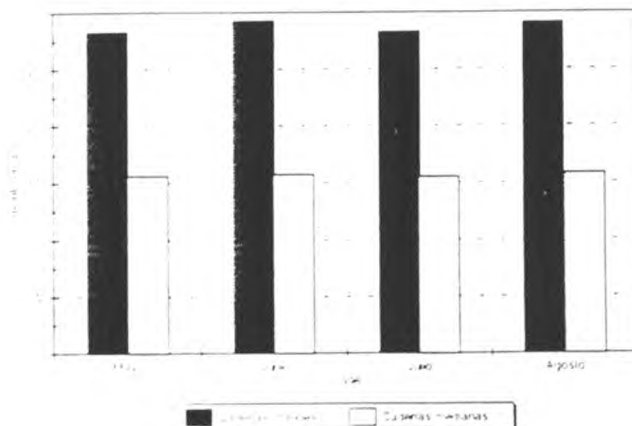


Gráfico 4. Evolucion mensual del monto de las ventas por operación, según tipo de cadena



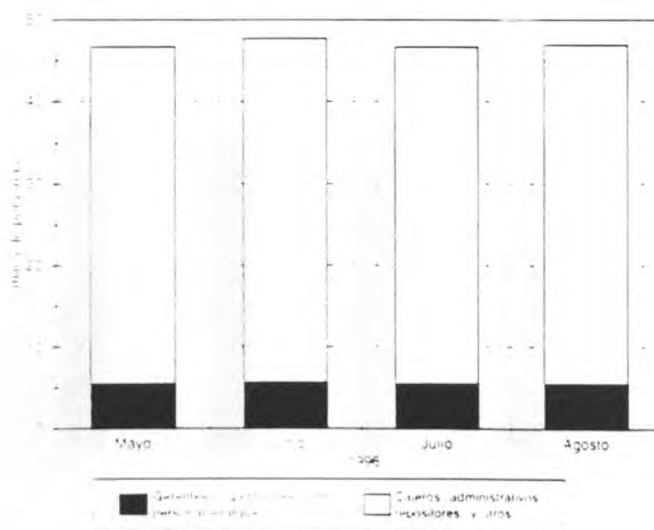
Cuadro 6. Compras por tipo de cadena

Periodo	Monto de las compras		
	Total	Cadenas grandes	Cadenas medianas
En pesos			
1996			
Mayo	676 950 186	629 157 922	47 792 264
Junio	600 069 185	555 477 050	44 592 135
Julio	653 177 114	602 963 925	50 213 189
Agosto	652 242 985	598 995 736	53 247 249
Acumulado 4 meses	2 582 439 470	2 386 594 633	195 844 837
Relacion ventas/compras	1 214	1 217	1 183

Cuadro 7. Personal ocupado asalariado, por categoría, según tipo de cadena

Periodo	Categorías		
	Total	Gerentes, supervisores y otro personal jerárquico	Cajeros, administrativos, repositorios y otros
Numero de personas			
Todas las cadenas			
1996			
Mayo	46 744	5 496	41 248
Junio	47 755	5 737	42 018
Julio	46 681	5 593	41 088
Agosto	46 989	5 662	41 327
Cadenas grandes			
1996			
Mayo	42 469	4 993	37 476
Junio	43 439	5 227	38 212
Julio	42 291	5 086	37 205
Agosto	42 369	5 118	37 251
Cadenas medianas			
1996			
Mayo	4 275	507	3 772
Junio	4 316	510	3 806
Julio	4 390	507	3 883
Agosto	4 620	544	4 076

Gráfico 5. Evolución mensual del personal ocupado, por categorías



**Cuadro 8.** Sueldos y salarios brutos y contribuciones patronales, por categoría, según tipo de cadena

Periodo	Categorías					
	Total		Gerentes, supervisores y otro personal jerárquico		Cajeros, administrativos repositores y otros	
	Sueldos y salarios brutos	Contribuciones patronales	Sueldos y salarios brutos	Contribuciones patronales	Sueldos y salarios brutos	Contribuciones patronales
En pesos						
Todas las cadenas						
1996 Mayo	38 230 476	8 567 974	11 815 734	2 668 597	26 384 742	5 899 377
Junio	57 730 814	12 500 055	17 479 289	3 591 366	40 251 525	8 908 689
Julio	38 078 607	8 849 161	13 479 062	3 077 628	24 599 545	5 771 533
Agosto	38 244 823	8 904 137	13 768 660	3 148 227	24 476 163	5 755 910
Cadenas grandes						
1996 Mayo	35 437 720	7 924 229	11 100 686	2 503 416	24 337 034	5 420 813
Junio	53 862 187	11 621 496	16 443 424	3 359 073	37 418 763	8 262 423
Julio	35 201 073	8 187 192	12 735 444	2 917 647	22 465 635	5 269 545
Agosto	35 068 366	8 195 863	12 827 524	2 953 971	22 240 842	5 241 892
Cadenas medianas						
1996 Mayo	2 762 756	643 745	715 048	165 181	2 047 708	478 564
Junio	3 868 627	878 559	1 035 865	232 293	2 832 762	646 266
Julio	2 877 528	661 969	743 618	159 981	2 133 910	501 988
Agosto	3 176 457	708 274	941 136	194 256	2 235 321	514 018

Incluye aguinaldo

**Cuadro 9.** Sueldos y salarios brutos promedio, por categoría, según tipo de cadena

Periodo	Categorías		
	Total	Gerentes, supervisores y otro personal jerárquico	Cajeros, administrativos, repositores y otros
	En pesos		
Todas las cadenas			
1996 Mayo	817	2 150	640
Junio	1 209	3 047	958
Julio	816	2 410	599
Agosto	814	2 432	592
Cadenas grandes			
1996 Mayo	834	2 223	649
Junio	1 240	3 146	979
Julio	832	2 504	604
Agosto	828	2 506	597
Cadenas medianas			
1996 Mayo	646	1 422	543
Junio	896	2 031	744
Julio	655	1 467	550
Agosto	688	1 730	548

El total de esta afectada por el 13,1% de...



## II. CUADROS DE LAS PRINCIPALES CARACTERÍSTICAS DEL SECTOR

## II. CUADROS DE LAS PRINCIPALES CARACTERÍSTICAS DEL SECTOR

**Nota:** La información presentada se refiere a las empresas de supermercados cuya administración central está ubicada en el Gran Buenos Aires, cualquiera sea la ubicación geográfica de las bocas de expendio.

**Cuadro 1.** Cantidad de bocas, superficie cubierta del área de ventas y monto de las ventas, por jurisdicción, según tipo de cadena y tamaño de las bocas  
Mayo de 1996

### TODAS LAS CADENAS

Tamaño de las bocas	Concepto	Gran Buenos Aires			
		Total	Capital Federal	24 partidos de la provincia de Buenos Aires	Resto del país
Todas las bocas	Numero de bocas	406	118	159	129
	Superficie en m <sup>2</sup>	685.877	167.982	326.233	191.662
	Superficie por boca en m <sup>2</sup>	1.689	1.424	2.052	1.486
	Monto de las ventas en \$	759.794.453	260.314.365	322.380.272	177.099.816
	Monto de ventas por boca en \$	1.871.415	2.206.054	2.027.549	1.372.867
	Monto de ventas por m <sup>2</sup> en \$	1.108	1.550	988	924
hasta 500 m <sup>2</sup>	Numero de bocas	113	34	52	27
	Superficie en m <sup>2</sup>	38.513	10.465	18.302	9.746
	Superficie por boca en m <sup>2</sup>	341	308	352	361
	Monto de las ventas en \$	34.261.636	10.266.325	14.391.606	9.603.705
	Monto de ventas por boca en \$	303.200	301.951	276.762	355.693
	Monto de ventas por m <sup>2</sup> en \$	890	981	786	985
501 a 1000 m <sup>2</sup>	Numero de bocas	123	40	45	38
	Superficie en m <sup>2</sup>	94.012	32.066	33.349	28.597
	Superficie por boca en m <sup>2</sup>	764	802	741	753
	Monto de las ventas en \$	108.338.765	52.843.343	31.039.707	24.455.715
	Monto de ventas por boca en \$	880.803	1.321.084	689.771	643.571
	Monto de ventas por m <sup>2</sup> en \$	1.152	1.648	931	855
1001 a 4000 m <sup>2</sup>	Numero de bocas	134	37	41	56
	Superficie en m <sup>2</sup>	218.289	65.554	65.125	87.610
	Superficie por boca en m <sup>2</sup>	1.629	1.772	1.588	1.564
	Monto de las ventas en \$	291.594.165	116.471.523	83.185.625	91.937.017
	Monto de ventas por boca en \$	2.176.076	3.147.879	2.028.918	1.641.732
	Monto de ventas por m <sup>2</sup> en \$	1.336	1.777	1.277	1.049
mas de 4000 m <sup>2</sup>	Numero de bocas	36	7	21	8
	Superficie en m <sup>2</sup>	335.063	59.897	209.457	65.709
	Superficie por boca en m <sup>2</sup>	9.307	8.557	9.974	8.214
	Monto de las ventas en \$	325.599.887	80.733.174	193.763.334	51.103.379
	Monto de ventas por boca en \$	9.044.441	11.533.311	9.226.825	6.387.922
	Monto de ventas por m <sup>2</sup> en \$	972	1.348	925	778

Cuadro 1. (continuación)

## CADENAS GRANDES

Tamaño de las bocas	Concepto	Total	Capital Federal	Resto del país <sup>1</sup>
Todas las bocas	Número de bocas	274	74	200
	Superficie en m	600 375	140 224	460 651
	Superficie por boca en m	2 170	1 395	2 303
	Monto de las ventas en \$	702 473 086	241 370 938	462 102 348
	Monto de ventas por boca en \$	2 567 421	3 261 769	2 310 512
	Monto de ventas por m en \$	1 171	1 721	1 003
hasta 500 m	Número de bocas	43	8	35
	Superficie en m	15 325	2 990	12 835
	Superficie por boca en m	368	374	367
	Monto de las ventas en \$	201 700 636	5 622 386	16 080 250
	Monto de ventas por boca en \$	469 304	702 798	459 436
	Monto de ventas por m en \$	13 371	1 880	1 253
501 a 1000 m	Número de bocas	81	29	52
	Superficie en m	62 602	23 623	38 979
	Superficie por boca en m	773	815	750
	Monto de las ventas en \$	83 313 742	48 566 941	41 346 801
	Monto de ventas por boca en \$	1 028 565	1 674 722	795 131
	Monto de ventas por m en \$	1 336	2 056	1 061
1001 a 4000 m	Número de bocas	111	30	84
	Superficie en m	187 385	53 714	133 671
	Superficie por boca en m	1 688	1 790	1 591
	Monto de las ventas en \$	266 257 021	106 448 437	159 808 584
	Monto de ventas por boca en \$	2 398 892	3 548 281	1 902 483
	Monto de ventas por m en \$	1 421	1 982	1 196
más de 4000 m	Número de bocas	36	7	29
	Superficie en m	335 063	59 897	275 166
	Superficie por boca en m	9 307	8 557	9 488
	Monto de las ventas en \$	325 539 387	80 733 174	244 866 713
	Monto de ventas por boca en \$	9 044 441	11 533 311	8 443 680
	Monto de ventas por m en \$	972	1 348	890

Cuadro 1. (conclusión)

## CADENAS MEDIANAS

Tamaño de las bocas	Concepto	Total	Capital Federal	Resto del país <sup>1</sup>
Todas las bocas	Número de bocas	132	44	88
	Superficie en m	85 002	27 758	57 244
	Superficie por boca en m	644	631	651
	Monto de las ventas en \$	56 021 167	18 943 427	37 377 740
	Monto de ventas por boca en \$	426 676	430 532	424 747
	Monto de ventas por m en \$	663	682	653
hasta 500 m <sup>2</sup>	Número de bocas	70	26	44
	Superficie en m	22 688	7 475	15 213
	Superficie por boca en m	324	288	346
	Monto de las ventas en \$	12 533 000	4 643 939	7 915 061
	Monto de ventas por boca en \$	179 414	178 613	179 888
	Monto de ventas por m en \$	654	621	520
501 a 1000 m	Número de bocas	42	11	31
	Superficie en m	31 410	8 443	22 967
	Superficie por boca en m	748	768	741
	Monto de las ventas en \$	18 425 023	4 276 402	14 148 621
	Monto de ventas por boca en \$	438 691	388 764	456 407
	Monto de ventas por m en \$	587	507	616
1001 a 4000 m	Número de bocas	20	7	13
	Superficie en m	90 904	11 840	19 064
	Superficie por boca en m	4 545	1 691	1 466
	Monto de las ventas en \$	25 337 144	10 023 086	15 314 058
	Monto de ventas por boca en \$	1 266 857	1 431 869	1 178 004
	Monto de ventas por m en \$	280	847	803
más de 4000 m	Número de bocas	-	-	-
	Superficie en m	-	-	-
	Superficie por boca en m	-	-	-
	Monto de las ventas en \$	-	-	-
	Monto de ventas por boca en \$	-	-	-
	Monto de ventas por m en \$	-	-	-

<sup>1</sup> Las bocas de la capital federal sólo se incluyen en esta columna si sus partidos de la provincia de Buenos Aires comprendidos en el Gran Buenos Aires. Cuando no es así, la información para estos partidos se presenta desagregada del resto del país.

**Cuadro 2.** Cantidad de bocas, disponibilidad de playas de estacionamiento y cantidad de cajas registradoras, por jurisdicción, según tipo de cadena y tamaño de las bocas  
Mayo de 1996

TODAS LAS CADENAS

Tamaño de las bocas	Concepto	Total	Gran Buenos Aires		
			Capital Federal	24 partidos de la provincia de Buenos Aires	Resto del país
Todas las bocas	Cantidad total de bocas	406	118	159	129
	Con playa de estacionamiento	215	49	101	65
	Sin playa de estacionamiento	191	69	58	64
	Cantidad total de cajas registradoras	6.447	1.986	2.539	1.922
	Con scanner	6.226	1.902	2.402	1.922
	Sin scanner	221	84	137	-
	Cajas registradoras por boca	16	17	16	15
	Ventas por caja registradora en \$	117.852	131.075	126.971	92.144
hasta 500 m	Cantidad total de bocas	113	34	52	27
	Con playa de estacionamiento	25	3	16	6
	Sin playa de estacionamiento	88	31	36	21
	Cantidad total de cajas registradoras	499	143	227	129
	Con scanner	414	138	147	129
	Sin scanner	85	5	80	-
	Cajas registradoras por boca	4	4	4	5
	Ventas por caja registradora en \$	68.661	71.792	63.399	74.447
501 a 1000 m	Cantidad total de bocas	123	40	45	38
	Con playa de estacionamiento	57	12	30	15
	Sin playa de estacionamiento	66	28	15	23
	Cantidad total de cajas registradoras	1.263	494	422	347
	Con scanner	1.186	459	380	347
	Sin scanner	77	35	42	-
	Cajas registradoras por boca	10	12	9	9
	Ventas por caja registradora en \$	85.779	106.970	73.554	70.478
1001 a 4000 m	Cantidad total de bocas	134	37	41	56
	Con playa de estacionamiento	37	27	34	36
	Sin playa de estacionamiento	37	10	7	20
	Cantidad total de cajas registradoras	2.764	914	771	1.079
	Con scanner	2.705	870	756	1.079
	Sin scanner	59	44	15	-
	Cajas registradoras por boca	21	25	19	19
	Ventas por caja registradora en \$	105.497	127.431	107.893	85.206
mas de 4000 m	Cantidad total de bocas	36	7	21	8
	Con playa de estacionamiento	36	7	21	8
	Sin playa de estacionamiento	-	-	-	-
	Cantidad total de cajas registradoras	1.921	435	1.119	367
	Con scanner	1.921	435	1.119	367
	Sin scanner	-	-	-	-
	Cajas registradoras por boca	53	62	53	46
	Ventas por caja registradora en \$	169.435	185.594	173.158	139.246

Cuadro 2. (continuación)

## CADENAS GRANDES

Tamaño de las bocas	Concepto	Total	Capital Federal	Resto del país <sup>1</sup>
Todas las bocas	Cantidad total de bocas	274	74	200
	Con playa de estacionamiento	162	37	125
	Sin playa de estacionamiento	112	37	75
	Cantidad total de cajas registradoras	5 560	1 697	3 863
	Con scanner	5 516	1 657	3 859
	Sin scanner	44	40	4
	Cajas registradoras por boca	20	23	19
	Ventas por caja registradora en \$	126 524	142 234	119 623
hasta 500 m	Cantidad total de bocas	43	8	35
	Con playa de estacionamiento	12	-	12
	Sin playa de estacionamiento	31	8	23
	Cantidad total de cajas registradoras	245	53	192
	Con scanner	241	53	188
	Sin scanner	4	-	4
	Cajas registradoras por boca	6	7	5
	Ventas por caja registradora en \$	88 582	106 083	83 751
501 a 1000 m	Cantidad total de bocas	81	29	52
	Con playa de estacionamiento	33	9	24
	Sin playa de estacionamiento	48	20	28
	Cantidad total de cajas registradoras	948	415	533
	Con scanner	948	415	533
	Sin scanner	-	-	-
	Cajas registradoras por boca	12	14	10
	Ventas por caja registradora en \$	94 846	117 029	77 574
1001 a 4000 m	Cantidad total de bocas	114	30	84
	Con playa de estacionamiento	81	21	60
	Sin playa de estacionamiento	33	9	24
	Cantidad total de cajas registradoras	2446	794	1652
	Con scanner	2406	754	1652
	Sin scanner	40	40	-
	Cajas registradoras por boca	21	26	20
	Ventas por caja registradora en \$	108 854	134 066	96 736
mas de 4000 m	Cantidad total de bocas	36	7	29
	Con playa de estacionamiento	36	7	29
	Sin playa de estacionamiento	-	-	-
	Cantidad total de cajas registradoras	1921	435	1486
	Con scanner	1921	435	1486
	Sin scanner	-	-	-
	Cajas registradoras por boca	53	62	51
	Ventas por caja registradora en \$	169 495	185 594	164 782

Cuadro 2. (conclusion)

## CADENAS MEDIANAS

Tamaño de las bocas	Concepto	Total	Capital Federal	Resto del país <sup>1</sup>
Todas las bocas	Cantidad total de bocas	132	44	88
	Con playa de estacionamiento	53	12	41
	Sin playa de estacionamiento	79	32	47
	Cantidad total de cajas registradoras	887	289	598
	Con scanner	710	245	465
	Sin scanner	177	44	133
	Cajas registradoras por boca	7	7	7
	Ventas por caja registradora en \$	63.496	65.548	62.505
hasta 500 m	Cantidad total de bocas	70	26	44
	Con playa de estacionamiento	13	3	10
	Sin playa de estacionamiento	57	23	34
	Cantidad total de cajas registradoras	254	90	164
	Con scanner	173	85	88
	Sin scanner	81	5	76
	Cajas registradoras por boca	4	3	4
	Ventas por caja registradora en \$	49.445	51.599	48.263
501 a 1000 m	Cantidad total de bocas	42	11	31
	Con playa de estacionamiento	24	3	21
	Sin playa de estacionamiento	18	8	10
	Cantidad total de cajas registradoras	315	79	236
	Con scanner	238	44	194
	Sin scanner	77	35	42
	Cajas registradoras por boca	8	7	8
	Ventas por caja registradora en \$	58.492	54.132	59.952
1001 a 4000 m	Cantidad total de bocas	20	7	13
	Con playa de estacionamiento	16	6	10
	Sin playa de estacionamiento	4	1	3
	Cantidad total de cajas registradoras	318	120	198
	Con scanner	299	116	183
	Sin scanner	19	4	15
	Cajas registradoras por boca	16	17	15
	Ventas por caja registradora en \$	79.677	83.526	77.344
mas de 4000 m	Cantidad total de bocas	-	-	-
	Con playa de estacionamiento	-	-	-
	Sin playa de estacionamiento	-	-	-
	Cantidad total de cajas registradoras	-	-	-
	Con scanner	-	-	-
	Sin scanner	-	-	-
	Cajas registradoras por boca	-	-	-
	Ventas por caja registradora en \$	-	-	-

<sup>1</sup> Por razones de secreto estadístico se incluyen en esta columna los 24 partidos de la provincia de Buenos Aires comprendidos en el Gran Buenos Aires. Cuando es posible, la información para estos partidos se presenta desagregada del resto del país.

**Cuadro 3. Total de personal ocupado asalariado, por jurisdicción, según tipo de local y categoría del personal**  
Mayo 1996

TODAS LAS CADENAS

Tipo de local	Categoría del personal	Total	Capital Federal		Resto del país <sup>1</sup>
			Numero		
Total	Personal ocupado total	46 744	17 411		29 333
	Personal jerárquico	5 496	1 938		3 558
	Personal operativo	41 248	15 473		25 775
Bocas de venta	Personal ocupado total	43 624	15 798		27 826
	Personal jerárquico	4 438	1 425		3 013
	Personal operativo	39 186	14 373		24 813
Administraciones centrales y depósitos	Personal ocupado total	3 120	1 613		1 507
	Personal jerárquico	1 058	513		545
	Personal operativo	2 062	1 100		962

<sup>1</sup> Las zonas de censos estadístico se incluyen en esta columna los 24 partidos de la provincia de Buenos Aires comprendidos en el Gran Buenos Aires. Cuando es posible, la información para estos partidos se presenta desagregada del resto del país.

**Cuadro 4. Personal ocupado asalariado en bocas de ventas, por jurisdicción, según tipo de cadena, tamaño de las bocas y categoría del personal**  
Mayo 1996

TODAS LAS CADENAS

Tamaño de las bocas	Categoría del personal	Total	Gran Buenos Aires			Resto del país
			Capital Federal	24 partidos de la provincia de Buenos Aires		
		Numero				
Todas las bocas	Personal ocupado total	43 624	15 798	16 981		10 845
	Personal ocupado total por boca	107	134	107		84
	Personal jerárquico	4 438	1 425	1 873		1 140
	Personal jerárquico por boca	11	12	12		9
	Personal operativo	39 186	14 373	15 108		9 705
	Personal operativo por boca	97	122	95		75
hasta 500 m	Personal ocupado total	2 521	777	1 063		681
	Personal ocupado total por boca	22	23	20		25
	Personal jerárquico	216	98	60		58
	Personal jerárquico por boca	2	3	1		2
	Personal operativo	2 305	679	1 003		623
	Personal operativo por boca	20	20	19		23
501 a 1000 m	Personal ocupado total	7 517	3 589	2 105		1 823
	Personal ocupado total por boca	61	90	47		48
	Personal jerárquico	730	340	175		215
	Personal jerárquico por boca	6	9	4		6
	Personal operativo	6 787	3 249	1 930		1 608
	Personal operativo por boca	55	81	43		42
1001 a 4000 m	Personal ocupado total	18 283	7 641	4 883		5 759
	Personal ocupado total por boca	136	207	119		103
	Personal jerárquico	1 774	608	536		630
	Personal jerárquico por boca	13	16	13		11
	Personal operativo	16 509	7 033	4 347		5 129
	Personal operativo por boca	123	190	106		92
más de 4000 m	Personal ocupado total	15 303	3 791	8 930		2 582
	Personal ocupado total por boca	425	542	425		323
	Personal jerárquico	1 718	379	1 102		237
	Personal jerárquico por boca	48	54	52		30
	Personal operativo	13 585	3 412	7 828		2 345
	Personal operativo por boca	377	487	373		293



Cuadro 4. (continuación)

## CADENAS GRANDES

Tamaño de las bocas	Categoría del personal	Total	Capital Federal	Resto del país <sup>1</sup>
			Numero	
Todas las bocas	Personal ocupado total	39 617	14 358	25 259
	Personal ocupado total por boca	145	194	126
	Personal jerárquico	14 016	1 239	2 777
	Personal jerárquico por boca	15	17	14
	Personal operativo	25 601	13 119	22 482
	Personal operativo por boca	130	177	112
hasta 500 m	Personal ocupado total	11 561	402	1 159
	Personal ocupado total por boca	36	50	33
	Personal jerárquico	140	53	87
	Personal jerárquico por boca	3	7	2
	Personal operativo	11 421	349	1 072
	Personal operativo por boca	33	44	31
501 a 1000 m	Personal ocupado total	8 238	3 322	2 916
	Personal ocupado total por boca	77	115	56
	Personal jerárquico	637	314	323
	Personal jerárquico por boca	8	11	6
	Personal operativo	5 601	3 008	2 593
	Personal operativo por boca	69	104	50
1001 a 4000 m	Personal ocupado total	16 515	6 843	9 672
	Personal ocupado total por boca	145	228	115
	Personal jerárquico	14 521	493	1 028
	Personal jerárquico por boca	13	16	12
	Personal operativo	14 394	6 350	8 644
	Personal operativo por boca	132	212	103
mas de 4000 m	Personal ocupado total	15 303	3 791	11 512
	Personal ocupado total por boca	425	542	397
	Personal jerárquico	1 718	379	1 339
	Personal jerárquico por boca	48	54	46
	Personal operativo	13 585	3 412	10 173
	Personal operativo por boca	377	487	351

Cuadro 4. (continuación)

## CADENAS MEDIANAS

Tamaño de las bocas	Categoría del personal	Total	Capital Federal	Resto del país <sup>1</sup>
			Numero	
Todas las bocas	Personal ocupado total	4 007	1 440	2 567
	Personal ocupado total por boca	30	33	29
	Personal jerárquico	422	186	236
	Personal jerárquico por boca	3	4	3
	Personal operativo	3 585	1 254	2 331
	Personal operativo por boca	27	29	26
hasta 500 m <sup>2</sup>	Personal ocupado total	960	375	585
	Personal ocupado total por boca	14	14	13
	Personal jerárquico	76	45	31
	Personal jerárquico por boca	1	2	1
	Personal operativo	884	330	554
	Personal operativo por boca	13	13	13
501 a 1000 m <sup>2</sup>	Personal ocupado total	1 279	267	1 012
	Personal ocupado total por boca	30	24	33
	Personal jerárquico	93	26	67
	Personal jerárquico por boca	2	2	2
	Personal operativo	1 186	241	945
	Personal operativo por boca	19	22	30
1001 a 4000 m <sup>2</sup>	Personal ocupado total	1 768	798	970
	Personal ocupado total por boca	88	114	75
	Personal jerárquico	250	115	138
	Personal jerárquico por boca	13	16	11
	Personal operativo	1 515	683	832
	Personal operativo por boca	76	98	64
mas de 4000 m <sup>2</sup>	Personal ocupado total	-	-	-
	Personal ocupado total por boca	-	-	-
	Personal jerárquico	-	-	-
	Personal jerárquico por boca	-	-	-
	Personal operativo	-	-	-
	Personal operativo por boca	-	-	-

<sup>1</sup> Por razones de seriedad estadística se incluyen en esta columna los 24 partidos de la provincia de Buenos Aires comprendidos en el Gran Buenos Aires. Cuando es por pie, la información para estos partidos se presenta desagregada del resto del país.