



# Encuesta de Supermercados

## SÍNTESIS DE LOS RESULTADOS

### • Setiembre de 2002: Resultados anticipados

El anticipo de resultados del mes de setiembre de 2002 indica que en ese mes las ventas desestacionalizadas a precios constantes se redujeron 1,5% con respecto de agosto de 2002. Además, la tendencia ciclo disminuyó 1,7% con relación al mes anterior. Por otro lado, la evolución interanual de las ventas desestacionalizadas a precios constantes de setiembre de 2002 con relación a igual mes del año anterior registró una variación negativa de 31,1%.

Las ventas a precios corrientes alcanzaron a \$1.265,7 millones. Esto significa una baja de 5,2% con respecto a agosto de 2002 y un aumento de 18,7% con relación a igual mes del año anterior (ver pág. 3).

Con esta estimación para el mes de setiembre de 2002, las ventas a precios corrientes de los primeros nueve meses de 2002 aumentaron 8,4% con respecto a las ventas corrientes de los primeros nueve meses de 2001 (ver pág. 3).

### • Agosto de 2002: Datos completos

En el mes de agosto de 2002 las ventas desestacionalizadas a precios constantes se redujeron 5,1% con respecto de julio de 2002. Además, la tendencia ciclo disminuyó 2,5% con relación al mes anterior. Por otro lado, la variación interanual de las ventas desestacionalizadas a precios constantes de agosto de 2002 con relación a igual mes del año anterior registró una variación negativa de 32,3%.

Las ventas a precios corrientes en el mes de agosto de 2002 de las 75 cadenas relevadas alcanzaron a \$1.334,6 millones, lo que representa una baja de 3,8% con relación al mes de julio de 2002.

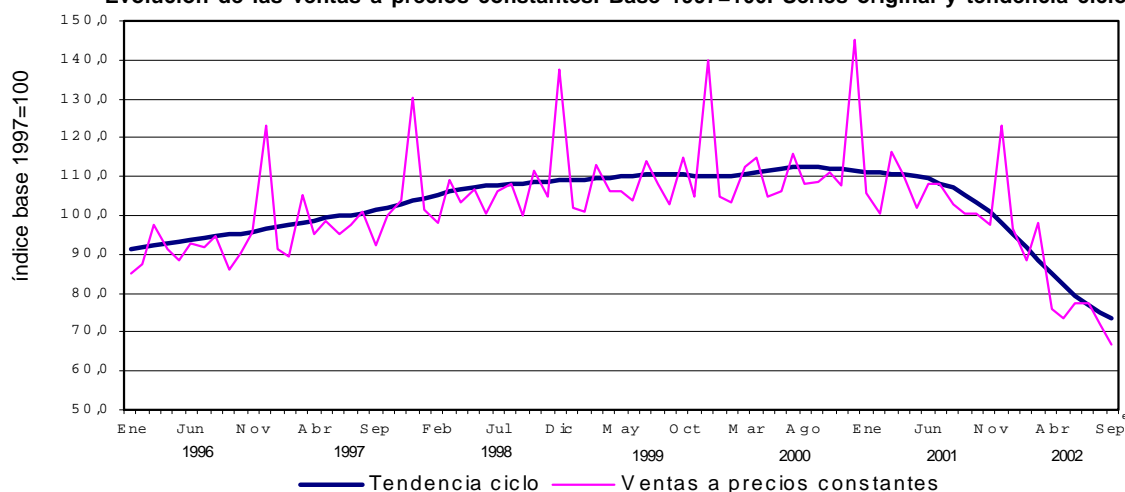
Por otra parte, las ventas a precios corrientes de agosto de 2002 aumentaron 21,9% con respecto a agosto de 2001.

De esta manera, las ventas a precios corrientes de los primeros ocho meses de 2002 se acrecentaron 7,2% con respecto a los primeros ocho meses del año 2001. (ver pág.11)

### Ventas a precios promedio de 1997 Series desestacionalizada y tendencia ciclo Variaciones porcentuales

Período	Variación porcentual		
	respecto al período anterior		respecto a igual período del año anterior
	Desestacionalizada	Tendencia Ciclo	Desestacionalizada
2000 Ene	-2,9	0,0	3,6
Feb	0,9	0,2	-0,1
Mar	2,1	0,4	1,9
Abr	1,6	0,5	3,1
May	0,6	0,4	4,2
Jun	-0,6	0,4	2,5
Jul	0,1	0,2	1,5
Ago	0,6	0,1	1,7
Set	4,4	-0,1	2,0
Oct	-1,3	-0,3	0,8
Nov	-0,2	-0,3	2,7
Dic	-1,7	-0,3	-0,4
2001 Ene	1,8	-0,3	4,5
Feb	-4,4	-0,2	-1,0
Mar	2,8	-0,2	-0,4
Abr	0,6	-0,2	-1,3
May	-0,5	-0,4	-2,5
Jun	-0,5	-0,6	-2,4
Jul	-2,8	-1,0	-5,2
Ago	0,2	-1,3	-5,6
Set	-3,3	-1,6	-9,1
Oct	-1,9	-2,0	-9,7
Nov	-1,4	-2,2	-10,8
Dic	-7,2	-2,7	-15,7
2002 Ene	8,7	-3,0	-10,0
Feb	-7,8	-3,5	-13,3
Mar	-5,6	-3,6	-20,3
Abr	-9,1	-3,8	-28,0
May	-0,5	-3,9	-28,0
Jun	-2,0	-3,5	-29,1
Jul	-2,0	-3,0	-28,5
Ago	-5,1	-2,5	-32,3
Set*	-1,5	-1,7	-31,1

Evolución de las ventas a precios constantes. Base 1997=100. Series original y tendencia ciclo



## CONTENIDO

Página

### ENCUESTA DE SUPERMERCADOS

SÍNTESIS DE RESULTADOS	1
ANTICIPO DE LOS RESULTADOS - SETIEMBRE DE 2002	3
ANÁLISIS DE LOS RESULTADOS DE AGOSTO DE 2002	4
SÍNTESIS METODOLÓGICA	24

### CUADROS Y GRÁFICOS DE LA EVOLUCIÓN MENSUAL DEL SECTOR

<b>Cuadro 1.</b> Ventas a precios corrientes, ventas por m <sup>2</sup> a precios corrientes y a precios constantes. Evolución mensual según tipo de cadena	9
<b>Cuadro 2.</b> Ventas a precios corrientes y ventas por m <sup>2</sup> a precios corrientes. Variaciones respecto a períodos anteriores, según tipo de cadena	11
<b>Cuadro 3.</b> Ventas a precios corrientes por jurisdicción, según grupos de artículos. Agosto de 2002	11
<b>Cuadro 4.</b> Ventas a precios corrientes por grupos de artículos, según jurisdicción	13
<b>Cuadro 5.</b> Ventas, ventas por boca, ventas por m <sup>2</sup> y ventas por operación a precios corrientes, según jurisdicción	16
<b>Cuadro 6.</b> Personal ocupado asalariado, por categoría	18
<b>Cuadro 7.</b> Sueldos y salarios brutos y contribuciones patronales, por categoría	18
<b>Cuadro 8.</b> Sueldos y salarios brutos promedio, por categoría	18
<b>Cuadro 9.</b> Cantidad de cadenas relevadas, por tipo de cadena	19
<b>Cuadro 10.</b> Evolución de los índices de ventas a precios constantes sin desestacionalizar. Índice base 1997=100.	20
<b>Cuadro 11.</b> Variación interanual de los índices de ventas a precios constantes sin desestacionalizar. Índice base 1997=1000	20
<b>Cuadro 12.</b> Evolución de los índices de precios implícitos de la Encuesta de Supermercados. Índice base 1997=100	21
<b>Cuadro 13.</b> Variación interanual de los índices de precios implícitos de la Encuesta de Supermercados. Índice base 1997=1000	21
<b>Cuadro 14.</b> Ventas de supermercados. Series a precios corrientes, a precios constantes, desestacionalizada a precios constantes, tendencia y sus variaciones. Índice base 1997=100.	22
<b>Gráfico 1.</b> Ventas por m <sup>2</sup> a precios constantes según tipo de cadena	10
<b>Gráfico 2.</b> Composición porcentual de las ventas a precios corrientes, por grupos de artículos. Agosto de 2002	16
<b>Gráfico 3.</b> Evolución mensual del personal ocupado	18
<b>Gráfico 4.</b> Precios y cantidades, variación porcentual respecto a igual período del año anterior	20

Este relevamiento, de periodicidad mensual, es representativo de la actividad de una nómina de empresas de supermercados que cuentan por lo menos con alguna boca de expendio cuya superficie de ventas supere los 300 m<sup>2</sup>.

En esta Información de Prensa se difunden los datos completos del mes de Agosto de 2002 correspondientes a la actividad de 75 cadenas. Además, a partir de un relevamiento complementario que se realiza a las 29 principales cadenas, que representan aproximadamente 97% del total de las ventas, se brindan resultados anticipados del mes de Setiembre de 2002.

Los datos que aquí se presentan tienen carácter de provisionarios, dado que la información se recopila y actualiza permanentemente, pudiendo ser modificados de acuerdo con nueva información suministrada por las empresas.

#### Signos convencionales

- \* Dato provisorio
- Dato igual a cero
- Dato ínfimo, menos de la mitad del último dígito mostrado
- . Dato no registrado
- ... Dato no disponible a la fecha de presentación de los resultados
- /// Dato que no corresponde presentar debido a la naturaleza de las cosas o del cálculo
- s Dato confidencial por aplicación de las reglas del secreto estadístico
- e Dato estimado por extrapolación, proyección o imputación

Los 24 partidos de la provincia de Buenos Aires comprenden: Almirante Brown, Avellaneda, Berazategui, Esteban Echeverría, Ezeiza, Florencio Varela, General San Martín, Hurlingham, Ituzaingó, José C. Paz, La Matanza, Lanús, Lomas de Zamora, Malvinas Argentinas, Merlo, Moreno, Morón, Quilmes, San Fernando, San Isidro, San Miguel, Tigre, Tres de Febrero y Vicente López.

## ANTICIPO DE LOS RESULTADOS - Setiembre de 2002

La estimación realizada a partir de la expansión de los resultados observados en las 29 cadenas relevadas que cubren aproximadamente el 97% de las ventas, indica que en el mes de setiembre de 2002 las ventas a precios corrientes de todas las cadenas comprendidas en la encuesta alcanzaron a \$ 1.265,7 millones.

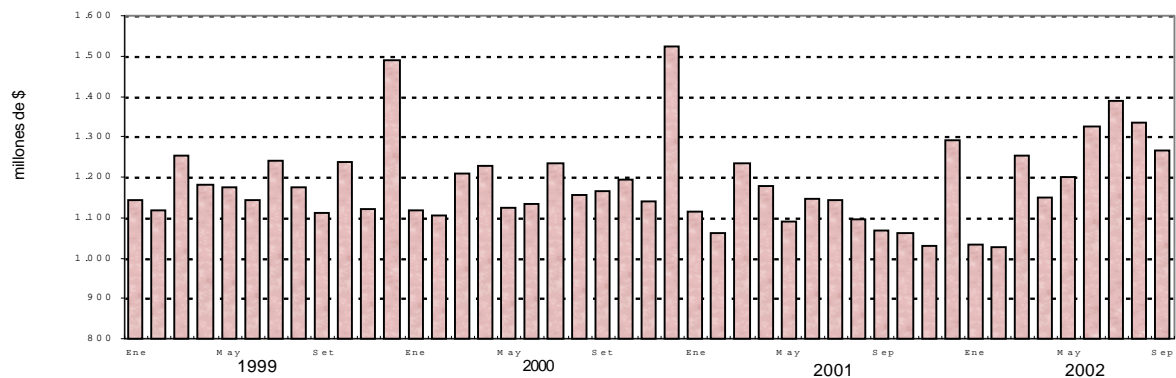
Las ventas a precios corrientes registran un aumento de 18,7% con respecto a igual mes del año anterior, y una baja de 5,2% con relación a agosto de 2002.

Por otra parte, las ventas a precios corrientes de los primeros nueve meses de 2002 aumentaron 8,4% con respecto a las ventas totales de los primeros nueve meses de 2001.

### Evolución de las ventas a precios corrientes

Período	Ventas en millones de \$	Variación porcentual			
		respecto al período anterior	respecto a igual período del año anterior	del acumulado desde enero hasta cada mes del año respecto a igual período del año anterior	
1996	12.609,6	///	///	///	
1997	13.377,4	6,1	///	///	
1998	14.592,1	9,1	///	///	
1999	14.389,9	-1,4	///	///	
2000	14.339,5	-0,4	///	///	
2001	13.508,1	-5,8	///	///	
2000	Ene	1.118,7	-25,1	-2,0	-2,0
	Feb	1.105,6	-1,2	-1,1	-1,6
	Mar	1.210,1	9,5	-3,4	-2,2
	Abr	1.229,5	1,6	4,2	-0,6
	May	1.124,8	-8,5	-4,3	-1,3
	Jun	1.135,4	0,9	-0,7	-1,2
	Jul	1.235,8	8,8	-0,5	-1,1
	Ago	1.157,3	-6,4	-1,4	-1,2
	Set	1.164,1	0,6	4,6	-0,6
	Oct	1.192,9	2,5	-3,6	-0,9
	Nov	1.141,6	-4,3	1,8	-0,6
	Dic	1.523,8	33,5	2,2	-0,4
2001	Ene	1.114,8	-26,8	-0,3	-0,3
	Feb	1.060,2	-4,9	-4,1	-2,2
	Mar	1.233,5	16,3	1,9	-0,8
	Abr	1.178,3	-4,5	-4,2	-1,7
	May	1.089,4	-7,5	-3,2	-1,9
	Jun	1.145,2	5,1	0,9	-1,5
	Jul	1.144,4	-0,1	-7,4	-2,4
	Ago	1.094,6	-4,4	-5,4	-2,8
	Set	1.066,2	-2,6	-8,4	-3,4
	Oct	1.060,9	-0,5	-11,1	-4,2
	Nov	1.028,6	-3,1	-9,9	-4,7
	Dic	1.292,0	25,6	-15,2	-5,8
2002	Ene	1.034,5	-19,9	-7,2	-7,2
	Feb	1.026,4	-0,8	-3,2	-5,2
	Mar	1.253,5	22,1	1,6	-2,8
	Abr	1.149,0	-8,3	-2,5	-2,7
	May	1.200,1	4,5	10,2	-0,2
	Jun	1.326,1	10,5	15,8	2,5
	Jul	1.387,8	4,6	21,3	5,2
	Ago	1.334,6	-3,8	21,9	7,2
	Set*	1.265,7	-5,2	18,7	8,4

### Evolución mensual de las ventas a precios corrientes



## ANALISIS DE LOS RESULTADOS DE AGOSTO DE 2002

Las ventas a precios corrientes del mes de agosto de 2002 totalizaron \$1.334,6 millones. De ese total corresponden \$1.108,1 millones (lo que representa 83,0%) a las cadenas grandes y \$226,5 millones (es decir 17,0%) a las medianas<sup>1</sup>.

Con relación a agosto de 2001, las ventas a precios corrientes aumentaron 21,9%. En el caso de las cadenas grandes, se observa una suba de 18,5%, en tanto que en las cadenas medianas se verificó un aumento de 42,1%.

Las ventas a precios corrientes por metro cuadrado son mayores

en las cadenas grandes en relación con las medianas (\$688 y \$581 respectivamente).

El valor promedio de cada venta para el conjunto de cadenas es de \$22,0. Del análisis de su desagregación por jurisdicción, del monto de ventas por m<sup>2</sup> y del número de operaciones por m<sup>2</sup> se derivan importantes diferencias que reflejan la existencia de diversas modalidades de compra por parte de la población y las distintas características de las bocas de expendio en lo referido a tamaño, ubicación y oferta de productos.

### Ventosa precios corrientes por operación , ventas a precios corrientes por m<sup>2</sup> y número de operaciones por m<sup>2</sup>, por jurisdicción. Agosto de 2002

Jurisdicción	Ventas por operación en \$	Ventas por m <sup>2</sup> en \$	Número de operaciones por m <sup>2</sup>
Total del País	22,0	666	30,3
Ciudad de Buenos Aires	25,3	936	37,0
24 partidos de la provincia de Buenos Aires	27,4	640	23,3
Resto de Buenos Aires	19,2	474	24,7
Córdoba	20,0	636	31,7
Chubut	19,3	966	49,9
Entre Ríos	18,7	432	23,2
Mendoza	14,6	764	52,5
Neuquén	24,3	530	21,8
Santa Fe	19,1	530	27,8
Tucumán	22,4	901	40,3
Otras provincias del Norte <sup>1</sup>	16,8	522	31,1
Otras provincias del Centro y del Oeste <sup>2</sup>	19,4	688	35,4
Otras provincias del Sur <sup>3</sup>	17,9	945	52,9

<sup>1</sup> Comprende las provincias de Corrientes, Chaco, Formosa, Jujuy, Misiones, Salta y Santiago del Estero

<sup>2</sup> Comprende las provincias de Catamarca, La Rioja, San Juan y San Luis.

<sup>3</sup> Comprende las provincias de La Pampa, Río Negro, Santa Cruz y Tierra del Fuego.

En el siguiente cuadro se puede observar la evolución mensual de las ventas a precios corrientes desagregadas por grupos de artículos, tomando como base = 100 el año 1997.

### Evolución mensual de las ventas a precios corrientes por grupos de artículos. Base 1997 = 100

Período	Total	Alimentos y bebidas	Artículos de limpieza y perfumería	Indumentaria, calzado y textiles para el hogar	Electrónicos y artículos para el hogar	Otros
1997	100,0	100,0	100,0	100,0	100,0	100,0
1998	109,1	107,7	107,8	108,4	117,4	116,5
1999	107,6	106,2	106,8	103,4	110,1	117,9
2000	107,2	109,8	105,1	92,7	86,7	107,6
2001	101,0	103,1	99,0	83,1	78,7	106,5
2001 Ene	100,0	99,2	103,6	86,2	97,2	105,8
Feb	95,1	96,0	97,9	77,7	72,4	101,5
Mar	110,6	110,9	111,9	102,1	81,5	123,6
Abr	105,7	109,4	102,6	91,9	80,7	102,1
May	97,7	101,4	93,6	89,7	71,1	94,8
Jun	102,7	106,1	96,7	95,7	78,5	103,0
Jul	102,7	105,3	96,3	94,2	83,8	106,5
Ago	98,2	101,4	93,6	69,5	65,6	108,6
Set	95,6	99,0	95,5	61,5	73,5	95,9
Oct	95,2	97,0	94,4	70,7	86,4	96,8
Nov	92,3	93,4	94,5	65,4	68,2	101,9
Dic	115,9	117,8	107,5	92,7	86,3	137,1
2002 Ene	92,8	92,2	98,7	58,5	97,2	97,5
Feb	92,1	93,5	98,5	61,9	71,4	93,4
Mar	112,4	114,3	120,3	74,0	90,5	112,6
Abr	103,1	107,5	109,7	59,8	67,2	96,5
May	107,7	112,6	113,4	61,7	80,8	95,4
Jun	119,0	125,5	120,8	74,7	86,3	104,4
Jul	124,5	133,6	124,7	68,9	72,5	108,3
Ago	119,7	129,1	116,7	58,4	57,0	113,3

<sup>1</sup> Se consideran cadenas grandes aquellas que facturan habitualmente más de \$20 millones por mes. Las cadenas medianas son las que facturan hasta dicho valor.

Si se comparan las ventas a precios corrientes de agosto de 2002 con relación a agosto de 2001 se observan disminuciones en las ventas de Indumentaria, calzado y textiles para el hogar (16,0%) y Electrónicos y artículos para el hogar (13,1%). Asimismo, se observan aumentos en las ventas de Alimentos y bebidas (27,3%); Artículos de limpieza y perfumería (24,7%) y Otros (4,3%).

Por otra parte, en lo que respecta a la dispersión de los datos, se observa que las series más estables son Artículos de limpieza y perfumería y Alimentos y bebidas. Como contrapartida las otras series presentan niveles de dispersión mayores, con picos importantes en diciembre de cada año.

El personal ocupado en el mes de agosto de 2002 alcanzó a 92.655 personas. Si se compara con el personal ocupado en julio de 2002 se verifica una reducción de 673 personas, equivalente a 0,7%. Con respecto a agosto de 2001, el personal ocupado disminuyó 4.412 personas, equivalente a 4,5%.

El salario bruto promedio en el mes de agosto de 2002 fue de \$1.685 para los gerentes, supervisores y otro personal

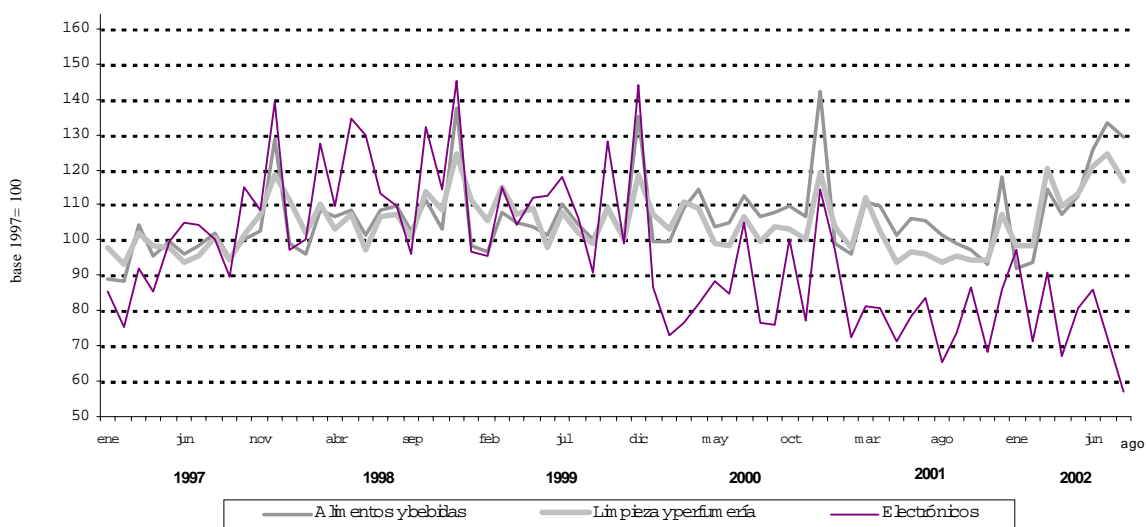
jerárquico y de \$629 para los cajeros, administrativos, reposidores y otros.

En el mes agosto de 2002 se relevaron 75 empresas (cadenas de supermercados). De acuerdo con el monto de ventas se pueden distinguir 11 cadenas grandes (son aquellas que facturan más de \$20 millones por mes) y 64 cadenas medianas (son aquellas que facturan hasta \$20 millones por mes).

Al conjunto de empresas les corresponden 1.310 bocas de expendio en todo el país, cubriendo un total de 2.002.752m<sup>2</sup>. Si se compara con agosto de 2001 se observa una reducción de 42 bocas y una baja de 11.548 m<sup>2</sup> de la superficie de los salones de ventas.

Con la finalidad de determinar el nivel de cobertura en cada provincia de este relevamiento, se ha calculado para el mes de agosto de 2001, en base a la información de publicaciones especializadas, la representatividad de las empresas que conforman esta encuesta en términos de superficie de los salones de ventas de las empresas informantes sobre el total de la superficie existente en cada jurisdicción.

### Evolución mensual de las ventas a precios corrientes por grupos de artículos



### Nivel de cobertura del relevamiento en términos de superficie de los salones de ventas Agosto de 2001

Jurisdicción	Nivel de cobertura
	%
Total del País	76,2
Ciudad de Buenos Aires	98,0
24 partidos de la provincia de Buenos Aires	90,8
Resto de Buenos Aires	66,1
Córdoba	59,0
Chubut	85,3
Entre Ríos	51,7
Mendoza	92,8
Neuquén	76,0
Santa Fe	56,5
Tucumán	89,3
Otras provincias del Norte	63,9
Otras provincias del Centro y del Oeste	79,2
Otras provincias del Sur	58,1



**CUADROS Y GRÁFICOS DE LA  
EVOLUCIÓN MENSUAL DEL SECTOR**





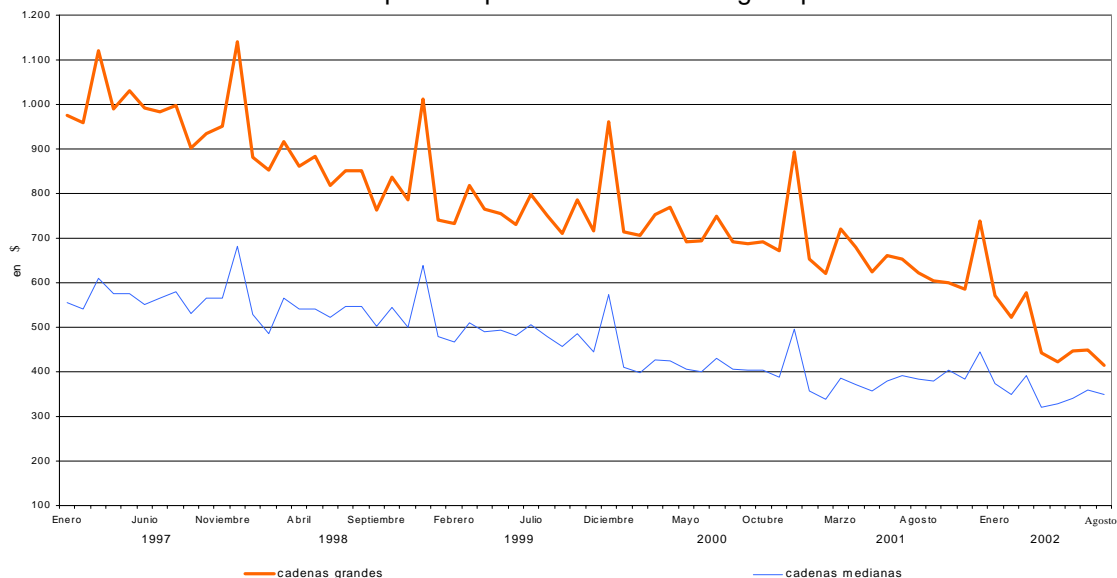
**Cuadro 1. Ventas a precios corrientes y ventas por m<sup>2</sup> a precios corrientes y a precios constantes.**  
Evolución mensual según tipo de cadena

Período	Ventas a precios corrientes		Ventas por m <sup>2</sup>			
	Monto en miles de pesos	Índice base 1997 = 100	a precios corrientes		a precios constantes	
			Monto en pesos	Índice base 1997 = 100	Monto en pesos	Índice base 1997 = 100
<b>Todas las cadenas</b>						
1996	12.609.618	94,3	992	111,8	966	108,9
1997	13.377.441	100,0	887	100,0	887	100,0
1998	14.592.135	109,1	798	89,9	785	88,4
1999	14.389.922	107,6	692	78,0	706	79,5
2000	14.339.548	107,2	629	70,9	656	74,0
2001	13.508.069	101,0	559	63,0	588	66,3
<b>1996</b> Enero	948.955	85,1	955	107,7	934	105,3
Febrero	969.488	87,0	964	108,7	950	107,1
Marzo	1.090.549	97,8	1.074	121,1	1.050	118,3
Abril	1.022.169	91,7	995	112,2	970	109,3
Mayo	995.778	89,3	954	107,5	929	104,7
Junio	1.038.968	93,2	994	112,1	970	109,3
Julio	1.035.951	92,9	989	111,5	957	107,9
Agosto	1.064.349	95,5	1.004	113,2	980	110,4
Setiembre	974.725	87,4	912	102,8	879	99,1
Octubre	1.024.588	91,9	934	105,3	902	101,7
Noviembre	1.072.683	96,2	959	108,1	936	105,5
Diciembre	1.371.415	123,0	1.165	131,3	1.146	129,1
<b>1997</b> Enero	1.012.608	90,8	855	96,4	858	96,8
Febrero	1.000.179	89,7	845	95,3	844	95,2
Marzo	1.172.062	105,1	980	110,5	982	110,7
Abril	1.058.967	95,0	877	98,9	878	99,0
Mayo	1.101.202	98,8	912	102,8	910	102,6
Junio	1.069.056	95,9	880	99,2	876	98,7
Julio	1.090.725	97,8	877	98,9	874	98,6
Agosto	1.133.105	101,6	896	101,0	890	100,3
Septiembre	1.034.426	92,8	812	91,5	806	90,9
Octubre	1.114.832	100,0	844	95,1	842	95,0
Noviembre	1.149.640	103,1	850	95,8	854	96,3
Diciembre	1.440.639	129,2	1.017	114,6	1.027	115,8
<b>1998</b> Enero	1.127.049	101,1	791	89,2	794	89,5
Febrero	1.094.102	98,1	765	86,2	763	86,1
Marzo	1.230.808	110,4	840	94,7	833	93,8
Abril	1.171.945	105,1	801	90,3	787	88,7
Mayo	1.219.223	109,4	824	92,9	805	90,8
Junio	1.149.118	103,1	769	86,7	750	84,6
Julio	1.218.471	109,3	804	90,6	782	88,2
Agosto	1.238.898	111,1	804	90,6	783	88,2
Setiembre	1.139.667	102,2	719	81,1	703	79,2
Octubre	1.269.560	113,9	788	88,8	771	86,9
Noviembre	1.188.076	106,6	734	82,7	721	81,3
Diciembre	1.545.218	138,6	932	105,1	926	104,3
<b>1999</b> Enero	1.141.847	102,4	681	76,8	678	76,5
Febrero	1.118.033	100,3	666	75,1	669	75,5
Marzo	1.252.875	112,4	743	83,8	746	84,1
Abril	1.179.893	105,8	698	78,7	700	78,9
Mayo	1.175.157	105,4	688	77,6	695	78,3
Junio	1.143.676	102,6	663	74,7	672	75,7
Julio	1.241.384	111,4	712	80,3	729	82,2
Agosto	1.173.430	105,3	671	75,6	689	77,7
Septiembre	1.113.239	99,9	632	71,2	652	73,4
Octubre	1.237.326	111,0	694	78,2	717	80,8
Noviembre	1.121.848	100,6	627	70,7	654	73,7
Diciembre	1.491.214	133,8	832	93,8	870	98,1
<b>2000</b> Enero	1.118.659	100,3	620	69,9	647	73,0
Febrero	1.105.564	99,2	610	68,8	636	71,7
Marzo	1.210.109	108,6	655	73,8	679	76,5
Abril	1.229.452	110,3	665	75,0	692	78,0
Mayo	1.124.847	100,9	604	68,1	627	70,7
Junio	1.135.386	101,8	602	67,9	626	70,6
Julio	1.235.796	110,9	648	73,0	676	76,2
Agosto	1.157.266	103,8	603	68,0	627	70,7
Septiembre	1.164.106	104,4	599	67,5	624	70,3
Octubre	1.192.914	107,0	607	68,4	629	70,9
Noviembre	1.141.618	102,4	579	65,3	609	68,6
Diciembre	1.523.831	136,7	757	85,3	804	90,7
<b>2001</b> Enero	1.114.821	100,0	553	62,3	585	65,9
Febrero	1.060.155	95,1	526	59,3	556	62,7
Marzo	1.233.464	110,6	613	69,1	645	72,7
Abril	1.178.262	105,7	586	66,1	612	69,0
Mayo	1.089.388	97,7	542	61,1	566	63,8
Junio	1.145.241	102,7	568	64,0	598	67,4
Julio	1.144.406	102,7	568	64,0	597	67,3
Agosto	1.094.588	98,2	543	61,2	570	64,2
Septiembre	1.066.211	95,6	530	59,7	556	62,6
Octubre	1.060.937	95,2	529	59,6	559	63,0
Noviembre	1.028.565	92,3	512	57,7	542	61,1
Diciembre	1.292.031	115,9	636	71,7	675	76,1
<b>2002</b> Enero	1.034.467	92,8	510	57,5	530	59,8
Febrero	1.026.395	92,1	507	57,2	486	54,8
Marzo	1.253.465	112,4	619	69,8	539	60,8
Abril	1.148.987	103,1	565	63,7	418	47,1
Mayo	1.200.123	107,7	590	66,5	403	45,4
Junio	1.326.133	119,0	652	73,5	424	47,8
Julio	1.387.771	124,5	693	78,1	431	48,6
Agosto	1.334.599	119,7	666	75,1	401	45,2

Cuadro 1. (continuación)

Período	Ventas a precios corrientes		Ventas por m <sup>2</sup>			
	Monto en miles de pesos	Índice base 1997 = 100	a precios corrientes		a precios constantes	
			Monto en pesos	Índice base 1997 = 100	Monto en pesos	Índice base 1997 = 100
<b>Cadenas grandes</b>						
1996	10.339.372	92,9	1.145	114,7	1.116	111,8
1997	11.130.310	100,0	999	100,0	999	100,0
1998	12.309.872	110,6	873	87,4	859	86,0
1999	12.084.493	108,6	757	75,8	772	77,3
2000	12.302.189	110,5	696	69,7	726	72,7
2001	11.605.418	104,3	615	61,5	647	64,8
2001 Enero	961.902	103,7	617	61,8	652	65,3
Febrero	915.702	98,7	587	58,8	621	62,1
Marzo	1.069.160	115,3	684	68,5	720	72,1
Abril	1.020.992	110,1	651	65,2	680	68,1
Mayo	938.447	101,2	599	60,0	625	62,6
Junio	985.556	106,3	628	62,9	661	66,2
Julio	982.078	105,9	622	62,3	654	65,5
Agosto	935.228	100,8	593	59,4	622	62,3
Septiembre	909.408	98,0	577	57,8	605	60,6
Octubre	900.728	97,1	568	56,9	600	60,1
Noviembre	873.624	94,2	553	55,4	586	58,7
Diciembre	1.112.593	120,0	695	69,6	738	73,9
2002 Enero	882.193	95,1	550	55,1	572	57,3
Febrero	873.771	94,2	545	54,6	523	52,3
Marzo	1.064.386	114,8	664	66,5	578	57,9
Abril	967.276	104,3	600	60,1	444	44,4
Mayo	997.824	107,6	619	62,0	423	42,3
Junio	1.106.306	119,3	687	68,8	446	44,7
Julio	1.163.175	125,4	722	72,3	449	45,0
Agosto	1.108.109	119,5	688	68,9	414	41,5
<b>Cadenas medianas</b>						
1996	2.270.246	101,0	619	107,7	603	105,0
1997	2.247.131	100,0	575	100,0	575	100,0
1998	2.282.263	101,6	547	95,2	538	93,7
1999	2.305.429	102,6	480	83,5	489	85,1
2000	2.037.359	90,7	399	69,4	416	72,4
2001	1.902.651	84,7	362	63,0	381	66,3
2001 Enero	152.919	81,7	337	58,6	356	62,0
Febrero	144.453	77,1	320	55,7	338	58,8
Marzo	164.304	87,7	366	63,7	385	67,0
Abril	157.270	84,0	356	61,9	372	64,7
Mayo	150.941	80,6	343	59,7	358	62,3
Junio	159.685	85,3	360	62,6	379	65,9
Julio	162.328	86,7	373	64,9	392	68,2
Agosto	159.360	85,1	365	63,5	383	66,6
Septiembre	156.803	83,7	363	63,1	381	66,2
Octubre	160.209	85,6	382	66,5	403	70,2
Noviembre	154.941	82,7	363	63,1	385	66,9
Diciembre	179.438	95,8	419	72,9	445	77,4
2002 Enero	152.274	81,3	359	62,5	373	64,9
Febrero	152.624	81,5	363	63,1	348	60,5
Marzo	189.079	101,0	450	78,3	392	68,2
Abril	181.711	97,0	433	75,3	320	55,7
Mayo	202.299	108,0	482	83,9	329	57,2
Junio	219.827	117,4	524	91,2	340	59,2
Julio	224.596	119,9	578	100,6	359	62,5
Agosto	226.490	120,9	581	101,1	350	60,8

Gráfico 1. Ventas por m<sup>2</sup> a precios constantes según tipo de cadena



**Cuadro 2.** Ventas a precios corrientes y ventas por m<sup>2</sup> a precios corrientes .  
Variaciones respecto a períodos anteriores, según tipo de cadena

Período	Tipo de cadena	Ventas a precios corrientes		Variación %		
		Monto en miles de pesos	Índice base 1997=100	respecto al mes anterior	respecto a igual mes del año anterior	del acumulado desde enero hasta agosto del mismo año respecto a igual acumulado del año anterior
Agosto de 2002	Todas las cadenas	1.334.599	119,7	-3,8	21,9	7,2
	Cadenas grandes	1.108.109	119,5	-4,7	18,5	4,5
	Cadenas medianas	226.490	120,9	0,8	42,1	23,8

Período	Tipo de cadena	Ventas por m <sup>2</sup> a precios corrientes		Variación %		
		Monto en pesos	Índice base 1997=100	respecto al mes anterior	respecto a igual mes del año anterior	del acumulado desde enero hasta agosto del mismo año respecto a igual acumulado del año anterior
Agosto de 2002	Todas las cadenas	666	75,1	-3,9	22,7	6,7
	Cadenas grandes	688	68,9	-4,7	16,0	1,9
	Cadenas medianas	581	101,1	0,5	59,2	33,7

**Cuadro 3.** Ventas a precios corrientes por jurisdicción, según grupos de artículos  
Agosto de 2002

Grupos de artículos	Buenos Aires							
	Total		Ciudad de Buenos Aires		24 partidos de la provincia de Buenos Aires		Resto de Buenos Aires	
	en miles de pesos	%	en miles de pesos	%	en miles de pesos	%	en miles de pesos	%
Total	1.334.599	100	313.308	100	387.575	100	150.186	100
Alimentos y bebidas	959.598	72	228.603	73	278.820	72	113.156	75
Bebidas	138.395	10	36.198	12	47.059	12	14.800	10
Almacén	383.455	29	78.378	25	110.885	29	45.168	30
Panadería	47.714	4	13.666	4	12.367	3	6.690	4
Lacteos	145.178	11	33.277	11	41.351	11	17.930	12
Carnes	152.893	11	36.875	12	42.243	11	18.009	12
Verdulería y frutería	64.809	5	20.430	7	18.071	5	7.943	5
Alimentos preparados y rotisería	27.154	2	9.779	3	6.846	2	2.616	2
Artículos de limpieza y perfumería	192.142	14	42.838	14	53.928	14	21.521	14
Indumentaria, calzado y textiles para el hogar	22.606	2	3.051	1	5.818	2	2.617	2
Electrónicos y artículos para el hogar	30.406	2	6.489	2	8.911	2	2.730	2
Otros	129.847	10	32.328	10	40.098	10	10.161	7

**Cuadro 3.** (continuación)

Grupos de artículos	Córdoba		Chubut		Entre Ríos	
	en miles de pesos	%	en miles de pesos	%	en miles de pesos	%
Total	94.343	100	28.420	100	17.298	100
Alimentos y bebidas	64.369	68	21.897	77	11.600	67
Bebidas	9.096	10	2.422	9	1.515	9
Almacén	29.010	31	9.098	32	4.644	27
Panadería	2.105	2	1.034	4	818	5
Lacteos	10.988	12	3.711	13	1.370	8
Carnes	9.398	10	3.505	12	1.884	11
Verdulería y frutería	2.693	3	1.609	6	889	5
Alimentos preparados y rotisería	1.078	1	518	2	480	3
Artículos de limpieza y perfumería	14.381	15	3.932	14	2.206	13
Indumentaria, calzado y textiles para el hogar	2.464	3	478	2	338	2
Electrónicos y artículos para el hogar	3.612	4	104	0	391	2
Otros	9.517	10	2.009	7	2.763	16

**Cuadro 3. (continuación)**

Grupos de artículos	Mendoza		Neuquén	
	en miles de pesos	%	en miles de pesos	%
Total	79.604	100	32.186	100
Alimentos y bebidas	57.388	72	23.444	73
Bebidas	4.955	6	2.450	8
Almacén	27.414	34	10.422	32
Panadería	2.227	3	1.014	3
Lacteos	8.914	11	3.343	10
Carnes	11.094	14	3.751	12
Verdulería y frutería	2.171	3	1.643	5
Alimentos preparados y rotisería	614	1	821	3
Artículos de limpieza y perfumería	13.877	17	4.495	14
Indumentaria, calzado y textiles para el hogar	1.524	2	980	3
Electrónicos y artículos para el hogar	1.490	2	356	1
Otros	5.326	7	2.911	9

**Cuadro 3. (continuación)**

Grupos de artículos	Santa Fe		Tucumán	
	en miles de pesos	%	en miles de pesos	%
Total	66.823	100	26.305	100
Alimentos y bebidas	46.557	70	15.793	60
Bebidas	7.109	11	2.015	8
Almacén	19.167	29	6.534	25
Panadería	2.439	4	702	3
Lacteos	6.318	9	2.944	11
Carnes	6.705	10	2.604	10
Verdulería y frutería	3.239	5	566	2
Alimentos preparados y rotisería	1.580	2	428	2
Artículos de limpieza y perfumería	8.498	13	4.726	18
Indumentaria, calzado y textiles para el hogar	1.878	3	834	3
Electrónicos y artículos para el hogar	1.939	3	1.463	6
Otros	7.952	12	3.489	13

**Cuadro 3. (conclusión)**

Grupos de artículos	Otras provincias del norte <sup>1</sup>		Otras provincias del centro y del oeste <sup>2</sup>		Otras provincias del sur <sup>3</sup>	
	en miles de pesos	%	en miles de pesos	%	en miles de pesos	%
Total	57.534	100	29.544	100	51.472	100
Alimentos y bebidas	37.676	65	20.552	70	39.743	77
Bebidas	4.217	7	1.787	6	4.771	9
Almacén	15.997	28	10.088	34	16.651	32
Panadería	2.067	4	882	3	1.703	3
Lacteos	5.610	4	3.100	10	6.323	12
Carnes	6.846	10	3.631	12	6.349	12
Verdulería y frutería	1.412	12	823	3	3.320	6
Alimentos preparados y rotisería	1.527	2	241	1	626	1
Artículos de limpieza y perfumería	8.815	3	5.346	18	7.580	15
Indumentaria, calzado y textiles para el hogar	1.351	15	410	1	864	2
Electrónicos y artículos para el hogar	2.312	2	545	2	63	0
Otros	7.380	4	2.691	9	3.222	6

<sup>1</sup>Comprende las provincias de Corrientes, Chaco, Formosa, Jujuy, Misiones, Salta y Santiago del Estero.

<sup>2</sup>Comprende las provincias de Catamarca, La Rioja, San Juan y San Luis.

<sup>3</sup>Comprende las provincias de La Pampa, Rio Negro, Santa Cruz y Tierra del Fuego.

**Cuadro 4. Ventas a precios corrientes por grupos de artículos, según jurisdicción**

Período	Grupos de artículos										Otros	
	Total	Bebidas	Almacén	Panadería	Lácteos	Carnes	Verdulería y frutería	Alimentos preparados y rotisería	Artículos de limpieza y perfumería	Indumentaria, calzado y textiles para el hogar		Electrónicos y artículos para el hogar
<b>Total</b>						en miles de pesos						
2002	1.253.465	137.253	346.675	36.937	126.614	125.263	52.346	24.416	197.969	28.603	48.315	129.074
Marzo	1.148.987	119.138	319.120	37.508	123.438	126.625	49.773	23.362	180.502	23.135	35.853	110.533
Abril	1.200.123	124.446	342.286	38.501	131.954	122.937	53.547	23.586	186.643	23.847	43.107	109.269
Mayo	1.326.133	138.165	388.187	45.616	143.362	134.232	57.966	25.240	198.847	28.873	46.053	119.592
Junio	1.387.771	146.861	407.277	49.786	152.344	144.494	64.798	27.491	205.252	26.648	38.695	124.125
Julio	1.334.599	138.395	383.455	47.714	145.178	152.893	64.809	27.154	192.142	22.606	30.406	129.847
Agosto												
<b>Ciudad de Buenos Aires</b>												
2002	269.091	32.961	64.853	10.152	24.881	28.668	15.567	7.759	40.057	3.547	10.405	30.241
Marzo	257.791	29.535	61.691	10.962	25.660	30.619	15.498	7.710	38.539	2.713	7.467	27.397
Abril	272.061	31.297	67.551	11.334	27.733	30.464	17.179	7.893	39.980	2.722	8.978	26.930
Mayo	305.162	35.203	77.091	12.853	32.198	33.500	18.683	8.863	43.305	3.947	10.523	28.996
Junio	326.031	38.294	83.202	14.383	35.601	36.724	21.066	9.864	45.329	3.538	8.044	29.986
Julio	313.308	36.198	78.378	13.666	33.277	36.875	20.430	9.779	42.838	3.051	6.489	32.328
Agosto												
<b>24 partidos de la Provincia de Buenos Aires</b>												
2002	391.633	48.108	109.373	10.683	36.413	36.893	15.117	6.160	60.668	7.793	16.614	43.811
Marzo	342.782	41.156	95.609	10.523	35.130	36.626	13.988	5.721	52.942	5.460	13.374	34.837
Abril	359.397	43.671	103.596	10.663	37.675	34.923	15.320	5.726	54.088	5.436	13.374	34.925
Mayo	401.477	48.264	116.807	12.361	43.096	38.841	16.998	6.553	58.393	7.825	14.437	37.902
Junio	415.698	50.122	122.139	13.560	45.948	41.453	18.726	7.005	58.954	6.986	11.353	39.452
Julio	387.575	47.059	110.885	12.367	41.351	42.243	18.071	6.846	53.928	5.818	8.911	40.098
Agosto												
<b>Resto de Buenos Aires</b>												
2002	147.534	16.219	42.542	5.490	16.904	14.376	6.579	2.559	22.926	3.964	4.447	11.528
Marzo	127.424	12.868	37.022	5.119	15.704	13.460	5.784	2.338	19.994	3.075	2.958	9.102
Abril	131.189	13.069	38.737	5.153	16.389	13.539	6.124	2.293	20.205	3.227	3.281	9.172
Mayo	146.667	14.864	45.616	6.249	17.417	15.035	6.460	2.297	21.767	3.581	3.455	9.926
Junio	160.013	16.462	50.080	6.930	19.188	16.515	7.300	2.684	23.893	3.257	3.102	10.602
Julio	150.186	14.800	45.168	6.690	17.930	18.009	7.943	2.616	21.521	2.617	2.730	10.161
Agosto												
<b>Córdoba</b>												
2002	90.512	9.655	25.995	1.688	8.924	8.114	2.599	1.063	15.161	2.424	5.846	9.043
Marzo	84.407	8.385	25.105	1.689	8.564	8.580	2.453	982	13.841	2.148	5.127	7.533
Abril	89.824	9.024	27.010	1.711	9.549	8.170	2.474	996	14.764	2.273	5.914	7.939
Mayo	92.265	9.590	28.459	2.003	10.040	8.340	2.670	1.043	14.940	2.885	6.322	5.973
Junio	97.469	10.141	29.859	2.134	9.869	9.271	2.947	1.095	15.678	2.708	5.947	7.820
Julio	94.343	9.096	29.010	2.105	10.988	9.398	2.693	1.078	14.381	2.464	3.612	9.517
Agosto												
<b>Chubut</b>												
2002	23.887	2.146	6.407	702	3.784	2.929	1.438	647	3.410	855	93	1.476
Marzo	22.890	2.029	5.991	694	3.641	2.890	1.403	625	3.229	815	87	1.486
Abril	24.308	2.127	6.510	714	3.948	2.873	1.494	644	3.417	863	136	1.582
Mayo	26.503	2.312	8.772	963	3.402	2.927	1.310	434	3.941	583	106	1.753
Junio	27.069	2.449	8.744	1.031	3.444	3.030	1.479	516	3.984	562	90	1.740
Julio	28.420	2.422	9.098	1.034	3.711	3.505	1.609	518	3.932	478	104	2.009
Agosto												



**Cuadro 4. (conclusión)**

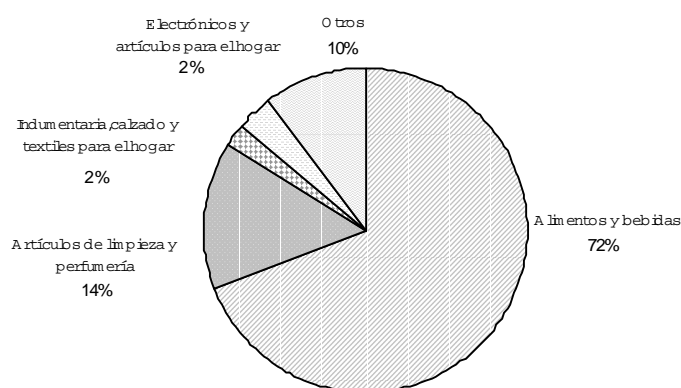
Periodo	Total	Grupos de artículos										Otros
		Bebidas	Almacén	Panadería	Lácteos	Carnes	Verdulería y frutería	Alimentos preparados y rotisería	Artículos de limpieza y perfumería	Indumentaria, calzado y textiles para el hogar	Electrónicos y artículos para el hogar	
en miles de pesos												
<b>Otras provincias del Norte<sup>1</sup></b>												
2002	53.486	4.389	16.178	1.611	5.303	5.056	1.196	1.481	8.543	1.408	1.708	6.623
Marzo	49.181	3.802	14.713	1.547	4.994	4.976	1.057	1.326	7.897	1.172	1.595	6.102
Abril	50.779	3.693	15.882	1.659	5.156	4.722	1.000	1.327	8.323	1.202	1.638	6.177
Mayo	55.843	4.056	16.437	2.014	5.737	5.443	1.176	1.463	8.576	1.387	1.754	7.800
Junio	56.576	4.190	16.541	2.069	5.771	5.783	1.311	1.541	8.702	1.459	1.806	7.403
Julio	57.534	4.217	15.997	2.067	5.610	6.846	1.412	1.527	8.815	1.351	2.312	7.380
Agosto												
<b>Otras provincias del Centro y del Oeste<sup>2</sup></b>												
2002	28.589	2.031	9.049	572	2.928	3.355	702	264	5.578	489	1.114	2.507
Marzo	28.488	1.799	9.443	636	2.942	3.468	677	247	5.440	416	1.009	2.411
Abril	29.015	1.739	10.075	675	3.000	3.149	650	250	5.508	415	1.021	2.533
Mayo	30.819	1.868	10.261	852	3.180	3.295	711	268	5.510	529	1.117	3.228
Junio	31.316	1.916	10.351	885	3.205	3.156	807	297	5.626	603	1.393	3.077
Julio	29.544	1.787	10.088	882	3.100	3.631	823	241	5.346	410	545	2.691
Agosto												
<b>Otras provincias del Sur<sup>3</sup></b>												
2002	44.930	4.411	12.219	1.102	7.607	4.881	2.879	1.108	6.496	1.795	32	2.400
Marzo	42.323	4.051	11.269	1.043	6.914	4.609	2.699	1.045	6.184	1.722	39	2.748
Abril	43.499	4.147	11.591	1.098	7.364	4.570	2.785	1.082	6.429	1.755	30	2.648
Mayo	47.922	4.381	16.207	1.553	5.797	5.099	2.910	568	7.499	1.089	32	2.787
Junio	49.099	4.828	16.058	1.697	5.952	5.361	3.244	602	7.377	990	70	2.920
Julio	51.472	4.771	16.651	1.703	6.323	6.349	3.320	626	7.580	864	63	3.222
Agosto												

<sup>1</sup>Comprende las provincias de Corrientes, Chaco, Formosa, Jujuy, Misiones, Salta y Santiago del Estero

<sup>2</sup>Comprende las provincias de Catamarca, La Rioja, San Juan y San Luis

<sup>3</sup>Comprende las provincias de La Pampa, Río Negro, Santa Cruz y Tierra del Fuego

**Gráfico 2.** Composición porcentual de las ventas a precios corrientes, por grupos de artículos.  
Todas las cadenas. Agosto de 2002



**Cuadro 5.** Ventas, ventas por boca, ventas por metro cuadrado y ventas por operación a precios corrientes, según jurisdicción

Período	Ventas totales en miles de pesos	Número de bocas	Ventas por boca en miles de pesos	Superficie del área de ventas en m <sup>2</sup>	Ventas por m <sup>2</sup> en pesos	Número de operaciones	Ventas por operación en pesos
<b>Total</b>							
2002 Marzo	1.253.465	1.324	947	2.024.977	619	59.082.542	21,2
Abril	1.148.987	1.325	867	2.032.470	565	56.302.628	20,4
Mayo	1.200.123	1.325	906	2.032.470	590	55.112.748	21,8
Junio	1.326.133	1.325	1.001	2.032.470	652	56.240.550	23,6
Julio	1.387.771	1.311	1.059	2.003.052	693	60.596.994	22,9
Agosto	1.334.599	1.310	1.019	2.002.752	666	60.736.904	22,0
<b>Ciudad de Buenos Aires</b>							
2002 Marzo	269.091	285	944	334.868	804	12.654.495	21,3
Abril	257.791	285	905	334.868	770	12.301.951	21,0
Mayo	272.061	285	955	334.868	812	11.683.722	23,3
Junio	305.162	285	1.071	334.868	911	11.737.879	26,0
Julio	326.031	285	1.144	334.868	974	12.208.403	26,7
Agosto	313.308	284	1.103	334.568	936	12.375.233	25,3
<b>24 partidos de la provincia de Buenos Aires</b>							
2002 Marzo	391.633	388	1.009	605.978	646	14.684.846	26,7
Abril	342.782	388	883	605.978	566	13.294.936	25,8
Mayo	359.397	388	926	605.978	593	12.894.063	27,9
Junio	401.477	388	1.035	605.978	663	12.905.739	31,1
Julio	415.698	388	1.071	605.978	686	14.139.873	29,4
Agosto	387.575	388	999	605.978	640	14.137.252	27,4
<b>Resto de Buenos Aires</b>							
2002 Marzo	147.534	206	716	329.151	448	7.757.734	19,0
Abril	127.424	207	616	336.644	379	6.833.788	18,6
Mayo	131.189	207	634	336.644	390	6.804.169	19,3
Junio	146.667	207	709	336.644	436	6.834.280	21,5
Julio	160.013	201	796	316.743	505	8.012.029	20,0
Agosto	150.186	201	747	316.743	474	7.808.181	19,2
<b>Córdoba</b>							
2002 Marzo	90.512	87	1.040	148.253	611	4.788.226	18,9
Abril	84.407	87	970	148.253	569	4.674.193	18,1
Mayo	89.824	87	1.032	148.253	606	4.609.682	19,5
Junio	92.265	87	1.061	148.253	622	4.732.360	19,5
Julio	97.469	87	1.120	148.253	657	4.801.056	20,3
Agosto	94.343	87	1.084	148.253	636	4.706.147	20,0
<b>Chubut</b>							
2002 Marzo	23.887	26	919	29.423	812	1.328.055	18,0
Abril	22.890	26	880	29.423	778	1.400.769	16,3
Mayo	24.308	26	935	29.423	826	1.419.980	17,1
Junio	26.503	26	1.019	29.423	901	1.384.763	19,1
Julio	27.069	26	1.041	29.423	920	1.464.161	18,5
Agosto	28.420	26	1.093	29.423	966	1.469.624	19,3

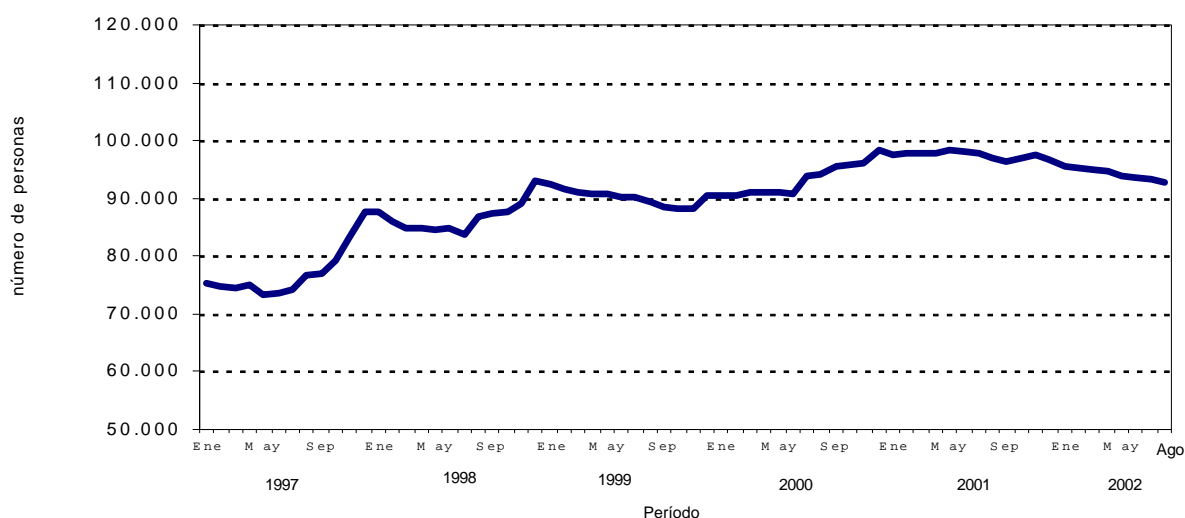


**Cuadro 5. (conclusión)**

Período	Ventas totales en miles de pesos	Número de bocas	Ventas por boca en miles de pesos	Superficie del área de ventas en m <sup>2</sup>	Ventas por m <sup>2</sup> en pesos	Número de operaciones	Ventas por operación en pesos
<b>Entre Ríos</b>							
2002 Marzo	17.050	21	812	40.017	426	839.309	20,3
Abril	15.933	21	759	40.017	398	789.720	20,2
Mayo	16.524	21	787	40.017	413	756.207	21,9
Junio	16.648	21	793	40.017	416	859.912	19,4
Julio	15.260	21	727	40.017	381	798.606	19,1
Agosto	17.298	21	824	40.017	432	926.859	18,7
<b>Mendoza</b>							
2002 Marzo	72.382	74	978	113.895	636	4.294.692	16,9
Abril	69.245	74	936	113.895	608	4.175.499	16,6
Mayo	72.601	74	981	113.895	637	4.267.674	17,0
Junio	78.460	74	1.060	113.895	689	4.620.860	17,0
Julio	79.310	65	1.220	104.230	761	5.482.586	14,5
Agosto	79.604	65	1.225	104.230	764	5.470.484	14,6
<b>Neuquén</b>							
2002 Marzo	27.052	38	712	60.763	445	1.351.264	20,0
Abril	25.103	38	661	60.763	413	1.358.017	18,5
Mayo	26.885	38	708	60.763	442	1.345.471	20,0
Junio	29.645	38	780	60.763	488	1.345.694	22,0
Julio	31.274	38	823	60.763	515	1.445.990	21,6
Agosto	32.186	38	847	60.763	530	1.325.770	24,3
<b>Santa Fe</b>							
2002 Marzo	64.054	52	1.232	125.899	509	2.941.923	21,8
Abril	60.706	52	1.167	125.899	482	3.144.184	19,3
Mayo	60.812	52	1.169	125.899	483	3.109.228	19,6
Junio	70.149	52	1.349	125.899	557	3.386.566	20,7
Julio	72.616	53	1.370	126.047	576	3.316.207	21,9
Agosto	66.823	53	1.261	126.047	530	3.505.407	19,1
<b>Tucumán</b>							
2002 Marzo	23.255	10	2.326	29.197	796	1.117.643	20,8
Abril	22.714	10	2.271	29.197	778	1.126.318	20,2
Mayo	23.229	10	2.323	29.197	796	1.073.782	21,6
Junio	24.573	10	2.457	29.197	842	1.116.217	22,0
Julio	26.040	10	2.604	29.197	892	1.208.630	21,5
Agosto	26.305	10	2.631	29.197	901	1.176.561	22,4
<b>Otras provincias del Norte<sup>1</sup></b>							
2002 Marzo	53.496	44	1.216	110.123	486	3.464.951	15,4
Abril	49.181	44	1.118	110.123	447	3.280.232	15,0
Mayo	50.779	44	1.154	110.123	461	3.172.111	16,0
Junio	55.843	44	1.269	110.123	507	3.376.513	16,5
Julio	56.576	44	1.286	110.123	514	3.472.624	16,3
Agosto	57.534	44	1.308	110.123	522	3.429.851	16,8
<b>Otras provincias del Centro y del Oeste<sup>2</sup></b>							
2002 Marzo	28.589	33	866	42.967	665	1.226.668	23,3
Abril	28.488	33	863	42.967	663	1.253.564	22,7
Mayo	29.015	33	879	42.967	675	1.292.059	22,5
Junio	30.819	33	934	42.967	717	1.345.867	22,9
Julio	31.316	33	949	42.967	729	1.577.376	19,9
Agosto	29.544	33	895	42.967	688	1.522.966	19,4
<b>Otras provincias del Sur<sup>3</sup></b>							
2002 Marzo	44.930	60	749	54.443	825	2.632.736	17,1
Abril	42.323	60	705	54.443	777	2.669.457	15,9
Mayo	43.499	60	725	54.443	799	2.684.600	16,2
Junio	47.922	60	799	54.443	880	2.593.900	18,5
Julio	49.099	60	818	54.443	902	2.669.453	18,4
Agosto	51.472	60	858	54.443	945	2.882.569	17,9

<sup>1</sup>Comprende las provincias de Corrientes, Chaco, Formosa, Jujuy, Misiones, Salta y Santiago del Estero<sup>2</sup>Comprende las provincias de Catamarca, La Rioja, San Juan y San Luis<sup>3</sup>Comprende las provincias de La Pampa, Rio Negro, Santa Cruz y Tierra del Fuego

**Gráfico 3. Evolución mensual del personal ocupado. Todas las cadenas**



**Cuadro 6. Personal ocupado asalariado, por categoría. Todas las cadenas**

Período	Total	Categorías	
		Gerentes, supervisores y otro personal jerárquico	Cajeros, administrativos, reposidores y otros
Número de personas			
<b>Todas las cadenas</b>			
2002 Marzo	95.108	10.069	85.039
Abril	94.593	10.274	84.319
Mayo	93.890	10.153	83.737
Junio	93.626	10.354	83.272
Julio	93.358	10.243	83.115
Agosto	92.655	10.138	82.517

**Cuadro 7. Sueldos y salarios brutos y contribuciones patronales, por categoría. Todas las cadenas**

Período	Total		Categorías			
	Sueldos y salarios brutos	Contribuciones patronales	Gerentes, supervisores y otro personal jerárquico		Cajeros, administrativos, reposidores y otros	
			Sueldos y salarios brutos	Contribuciones patronales	Sueldos y salarios brutos	Contribuciones patronales
en miles de pesos						
2002 Marzo	69.384	15.152	16.024	3.808	53.360	11.344
Abril	68.410	15.300	15.801	3.802	52.609	11.498
Mayo	67.415	15.047	16.273	3.856	51.142	11.191
Junio <sup>1</sup>	99.609	23.334	24.809	5.382	74.800	17.952
Julio	67.403	15.249	16.660	3.671	50.743	11.578
Agosto	69.047	15.579	17.086	3.850	51.961	11.729

<sup>1</sup> Se incluye aguinaldo

**Cuadro 8. Sueldos y salarios brutos promedio, por categoría. Todas las cadenas**

Período	Total	Categorías	
		Gerentes, supervisores y otro personal jerárquico	Cajeros, administrativos, reposidores y otros
en pesos			
<b>Todas las cadenas</b>			
2002 Marzo	730	1.591	628
Abril	723	1.538	624
Mayo	718	1.603	611
Junio <sup>1</sup>	1.064	2.396	898
Julio	722	1.626	611
Agosto	745	1.685	629

<sup>1</sup> Se incluye aguinaldo

**Cuadro 9.** Cantidad de cadenas relevadas, por tipo de cadena

	Período	Cantidad de cadenas		
		Total	Grandes	Medianas
1996	Enero	89	15	74
	Febrero	89	15	74
	Marzo	89	15	74
	Abril	89	15	74
	Mayo	89	15	74
	Junio	90	15	75
	Julio	92	15	77
	Agosto	92	15	77
	Septiembre	92	15	77
	Octubre	91	15	76
	Noviembre	90	15	75
	Diciembre	90	15	75
1997	Enero	89	15	74
	Febrero	89	15	74
	Marzo	86	15	71
	Abril	86	15	71
	Mayo	84	15	69
	Junio	84	15	69
	Julio	84	15	69
	Agosto	83	15	68
	Septiembre	83	15	68
	Octubre	82	15	67
	Noviembre	82	15	67
	Diciembre	82	15	67
1998	Enero	82	15	67
	Febrero	82	15	67
	Marzo	82	15	67
	Abril	82	15	67
	Mayo	81	15	66
	Junio	77	15	62
	Julio	78	13	65
	Agosto	76	13	63
	Septiembre	78	13	65
	Octubre	79	13	66
	Noviembre	79	13	66
	Diciembre	79	13	66
1999	Enero	80	13	67
	Febrero	81	13	68
	Marzo	81	13	68
	Abril	81	13	68
	Mayo	81	13	68
	Junio	81	13	68
	Julio	81	13	68
	Agosto	79	13	66
	Septiembre	77	13	64
	Octubre	77	13	64
	Noviembre	77	13	64
	Diciembre	77	13	64
2000	Enero	77	12	65
	Febrero	77	12	65
	Marzo	77	12	65
	Abril	77	12	65
	Mayo	77	12	65
	Junio	77	12	65
	Julio	77	11	66
	Agosto	77	11	66
	Septiembre	77	11	66
	Octubre	76	11	65
	Noviembre	76	11	65
	Diciembre	77	11	66
2001	Enero	77	11	66
	Febrero	77	11	66
	Marzo	77	11	66
	Abril	77	11	66
	Mayo	77	11	66
	Junio	77	11	66
	Julio	77	11	66
	Agosto	78	11	67
	Septiembre	78	11	67
	Octubre	78	11	67
	Noviembre	78	11	67
	Diciembre	78	11	67
2002	Enero	78	11	67
	Febrero	78	11	67
	Marzo	78	11	67
	Abril	78	11	67
	Mayo	78	11	67
	Junio	78	11	67
	Julio	76	11	65
	Agosto	75	11	64

**Cuadro 10.** Evolución de los índices de ventas a precios constantes sin desestacionalizar. Índice base 1997=100

Período	1997	1998	1999	2000	2001	2002
	<b>100,0</b>	<b>107,3</b>	<b>109,7</b>	<b>111,9</b>	<b>106,3</b>	
Enero	91,2	101,5	102,0	104,8	105,8	96,4
Febrero	89,7	97,9	100,8	103,4	100,5	88,3
Marzo	105,3	109,4	112,8	112,4	116,4	98,0
Abril	95,1	103,3	106,1	114,8	110,4	76,2
Mayo	98,6	106,9	106,5	104,7	102,0	73,5
Junio	95,4	100,6	104,0	106,0	108,2	77,3
Julio	97,5	106,3	113,9	115,7	107,9	77,2
Agosto	100,9	108,2	108,1	108,1	103,0	72,1
Septiembre	92,2	99,9	103,0	108,8	100,3	
Octubre	99,8	111,4	114,7	110,9	100,5	
Noviembre	103,7	104,7	104,9	107,7	97,8	
Diciembre	130,5	137,6	139,9	145,2	123,0	

**Cuadro 11.** Variación interanual de los índices de ventas a precios constantes sin desestacionalizar. Índice base 1997=100

Período	1998	1999	2000	2001	2002
	<b>7,3</b>	<b>2,3</b>	<b>2,0</b>	<b>-5,0</b>	
Enero	11,3	0,5	2,7	0,9	-8,8
Febrero	9,2	2,9	2,6	-2,8	-12,2
Marzo	3,8	3,1	-0,3	3,5	-15,8
Abril	8,5	2,8	8,1	-3,8	-31,0
Mayo	8,4	-0,4	-1,6	-2,6	-28,0
Junio	5,4	3,4	2,0	2,0	-28,5
Julio	9,0	7,2	1,6	-6,7	-28,5
Agosto	7,2	0,0	0,0	-4,7	-30,0
Septiembre	8,4	3,1	5,7	-7,8	
Octubre	11,6	2,9	-3,3	-9,4	
Noviembre	1,0	0,2	2,7	-9,2	
Diciembre	5,4	1,7	3,8	-15,3	

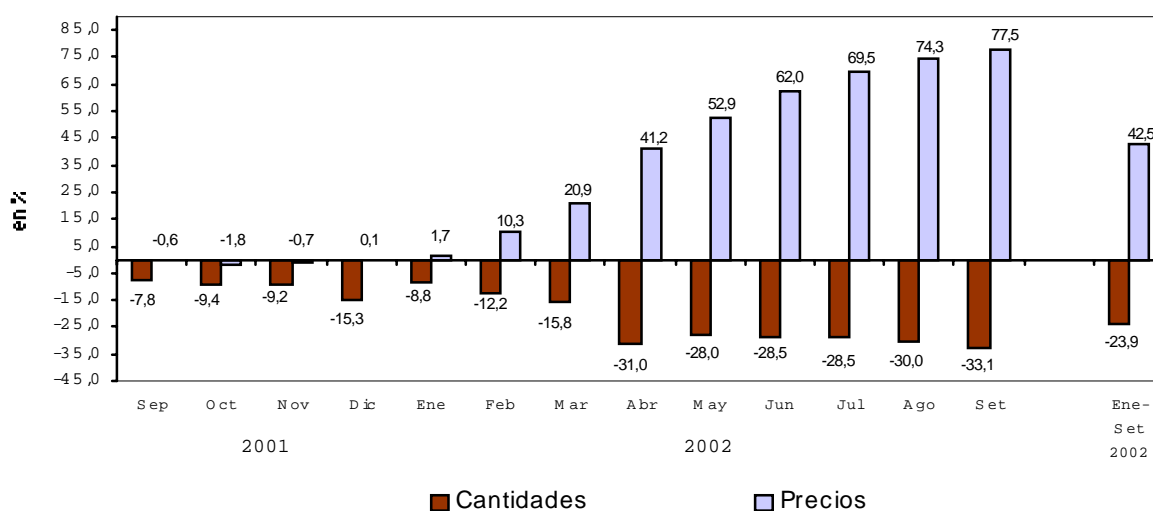
**Cuadro 12.** Evolución de los índices de precios implícitos de la Encuesta de Supermercados. Índice base 1997=100

Período	1997	1998	1999	2000	2001	2002
	<b>100,0</b>	<b>101,6</b>	<b>98,1</b>	<b>95,9</b>	<b>95,0</b>	<b>104,0</b>
Enero	99,6	99,6	100,4	95,8	94,6	96,2
Febrero	100,1	100,2	99,5	95,9	94,6	104,3
Marzo	99,8	100,9	99,6	96,5	95,0	114,8
Abril	99,9	101,8	99,7	96,1	95,7	135,2
Mayo	100,2	102,3	99,0	96,3	95,8	146,5
Junio	100,5	102,5	98,7	96,1	95,0	153,9
Julio	100,3	102,8	97,7	95,8	95,1	161,2
Agosto	100,7	102,7	97,4	96,1	95,3	166,1
Septiembre	100,7	102,3	97,0	96,0	95,4	
Octubre	100,2	102,2	96,8	96,5	94,7	
Noviembre	99,5	101,8	95,9	95,1	94,4	
Diciembre	99,0	100,7	95,6	94,1	94,2	

**Cuadro 13.** Variación interanuales de los índices de precios implícitos de la Encuesta de Supermercados. Índice base 1997=100

Período	1998	1999	2000	2001	2002
	<b>1,6</b>	<b>-3,6</b>	<b>-2,3</b>	<b>-0,9</b>	
Enero	0,0	0,8	-4,6	-1,2	1,7
Febrero	0,1	-0,7	-3,6	-1,4	10,3
Marzo	1,1	-1,3	-3,1	-1,6	20,9
Abril	1,9	-2,1	-3,6	-0,4	41,2
Mayo	2,1	-3,2	-2,7	-0,5	52,9
Junio	2,0	-3,7	-2,6	-1,2	62,0
Julio	2,5	-5,0	-1,9	-0,7	69,5
Agosto	2,0	-5,2	-1,3	-0,8	74,3
Septiembre	1,6	-5,2	-1,0	-0,6	77,5
Octubre	2,0	-5,3	-0,3	-1,8	
Noviembre	2,3	-5,8	-0,8	-0,7	
Diciembre	1,7	-5,0	-1,6	0,1	

**Gráfico 4.** Precios y cantidades, variación porcentual respecto a igual período del año anterior



**Cuadro 14.** Ventas de Supermercados. Series a precios corrientes, a precios constantes, desestacionalizada a precios constantes, tendencia y sus variaciones. Índices base 1997=100

Período	Precios Corrientes			Precios Constantes			Desestacionalizada a Precios Constantes			Tendencia Ciclo	
	Serie	Variaciones porcentuales		Serie	Variaciones porcentuales		Serie	Variaciones porcentuales		Serie	Variaciones porcentuales mensual
		mensual	interanual		mensual	interanual		mensual	interanual		
1996 Ene	85,1	-	-	84,9	-	-	91,1	-	-	91,3	-
Feb	87,0	2,2	-	87,3	2,9	-	92,1	1,1	-	91,6	0,3
Mar	97,8	12,5	-	97,5	11,7	-	92,0	-0,1	-	92,1	0,5
Abr	91,7	-6,3	-	91,1	-6,5	-	93,4	1,5	-	92,6	0,5
May	89,3	-2,6	-	88,7	-2,7	-	93,2	-0,2	-	93,1	0,5
Jun	93,2	4,3	-	92,7	4,5	-	94,4	1,3	-	93,6	0,5
Jul	92,9	-0,3	-	91,7	-1,1	-	93,9	-0,5	-	94,1	0,5
Ago	95,5	2,7	-	94,9	3,5	-	95,1	1,3	-	94,5	0,4
Sep	87,4	-8,4	-	85,9	-9,5	-	93,6	-1,6	-	95,0	0,5
Oct	91,9	5,1	-	90,5	5,3	-	92,2	-1,5	-	95,4	0,4
Nov	96,2	4,7	-	95,7	5,7	-	96,1	4,2	-	95,9	0,5
Dic	123,0	27,8	-	123,3	28,9	-	97,0	0,9	-	96,4	0,5
1997 Ene	90,8	-26,2	6,7	91,2	-26,0	7,4	97,3	0,3	6,8	96,9	0,5
Feb	89,7	-1,2	3,2	89,7	-1,7	2,7	97,1	-0,2	5,4	97,5	0,6
Mar	105,1	17,2	7,5	105,3	17,5	8,0	95,6	-1,5	3,9	98,2	0,7
Abr	95,0	-9,6	3,6	95,1	-9,7	4,4	101,2	5,9	8,4	98,7	0,5
May	98,8	4,0	10,6	98,6	3,7	11,2	100,2	-1,0	7,5	99,3	0,6
Jun	95,9	-2,9	2,9	95,4	-3,2	3,0	100,3	0,1	6,3	99,8	0,5
Jul	97,8	2,0	5,3	97,5	2,2	6,4	99,4	-0,9	5,9	100,2	0,4
Ago	101,6	3,9	6,5	100,9	3,5	6,3	100,1	0,7	5,3	100,7	0,5
Sep	92,8	-8,7	6,1	92,2	-8,6	7,3	100,6	0,5	7,5	101,3	0,6
Oct	100,0	7,8	8,8	99,8	8,3	10,3	101,1	0,5	9,7	102,0	0,7
Nov	103,1	3,1	7,2	103,7	3,9	8,4	103,6	2,5	7,8	102,8	0,8
Dic	129,2	25,3	5,0	130,5	25,9	5,9	103,3	-0,3	6,5	103,7	0,9
1998 Ene	101,1	-21,8	11,3	101,5	-22,3	11,3	104,6	1,3	7,5	104,5	0,8
Feb	98,1	-2,9	9,4	97,9	-3,5	9,2	106,0	1,3	9,2	105,4	0,9
Mar	110,4	12,5	5,0	109,4	11,7	3,8	106,9	0,8	11,8	106,1	0,7
Abr	105,1	-4,8	10,7	103,3	-5,6	8,5	105,3	-1,5	4,1	106,7	0,6
May	109,4	4,0	10,7	106,9	3,5	8,4	108,1	2,7	7,9	107,2	0,5
Jun	103,1	-5,7	7,5	100,6	-5,9	5,4	106,5	-1,5	6,2	107,6	0,4
Jul	109,3	6,0	11,7	106,3	5,7	9,0	107,7	1,1	8,4	107,9	0,3
Ago	111,1	1,7	9,3	108,2	1,7	7,2	107,9	0,2	7,8	108,1	0,2
Sep	102,2	-8,0	10,2	99,9	-7,6	8,4	108,5	0,6	7,9	108,4	0,3
Oct	113,9	11,4	13,9	111,4	11,6	11,6	109,1	0,6	7,9	108,6	0,2
Nov	106,6	-6,4	3,3	104,7	-6,0	1,0	108,3	-0,7	4,5	108,8	0,2
Dic	138,6	30,1	7,3	137,6	31,4	5,4	108,9	0,6	5,4	109,0	0,2
1999 Ene	102,4	-26,1	1,3	102,0	-25,9	0,5	104,0	-4,5	-0,6	109,1	0,1
Feb	100,3	-2,1	2,2	100,8	-1,2	2,9	108,8	4,6	2,6	109,3	0,2
Mar	112,4	12,1	1,8	112,8	11,9	3,1	108,9	0,1	1,9	109,5	0,2
Abr	105,8	-5,8	0,7	106,1	-5,9	2,8	109,4	0,5	3,9	109,7	0,2
May	105,4	-0,4	-3,6	106,5	0,3	-0,4	108,9	-0,5	0,7	110,0	0,3
Jun	102,6	-2,7	-0,5	104,0	-2,4	3,4	110,0	1,0	3,3	110,3	0,3
Jul	111,4	8,5	1,9	113,9	9,6	7,2	111,2	1,1	3,2	110,5	0,2
Ago	105,3	-5,5	-5,3	108,1	-5,1	0,0	111,7	0,4	3,5	110,6	0,1

Cuadro 14. Continuación

Periodo	Precios Corrientes			Precios Constantes			Desestacionalizada a Precios Constantes			Tendencia Ciclo		
	Serie	Variaciones porcentuales		Serie	Variaciones porcentuales		Serie	Variaciones porcentuales		Serie	Variaciones porcentuales mensual	
		mensual	interanual		mensual	interanual		mensual	interanual			
2000	Sep	99,9	-5,1	-2,3	103,0	-4,8	3,1	111,9	0,2	110,6	3,1	0,0
	Oct	111,0	11,1	-2,5	114,7	11,4	2,9	111,7	-0,2	110,4	2,4	-0,2
	Nov	100,6	-9,3	-5,6	104,9	-8,5	0,2	109,4	-2,1	110,2	1,0	-0,2
	Dic	133,8	32,9	-3,5	139,9	33,4	1,7	110,9	1,4	110,0	1,8	-0,2
	2000 Ene	100,3	-25,0	-2,0	104,8	-25,1	2,7	107,7	-2,9	110,0	3,6	0,0
	Feb	99,2	-1,2	-1,1	103,4	-1,3	2,6	108,7	0,9	110,2	-0,1	0,2
	Mar	108,6	9,5	-3,4	112,4	8,7	-0,3	111,0	2,1	110,6	1,9	0,4
	Abr	110,3	1,6	4,2	114,8	2,1	8,1	112,8	1,6	111,2	3,1	0,5
	May	100,9	-8,5	-4,3	104,7	-8,8	-1,6	113,5	0,6	111,7	4,2	0,4
	Jun	101,8	0,9	-0,7	106,0	1,2	2,0	112,8	-0,6	112,2	2,5	0,4
	Jul	110,9	8,8	-0,5	115,7	9,2	1,6	112,9	0,1	112,4	1,5	0,2
	Ago	103,8	-6,4	-1,4	108,1	-6,6	0,0	113,6	0,6	112,5	1,7	0,1
	Sep	104,4	0,6	4,6	108,8	0,7	5,7	114,1	0,4	112,4	2,0	-0,1
	Oct	107,0	2,5	-3,6	110,9	1,9	-3,3	112,6	-1,3	112,1	0,8	-0,3
	Nov	102,4	-4,3	1,8	107,7	-2,9	2,7	112,4	-0,2	111,8	2,7	-0,3
	Dic	136,7	33,5	2,2	145,2	34,8	3,8	110,5	-1,7	111,5	4,5	-0,3
2001	2001 Ene	100,0	-26,8	-0,3	105,8	-27,2	0,9	112,5	1,8	111,2	-0,4	-0,3
	Feb	95,1	-4,9	-4,1	100,5	-5,0	-2,8	107,6	-4,4	111,0	-1,0	-0,2
	Mar	110,6	16,3	1,9	116,4	15,8	3,5	110,6	2,8	110,8	-0,4	-0,2
	Abr	105,7	-4,5	-4,2	110,4	-5,1	-3,8	111,3	0,6	110,6	-1,3	-0,2
	May	97,7	-7,5	-3,2	102,0	-7,6	-2,6	110,7	-0,5	110,2	-2,5	-0,4
	Jun	102,7	5,1	0,9	108,2	6,0	2,0	110,1	-0,5	109,5	-2,4	-0,6
	Jul	102,7	-0,1	-7,4	107,9	-0,3	-6,7	107,0	-2,8	108,4	-5,2	-1,0
	Ago	98,2	-4,4	-5,4	103,0	-4,5	-4,7	107,2	0,2	107,0	-5,6	-1,3
	Sep	95,6	-2,6	-8,4	100,3	-2,6	-7,8	103,7	-3,3	105,3	-9,1	-1,6
	Oct	95,2	-0,5	-11,1	100,5	0,2	-9,4	101,7	-1,9	103,2	-9,7	-2,0
	Nov	92,3	-3,1	-9,9	97,8	-2,7	-9,2	100,3	-1,4	100,9	-10,8	-2,2
	Dic	115,9	25,6	-15,2	123,0	25,8	-15,3	93,1	-7,2	98,2	-15,7	-2,7
2002	2002 Ene	92,8	-19,9	-7,2	96,4	-21,6	-8,9	101,2	8,7	95,3	-10,0	-3,0
	Feb	92,1	-0,8	-3,2	88,3	-8,4	-12,2	93,3	-7,8	92,0	-13,3	-3,5
	Mar	112,4	22,1	1,6	98,0	11,0	-15,8	88,1	-5,6	88,7	-20,3	-3,6
	Abr	103,1	-8,3	-2,5	76,2	-22,2	-31,0	80,1	-9,1	85,3	-28,0	-3,8
	May	107,7	4,5	10,2	73,5	-3,5	-27,9	79,7	-0,5	82,0	-28,0	-3,9
	Jun	119,0	10,5	15,8	77,3	5,2	-26,9	78,1	-2,0	79,1	-29,1	-3,5
	Jul	124,5	4,6	21,3	77,2	-0,1	-25,9	76,5	-2,0	76,7	-28,5	-3,0
	Ago	119,7	-3,8	21,9	72,1	-6,6	-25,9	72,6	-5,1	74,8	-32,3	-2,5

## SINTESIS METODOLOGICA

### Características del ajuste estacional:

A partir del mes de julio se comienza la publicación de la serie desestacionalizada correspondiente al Índice de ventas de supermercados a precios constantes. El ajuste se realiza utilizando el programa X11-Arima versión 2000 y las opciones de desestacionalización que resultaron más apropiadas son las que aparecen a continuación. Las mismas se mantienen fijas a partir del mes de junio de 2002 por el lapso de un año.

- Extensión con un año de pronóstico mediante el modelo Arima  $\log(011)(011)_{12}$ .
- Ajuste por variación por días de actividad.
- Ajuste por efecto pascuas.

### Estimación de la Tendencia Ciclo:

La tendencia ciclo se estima utilizando la metodología recomendada por la Dra. Estela Dagum. Esta consiste esencialmente en un suavizado especial de la serie desestacionalizada obtenida mediante un post procesamiento utilizando opciones específicas. Dichas opciones son:

- Extensión de la serie desestacionalizada modificada por valores extremos con el modelo Arima  $\log(0\ 1\ 1)(0\ 0\ 1)_{12}$ .
- Henderson de 13 términos para estimar la tendencia usando límites más estrictos para la identificación y reemplazo de los valores extremos.

Para mayor información acerca del ajuste estacional y estimación de la Tendencia para este índice se puede consultar la Síntesis Metodológica que acompaña este informe de prensa y que estará disponible en la Dirección de Difusión del INDEC.