



Encuesta de Supermercados

SÍNTESIS DE LOS RESULTADOS

• Setiembre de 2003: Resultados anticipados

El anticipo de resultados del mes de setiembre de 2003 indica que en ese mes las ventas desestacionalizadas a precios constantes disminuyeron 0,3% con respecto de agosto de 2003. Además, la tendencia ciclo aumentó 0,3% con relación al mes anterior. Por otro lado, la evolución interanual de las ventas desestacionalizadas a precios constantes de setiembre de 2003 con relación a igual mes del año anterior registró una variación positiva de 1,8%.

Las ventas a precios corrientes alcanzaron a \$1.276,5 millones. Esto significa una disminución de 10,3% con respecto a agosto de 2003 y una suba de 0,9% con relación a igual mes del año anterior (ver pág. 3).

Con esta estimación para el mes de setiembre de 2003, las ventas a precios corrientes de los primeros nueve meses del año 2003 aumentaron 10,7% con respecto a las ventas corrientes de los primeros nueve meses de 2002. (ver pág. 3)

• Agosto de 2003: Datos completos

En el mes de agosto de 2003 las ventas desestacionalizadas a precios constantes se incrementaron 0,6% con respecto de julio de 2003. Además, la tendencia ciclo se incrementó 0,7% con relación al mes anterior. Por otro lado, la variación interanual de las ventas desestacionalizadas a precios constantes de agosto de 2003 con relación a igual mes del año anterior registró una variación positiva de 1,5%.

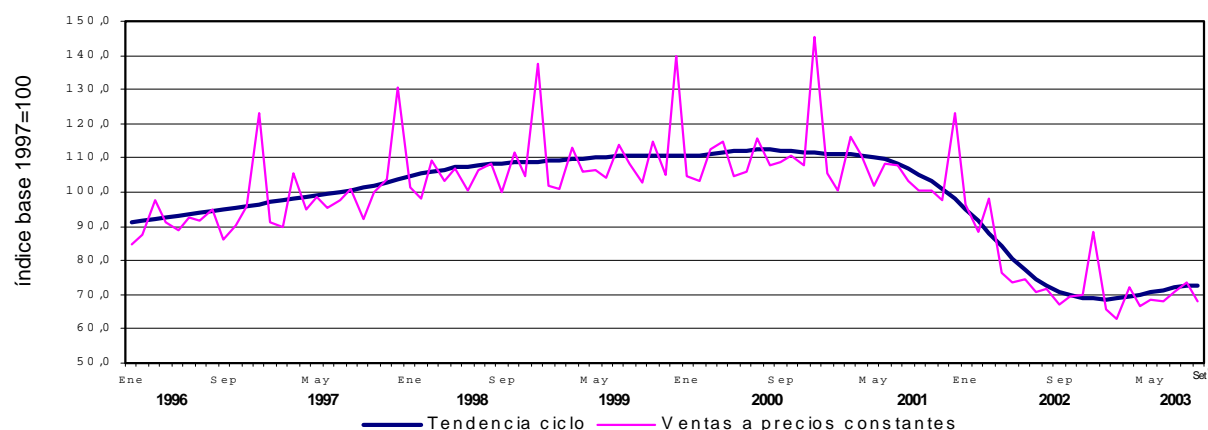
Las ventas a precios corrientes en el mes de agosto de 2003 de las 73 cadenas relevadas alcanzaron a \$1.423,4 millones, lo que representa una suba de 4,1% con relación al mes de julio de 2003 y una suba de 6,9% con respecto a igual mes del año anterior.

Por otra parte, las ventas a precios corrientes de los primeros ocho meses del año 2003 aumentaron 12,0% con respecto a las ventas corrientes de los primeros ocho meses de 2002. (ver pág.11)

Ventas a precios promedio de 1997 Series desestacionalizada y tendencia ciclo Variaciones porcentuales

Período	Variación porcentual		
	respecto al período anterior		respecto a igual período del año anterior
	Desestacionalizada	Tendencia Ciclo	Desestacionalizada
2000 Sep	0,5	-0,1	1,2
Oct	-1,1	-0,3	0,1
Nov	0,3	-0,2	2,7
Dic	-1,8	-0,2	-0,4
2001 Ene	1,2	-0,2	4,6
Feb	-1,7	-0,1	0,1
Mar	1,2	-0,2	0,3
Abr	1,2	-0,2	-0,4
May	-1,9	-0,5	-2,0
Jun	0,8	-0,7	-1,2
Jul	-1,6	-1,1	-3,6
Ago	-2,1	-1,3	-5,1
Sep	-2,9	-1,6	-8,3
Oct	-1,5	-1,9	-8,7
Nov	-1,1	-2,2	-9,9
Dic	-7,3	-2,7	-15,0
2002 Ene	8,0	-3,2	-9,2
Feb	-4,8	-3,6	-12,1
Mar	-7,2	-4,1	-19,4
Abr	-9,1	-4,2	-27,6
May	-2,5	-4,4	-28,0
Jun	-3,8	-4,0	-31,3
Jul	-5,1	-3,5	-33,7
Ago	-0,4	-2,8	-32,6
Sep	-0,6	-2,2	-31,0
Oct	-1,5	-1,6	-31,0
Nov	-1,4	-0,9	-31,2
Dic	0,0	-0,6	-25,7
2003 Ene	-1,0	-0,1	-31,9
Feb	-0,7	0,1	-29,0
Mar	0,1	0,7	-23,4
Abr	0,6	0,9	-15,3
May	3,8	1,1	-9,8
Jun	0,8	1,1	-5,5
Jul	1,0	0,8	0,6
Ago	0,6	0,7	1,5
Sep ^e	-0,3	0,3	1,8

Evolución de las ventas a precios constantes. Base 1997=100. Series original y tendencia ciclo



CONTENIDO

	Página
ENCUESTA DE SUPERMERCADOS	
SÍNTESIS DE RESULTADOS	1
ANTICIPO DE LOS RESULTADOS -SETIEMBRE DE 2003	3
ANÁLISIS DE LOS RESULTADOS DE AGOSTO DE 2003	4
SÍNTESIS METODOLÓGICA	24
CUADROS Y GRÁFICOS DE LA EVOLUCIÓN MENSUAL DEL SECTOR	
Cuadro 1. Ventas a precios corrientes, ventas por m ² a precios corrientes y a precios constantes. Evolución mensual según tipo de cadena	9
Cuadro 2. Ventas a precios corrientes y ventas por m ² a precios corrientes. Variaciones respecto a períodos anteriores, según tipo de cadena	11
Cuadro 3. Ventas a precios corrientes por jurisdicción, según grupos de artículos. Agosto de 2003	11
Cuadro 4. Ventas a precios corrientes por grupos de artículos, según jurisdicción	13
Cuadro 5. Ventas, ventas por boca, ventas por m ² y ventas por operación a precios corrientes, según jurisdicción	16
Cuadro 6. Personal ocupado asalariado, por categoría	18
Cuadro 7. Sueldos y salarios brutos y contribuciones patronales, por categoría	18
Cuadro 8. Sueldos y salarios brutos promedio, por categoría	18
Cuadro 9. Cantidad de cadenas relevadas, por tipo de cadena	19
Cuadro 10. Evolución de los índices de ventas a precios constantes sin desestacionalizar. Índice base 1997=100.	20
Cuadro 11. Variación interanual de los índices de ventas a precios constantes sin desestacionalizar. Índice base 1997=1000	20
Cuadro 12. Evolución de los índices de precios implícitos de la Encuesta de Supermercados. Índice base 1997=100	21
Cuadro 13. Variación interanual de los índices de precios implícitos de la Encuesta de Supermercados. Índice base 1997=1000	21
Cuadro 14. Ventas de supermercados. Series a precios corrientes, a precios constantes, desestacionalizada a precios constantes, tendencia y sus variaciones. Índice base 1997=100.	22
Gráfico 1. Ventas por m ² a precios constantes según tipo de cadena	10
Gráfico 2. Composición porcentual de las ventas a precios corrientes, por grupos de artículos. Agosto de 2003	16
Gráfico 3. Evolución mensual del personal ocupado	18
Gráfico 4. Precios y cantidades, variación porcentual respecto a igual período del año anterior	20

Este relevamiento, de periodicidad mensual, es representativo de la actividad de una nómina de empresas de supermercados que cuentan por lo menos con alguna boca de expendio cuya superficie de ventas supere los 300 m².

En esta Información de Prensa se difunden los datos completos del mes de Agosto de 2003 correspondientes a la actividad de 73 cadenas. Además, a partir de un relevamiento complementario que se realiza a las 29 principales cadenas, que representan aproximadamente 97% del total de las ventas, se brindan resultados anticipados del mes de Setiembre de 2003.

Los datos que aquí se presentan tienen carácter de provisionales, dado que la información se recopila y actualiza permanentemente, pudiendo ser modificados de acuerdo con nueva información suministrada por las empresas.

Signos convencionales

- * Dato provisorio
- Dato igual a cero
- Dato ínfimo, menos de la mitad del último dígito mostrado
- . Dato no registrado
- ... Dato no disponible a la fecha de presentación de los resultados
- /// Dato que no corresponde presentar debido a la naturaleza de las cosas o del cálculo
- s Dato confidencial por aplicación de las reglas del secreto estadístico
- e Dato estimado por extrapolación, proyección o imputación

Los 24 partidos de la provincia de Buenos Aires comprenden: Almirante Brown, Avellaneda, Berazategui, Esteban Echeverría, Ezeiza, Florencio Varela, General San Martín, Hurlingham, Ituzaingó, José C. Paz, La Matanza, Lanús, Lomas de Zamora, Malvinas Argentinas, Merlo, Moreno, Morón, Quilmes, San Fernando, San Isidro, San Miguel, Tigre, Tres de Febrero y Vicente López.

ANTICIPO DE LOS RESULTADOS - Setiembre de 2003

La estimación realizada a partir de la expansión de los resultados observados en las 29 cadenas relevadas que cubren aproximadamente el 97% de las ventas, indica que en el mes de setiembre de 2003 las ventas a precios corrientes de todas las cadenas comprendidas en la encuesta alcanzaron a \$ 1.276,5 millones.

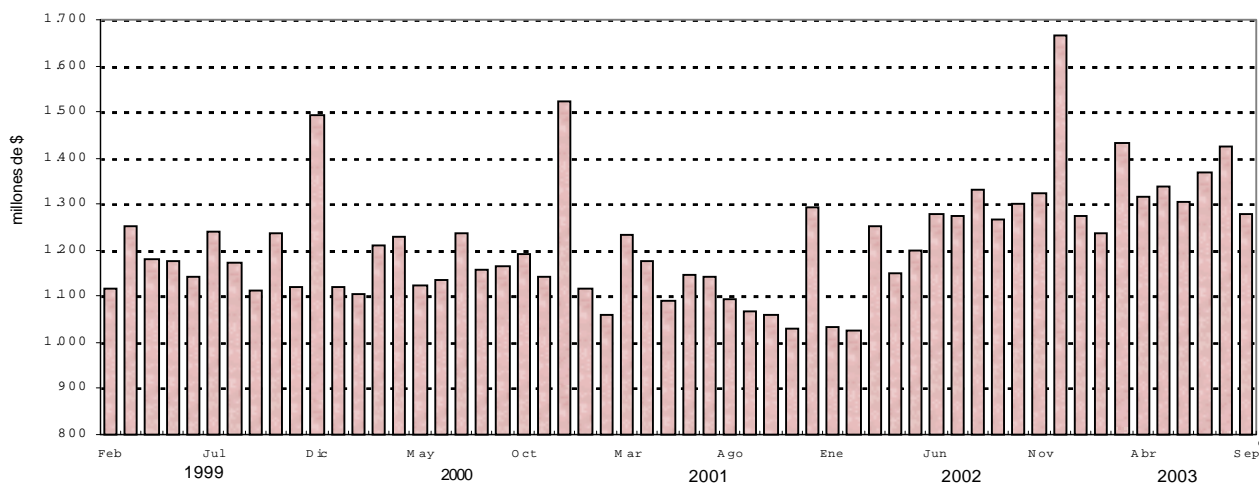
Las ventas a precios corrientes registran un aumento de 0,9% con respecto a igual mes del año anterior, y una disminución de 10,3% con relación a agosto de 2003.

Por otra parte, las ventas a precios corrientes de los primeros nueve meses de 2003 aumentaron 10,7% con respecto a las ventas totales de los primeros nueve meses de 2002.

Evolución de las ventas a precios corrientes

Período	Ventas en millones de \$	Variación porcentual			
		respecto al período anterior	respecto a igual período del año anterior	del acumulado desde enero hasta cada mes del año respecto a igual período del año anterior	
1996	12.609,6	///	///	///	
1997	13.377,4	6,1	///	///	
1998	14.592,1	9,1	///	///	
1999	14.389,9	-1,4	///	///	
2000	14.339,5	-0,4	///	///	
2001	13.508,1	-5,8	///	///	
2002	15.104,1	11,8	///	///	
2001	Ene	1.114,8	-26,8	-0,3	-0,3
	Feb	1.060,2	-4,9	-4,1	-2,2
	Mar	1.233,5	16,3	1,9	-0,8
	Abr	1.178,3	-4,5	-4,2	-1,7
	May	1.089,4	-7,5	-3,2	-1,9
	Jun	1.145,2	5,1	0,9	-1,5
	Jul	1.144,4	-0,1	-7,4	-2,4
	Ago	1.094,6	-4,4	-5,4	-2,8
	Sep	1.066,2	-2,6	-8,4	-3,4
	Oct	1.060,9	-0,5	-11,1	-4,2
	Nov	1.028,6	-3,1	-9,9	-4,7
	Dic	1.292,0	25,6	-15,2	-5,8
2002	Ene	1.034,5	-19,9	-7,2	-7,2
	Feb	1.026,4	-0,8	-3,2	-5,2
	Mar	1.253,5	22,1	1,6	-2,8
	Abr	1.149,0	-8,3	-2,5	-2,7
	May	1.200,1	4,5	10,2	-0,2
	Jun	1.279,2	6,6	11,7	1,8
	Jul	1.274,0	-0,4	11,3	3,2
	Ago	1.331,7	4,5	21,7	5,4
	Sep	1.265,3	-5,0	18,7	6,8
	Oct	1.300,8	2,8	22,6	8,3
	Nov	1.324,2	1,8	28,7	10,0
	Dic	1.665,4	25,8	28,9	11,8
2003	Ene	1.274,1	-23,5	23,2	23,2
	Feb	1.238,3	-2,8	20,6	21,9
	Mar	1.433,2	15,7	14,3	19,0
	Abr	1.317,1	-8,1	14,6	17,9
	May	1.338,0	1,6	11,5	16,5
	Jun	1.305,8	-2,4	2,1	13,9
	Jul	1.367,2	4,7	7,3	12,9
	Ago	1.423,4	4,1	6,9	12,0
	Set ^a	1.276,5	-10,3	0,9	10,7

Evolución mensual de las ventas a precios corrientes



ANALISIS DE LOS RESULTADOS DE AGOSTO DE 2003

Las ventas a precios corrientes del mes de agosto de 2003 totalizaron \$1.423,4 millones. De ese total corresponden \$1.175,2 millones (lo que representa 82,6%) a las cadenas grandes y \$248,2 millones (es decir 17,4%) a las medianas¹.

Con relación a agosto de 2002, las ventas a precios corrientes aumentaron 6,9%. En el caso de las cadenas grandes, se observa una suba de 6,6%, en tanto que en las cadenas medianas se verificó un aumento de 8,1%.

Las ventas a precios corrientes por metro cuadrado son mayores

en las cadenas grandes en relación con las medianas (\$770 y \$507 respectivamente).

El valor promedio de cada venta para el conjunto de cadenas es de \$23,3. Del análisis de su desagregación por jurisdicción, del monto de ventas por m² y del número de operaciones por m² se derivan importantes diferencias que reflejan la existencia de diversas modalidades de compra por parte de la población y las distintas características de las bocas de expendio en lo referido a tamaño, ubicación y oferta de productos.

Ventas a precios corrientes por operación , ventas a precios corrientes por m² y número de operaciones por m², por jurisdicción. Agosto de 2003

Jurisdicción	Ventas por operación en \$	Ventas por m ² en \$	Número de operaciones por m ²
Total del País	23,3	706	30,3
Ciudad de Buenos Aires	23,9	961	40,2
24 partidos de la provincia de Buenos Aires	26,9	650	24,2
Resto de Buenos Aires	23,7	545	23,0
Córdoba	24,0	730	30,4
Chubut	23,7	1.021	43,1
Entre Ríos	20,4	586	28,8
Mendoza	14,4	624	43,2
Neuquén	25,9	705	27,9
Santa Fe	23,3	627	26,9
Tucumán	29,0	876	30,2
Otras provincias del Norte ¹	20,7	580	28,0
Otras provincias del Centro y del Oeste ²	22,3	705	31,6
Otras provincias del Sur ³	21,3	1.026	48,3

¹ Comprende las provincias de Corrientes, Chaco, Formosa, Jujuy, Misiones, Salta y Santiago del Estero

² Comprende las provincias de Catamarca, La Rioja, San Juan y San Luis.

³ Comprende las provincias de La Pampa, Río Negro, Santa Cruz y Tierra del Fuego.

En el siguiente cuadro se puede observar la evolución mensual de las ventas a precios corrientes desagregadas por grupos de artículos, tomando como base = 100 el año 1997.

Evolución mensual de las ventas a precios corrientes por grupos de artículos. Base 1997 = 100

Período	Total	Alimentos y bebidas	Artículos de limpieza y perfumería	Indumentaria, calzado y textiles para el hogar	Electrónicos y artículos para el hogar	Otros
1997	100,0	100,0	100,0	100,0	100,0	100,0
1998	109,1	107,7	107,8	108,4	117,4	116,5
1999	107,6	106,2	106,8	103,4	110,1	117,9
2000	107,2	109,8	105,1	92,7	86,7	107,6
2001	101,0	103,1	99,0	83,1	78,7	106,5
2002	112,9	119,8	115,4	63,2	73,4	99,7
2002 Ene	92,8	92,2	98,7	58,5	97,2	97,5
Feb	92,1	93,5	98,5	61,9	71,4	93,4
Mar	112,4	114,3	120,3	74,0	90,5	112,6
Abr	103,1	107,5	109,7	59,8	67,2	96,5
May	107,7	112,6	113,4	61,7	80,8	95,4
Jun	114,8	120,3	116,9	74,7	85,6	102,8
Jul	114,3	121,1	115,2	67,0	71,5	104,8
Ago	119,5	127,4	117,7	60,0	61,2	118,0
Sep	113,5	123,5	113,2	50,4	49,0	100,4
Oct	116,7	129,9	115,6	55,2	62,5	78,5
Nov	118,8	131,6	122,0	54,3	60,6	80,2
Dic	149,4	164,1	143,4	81,2	82,9	116,3
2003 Ene	114,3	122,2	126,0	59,9	63,5	87,8
Feb	111,1	118,8	118,9	63,6	66,4	86,6
Mar	128,6	137,4	136,1	76,8	77,0	102,0
Abr	118,1	131,9	117,6	59,2	64,9	74,4
May	120,0	130,9	122,3	64,4	83,5	81,9
Jun	117,1	127,4	118,2	70,8	81,0	81,4
Jul	122,6	132,3	122,4	69,0	92,1	92,6
Ago	127,7	136,9	126,2	75,4	96,7	102,2

¹ Se consideran cadenas grandes aquellas que facturan habitualmente más de \$20 millones por mes. Las cadenas medianas son las que facturan hasta dicho valor.

Si se comparan las ventas a precios corrientes de agosto de 2003 con relación a agosto de 2002 se observan disminuciones en las ventas de Otros (13,4%). Asimismo, se observan aumentos en las ventas de Alimentos y bebidas (7,5%); Artículos de limpieza y perfumería (7,2%); Indumentaria, calzado y textiles para el hogar (25,7%) y Electrónicos y artículos para el hogar (58,0%).

Por otra parte, en lo que respecta a la dispersión de los datos, se observa que las series más estables son Artículos de limpieza y perfumería y Alimentos y bebidas. Como contrapartida las otras series presentan niveles de dispersión mayores, con picos importantes en diciembre de cada año.

El personal ocupado en el mes de agosto de 2003 alcanzó a 86.864 personas. Si se compara con el personal ocupado en julio de 2003 se verifica una suba de 295 personas, equivalente a 0,3%. Con respecto a agosto de 2002, el personal ocupado disminuyó 5.805 personas, equivalente a 6,3%.

El salario bruto promedio en el mes de agosto de 2003 fue de \$1.764 para los gerentes, supervisores y otro personal jerárquico y de \$692 para los cajeros, administrativos,

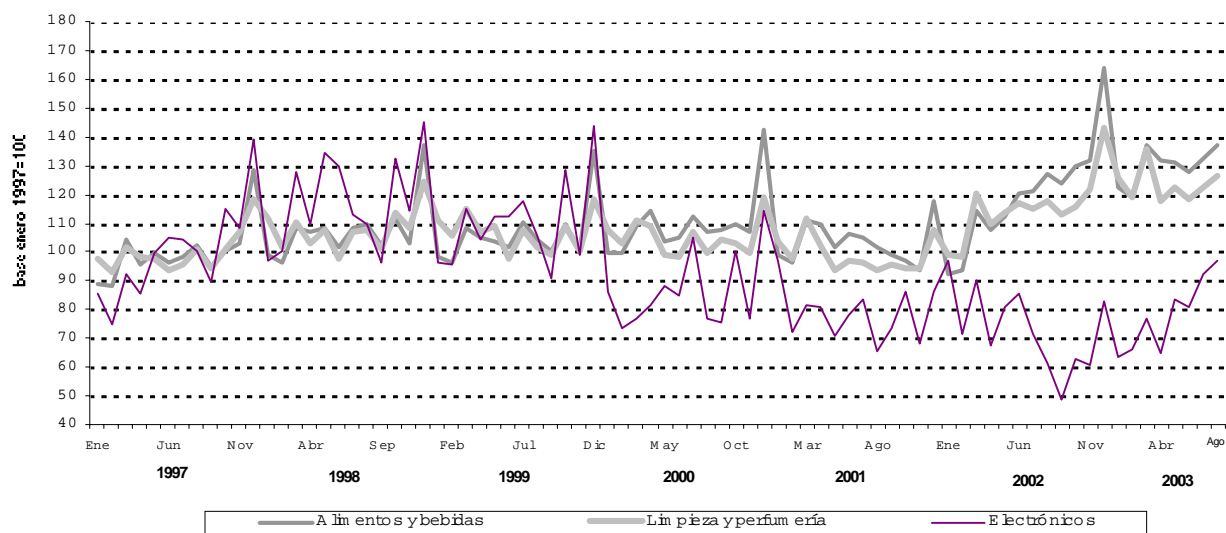
repositoros y otros.

En el mes de agosto de 2003 se relevaron 73 empresas (cadenas de supermercados). De acuerdo con el monto de ventas se pueden distinguir 10 cadenas grandes (son aquellas que facturan más de \$20 millones por mes) y 63 cadenas medianas (son aquellas que facturan hasta \$20 millones por mes).

Al conjunto de empresas les corresponden 1.376 bocas de expendio en todo el país, cubriendo un total de 2.015.372m². Si se compara con agosto de 2002 se observa un incremento de 22 bocas y una suba de 3.178m² de la superficie de los salones de ventas.

Con la finalidad de determinar el nivel de cobertura en cada provincia de este relevamiento, se ha calculado para el mes de agosto de 2001, en base a la información de publicaciones especializadas, la representatividad de las empresas que conforman esta encuesta en términos de superficie de los salones de ventas de las empresas informantes sobre el total de la superficie existente en cada jurisdicción.

Evolución mensual de las ventas a precios corrientes por grupos de artículos



Nivel de cobertura del relevamiento en términos de superficie de los salones de ventas Agosto de 2001

Jurisdicción	Nivel de cobertura
	%
Total del País	76,2
Ciudad de Buenos Aires	98,0
24 partidos de la provincia de Buenos Aires	90,8
Resto de Buenos Aires	66,1
Córdoba	59,0
Chubut	85,3
Entre Ríos	51,7
Mendoza	92,8
Neuquén	76,0
Santa Fe	56,5
Tucumán	89,3
Otras provincias del Norte	63,9
Otras provincias del Centro y del Oeste	79,2
Otras provincias del Sur	58,1

**CUADROS Y GRÁFICOS DE LA
EVOLUCIÓN MENSUAL DEL SECTOR**

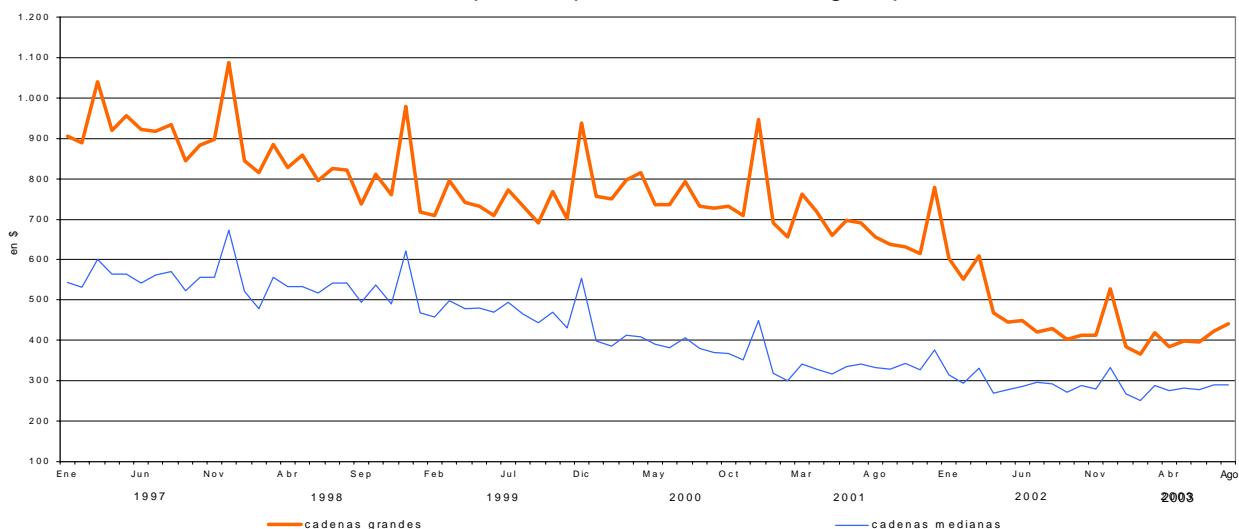
Cuadro 1. Ventas a precios corrientes y ventas por m² a precios corrientes y a precios constantes.
Evolución mensual según tipo de cadena

Período	Ventas a precios corrientes		Ventas por m ²			
	Monto en miles de pesos	Índice base 1997 = 100	a precios corrientes		a precios constantes	
			Monto en pesos	Índice base 1997 = 100	Monto en pesos	Índice base 1997 = 100
Todas las cadenas						
1996	12.609.618	94,3	937	111,4	914	108,6
1997	13.377.441	100,0	841	100,0	841	100,0
1998	14.592.135	109,1	775	92,1	763	90,7
1999	14.389.922	107,6	674	80,1	687	81,7
2000	14.339.548	107,2	649	77,1	677	80,5
2001	13.508.069	101,0	565	67,2	595	70,7
2002	15.104.072	112,9	622	73,9	433	51,5
1996 Enero	948.955	85,1	902	107,2	883	104,9
Febrero	969.488	87,0	911	108,3	898	106,7
Marzo	1.090.549	97,8	1.016	120,8	993	118,1
Abril	1.022.169	91,7	940	111,7	916	108,9
Mayo	995.778	89,3	901	107,1	877	104,3
Junio	1.038.968	93,2	939	111,6	916	108,9
Julio	1.035.951	92,9	934	111,0	904	107,5
Agosto	1.064.349	95,5	949	112,8	926	110,1
Setiembre	974.725	87,4	863	102,6	832	98,9
Octubre	1.024.588	91,9	887	105,4	857	101,9
Noviembre	1.072.683	96,2	904	107,5	882	104,9
Diciembre	1.371.415	123,0	1.100	130,8	1.082	128,6
1997 Enero	1.012.608	90,8	806	95,8	809	96,2
Febrero	1.000.179	89,7	796	94,6	795	94,5
Marzo	1.172.062	105,1	925	110,0	927	110,2
Abril	1.058.967	95,0	828	98,4	829	98,5
Mayo	1.101.202	98,8	860	102,2	858	102,0
Junio	1.069.056	95,9	830	98,7	826	98,2
Julio	1.090.725	97,8	832	98,9	830	98,6
Agosto	1.133.105	101,6	851	101,2	845	100,5
Septiembre	1.034.426	92,8	772	91,8	767	91,1
Octubre	1.114.832	100,0	806	95,8	804	95,6
Noviembre	1.149.640	103,1	811	96,4	815	96,9
Diciembre	1.440.639	129,2	978	116,3	988	117,5
1998 Enero	1.127.049	101,1	764	90,8	767	91,2
Febrero	1.094.102	98,1	737	87,6	736	87,5
Marzo	1.230.808	110,4	816	97,0	809	96,2
Abril	1.171.945	105,1	775	92,1	761	90,5
Mayo	1.219.223	109,4	803	95,5	785	93,3
Junio	1.149.118	103,1	753	89,5	735	87,3
Julio	1.218.471	109,3	785	93,3	764	90,8
Agosto	1.238.898	111,1	781	92,8	760	90,4
Setiembre	1.139.667	102,2	701	83,3	685	81,5
Octubre	1.269.560	113,9	769	91,4	752	89,5
Noviembre	1.188.076	106,6	713	84,8	700	83,3
Diciembre	1.545.218	138,6	904	107,5	898	106,7
1999 Enero	1.141.847	102,4	662	78,7	659	78,4
Febrero	1.118.033	100,3	647	76,9	650	77,3
Marzo	1.252.875	112,4	722	85,8	725	86,2
Abril	1.179.893	105,8	677	80,5	679	80,7
Mayo	1.175.157	105,4	667	79,3	674	80,1
Junio	1.143.676	102,6	645	76,7	653	77,7
Julio	1.241.384	111,4	691	82,1	707	84,1
Agosto	1.173.430	105,3	655	77,9	672	80,0
Septiembre	1.113.239	99,9	616	73,2	635	75,5
Octubre	1.237.326	111,0	678	80,6	700	83,3
Noviembre	1.121.848	100,6	612	72,7	638	75,9
Diciembre	1.491.214	133,8	811	96,4	848	100,9
2000 Enero	1.118.659	100,3	644	76,6	672	79,9
Febrero	1.105.564	99,2	635	75,5	662	78,7
Marzo	1.210.109	108,6	680	80,8	705	83,8
Abril	1.229.452	110,3	690	82,0	718	85,4
Mayo	1.124.847	100,9	626	74,4	650	77,3
Junio	1.135.386	101,8	624	74,2	649	77,2
Julio	1.235.796	110,9	688	79,4	697	82,9
Agosto	1.157.266	103,8	620	73,7	645	76,7
Septiembre	1.164.106	104,4	613	72,9	639	75,9
Octubre	1.192.914	107,0	620	73,7	642	76,4
Noviembre	1.141.618	102,4	591	70,3	621	73,9
Diciembre	1.523.831	136,7	773	91,9	821	97,7
2001 Enero	1.114.821	100,0	563	66,9	595	70,8
Febrero	1.060.155	95,1	535	63,6	566	67,2
Marzo	1.233.464	110,6	622	73,9	655	77,8
Abril	1.178.262	105,7	595	70,7	622	73,9
Mayo	1.089.388	97,7	550	65,4	574	68,3
Junio	1.145.241	102,7	576	68,5	606	72,1
Julio	1.144.406	102,7	574	68,2	604	71,8
Agosto	1.094.588	98,2	548	65,1	575	68,4
Septiembre	1.066.211	95,6	534	63,5	560	66,6
Octubre	1.060.937	95,2	531	63,1	561	66,7
Noviembre	1.028.565	92,3	513	61,0	543	64,6
Diciembre	1.292.031	115,9	638	75,8	677	80,5
2002 Enero	1.034.467	92,8	511	60,7	531	63,2
Febrero	1.026.395	92,1	508	60,4	487	57,9
Marzo	1.253.465	112,4	621	73,8	541	64,3
Abril	1.148.987	103,1	567	67,4	419	49,9
Mayo	1.200.123	107,7	592	70,4	404	48,0
Junio	1.279.237	114,8	631	75,0	410	48,7
Julio	1.274.004	114,3	633	75,2	392	46,6
Agosto	1.331.689	119,5	662	78,7	398	47,3
Septiembre	1.265.342	113,5	629	74,8	372	44,2
Octubre	1.300.793	116,7	646	76,8	384	45,7
Noviembre	1.324.167	118,8	651	77,4	382	45,5
Diciembre	1.665.403	149,4	813	96,6	481	57,2
2003 Enero	1.274.062	114,3	618	73,5	357	42,4
Febrero	1.238.271	111,1	600	71,3	339	40,3
Marzo	1.433.201	128,6	694	82,5	389	46,2
Abril	1.317.115	118,1	637	75,7	358	42,6
Mayo	1.337.991	120,0	654	77,7	371	44,1
Junio	1.305.758	117,1	638	75,8	369	43,8
Julio	1.367.152	122,6	680	80,8	392	46,6
Agosto	1.423.371	127,7	706	83,9	405	48,1

Cuadro 1. (continuación)

Período	Ventas a precios corrientes		Ventas por m ²			
	Monto en miles de pesos	Índice base 1997 = 100	a precios corrientes		a precios constantes	
			Monto en pesos	Índice base 1997 = 100	Monto en pesos	Índice base 1997 = 100
Cadenas grandes						
1996	10.339.372	92,9	1.061	113,7	1.035	110,9
1997	11.130.310	100,0	933	100,0	933	100,0
1998	12.309.872	110,6	844	90,4	830	89,0
1999	12.084.493	108,6	736	78,9	751	80,4
2000	12.302.189	110,5	737	79,0	769	82,5
2001	11.605.418	104,3	649	69,5	683	73,2
2002	12.614.444	113,3	683	73,2	478	51,2
2002 Enero	882.193	95,1	580	62,1	603	64,6
Febrero	873.771	94,2	575	61,6	551	59,1
Marzo	1.064.386	114,8	700	75,0	610	65,3
Abril	967.276	104,3	633	67,8	468	50,2
Mayo	997.824	107,6	653	70,0	446	47,8
Junio	1.059.410	114,2	693	74,3	450	48,2
Julio	1.049.913	113,2	681	73,0	422	45,2
Agosto	1.102.137	118,8	715	76,6	429	46,0
Septiembre	1.048.848	113,1	680	72,9	402	43,1
Octubre	1.072.629	115,6	696	74,6	414	44,3
Noviembre	1.099.873	118,6	704	75,4	414	44,3
Diciembre	1.396.184	150,5	889	95,3	526	56,4
2003 Enero	1.052.245	113,4	664	71,1	383	41,1
Febrero	1.025.564	110,6	648	69,4	366	39,2
Marzo	1.184.934	127,8	748	80,1	419	44,9
Abril	1.078.915	116,3	682	73,1	384	41,1
Mayo	1.097.825	118,4	702	75,2	398	42,7
Junio	1.073.316	115,7	686	73,5	397	42,5
Julio	1.122.773	121,1	736	78,9	424	45,4
Agosto	1.175.182	126,7	770	82,5	442	47,3
Cadenas medianas						
1996	2.270.246	101,0	613	108,3	597	105,6
1997	2.247.131	100,0	566	100,0	566	100,0
1998	2.282.263	101,6	540	95,4	531	93,8
1999	2.305.429	102,6	467	82,5	476	84,1
2000	2.037.359	90,7	376	66,5	392	69,4
2001	1.902.651	84,7	316	55,9	333	58,8
2002	2.489.628	110,8	429	75,8	381	67,4
2002 Enero	152.274	81,3	302	53,4	314	55,5
Febrero	152.624	81,5	306	54,1	293	51,9
Marzo	189.079	101,0	379	67,0	330	58,4
Abril	181.711	97,0	364	64,3	269	47,6
Mayo	202.299	108,0	406	71,8	277	49,0
Junio	219.827	117,4	440	77,8	286	50,5
Julio	224.091	119,7	477	84,3	295	52,2
Agosto	229.552	122,6	488	86,3	293	51,8
Septiembre	216.494	115,6	460	81,3	272	48,1
Octubre	228.164	121,8	484	85,6	288	50,9
Noviembre	224.294	119,8	475	84,0	279	49,3
Diciembre	269.219	143,8	563	99,5	333	58,9
2003 Enero	221.817	118,5	464	82,0	268	47,4
Febrero	212.707	113,6	444	78,5	251	44,4
Marzo	248.267	132,6	516	91,2	289	51,1
Abril	238.200	127,2	491	86,8	276	48,9
Mayo	240.166	128,3	498	88,0	282	49,9
Junio	232.442	124,1	481	85,0	278	49,2
Julio	244.379	130,5	502	88,8	289	51,1
Agosto	248.189	132,5	507	89,5	291	51,4

Gráfico 1. Ventas por m² a precios constantes según tipo de cadena



Cuadro 2. Ventas a precios corrientes y ventas por m² a precios corrientes .
Variaciones respecto a períodos anteriores, según tipo de cadena

Período	Tipo de cadena	Ventas a precios corrientes		Variación %		
		Monto en miles de pesos	Índice base 1997=100	respecto al mes anterior	respecto a igual mes del año anterior	del acumulado desde enero hasta agosto del mismo año respecto a igual acumulado del año anterior
Agosto de 2003	Todas las cadenas	1.423.371	127,7	4,1	6,9	12,0
	Cadenas grandes	1.175.182	126,7	4,7	6,6	10,2
	Cadenas medianas	248.189	132,5	1,6	8,1	21,6

Período	Tipo de cadena	Ventas por m ² a precios corrientes		Variación %		
		Monto en pesos	Índice base 1997=100	respecto al mes anterior	respecto a igual mes del año anterior	del acumulado desde enero hasta agosto del mismo año respecto a igual acumulado del año anterior
Agosto de 2003	Todas las cadenas	706	83,9	3,8	6,6	10,6
	Cadenas grandes	770	82,5	4,6	7,7	7,8
	Cadenas medianas	507	89,5	1,0	3,9	23,4

Cuadro 3. Ventas a precios corrientes por jurisdicción, según grupos de artículos
Agosto de 2003

Grupos de artículos	Buenos Aires							
	Total		Ciudad de Buenos Aires		24 partidos de la provincia de Buenos Aires		Resto de Buenos Aires	
	en miles de pesos	%	en miles de pesos	%	en miles de pesos	%	en miles de pesos	%
Total	1.423.371	100	319.166	100	396.685	100	166.172	100
Alimentos y bebidas	1.017.842	72	235.841	74	279.247	70	118.014	71
Bebidas	139.660	10	33.563	11	45.533	11	16.063	10
Almacén	380.988	27	72.920	23	103.819	26	46.106	28
Panadería	45.006	3	13.266	4	11.539	3	5.988	4
Lacteos	192.452	14	48.179	15	55.554	14	22.380	13
Carnes	172.244	12	39.187	12	39.667	10	18.211	11
Verdulería y frutería	57.389	4	17.179	5	14.492	4	6.776	4
Alimentos preparados y rotisería	30.103	2	11.547	4	8.643	2	2.490	1
Artículos de limpieza y perfumería	207.684	15	44.986	14	57.320	14	24.433	15
Indumentaria, calzado y textiles para el hogar	29.149	2	4.572	1	8.499	2	3.900	2
Electrónicos y artículos para el hogar	51.599	4	14.817	5	18.988	5	5.211	3
Otros	117.097	7	18.950	6	32.631	8	14.614	9

Cuadro 3. (continuación)

Grupos de artículos	Córdoba		Chubut		Entre Ríos	
	en miles de pesos	%	en miles de pesos	%	en miles de pesos	%
Total	106.339	100	33.257	100	20.477	100
Alimentos y bebidas	74.762	70	24.678	74	12.871	63
Bebidas	9.915	9	3.039	9	1.714	8
Almacén	32.013	30	9.559	29	4.472	22
Panadería	1.901	2	1.073	3	859	4
Lacteos	13.619	13	4.863	15	2.171	11
Carnes	13.191	12	4.177	13	2.307	11
Verdulería y frutería	2.900	3	1.507	5	861	4
Alimentos preparados y rotisería	1.223	1	460	1	487	2
Artículos de limpieza y perfumería	15.461	15	5.048	15	2.690	13
Indumentaria, calzado y textiles para el hogar	2.331	2	722	2	548	3
Electrónicos y artículos para el hogar	3.531	3	187	1	826	4
Otros	10.254	10	2.622	8	3.542	17

Cuadro 3. (continuación)

Grupos de artículos	Mendoza		Neuquén	
	en miles de pesos	%	en miles de pesos	%
Total	97.291	100	36.865	100
Alimentos y bebidas	69.765	72	25.467	69
Bebidas	5.773	6	3.186	9
Almacén	32.624	34	10.132	27
Panadería	2.350	2	936	3
Lacteos	10.523	11	4.101	11
Carnes	15.719	16	4.629	13
Verdulería y frutería	2.020	2	1.564	4
Alimentos preparados y rotisería	756	1	919	2
Artículos de limpieza y perfumería	16.261	17	5.190	14
Indumentaria, calzado y textiles para el hogar	2.200	2	1.369	4
Electrónicos y artículos para el hogar	2.107	2	688	2
Otros	6.958	7	4.151	11

Cuadro 3. (continuación)

Grupos de artículos	Santa Fe		Tucumán	
	en miles de pesos	%	en miles de pesos	%
Total	71.220	100	25.593	100
Alimentos y bebidas	51.092	72	17.870	70
Bebidas	7.333	10	1.822	7
Almacén	20.330	29	6.319	25
Panadería	2.320	3	493	2
Lacteos	7.951	11	3.930	15
Carnes	8.185	11	4.374	17
Verdulería y frutería	3.561	5	705	3
Alimentos preparados y rotisería	1.412	2	227	1
Artículos de limpieza y perfumería	8.840	12	4.071	16
Indumentaria, calzado y textiles para el hogar	1.784	3	463	2
Electrónicos y artículos para el hogar	2.739	4	670	3
Otros	6.765	9	2.519	10

Cuadro 3. (conclusión)

Grupos de artículos	Otras provincias del norte ¹		Otras provincias del centro y del oeste ²		Otras provincias del sur ³	
	en miles de pesos	%	en miles de pesos	%	en miles de pesos	%
Total	58.630	100	31.276	100	60.400	100
Alimentos y bebidas	40.608	69	22.403	72	45.224	75
Bebidas	4.019	7	1.790	6	5.910	10
Almacén	14.613	25	10.203	33	17.878	30
Panadería	1.752	3	796	3	1.733	3
Lacteos	7.384	13	3.447	11	8.350	14
Carnes	10.011	17	5.109	16	7.477	12
Verdulería y frutería	1.772	3	792	3	3.260	5
Alimentos preparados y rotisería	1.057	2	266	1	616	1
Artículos de limpieza y perfumería	8.312	14	5.527	18	9.545	16
Indumentaria, calzado y textiles para el hogar	912	2	315	1	1.534	3
Electrónicos y artículos para el hogar	1.315	2	396	1	124	0
Otros	7.483	13	2.635	8	3.973	7

¹Comprende las provincias de Corrientes, Chaco, Formosa, Jujuy, Misiones, Salta y Santiago del Estero.

²Comprende las provincias de Catamarca, La Rioja, San Juan y San Luis.

³Comprende las provincias de La Pampa, Rio Negro, Santa Cruz y Tierra del Fuego.

Cuadro 4. Ventas a precios corrientes por grupos de artículos, según jurisdicción

Período	Grupos de artículos										Otros	
	Total	Bebidas	Almacén	Panadería	Lácteos	Carnes	Verdulería y frutería	Alimentos preparados y rotisería	Artículos de limpieza y perfumería	Indumentaria, calzado y textiles para el hogar		Electrónicos y artículos para el hogar
Total						en miles de pesos						
2003	1.433.201	149.496	377.496	45.335	172.401	177.376	66.901	32.591	223.978	29.719	41.074	116.834
Marzo	1.317.115	133.283	384.351	42.855	163.663	168.142	59.154	29.251	193.661	22.902	34.631	85.222
Abril	1.337.991	136.674	368.628	43.173	173.874	163.474	58.267	28.950	201.355	24.917	44.570	93.841
Mayo	1.305.758	132.680	357.372	43.128	169.464	160.915	55.104	28.738	194.525	27.376	43.228	93.228
Junio	1.367.152	133.991	372.135	43.979	187.144	163.471	52.371	30.741	201.404	26.677	49.150	106.089
Julio	1.423.371	139.660	380.988	45.006	192.452	172.244	57.389	30.103	207.684	29.149	51.599	117.097
Agosto												
Ciudad de Buenos Aires												
2003	311.381	35.654	69.898	12.409	41.570	39.860	20.638	12.386	46.417	4.043	10.044	18.462
Marzo	295.415	33.259	73.625	12.204	40.109	38.452	18.327	11.363	41.630	3.183	9.404	13.859
Abril	298.220	34.084	70.321	12.577	42.752	37.060	17.904	10.905	42.851	3.448	11.530	14.788
Mayo	290.586	33.135	68.242	12.433	41.432	36.139	16.675	10.973	41.655	3.891	11.463	14.548
Junio	292.513	31.903	67.654	12.503	44.816	35.526	15.357	11.304	41.404	3.447	12.741	15.858
Julio	319.166	33.563	72.920	13.266	48.179	39.187	17.179	11.547	44.986	4.572	14.817	18.950
Agosto												
24 partidos de la Provincia de Buenos Aires												
2003	404.785	49.751	102.973	11.830	49.510	43.628	18.627	9.657	62.460	7.964	13.738	34.647
Marzo	365.573	43.875	104.603	11.143	46.254	41.301	16.252	8.399	53.134	5.447	11.830	23.335
Abril	373.013	44.878	99.748	11.320	49.028	38.709	16.158	8.553	55.635	6.459	16.860	25.665
Mayo	370.263	43.995	99.566	11.647	48.458	39.340	15.369	8.560	54.679	7.652	15.275	25.272
Junio	378.180	42.549	101.369	11.308	53.518	37.775	13.206	9.366	55.190	6.826	18.308	28.765
Julio	396.685	45.533	103.819	11.539	55.554	39.667	14.492	8.643	57.320	8.499	18.988	32.631
Agosto												
Resto de Buenos Aires												
2003	179.597	19.038	48.966	6.830	21.162	21.445	8.537	2.732	27.712	4.143	3.847	15.185
Marzo	162.126	16.780	49.283	6.425	19.306	19.689	7.372	2.405	23.450	3.094	3.413	10.909
Abril	162.165	16.771	46.002	6.326	20.455	18.854	7.157	2.487	24.275	3.394	4.424	12.020
Mayo	154.974	16.110	43.889	6.235	19.080	18.200	6.729	2.320	22.811	3.564	4.129	11.907
Junio	162.405	15.815	46.449	6.141	21.969	17.353	6.140	2.478	24.083	3.638	5.107	13.232
Julio	166.172	16.063	46.106	5.988	22.380	18.211	6.776	2.490	24.433	3.900	5.211	14.614
Agosto												
Córdoba												
2003	110.988	9.897	33.016	1.870	13.431	14.003	3.249	1.132	17.244	2.509	4.874	9.763
Marzo	101.570	8.901	33.804	1.793	13.275	12.688	2.790	1.021	14.961	2.061	3.271	7.005
Abril	105.240	9.687	33.853	1.771	13.737	13.053	2.713	1.024	15.466	2.337	3.931	7.668
Mayo	101.791	8.787	31.480	1.795	13.318	12.534	2.509	1.065	15.118	2.516	4.221	8.448
Junio	105.047	9.285	32.019	1.889	13.791	13.296	2.537	1.200	15.086	2.358	3.900	9.686
Julio	106.339	9.915	32.013	1.901	13.619	13.191	2.900	1.223	15.461	2.331	3.531	10.254
Agosto												
Chubut												
2003	31.308	2.843	8.902	1.031	4.455	3.770	1.261	477	5.075	839	140	2.515
Marzo	29.705	2.605	9.041	989	4.262	3.627	1.169	442	4.584	724	132	2.130
Abril	30.161	2.641	8.940	959	4.559	3.567	1.260	435	4.725	655	148	2.272
Mayo	27.654	2.383	8.135	900	4.096	3.375	1.194	397	4.205	629	162	2.178
Junio	33.552	3.081	9.720	1.078	4.929	4.045	1.430	485	5.171	778	169	2.666
Julio	33.257	3.039	9.559	1.073	4.863	4.177	1.507	460	5.048	722	187	2.622
Agosto												

Cuadro 4. (continuación)

Período	Grupos de artículos										Total	Bebidas	Almacén	Panadería	Lácteos	Carnes	Verdulería y frutería	Alimentos preparados y rotisería	Artículos de limpieza y perfumería	Indumentaria, calzado y textiles para el hogar	Electrónicos y artículos para el hogar	Otros		
	en miles de pesos																							
Entre Ríos	21.989	1.677	4.911	892	2.108	3.244	1.180	574	3.042	602	631	3.128												
2003	19.068	1.432	4.613	830	1.952	2.840	970	467	2.426	499	482	2.557												
Marzo	20.151	1.541	4.360	844	2.081	2.953	944	474	2.643	604	638	3.069												
Abril	21.051	1.678	4.467	915	2.107	3.004	917	512	2.763	663	792	3.233												
Mayo	20.669	1.715	4.538	853	2.235	2.215	806	512	2.780	617	908	3.490												
Junio	20.477	1.714	4.472	859	2.171	2.307	861	487	2.690	548	826	3.542												
Julio																								
Agosto																								
Mendoza	95.297	6.081	31.520	2.150	9.583	15.363	1.959	682	17.452	2.187	1.826	6.494												
2003	88.657	5.051	32.243	2.127	9.316	14.823	1.763	633	15.027	1.630	1.485	4.559												
Marzo	87.845	5.111	30.145	2.106	9.898	14.266	1.664	640	15.272	1.733	1.666	5.344												
Abril	85.089	5.292	29.188	2.091	9.572	13.928	1.616	639	14.629	1.997	1.413	4.724												
Mayo	91.095	5.662	30.918	2.241	10.137	14.938	1.711	694	15.314	1.918	1.805	5.757												
Junio	97.291	5.773	32.624	2.350	10.523	15.719	2.020	756	16.261	2.200	2.107	6.958												
Julio																								
Agosto																								
Neuquén	35.856	2.968	10.442	1.017	3.603	4.285	1.388	891	5.455	1.466	634	3.707												
2003	34.230	2.653	10.953	866	3.561	4.256	1.365	893	4.892	1.348	568	2.875												
Marzo	33.699	2.791	9.842	861	3.705	3.994	1.391	884	4.962	1.383	556	3.330												
Abril	32.040	2.651	9.291	838	3.507	3.907	1.286	842	4.587	1.379	550	3.202												
Mayo	36.465	3.177	10.175	937	4.073	4.381	1.458	958	5.201	1.495	673	3.937												
Junio	36.865	3.186	10.132	936	4.101	4.629	1.564	919	5.190	1.369	688	4.151												
Julio																								
Agosto																								
Santa Fe	68.917	7.658	19.317	2.302	7.388	7.325	3.502	1.605	9.292	1.889	2.121	6.518												
2003	63.219	6.301	19.217	2.095	7.106	7.164	3.285	1.431	8.125	1.512	1.876	5.107												
Marzo	66.574	6.728	19.298	2.151	7.513	7.497	3.246	1.421	8.747	1.804	2.451	5.718												
Abril	66.300	6.784	19.157	2.197	7.618	7.323	3.249	1.397	8.572	1.826	2.482	5.695												
Mayo	68.324	6.918	19.456	2.195	7.915	7.591	3.287	1.406	8.696	1.730	2.694	6.436												
Junio	71.220	7.333	20.330	2.320	7.951	8.185	3.561	1.412	8.840	1.784	2.739	6.765												
Julio																								
Agosto																								
Tucumán	25.761	2.035	6.035	448	2.769	3.998	781	261	4.806	706	970	2.952												
2003	23.392	1.886	6.234	419	2.652	3.969	672	232	3.982	563	603	2.180												
Marzo	25.240	1.972	6.484	398	3.310	4.144	688	230	4.407	540	710	2.357												
Abril	24.424	1.920	5.967	330	3.645	3.966	659	215	4.106	594	642	2.380												
Mayo	27.016	2.010	6.479	483	4.176	4.386	718	237	4.431	662	833	2.601												
Junio	25.593	1.822	6.319	483	3.930	4.374	705	227	4.071	463	670	2.519												
Julio																								
Agosto																								

Cuadro 4. (conclusión)

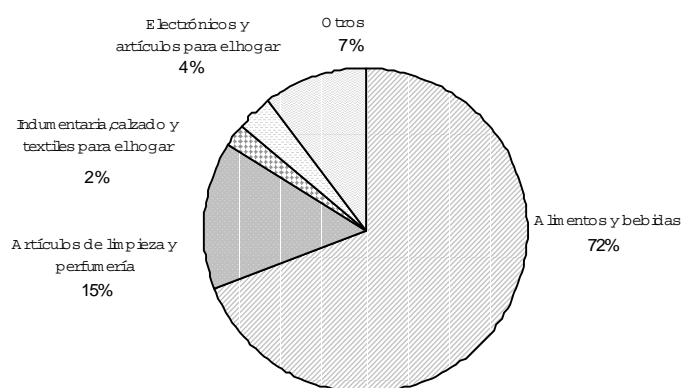
Periodo	Total	Grupos de artículos										
		Bebidas	Almacén	Panadería	Lácteos	Carnes	Verdulería y frutería	Alimentos preparados y rotisería	Artículos de limpieza y perfumería	Indumentaria, calzado y textiles para el hogar	Electrónicos y artículos para el hogar	Otros
Otras provincias del Norte¹												
2003 Marzo	57.327	4.126	14.447	1.705	5.967	8.462	1.931	1.267	9.339	1.377	1.592	7.114
Abril	50.936	3.780	13.920	1.625	5.674	8.046	1.704	1.115	7.838	963	1.047	5.234
Mayo	52.632	3.754	13.635	1.596	6.052	8.731	1.629	1.086	8.281	930	1.174	5.764
Junio	53.164	3.738	13.485	1.674	6.311	8.766	1.620	1.063	8.208	951	1.131	6.217
Julio	59.440	4.018	14.960	1.762	7.300	9.808	1.824	1.179	8.752	1.237	1.392	7.208
Agosto	58.630	4.019	14.613	1.752	7.384	10.011	1.772	1.057	8.312	912	1.315	7.483
Otras provincias del Centro y del Oeste²												
2003 Marzo	32.177	2.072	9.762	1.157	3.287	4.960	891	285	6.121	470	591	2.581
Abril	29.089	1.679	9.805	724	3.040	4.711	789	245	5.147	349	457	2.143
Mayo	29.435	1.654	9.690	677	3.316	4.594	729	238	5.451	313	413	2.360
Junio	29.979	1.736	9.744	647	3.564	4.753	703	247	5.471	414	444	2.256
Julio	31.653	1.814	10.086	798	3.817	5.011	740	284	5.659	415	537	2.492
Agosto	31.276	1.790	10.203	796	3.447	5.109	792	266	5.527	315	396	2.635
Otras provincias del Sur³												
2003 Marzo	57.818	5.696	17.307	1.694	7.568	7.033	2.957	642	9.563	1.524	66	3.768
Abril	54.135	5.081	17.010	1.615	7.156	6.576	2.696	605	8.465	1.539	63	3.329
Mayo	53.616	5.062	16.310	1.587	7.468	6.320	2.784	573	8.640	1.317	69	3.486
Junio	48.443	4.471	14.761	1.426	6.756	5.680	2.578	508	7.721	1.300	74	3.168
Julio	60.793	6.044	18.312	1.791	8.468	7.146	3.157	638	9.637	1.556	83	3.961
Agosto	60.400	5.910	17.878	1.733	8.350	7.477	3.260	616	9.545	1.534	124	3.973

¹ Comprende las provincias de Corrientes, Chaco, Formosa, Jujuy, Misiones, Salta y Santiago del Estero

² Comprende las provincias de Catamarca, La Rioja, San Juan y San Luis

³ Comprende las provincias de La Pampa, Río Negro, Santa Cruz y Tierra del Fuego

Gráfico 2. Composición porcentual de las ventas a precios corrientes, por grupos de artículos.
Todas las cadenas. Agosto de 2003



Cuadro 5. Ventas, ventas por boca, ventas por metro cuadrado y ventas por operación a precios corrientes, según jurisdicción

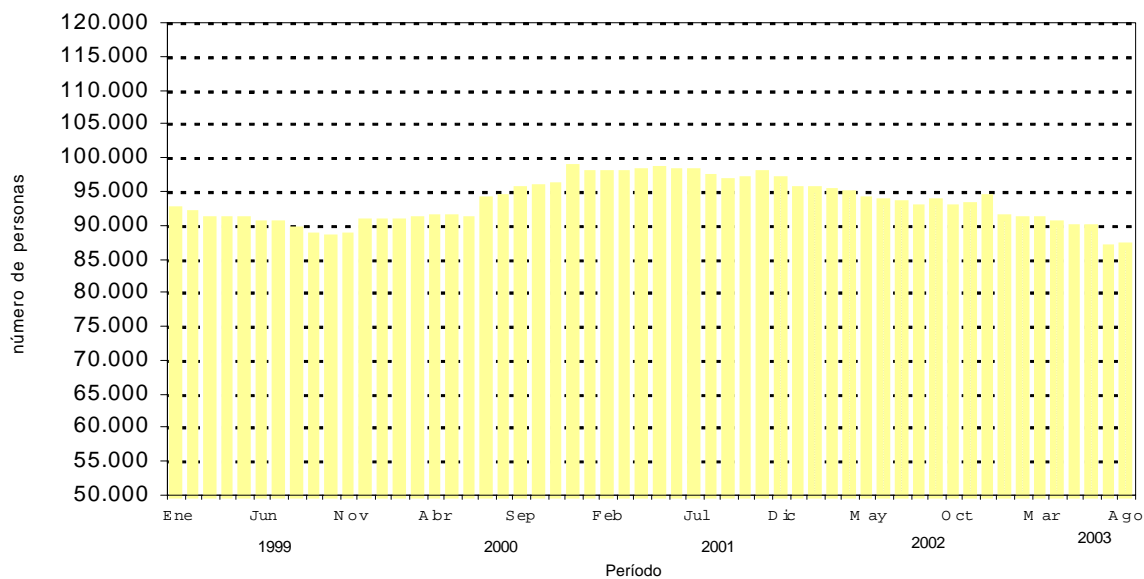
Período	Ventas totales en miles de pesos	Número de bocas	Ventas por boca en miles de pesos	Superficie del área de ventas en m ²	Ventas por m ² en pesos	Número de operaciones	Ventas por operación en pesos
Total							
2003 Marzo	1.433.201	1.404	1.021	2.066.209	694	64.270.933	22,3
Abril	1.317.115	1.406	937	2.067.556	637	60.939.690	21,6
Mayo	1.337.991	1.412	948	2.046.085	654	61.242.085	21,8
Junio	1.305.758	1.414	923	2.047.035	638	61.385.727	21,3
Julio	1.367.152	1.369	999	2.011.961	680	62.790.566	21,8
Agosto	1.423.371	1.376	1.034	2.015.372	706	61.142.840	23,3
Ciudad de Buenos Aires							
2003 Marzo	311.381	310	1.004	337.295	923	14.125.438	22,0
Abril	295.415	312	947	338.786	872	13.066.661	22,6
Mayo	298.220	310	962	334.184	892	13.080.986	22,8
Junio	290.586	311	934	334.684	868	13.651.845	21,3
Julio	292.513	305	959	329.829	887	13.707.819	21,3
Agosto	319.166	310	1.030	331.995	961	13.336.512	23,9
24 partidos de la provincia de Buenos Aires							
2003 Marzo	404.785	409	990	623.071	650	15.756.235	25,7
Abril	365.573	410	892	624.551	585	14.769.336	24,8
Mayo	373.013	406	919	620.921	601	14.649.718	25,5
Junio	370.263	406	912	620.921	596	14.454.129	25,6
Julio	378.180	395	957	609.592	620	14.873.780	25,4
Agosto	396.685	396	1.002	609.992	650	14.766.866	26,9
Resto de Buenos Aires							
2003 Marzo	179.597	222	809	333.871	538	7.986.606	22,5
Abril	162.126	221	734	332.247	488	7.699.085	21,1
Mayo	162.165	219	740	319.542	507	7.930.696	20,4
Junio	154.974	220	704	319.992	484	8.286.575	18,7
Julio	162.405	194	837	304.030	534	8.019.430	20,3
Agosto	166.172	195	852	304.875	545	7.015.666	23,7
Córdoba							
2003 Marzo	110.988	86	1.291	143.035	776	4.760.830	23,3
Abril	101.570	86	1.181	143.035	710	4.663.847	21,8
Mayo	105.240	90	1.169	145.620	723	4.608.460	22,8
Junio	101.791	90	1.131	145.620	699	4.489.534	22,7
Julio	105.047	90	1.167	145.620	721	4.492.243	23,4
Agosto	106.339	90	1.182	145.620	730	4.432.935	24,0
Chubut							
2003 Marzo	31.308	26	1.204	34.606	905	1.417.970	22,1
Abril	29.705	26	1.143	34.606	858	1.301.463	22,8
Mayo	30.161	27	1.117	32.561	926	1.265.772	23,8
Junio	27.654	27	1.024	32.561	849	1.285.857	21,5
Julio	33.552	27	1.243	32.561	1.030	1.404.223	23,9
Agosto	33.257	27	1.232	32.561	1.021	1.402.420	23,7

Cuadro 5. (conclusión)

Período	Ventas totales en miles de pesos	Número de bocas	Ventas por boca en miles de pesos	Superficie del área de ventas en m ²	Ventas por m ² en pesos	Número de operaciones	Ventas por operación en pesos
Entre Ríos							
2003 Marzo	21.989	18	1.222	37.861	581	975.133	22,5
Abril	19.068	18	1.059	37.861	504	969.343	19,7
Mayo	20.151	18	1.120	37.861	532	1.002.940	20,1
Junio	21.051	18	1.170	37.861	556	1.068.105	19,7
Julio	20.669	16	1.292	34.933	592	1.019.037	20,3
Agosto	20.477	16	1.280	34.933	586	1.005.519	20,4
Mendoza							
2003 Marzo	95.297	103	925	152.408	625	7.152.086	13,3
Abril	88.657	103	861	152.408	582	6.782.578	13,1
Mayo	87.845	109	806	156.019	563	7.296.652	12,0
Junio	85.089	109	781	156.019	545	6.142.782	13,9
Julio	91.095	109	836	156.019	584	6.408.546	14,2
Agosto	97.291	109	893	156.019	624	6.744.614	14,4
Neuquén							
2003 Marzo	35.856	37	969	64.580	555	1.378.237	26,0
Abril	34.230	37	925	64.580	530	1.319.766	25,9
Mayo	33.699	34	991	52.259	645	1.327.831	25,4
Junio	32.040	34	942	52.259	613	1.326.142	24,2
Julio	36.465	34	1.073	52.259	698	1.448.924	25,2
Agosto	36.865	34	1.084	52.259	705	1.426.012	25,9
Santa Fe							
2003 Marzo	68.917	52	1.325	106.645	646	2.875.946	24,0
Abril	63.219	52	1.216	106.645	593	2.943.930	21,5
Mayo	66.574	54	1.233	113.638	586	2.913.114	22,9
Junio	66.300	54	1.228	113.638	583	2.976.665	22,3
Julio	68.324	54	1.265	113.638	601	3.075.187	22,2
Agosto	71.220	54	1.319	113.638	627	3.054.500	23,3
Tucumán							
2003 Marzo	25.761	11	2.342	29.215	882	880.068	29,3
Abril	23.392	11	2.127	29.215	801	826.454	28,3
Mayo	25.240	11	2.295	29.215	864	869.097	29,0
Junio	24.424	11	2.220	29.215	836	905.299	27,0
Julio	27.016	11	2.456	29.215	925	927.273	29,1
Agosto	25.593	11	2.327	29.215	876	882.394	29,0
Otras provincias del Norte¹							
2003 Marzo	57.327	44	1.303	100.480	571	2.881.169	19,9
Abril	50.936	44	1.158	100.480	507	2.713.226	18,8
Mayo	52.632	46	1.144	101.053	521	2.553.755	20,6
Junio	53.164	46	1.156	101.053	526	2.894.384	18,4
Julio	59.440	46	1.292	101.053	588	3.066.545	19,4
Agosto	58.630	46	1.275	101.053	580	2.830.191	20,7
Otras provincias del Centro y del Oeste²							
2003 Marzo	32.177	30	1.073	44.832	718	1.391.316	23,1
Abril	29.089	30	970	44.832	649	1.319.018	22,1
Mayo	29.435	29	1.015	44.332	664	1.317.238	22,3
Junio	29.979	29	1.034	44.332	676	1.356.977	22,1
Julio	31.653	29	1.091	44.332	714	1.469.520	21,5
Agosto	31.276	29	1.078	44.332	705	1.403.073	22,3
Otras provincias del Sur³							
2003 Marzo	57.818	56	1.032	58.310	992	2.689.899	21,5
Abril	54.135	56	967	58.310	928	2.564.983	21,1
Mayo	53.616	59	909	58.880	911	2.425.826	22,1
Junio	48.443	59	821	58.880	823	2.547.433	19,0
Julio	60.793	59	1.030	58.880	1.032	2.878.039	21,1
Agosto	60.400	59	1.024	58.880	1.026	2.842.138	21,3

¹Comprende las provincias de Corrientes, Chaco, Formosa, Jujuy, Misiones, Salta y Santiago del Estero²Comprende las provincias de Catamarca, La Rioja, San Juan y San Luis³Comprende las provincias de La Pampa, Rio Negro, Santa Cruz y Tierra del Fuego

Gráfico 3. Evolución mensual del personal ocupado. Todas las cadenas



Cuadro 6. Personal ocupado asalariado, por categoría. Todas las cadenas

Período	Total	Categorías	
		Gerentes, supervisores y otro personal jerárquico	Cajeros, administrativos, reposidores y otros
Número de personas			
Todas las cadenas			
2003 Marzo	90.679	10.556	80.123
Abril	90.213	10.522	79.691
Mayo	89.748	10.500	79.248
Junio	89.601	10.780	78.821
Julio	86.569	10.725	75.844
Agosto	86.864	10.780	76.084

Cuadro 7. Sueldos y salarios brutos y contribuciones patronales, por categoría. Todas las cadenas

Período	Categorías					
			Gerentes, supervisores y otro personal jerárquico		Cajeros, administrativos, reposidores y otros	
	Sueldos y salarios brutos	Contribuciones patronales	Sueldos y salarios brutos	Contribuciones patronales	Sueldos y salarios brutos	Contribuciones patronales
en miles de pesos						
2003 Marzo	69.740	15.181	18.030	3.939	51.710	11.242
Abril	69.943	15.257	18.319	3.954	51.624	11.303
Mayo	70.037	15.612	18.854	4.270	51.183	11.342
Junio ¹	94.248	22.771	26.140	5.887	68.108	16.884
Julio	70.753	15.899	18.800	4.175	51.953	11.724
Agosto	71.685	16.216	19.014	4.230	52.671	11.986

¹ Se incluye aguinaldo

Cuadro 8. Sueldos y salarios brutos promedio, por categoría. Todas las cadenas

Período	Total	Categorías	
		Gerentes, supervisores y otro personal jerárquico	Cajeros, administrativos, reposidores y otros
en pesos			
Todas las cadenas			
2003 Marzo	769	1.708	645
Abril	775	1.741	648
Mayo	780	1.796	646
Junio ¹	1.052	2.425	864
Julio	817	1.753	685
Agosto	825	1.764	692

¹ Se incluye aguinaldo

Cuadro 9. Cantidad de cadenas relevadas, por tipo de cadena

	Periodo	Cantidad de cadenas		
		Total	Grandes	Medianas
1996	Enero	89	15	74
	Febrero	89	15	74
	Marzo	89	15	74
	Abril	89	15	74
	Mayo	89	15	74
	Junio	90	15	75
	Julio	92	15	77
	Agosto	92	15	77
	Septiembre	92	15	77
	Octubre	91	15	76
	Noviembre	90	15	75
	Diciembre	90	15	75
1997	Enero	89	15	74
	Febrero	89	15	74
	Marzo	86	15	71
	Abril	86	15	71
	Mayo	84	15	69
	Junio	84	15	69
	Julio	84	15	69
	Agosto	83	15	68
	Septiembre	83	15	68
	Octubre	82	15	67
	Noviembre	82	15	67
	Diciembre	82	15	67
1998	Enero	82	15	67
	Febrero	82	15	67
	Marzo	82	15	67
	Abril	82	15	67
	Mayo	81	15	66
	Junio	77	15	62
	Julio	78	13	65
	Agosto	76	13	63
	Septiembre	78	13	65
	Octubre	79	13	66
	Noviembre	79	13	66
	Diciembre	79	13	66
1999	Enero	80	13	67
	Febrero	81	13	68
	Marzo	81	13	68
	Abril	81	13	68
	Mayo	81	13	68
	Junio	81	13	68
	Julio	81	13	68
	Agosto	79	13	66
	Septiembre	77	13	64
	Octubre	77	13	64
	Noviembre	77	13	64
	Diciembre	77	13	64
2000	Enero	77	12	65
	Febrero	77	12	65
	Marzo	77	12	65
	Abril	77	12	65
	Mayo	77	12	65
	Junio	77	12	65
	Julio	77	11	66
	Agosto	77	11	66
	Septiembre	77	11	66
	Octubre	76	11	65
	Noviembre	76	11	65
	Diciembre	77	11	66
2001	Enero	77	11	66
	Febrero	77	11	66
	Marzo	77	11	66
	Abril	77	11	66
	Mayo	77	11	66
	Junio	77	11	66
	Julio	77	11	66
	Agosto	78	11	67
	Septiembre	78	11	67
	Octubre	78	11	67
	Noviembre	78	11	67
	Diciembre	78	11	67
2002	Enero	78	11	67
	Febrero	78	11	67
	Marzo	78	11	67
	Abril	78	11	67
	Mayo	78	11	67
	Junio	78	11	67
	Julio	76	11	65
	Agosto	75	11	64
	Setiembre	76	11	65
	Octubre	76	11	65
	Noviembre	76	11	65
	Diciembre	75	11	64
2003	Enero	74	11	63
	Febrero	73	11	62
	Marzo	71	11	60
	Abril	71	11	60
	Mayo	70	11	59
	Junio	71	11	60
	Julio	71	10	61
	Agosto	73	10	63

Cuadro 10. Evolución de los índices de ventas a precios constantes sin desestacionalizar. Índice base 1997=100

Período	1997	1998	1999	2000	2001	2002	2003
	100,0	107,3	109,7	111,9	106,3	78,7	
Enero	91,2	101,5	102,0	104,8	105,8	96,4	66,0
Febrero	89,7	97,9	100,8	103,4	100,5	88,3	62,8
Marzo	105,3	109,4	112,8	112,4	116,4	98,0	72,0
Abril	95,1	103,3	106,1	114,8	110,4	76,2	66,8
Mayo	98,6	106,9	106,5	104,7	102,0	73,5	68,4
Junio	95,4	100,6	104,0	106,0	108,2	74,5	68,1
Julio	97,5	106,3	113,9	115,7	107,9	70,8	71,0
Agosto	100,9	108,2	108,1	108,1	103,0	71,8	73,5
Septiembre	92,2	99,9	103,0	108,8	100,3	67,1	
Octubre	99,8	111,4	114,7	110,9	100,5	69,4	
Noviembre	103,7	104,7	104,9	107,7	97,8	69,8	
Diciembre	130,5	137,6	139,9	145,2	123,0	88,5	

Cuadro 11. Variación interanual de los índices de ventas a precios constantes sin desestacionalizar. Índice base 1997=100

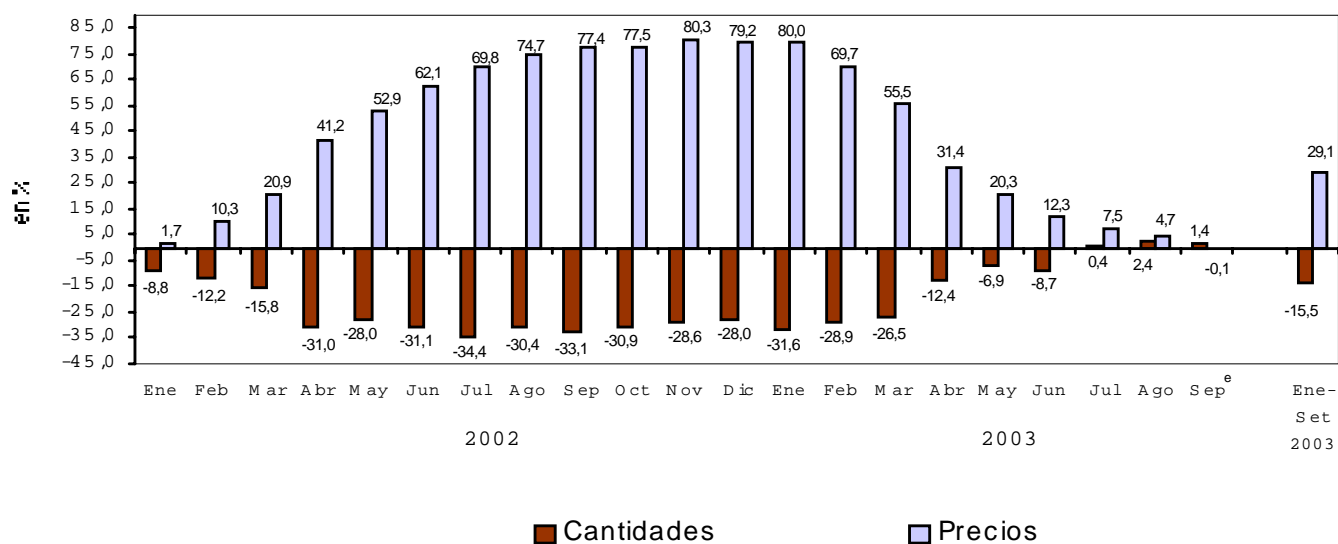
Período	1998	1999	2000	2001	2002	2003
	7,3	2,2	2,0	-5,0	-26,0	
Enero	11,3	0,5	2,7	0,9	-8,8	-31,6
Febrero	9,2	2,9	2,6	-2,8	-12,2	-28,9
Marzo	3,8	3,1	-0,3	3,5	-15,8	-26,5
Abril	8,5	2,8	8,1	-3,8	-31,0	-12,4
Mayo	8,4	-0,4	-1,6	-2,6	-28,0	-6,9
Junio	5,4	3,4	2,0	2,0	-31,1	-8,7
Julio	9,0	7,2	1,6	-6,7	-34,4	0,4
Agosto	7,2	0,0	0,0	-4,7	-30,4	2,4
Septiembre	8,4	3,1	5,7	-7,8	-33,1	
Octubre	11,6	2,9	-3,3	-9,4	-30,9	
Noviembre	1,0	0,2	2,7	-9,2	-28,6	
Diciembre	5,4	1,7	3,8	-15,3	-28,0	

Cuadro 12. Evolución de los índices de precios implícitos de la Encuesta de Supermercados. Índice base 1997=100

Período	1997	1998	1999	2000	2001	2002	2003
	100,0	101,6	98,1	95,9	95,0	143,5	
Enero	99,6	99,6	100,4	95,8	94,6	96,2	173,2
Febrero	100,1	100,2	99,5	95,9	94,6	104,3	177,0
Marzo	99,8	100,9	99,6	96,5	95,0	114,8	178,5
Abril	99,9	101,8	99,7	96,1	95,7	135,2	177,7
Mayo	100,2	102,3	99,0	96,3	95,8	146,5	176,3
Junio	100,5	102,5	98,7	96,1	95,0	154,0	173,0
Julio	100,3	102,8	97,7	95,8	95,1	161,5	173,6
Agosto	100,7	102,7	97,4	96,1	95,3	166,5	174,4
Septiembre	100,7	102,3	97,0	96,0	95,4	169,2	
Octubre	100,2	102,2	96,8	96,5	94,7	168,2	
Noviembre	99,5	101,8	95,9	95,1	94,4	170,2	
Diciembre	99,0	100,7	95,6	94,1	94,2	168,9	

Cuadro 13. Variación interanuales de los índices de precios implícitos de la Encuesta de Supermercados. Índice base 1997=100

Período	1998	1999	2000	2001	2002	2003
	1,6	-3,4	-2,2	-0,9	51,1	
Enero	0,0	0,8	-4,6	-1,2	1,7	80,0
Febrero	0,1	-0,7	-3,6	-1,4	10,3	69,7
Marzo	1,1	-1,3	-3,1	-1,6	20,9	55,5
Abril	1,9	-2,1	-3,6	-0,4	41,2	31,4
Mayo	2,1	-3,2	-2,7	-0,5	52,9	20,3
Junio	2,0	-3,7	-2,6	-1,1	62,1	12,3
Julio	2,5	-5,0	-1,9	-0,7	69,8	7,5
Agosto	2,0	-5,2	-1,3	-0,8	74,7	4,7
Septiembre	1,6	-5,2	-1,0	-0,6	77,4	
Octubre	2,0	-5,3	-0,3	-1,9	77,5	
Noviembre	2,3	-5,8	-0,8	-0,7	80,3	
Diciembre	1,7	-5,0	-1,6	0,1	79,2	

Gráfico 4. Precios y cantidades, variación porcentual respecto a igual período del año anterior

Cuadro 14. Ventas de Supermercados. Series a precios corrientes, a precios constantes, desestacionalizada a precios constantes, tendencia y sus variaciones. Índices base 1997=100

Período	Precios Corrientes				Precios Constantes				Desestacionalizada a Precios Constantes				Tendencia Ciclo		
	Serie	Variaciones porcentuales		Serie	Variaciones porcentuales		Serie	Variaciones porcentuales		Serie	Variaciones porcentuales		Serie	Variaciones porcentuales	
		mensual	interanual		mensual	interanual		mensual	interanual		mensual	interanual		mensual	interanual
1996	Ene	85,1	-	84,9	-	-	90,7	-	91,4	-	-	91,4	-	-	-
	Feb	87,0	2,2	87,3	2,9	-	91,7	1,1	91,7	1,1	-	91,7	0,3	0,3	0,3
	Mar	97,8	12,5	97,5	11,7	-	91,8	0,1	92,1	0,1	-	92,1	0,4	0,4	0,4
	Abr	91,7	-6,3	91,1	-6,5	-	93,1	1,4	92,6	1,4	-	92,6	0,5	0,5	0,5
	May	89,3	-2,6	88,7	-2,7	-	93,1	0,0	93,0	0,0	-	93,0	0,4	0,4	0,4
	Jun	93,2	4,3	92,7	4,5	-	94,3	1,3	93,5	1,3	-	93,5	0,5	0,5	0,5
	Jul	92,9	-0,3	91,7	-1,1	-	93,7	-0,6	94,0	-0,6	-	94,0	0,5	0,5	0,5
	Ago	95,5	2,7	94,9	3,5	-	95,0	1,4	94,4	1,4	-	94,4	0,4	0,4	0,4
	Sep	87,4	-8,4	85,9	-9,5	-	93,3	-1,8	94,9	-1,8	-	94,9	0,5	0,5	0,5
	Oct	91,9	5,1	90,5	5,3	-	92,2	-1,2	95,3	-1,2	-	95,3	0,4	0,4	0,4
	Nov	96,2	4,7	95,7	5,7	-	96,1	4,2	95,9	4,2	-	95,9	0,6	0,6	0,6
	Dic	123,0	27,8	123,3	28,9	-	96,9	0,8	96,4	0,8	-	96,4	0,5	0,5	0,5
1997	Ene	90,8	-26,2	91,2	-26,0	7,4	97,0	0,1	97,0	0,1	6,9	97,0	0,6	0,6	0,6
	Feb	89,7	-1,2	89,7	-1,7	2,7	97,1	0,1	97,6	0,1	5,9	97,6	0,6	0,6	0,6
	Mar	105,1	17,2	105,3	17,5	8,0	95,9	-1,2	98,2	-1,2	4,5	98,2	0,6	0,6	0,6
	Abr	95,0	-9,6	95,1	-9,7	4,4	101,1	5,4	98,8	8,6	8,6	98,8	0,6	0,6	0,6
	May	98,8	4,0	98,6	3,7	11,2	100,4	-0,7	99,3	7,8	8,1	99,3	0,5	0,5	0,5
	Jun	95,9	-2,9	95,4	-3,2	3,0	100,4	0,0	99,7	6,5	6,5	99,7	0,4	0,4	0,4
	Jul	97,8	2,0	97,5	2,2	6,4	99,5	-0,9	100,1	6,2	6,2	100,1	0,4	0,4	0,4
	Ago	101,6	3,9	100,9	3,5	6,3	100,3	0,8	100,6	5,6	5,6	100,6	0,5	0,5	0,5
	Sep	92,8	-8,7	92,2	-8,6	7,3	100,6	0,3	101,2	7,8	7,8	101,2	0,6	0,6	0,6
	Oct	100,0	7,8	99,8	8,3	10,3	101,2	0,6	101,9	9,8	9,8	101,9	0,7	0,7	0,7
	Nov	103,1	3,1	103,7	3,9	8,4	103,9	2,7	102,7	8,1	8,1	102,7	0,8	0,8	0,8
	Dic	129,2	25,3	130,5	25,9	5,9	103,4	-0,5	103,6	6,7	6,7	103,6	0,9	0,9	0,9
1998	Ene	101,1	-21,8	101,5	-22,3	11,3	104,2	0,8	104,5	0,8	7,4	104,5	0,9	0,9	0,9
	Feb	98,1	-2,9	97,9	-3,5	9,2	106,2	1,9	105,4	9,4	9,4	105,4	0,9	0,9	0,9
	Mar	110,4	12,5	109,4	11,7	3,8	106,9	0,7	106,1	11,5	11,5	106,1	0,7	0,7	0,7
	Abr	105,1	-4,8	103,3	-5,6	8,5	105,6	-1,2	106,7	4,5	4,5	106,7	0,6	0,6	0,6
	May	109,4	4,0	106,9	3,5	8,4	108,5	2,7	107,3	8,1	8,1	107,3	0,6	0,6	0,6
	Jun	103,1	-5,7	100,6	-5,9	5,4	106,6	-1,8	107,6	6,2	6,2	107,6	0,3	0,3	0,3
	Jul	109,3	6,0	106,3	5,7	9,0	107,9	1,2	107,9	8,4	8,4	107,9	0,3	0,3	0,3
	Ago	111,1	1,7	108,2	1,7	7,2	108,1	0,2	108,2	7,8	7,8	108,2	0,3	0,3	0,3
	Sep	102,2	-8,0	99,9	-7,6	8,4	108,8	0,6	108,4	8,2	8,2	108,4	0,2	0,2	0,2
	Oct	113,9	11,4	111,4	11,6	11,6	109,3	0,5	108,6	8,0	8,0	108,6	0,2	0,2	0,2
	Nov	106,6	-6,4	104,7	-6,0	1,0	108,3	-0,9	108,9	4,2	4,2	108,9	0,3	0,3	0,3
	Dic	138,6	30,1	137,6	31,4	5,4	109,1	0,7	109,0	5,5	5,5	109,0	0,1	0,1	0,1
1999	Ene	102,4	-26,1	102,0	-25,9	0,5	103,7	-4,9	109,2	-0,5	-0,5	109,2	0,2	0,2	0,2
	Feb	100,3	-2,1	100,8	-1,2	2,9	109,6	5,7	109,4	3,2	3,2	109,4	0,2	0,2	0,2
	Mar	112,4	12,1	112,8	11,9	3,1	109,3	-0,3	109,5	2,2	2,2	109,5	0,1	0,1	0,1
	Abr	105,8	-5,8	106,1	-5,9	2,8	109,6	0,3	109,8	3,8	3,8	109,8	0,3	0,3	0,3
	May	105,4	-0,4	106,5	0,3	-0,4	109,1	-0,5	110,1	0,6	0,6	110,1	0,3	0,3	0,3
	Jun	102,6	-2,7	104,0	-2,4	3,4	110,4	1,2	110,3	3,6	3,6	110,3	0,2	0,2	0,2
	Jul	111,4	8,5	113,9	9,6	7,2	111,7	1,2	110,6	3,5	3,5	110,6	0,3	0,3	0,3
	Ago	105,3	-5,5	108,1	-5,1	0,0	111,5	-0,2	110,7	3,1	3,1	110,7	0,1	0,1	0,1
	Sep	99,9	-5,1	103,0	-4,8	3,1	111,8	0,3	110,8	2,8	2,8	110,8	0,1	0,1	0,1
	Oct	111,0	11,1	114,7	11,4	2,9	111,7	-0,1	110,7	2,2	2,2	110,7	-0,1	-0,1	-0,1

Cuadro 14. Continuación

Periodo	Precios Corrientes			Precios Constantes			Desestacionalizada a Precios Constantes			Tendencia Ciclo	
	Serie	Variaciones porcentuales		Serie	Variaciones porcentuales		Serie	Variaciones porcentuales		Serie	Variaciones porcentuales mensual
		mensual	interanual		mensual	interanual		mensual	interanual		
2000	100,6	-9,3	-5,6	104,9	-8,5	0,2	109,2	-2,2	0,8	110,6	-0,1
	133,8	32,9	-3,5	139,9	33,4	1,7	110,5	1,2	1,3	110,5	-0,1
	100,3	-25,0	-2,0	104,8	-25,1	2,7	106,5	-3,6	2,7	110,5	0,0
	99,2	-1,2	-1,1	103,4	-1,3	2,6	109,4	2,7	-0,2	110,7	0,2
	108,6	9,5	-3,4	112,4	8,7	-0,3	110,5	1,0	1,1	111,0	0,3
	110,3	1,6	4,2	114,8	2,1	8,1	112,6	1,9	2,7	111,4	0,4
	100,9	-8,5	-4,3	104,7	-8,8	-1,6	112,3	-0,3	2,9	111,9	0,4
	101,8	0,9	-0,7	106,0	1,2	2,0	112,2	-0,1	1,6	112,2	0,3
	110,9	8,8	-0,5	115,7	9,2	1,6	113,2	0,9	1,3	112,4	0,2
	103,8	-6,4	-1,4	108,1	-6,6	0,0	112,5	-0,6	0,9	112,3	-0,1
	104,4	0,6	4,6	108,8	0,7	5,7	113,1	0,5	1,2	112,2	-0,1
	107,0	2,5	3,6	110,9	1,9	-3,3	111,8	-1,1	0,1	111,9	-0,3
	102,4	-4,3	1,8	107,7	-2,9	2,7	112,1	0,3	2,7	111,7	-0,2
	136,7	33,5	2,2	145,2	34,8	3,8	110,1	-1,8	-0,4	111,5	-0,2
	100,0	-26,8	-0,3	105,8	-27,2	0,9	111,4	1,2	4,6	111,3	-0,2
2001	95,1	-4,9	-4,1	100,5	-5,0	-2,8	109,5	-1,7	0,1	111,2	-0,1
	110,6	16,3	1,9	116,4	15,8	3,5	110,8	1,2	0,3	111,0	-0,2
	105,7	-4,5	-4,2	110,4	-5,1	-3,8	112,1	1,2	-0,4	110,8	-0,2
	97,7	-7,5	-3,2	102,0	-7,6	-2,6	110,0	-1,9	-2,0	110,3	-0,5
	102,7	5,1	0,9	108,2	6,0	2,0	110,9	0,8	-1,2	109,5	-0,7
	102,7	-0,1	-7,4	107,9	-0,2	-6,7	109,1	-1,6	-3,6	108,3	-1,1
	98,2	-4,4	-5,4	103,0	-4,5	-4,7	106,8	-2,1	-5,1	106,9	-1,3
	95,6	-2,6	-8,4	100,3	-2,7	-7,8	103,7	-2,9	-8,3	105,2	-1,6
	95,2	-0,5	-11,1	100,5	0,2	-9,4	102,1	-1,5	-8,7	103,2	-1,9
	92,3	-3,1	-9,9	97,8	-2,7	-9,2	101,0	-1,1	-9,9	100,9	-2,2
	115,9	25,6	-15,2	123,0	25,8	-15,3	93,6	-7,3	-15,0	98,2	-2,7
2002	92,8	-19,9	-7,2	96,4	-21,6	-8,8	101,1	8,0	-9,2	95,1	-3,2
	92,1	-0,8	-3,2	88,3	-8,5	-12,2	96,2	-4,8	-12,1	91,7	-3,6
	112,4	22,1	1,6	98,0	11,0	-15,8	89,3	-7,2	-19,4	87,9	-4,1
	103,1	-8,3	-2,5	76,2	-22,2	-31,0	81,2	-9,1	-27,6	84,2	-4,2
	107,7	4,5	10,2	73,5	-3,6	-28,0	79,2	-2,5	-28,0	80,5	-4,4
	114,8	6,6	11,7	74,5	1,4	-31,1	76,2	-3,8	-31,3	77,3	-4,0
	114,3	-0,4	11,3	70,8	-5,0	-34,4	72,3	-5,1	-33,7	74,6	-3,5
	119,5	4,5	21,7	71,8	1,4	-30,4	72,0	-0,4	-32,6	72,5	-2,8
	113,5	-5,0	18,7	67,1	-6,5	-33,1	71,6	-0,6	-31,0	70,9	-2,2
	116,7	2,8	22,6	69,4	3,4	-30,9	70,5	-1,5	-31,0	69,8	-1,6
	118,8	1,8	28,7	69,8	0,6	-28,6	69,5	-1,4	-31,2	69,2	-0,9
	149,4	25,8	28,9	88,5	26,8	-28,0	69,5	0,0	-25,7	68,8	-0,6
	114,3	-23,5	23,2	66,0	-25,5	-31,6	68,8	-1,0	-31,9	68,7	-0,1
	111,1	-2,8	20,6	62,8	-4,8	-28,9	68,3	-0,7	-29,0	68,8	0,1
	128,6	15,7	14,3	72,0	14,7	-26,5	68,4	0,1	-23,4	69,3	0,7
	118,1	-8,1	14,6	66,8	-7,3	-12,4	68,8	0,6	-15,3	69,9	0,9
	120,0	1,6	11,5	68,4	2,4	-6,9	71,4	3,8	-9,8	70,7	1,1
	117,1	-2,4	2,1	68,1	-0,5	-8,7	72,0	0,8	-5,5	71,5	1,1
	122,6	4,7	7,3	71,0	4,4	0,4	72,7	1,0	0,6	72,1	0,8
	127,7	4,1	6,9	73,5	3,4	2,4	73,1	0,6	1,5	72,6	0,7

SINTESIS METODOLOGICA

Características del ajuste estacional:

Las opciones del ajuste estacional del Índice de ventas en supermercados a precios constantes son las que se detallan a continuación y serán las que se utilicen en los próximos 12 meses.

- Extensión con un año de pronóstico mediante el modelo Arima $\log(011)(011)_{12}$.
- Ajuste por días de actividad.
- Ajuste por efecto pascuas.

Estimación de la Tendencia Ciclo:

La tendencia ciclo se estima utilizando la metodología recomendada por la Dra. Estela Dagum. Esta consiste esencialmente en un suavizado especial de la serie desestacionalizada obtenida mediante un post procesamiento utilizando opciones específicas. Dichas opciones son:

- Extensión de la serie desestacionalizada modificada por valores extremos con el modelo Arima $\log(011)(001)_{12}$.
- Henderson de 13 términos para estimar la tendencia usando límites más estrictos para la identificación y reemplazo de los valores extremos.

Para mayor información acerca del ajuste estacional y estimación de la Tendencia para este índice se puede consultar la Síntesis Metodológica que acompaña este informe de prensa y que estará disponible en la Dirección de Difusión del INDEC.