



# Encuesta de Supermercados

## SÍNTESIS DE LOS RESULTADOS

### • Septiembre de 2005: Resultados anticipados

El anticipo de resultados del mes de septiembre de 2005 indica que en ese mes las ventas desestacionalizadas a precios constantes registraron una variación de 0,0% con respecto a agosto de 2005. Además, la tendencia ciclo registró una variación negativa de 0,1% con relación al mes anterior.

Por otro lado, la evolución interanual de las ventas desestacionalizadas a precios constantes de septiembre de 2005 con relación a igual mes del año anterior registró una variación positiva de 5,8%.

Las ventas a precios corrientes alcanzaron a \$1.680,7 millones. Esto significa una disminución de 1,9% con respecto a agosto de 2005 y un aumento de 16,9% con relación a igual mes del año anterior.

Con esta estimación para el mes de septiembre de 2005, las ventas a precios corrientes de los primeros nueve meses de 2005 aumentaron 14,0% con respecto a las ventas corrientes de los primeros nueve meses de 2004. (ver pág. 3).

### • Agosto de 2005: Datos completos

En el mes de agosto de 2005 las ventas desestacionalizadas a precios constantes disminuyeron 0,9% con respecto a julio de 2005. Además, la tendencia ciclo no registró variación con relación al mes anterior.

Por otro lado, la variación interanual de las ventas desestacionalizadas a precios constantes de agosto de 2005 con relación a igual mes del año anterior registró una variación positiva de 4,5%.

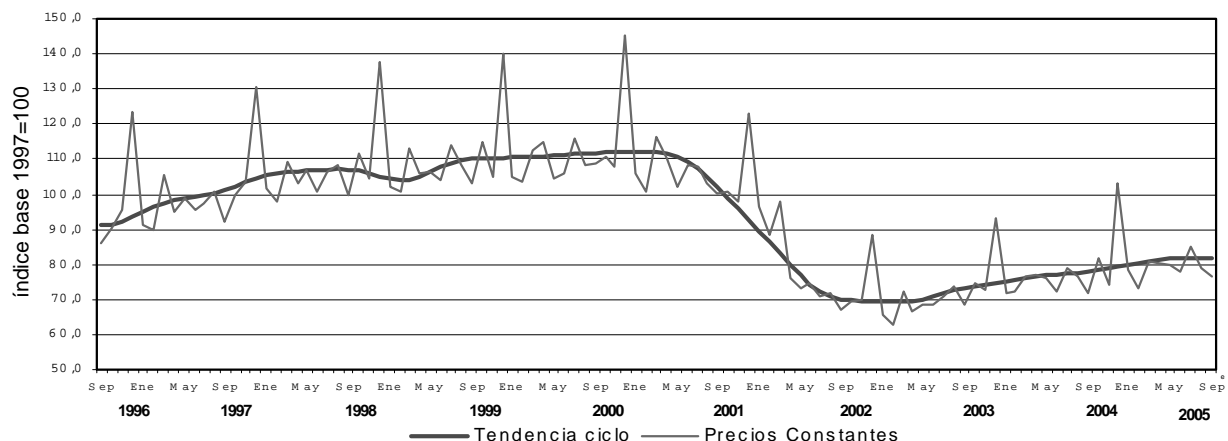
Las ventas a precios corrientes en el mes de agosto de 2005 de las 73 cadenas relevadas alcanzaron a \$1.712,8 millones, lo que representa una disminución de 5,8% con relación al mes de julio de 2005 y un aumento de 12,9% con respecto a igual mes del año anterior.

Por otra parte, las ventas a precios corrientes de los primeros ocho meses del año 2005 aumentaron 13,6% con respecto a las ventas corrientes de los primeros ocho meses del año 2004. En el caso de las cadenas grandes este incremento fue de 13,3%, mientras que en las cadenas medianas fue de 15,2%. (ver pág.11)

### Ventas a precios promedio de 1997 Series desestacionalizada y tendencia ciclo Variaciones porcentuales

Período	Variación porcentual			
	respecto al período anterior		respecto a igual período del año anterior	
	Desestacionalizada	Tendencia Ciclo	Desestacionalizada	
2002	Sep	-0,1	-1,1	-31,3
	Oct	-1,6	-0,6	-31,1
	Nov	0,9	-0,3	-30,5
	Dic	-0,3	-0,1	-25,6
2003	Ene	-0,1	-0,1	-32,7
	Feb	-0,6	-0,1	-28,7
	Mar	-0,6	0,1	-25,9
	Abr	-0,9	0,4	-11,9
	May	1,2	0,7	-9,9
	Jun	2,0	1,1	-5,5
	Jul	1,1	1,1	0,1
	Ago	0,8	1,3	1,8
	Sep	1,8	0,8	3,8
2004	Oct	0,8	0,8	6,3
	Nov	-0,5	0,5	4,8
	Dic	0,9	0,5	6,1
	Ene	-0,5	0,7	5,7
	Feb	2,6	0,7	9,0
	Mar	0,8	0,8	10,5
	Abr	1,6	0,5	13,2
	May	-0,9	0,5	10,9
	Jun	-1,3	0,3	7,3
	Jul	0,8	0,3	7,0
	Ago	1,8	0,3	8,0
	Sep	-1,3	0,4	4,8
2005	Oct	1,8	0,5	5,8
	Nov	-0,3	0,6	6,1
	Dic	4,1	0,6	9,4
	Ene	-0,7	0,6	9,2
	Feb	-0,2	0,6	6,2
	Mar	0,1	0,6	5,5
	Abr	-2,0	0,5	1,8
	May	5,6	0,5	8,4
	Jun	-2,3	0,2	7,4
	Jul	0,7	0,1	7,3
	Ago	-0,9	0,0	4,5
	Sep <sup>a</sup>	0,0	-0,1	5,8

Evolución de las ventas a precios constantes. Base 1997=100. Series original v tendencia ciclo



## CONTENIDO

	Página
<b>ENCUESTA DE SUPERMERCADOS</b>	
SÍNTESIS DE RESULTADOS	1
ANTICIPO DE LOS RESULTADOS - SEPTIEMBRE DE 2005	3
ANÁLISIS DE LOS RESULTADOS DE AGOSTO DE 2005	4
SÍNTESIS METODOLÓGICA	24
<b>CUADROS Y GRÁFICOS DE LA EVOLUCIÓN MENSUAL DEL SECTOR</b>	
<b>Cuadro 1.</b> Ventas a precios corrientes, ventas por m <sup>2</sup> a precios corrientes y a precios constantes. Evolución mensual según tipo de cadena	9
<b>Cuadro 2.</b> Ventas a precios corrientes y ventas por m <sup>2</sup> a precios corrientes. Variaciones respecto a períodos anteriores, según tipo de cadena	11
<b>Cuadro 3.</b> Ventas a precios corrientes por jurisdicción, según grupos de artículos. Junio de 2005	11
<b>Cuadro 4.</b> Ventas a precios corrientes por grupos de artículos, según jurisdicción	13
<b>Cuadro 5.</b> Ventas, ventas por boca, ventas por m <sup>2</sup> y ventas por operación a precios corrientes, según jurisdicción	16
<b>Cuadro 6.</b> Personal ocupado asalariado, por categoría	18
<b>Cuadro 7.</b> Sueldos y salarios brutos y contribuciones patronales, por categoría	18
<b>Cuadro 8.</b> Sueldos y salarios brutos promedio, por categoría	18
<b>Cuadro 9.</b> Cantidad de cadenas relevadas, por tipo de cadena	19
<b>Cuadro 10.</b> Evolución de los índices de ventas a precios constantes sin desestacionalizar. Índice base 1997=100.	20
<b>Cuadro 11.</b> Variación interanual de los índices de ventas a precios constantes sin desestacionalizar. Índice base 1997=1000	20
<b>Cuadro 12.</b> Evolución de los índices de precios implícitos de la Encuesta de Supermercados. Índice base 1997=100	21
<b>Cuadro 13.</b> Variación interanual de los índices de precios implícitos de la Encuesta de Supermercados. Índice base 1997=100	21
<b>Cuadro 14.</b> Ventas de supermercados. Series a precios corrientes, a precios constantes, desestacionalizada a precios constantes, tendencia y sus variaciones. Índice base 1997=100.	22
<b>Gráfico 1.</b> Ventas por m <sup>2</sup> a precios constantes según tipo de cadena	10
<b>Gráfico 2.</b> Composición porcentual de las ventas a precios corrientes, por grupos de artículos.	
<b>Gráfico 3.</b> Evolución mensual del personal ocupado	16
<b>Gráfico 4.</b> Precios y cantidades, variación porcentual respecto a igual período del año anterior	18
	20

Este relevamiento, de periodicidad mensual, es representativo de la actividad de una nómina de empresas de supermercados que cuentan por lo menos con alguna boca de expendio cuya superficie de ventas supere los 300 m<sup>2</sup>.

En esta Información de Prensa se difunden los datos completos del mes de Agosto de 2005 correspondientes a la actividad de 73 cadenas. Además, a partir de la expansión de los resultados de un relevamiento complementario que se realiza a las 29 principales cadenas, que representan aproximadamente 97% del total de las ventas, se brindan resultados anticipados del mes de Septiembre de 2005.

Los datos que aquí se presentan tienen carácter de provisorios, dado que la información se recopila y actualiza permanentemente, pudiendo ser modificados de acuerdo con nueva información suministrada por las empresas.

### Signos convencionales

- \* Dato provisorio
- Dato igual a cero
- Dato ínfimo, menos de la mitad del último dígito mostrado
- . Dato no registrado
- ... Dato no disponible a la fecha de presentación de los resultados
- /// Dato que no corresponde presentar debido a la naturaleza de las cosas o del cálculo
- s Dato confidencial por aplicación de las reglas del secreto estadístico
- e Dato estimado por extrapolación, proyección o imputación

Los 24 partidos de la provincia de Buenos Aires comprenden: Almirante Brown, Avellaneda, Berazategui, Esteban Echeverría, Ezeiza, Florencio Varela, General San Martín, Hurlingham, Ituzaingó, José C. Paz, La Matanza, Lanús, Lomas de Zamora, Malvinas Argentinas, Merlo, Moreno, Morón, Quilmes, San Fernando, San Isidro, San Miguel, Tigre, Tres de Febrero y Vicente López.

## ANTICIPO DE LOS RESULTADOS - Septiembre de 2005

La estimación realizada a partir de la expansión de los resultados observados en las 29 cadenas relevadas que cubren aproximadamente el 97% de las ventas, indica que en el mes de septiembre de 2005 las ventas a precios corrientes de todas las cadenas comprendidas en la encuesta alcanzaron a \$ 1.680,7 millones.

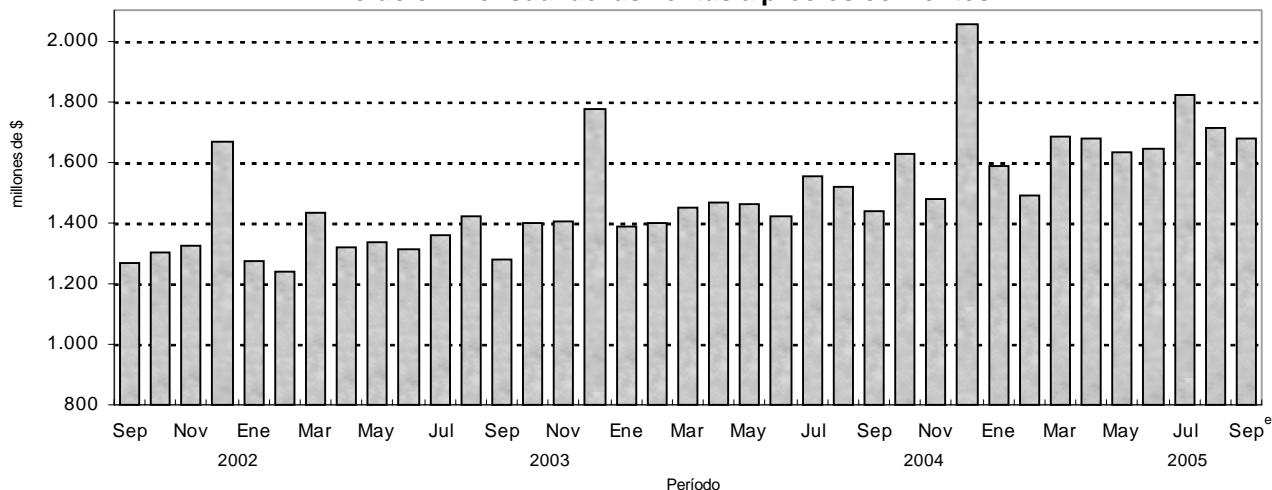
Las ventas a precios corrientes registraron un aumento de 16,9% con respecto a igual mes del año anterior, y una baja de 1,9% con relación a agosto de 2005.

Por otra parte, las ventas totales a precios corrientes de los primeros nueve meses del año 2005 aumentaron 14,0% con respecto a las ventas de los primeros nueve meses del año 2004.

### Evolución de las ventas a precios corrientes

Período	Ventas en millones de \$	Variación porcentual		
		respecto al período anterior	respecto a igual período del año anterior	del acumulado desde enero hasta cada mes del año respecto a igual período del año anterior
1996	12.609,6	///	///	///
1997	13.377,4	6,1	///	///
1998	14.592,1	9,1	///	///
1999	14.389,9	-1,4	///	///
2000	14.339,5	-0,4	///	///
2001	13.508,1	-5,8	///	///
2002	15.101,7	11,8	///	///
2003	16.553,4	9,6	///	///
2004	18.254,6	10,3	///	///
2002 Sep	1.265,3	-5,0	18,7	6,8
Oct	1.300,1	2,7	22,5	8,3
Nov	1.323,4	1,8	28,7	10,0
Dic	1.665,4	25,8	28,9	11,8
2003 Ene	1.273,8	-23,5	23,1	23,1
Feb	1.238,1	-2,8	20,6	21,9
Mar	1.433,0	15,7	14,3	19,0
Abr	1.317,2	-8,1	14,6	17,9
May	1.338,0	1,6	11,6	16,6
Jun	1.314,3	-1,8	2,7	14,0
Jul	1.360,0	3,5	6,7	12,9
Ago	1.423,3	4,7	6,9	12,0
Sep	1.279,2	-10,1	1,1	10,8
Oct	1.397,6	9,3	7,5	10,4
Nov	1.402,1	0,3	5,9	10,0
Dic	1.776,9	26,7	6,7	9,6
2004 Ene	1.387,0	-21,9	8,9	8,9
Feb	1.396,5	0,7	12,9	10,9
Mar	1.451,3	3,8	1,3	7,4
Abr	1.468,3	1,2	11,5	8,4
May	1.461,2	-0,5	9,2	8,6
Jun	1.423,4	-2,6	8,3	8,5
Jul	1.553,3	9,2	14,2	9,4
Ago	1.516,8	-2,4	6,6	9,0
Sep	1.437,9	-5,3	12,3	9,4
Oct	1.627,8	13,3	16,5	10,1
Nov	1.476,9	-9,3	5,3	9,6
Dic	2.054,3	39,1	15,6	10,3
2005 Ene	1.586,6	-22,8	14,4	14,4
Feb	1.492,6	-5,9	6,9	10,6
Mar	1.684,2	12,8	16,1	12,5
Abr	1.677,7	-0,4	14,3	12,9
May	1.630,8	-2,8	11,6	12,7
Jun	1.644,5	0,8	15,5	13,1
Jul	1.818,5	10,6	17,1	13,7
Ago	1.712,8	-5,8	12,9	13,6
Sep <sup>a</sup>	1.680,7	-1,9	16,9	14,0

### Evolución mensual de las ventas a precios corrientes



## ANALISIS DE LOS RESULTADOS DE AGOSTO DE 2005

Las ventas a precios corrientes del mes de agosto de 2005 totalizaron \$1.712,8 millones. De ese total corresponden \$1.392,2 millones (lo que representa 81,3%) a las cadenas grandes y \$320,7 millones (es decir 18,7 %) a las medianas<sup>1</sup>.

Con relación a agosto de 2004, las ventas a precios corrientes se incrementaron 12,9%. En el caso de las cadenas grandes, se observó un aumento de 12,3%, en tanto que en las cadenas medianas se verificó una suba de 15,8%.

Las ventas a precios corrientes por metro cuadrado son mayores

en las cadenas grandes en relación con las medianas (\$886 y \$602 respectivamente).

El valor promedio de cada venta para el conjunto de cadenas es de \$28,7. Del análisis de su desagregación por jurisdicción, del monto de ventas por m<sup>2</sup> y del número de operaciones por m<sup>2</sup> se derivan importantes diferencias que reflejan la existencia de diversas modalidades de compra por parte de la población y las distintas características de las bocas de expendio en lo referido a tamaño, ubicación y oferta de productos.

### Ventas a precios corrientes por operación , ventas a precios corrientes por m<sup>2</sup> y número de operaciones por m<sup>2</sup>, por jurisdicción. Agosto de 2005

Jurisdicción	Ventas por operación en \$	Ventas por m <sup>2</sup> en \$	Número de operaciones por m <sup>2</sup>
Total del País	28,7	814	28,4
Ciudad de Buenos Aires	28,3	1.020	36,1
24 partidos de la provincia de Buenos Aires	30,4	749	24,7
Resto de Buenos Aires	31,2	647	20,7
Córdoba	29,8	819	27,5
Chubut	35,2	1.365	38,7
Entre Ríos	24,2	671	27,7
Mendoza	20,4	758	37,1
Neuquén	30,2	959	31,8
Salta	25,9	681	26,4
Santa Fe	29,5	670	22,7
Tucumán	32,4	810	25,0
Otras provincias del Norte <sup>1</sup>	26,8	666	24,8
Otras provincias de Centro y del Oeste <sup>2</sup>	23,7	799	33,7
Otras provincias del Sur <sup>3</sup>	30,3	1.451	47,9

<sup>1</sup> Comprende las provincias de Corrientes, Chaco, Formosa, Jujuy, Misiones y Santiago del Estero

<sup>2</sup> Comprende las provincias de Catamarca, La Rioja, San Juan y San Luis.

<sup>3</sup> Comprende las provincias de La Pampa, Río Negro, Santa Cruz y Tierra del Fuego.

En el siguiente cuadro se puede observar la evolución mensual de las ventas a precios corrientes desagregadas por grupos de artículos, tomando como base = 100 el año 1997.

### Evolución mensual de las ventas a precios corrientes por grupos de artículos. Base 1997 = 100

Período	Total	Alimentos y bebidas	Artículos de limpieza y perfumería	Indumentaria, calzado y textiles para el hogar	Electrónicos y artículos para el hogar	Otros
1997	100,0	100,0	100,0	100,0	100,0	100,0
1998	109,1	107,8	107,8	108,4	117,4	115,8
1999	107,6	106,2	106,8	103,4	110,1	117,9
2000	107,2	109,8	105,1	92,7	86,7	107,6
2001	101,0	103,1	99,0	83,1	78,7	106,5
2002	112,9	119,8	115,3	63,2	73,1	99,7
2003	123,7	134,1	125,3	71,6	88,6	88,3
2004	136,5	144,4	136,6	102,6	138,9	95,3
2003 Ago	127,7	136,9	126,2	75,4	96,7	102,2
Sep	114,7	125,5	115,7	60,9	83,7	76,5
Oct	125,4	135,2	127,4	76,4	113,6	80,5
Nov	125,8	136,5	130,9	77,2	101,9	76,5
Dic	159,4	174,0	141,9	105,4	138,4	118,0
2004 Ene	124,4	129,3	134,3	88,5	118,7	93,4
Feb	125,3	131,8	131,1	92,7	100,8	96,8
Mar	130,2	138,5	135,3	89,2	105,9	93,8
Abr	131,7	142,8	132,0	98,2	108,7	81,3
May	131,1	139,8	130,7	112,2	129,5	81,9
Jun	127,7	136,5	124,6	102,4	132,4	81,5
Jul	139,3	147,7	137,1	116,3	137,8	97,0
Ago	136,1	143,0	133,5	99,4	139,9	105,4
Sep	129,0	137,9	131,1	85,4	127,4	83,5
Oct	146,0	151,6	146,8	105,3	199,4	97,7
Nov	132,5	140,2	135,6	93,7	144,3	85,8
Dic	184,3	193,3	167,2	148,4	221,5	145,1
2005 Ene	142,3	143,7	154,4	113,0	181,0	108,1
Feb	133,9	138,4	142,6	105,6	129,5	103,4
Mar	151,1	159,6	154,3	107,1	145,7	108,2
Abr	150,5	158,0	158,0	112,8	169,1	95,2
May	146,3	153,5	148,0	112,4	171,0	97,1
Jun	147,5	154,5	149,6	117,7	175,1	96,3
Jul	163,1	166,6	165,7	132,4	200,9	129,7
Ago	153,6	157,7	155,7	106,8	172,2	131,6

<sup>1</sup> Se consideran cadenas grandes aquellas que en el momento de su inclusión en la encuesta facturaban habitualmente más de \$20 millones por mes. Las cadenas medianas son las que facturaban hasta dicho valor.

Si se comparan las ventas a precios corrientes de agosto de 2005 con relación a agosto de 2004 se observan aumentos en las ventas de Alimentos y bebidas (10,3%); Artículos de limpieza y perfumería (16,6%); Indumentaria, calzado y textiles para el hogar (7,4%); Electrónicos y artículos para el hogar (23,1%) y Otros (24,9%).

Por otra parte, en lo que respecta a la dispersión de los datos, se observa que las series más estables son Artículos de limpieza y perfumería y Alimentos y bebidas. Como contrapartida las otras series presentan niveles de dispersión mayores, con picos importantes en diciembre de cada año.

El personal ocupado en el mes de agosto de 2005 alcanzó a 86.619 personas. Si se compara con el personal ocupado en julio de 2005 se verifica una disminución de 270 personas. Con respecto a agosto de 2004, el personal ocupado disminuyó en 143 personas, equivalente a 0,002%.

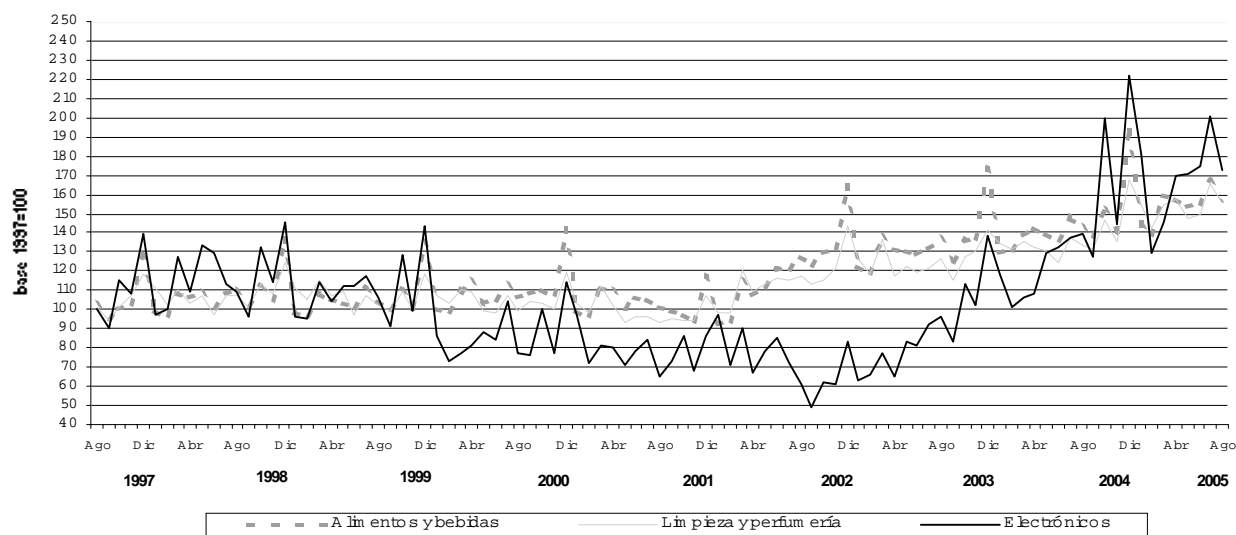
El salario bruto promedio en el mes de agosto de 2005 fue de \$2.370 para los gerentes, supervisores y otro personal jerárquico y de \$1.118 para los cajeros, administrativos, repositores y otros.

En el mes de agosto de 2005 se relevaron 73 empresas (cadenas de supermercados). De acuerdo con el monto de ventas se pueden distinguir 10 cadenas grandes (son aquellas que al momento de su inclusión en la encuesta facturaban más de \$20 millones por mes) y 63 cadenas medianas (son aquellas que al momento de su inclusión en la encuesta facturaban hasta \$20 millones por mes).

Al conjunto de empresas le corresponde 1.429 bocas de expendio en todo el país, cubriendo un total de 2.104.946 m<sup>2</sup>. Si se compara con agosto de 2004 se observa un aumento de 34 bocas y una suba de 36.797 m<sup>2</sup> de la superficie de los salones de ventas.

Con la finalidad de determinar el nivel de cobertura en cada provincia de este relevamiento, se ha calculado para el mes de agosto de 2001, en base a la información de publicaciones especializadas, la representatividad de las empresas que conforman esta encuesta en términos de superficie de los salones de ventas de las empresas informantes sobre el total de la superficie existente en cada jurisdicción.

### Evolución mensual de las ventas a precios corrientes por grupos de artículos



### Nivel de cobertura del relevamiento en términos de superficie de los salones de ventas Agosto de 2001

Jurisdicción	Nivel de cobertura
	%
Total del País	76,2
Ciudad de Buenos Aires	98,0
24 partidos de la provincia de Buenos Aires	90,8
Resto de Buenos Aires	66,1
Córdoba	59,0
Chubut	85,3
Entre Ríos	51,7
Mendoza	92,8
Neuquén	76,0
Santa Fe	56,5
Tucumán	89,3
Otras provincias del Norte	63,9
Otras provincias del Centro y del Oeste	79,2
Otras provincias del Sur	58,1



**CUADROS Y GRÁFICOS DE LA  
EVOLUCIÓN MENSUAL DEL SECTOR**





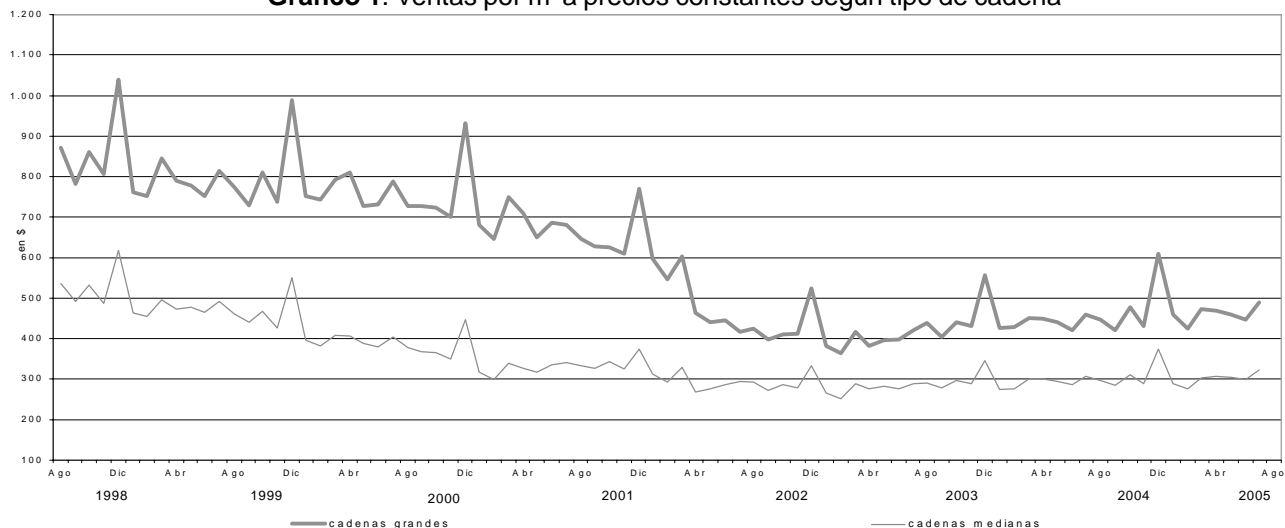
**Cuadro 1. Ventas a precios corrientes y ventas por m<sup>2</sup> a precios corrientes y a precios constantes.**  
Evolución mensual según tipo de cadena

Período	Ventas a precios corrientes		Ventas por m <sup>2</sup>			
	Monto en miles de pesos	Índice base 1997 = 100	a precios corrientes		a precios constantes	
			Monto en pesos	Índice base 1997 = 100	Monto en pesos	Índice base 1997 = 100
<b>Todas las cadenas</b>						
1996	12.609.618	94,3	969	110,9	945	108,2
1997	13.377.441	100,0	874	100,0	873	100,0
1998	14.592.135	109,1	810	92,7	797	91,2
1999	14.389.922	107,6	702	80,3	716	82,0
2000	14.339.548	107,2	643	73,6	671	76,8
2001	13.508.069	101,0	558	63,8	588	67,3
2002	15.101.667	112,9	617	70,6	490	49,3
2003	16.553.387	123,7	673	77,0	388	44,4
2004	18.254.647	136,5	734	84,0	416	47,6
<b>1998 Enero</b>	1.127.049	101,1	799	91,4	802	91,9
Febrero	1.094.102	98,1	771	88,2	769	88,1
Marzo	1.230.808	110,4	853	97,6	845	96,8
Abril	1.171.945	105,1	810	92,7	796	91,1
Mayo	1.219.223	109,4	840	96,1	821	94,0
Junio	1.149.118	103,1	786	89,9	767	87,8
Julio	1.218.471	109,3	819	93,7	797	91,2
Agosto	1.238.898	111,1	816	93,4	795	91,0
Setiembre	1.139.667	102,2	732	83,8	716	81,9
Octubre	1.269.560	113,9	803	91,9	786	90,0
Noviembre	1.188.076	106,6	745	85,2	732	83,8
Diciembre	1.545.218	138,6	943	107,9	936	107,2
<b>1999 Enero</b>	1.141.847	102,4	691	79,1	688	78,8
Febrero	1.118.033	100,3	676	77,3	679	77,8
Marzo	1.252.875	112,4	756	86,5	759	86,9
Abril	1.179.893	105,8	709	81,1	711	81,4
Mayo	1.175.157	105,4	698	79,9	705	80,7
Junio	1.143.676	102,6	673	77,0	682	78,1
Julio	1.241.384	111,4	719	82,3	736	84,3
Agosto	1.173.430	105,3	681	77,9	699	80,1
Septiembre	1.113.239	99,9	640	73,2	660	75,5
Octubre	1.237.326	111,0	705	80,7	728	83,4
Noviembre	1.121.848	100,6	636	72,8	663	75,9
Diciembre	1.491.214	133,8	843	96,5	882	101,0
<b>2000 Enero</b>	1.118.659	100,3	638	73,0	666	76,3
Febrero	1.105.564	99,2	629	72,0	656	75,1
Marzo	1.210.109	108,6	676	77,3	701	80,2
Abril	1.229.452	110,3	685	78,4	713	81,6
Mayo	1.124.847	100,9	621	71,1	645	73,8
Junio	1.135.386	101,8	619	70,8	644	73,8
Julio	1.235.796	110,9	663	75,9	692	79,2
Agosto	1.157.266	103,8	615	70,4	640	73,3
Septiembre	1.164.106	104,4	608	69,6	633	72,5
Octubre	1.192.914	107,0	613	70,1	635	72,7
Noviembre	1.141.618	102,4	584	66,8	614	70,3
Diciembre	1.523.831	136,7	762	87,2	810	92,7
<b>2001 Enero</b>	1.114.821	100,0	556	63,6	588	67,3
Febrero	1.060.155	95,1	528	60,4	558	63,9
Marzo	1.233.464	110,6	613	70,1	645	73,9
Abril	1.178.262	105,7	587	67,2	613	70,2
Mayo	1.089.388	97,7	543	62,1	567	64,9
Junio	1.145.241	102,7	569	65,1	599	68,6
Julio	1.144.406	102,7	567	64,9	586	68,3
Agosto	1.094.588	98,2	541	61,9	568	65,0
Septiembre	1.066.211	95,6	527	60,3	552	63,3
Octubre	1.060.937	95,2	527	60,3	556	63,7
Noviembre	1.028.565	92,3	509	58,2	539	61,7
Diciembre	1.292.031	115,9	633	72,4	672	76,9
<b>2002 Enero</b>	1.034.467	92,8	507	58,0	527	60,3
Febrero	1.026.395	92,1	504	57,7	483	55,3
Marzo	1.253.465	112,4	616	70,5	537	61,4
Abril	1.148.987	103,1	563	64,4	416	47,7
Mayo	1.198.573	107,5	587	67,2	401	45,9
Junio	1.279.237	114,8	626	71,6	406	46,5
Julio	1.274.664	114,3	629	72,0	389	44,6
Agosto	1.331.689	119,5	657	75,2	395	45,2
Septiembre	1.265.342	113,5	624	71,4	369	42,2
Octubre	1.300.079	116,6	641	73,3	381	43,7
Noviembre	1.323.366	118,7	648	74,1	381	43,6
Diciembre	1.665.403	149,4	810	92,7	480	54,9
<b>2003 Enero</b>	1.273.759	114,3	616	70,5	356	40,7
Febrero	1.238.102	111,1	599	68,5	339	38,8
Marzo	1.432.972	128,5	692	79,2	388	44,4
Abril	1.317.154	118,2	635	72,7	357	40,9
Mayo	1.337.991	120,0	652	74,6	370	42,3
Junio	1.314.284	117,9	640	73,2	370	42,4
Julio	1.360.037	122,0	674	77,1	388	44,4
Agosto	1.423.336	127,7	704	80,5	404	46,2
Septiembre	1.279.170	114,7	629	72,0	374	42,8
Octubre	1.397.585	125,4	685	78,4	406	46,5
Noviembre	1.402.050	125,8	687	78,6	396	45,3
Diciembre	1.776.947	159,4	866	99,1	504	57,8
<b>2004 Enero</b>	1.387.048	124,4	675	77,2	388	44,4
Febrero	1.396.486	125,3	681	77,9	391	44,8
Marzo	1.451.252	130,2	705	80,7	413	47,3
Abril	1.468.286	131,7	708	81,0	412	47,2
Mayo	1.461.202	131,1	702	80,3	406	46,4
Junio	1.423.438	127,7	688	78,7	387	44,3
Julio	1.553.311	139,3	748	85,6	421	48,3
Agosto	1.516.805	136,1	733	83,9	409	46,9
Septiembre	1.437.883	129,0	695	79,5	386	44,2
Octubre	1.627.785	146,0	782	89,5	435	49,8
Noviembre	1.476.899	132,5	709	81,1	395	45,2
Diciembre	2.054.252	184,3	985	112,7	549	62,9
<b>2005 Enero</b>	1.586.610	142,3	758	86,7	416	47,6
Febrero	1.492.648	133,9	713	81,6	387	44,3
Marzo	1.684.236	151,1	808	92,4	430	49,2
Abril	1.677.732	150,5	805	92,1	428	49,0
Mayo	1.630.845	146,3	775	88,7	420	48,0
Junio	1.644.462	147,5	781	89,4	410	46,9
Julio	1.818.530	163,1	864	98,9	447	51,2
Agosto	1.712.823	153,6	814	93,1	417	47,7

**Cuadro 1. (continuación)**

Período	Ventas a precios corrientes		Ventas por m <sup>2</sup>			
	Monto en miles de pesos	Índice base 1997 = 100	a precios corrientes		a precios constantes	
			Monto en pesos	Índice base 1997 = 100	Monto en pesos	Índice base 1997 = 100
<b>Cadenas grandes</b>						
1996	10.339.372	92,9	1.116	113,2	1.088	110,4
1997	11.130.310	100,0	986	100,0	986	100,0
1998	12.309.872	110,6	895	90,8	881	89,4
1999	12.084.493	108,6	779	79,0	794	80,5
2000	12.302.189	110,5	730	74,0	762	77,3
2001	11.605.418	104,3	639	64,8	673	68,3
2002	12.613.554	113,3	677	68,7	473	48,0
2003	13.640.474	122,6	729	73,9	420	42,6
2004	14.962.135	134,4	803	81,4	455	46,2
2003 Agosto	1.175.182	126,7	767	77,8	440	44,6
Septiembre	1.048.796	113,1	680	69,0	404	41,0
Octubre	1.148.038	123,8	745	75,6	441	44,8
Noviembre	1.152.883	124,3	748	75,9	431	43,7
Diciembre	1.475.453	159,1	956	97,0	557	56,5
2004 Enero	1.144.073	123,3	741	75,2	426	43,2
Febrero	1.152.052	124,2	747	75,8	429	43,5
Marzo	1.187.885	128,1	769	78,0	450	45,7
Abril	1.203.930	129,8	772	78,3	450	45,6
Mayo	1.198.460	129,2	765	77,6	442	44,8
Junio	1.159.867	125,0	747	75,8	420	42,6
Julio	1.268.816	136,8	816	82,8	460	46,6
Agosto	1.240.002	133,7	801	81,2	447	45,4
Septiembre	1.169.524	126,1	756	76,7	420	42,6
Octubre	1.334.557	143,9	858	87,0	477	48,4
Noviembre	1.203.319	129,7	773	78,4	431	43,7
Diciembre	1.699.650	183,2	1.092	110,8	609	61,8
2005 Enero	1.305.231	140,7	836	84,8	459	46,5
Febrero	1.220.409	131,6	782	79,3	425	43,1
Marzo	1.380.302	148,8	890	90,3	474	48,0
Abril	1.369.284	147,6	883	89,6	469	47,6
Mayo	1.331.424	143,5	847	85,9	459	46,5
Junio	1.340.299	144,5	853	86,5	448	45,4
Julio	1.485.584	160,2	945	95,8	489	49,6
Agosto	1.392.162	150,1	886	89,9	454	46,0
<b>Cadenas medianas</b>						
1996	2.270.246	101,0	606	108,4	591	105,7
1997	2.247.131	100,0	559	100,0	559	100,0
1998	2.282.263	101,6	535	95,7	526	94,1
1999	2.305.429	102,6	463	82,8	472	84,5
2000	2.037.359	90,7	373	66,7	390	69,7
2001	1.902.651	84,7	315	56,4	332	59,3
2002	2.488.113	110,7	428	76,6	294	52,6
2003	2.912.913	129,6	497	88,9	286	51,2
2004	3.292.512	146,5	528	94,5	300	53,6
2003 Agosto	248.154	132,5	507	90,7	291	52,0
Septiembre	230.374	123,0	468	83,7	278	49,8
Octubre	249.547	133,3	502	89,8	297	53,2
Noviembre	249.167	133,1	500	89,4	288	51,5
Diciembre	301.494	161,0	592	105,9	345	61,7
2004 Enero	242.975	129,8	476	85,2	274	49,0
Febrero	244.434	130,5	481	86,0	276	49,4
Marzo	263.367	140,6	513	91,8	301	53,8
Abril	264.356	141,2	515	92,1	300	53,7
Mayo	262.742	140,3	509	91,1	294	52,6
Junio	263.571	140,8	509	91,1	286	51,2
Julio	284.495	151,9	546	97,7	308	55,0
Agosto	276.803	147,8	531	95,0	297	53,1
Septiembre	268.359	143,3	514	91,9	285	51,0
Octubre	293.228	156,6	558	99,8	310	55,5
Noviembre	273.580	146,1	519	92,8	289	51,7
Diciembre	354.602	189,4	671	120,0	374	66,9
2005 Enero	281.379	150,3	528	94,5	290	51,8
Febrero	272.239	145,4	511	91,4	278	49,6
Marzo	303.934	162,3	571	102,1	304	54,4
Abril	308.448	164,7	579	103,6	308	55,0
Mayo	299.421	159,9	562	100,5	304	54,4
Junio	304.163	162,4	570	102,0	299	53,5
Julio	332.946	177,8	625	111,8	323	57,8
Agosto	320.661	171,2	602	107,7	308	55,1

**Gráfico 1. Ventas por m<sup>2</sup> a precios constantes según tipo de cadena**



**Cuadro 2.** Ventas a precios corrientes y ventas por m<sup>2</sup> a precios corrientes .  
Variaciones respecto a períodos anteriores, según tipo de cadena

Período	Tipo de cadena	Ventas a precios corrientes		Variación %		
		Monto en miles de pesos	Índice base 1997=100	respecto al mes anterior	respecto a igual mes del año anterior	del acumulado desde enero hasta agosto del mismo año respecto a igual acumulado del año anterior
Agosto de 2005	Todas las cadenas	1.712.823	153,6	-5,8	12,9	13,6
	Cadenas grandes	1.392.162	150,1	-6,3	12,3	13,3
	Cadenas medianas	320.661	171,2	-3,7	15,8	15,2

Período	Tipo de cadena	Ventas por m <sup>2</sup> a precios corrientes		Variación %		
		Monto en pesos	Índice base 1997=100	respecto al mes anterior	respecto a igual mes del año anterior	del acumulado desde enero hasta agosto del mismo año respecto a igual acumulado del año anterior
Agosto de 2005	Todas las cadenas	814	93,1	-5,8	11,1	12,0
	Cadenas grandes	886	89,9	-6,2	10,6	12,4
	Cadenas medianas	602	107,7	-3,7	13,4	11,5

**Cuadro 3.** Ventas a precios corrientes por jurisdicción, según grupos de artículos  
Agosto de 2005

Grupos de artículos	Buenos Aires							
	Total		Ciudad de Buenos Aires		24 partidos de la provincia de Buenos Aires		Resto de Buenos Aires	
	en miles de pesos	%	en miles de pesos	%	en miles de pesos	%	en miles de pesos	%
Total	1.712.823	100	358.536	100	466.013	100	204.411	100
Alimentos y bebidas	1.172.559	68	253.214	71	306.767	66	140.038	69
Bebidas	164.318	10	38.490	11	50.262	11	19.921	10
Almacén	414.789	24	75.675	21	107.545	23	50.154	25
Panadería	53.057	3	14.921	4	14.410	3	6.539	3
Lacteos	223.551	13	52.909	15	60.605	13	27.709	14
Carnes	219.192	13	43.389	12	49.952	11	24.270	12
Verdulería y frutería	69.131	4	19.031	5	15.998	3	8.553	4
Alimentos preparados y rotisería	28.521	2	8.799	2	7.995	2	2.892	1
Artículos de limpieza y perfumería	256.220	15	51.105	14	70.623	15	31.192	15
Indumentaria, calzado y textiles para el hogar	41.307	2	6.305	2	11.156	2	5.226	3
Electrónicos y artículos para el hogar	91.898	5	17.471	5	31.609	7	11.586	6
Otros	150.839	9	30.441	8	45.858	10	16.369	8

**Cuadro 3. (continuación)**

Grupos de artículos	Córdoba		Chubut		Entre Ríos	
	en miles de pesos	%	en miles de pesos	%	en miles de pesos	%
Total	123.782	100	46.466	100	23.804	100
Alimentos y bebidas	82.464	67	34.462	74	14.614	61
Bebidas	11.065	9	4.063	9	2.062	9
Almacén	29.247	24	12.668	27	5.310	22
Panadería	2.231	2	1.386	3	841	4
Lacteos	14.905	12	6.589	14	2.756	12
Carnes	19.593	16	6.533	14	2.318	10
Verdulería y frutería	3.984	3	2.493	5	952	4
Alimentos preparados y rotisería	1.439	1	730	2	375	2
Artículos de limpieza y perfumería	16.633	13	7.435	16	3.533	15
Indumentaria, calzado y textiles para el hogar	3.321	3	1.407	3	854	4
Electrónicos y artículos para el hogar	9.310	8	741	2	1.456	6
Otros	12.054	10	2.421	5	3.347	14

**Cuadro 3. (continuación)**

Grupos de artículos	Mendoza		Neuquén	
	en miles de pesos	%	en miles de pesos	%
Total	118.021	100	50.748	100
Alimentos y bebidas	83.286	71	35.126	69
Bebidas	6.915	6	4.536	9
Almacén	37.569	32	13.473	27
Panadería	2.637	2	1.260	2
Lacteos	12.478	11	5.630	11
Carnes	19.737	17	6.834	13
Verdulería y frutería	2.802	2	2.278	4
Alimentos preparados y rotisería	1.148	1	1.115	2
Artículos de limpieza y perfumería	18.698	16	7.392	15
Indumentaria, calzado y textiles para el hogar	2.801	2	1.918	4
Electrónicos y artículos para el hogar	4.448	4	1.328	3
Otros	8.788	7	4.984	10

**Cuadro 3. (continuación)**

Grupos de artículos	Salta		Santa Fé		Tucumán	
	en miles de pesos	%	en miles de pesos	%	en miles de pesos	%
Total	17.652	100	89.106	100	31.327	100
Alimentos y bebidas	11.744	67	58.952	66	19.219	61
Bebidas	1.069	6	8.339	9	2.349	7
Almacén	3.563	20	22.419	25	6.383	20
Panadería	459	3	2.906	3	584	2
Lacteos	2.219	13	10.130	11	4.035	13
Carnes	3.883	22	9.632	11	5.093	16
Verdulería y frutería	367	2	4.182	5	544	2
Alimentos preparados y rotisería	184	1	1.344	2	231	1
Artículos de limpieza y perfumería	3.148	18	12.576	14	4.886	16
Indumentaria, calzado y textiles para el hogar	350	2	2.793	3	696	2
Electrónicos y artículos para el hogar	1.017	6	4.822	5	1.765	6
Otros	1.393	8	9.963	11	4.761	15

**Cuadro 3. (conclusión)**

Grupos de artículos	Otras provincias del norte <sup>1</sup>		Otras provincias del centro y del oeste <sup>2</sup>		Otras provincias del sur <sup>3</sup>	
	en miles de pesos	%	en miles de pesos	%	en miles de pesos	%
Total	49.936	100	39.373	100	93.648	100
Alimentos y bebidas	36.026	72	27.578	70	69.069	74
Bebidas	3.912	8	2.274	6	9.061	10
Almacén	13.721	27	11.762	30	25.300	27
Panadería	1.663	3	841	2	2.379	3
Lacteos	6.079	12	4.588	12	12.919	14
Carnes	8.532	17	6.717	17	12.709	14
Verdulería y frutería	1.339	3	1.073	3	5.535	6
Alimentos preparados y rotisería	780	2	323	1	1.166	1
Artículos de limpieza y perfumería	6.988	14	7.202	18	14.809	16
Indumentaria, calzado y textiles para el hogar	901	2	555	1	3.024	3
Electrónicos y artículos para el hogar	2.232	4	1.770	4	2.343	3
Otros	3.789	8	2.268	6	4.403	5

<sup>1</sup>Comprende las provincias de Corrientes, Chaco, Formosa, Jujuy, Misiones y Santiago del Estero.

<sup>2</sup>Comprende las provincias de Catamarca, La Rioja, San Juan y San Luis.

<sup>3</sup>Comprende las provincias de La Pampa, Rio Negro, Santa Cruz y Tierra del Fuego.

**Cuadro 4. Ventas a precios corrientes por grupos de artículos, según jurisdicción**

Período	Grupos de artículos										Total										
	Verdulería y frutería	Alimentos preparados y rotisería	Artículos de limpieza y perfumería	Indumentaria, calzado y textiles para el hogar	Electrónicos y artículos para el hogar	Otros	Carnes	Lácteos	Panadería	Almacén		Bebidas									
<b>Total</b>							en miles de pesos														
2005	70.002	30.154	253.995	41.439	77.751	124.025	216.486	197.610	50.726	448.705	173.343	1.684.236	197.610	50.726	448.705	173.343	1.684.236	197.610	50.726	448.705	173.343
Marzo	67.559	30.180	260.158	43.612	90.274	109.101	222.760	202.007	51.335	428.358	172.388	1.677.732	202.007	51.335	428.358	172.388	1.677.732	202.007	51.335	428.358	172.388
Abril	64.908	29.774	243.611	43.479	111.289	111.289	210.612	201.520	50.599	421.278	162.523	1.630.845	210.612	50.599	421.278	162.523	1.630.845	210.612	50.599	421.278	162.523
Mayo	63.626	29.829	246.196	45.517	93.470	110.361	211.100	202.574	50.825	424.524	166.440	1.644.462	202.574	50.825	424.524	166.440	1.644.462	202.574	50.825	424.524	166.440
Junio	68.667	30.293	272.749	51.221	107.232	148.626	228.455	228.616	55.388	446.114	181.169	1.818.530	228.616	55.388	446.114	181.169	1.818.530	228.616	55.388	446.114	181.169
Julio	69.131	28.521	256.220	41.307	91.898	150.839	219.192	223.551	53.057	414.789	164.318	1.712.823	223.551	53.057	414.789	164.318	1.712.823	223.551	53.057	414.789	164.318
Agosto	19.386	10.173	49.629	6.335	15.657	21.855	43.954	43.642	14.031	85.685	39.841	350.188	43.642	14.031	85.685	39.841	350.188	43.642	14.031	85.685	39.841
<b>Ciudad de Buenos Aires</b>	19.357	10.277	51.142	6.885	18.323	20.013	46.531	45.764	14.757	83.301	40.012	356.362	45.764	14.757	83.301	40.012	356.362	45.764	14.757	83.301	40.012
2005	18.518	10.096	49.728	6.767	18.680	19.961	43.991	44.834	14.665	83.847	38.399	349.486	44.834	14.665	83.847	38.399	349.486	44.834	14.665	83.847	38.399
Marzo	17.761	9.913	49.620	6.814	17.645	19.114	43.550	45.480	14.480	83.774	39.620	347.771	45.480	14.480	83.774	39.620	347.771	45.480	14.480	83.774	39.620
Abril	18.933	8.913	54.118	7.744	21.397	30.979	45.177	53.771	15.545	79.108	41.175	376.643	53.771	15.545	79.108	41.175	376.643	53.771	15.545	79.108	41.175
Mayo	19.031	8.799	51.105	6.305	17.471	30.441	43.389	52.909	14.921	75.675	38.490	358.536	52.909	14.921	75.675	38.490	358.536	52.909	14.921	75.675	38.490
Junio	16.794	8.258	70.088	11.064	26.734	37.883	52.226	53.721	13.355	118.972	54.691	463.786	53.721	13.355	118.972	54.691	463.786	53.721	13.355	118.972	54.691
Julio	15.926	8.319	74.766	11.313	31.597	31.902	51.965	54.931	13.684	113.919	56.567	464.889	54.931	13.684	113.919	56.567	464.889	54.931	13.684	113.919	56.567
Agosto	14.913	8.375	66.846	11.178	31.412	32.970	47.812	55.086	13.358	112.604	51.339	445.893	55.086	13.358	112.604	51.339	445.893	55.086	13.358	112.604	51.339
<b>24 partidos de la Provincia de Buenos Aires</b>	14.674	8.420	67.602	11.999	30.905	32.523	48.071	54.029	13.380	111.973	51.660	445.236	54.029	13.380	111.973	51.660	445.236	54.029	13.380	111.973	51.660
2005	16.451	8.997	76.114	13.894	38.652	45.269	52.636	62.978	15.074	117.516	56.553	504.134	62.978	15.074	117.516	56.553	504.134	62.978	15.074	117.516	56.553
Marzo	15.998	7.995	70.623	11.156	31.609	45.858	49.952	60.605	14.410	107.545	50.262	466.013	60.605	14.410	107.545	50.262	466.013	60.605	14.410	107.545	50.262
Abril	9.332	3.226	32.671	5.837	8.918	16.200	25.795	26.325	7.210	56.089	22.693	214.296	26.325	7.210	56.089	22.693	214.296	26.325	7.210	56.089	22.693
Mayo	8.538	2.980	32.536	5.678	10.439	13.643	26.001	26.948	6.906	50.507	21.382	205.558	26.948	6.906	50.507	21.382	205.558	26.948	6.906	50.507	21.382
Junio	8.121	3.011	31.238	5.722	10.779	13.737	23.951	26.807	6.828	50.479	20.179	200.852	26.807	6.828	50.479	20.179	200.852	26.807	6.828	50.479	20.179
Julio	7.968	2.966	31.031	5.799	11.087	13.776	23.907	27.098	6.718	50.067	20.661	201.078	27.098	6.718	50.067	20.661	201.078	27.098	6.718	50.067	20.661
Agosto	8.453	3.186	33.228	6.576	12.110	16.049	25.152	28.730	6.856	54.376	22.164	216.880	28.730	6.856	54.376	22.164	216.880	28.730	6.856	54.376	22.164
<b>Resto de Buenos Aires</b>	8.553	2.892	31.192	5.226	11.586	16.369	24.270	27.709	6.539	50.154	19.921	204.411	27.709	6.539	50.154	19.921	204.411	27.709	6.539	50.154	19.921
2005	3.794	1.306	16.273	3.033	8.416	10.053	16.357	13.404	1.936	30.738	10.831	116.141	13.404	1.936	30.738	10.831	116.141	13.404	1.936	30.738	10.831
Marzo	3.500	1.519	16.045	3.515	9.195	9.535	17.230	13.345	2.054	30.584	10.293	116.815	13.345	2.054	30.584	10.293	116.815	13.345	2.054	30.584	10.293
Abril	3.362	1.327	15.194	3.485	8.954	9.522	19.042	13.611	2.071	27.402	10.540	114.510	13.611	2.071	27.402	10.540	114.510	13.611	2.071	27.402	10.540
Mayo	3.337	1.360	15.891	3.920	10.680	9.851	19.097	14.156	2.156	29.320	11.284	121.052	14.156	2.156	29.320	11.284	121.052	14.156	2.156	29.320	11.284
Junio	3.706	1.568	17.384	4.297	10.742	11.653	20.439	14.669	2.333	32.237	12.564	131.592	14.669	2.333	32.237	12.564	131.592	14.669	2.333	32.237	12.564
Julio	3.984	1.439	16.633	3.321	9.310	12.054	19.593	14.905	2.231	29.247	11.065	123.782	14.905	2.231	29.247	11.065	123.782	14.905	2.231	29.247	11.065
Agosto	2.105	657	7.050	1.501	578	2.080	5.156	5.572	1.100	12.101	3.954	41.854	5.572	1.100	12.101	3.954	41.854	5.572	1.100	12.101	3.954
<b>Chubut</b>	2.143	661	7.231	1.562	725	1.929	5.804	5.801	1.237	11.846	3.949	42.888	5.801	1.237	11.846	3.949	42.888	5.801	1.237	11.846	3.949
2005	2.259	649	7.618	1.636	684	2.083	5.599	5.825	1.223	11.831	3.800	42.407	5.825	1.223	11.831	3.800	42.407	5.825	1.223	11.831	3.800
Marzo	2.434	675	7.074	1.549	648	2.192	5.882	6.076	1.305	12.193	4.020	44.048	6.076	1.305	12.193	4.020	44.048	6.076	1.305	12.193	4.020
Abril	2.473	769	7.813	1.643	687	2.427	6.522	6.522	1.399	13.082	4.500	47.843	6.522	1.399	13.082	4.500	47.843	6.522	1.399	13.082	4.500
Mayo	2.493	730	7.435	1.407	741	2.421	6.533	6.589	1.386	12.668	4.063	46.466	6.589	1.386	12.668	4.063	46.466	6.589	1.386	12.668	4.063
Junio	2.493	730	7.435	1.407	741	2.421	6.533	6.589	1.386	12.668	4.063	46.466	6.589	1.386	12.668	4.063	46.466	6.589	1.386	12.668	4.063
Julio	2.493	730	7.435	1.407	741	2.421	6.533	6.589	1.386	12.668	4.063	46.466	6.589	1.386	12.668	4.063	46.466	6.589	1.386	12.668	4.063
Agosto	2.493	730	7.435	1.407	741	2.421	6.533	6.589	1.386	12.668	4.063	46.466	6.589	1.386	12.668	4.063	46.466	6.589	1.386	12.668	4.063



**Cuadro 4. (conclusión)**

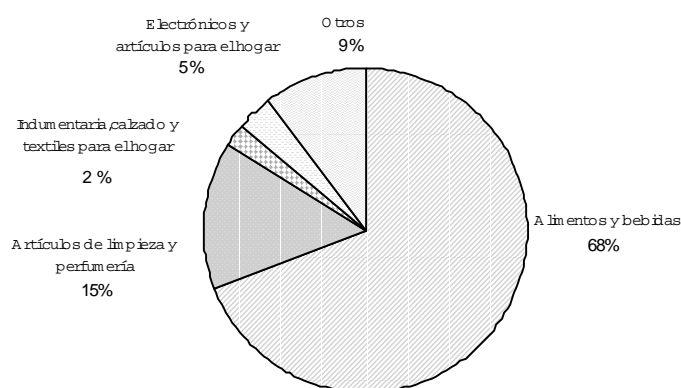
Periodo	Total	Grupos de artículos										
		Bebidas	Almacén	Panadería	Lácteos	Carnes	Verdulería y frutería	Alimentos preparados y rotisería	Artículos de limpieza y perfumería	Indumentaria, calzado y textiles para el hogar	Electrónicos y artículos para el hogar	Otros
<b>Otras provincias del Norte<sup>1</sup></b>												
2005 Marzo	52.364	4.199	15.057	1.724	6.445	8.656	1.824	797	7.206	834	2.308	3.314
Abril	48.727	3.849	13.656	1.599	5.793	8.329	1.651	747	6.982	920	2.267	2.934
Mayo	49.670	3.985	13.966	1.555	6.467	8.177	1.719	719	6.617	951	2.419	3.095
Junio	49.722	3.806	14.010	1.594	6.092	8.044	1.462	747	6.889	1.091	2.767	3.220
Julio	54.248	4.254	15.322	1.746	6.391	8.928	1.294	853	7.598	1.396	2.670	3.796
Agosto	49.936	3.912	13.721	1.663	6.079	8.532	1.339	780	6.988	901	2.232	3.789
<b>Otras provincias del Centro y del Oeste<sup>2</sup></b>												
2005 Marzo	39.088	2.370	13.069	806	4.240	6.329	1.108	339	7.111	517	1.315	1.884
Abril	38.280	2.307	11.905	818	4.295	6.829	1.055	322	7.014	536	1.524	1.675
Mayo	36.588	2.138	11.347	797	4.195	6.281	999	322	6.573	607	1.587	1.742
Junio	37.598	2.274	11.622	821	4.186	6.387	965	319	6.809	697	1.752	1.766
Julio	41.231	2.534	12.700	886	4.577	6.939	986	378	7.575	710	1.811	2.135
Agosto	39.373	2.274	11.762	841	4.588	6.717	1.073	323	7.202	555	1.770	2.268
<b>Otras provincias del Sur<sup>3</sup></b>												
2005 Marzo	87.639	8.771	25.222	2.127	11.133	11.224	4.823	1.048	14.193	3.215	1.757	4.126
Abril	87.558	8.618	23.835	2.119	11.326	11.908	4.809	1.009	14.516	3.470	2.304	3.644
Mayo	89.058	8.088	27.384	2.100	11.365	11.216	4.827	1.012	13.698	3.420	2.220	3.728
Junio	90.443	8.337	27.782	2.158	11.616	11.493	4.903	1.048	13.742	3.151	2.494	3.719
Julio	95.686	9.464	26.238	2.358	12.664	12.776	5.360	1.173	15.528	3.373	2.470	4.282
Agosto	93.648	9.061	25.300	2.379	12.919	12.709	5.535	1.166	14.809	3.024	2.343	4.403

<sup>1</sup>Comprende las provincias de Corrientes, Chaco, Formosa, Jujuy, Misiones y Santiago del Estero

<sup>2</sup>Comprende las provincias de Catamarca, La Rioja, San Juan y San Luis

<sup>3</sup>Comprende las provincias de La Pampa, Río Negro, Santa Cruz y Tierra del Fuego

**Gráfico 2.** Composición porcentual de las ventas a precios corrientes, por grupos de artículos.  
Todas las cadenas. Agosto de 2005



**Cuadro 5.** Ventas, ventas por boca, ventas por metro cuadrado y ventas por operación a precios corrientes, según jurisdicción

Período	Ventas totales en miles de pesos	Número de bocas	Ventas por boca en miles de pesos	Superficie del área de ventas en m <sup>2</sup>	Ventas por m <sup>2</sup> en pesos	Número de operaciones	Ventas por operación en pesos
<b>Total</b>							
2005 Marzo	1.684.236	1.428	1.179	2.083.213	808	61.581.796	27,3
Abril	1.677.732	1.428	1.175	2.083.213	805	60.263.397	27,8
Mayo	1.630.845	1.428	1.142	2.104.896	775	58.328.652	28,0
Junio	1.644.462	1.429	1.151	2.105.546	781	57.581.711	28,6
Julio	1.818.530	1.428	1.273	2.104.846	864	61.470.871	29,6
Agosto	1.712.823	1.429	1.199	2.104.946	814	59.737.992	28,7
<b>Ciudad de Buenos Aires</b>							
2005 Marzo	350.188	345	1.015	351.390	997	13.424.387	26,1
Abril	356.362	345	1.033	351.390	1.014	13.190.815	27,0
Mayo	349.486	345	1.013	351.390	995	12.561.932	27,8
Junio	347.771	345	1.008	351.390	990	12.667.242	27,5
Julio	376.643	345	1.092	351.390	1.072	12.955.822	29,1
Agosto	358.536	345	1.039	351.390	1.020	12.670.218	28,3
<b>24 partidos de la provincia de Buenos Aires</b>							
2005 Marzo	463.786	376	1.233	622.598	745	15.414.275	30,1
Abril	464.889	376	1.236	622.598	747	14.883.918	31,2
Mayo	445.893	376	1.186	622.598	716	14.783.248	30,2
Junio	445.236	376	1.184	622.598	715	14.407.896	30,9
Julio	504.134	375	1.344	621.898	811	15.914.756	31,7
Agosto	466.013	376	1.239	621.998	749	15.332.339	30,4
<b>Resto de Buenos Aires</b>							
2005 Marzo	214.296	227	944	315.938	678	7.382.451	29,0
Abril	205.558	227	906	315.938	651	6.959.538	29,5
Mayo	200.852	227	885	315.938	636	6.696.609	30,0
Junio	201.078	227	886	315.938	636	6.559.607	30,7
Julio	216.880	227	955	315.938	686	6.726.962	32,2
Agosto	204.411	227	900	315.938	647	6.550.114	31,2
<b>Córdoba</b>							
2005 Marzo	116.141	90	1.290	150.526	772	4.175.093	27,8
Abril	116.815	90	1.298	150.526	776	4.171.592	28,0
Mayo	114.510	90	1.272	151.099	758	4.026.874	28,4
Junio	121.052	90	1.345	151.099	801	4.036.430	30,0
Julio	131.592	90	1.462	151.099	871	4.276.186	30,8
Agosto	123.782	90	1.375	151.099	819	4.148.257	29,8
<b>Chubut</b>							
2005 Marzo	41.854	27	1.550	34.031	1.230	1.308.145	32,0
Abril	42.888	27	1.588	34.031	1.260	1.307.953	32,8
Mayo	42.407	27	1.571	34.031	1.246	1.238.499	34,2
Junio	44.048	27	1.631	34.031	1.294	1.254.419	35,1
Julio	47.843	27	1.772	34.031	1.406	1.347.628	35,5
Agosto	46.466	27	1.721	34.031	1.365	1.318.314	35,2



**Cuadro 5. (conclusión)**

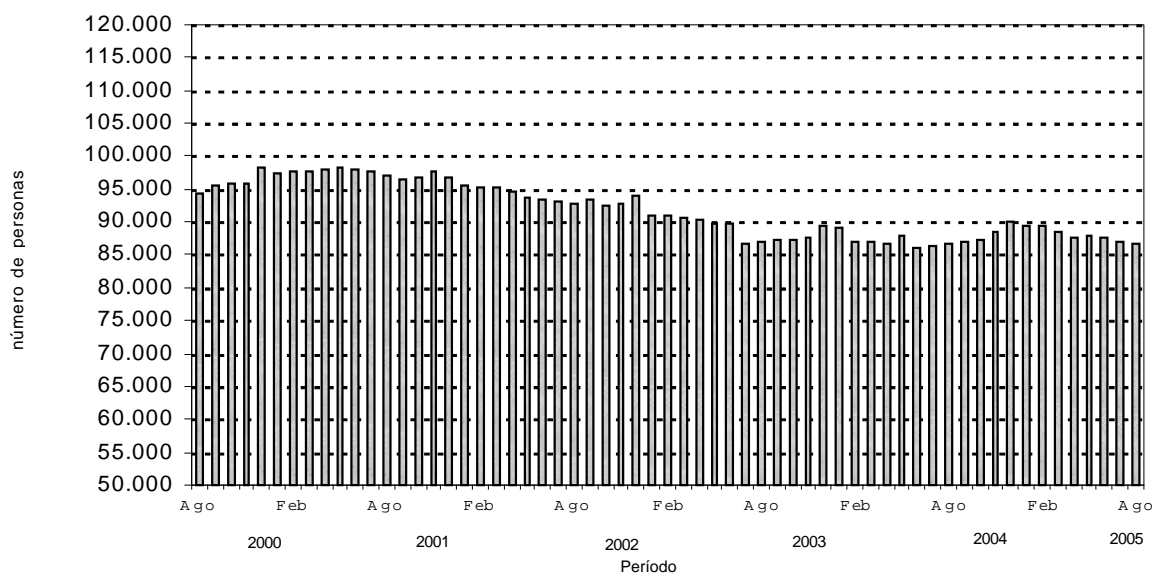
Período	Ventas totales en miles de pesos	Número de bocas	Ventas por boca en miles de pesos	Superficie del área de ventas en m <sup>2</sup>	Ventas por m <sup>2</sup> en pesos	Número de operaciones	Ventas por operación en pesos
<b>Entre Ríos</b>							
2005 Marzo	23.146	16	1.447	34.850	664	1.030.720	22,5
Abril	22.864	16	1.429	34.850	656	1.004.355	22,8
Mayo	22.304	16	1.394	34.850	640	950.720	23,5
Junio	22.546	17	1.326	35.500	635	942.097	23,9
Julio	26.098	17	1.535	35.500	735	1.038.158	25,1
Agosto	23.804	17	1.400	35.500	671	985.016	24,2
<b>Mendoza</b>							
2005 Marzo	116.202	107	1.086	152.846	760	5.770.461	20,1
Abril	115.193	107	1.077	152.846	754	5.973.224	19,3
Mayo	109.530	107	1.024	155.750	703	5.698.216	19,2
Junio	111.942	107	1.046	155.750	719	5.408.891	20,7
Julio	125.156	107	1.170	155.750	804	5.917.907	21,1
Agosto	118.021	107	1.103	155.750	758	5.773.268	20,4
<b>Neuquén</b>							
2005 Marzo	47.150	33	1.429	52.943	891	1.623.114	29,0
Abril	45.832	33	1.389	52.943	866	1.621.260	28,3
Mayo	41.457	33	1.256	52.943	783	1.341.996	30,9
Junio	42.264	33	1.281	52.943	798	1.327.691	31,8
Julio	53.094	33	1.609	52.943	1.003	1.726.306	30,8
Agosto	50.748	33	1.538	52.943	959	1.683.141	30,2
<b>Salta</b>							
2005 Marzo	16.764	9	1.863	21.005	798	686.292	24,4
Abril	16.837	9	1.871	21.005	802	678.158	24,8
Mayo	16.391	9	1.821	25.904	633	647.134	25,3
Junio	16.810	9	1.868	25.904	649	651.355	25,8
Julio	18.798	9	2.089	25.904	726	700.335	26,8
Agosto	17.652	9	1.961	25.904	681	682.745	25,9
<b>Santa Fe</b>							
2005 Marzo	87.013	60	1.450	131.324	663	3.029.065	28,7
Abril	88.085	60	1.468	131.324	671	2.942.757	29,9
Mayo	85.494	60	1.425	132.902	643	2.956.702	28,9
Junio	86.021	60	1.434	132.902	647	2.947.165	29,2
Julio	95.901	60	1.598	132.902	722	3.136.559	30,6
Agosto	89.106	60	1.485	132.902	670	3.018.189	29,5
<b>Tucumán</b>							
2005 Marzo	28.605	11	2.600	34.244	835	1.043.630	27,4
Abril	27.844	11	2.531	34.244	813	957.067	29,1
Mayo	27.205	11	2.473	38.654	704	921.735	29,5
Junio	27.931	11	2.539	38.654	723	942.546	29,6
Julio	31.226	11	2.839	38.654	808	1.002.634	31,1
Agosto	31.327	11	2.848	38.654	810	966.505	32,4
<b>Otras provincias del Norte<sup>1</sup></b>							
2005 Marzo	52.364	31	1.689	71.017	737	1.967.907	26,6
Abril	48.727	31	1.572	71.017	686	1.860.918	26,2
Mayo	49.670	31	1.602	75.034	662	1.805.695	27,5
Junio	49.722	31	1.604	75.034	663	1.819.387	27,3
Julio	54.248	31	1.750	75.034	723	1.985.828	27,3
Agosto	49.936	31	1.611	75.034	666	1.861.596	26,8
<b>Otras provincias del Centro y del Oeste<sup>2</sup></b>							
2005 Marzo	39.088	30	1.303	45.966	850	1.641.229	23,8
Abril	38.280	30	1.276	45.966	833	1.688.270	22,7
Mayo	36.588	30	1.220	49.268	743	1.628.324	22,5
Junio	37.598	30	1.253	49.268	763	1.556.041	24,2
Julio	41.231	30	1.374	49.268	837	1.674.770	24,6
Agosto	39.373	30	1.312	49.268	799	1.659.800	23,7
<b>Otras provincias del Sur<sup>3</sup></b>							
2005 Marzo	87.639	66	1.328	64.535	1.358	3.085.027	28,4
Abril	87.558	66	1.327	64.535	1.357	3.023.572	29,0
Mayo	89.058	66	1.349	64.535	1.380	3.070.968	29,0
Junio	90.443	66	1.370	64.535	1.401	3.060.944	29,5
Julio	95.686	66	1.450	64.535	1.483	3.067.020	31,2
Agosto	93.648	66	1.419	64.535	1.451	3.088.490	30,3

<sup>1</sup>Comprende las provincias de Corrientes, Chaco, Formosa, Jujuy, Misiones y Santiago del Estero

<sup>2</sup>Comprende las provincias de Catamarca, La Rioja, San Juan y San Luis

<sup>3</sup>Comprende las provincias de La Pampa, Rio Negro, Santa Cruz y Tierra del Fuego

**Gráfico 3. Evolución mensual del personal ocupado. Todas las cadenas**



**Cuadro 6. Personal ocupado asalariado, por categoría. Todas las cadenas**

Período	Total	Categorías	
		Gerentes, supervisores y otro personal jerárquico	Cajeros, administrativos, repositorios y otros
Número de personas			
<b>Todas las cadenas</b>			
2005 Marzo	88.516	12.483	76.033
Abril	87.709	12.224	75.485
Mayo	87.961	12.707	75.254
Junio	87.681	12.616	75.065
Julio	86.889	12.420	74.469
Agosto	86.619	12.433	74.186

**Cuadro 7. Sueldos y salarios brutos y contribuciones patronales, por categoría. Todas las cadenas**

Período	Sueldos y salarios brutos Contribuciones patronales		Categorías			
			Gerentes, supervisores y otro personal jerárquico		Cajeros, administrativos, repositorios y otros	
			Sueldos y salarios brutos	Contribuciones patronales	Sueldos y salarios brutos	Contribuciones patronales
en miles de pesos						
2005 Marzo	90.644	21.558	25.269	6.065	65.375	15.493
Abril	95.032	22.992	25.111	6.135	69.921	16.857
Mayo	95.230	23.123	26.094	6.317	69.136	16.806
Junio <sup>1</sup>	127.334	30.499	34.333	8.186	93.001	22.313
Julio	104.591	26.542	26.521	6.557	78.070	19.985
Agosto	112.421	28.882	29.464	7.679	82.957	21.203

<sup>1</sup> Se incluye aguinaldo

**Cuadro 8. Sueldos y salarios brutos promedio, por categoría. Todas las cadenas**

Período	Total	Categorías	
		Gerentes, supervisores y otro personal jerárquico	Cajeros, administrativos, repositorios y otros
en pesos			
<b>Todas las cadenas</b>			
2005 Marzo	1.024	2.024	860
Abril	1.083	2.054	926
Mayo	1.083	2.054	919
Junio <sup>1</sup>	1.452	2.721	1.239
Julio	1.204	2.135	1.048
Agosto	1.298	2.370	1.118

<sup>1</sup> Se incluye aguinaldo

**Cuadro 9.** Cantidad de cadenas relevadas, por tipo de cadena

Período	Cantidad de cadenas			
	Total	Grandes	Medianas	
1998	Enero	82	15	67
	Febrero	82	15	67
	Marzo	82	15	67
	Abril	82	15	67
	Mayo	81	15	66
	Junio	77	15	62
	Julio	78	13	65
	Agosto	76	13	63
	Septiembre	78	13	65
	Octubre	79	13	66
	Noviembre	79	13	66
	Diciembre	79	13	66
1999	Enero	80	13	67
	Febrero	81	13	68
	Marzo	81	13	68
	Abril	81	13	68
	Mayo	81	13	68
	Junio	81	13	68
	Julio	81	13	68
	Agosto	79	13	66
	Septiembre	77	13	64
	Octubre	77	13	64
	Noviembre	77	13	64
	Diciembre	77	13	64
2000	Enero	77	12	65
	Febrero	77	12	65
	Marzo	77	12	65
	Abril	77	12	65
	Mayo	77	12	65
	Junio	77	12	65
	Julio	77	11	66
	Agosto	77	11	66
	Septiembre	77	11	66
	Octubre	76	11	65
	Noviembre	76	11	65
	Diciembre	77	11	66
2001	Enero	77	11	66
	Febrero	77	11	66
	Marzo	77	11	66
	Abril	77	11	66
	Mayo	77	11	66
	Junio	77	11	66
	Julio	77	11	66
	Agosto	78	11	67
	Septiembre	78	11	67
	Octubre	78	11	67
	Noviembre	78	11	67
	Diciembre	78	11	67
2002	Enero	78	11	67
	Febrero	78	11	67
	Marzo	78	11	67
	Abril	78	11	67
	Mayo	78	11	67
	Junio	78	11	67
	Julio	76	11	65
	Agosto	75	11	64
	Septiembre	76	11	65
	Octubre	76	11	65
	Noviembre	76	11	65
	Diciembre	75	11	64
2003	Enero	74	11	63
	Febrero	73	11	62
	Marzo	71	11	60
	Abril	71	11	60
	Mayo	70	11	59
	Junio	71	11	60
	Julio	71	10	61
	Agosto	73	10	63
	Septiembre	73	10	63
	Octubre	74	10	64
	Noviembre	74	10	64
	Diciembre	74	10	64
2004	Enero	73	10	63
	Febrero	73	10	63
	Marzo	73	10	63
	Abril	73	10	63
	Mayo	73	10	63
	Junio	73	10	63
	Julio	73	10	63
	Agosto	73	10	63
	Septiembre	73	10	63
	Octubre	73	10	63
	Noviembre	73	10	63
	Diciembre	73	10	63
2005	Enero	73	10	63
	Febrero	73	10	63
	Marzo	73	10	63
	Abril	73	10	63
	Mayo	73	10	63
	Junio	73	10	63
	Julio	73	10	63
	Agosto	73	10	63

**Cuadro 10.** Evolución de los índices de ventas a precios constantes sin desestacionalizar. Índice base 1997=100

Período	1997	1998	1999	2000	2001	2002	2003	2004	2005
	<b>100,0</b>	<b>107,3</b>	<b>109,7</b>	<b>111,9</b>	<b>106,3</b>	<b>78,7</b>	<b>71,5</b>	<b>77,7</b>	
Enero	91,2	101,5	102,0	104,8	105,8	96,4	65,8	71,8	78,5
Febrero	89,7	97,9	100,8	103,4	100,5	88,3	62,9	72,2	73,1
Marzo	105,3	109,4	112,8	112,4	116,4	98,0	72,3	76,5	80,8
Abril	95,1	103,3	106,1	114,8	110,4	76,2	66,8	77,0	80,5
Mayo	98,6	106,9	106,5	104,7	102,0	73,4	68,4	76,1	79,8
Junio	95,4	100,6	104,0	106,0	108,2	74,5	68,5	72,2	77,9
Julio	97,5	106,3	113,9	115,7	107,9	70,8	70,7	78,9	85,0
Agosto	100,9	108,2	108,1	108,1	103,0	71,8	73,5	76,4	79,1
Septiembre	92,2	99,9	103,0	108,8	100,3	67,0	68,5	71,8	
Octubre	99,8	111,4	114,7	110,9	100,5	69,3	74,6	81,8	
Noviembre	103,7	104,7	104,9	107,7	97,8	69,7	72,8	74,2	
Diciembre	130,5	137,6	139,9	145,2	123,0	88,4	93,1	103,3	

**Cuadro 11.** Variación interanual de los índices de ventas a precios constantes sin desestacionalizar. Índice base 1997=100

Período	1998	1999	2000	2001	2002	2003	2004	2005
	<b>7,3</b>	<b>2,2</b>	<b>2,0</b>	<b>-5,0</b>	<b>-26,0</b>	<b>-9,1</b>	<b>8,7</b>	
Enero	11,3	0,5	2,7	1,0	-8,9	-31,7	9,1	9,3
Febrero	9,1	3,0	2,6	-2,8	-12,1	-28,8	14,8	1,2
Marzo	3,9	3,1	-0,4	3,6	-15,8	-26,2	5,8	5,6
Abril	8,6	2,7	8,2	-3,8	-31,0	-12,3	15,3	4,5
Mayo	8,4	-0,4	-1,7	-2,6	-28,0	-6,8	11,3	4,9
Junio	5,5	3,4	1,9	2,1	-31,1	-8,1	5,4	7,9
Julio	9,0	7,1	1,6	-6,7	-34,4	-0,1	11,6	7,7
Agosto	7,2	-0,1	0,0	-4,7	-30,3	2,4	3,9	3,5
Septiembre	8,4	3,1	5,6	-7,8	-33,2	2,2	4,8	
Octubre	11,6	3,0	-3,3	-9,4	-31,0	7,6	9,7	
Noviembre	1,0	0,2	2,7	-9,2	-28,7	4,4	1,9	
Diciembre	5,4	1,7	3,8	-15,3	-28,1	5,3	11,0	

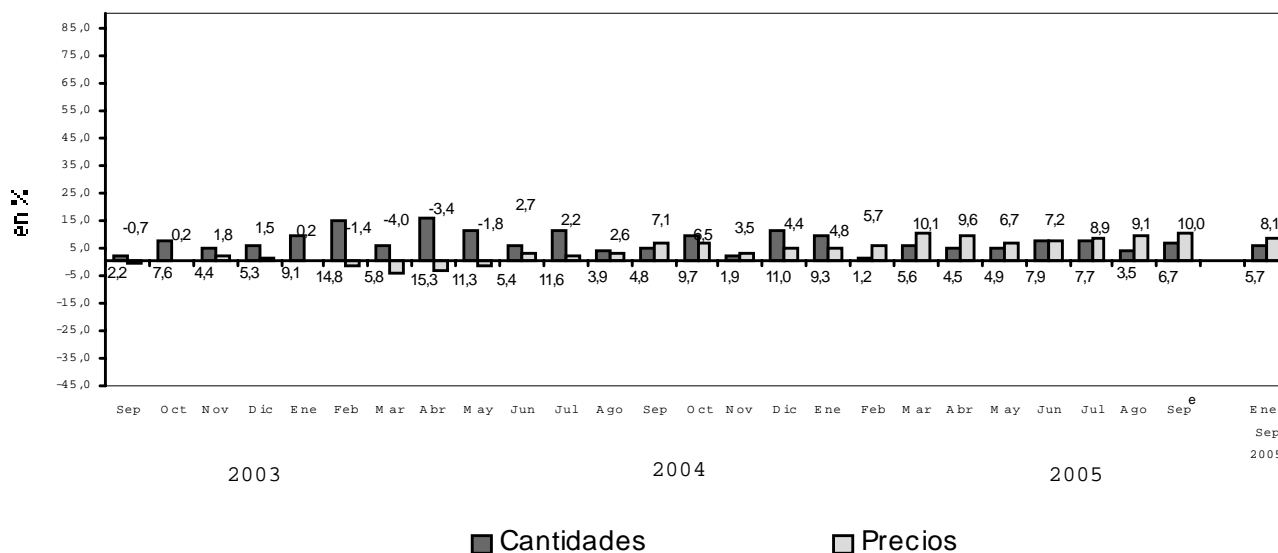
**Cuadro 12.** Evolución de los índices de precios implícitos de la Encuesta de Supermercados. Índice base 1997=100

Período	1997	1998	1999	2000	2001	2002	2003	2004	2005
	<b>100,0</b>	<b>101,6</b>	<b>98,1</b>	<b>95,9</b>	<b>95,0</b>	<b>143,5</b>	<b>173,8</b>	<b>176,4</b>	
Enero	99,6	99,6	100,4	95,8	94,6	96,2	173,5	173,9	182,3
Febrero	100,1	100,2	99,5	95,9	94,6	104,3	176,6	174,2	184,1
Marzo	99,8	100,9	99,6	96,5	95,0	114,8	177,9	170,7	187,9
Abril	99,9	101,8	99,7	96,1	95,7	135,2	177,7	171,7	188,2
Mayo	100,2	102,3	99,0	96,3	95,8	146,5	176,3	173,1	184,7
Junio	100,5	102,5	98,7	96,1	95,0	154,0	173,0	177,7	190,5
Julio	100,3	102,8	97,7	95,8	95,1	161,5	173,7	177,5	193,3
Agosto	100,7	102,7	97,4	96,1	95,3	166,5	174,4	179,0	195,3
Septiembre	100,7	102,3	97,0	96,0	95,4	169,4	168,2	180,1	
Octubre	100,2	102,2	96,8	96,5	94,7	168,4	168,8	179,8	
Noviembre	99,5	101,8	95,9	95,1	94,4	170,4	173,5	179,5	
Diciembre	99,0	100,7	95,6	94,1	94,2	169,1	171,7	179,3	

**Cuadro 13.** Variación interanual de los índices de precios implícitos de la Encuesta de Supermercados. Índice base 1997=100

Período	1998	1999	2000	2001	2002	2003	2004	2005
	<b>1,6</b>	<b>-3,4</b>	<b>-2,2</b>	<b>-0,9</b>	<b>51,1</b>	<b>21,1</b>	<b>1,5</b>	
Enero	0,0	0,8	-4,6	-1,3	1,7	80,4	0,2	4,8
Febrero	0,1	-0,7	-3,6	-1,4	10,3	69,3	-1,4	5,7
Marzo	1,1	-1,3	-3,1	-1,6	20,8	55,0	-4,0	10,1
Abril	1,9	-2,1	-3,6	-0,4	41,3	31,4	-3,4	9,6
Mayo	2,1	-3,2	-2,7	-0,5	52,9	20,3	-1,8	6,7
Junio	2,0	-3,7	-2,6	-1,1	62,1	12,3	2,7	7,2
Julio	2,5	-5,0	-1,9	-0,7	69,8	7,6	2,2	8,9
Agosto	2,0	-5,2	-1,3	-0,8	74,7	4,7	2,6	9,1
Septiembre	1,6	-5,2	-1,0	-0,6	77,6	-0,7	7,1	
Octubre	2,0	-5,3	-0,3	-1,9	77,8	0,2	6,5	
Noviembre	2,3	-5,8	-0,8	-0,7	80,5	1,8	3,5	
Diciembre	1,7	-5,1	-1,6	0,1	79,5	1,5	4,4	

**Gráfico 4.** Precios y cantidades, variación porcentual respecto a igual período del año anterior



**Cuadro 14. Ventas de Supermercados. Series a precios corrientes, a precios constantes, desestacionalizada a precios constantes, tendencia y sus variaciones. Índices base 1997=100**

Período	Precios Corrientes				Precios Constantes				Desestacionalizada a Precios Constantes				Tendencia Ciclo	
	Serie	Variaciones porcentuales		Serie	Variaciones porcentuales		Serie	Variaciones porcentuales		Serie	Variaciones porcentuales		Serie	Variaciones porcentuales mensual
		mensual	interanual		mensual	interanual		mensual	interanual		mensual	interanual		
1996	Ene	85,1	-	84,9	-	91,4	-	91,4	-	90,9	-	90,9	-	-
	Feb	87,0	2,2	87,3	2,8	90,7	2,8	90,7	-0,8	91,1	0,4	91,1	0,4	0,2
	Mar	97,8	12,5	97,5	11,7	91,2	11,7	91,2	0,6	91,4	0,2	91,4	0,2	0,3
	Abr	91,7	-6,3	91,1	-6,6	94,1	-6,6	94,1	3,2	91,6	0,5	91,6	0,5	0,2
	May	89,3	-2,6	88,7	-2,6	92,7	-2,6	92,7	-1,5	91,7	-0,1	91,7	-0,1	0,1
	Jun	93,2	4,3	92,7	4,5	94,3	4,5	94,3	1,7	91,6	-0,1	91,6	-0,1	-0,1
	Jul	92,9	-0,3	91,7	-1,1	93,9	-1,1	93,9	-0,4	91,3	-0,3	91,3	-0,3	-0,3
	Ago	95,5	2,7	94,9	3,5	94,6	3,5	94,6	0,7	91,0	-0,3	91,0	-0,3	-0,3
	Sep	87,4	-8,4	85,9	-9,5	92,0	-9,5	92,0	-2,7	91,0	0,0	91,0	0,0	0,0
	Oct	91,9	5,1	90,5	5,4	92,7	5,4	92,7	0,8	91,4	0,4	91,4	0,4	0,4
	Nov	96,2	4,7	95,7	5,7	96,0	5,7	96,0	3,6	92,3	1,0	92,3	1,0	1,0
	Dic	123,0	27,8	123,3	28,8	96,8	28,8	96,8	0,8	93,6	1,4	93,6	1,4	1,4
1997	Ene	90,8	-26,2	91,2	-26,0	97,1	7,4	97,1	0,3	95,0	1,5	95,0	1,5	1,5
	Feb	89,7	-1,2	89,7	-1,6	97,5	2,7	97,5	0,4	96,4	1,5	96,4	1,5	1,5
	Mar	105,1	17,2	105,3	17,4	99,1	8,0	99,1	1,6	97,6	1,2	97,6	1,2	1,2
	Abr	95,0	-9,6	95,1	-9,7	98,7	4,4	98,7	-0,4	98,4	0,8	98,4	0,8	0,8
	May	98,8	4,0	98,6	3,7	100,0	11,2	100,0	1,3	98,9	0,5	98,9	0,5	0,5
	Jun	95,9	-2,9	95,4	-3,2	99,7	2,9	99,7	-0,3	99,4	0,5	99,4	0,5	0,5
	Jul	97,8	2,0	97,5	2,2	99,7	6,3	99,7	0,0	99,8	0,4	99,8	0,4	0,4
	Ago	101,6	3,9	100,9	3,5	100,9	6,3	100,9	0,3	100,4	0,6	100,4	0,6	0,6
	Sep	92,8	-8,7	92,2	-8,6	99,8	7,3	99,8	-0,2	101,2	0,8	101,2	0,8	0,8
	Oct	100,0	7,8	99,8	8,2	100,7	10,3	100,7	0,9	102,3	1,1	102,3	1,1	1,1
	Nov	103,1	3,1	103,7	3,9	104,0	8,4	104,0	3,3	103,4	1,1	103,4	1,1	1,1
	Dic	129,2	25,3	130,5	25,8	103,5	5,8	103,5	-0,5	104,5	1,1	104,5	1,1	1,1
1998	Ene	101,1	-21,8	101,5	-22,2	104,9	11,3	104,9	1,4	105,4	0,9	105,4	0,9	0,9
	Feb	98,1	-2,9	97,9	-3,5	106,7	9,1	106,7	1,7	106,0	0,6	106,0	0,6	0,6
	Mar	110,4	12,5	109,4	11,7	106,9	3,9	106,9	0,2	106,4	0,4	106,4	0,4	0,4
	Abr	105,1	-4,8	103,3	-5,6	106,3	8,6	106,3	-0,6	106,6	0,2	106,6	0,2	0,2
	May	109,4	4,0	106,9	3,5	108,1	8,4	108,1	1,7	106,8	0,2	106,8	0,2	0,2
	Jun	103,1	-5,7	100,6	-5,5	106,4	5,5	106,4	-1,6	107,0	0,6	107,0	0,6	0,6
	Jul	109,3	6,0	106,3	5,7	106,9	9,0	106,9	0,5	107,1	0,2	107,1	0,2	0,2
	Ago	111,1	1,7	108,2	1,8	107,5	7,2	107,5	0,6	107,2	0,1	107,2	0,1	0,1
	Sep	102,2	-8,0	99,9	-7,7	108,4	8,4	108,4	0,8	107,1	-0,1	107,1	-0,1	-0,1
	Oct	113,9	11,4	111,4	11,5	108,6	11,6	108,6	0,2	106,7	-0,4	106,7	-0,4	-0,4
	Nov	106,6	-6,4	104,7	-6,0	107,8	1,0	107,8	-0,7	105,9	-0,7	105,9	-0,7	-0,7
	Dic	138,6	30,1	137,6	31,4	109,6	5,4	109,6	1,7	105,0	-0,8	105,0	-0,8	-0,8
1999	Ene	102,4	-26,1	102,0	-25,9	105,1	0,5	105,1	-4,1	104,3	-0,7	104,3	-0,7	-0,7
	Feb	100,3	-2,1	100,8	-1,2	110,3	3,0	110,3	4,9	103,9	-0,4	103,9	-0,4	-0,4
	Mar	112,4	12,1	112,8	11,9	111,7	3,1	111,7	1,3	104,2	0,3	104,2	0,3	0,3
	Abr	105,8	-5,8	106,1	-5,9	108,0	2,7	108,0	-3,3	105,0	0,8	105,0	0,8	0,8
	May	105,4	-0,4	106,5	0,4	108,3	-0,4	108,3	0,3	106,3	1,2	106,3	1,2	1,2
	Jun	102,6	-2,7	104,0	-2,3	110,3	3,4	110,3	1,8	107,7	1,3	107,7	1,3	1,3
	Jul	111,4	8,5	113,9	9,5	110,7	7,1	110,7	0,4	108,9	1,1	108,9	1,1	1,1
	Ago	105,3	-5,5	108,1	-5,1	111,0	-0,1	111,0	0,3	109,7	0,7	109,7	0,7	0,7
	Sep	99,9	-5,1	103,0	-4,7	110,4	3,1	110,4	-0,5	110,2	0,5	110,2	0,5	0,5
	Oct	111,0	11,1	114,7	11,4	109,9	3,0	109,9	0,5	110,4	0,2	110,4	0,2	0,2
	Nov	100,6	-9,3	104,9	-8,5	109,5	-1,3	109,5	-1,3	110,4	0,0	110,4	0,0	0,0
	Dic	133,8	32,9	139,9	33,4	110,3	1,7	110,3	0,7	110,4	0,0	110,4	0,0	0,0
2000	Ene	100,3	-25,0	103,4	-25,1	108,6	2,6	108,6	-1,6	110,5	0,1	110,5	0,1	0,1
	Feb	98,2	-1,2	103,4	-1,3	109,6	1,0	109,6	1,0	110,6	0,1	110,6	0,1	0,1
	Mar	108,6	9,5	112,4	8,7	110,5	-0,4	110,5	0,8	110,7	0,1	110,7	0,1	0,1
	Abr	110,3	1,6	114,8	4,2	113,6	8,2	113,6	2,8	110,9	0,2	110,9	0,2	0,2
	May	100,9	-8,5	104,7	-8,8	110,1	-1,7	110,1	-1,9	111,1	0,2	111,1	0,2	0,2
	Jun	101,8	0,9	106,0	1,2	110,2	1,9	110,2	-1,2	111,2	0,1	111,2	0,1	0,1
	Jul	110,9	8,8	115,7	9,2	112,0	1,6	112,0	1,7	111,4	0,2	111,4	0,2	0,2
	Ago	103,8	-6,4	108,1	-6,6	111,9	0,0	111,9	-0,1	111,6	0,2	111,6	0,2	0,2

Cuadro 14. Continuación

Periodo	Precios Corrientes			Precios Constantes			Desestacionalizada a Precios Constantes			Tendencia Ciclo		
	Serie	Variaciones porcentuales		Serie	Variaciones porcentuales		Serie	Variaciones porcentuales		Serie	Variaciones porcentuales	
		mensual	interanual		mensual	interanual		mensual	interanual		mensual	interanual
Sep	104,4	0,6	4,6	108,8	0,6	5,6	112,1	0,2	1,5	111,8	0,2	0,2
Oct	107,0	2,5	-3,6	110,9	1,9	-3,3	111,1	-0,9	0,2	112,0	0,2	0,2
Nov	102,4	-4,3	1,8	107,7	-2,9	2,7	110,7	1,1	2,6	112,2	0,2	0,2
Dic	136,7	33,5	2,2	145,2	34,8	3,8	112,3	-1,4	0,4	112,3	0,1	0,1
Ene	100,0	-26,8	-0,3	105,8	-27,1	1,0	114,5	3,4	5,5	112,3	0,0	0,0
Feb	95,1	-4,9	-4,1	100,5	-5,0	-2,8	111,0	-3,1	1,3	112,2	-0,1	-0,1
Mar	110,6	16,3	1,9	116,4	15,8	3,6	111,4	0,4	0,8	111,9	-0,3	-0,3
Abr	105,7	-4,5	-4,2	110,4	-5,2	-3,8	111,8	0,4	-1,6	111,4	-0,4	-0,4
May	97,7	-7,5	-3,2	102,0	-7,6	-2,6	108,7	-2,8	-2,4	110,5	-0,8	-0,8
Jun	102,7	5,1	0,9	108,2	6,1	2,1	109,1	0,4	-0,9	109,1	-1,3	-1,3
Jul	102,7	-0,1	-7,4	107,9	-0,3	-6,7	108,1	-0,9	-3,5	107,2	-1,7	-1,7
Ago	98,2	-4,4	-5,4	103,0	-4,5	-4,7	105,1	-2,8	-6,1	104,8	-2,2	-2,2
Sep	95,6	-2,6	-8,4	100,3	-2,6	-7,8	103,2	-1,8	-7,9	101,9	-2,8	-2,8
Oct	95,2	-0,5	-11,1	100,5	0,2	-9,4	101,3	-1,8	-8,8	98,9	-2,9	-2,9
Nov	92,3	-3,1	-9,9	97,8	-2,7	-9,2	101,3	0,0	-0,0	95,8	-3,1	-3,1
Dic	115,9	25,6	-15,2	123,0	25,8	-15,3	104,2	-6,8	-14,7	92,7	-3,2	-3,2
Ene	92,8	-19,9	-7,2	96,4	-21,6	-8,9	104,2	10,4	-9,0	89,5	-3,5	-3,5
Feb	92,1	-0,8	-3,2	88,3	-8,4	-12,1	97,8	-6,1	-11,9	86,4	-3,5	-3,5
Mar	112,4	22,1	1,6	98,0	11,0	-15,8	93,5	-4,4	-16,1	83,1	-3,8	-3,8
Abr	103,1	-8,3	-2,5	76,2	-22,2	-31,0	78,0	-16,6	-30,2	79,9	-3,9	-3,9
May	107,5	4,3	10,0	73,4	-3,7	-28,0	77,1	-1,2	-29,1	76,9	-3,8	-3,8
Jun	114,8	6,7	11,7	74,5	1,5	-31,1	75,0	-2,7	-31,3	74,3	-3,4	-3,4
Jul	114,3	-0,4	11,4	70,8	-5,0	-34,4	71,6	-4,5	-33,8	72,2	-2,8	-2,8
Ago	119,5	4,5	21,7	71,8	1,4	-30,3	71,0	-0,8	-32,4	70,9	-1,8	-1,8
Sep	113,5	-5,0	18,7	67,0	-6,7	-33,2	70,9	-0,1	-31,3	70,1	-1,1	-1,1
Oct	116,6	2,7	22,5	69,3	3,4	-31,0	69,8	-1,6	-31,1	69,7	-0,6	-0,6
Nov	118,7	1,8	28,7	69,7	0,6	-28,7	70,4	0,9	-30,5	69,5	-0,3	-0,3
Dic	149,4	25,8	28,9	88,4	26,8	-28,1	70,2	-0,3	-25,6	69,4	-0,1	-0,1
Ene	114,3	-23,5	23,1	65,8	-25,6	-31,7	70,1	-0,1	-32,7	69,3	-0,1	-0,1
Feb	111,1	-2,8	20,6	62,9	-4,4	-28,8	69,7	-0,6	-28,7	69,2	-0,1	-0,1
Mar	128,5	15,7	14,3	72,3	14,9	-12,3	68,7	-0,9	-11,9	69,6	0,4	0,4
Abr	118,2	-8,1	14,6	66,8	-7,6	-6,8	68,7	-0,9	-9,9	69,6	0,4	0,4
May	120,0	1,6	11,6	68,4	2,4	-6,8	69,5	1,2	-9,9	70,1	0,7	0,7
Jun	117,9	-1,8	2,7	68,5	0,1	-8,1	70,9	2,0	-5,5	70,9	1,1	1,1
Jul	122,0	3,5	6,7	70,7	3,2	-0,1	71,7	1,1	0,1	71,7	1,1	1,1
Ago	127,7	4,7	6,9	73,5	4,0	2,4	72,3	0,8	1,8	72,6	1,3	1,3
Sep	114,7	-10,1	1,1	68,5	-6,8	2,2	73,6	1,8	3,8	73,2	0,8	0,8
Oct	125,4	9,3	7,5	74,6	8,9	7,6	74,2	0,8	6,3	73,8	0,8	0,8
Nov	125,8	0,3	5,9	72,8	-2,4	4,4	73,8	-0,5	4,8	74,2	0,5	0,5
Dic	159,4	26,7	6,7	93,1	27,9	5,3	74,5	0,9	6,1	74,6	0,5	0,5
Ene	124,4	-21,9	8,9	71,8	-22,9	9,1	74,1	-0,5	5,7	75,1	0,7	0,7
Feb	125,3	0,7	12,9	72,2	0,6	14,8	76,0	2,6	9,0	75,6	0,7	0,7
Mar	130,2	3,8	1,3	76,5	6,0	5,8	76,6	0,8	10,5	76,2	0,8	0,8
Abr	131,7	1,2	11,5	77,0	0,7	15,3	77,8	1,6	13,2	76,6	0,5	0,5
May	131,1	-0,5	9,2	76,1	-1,2	11,3	77,1	-0,9	10,9	77,0	0,5	0,5
Jun	127,7	-2,6	8,5	72,2	-5,1	5,4	76,1	-1,3	7,3	77,2	0,3	0,3
Jul	139,3	9,2	14,2	78,9	9,3	11,6	76,7	0,8	7,0	77,4	0,3	0,3
Ago	136,1	-2,4	6,6	76,4	-3,2	3,9	78,1	1,8	8,0	77,6	0,3	0,3
Sep	129,0	-5,2	12,4	71,8	-6,0	4,8	77,1	-1,3	4,8	77,9	0,4	0,4
Oct	146,0	13,2	16,5	81,8	13,9	9,7	78,5	1,8	5,8	78,3	0,5	0,5
Nov	132,5	-9,3	5,3	74,2	-9,3	1,9	78,3	-0,3	6,1	78,8	0,6	0,6
Dic	184,3	39,1	15,6	103,3	39,2	11,0	81,5	4,1	9,4	79,3	0,6	0,6
Ene	142,3	-22,8	14,4	78,5	-24,0	9,2	80,9	-0,7	9,2	79,8	0,6	0,6
Feb	133,9	-5,9	6,9	73,1	-6,9	1,2	80,7	-0,2	6,2	80,3	0,6	0,6
Mar	151,1	12,8	16,1	80,8	10,5	5,6	80,8	0,1	5,5	80,8	0,6	0,6
Abr	150,5	-0,4	14,3	80,5	-0,4	4,5	79,2	-2,0	1,8	81,2	0,5	0,5
May	146,3	-2,8	11,6	79,8	-0,9	4,9	83,6	5,6	8,4	81,6	0,5	0,5
Jun	147,5	0,8	15,5	77,9	-2,4	7,9	81,7	-2,3	7,4	81,8	0,2	0,2
Jul	163,1	10,6	17,1	85,0	9,1	7,7	82,3	0,7	7,3	81,9	0,1	0,1
Ago	153,6	-5,8	12,9	79,1	-6,9	3,5	81,6	-0,9	4,5	81,9	0,0	0,0

## SINTESIS METODOLOGICA

### Características del ajuste estacional:

Como es habitual, a partir de las modificaciones al Índice de ventas a precios constantes correspondientes al año 2004, se revisaron y fijaron las opciones del programa que permitirán desestacionalizar dicho indicador durante el año 2005. El ajuste se realiza utilizando el programa X12- ARIMA.

Con el ajuste estacional realizado en enero de 2005 se fijaron las opciones del método para lo que resta del año. Las modificaciones son las siguientes:

- Extensión de la serie con un año de pronósticos obtenidos mediante el modelo  $\log(0\ 1\ 1)(0\ 1\ 1)_{12}$ .
- Ajuste de variación por días de actividad.
- Ajuste de variación por longitud de mes.
- Ajuste de variación por outliers.

### Estimación de la Tendencia Ciclo:

La tendencia ciclo se estima utilizando la metodología recomendada por la Dra. Estela Dagum. Esta consiste esencialmente en un suavizado especial de la serie desestacionalizada obtenida mediante un post procesamiento utilizando opciones específicas. Dichas opciones son:

- Extensión de la serie desestacionalizada modificada por valores extremos con el modelo Arima  $\log(0\ 1\ 1)(0\ 0\ 1)_{12}$ .
- Henderson de 13 términos para estimar la tendencia usando límites más estrictos para la identificación y reemplazo de los valores extremos.

Para mayor información acerca del ajuste estacional y estimación de la Tendencia para este índice se puede consultar la Síntesis Metodológica que está disponible en la Dirección de Difusión del INDEC.