



Encuesta de Supermercados

SEPTIEMBRE DE 2006

La encuesta de Supermercados releva información de un total de 73 empresas que cuentan con 1.462 bocas de expendio distribuidas en todo el territorio nacional.

- Ventas a precios constantes desestacionalizadas:

Las ventas desestacionalizadas a precios constantes aumentaron 0,8% con respecto a agosto de 2006.

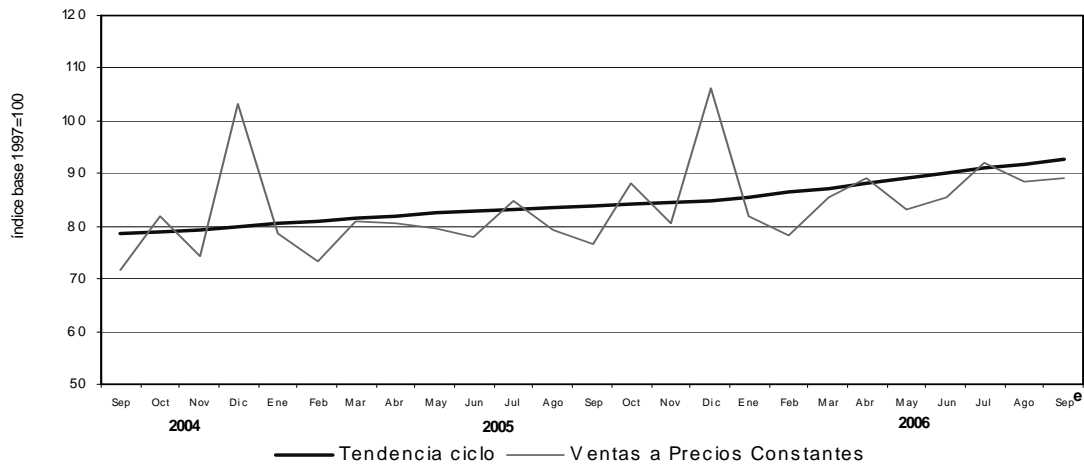
A su vez, la evolución interanual de las ventas del mes de septiembre de 2006 registró una variación positiva de 13,3%.

La tendencia ciclo registró una variación positiva de 0,8% con relación al mes anterior.

Cuadro 1. Ventas a precios constantes. Series desestacionalizada y tendencia ciclo. Variaciones porcentuales

Período	Variación porcentual		
	respecto al período anterior	Tendencia Ciclo	respecto a igual período del año anterior
	Desestacionalizada	Desestacionalizada	Desestacionalizada
2005 Sep	-0,2	0,4	5,4
2006 Ago	2,5	0,9	12,2
Sep ^e	0,8	0,8	13,3

Gráfico 1. Evolución mensual de las series de ventas a precios constantes y tendencia ciclo.



- Ventas a precios corrientes con estacionalidad:

Las ventas a precios corrientes comprendidas en la encuesta alcanzaron a \$2.044,0 millones, lo cual representa una suba de 21,6% respecto al mismo mes del año anterior, y un aumento de 0,9% respecto a agosto de 2006.

La variación interanual de las ventas de los primeros nueve meses del año 2006 fue de 17,5%.

Cuadro 2. Evolución de las ventas a precios corrientes. Variaciones porcentuales

Período	Ventas a precios corrientes en millones de pesos	Variación porcentual		
		respecto al período anterior	respecto a igual período del año anterior	del acumulado desde enero hasta cada mes del año respecto a igual período del año anterior
2004	18.254,6	10,3	///	///
2005	20.917,7	14,6	///	///
2005 Sep	1.681,4	-1,8	16,9	14,1
2006 Ago	2.026,7	-3,3	18,3	17,0
Sep ^e	2.044,0	0,9	21,6	17,5

SERIE DE VENTAS A PRECIOS CORRIENTES SIN DESESTACIONALIZAR

Análisis de los resultados de Agosto de 2006

Si se comparan las ventas a precios corrientes de agosto de 2006 con las de julio de 2006 se observa una disminución de 3,3% a nivel total. Las bajas más significativas se registraron en Otras provincias del Centro y del Oeste (5,4%), Otras provincias del Norte (4,7%), Córdoba (4,4%), Neuquén (4,4%) y Mendoza (4,2%).

La variación interanual de las ventas totales registraron un aumento de 18,3%. En este caso, las jurisdicciones que registraron las subas más importantes fueron Entre Ríos (36,4%), Resto de Bs. As.

(24,1%), Chubut (23,1%), Otras provincias del Sur (22,7%) y Santa Fe (22,4%).

Las ventas de los primeros ocho meses del año 2006 fueron 17,0% superiores a las ventas de los primeros ocho meses del año 2005. Las jurisdicciones que mostraron mayor incremento fueron Entre Ríos (28,0%), Neuquén (26,3%), Chubut (22,9%), Otras provincias del Sur (22,7%), Otras provincias del Centro y del Oeste (22,3%), mientras que la suba inferior se dio en Otras provincias del Norte (8,8%).

Cuadro 3. Evolución de las ventas a precios corrientes, por jurisdicción. Variaciones porcentuales.

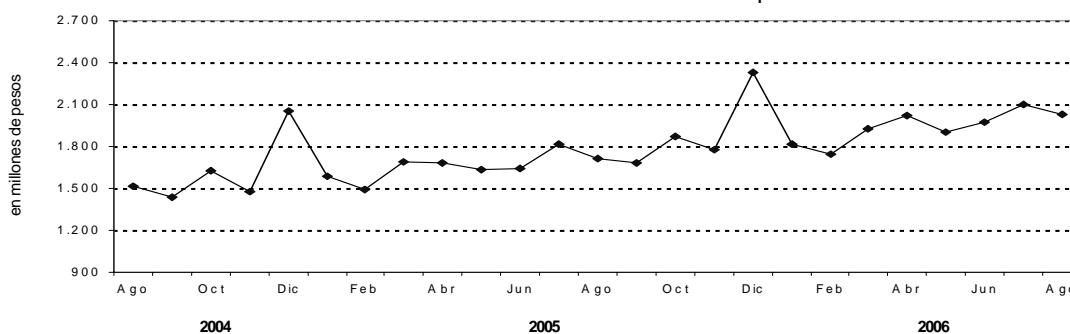
Grupos de artículos	Ventas a precios corrientes en miles de pesos			Variación porcentual		
	2005	2006		respecto al período anterior	respecto a igual período del año anterior	del acumulado desde enero hasta cada mes del año respecto a igual período del año anterior
	Agosto	Julio	Agosto			
Total	1.712.953	2.096.542	2.026.720	-3,3	18,3	17,0
Ciudad de Buenos Aires	358.536	419.441	409.334	-2,4	14,2	13,3
24 partidos de la prov. de Bs.As.	466.022	560.661	542.032	-3,3	16,3	14,4
Resto de Bs.As.	204.411	263.487	253.710	-3,7	24,1	19,6
Córdoba	123.781	151.361	144.758	-4,4	16,9	17,4
Chubut	46.466	58.749	57.196	-2,6	23,1	22,9
Entre Ríos	23.804	33.404	32.477	-2,8	36,4	28,0
Mendoza	118.021	145.226	139.104	-4,2	17,9	19,2
Neuquén	50.748	63.526	60.727	-4,4	19,7	26,3
Salta	17.652	22.136	21.422	-3,2	21,4	19,2
Santa Fe	89.228	113.226	109.242	-3,5	22,4	20,4
Tucumán	31.326	37.124	35.716	-3,8	14,0	18,4
Otras provincias del Norte ¹	49.938	61.420	58.555	-4,7	17,3	8,8
Otras provincias del Centro y del Oeste ²	39.372	50.248	47.525	-5,4	20,7	22,3
Otras provincias del Sur ³	93.648	116.533	114.922	-1,4	22,7	22,7

¹Comprende las provincias de Corrientes, Chaco, Formosa, Jujuy, Misiones y Santiago del Estero.

²Comprende las provincias de Catamarca, La Rioja, San Juan y San Luis.

³Comprende las provincias de La Pampa, Rio Negro, Santa Cruz y Tierra del Fuego.

Gráfico 2. Evolución mensual de las ventas totales a precios corrientes



Signos convencionales

- * Dato provisorio
- Dato igual a cero
- Dato ínfimo, menos de la mitad del último dígito mostrado
- . Dato no registrado
- ... Dato no disponible a la fecha de presentación de los resultados
- /// Dato que no corresponde presentar debido a la naturaleza de las cosas o del cálculo
- s Dato confidencial por aplicación de las reglas del secreto estadístico
- e Dato estimado por extrapolación, proyección o imputación

Los 24 partidos de la provincia de Buenos Aires comprenden: Almirante Brown, Avellaneda, Berazategui, Esteban Echeverría, Ezeiza, Florencio Varela, General San Martín, Hurlingham, Ituzaingó, José C. Paz, La Matanza, Lanús, Lomas de Zamora, Malvinas Argentinas, Merlo, Moreno, Morón, Quilmes, San Fernando, San Isidro, San Miguel, Tigre, Tres de Febrero y Vicente López.

Este relevamiento, de periodicidad mensual, es representativo de la actividad de una nómina de empresas de supermercados que cuentan por lo menos con alguna boca de expendio cuya superficie de ventas supere los 300 m².

Los datos que aquí se presentan tienen carácter de provisorios, dado que la información se recopila y actualiza permanentemente, pudiendo ser modificados de acuerdo con nueva información suministrada por las empresas.

Si se comparan las ventas por rubros a precios corrientes de agosto de 2006 con las de julio de 2006 las bajas más importantes se observan en Indumentaria, calzado y textiles para el hogar (23,3%), Electrónicos y artículos para el hogar (12,0%), Alimentos preparados y rotisería (5,0%), Almacén (4,5%) y Artículos de limpieza y perfumería (3,7%).

En la variación interanual se observan los aumentos más significativos en Indumentaria, calzado y textiles para el hogar

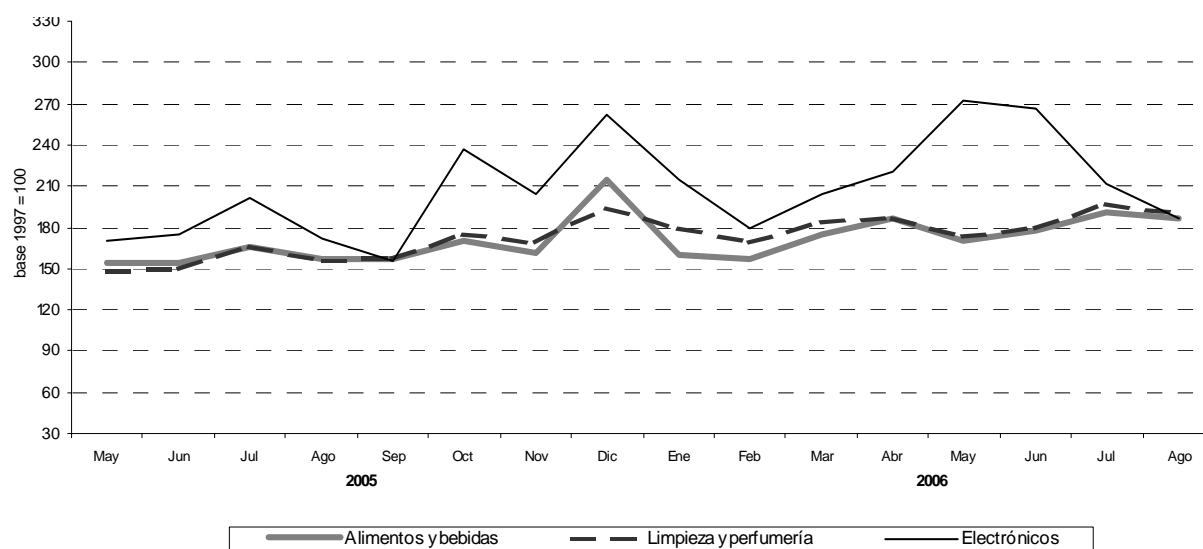
(27,3%), Bebidas (26,9%), Alimentos preparados y rotisería (22,0%) y Artículos de limpieza y perfumería (21,5%) y carne (18,9%).

Con respecto a la variación acumulada, el mayor incremento surge en Electrónicos y artículos para el hogar (30,8%), seguido por Indumentaria calzado y textiles para el hogar (30,1%), Otros (28,7), Lácteos (18,9%) y Artículos de limpieza y perfumería (18,3).

Cuadro 4. Evolución de las ventas a precios corrientes, por grupo de artículos. Variaciones porcentuales.

Grupos de artículos	Ventas a precios corrientes en miles de pesos			Variación porcentual		
	2005	2006		respecto al período anterior	respecto a igual período del año anterior	del acumulado desde enero hasta cada mes del año respecto a igual período del año anterior
	Agosto	Julio	Agosto			
Total	1.712.953	2.096.542	2.026.720	-3,3	18,3	17,0
Alimentos y bebidas	1.172.658	1.417.702	1.385.701	-2,3	18,2	13,9
Bebidas	164.318	207.805	208.487	0,3	26,9	14,8
Almacén	418.658	509.597	486.553	-4,5	16,2	9,4
Panadería	53.067	62.508	61.304	-1,9	15,5	12,2
Lacteos	222.486	258.880	255.519	-1,3	14,8	18,9
Carnes	216.116	261.833	256.996	-1,8	18,9	16,9
Verdulería y frutería	69.480	80.422	82.019	2,0	18,0	15,4
Alimentos preparados y rotisería	28.533	36.657	34.823	-5,0	22,0	15,3
Artículos de limpieza y perfumería	256.234	323.442	311.333	-3,7	21,5	18,3
Indumentaria, calzado y textiles para el hogar	41.307	68.608	52.589	-23,3	27,3	30,1
Electrónicos y artículos para el hogar	91.904	113.366	99.710	-12,0	8,5	30,8
Otros	150.850	173.424	177.387	2,3	17,6	28,7

Gráfico 3. Evolución mensual de las ventas a precios corrientes por grupos de artículos



Las ventas a precios corrientes del mes de agosto de 2006 totalizaron \$2.026,7 millones. De ese total, corresponden \$1.649,3 millones (81,4%) a las cadenas grandes y \$377,5 millones (18,6%) a las medianas.

Las ventas de las cadenas grandes de agosto de 2006 disminuyeron un 3,6% con respecto a julio de 2006, observándose una disminución del 2,1% en las cadenas medianas con respecto al mes anterior.

Con relación a agosto de 2005 el incremento fue de 18,5% en las cadenas grandes y de 17,7% en las medianas.

Si se comparan los primeros ocho meses del año 2006 con los primeros ocho meses del año 2005 se observa un incremento de 17,1% en las cadenas grandes y de 16,4% en las cadenas medianas. (cuadro 5)

Las ventas por metro cuadrado a precios corrientes fueron más elevadas en las cadenas grandes que en las medianas (\$1.033 y \$699 respectivamente). Si se comparan estas ventas con las del mes anterior se observa una disminución de 4,0% en las cadenas grandes y de 2,1% en las cadenas medianas.

La variación interanual de las ventas por metro cuadrado a precios corrientes de agosto de 2006 registró una suba de 16,6% en el caso de las cadenas grandes, mientras que las medianas aumentaron 16,1%.

Si se comparan las ventas de los primeros ocho meses del 2006 con las de los primeros ocho meses del 2005, se observa un aumento de 15,4%, siendo este incremento más elevado en las cadenas grandes 15,4% que en las medianas 15,0%. (cuadro 6)

Por otra parte, si se consideran las ventas por metro cuadrado a precios constantes las disminuciones con respecto al mes anterior fueron de 4,2% en las cadenas grandes y de 2,3% en las cadenas medianas. La variación interanual mostró una suba de 10,1% en las cadenas grandes y de 9,7% en las medianas.

Del acumulado de los primeros ocho meses del año 2006 respecto a los primeros ocho meses del año 2005, surge un aumento de 5,9% en las cadenas grandes y de 5,5% en las cadenas medianas (cuadro 7)

Cuadro 5. Ventas a precios corrientes, según tipo de cadena. Variaciones porcentuales

Tipo de Cadenas	Monto en miles de pesos			Variación %		
	2005	2006		respecto al mes anterior	respecto a igual mes del año anterior	del acumulado desde enero hasta cada mes del año respecto a igual acumulado del año anterior
	Agosto	Julio	Agosto			
Todas las cadenas	1.712.953	2.096.542	2.026.720	-3,3	18,3	17,0
Cadenas grandes	1.392.161	1.710.975	1.649.266	-3,6	18,5	17,1
Cadenas medianas	320.792	385.567	377.454	-2,1	17,7	16,4

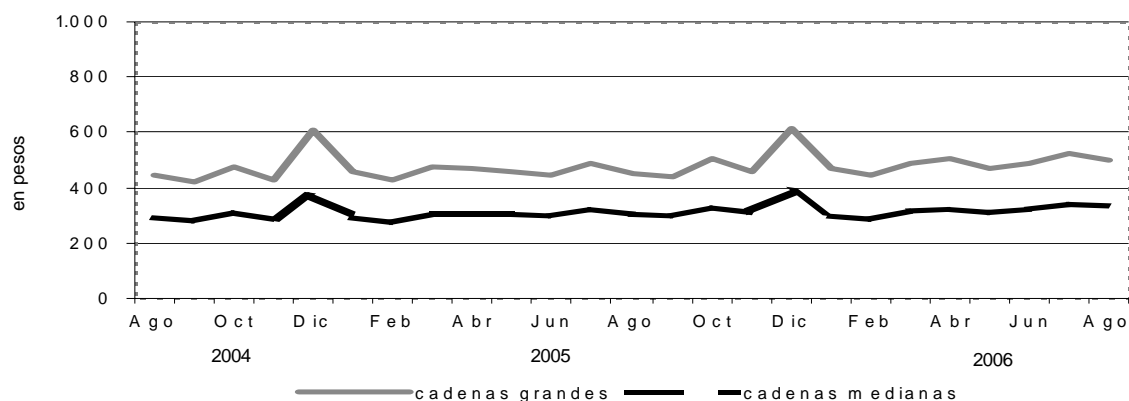
Cuadro 6. Ventas a precios corrientes por metro cuadrado en pesos, según tipo de cadena. Variaciones porcentuales

Tipo de Cadenas	Monto en pesos			Variación %		
	2005	2006		respecto al mes anterior	respecto a igual mes del año anterior	del acumulado desde enero hasta cada mes del año respecto a igual acumulado del año anterior
	Agosto	Julio	Agosto			
Todas las cadenas	814	984	949	-3,6	16,6	15,4
Cadenas grandes	886	1.076	1.033	-4,0	16,6	15,4
Cadenas medianas	602	714	699	-2,1	16,1	15,0

Cuadro 7. Ventas a precios constantes por metro cuadrado en pesos, según tipo de cadena. Variaciones porcentuales

Tipo de Cadenas	Monto en pesos			Variación %		
	2005	2006		respecto al mes anterior	respecto a igual mes del año anterior	del acumulado desde enero hasta cada mes del año respecto a igual acumulado del año anterior
	Agosto	Julio	Agosto			
Todas las cadenas	417	477	459	-3,8	10,1	5,8
Cadenas grandes	454	522	500	-4,2	10,1	5,9
Cadenas medianas	308	346	338	-2,3	9,7	5,5

Gráfico 4. Evolución mensual de las ventas a precios constantes por metro cuadrado, según tipo de cadena



Cuadro 8. Ventas a precios corrientes por grupos de artículos, según jurisdicción

Período	Grupos de artículos											
	Total	Bebidas	Almacén	Panadería	Lácteos	Carnes	Verdulería y frutería	Alimentos preparados y rotisería	Artículos de limpieza y perfumería	Indumentaria, calzado y textiles para el hogar	Electrónicos y artículos para el hogar	Otros
Total	en miles de pesos											
2005 Agosto	1.712.953	164.318	418.658	53.067	222.486	216.116	69.480	28.533	256.234	41.307	91.904	150.850
2006 Julio	2.096.542	207.805	509.597	62.508	258.880	261.833	80.422	36.657	323.442	68.608	113.366	173.424
2006 Agosto	2.026.720	208.487	486.553	61.304	255.519	256.996	82.019	34.823	311.333	52.589	99.710	177.387
Ciudad de Buenos Aires												
2005 Agosto	358.536	38.490	75.675	14.921	52.909	43.389	19.031	8.799	51.105	6.305	17.471	30.441
2006 Julio	419.441	47.221	88.470	16.748	59.608	50.490	20.810	10.237	61.801	10.369	19.706	33.981
2006 Agosto	409.334	46.182	85.684	16.332	58.814	50.077	20.948	9.935	60.199	8.073	18.355	34.735
24 partidos de la Provincia de Buenos Aires												
2005 Agosto	466.022	50.264	107.545	14.410	60.608	49.954	15.999	7.995	70.624	11.156	31.609	45.858
2006 Julio	560.661	64.221	130.067	16.465	69.269	58.839	17.883	10.147	86.096	18.529	38.588	50.557
2006 Agosto	542.032	63.712	124.907	16.123	68.227	58.142	17.950	9.474	82.967	13.983	34.123	52.424
Resto de Buenos Aires												
2005 Agosto	204.411	19.921	50.154	6.539	27.709	24.270	8.553	2.892	31.192	5.226	11.586	16.369
2006 Julio	263.487	25.786	63.078	8.341	33.735	30.907	10.310	3.835	41.983	9.700	15.316	20.496
2006 Agosto	253.710	30.415	55.154	8.211	33.425	30.374	10.548	3.612	40.211	7.362	13.587	20.811
Córdoba												
2005 Agosto	123.781	11.064	32.740	2.231	14.577	16.715	3.697	1.439	16.633	3.321	9.310	12.054
2006 Julio	151.361	12.735	38.852	2.814	16.578	19.187	4.568	2.117	20.901	5.705	11.930	15.974
2006 Agosto	144.758	12.543	38.014	2.780	16.477	17.671	5.061	2.009	20.249	4.434	8.712	16.808
Chubut												
2005 Agosto	46.466	4.063	12.668	1.386	6.589	6.533	2.493	730	7.435	1.407	741	2.421
2006 Julio	58.749	5.399	15.516	1.706	7.494	7.868	3.531	889	10.044	2.363	846	3.093
2006 Agosto	57.196	5.220	15.090	1.727	7.514	8.077	3.661	895	9.610	1.697	611	3.094
Entre Ríos												
2005 Agosto	23.804	2.062	5.310	841	2.756	2.318	952	375	3.533	854	1.456	3.347
2006 Julio	33.404	3.087	7.829	1.041	3.781	3.071	1.251	480	5.040	1.402	1.991	4.431
2006 Agosto	32.477	2.886	7.444	1.024	3.753	3.054	1.268	447	5.033	1.222	1.948	4.398
Mendoza												
2005 Agosto	118.021	6.915	37.674	2.637	12.478	19.672	2.762	1.148	18.698	2.801	4.448	8.788
2006 Julio	145.226	9.149	45.363	3.117	14.408	25.017	3.313	1.370	23.910	3.994	5.724	9.861
2006 Agosto	139.104	8.773	43.464	3.015	13.572	24.099	3.402	1.287	22.887	3.197	4.779	10.629

Cuadro 8. (continuación)

Período	Grupos de artículos											
	Total	Bebidas	Almacén	Panadería	Lácteos	Carnes	Verdulería y frutería	Alimentos preparados y rotisería	Artículos de limpieza y perfumería	Indumentaria, calzado y textiles para el hogar	Electrónicos y artículos para el hogar	Otros
	en miles de pesos											
Neuquén												
2005 Agosto	50.748	4.536	13.473	1.260	5.630	6.834	2.278	1.115	7.392	1.918	1.328	4.984
2006 Julio	63.526	5.663	15.893	1.506	6.364	8.989	2.844	1.661	9.011	3.077	1.492	7.026
2006 Agosto	60.727	5.373	15.111	1.475	6.261	9.018	2.953	1.563	8.582	2.461	1.251	6.679
Salta												
2005 Agosto	17.652	1.070	3.563	459	2.151	3.990	327	184	3.148	350	1.017	1.393
2006 Julio	22.136	1.416	4.447	618	2.862	5.199	392	259	3.984	485	1.002	1.472
2006 Agosto	21.422	1.419	4.388	602	2.767	5.051	373	233	3.843	344	901	1.501
Santa Fe												
2005 Agosto	89.228	8.337	22.522	2.916	10.120	9.549	4.244	1.356	12.589	2.793	4.828	9.974
2006 Julio	113.226	11.011	29.764	3.593	11.668	11.511	4.197	2.495	16.653	4.811	6.117	11.406
2006 Agosto	109.242	10.673	28.974	3.499	11.445	11.195	4.203	2.318	15.894	3.760	6.025	11.256
Tucumán												
2005 Agosto	31.326	2.349	6.383	584	3.477	5.378	816	231	4.886	696	1.765	4.761
2006 Julio	37.124	2.837	7.809	751	4.825	7.128	925	356	6.270	988	2.366	2.869
2006 Agosto	35.716	2.653	7.491	750	5.209	6.868	900	326	5.860	730	1.974	2.955
Otras provincias del Norte¹												
2005 Agosto	49.938	3.912	13.889	1.663	5.966	8.140	1.678	780	6.988	901	2.232	3.789
2006 Julio	61.420	4.519	17.533	1.897	8.197	9.286	2.031	799	8.449	1.485	2.989	4.235
2006 Agosto	58.555	4.293	17.234	1.855	7.872	9.098	1.984	735	7.795	1.017	2.651	4.021
Otras provincias del Centro y del Oeste²												
2005 Agosto	39.372	2.274	11.762	841	4.597	6.665	1.115	323	7.202	555	1.770	2.268
2006 Julio	50.248	3.017	14.648	991	5.429	8.479	1.377	421	9.880	1.039	2.357	2.610
2006 Agosto	47.525	2.811	13.791	949	5.373	8.254	1.410	355	9.136	729	2.227	2.490
Otras provincias del Sur³												
2005 Agosto	93.648	9.061	25.300	2.379	12.919	12.709	5.535	1.166	14.809	3.024	2.343	4.403
2006 Julio	116.533	11.744	30.328	2.920	14.662	15.862	6.990	1.591	19.420	4.661	2.942	5.413
2006 Agosto	114.922	11.534	29.807	2.962	14.810	16.018	7.358	1.634	19.067	3.580	2.566	5.586

¹Comprende las provincias de Corrientes, Chaco, Formosa, Jujuy, Misiones y Santiago del Estero.²Comprende las provincias de Catamarca, La Rioja, San Juan y San Luis.³Comprende las provincias de La Pampa, Rio Negro, Santa Cruz y Tierra del Fuego.

Cuadro 9. Ventas , ventas por boca, ventas por metro cuadrado y ventas por operación a precios corrientes, según jurisdicción

Período	Ventas totales en miles de pesos	Número de bocas	Ventas por boca en miles de pesos	Superficie del área de ventas en m ²	Ventas por m ² en pesos	Número de operaciones	Ventas por operación en pesos
Total							
2005 Agosto	1.712.953	1.429	1.199	2.104.946	814	59.752.701	28,7
2006 Julio	2.096.542	1.460	1.436	2.130.922	984	60.088.588	34,9
2006 Agosto	2.026.720	1.462	1.386	2.136.458	949	59.205.223	34,2
Ciudad de Buenos Aires							
2005 Agosto	358.536	345	1.039	351.390	1.020	12.670.218	28,3
2006 Julio	419.441	352	1.192	354.702	1.183	12.730.107	32,9
2006 Agosto	409.334	352	1.163	354.702	1.154	12.688.218	32,3
24 partidos de la Provincia de Buenos Aires							
2005 Agosto	466.022	376	1.239	621.998	749	15.332.757	30,4
2006 Julio	560.661	379	1.479	624.618	898	14.268.310	39,3
2006 Agosto	542.032	381	1.423	630.154	860	14.008.251	38,7
Resto de Buenos Aires							
2005 Agosto	204.411	227	900	315.938	647	6.550.114	31,2
2006 Julio	263.487	231	1.141	318.336	828	7.001.034	37,6
2006 Agosto	253.710	231	1.098	318.336	797	6.956.675	36,5
Córdoba							
2005 Agosto	123.781	90	1.375	151.099	819	4.148.257	29,8
2006 Julio	151.361	92	1.645	158.053	958	4.294.070	35,2
2006 Agosto	144.758	92	1.573	158.053	916	4.165.012	34,8
Chubut							
2005 Agosto	46.466	27	1.721	34.031	1.365	1.318.314	35,2
2006 Julio	58.749	30	1.958	35.081	1.675	1.353.722	43,4
2006 Agosto	57.196	30	1.907	35.081	1.630	1.345.022	42,5
Entre Ríos							
2005 Agosto	23.804	17	1.400	35.500	671	985.016	24,2
2006 Julio	33.404	20	1.670	38.091	877	1.129.953	29,6
2006 Agosto	32.477	20	1.624	38.091	853	1.131.276	28,7
Mendoza							
2005 Agosto	118.021	107	1.103	155.750	758	5.773.268	20,4
2006 Julio	145.226	107	1.357	155.750	932	6.330.359	22,9
2006 Agosto	139.104	107	1.300	155.750	893	6.176.806	22,5
Neuquén							
2005 Agosto	50.748	33	1.538	52.943	959	1.683.141	30,2
2006 Julio	63.526	33	1.925	52.943	1.200	1.515.038	41,9
2006 Agosto	60.727	33	1.840	52.943	1.147	1.499.824	40,5
Salta							
2005 Agosto	17.652	9	1.961	25.904	681	682.745	25,9
2006 Julio	22.136	9	2.460	25.904	855	755.723	29,3
2006 Agosto	21.422	9	2.380	25.904	827	743.394	28,8
Santa Fe							
2005 Agosto	89.228	60	1.487	132.902	671	3.032.480	29,4
2006 Julio	113.226	65	1.742	137.552	823	2.882.167	39,3
2006 Agosto	109.242	65	1.681	137.552	794	2.825.484	38,7
Tucumán							
2005 Agosto	31.326	11	2.848	38.654	810	966.505	32,4
2006 Julio	37.124	11	3.375	38.654	960	1.011.057	36,7
2006 Agosto	35.716	11	3.247	38.654	924	985.328	36,2
Otras provincias del Norte¹							
2005 Agosto	49.938	31	1.611	75.034	666	1.861.596	26,8
2006 Julio	61.420	32	1.919	75.364	815	1.995.755	30,8
2006 Agosto	58.555	32	1.830	75.364	777	1.892.844	30,9
Otras provincias del Centro y del Oeste²							
2005 Agosto	39.372	30	1.312	49.268	799	1.659.800	23,7
2006 Julio	50.248	31	1.621	50.039	1.004	1.801.653	27,9
2006 Agosto	47.525	31	1.533	50.039	950	1.751.336	27,1
Otras provincias del Sur³							
2005 Agosto	93.648	66	1.419	64.535	1.451	3.088.490	30,3
2006 Julio	116.533	68	1.714	65.835	1.770	3.019.640	38,6
2006 Agosto	114.922	68	1.690	65.835	1.746	3.035.753	37,9

¹Comprende las provincias de Corrientes, Chaco, Formosa, Jujuy, Misiones y Santiago del Estero.

²Comprende las provincias de Catamarca, La Rioja, San Juan y San Luis.

³Comprende las provincias de La Pampa, Rio Negro, Santa Cruz y Tierra del Fuego.

El personal ocupado total en el mes de agosto de 2006 alcanzó a 86.205 personas. Si se compara con el personal ocupado total en julio de 2006 se verifica una disminución de 1,9%. La variación interanual registra una baja de 0,5%, mientras que el acumulado de los primeros ocho meses de 2006 con respecto al mismo

período de 2005 alcanzó una disminución de 2,1%. (cuadro 10)

El salario bruto promedio en el mes de agosto de 2006 fue de \$2.799 para los gerentes, supervisores y otro personal jerárquico y de \$1.225 para los cajeros, administrativos, reposidores y otros. (cuadro 12)

Cuadro 10. Personal ocupado asalariado, por categoría. Todas las cadenas

Tipo de Cadenas	Cantidad de personal ocupado			Variación %		
	2005	2006		respecto al mes anterior	respecto a igual mes del año anterior	del acumulado desde enero hasta cada mes del año respecto a igual acumulado del año anterior
	Agosto	Julio	Agosto			
Total	86.616	87.901	86.205	-1,9	-0,5	-2,1
Gerentes, supervisores y otro personal jerarquico	12.433	11.554	11.651	0,8	-6,3	-5,7
Cajeros, administrativos y otros	74.183	76.347	74.554	-2,3	0,5	-1,5

Cuadro 11. Sueldos y salarios brutos y contribuciones patronales, por categoría. Todas las cadenas

Tipo de Cadenas	Monto en miles de pesos			Variación %		
	2005	2006		respecto al mes anterior	respecto a igual mes del año anterior	del acumulado desde enero hasta cada mes del año respecto a igual acumulado del año anterior
	Agosto	Julio	Agosto			
Total						
Sueldos y salarios brutos	112.431	127.311	123.948	-2,6	10,2	24,0
Contribuciones patronales	28.885	29.680	30.284	2,0	4,8	22,4
Gerentes, supervisores y otro personal jerárquico						
Sueldos y salarios brutos	29.464	29.516	32.616	10,5	10,7	14,2
Contribuciones patronales	7.679	6.873	8.005	16,5	4,2	12,2
Cajeros, administrativos y otros						
Sueldos y salarios brutos	82.967	97.795	91.332	-6,6	10,1	27,7
Contribuciones patronales	21.206	22.807	22.279	-2,3	5,1	26,2

Cuadro 12. Sueldos y salarios brutos promedio, por categoría. Todas las cadenas

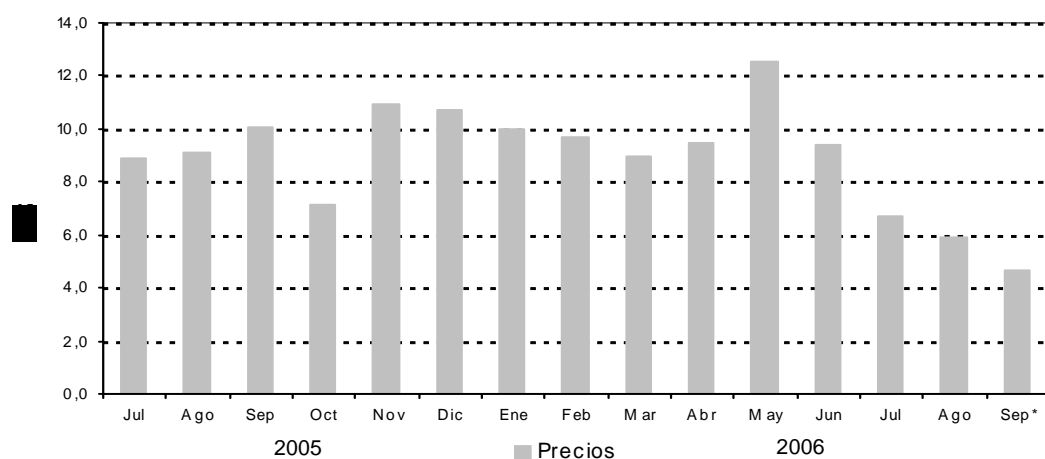
Tipo de Cadenas	Monto en pesos			Variación %		
	2005	2006		respecto al mes anterior	respecto a igual mes del año anterior	del acumulado desde enero hasta cada mes del año respecto a igual acumulado del año anterior
	Agosto	Julio	Agosto			
Total	1.298	1.448	1.438	-0,7	10,8	26,6
Gerentes, supervisores y otro personal jerárquico	2.370	2.555	2.799	9,5	18,1	21,4
Cajeros, administrativos y otros	1.118	1.281	1.225	-4,4	9,6	29,5

Cuadro 13. Evolución de los índices de precios implícitos de la Encuesta de Supermercados. Índice base 1997=100

Período	1997	1998	1999	2000	2001	2002	2003	2004	2005	2006
	100,0	101,7	98,1	95,9	95,0	143,5	173,8	176,4	191,2	
Enero	99,6	99,6	100,4	95,8	94,6	96,2	173,5	173,9	182,3	200,5
Febrero	100,1	100,2	99,5	95,9	94,6	104,3	176,6	174,2	184,1	201,9
Marzo	99,8	100,9	99,6	96,5	95,0	114,8	177,9	170,7	187,9	204,8
Abril	99,9	101,8	99,7	96,1	95,7	135,2	177,7	171,7	188,3	206,2
Mayo	100,2	102,3	99,0	96,3	95,8	146,5	176,3	173,1	184,7	207,8
Junio	100,5	102,5	98,7	96,1	95,0	154,0	173,0	177,7	190,5	208,4
Julio	100,3	102,8	97,7	95,8	95,1	161,5	173,7	177,5	193,3	206,3
Agosto	100,7	102,7	97,4	96,1	95,3	166,5	174,4	179,0	195,3	206,8
Septiembre	100,7	102,3	97,0	96,0	95,4	169,4	168,2	180,1	198,2	207,5*
Octubre	100,2	102,2	96,8	96,5	94,7	168,4	168,8	179,8	192,7	
Noviembre	99,5	101,8	95,9	95,1	94,4	170,4	173,5	179,5	199,1	
Diciembre	99,0	100,7	95,6	94,1	94,2	169,1	171,7	179,3	198,5	

Cuadro 14. Variación interanual de los índices de precios implícitos de la Encuesta de Supermercados. Índice base 1997=100

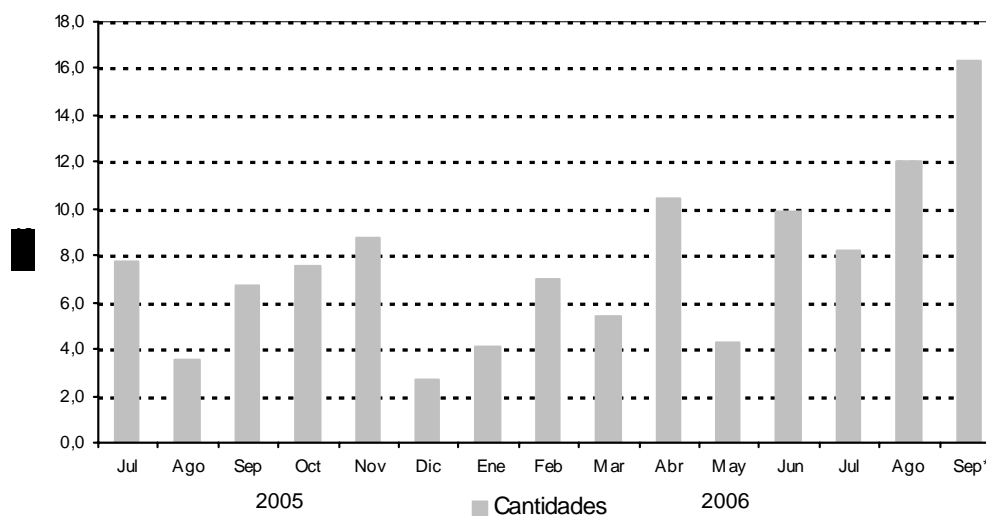
Período	1998	1999	2000	2001	2002	2003	2004	2005	2006
	1,6	-3,5	-2,3	-0,9	51,1	21,1	1,5	8,4	
Enero	0,0	0,8	-4,6	-1,3	1,7	80,4	0,2	4,8	10,0
Febrero	0,1	-0,7	-3,6	-1,4	10,3	69,3	-1,4	5,7	9,7
Marzo	1,1	-1,3	-3,1	-1,6	20,8	55,0	-4,0	10,1	9,0
Abril	1,9	-2,1	-3,6	-0,4	41,3	31,4	-3,4	9,7	9,5
Mayo	2,1	-3,2	-2,7	-0,5	52,9	20,3	-1,8	6,7	12,5
Junio	2,0	-3,7	-2,6	-1,1	62,1	12,3	2,7	7,2	9,4
Julio	2,5	-5,0	-1,9	-0,7	69,8	7,6	2,2	8,9	6,7
Agosto	2,0	-5,2	-1,3	-0,8	74,7	4,7	2,6	9,1	5,9*
Septiembre	1,6	-5,2	-1,0	-0,6	77,6	-0,7	7,1	10,0	4,7
Octubre	2,0	-5,3	-0,3	-1,9	77,8	0,2	6,5	7,2	
Noviembre	2,3	-5,8	-0,8	-0,7	80,5	1,8	3,5	10,9	
Diciembre	1,7	-5,1	-1,6	0,1	79,5	1,5	4,4	10,7	

Gráfico 5. Precios, variación porcentual respecto a igual período del año anterior.

Cuadro 15. Series a precios corrientes, a precios constantes, desestacionalizada a precios constantes, tendencia y sus variaciones. Índices base 1997=100

Período	Precios Corrientes			Precios Constantes			Desestacionalizada a Precios Constantes			Tendencia Ciclo		
	Serie	Variaciones porcentuales		Serie	Variaciones porcentuales		Serie	Variaciones porcentuales		Serie	Variaciones porcentuales	
		mensual	interanual		mensual	interanual		mensual	interanual		mensual	
2003	Ene	114,3	-23,5	23,1	65,8	-25,6	-31,7	70,6	0,6	-30,8	69,5	-0,3
	Feb	111,1	-2,8	20,6	62,9	-4,4	-28,8	69,7	-1,3	-28,7	69,6	0,1
	Mar	128,5	15,7	14,3	72,3	14,9	-26,2	69,6	-0,1	-24,4	69,8	0,3
	Abr	118,2	-8,1	14,6	66,8	-7,6	-12,3	69,3	-0,4	-13,0	70,3	0,7
	May	120,0	1,6	11,6	68,4	2,4	-6,8	70,4	1,6	-9,9	71,0	1,0
	Jun	117,9	-1,8	2,7	68,5	0,1	-8,1	71,7	1,8	-5,7	71,9	1,3
	Jul	122,0	3,5	6,7	70,7	3,2	-0,1	73,0	1,8	0,3	72,7	1,1
	Ago	127,7	4,7	6,9	73,5	4,0	2,4	73,0	0,0	0,8	73,5	1,1
	Sep	114,7	-10,1	1,1	68,5	-6,8	2,2	74,6	2,2	4,0	74,1	0,8
	Oct	125,4	9,3	7,5	74,6	8,9	7,6	75,3	0,9	6,1	74,5	0,5
	Nov	125,8	0,3	5,9	72,8	-2,4	4,4	74,1	-1,6	4,2	74,8	0,4
	Dic	159,4	26,7	6,7	93,1	27,9	5,3	75,3	1,6	7,3	75,2	0,5
2004	Ene	124,4	-21,9	8,9	71,8	-22,9	9,1	74,7	-0,8	5,8	75,7	0,7
	Feb	125,3	0,7	12,9	72,2	0,6	14,8	75,9	1,6	8,9	76,3	0,8
	Mar	130,2	3,8	1,3	76,5	6,0	5,8	77,4	2,0	11,2	76,9	0,8
	Abr	131,7	1,2	11,5	77,0	0,7	15,3	78,7	1,7	13,6	77,4	0,7
	May	131,1	-0,5	9,2	76,1	-1,2	11,3	77,7	-1,3	10,4	77,8	0,5
	Jun	127,7	-2,6	8,3	72,2	-5,1	5,4	77,1	-0,8	7,5	78,1	0,4
	Jul	139,3	9,2	14,2	78,9	9,3	11,6	78,1	1,3	7,0	78,3	0,3
	Ago	136,1	-2,4	6,6	76,4	-3,2	3,9	78,8	0,9	7,9	78,5	0,3
	Sep	129,0	-5,2	12,4	71,8	-6,0	4,8	78,5	-0,4	5,2	78,6	0,1
	Oct	146,0	13,2	16,5	81,8	13,9	9,7	78,6	0,1	4,4	78,9	0,4
	Nov	132,5	-9,3	5,3	74,2	-9,3	1,9	78,8	0,3	6,3	79,3	0,5
	Dic	184,3	39,1	15,6	103,3	39,2	11,0	81,0	2,8	7,6	79,9	0,8
2005	Ene	142,7	-22,6	14,7	78,7	-23,8	9,6	83,1	2,6	11,2	80,4	0,6
	Feb	134,1	-6,0	7,1	73,3	-6,9	1,5	81,0	-2,5	6,7	81,0	0,7
	Mar	151,4	12,9	16,3	81,0	10,5	5,9	81,3	0,4	5,0	81,6	0,7
	Abr	150,7	-0,5	14,4	80,6	-0,5	4,7	81,1	-0,2	3,0	82,0	0,5
	May	146,3	-3,0	11,6	79,7	-1,1	4,7	83,6	3,1	7,6	82,5	0,6
	Jun	147,5	0,9	15,5	77,9	-2,3	7,9	83,1	-0,6	7,8	82,8	0,4
	Jul	163,2	10,6	17,1	85,0	9,1	7,7	83,0	-0,1	6,3	83,1	0,4
	Ago	153,7	-5,9	12,9	79,1	-6,9	3,5	82,9	-0,1	5,2	83,4	0,4
	Sep	150,8	-1,8	16,9	76,6	-3,2	6,7	82,7	-0,2	5,4	83,7	0,4
	Oct	168,2	11,5	15,2	88,0	14,9	7,6	85,2	3,0	8,4	84,1	0,5
	Nov	159,2	-5,3	20,2	80,7	-8,3	8,8	86,2	1,2	9,4	84,5	0,5
	Dic	208,6	31,0	13,2	106,1	31,5	2,7	84,2	-2,3	4,0	85,0	0,6
2006	Ene	163,1	-21,8	14,3	81,9	-22,8	4,1	85,4	1,4	2,8	85,6	0,7
	Feb	156,8	-3,9	16,9	78,4	-4,3	7,0	86,6	1,4	6,9	86,4	0,9
	Mar	173,0	10,4	14,3	85,4	8,9	5,4	85,9	-0,8	5,7	87,2	0,9
	Abr	181,4	4,9	20,4	89,0	4,2	10,4	88,1	2,6	8,6	88,1	1,0
	May	170,8	-5,9	16,8	83,1	-6,6	4,3	88,7	0,7	6,1	89,1	1,1
	Jun	176,9	3,6	19,9	85,6	3,0	9,9	90,0	1,5	8,3	90,1	1,1
	Jul	188,1	6,3	15,2	92,0	7,5	8,2	90,7	0,8	9,3	91,1	1,1
	Ago	181,8	-3,3	18,3	88,6	-3,7	12,0	93,0	2,5	12,2	91,9	0,9
	Sep*	183,4	0,9	21,6	89,1	0,6	16,3	93,7	0,8	13,3	92,6	0,8

Gráfico 6. Cantidades, variación porcentual respecto a igual período del año anterior.



SINTESIS METODOLOGICA

Características del ajuste estacional:

Como es habitual anualmente, se revisaron las opciones para la modelización. Una nueva política de tratamiento de series, prevé en adelante, una posible revisión de características del ajuste cada 6 meses.

- Modelo ajustado: ARIMA log (2 1 2)(0 1 1)₁₂
- Ajuste de efecto por días de actividad (efecto trading days)
- Ajuste de efecto fin de semana largo del 1 de enero
- Ajuste de efecto pascuas con 8 días de impacto gradual
- Ajuste por largo de mes
- Ajuste de variación por outliers

Estimación de la Tendencia Ciclo:

La tendencia ciclo se estima utilizando la metodología recomendada por la Dra. Estela Dagum. Esta consiste esencialmente en un suavizado especial de la serie desestacionalizada obtenida mediante un post procesamiento utilizando opciones específicas. Dichas opciones son:

- Extensión de la serie desestacionalizada modificada por valores extremos con el modelo Arima log (0 1 1)(0 0 1)₁₂.
- Henderson de 13 términos para estimar la tendencia usando límites más estrictos para la identificación y reemplazo de los valores extremos.

Para mayor información acerca del ajuste estacional y estimación de la Tendencia para este índice se puede consultar la Síntesis Metodológica que está disponible en la Dirección de Difusión del INDEC.