

Buenos Aires, 29 de Octubre de 2008

Encuesta de Supermercados

Septiembre de 2008

La encuesta de Supermercados releva información de 69 empresas distribuidas en todo el territorio nacional.

Ventas a precios corrientes con estacionalidad

Las ventas a precios corrientes comprendidas en la encuesta sumaron \$ 3.601,4 millones, lo cual representa una suba de 29,5% respecto al mismo mes del año anterior y una disminución de 4,8% respecto a agosto de 2008.

La variación interanual de las ventas de los primeros nueve meses del año 2008 fue 36,5%.

Ventas a precios constantes desestacionalizadas

Las ventas desestacionalizadas a precios constantes aumentaron 3,4% con respecto a agosto de 2008.

A su vez, la evolución interanual de las ventas del mes de septiembre de 2008 registró una variación positiva de 28,9%.

La tendencia ciclo registró una variación positiva de 1,3% con relación al mes inmediatamente anterior.

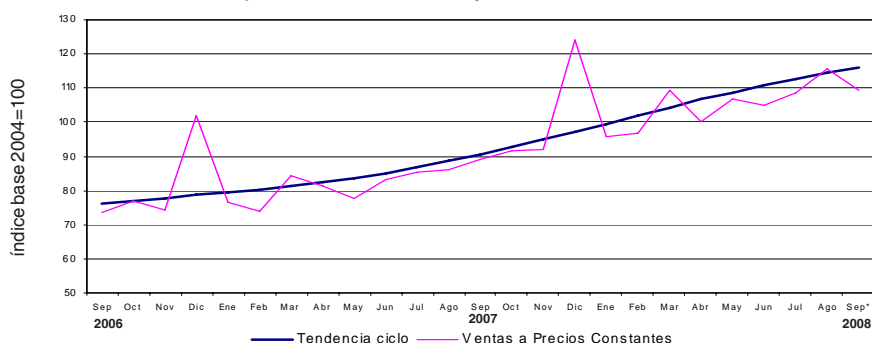
Cuadro 1. Evolución de las ventas a precios corrientes. Variaciones porcentuales

Período	Ventas en millones de pesos	Variación porcentual		
		mes anterior	año anterior	Del acumulado desde enero hasta cada mes del año respecto a igual período año anterior
2006	24.633,0	///	17,8	///
2007	32.061,3	///	30,2	///
2007 Sep	2.782,0	0,7	36,6	28,0
2008 Ago	3.784,2	6,8	37,0	37,5
2008 Sep*	3.601,4	-4,8	29,5	36,5

Cuadro 2. Ventas a precios constantes. Series desestacionalizada y tendencia ciclo. Variaciones porcentuales

Período	Mes anterior		Año anterior
	Desestacionalizada	Tendencia ciclo	Desestacionalizada
2007 Sep	2,7	2,2	19,8
2008 Ago	1,5	1,5	28,1
2008 Sep*	3,4	1,3	28,9

Gráfico 1. Evolución mensual de las series de ventas a precios constantes y tendencia ciclo



Los 24 partidos de la provincia de Buenos Aires comprenden: Almirante Brown, Avellaneda, Berazategui, Esteban Echeverría, Ezeiza, Florencio Varela, General San Martín, Hurlingham, Ituzaingó, José C. Paz, La Matanza, Lanús, Lomas de Zamora, Malvinas Argentinas, Merlo, Moreno, Morón, Quilmes, San Fernando, San Isidro, San Miguel, Tigre, Tres de Febrero y Vicente López.

Este relevamiento, de **periodicidad mensual**, es representativo de la actividad de una nómina de empresas de supermercados que cuentan por lo menos con alguna boca de expendio cuya superficie de ventas supera los 300 m².

Los datos que aquí se presentan tienen carácter provisorio, dado que la información se recopila y actualiza permanentemente, pudiendo ser modificados de acuerdo con nueva información suministrada por las empresas.

Serie de ventas a precios corrientes sin desestacionalizar

Análisis de los resultados de agosto de 2008

Si se comparan las ventas a precios corrientes de agosto de 2008 con las de julio de 2008, se observa un aumento de 6,8% a nivel total. Los aumentos más significativos se registraron en Tucumán (12,3%), Otras provincias del Norte (11,1%), Córdoba (9,8%), Salta (8,2%) y 24 partidos de la provincia de Buenos Aires (7,5%).

La variación interanual de las ventas totales registró un aumento de 37%. En este caso, las jurisdicciones donde se registraron las subas más importantes fueron Otras provincias del Norte (56,3%), Otras provincias del Sur (47,5%), Entre Ríos (47,4%), Neuquén (47%) y Salta (46,8%).

Las ventas de los primeros ocho meses del año 2008 fueron 37,5% superiores a las correspondientes al mismo período del año 2007. Las jurisdicciones donde se reflejó un mayor incremento fueron Otras provincias del Norte (52,3%), Salta (48%), Neuquén y Otras provincias del Sur (47,5%), Chubut y Tucumán (46,1%) y Entre Ríos (45,6%).

Cuadro 3. Evolución de las ventas a precios corrientes, por jurisdicción. Variaciones porcentuales

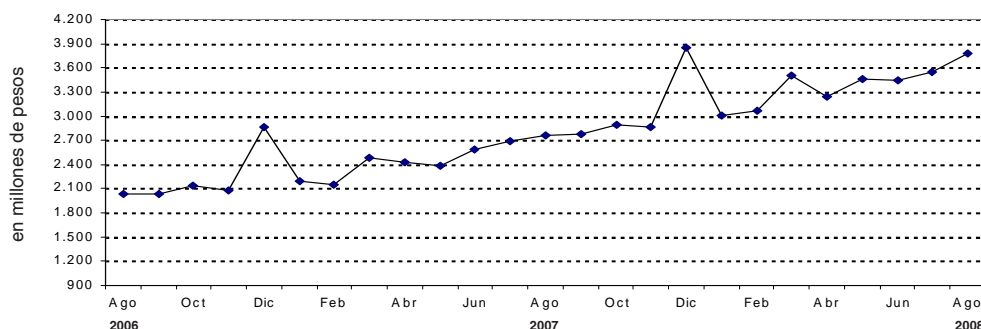
Jurisdicción	Ventas a precios corrientes			Variación porcentual		
	2007		2008	mes anterior	año anterior	Del acumulado desde enero hasta cada mes del año respecto a igual período año anterior
	Agosto	Julio	Agosto			
miles de pesos						
Total	2.762.085	3.544.168	3.784.216	6,8	37,0	37,5
Ciudad de Buenos Aires	530.768	655.871	686.818	4,7	29,4	31,5
24 partidos de la prov. de Bs.As.	728.296	935.341	1.005.870	7,5	38,1	37,9
Resto de Bs.As.	336.149	429.267	458.557	6,8	36,4	33,4
Córdoba	187.857	232.174	254.966	9,8	35,7	34,1
Chubut	83.348	111.952	118.809	6,1	42,5	46,1
Entre Ríos	45.428	63.337	66.958	5,7	47,4	45,6
Mendoza	189.047	238.612	251.023	5,2	32,8	34,0
Neuquén	85.849	122.285	126.187	3,2	47,0	47,5
Salta	34.909	47.376	51.253	8,2	46,8	48,0
Santa Fe	148.854	184.147	197.371	7,2	32,6	33,9
Tucumán	56.597	67.931	76.256	12,3	34,7	46,1
Otras provincias del Norte ¹	81.251	114.355	127.033	11,1	56,3	52,3
Otras provincias del Centro y del Oeste ²	85.324	109.170	114.700	5,1	34,4	43,6
Otras provincias del Sur ³	168.408	232.350	248.415	6,9	47,5	47,5

¹ Comprende las provincias de Corrientes, Chaco, Formosa, Jujuy, Misiones y Santiago del Estero.

² Comprende las provincias de Catamarca, La Rioja, San Juan y San Luis.

³ Comprende las provincias de La Pampa, Río Negro, Santa Cruz y Tierra del Fuego.

Gráfico 2. Evolución mensual de las ventas totales a precios corrientes



Si se comparan las ventas por rubros a precios corrientes de agosto de 2008 con las correspondientes al mes de julio del mismo año, los aumentos más significativos se observan en Otros (16,4%), Lácteos (10,3%), Bebidas (6,2%), Verdulería y frutería (6,1%) y Almacén y Carnes (5,7%).

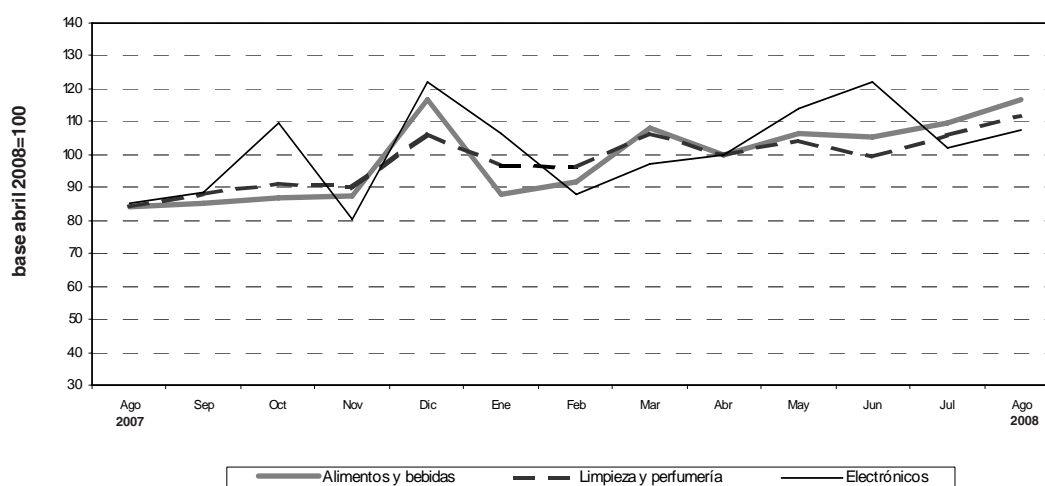
En la variación interanual, se observan los aumentos más significativos en Bebidas (44,4%), Almacén (43,3%), Carnes (42,2%), Panadería (39,9%) y Otros (39,4%).

Con respecto a la variación acumulada, los mayores incrementos surgen en Panadería (44,9%), Almacén (44,4%), Carnes (42,1%), Otros (41,2%) y Bebidas (39,1%).

Cuadro 4. Evolución de las ventas a precios corrientes, por grupo de artículos. Variaciones porcentuales

Grupos de artículos	Ventas a precios corrientes			Variación porcentual		
	2007	2008		mes anterior	año anterior	Del acumulado desde enero hasta cada mes del año respecto a igual período año anterior
	Agosto	Julio	Agosto			
miles de pesos						
Total	2.762.085	3.544.168	3.784.216	6,8	37,0	37,5
Alimentos y bebidas	1.909.679	2.481.332	2.642.135	6,5	38,4	39,9
Bebidas	262.473	356.687	378.964	6,2	44,4	39,1
Almacén	700.599	949.500	1.003.721	5,7	43,3	44,4
Panadería	77.525	103.088	108.439	5,2	39,9	44,9
Lacteos	337.329	393.659	434.318	10,3	28,8	31,5
Carnes	343.328	462.065	488.318	5,7	42,2	42,1
Verdulería y frutería	138.090	150.832	160.081	6,1	15,9	31,8
Alimentos preparados y rotisería	50.335	65.501	68.294	4,3	35,7	36,5
Artículos de limpieza y perfumería	373.966	471.481	497.068	5,4	32,9	25,8
Indumentaria, calzado y textiles para el hogar	67.893	99.821	92.712	-7,1	36,6	28,7
Electrónicos y artículos para el hogar	151.162	180.787	190.719	5,5	26,2	37,2
Otros	259.385	310.747	361.582	16,4	39,4	41,2

Gráfico 3. Evolución mensual de las ventas a precios corrientes por grupos de artículos



Las ventas a precios corrientes del mes de agosto de 2008 totalizaron \$ 3.784,2 millones. De ese total, \$ 3.155,6 millones (83,4%) corresponden a las grandes cadenas y \$ 628,6 millones (16,6%), a las medianas.

Las ventas de las cadenas grandes y medianas registraron en el mes de agosto de 2008, con respecto a julio de 2008, aumentos de 7% y 5,6% respectivamente.

Con relación a agosto de 2007, el incremento fue de 38,4% en las grandes cadenas y de 30,3% en las medianas.

Las ventas por metro cuadrado a precios corrientes en las cadenas grandes y medianas totalizaron \$1.725 y \$1.249, respectivamente, registrándose aumentos de 6,5% en las primeras y de 4,9% en las segundas.

La variación interanual de las ventas por metro cuadrado a precios corrientes en agosto de 2008 registró alzas de 27,6% en el caso de las grandes cadenas y de 36,1% en lo que respecta a las medianas.

Si se consideran las ventas por metro cuadrado a precios constantes, las cadenas grandes y medianas registraron subas de 5,9% y 4,3%, respectivamente. Asimismo, la variación interanual mostró incrementos de 25,7% en las grandes cadenas y de 34% en las medianas.

El acumulado de los primeros ocho meses del año 2008 respecto a igual período de 2007 registró un aumento de 21,1% en las grandes cadenas y de 28,9% en las medianas (cuadro 7).

Cuadro 5. Ventas a precios corrientes, según tipo de cadena. Variaciones porcentuales

Tipo de cadena	Monto en miles de pesos			Variación porcentual		
	2007	2008		mes anterior	año anterior	Del acumulado desde enero hasta cada mes del año respecto a igual período año anterior
	Agosto	Julio	Agosto			
Todas las cadenas	2.762.085	3.544.168	3.784.216	6,8	37,0	37,5
Cadenas grandes	2.279.646	2.948.787	3.155.587	7,0	38,4	38,9
Cadenas medianas	482.439	595.381	628.629	5,6	30,3	30,5

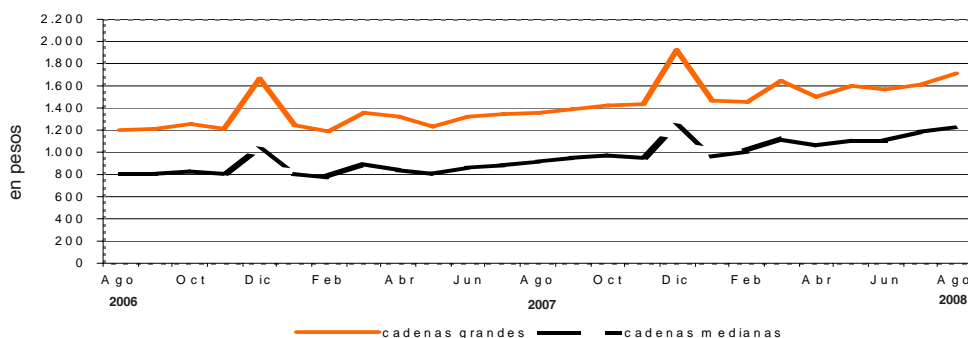
Cuadro 6. Ventas a precios corrientes por metro cuadrado en pesos, según tipo de cadena. Variaciones porcentuales

Tipo de cadena	Monto en pesos			Variación porcentual		
	2007	2008		mes anterior	año anterior	Del acumulado desde enero hasta cada mes del año respecto a igual período año anterior
	Agosto	Julio	Agosto			
Todas las cadenas	1.249	1.526	1.622	6,3	29,9	30,6
Cadenas grandes	1.352	1.619	1.725	6,5	27,6	28,2
Cadenas medianas	918	1.191	1.249	4,9	36,1	36,5

Cuadro 7. Ventas a precios constantes por metro cuadrado en pesos, según tipo de cadena. Variaciones porcentuales

Tipo de cadenas	Monto en pesos			Variación porcentual		
	2007	2008		mes anterior	año anterior	Del acumulado desde enero hasta cada mes del año respecto a igual período año anterior
	Agosto	Julio	Agosto			
Todas las cadenas	1.255	1.520	1.606	5,7	28,0	23,3
Cadenas grandes	1.359	1.613	1.708	5,9	25,7	21,1
Cadenas medianas	923	1.186	1.237	4,3	34,0	28,9

Gráfico 4. Evolución mensual de las ventas a precios constantes por metro cuadrado, según tipo de cadena



Cuadro 8. Ventas a precios corrientes por grupos de artículos, según jurisdicción

Período	Grupos de artículos										Otros	
	Total	Bebidas	Almacén	Panadería	Lácteos	Carnes	Verdulería y frutería	Alimentos preparados y rotisería	Artículos de limpieza y perfumería	Indumentaria, calzado y textiles para el hogar		Electrónicos y artículos para el hogar
Total												
2007 Agosto	2.762.085	262.473	700.599	77.525	337.329	343.328	138.090	50.335	373.966	67.893	151.162	259.385
2008 Julio	3.544.168	356.687	949.500	103.088	393.659	462.065	150.832	65.501	471.481	99.821	180.787	310.747
Agosto	3.784.216	378.964	1.003.721	108.439	434.318	488.318	160.081	68.294	497.068	92.712	190.719	361.582
Ciudad de Buenos Aires												
2007 Agosto	530.768	57.576	120.735	19.600	70.178	63.437	33.147	12.211	70.290	9.792	27.380	46.422
2008 Julio	655.871	72.473	158.677	24.750	81.219	82.186	35.724	14.821	85.411	13.462	34.379	52.769
Agosto	686.818	75.481	163.108	25.845	87.384	83.676	36.642	15.685	89.148	12.444	37.815	59.590
24 partidos de la Provincia de Buenos Aires												
2007 Agosto	728.296	78.030	184.395	19.239	80.934	76.123	27.527	12.348	101.214	18.186	53.219	77.081
2008 Julio	935.341	106.650	251.751	25.711	96.028	104.006	29.324	16.302	129.253	26.609	60.522	89.185
Agosto	1.005.870	114.577	265.725	27.309	106.715	109.097	30.836	17.295	136.876	24.798	65.499	107.143
Resto de Buenos Aires												
2007 Agosto	336.149	32.263	83.299	9.182	42.423	38.615	17.252	5.061	48.882	9.050	20.508	29.614
2008 Julio	429.267	42.999	113.073	12.346	49.875	52.259	18.612	6.025	63.183	13.442	23.198	34.255
Agosto	458.557	46.325	118.705	13.214	54.685	55.989	19.940	6.408	66.647	12.889	24.133	39.622
Córdoba												
2007 Agosto	187.857	17.866	47.247	4.521	23.942	20.160	10.837	3.785	20.057	4.795	12.368	22.279
2008 Julio	232.174	24.480	60.356	5.523	27.573	25.263	12.191	4.852	22.829	7.174	13.533	28.400
Agosto	254.966	26.160	66.314	5.930	31.643	29.252	13.667	5.017	24.480	6.701	13.291	32.511
Chubut												
2007 Agosto	83.348	7.200	19.941	2.147	12.424	10.207	6.454	1.974	12.615	2.678	1.962	5.746
2008 Julio	111.952	10.433	29.962	3.181	13.836	14.251	7.366	2.943	16.406	3.661	3.102	6.811
Agosto	118.809	10.893	31.654	3.351	15.063	15.189	7.608	2.762	17.366	3.418	3.195	8.310
Entre Ríos												
2007 Agosto	45.428	4.174	12.037	1.291	4.907	3.080	1.788	633	6.730	1.633	2.912	6.243
2008 Julio	63.337	6.302	17.360	1.591	6.369	3.720	1.940	736	10.144	2.623	4.091	8.461
Agosto	66.958	6.669	18.412	1.656	7.023	3.891	2.025	798	10.780	2.402	4.136	9.166
Mendoza												
2007 Agosto	189.047	11.557	61.850	4.421	17.997	35.451	6.701	1.800	25.813	3.521	6.384	13.552
2008 Julio	238.612	15.886	79.577	6.304	21.254	47.975	6.500	2.404	30.137	4.921	7.583	16.071
Agosto	251.023	16.484	83.727	6.368	23.197	49.412	7.125	2.444	31.232	4.576	7.431	19.027

en miles de pesos

Cuadro 8. (conclusión)

Período	Total	Grupos de artículos										Otros	
		Bebidas	Almacén	Panadería	Lácteos	Carnes	Verdulería y frutería	Alimentos preparados y rotisería	Artículos de limpieza y perfumería	Indumentaria, calzado y textiles para el hogar	Electrónicos y artículos para el hogar		
en miles de pesos													
Neuquén													
2007 Agosto	85.849	7.014	20.547	2.133	10.124	11.847	5.115	2.895	10.925	3.465	1.872	9.912	
2008 Julio	122.285	10.603	30.794	3.104	12.482	17.119	5.577	4.515	15.456	5.647	3.441	13.547	
Agosto	126.187	10.948	31.043	3.252	13.651	17.729	5.998	4.478	15.773	4.969	3.395	14.951	
Salta													
2007 Agosto	34.909	2.263	9.291	1.002	4.610	7.956	960	357	5.369	237	1.187	1.677	
2008 Julio	47.376	3.290	13.386	1.287	5.310	11.459	1.030	452	6.313	501	1.511	2.837	
Agosto	51.253	3.678	14.695	1.356	6.003	12.003	1.156	488	6.485	597	1.469	3.323	
Santa Fe													
2007 Agosto	148.854	13.801	40.282	4.420	15.297	15.049	6.177	3.163	20.474	4.827	8.314	17.050	
2008 Julio	184.147	20.028	49.009	5.678	17.443	19.174	6.632	4.252	25.807	6.880	9.943	19.301	
Agosto	197.371	20.992	52.196	5.963	19.414	20.617	7.101	4.457	27.680	6.443	10.527	21.981	
Tucumán													
2007 Agosto	56.597	3.940	13.842	1.362	8.613	12.020	2.192	647	7.159	823	1.947	4.052	
2008 Julio	67.931	5.191	18.079	1.820	9.197	15.811	2.274	761	7.956	1.219	1.688	3.935	
Agosto	76.256	5.704	20.649	1.918	10.746	17.492	2.619	808	8.741	1.115	1.898	4.566	
Otras provincias del Norte¹													
2007 Agosto	81.251	5.671	25.494	2.122	10.687	14.132	3.568	1.022	9.082	1.088	3.215	5.170	
2008 Julio	114.355	8.116	36.820	2.725	12.521	18.252	4.314	1.697	12.625	2.251	4.516	10.518	
Agosto	127.033	8.948	41.444	2.875	14.398	20.612	4.830	1.873	13.585	2.044	4.571	11.853	
Otras provincias del Centro y del Oeste²													
2007 Agosto	85.324	5.773	22.266	2.071	8.452	14.125	3.470	1.476	10.467	2.292	4.579	10.353	
2008 Julio	109.170	8.161	30.768	2.967	10.109	19.761	3.609	1.612	12.807	2.850	5.223	11.303	
Agosto	114.700	8.849	32.258	2.983	11.101	20.474	4.030	1.677	13.088	2.659	4.505	13.076	
Otras provincias del Sur³													
2007 Agosto	168.408	15.345	39.373	4.014	26.741	21.126	12.902	2.963	24.889	5.506	5.315	10.234	
2008 Julio	232.350	22.075	59.888	6.101	30.443	30.829	15.739	4.129	33.154	8.581	8.057	13.354	
Agosto	248.415	23.256	63.791	6.419	33.295	32.885	16.504	4.104	35.187	7.657	8.854	16.463	

¹ Comprende las provincias de Corrientes, Chaco, Formosa, Jujuy, Misiones y Santiago del Estero.

² Comprende las provincias de Catamarca, La Rioja, San Juan y San Luis.

³ Comprende las provincias de La Pampa, Río Negro, Santa Cruz y Tierra del Fuego.

Cuadro 9. Ventas , ventas por boca, ventas por metro cuadrado y ventas por operación a precios corrientes, según jurisdicción

Período	Ventas totales en miles de pesos	Número de bocas	Ventas por boca en miles de pesos	Superficie del área de ventas en m ²	Ventas por m ² en pesos	Número de operaciones	Ventas por operación en pesos
Total							
2007 Agosto	2.762.085	1.496	1.846	2.211.926	1.249	63.179.541	43,7
2008 Julio	3.544.168	1.549	2.288	2.321.847	1.526	62.073.790	57,1
Agosto	3.784.216	1.558	2.429	2.332.869	1.622	63.205.442	59,9
Ciudad de Buenos Aires							
2007 Agosto	530.768	356	1.491	361.677	1.468	12.629.726	42,0
2008 Julio	655.871	363	1.807	365.427	1.795	12.817.580	51,2
Agosto	686.818	364	1.887	369.690	1.858	12.714.879	54,0
24 partidos de la Provincia de Buenos Aires							
2007 Agosto	728.296	385	1.892	643.026	1.133	14.397.192	50,6
2008 Julio	935.341	392	2.386	656.592	1.425	14.377.953	65,1
Agosto	1.005.870	393	2.559	659.923	1.524	15.056.701	66,8
Resto de Buenos Aires							
2007 Agosto	336.149	234	1.437	323.181	1.040	7.415.790	45,3
2008 Julio	429.267	242	1.774	329.830	1.301	7.763.752	55,3
Agosto	458.557	243	1.887	330.550	1.387	8.122.991	56,5
Córdoba							
2007 Agosto	187.857	79	2.378	153.845	1.221	4.228.809	44,4
2008 Julio	232.174	83	2.797	174.086	1.334	3.979.565	58,3
Agosto	254.966	83	3.072	174.086	1.465	4.153.188	61,4
Chubut							
2007 Agosto	83.348	35	2.381	40.740	2.046	1.518.259	54,9
2008 Julio	111.952	39	2.871	46.133	2.427	1.679.982	66,6
Agosto	118.809	39	3.046	46.133	2.575	1.688.249	70,4
Entre Ríos							
2007 Agosto	45.428	21	2.163	38.406	1.183	1.220.011	37,2
2008 Julio	63.337	25	2.533	40.791	1.553	1.375.084	46,1
Agosto	66.958	25	2.678	40.791	1.641	1.274.662	52,5
Mendoza							
2007 Agosto	189.047	109	1.734	158.269	1.194	7.475.343	25,3
2008 Julio	238.612	111	2.150	166.473	1.433	4.853.610	49,2
Agosto	251.023	111	2.261	166.473	1.508	4.906.484	51,2
Neuquén							
2007 Agosto	85.849	39	2.201	55.902	1.536	1.650.961	52,0
2008 Julio	122.285	42	2.912	65.059	1.880	1.922.890	63,6
Agosto	126.187	42	3.004	65.059	1.940	1.931.234	65,3
Salta							
2007 Agosto	34.909	13	2.685	29.837	1.170	882.682	39,5
2008 Julio	47.376	14	3.384	33.748	1.404	1.007.995	47,0
Agosto	51.253	14	3.661	33.748	1.519	1.013.665	50,6
Santa Fe							
2007 Agosto	148.854	65	2.290	137.552	1.082	3.000.990	49,6
2008 Julio	184.147	66	2.790	139.552	1.320	3.004.493	61,3
Agosto	197.371	66	2.990	139.552	1.414	3.086.406	63,9
Tucumán							
2007 Agosto	56.597	15	3.773	48.705	1.162	1.250.094	45,3
2008 Julio	67.931	16	4.246	53.585	1.268	1.274.922	53,3
Agosto	76.256	16	4.766	53.585	1.423	1.368.045	55,7
Otras provincias del Norte¹							
2007 Agosto	81.251	33	2.462	76.364	1.064	2.077.403	39,1
2008 Julio	114.355	36	3.177	91.423	1.251	2.322.363	49,2
Agosto	127.033	36	3.529	91.423	1.390	2.363.741	53,7
Otras provincias del Centro y del Oeste²							
2007 Agosto	85.324	34	2.510	69.162	1.234	2.159.821	39,5
2008 Julio	109.170	37	2.951	72.507	1.506	2.140.460	51,0
Agosto	114.700	38	3.018	73.047	1.570	1.816.192	63,2
Otras provincias del Sur³							
2007 Agosto	168.408	78	2.159	75.260	2.238	3.272.460	51,5
2008 Julio	232.350	83	2.799	86.641	2.682	3.553.141	65,4
Agosto	248.415	88	2.823	88.809	2.797	3.709.005	67,0

¹ Comprende las provincias de Corrientes, Chaco, Formosa, Jujuy, Misiones y Santiago del Estero.

² Comprende las provincias de Catamarca, La Rioja, San Juan y San Luis.

³ Comprende las provincias de La Pampa, Río Negro, Santa Cruz y Tierra del Fuego.

El personal ocupado total en el mes de agosto de 2008 ascendió a 98.119 personas. Si se compara con el personal ocupado en julio de 2008, se verifica un incremento de 0,4%. La variación interanual registró una suba de 6%, mientras que el acumulado de los primeros ocho meses de 2008 con respecto al acumulado de los primeros ocho meses de 2007 mostró un incremento de 9,4% (cuadro 10).

Los salarios brutos promedio en el mes de agosto de 2008 fueron \$4.140 para Gerentes, supervisores y otro personal jerárquico y \$1.984 para Cajeros, administrativos, repositores y otros (cuadro 12).

Cuadro 10. Personal ocupado asalariado, por categoría. Todas las cadenas

	Cantidad de personal ocupado			Variación %		
	2007	2008		mes anterior	año anterior	Del acumulado desde enero hasta cada mes del año respecto a igual período año anterior
	Agosto	Julio	Agosto			
Total	92.528	97.691	98.119	0,4	6,0	9,4
Gerentes, supervisores y otro personal jerárquico	11.638	10.966	11.112	1,3	-4,5	-3,5
Cajeros, administrativos, repositores y otros	80.890	86.725	87.007	0,3	7,6	11,2

Cuadro 11. Sueldos y salarios brutos y contribuciones patronales, por categoría. Todas las cadenas

	Monto en miles de pesos			Variación %		
	2007	2008		mes anterior	año anterior	Del acumulado desde enero hasta cada mes del año respecto a igual período año anterior
	Agosto	Julio	Agosto			
Total						
Sueldos y salarios brutos	152.346	216.504	218.598	1,0	43,5	36,1
Contribuciones patronales	35.353	51.665	52.378	1,4	48,2	37,1
Gerentes, supervisores y otro personal jerárquico						
Sueldos y salarios brutos	38.469	45.559	46.009	1,0	19,6	22,4
Contribuciones patronales	8.935	10.721	10.841	1,1	21,3	22,6
Cajeros, administrativos, repositores y otros						
Sueldos y salarios brutos	113.877	170.945	172.589	1,0	51,6	40,6
Contribuciones patronales	26.418	40.944	41.537	1,4	57,2	41,8

Cuadro 12. Sueldos y salarios brutos promedio, por categoría. Todas las cadenas

	Monto en pesos			Variación %		
	2007	2008		mes anterior	año anterior	Del acumulado desde enero hasta cada mes del año respecto a igual período año anterior
	Agosto	Julio	Agosto			
Total	1.646	2.216	2.228	0,5	35,4	24,5
Gerentes, supervisores y otro personal jerárquico	3.305	4.155	4.140	-0,4	25,3	26,8
Cajeros, administrativos, repositores y otros	1.408	1.971	1.984	0,7	40,9	26,4

La variación de precios implícitos de la encuesta de supermercados refleja las modificaciones de un conjunto acotado de precios de productos y no, obviamente, del total de precios de la economía, por lo cual no puede tomarse como una medida de la inflación. Dado el marco metodológico propio de cada encuesta, resulta técnicamente inviable realizar una comparación con otros indicadores de evolución de precios elaborados por el INDEC.

Por citar un ejemplo, el Índice de Precios al Consumidor (IPC) toma en cuenta un número considerablemente mayor de bienes, además de una amplia gama de servicios, a la vez que incluye precios de venta no sólo en supermercados sino en diversos tipos de comercios más pequeños.

Cuadro 13. Evolución de los Índices de Precios Implícitos (IPI) de la Encuesta de Supermercados. Índice base abril 2008=100

Período	2005	2006	2007	2008
	79,4	85,7	95,1	
Enero	75,7	83,3	89,1	97,4
Febrero	76,4	83,8	90,2	98,3
Marzo	78,0	85,0	91,4	99,3
Abril	78,2	85,6	92,7	100,0
Mayo	76,7	86,3	95,7	100,1
Junio	79,1	86,5	96,3	100,8
Julio	80,2	85,6	97,8	100,4
Agosto	81,1	85,9	99,5	101,0
Septiembre	82,3	86,1	97,3	101,4 *
Octubre	80,0	86,7	97,9	
Noviembre	82,7	87,0	96,4	
Diciembre	82,4	87,1	96,5	

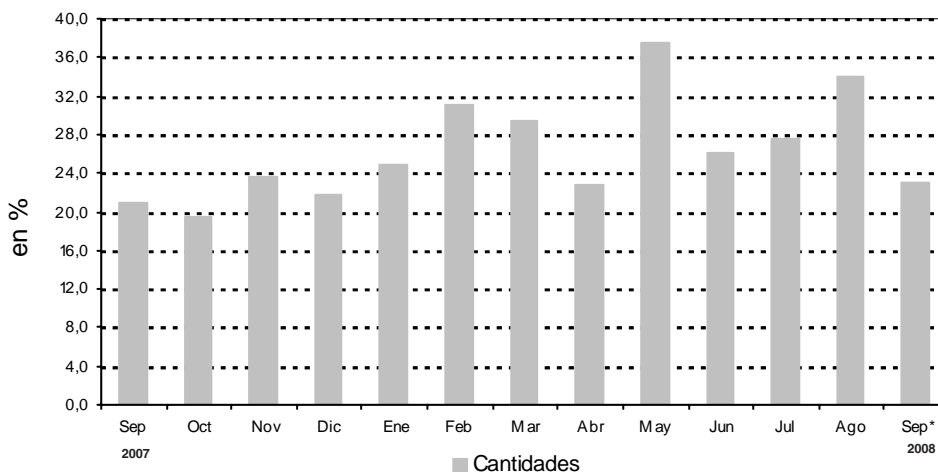
Cuadro 14. Variación interanual de los IPI de la Encuesta de Supermercados. Índice base abril 2008=100

Período	2005	2006	2007	2008
	8,4	8,0	10,9	
Enero	4,8	10,0	7,0	9,3
Febrero	5,7	9,7	7,6	9,0
Marzo	10,0	9,0	7,5	8,6
Abril	9,7	9,5	8,3	7,9
Mayo	6,7	12,5	10,9	4,6
Junio	7,2	9,4	11,3	4,7
Julio	8,8	6,7	14,3	2,7
Agosto	9,2	5,9	15,8	1,5
Septiembre	10,0	4,6	13,0	4,2 *
Octubre	7,2	8,4	12,9	
Noviembre	11,0	5,2	10,8	
Diciembre	10,8	5,7	10,8	

Cuadro 15. Series a precios corrientes, a precios constantes, desestacionalizada a precios constantes, tendencia y sus variaciones. Índices base abril 2008=100

Período	Precios corrientes				Precios constantes				Desestacionalizada a Precios constantes				Tendencia ciclo		
	Serie	Variaciones porcentuales		Serie	Variaciones porcentuales		Serie	Variaciones porcentuales		Serie	Variaciones porcentuales		Serie	Variaciones porcentuales	
		mensual	interanual		mensual	interanual		mensual	interanual		mensual	interanual		mensual	interanual
2005 Ene	49,3	-22,5	14,9	65,1	-23,9	9,6	67,0	-0,3	8,7	66,3	8,7	66,3	0,7	0,7	
Feb	46,3	-6,1	7,2	60,6	-6,9	1,3	66,1	-1,4	5,5	66,8	5,5	66,8	0,7	0,7	
Mar	52,3	13,0	16,5	67,0	10,6	5,8	67,1	1,5	5,8	67,2	5,8	67,2	0,6	0,6	
Abr	52,1	-0,4	14,8	66,7	-0,4	4,7	65,5	-2,4	1,6	67,5	1,6	67,5	0,5	0,5	
May	50,6	-2,9	11,7	66,0	-1,0	4,8	69,2	5,6	8,5	67,8	8,5	67,8	0,4	0,4	
Jun	51,0	0,8	15,6	64,5	-2,3	8,0	68,1	-1,6	7,7	68,0	7,7	68,0	0,3	0,3	
Jul	56,5	10,8	17,5	70,4	9,1	7,8	68,5	0,6	7,1	68,2	7,1	68,2	0,2	0,2	
Ago	53,1	-6,0	13,0	65,5	-7,0	3,5	68,2	-0,4	5,2	68,3	5,2	68,3	0,2	0,2	
Sep	52,2	-1,7	17,6	63,4	-3,2	6,7	67,9	-0,4	5,8	68,5	5,8	68,5	0,2	0,2	
Oct	58,3	11,7	15,4	72,8	14,8	7,5	69,9	2,9	8,1	68,7	8,1	68,7	0,3	0,3	
Nov	55,2	-5,3	20,8	66,8	-8,2	8,8	70,7	1,1	9,1	68,9	9,1	68,9	0,4	0,4	
Dic	72,4	31,2	13,8	87,8	31,4	2,7	68,8	-2,7	2,3	69,3	2,3	69,3	0,6	0,6	
2006 Ene	56,4	-22,1	14,4	67,7	-22,9	4,0	69,5	1,1	3,8	69,8	3,8	69,8	0,7	0,7	
Feb	54,4	-3,5	17,5	64,9	-4,1	7,1	70,7	1,7	7,0	70,5	7,0	70,5	0,9	0,9	
Mar	60,0	10,3	14,7	70,5	8,6	5,2	70,1	-0,8	4,5	71,2	4,5	71,2	1,1	1,1	
Abr	63,1	5,2	21,1	73,7	4,5	10,5	71,8	2,5	9,7	72,1	9,7	72,1	1,2	1,2	
May	59,4	-5,9	17,4	68,8	-6,6	4,2	73,4	2,1	6,0	73,0	6,0	73,0	1,2	1,2	
Jun	61,3	3,2	20,2	70,9	3,1	9,9	74,4	1,4	9,2	73,8	9,2	73,8	1,2	1,2	
Jul	65,2	6,4	15,4	76,2	7,5	8,2	74,6	0,3	8,9	74,7	8,9	74,7	1,1	1,1	
Ago	63,0	-3,4	18,6	73,3	-3,8	11,9	76,2	2,1	11,7	75,5	11,7	75,5	1,1	1,1	
Sep	63,3	0,5	21,3	73,5	0,3	15,9	76,4	0,2	12,4	76,3	12,4	76,3	1,0	1,0	
Oct	66,5	5,1	14,1	76,8	4,5	5,5	76,5	0,1	9,4	77,0	9,4	77,0	1,0	1,0	
Nov	64,7	-2,7	17,2	74,4	-3,1	11,4	78,1	2,1	10,5	77,8	10,5	77,8	1,0	1,0	
Dic	88,8	37,2	22,7	101,9	37,0	16,1	78,9	1,0	14,7	78,6	14,7	78,6	1,0	1,0	
2007 Ene	68,3	-23,1	21,1	76,6	-24,8	13,1	79,9	1,2	14,8	79,4	14,8	79,4	1,0	1,0	
Feb	66,6	-2,5	22,4	73,8	-3,7	13,7	80,3	0,5	13,5	80,3	13,5	80,3	1,1	1,1	
Mar	77,2	15,9	28,7	84,4	14,4	19,7	81,0	0,9	15,5	81,3	15,5	81,3	1,2	1,2	
Abr	75,5	-2,2	19,7	81,4	-3,6	10,4	82,1	1,3	14,2	82,4	14,2	82,4	1,4	1,4	
May	74,1	-1,8	25,3	77,5	-4,8	12,6	82,4	0,4	12,4	83,7	12,4	83,7	1,6	1,6	
Jun	80,2	8,1	30,8	83,3	7,5	17,5	84,9	3,0	14,2	85,2	14,2	85,2	1,8	1,8	
Jul	83,4	4,1	28,1	85,3	2,4	11,9	86,8	2,2	16,3	86,9	16,3	86,9	2,0	2,0	
Ago	85,8	2,8	36,3	86,2	1,1	17,6	89,0	2,6	16,9	88,7	16,9	88,7	2,1	2,1	
Sep	86,5	0,7	36,6	88,9	3,1	21,0	91,5	2,7	19,8	90,7	19,8	90,7	2,2	2,2	
Oct	89,8	3,8	35,0	91,7	3,1	19,4	92,9	1,6	21,5	92,8	21,5	92,8	2,3	2,3	
Nov	88,7	-1,2	37,1	92,0	0,3	23,7	95,5	2,8	22,3	95,0	22,3	95,0	2,4	2,4	
Dic	119,7	34,9	34,8	124,0	34,8	21,7	99,7	4,4	26,4	97,2	26,4	97,2	2,4	2,4	
2008 Ene	93,2	-22,1	36,5	95,7	-22,8	24,9	99,4	-0,3	24,5	99,6	24,5	99,6	2,4	2,4	
Feb	95,0	1,9	42,6	96,7	1,0	31,0	101,7	2,2	26,6	101,9	26,6	101,9	2,4	2,4	
Mar	108,5	14,2	40,5	109,3	13,0	29,5	104,2	-1,2	28,7	104,3	28,7	104,3	2,3	2,3	
Abr	100,0	-7,3	33,6	100,0	-8,5	22,9	103,0	-1,5	25,5	106,6	25,5	106,6	2,2	2,2	
May	106,7	6,7	45,1	106,6	6,6	37,5	108,6	5,5	31,7	108,8	31,7	108,8	2,1	2,1	
Jun	106,0	-0,6	33,3	105,1	-1,4	26,2	109,9	1,2	29,4	110,9	29,4	110,9	1,9	1,9	
Jul	109,2	3,0	31,9	108,8	3,5	27,5	112,4	2,2	29,5	112,8	29,5	112,8	1,7	1,7	
Ago	116,6	6,8	37,0	115,5	6,2	34,0	114,1	1,5	28,1	114,4	28,1	114,4	1,5	1,5	
Sep*	111,0	-4,8	29,5	109,4	-5,3	23,1	117,9	3,4	28,9	115,9	28,9	115,9	1,3	1,3	

Gráfico5. Cantidades, variación porcentual respecto a igual período del año anterior.



Síntesis metodológica

Los cálculos requeridos para los índices originales de este informe requieren deflataciones de precios a abril 2008. Para eso, se construyen índices de precios Laspeyres, con ponderadores y relativos de precios derivados del IPC dentro de cada Grupo de artículos. Un detalle con fórmulas aparece en [www.indec.gov.ar / Comercio y servicios / Comercio/ Supermercados / Descripción de la Construcción de los Índices](http://www.indec.gov.ar/Comercio_y_servicios/Comercio/Supermercados/Descripción_de_la_Construcción_de_los_Índices).

Cuadro 13 - Cálculo del IPI. Se trata de una serie de valores del Índice de Precios Implícitos. El valor mensual surge como el cociente de la facturación a precios corrientes y la facturación deflactada con precios de abril de 2008.

Cuadro 15

- **Cálculo de la serie a Precios Corrientes.** La serie utiliza como base la facturación de abril de 2008.

- **Cálculo de la serie de IVF a precios constantes.** La serie se calcula con la facturación de cada mes a precios de abril de 2008 por la facturación promedio del mes base.

Características del ajuste estacional

Como es habitual anualmente, se revisaron las opciones para la modelización. Una nueva política de tratamiento de series prevé, en adelante, una posible revisión de características del ajuste cada 6 meses.

- Modelo ajustado: ARIMA log (2 1 2)(0 1 1)₁₂
- Ajuste de efecto por días de actividad (efecto trading days)
- Ajuste de efecto fin de semana largo del 1 de enero
- Ajuste de efecto pascuas con 8 días de impacto gradual
- Ajuste por largo de mes
- Ajuste de variación por outliers

Estimación de la Tendencia Ciclo

La tendencia ciclo se estima utilizando la metodología recomendada por la Dra. Estela Dagum. Esta consiste esencialmente en un suavizado especial de la serie desestacionalizada obtenida mediante un post procesamiento utilizando opciones específicas. Dichas opciones son:

- Extensión de la serie desestacionalizada modificada por valores extremos con el modelo Arima log (0 1 1)(0 0 1)₁₂.
- Henderson de 13 términos para estimar la tendencia usando límites más estrictos para la identificación y reemplazo de los valores extremos.

Para mayor información acerca del ajuste estacional y estimación de la Tendencia para este índice, se puede consultar la Síntesis Metodológica que está disponible en la Dirección de Difusión del INDEC.

Signos convencionales

- * Dato provisorio
- Dato igual a cero
- - Dato ínfimo, menos de la mitad del último dígito mostrado
- . Dato no registrado
- ... Dato no disponible a la fecha de presentación de los resultados
- /// Dato que no corresponde presentar debido a la naturaleza de las cosas o del cálculo
- s Dato confidencial por aplicación de las reglas del secreto estadístico
- e Dato estimado por extrapolación, proyección o imputación