

Buenos Aires, 28 de octubre de 2010

Encuesta de Supermercados Septiembre de 2010

La Encuesta de Supermercados releva información de 66 empresas distribuidas en todo el territorio nacional.

Ventas a precios corrientes con estacionalidad

Las ventas a precios corrientes comprendidas en la encuesta sumaron \$5.201,5 millones, lo cual representa una suba de 31,5% respecto al mismo mes del año anterior.

La variación interanual de las ventas de los primeros nueve meses del año 2010 fue de 27,3%.

Ventas a precios constantes desestacionalizadas

La evolución interanual de las ventas del mes de septiembre de 2010 registró una variación positiva de 17,9%.

La tendencia ciclo registró una variación positiva de 0,7% con relación al mes inmediatamente anterior.

Las ventas desestacionalizadas a precios constantes aumentaron 0,2% con respecto a agosto de 2010.

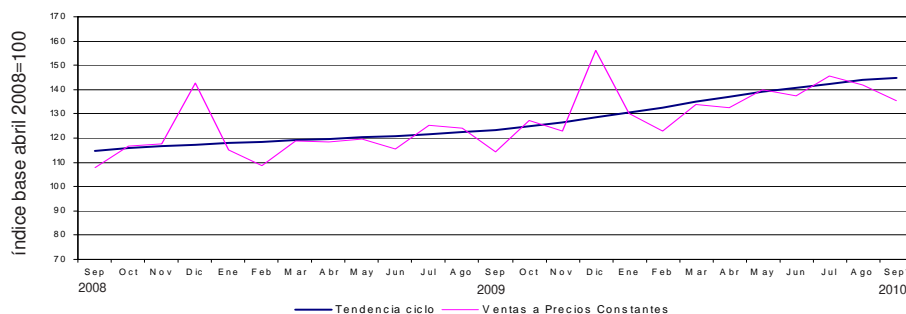
Cuadro 1. Evolución de las ventas a precios corrientes. Variaciones porcentuales

Período	Ventas en millones de pesos	Mes anterior	Variación porcentual	
			Igual período año anterior	Del acumulado desde enero hasta cada mes del año respecto a igual período año anterior
2008	43.152,0	///	34,6	///
2009	50.089,2	///	16,1	///
2009 Sep	3.955,1	-6,9	11,5	17,0
2010 Ago	5.419,7	-1,7	27,5	26,7
2010 Sep*	5.201,5	-4,0	31,5	27,3

Cuadro 2. Ventas a precios constantes. Series desestacionalizada y tendencia ciclo. Variaciones porcentuales

Período	Mes anterior		Igual período año anterior
	Desestacionalizada	Tendencia ciclo	Desestacionalizada
2009 Sep	0,9	0,8	6,7
2010 Ago	1,9	0,9	18,7
2010 Sep*	0,2	0,7	17,9

Gráfico 1. Evolución mensual de las series de ventas a precios constantes y tendencia ciclo



Los 24 partidos de la provincia de Buenos Aires comprenden: Almirante Brown, Avellaneda, Berazategui, Esteban Echeverría, Ezeiza, Florencio Varela, General San Martín, Hurlingham, Ituzaingó, José C. Paz, La Matanza, Lanús, Lomas de Zamora, Malvinas Argentinas, Merlo, Moreno, Morón, Quilmes, San Fernando, San Isidro, San Miguel, Tigre, Tres de Febrero y Vicente López.

Este relevamiento, de periodicidad mensual, es representativo de la actividad de una nómina de empresas de supermercados que cuentan por lo menos con alguna boca de expendio cuya superficie de ventas supera los 300 m².

Los datos que aquí se presentan tienen carácter provisorio, dado que la información se recopila y actualiza permanentemente, pudiendo ser modificados de acuerdo con nueva información suministrada por las empresas.

Serie de ventas a precios corrientes sin desestacionalizar

Análisis de los resultados de agosto de 2010

La variación interanual de las ventas totales registró un aumento de 27,5%. En este caso, las jurisdicciones donde se registraron las subas más importantes fueron Tucumán (45,4%), Entre Ríos (33%), Resto de Buenos Aires (32,2%), Otras provincias del Centro y del Oeste (31,4%) y Otras provincias del Sur (31,2%).

Las ventas de los primeros ocho meses del año 2010 fueron 26,7% superiores a las correspondientes al mismo período del año 2009. Las jurisdicciones donde se reflejó un mayor incremento fueron Otras provincias del Norte (37,2%), Resto de Buenos Aires (32%), Salta (30,2%), Otras provincias del Centro y del Oeste (29,7%) y Otras provincias del Sur (28,9%).

Cuadro 3. Evolución de las ventas a precios corrientes, por jurisdicción. Variaciones porcentuales

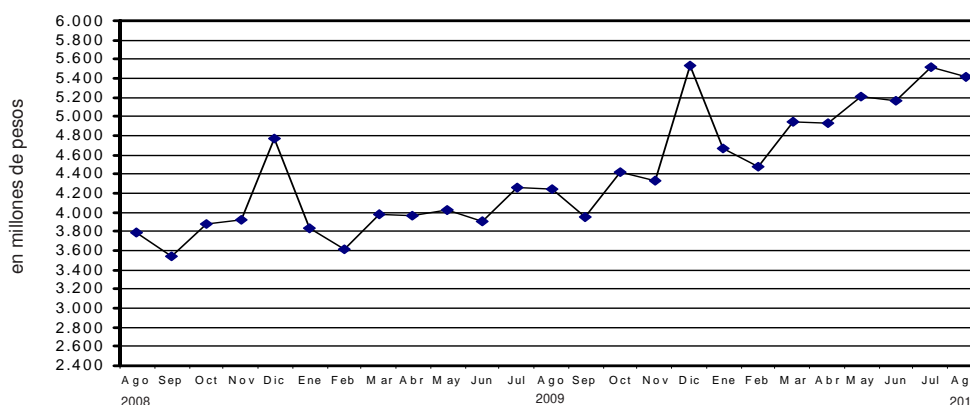
Jurisdicción	Ventas a precios corrientes			Variación porcentual		
	2009	2010		Mes anterior	Igual período año anterior	Del acumulado desde enero hasta cada mes del año respecto a igual período año anterior
	Agosto	Julio	Agosto			
miles de pesos						
Total	4.250.433	5.511.210	5.419.675	-1,7	27,5	26,7
Ciudad de Buenos Aires	777.939	997.351	988.115	-0,9	27,0	24,6
24 partidos de la prov. de Bs.As.	1.066.847	1.348.079	1.341.736	-0,5	25,8	24,1
Resto de Bs.As.	565.645	765.398	747.585	-2,3	32,2	32,0
Córdoba	285.543	348.690	344.554	-1,2	20,7	23,0
Chubut	136.169	170.194	168.375	-1,1	23,7	23,5
Entre Ríos	76.399	107.299	101.582	-5,3	33,0	28,2
Mendoza	275.014	350.712	334.324	-4,7	21,6	25,6
Neuquén	141.788	184.110	177.848	-3,4	25,4	25,9
Salta	57.404	76.318	74.200	-2,8	29,3	30,2
Santa Fe	212.938	282.109	271.253	-3,8	27,4	27,7
Tucumán	80.752	117.278	117.426	0,1	45,4	28,7
Otras provincias del Norte ¹	160.399	217.576	209.788	-3,6	30,8	37,2
Otras provincias del Centro y del Oeste ²	124.618	169.278	163.719	-3,3	31,4	29,7
Otras provincias del Sur ³	288.978	376.818	379.170	0,6	31,2	28,9

¹ Comprende las provincias de Corrientes, Chaco, Formosa, Jujuy, Misiones y Santiago del Estero.

² Comprende las provincias de Catamarca, La Rioja, San Juan y San Luis.

³ Comprende las provincias de La Pampa, Río Negro, Santa Cruz y Tierra del Fuego.

Gráfico 2. Evolución mensual de las ventas totales a precios corrientes



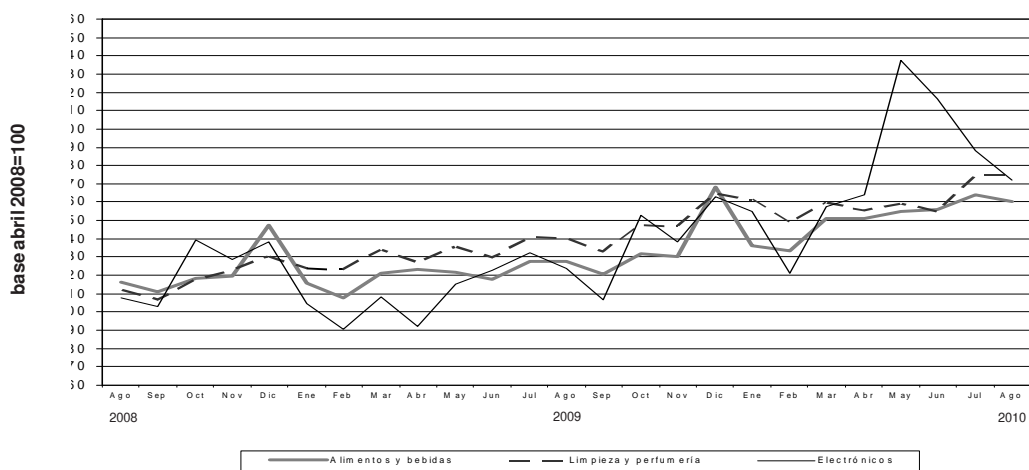
En la variación interanual se observan los aumentos más significativos en Otros (39,5%), Electrónicos y artículos para el hogar (39,4), Alimentos preparados y rotisería (32,8%), Lácteos (31,6%) e Indumentaria, calzados y textiles para el hogar (31,3%).

Con respecto a la variación acumulada, los mayores aumentos surgen en Electrónicos y artículos para el hogar (58,8%), Carnes (30,2%), Otros (28,2%), Almacén (27,2%) y Lácteos (26,5%).

Cuadro 4. Evolución de las ventas a precios corrientes, por grupos de artículos. Variaciones porcentuales

Grupos de artículos	Ventas a precios corrientes			Variación porcentual		
	2009		2010	Mes anterior	Igual período año anterior	Del acumulado desde enero hasta cada mes del año respecto a igual período año anterior
	Agosto	Julio	Agosto			
miles de pesos						
Total	4.250.433	5.511.210	5.419.675	-1,7	27,5	26,7
Alimentos y bebidas	2.895.945	3.713.533	3.629.379	-2,3	25,3	25,4
Bebidas	450.545	538.343	519.384	-3,5	15,3	18,4
Almacén	1.141.685	1.509.484	1.460.319	-3,3	27,9	27,2
Panadería	118.165	152.842	151.831	-0,7	28,5	22,8
Lácteos	447.004	593.190	588.116	-0,9	31,6	26,5
Carnes	500.575	653.351	637.053	-2,5	27,3	30,2
Verdulería y frutería	174.900	179.376	188.912	5,3	8,0	17,5
Alimentos preparados y rotisería	63.071	86.947	83.764	-3,7	32,8	22,4
Artículos de limpieza y perfumería	622.238	776.074	776.992	0,1	24,9	22,2
Indumentaria, calzado y textiles para el hogar	98.252	153.438	129.047	-15,9	31,3	21,3
Electrónicos y artículos para el hogar	219.154	333.942	305.445	-8,5	39,4	58,8
Otros	414.844	534.223	578.812	8,3	39,5	28,2

Gráfico 3. Evolución mensual de las ventas a precios corrientes por grupos de artículos



Las ventas a precios corrientes del mes de agosto de 2010 totalizaron \$5.419,7 millones. De ese total, \$4.496,8 millones (83%) corresponden a las grandes cadenas y \$922,9 millones (17%), a las medianas.

Las ventas de las cadenas grandes y medianas registraron en el mes de agosto de 2010, con respecto a agosto de 2009, un incremento de 27,3% y 28,6%, respectivamente.

Las ventas por metro cuadrado a precios corrientes en las cadenas grandes y medianas totalizaron \$2.200 y \$1.772, respectivamente, registrándose en la variación interanual alzas de 21,4% en el caso de las grandes cadenas y de 26,7% en lo que respecta a las medianas.

La variación interanual de las ventas por metro cuadrado a precios constantes refleja incrementos de 9,2% en las grandes cadenas y de 13,9% en las medianas.

El acumulado de los primeros ocho meses del año 2010 respecto a igual acumulado de 2009 registra un aumento de 9,7% en las grandes cadenas y de 15,1% en las medianas (cuadro 7).

Cuadro 5. Ventas a precios corrientes, según tipo de cadena. Variaciones porcentuales

Tipo de cadena	Monto en miles de pesos			Variación porcentual		
	2009	2010		Mes anterior	Igual período año anterior	Del acumulado desde enero hasta cada mes del año respecto a igual período año anterior
	Agosto	Julio	Agosto			
Todas las cadenas	4.250.433	5.511.210	5.419.675	-1,7	27,5	26,7
Cadenas grandes	3.532.680	4.574.049	4.496.772	-1,7	27,3	26,4
Cadenas medianas	717.753	937.161	922.903	-1,5	28,6	28,4

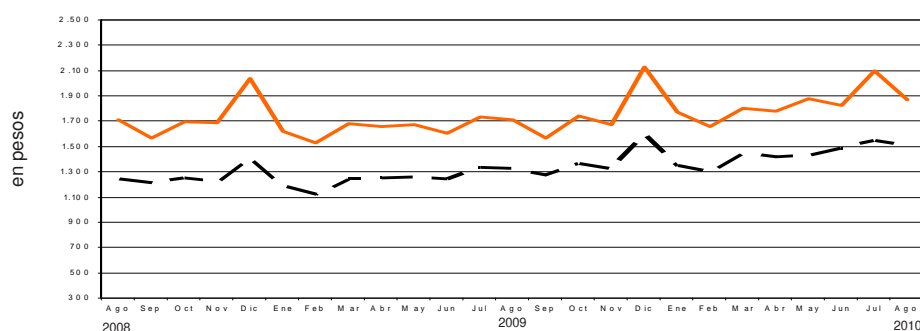
Cuadro 6. Ventas a precios corrientes por metro cuadrado en pesos, según tipo de cadena. Variaciones porcentuales

Tipo de cadena	Monto en pesos			Variación porcentual		
	2009	2010		Mes anterior	Igual período año anterior	Del acumulado desde enero hasta cada mes del año respecto a igual período año anterior
	Agosto	Julio	Agosto			
Todas las cadenas	1.726	2.158	2.113	-2,1	22,4	22,2
Cadenas grandes	1.812	2.249	2.200	-2,2	21,4	21,1
Cadenas medianas	1.399	1.801	1.772	-1,6	26,7	27,0

Cuadro 7. Ventas a precios constantes por metro cuadrado en pesos, según tipo de cadena. Variaciones porcentuales

Tipo de cadenas	Monto en pesos			Variación porcentual		
	2009	2010		Mes anterior	Igual período año anterior	Del acumulado desde enero hasta cada mes del año respecto a igual período año anterior
	Agosto	Julio	Agosto			
Todas las cadenas	1.633	1.848	1.798	-2,7	10,1	10,8
Cadenas grandes	1.714	1.926	1.872	-2,8	9,2	9,7
Cadenas medianas	1.324	1.542	1.508	-2,2	13,9	15,1

Gráfico 4. Evolución mensual de las ventas a precios constantes por metro cuadrado, según tipo de cadena



Cuadro 8. Ventas a precios corrientes por grupos de artículos, según jurisdicción

Periodo	Grupos de artículos										Otros		
	Total	Bebidas	Almacén	Panadería	Lácteos	Carnes	Verdulería y frutería	Alimentos preparados y rotisería	Artículos de limpieza y perfumería	Indumentaria, calzado y textiles para el hogar		Electrónicos y artículos para el hogar	
Total													
2009 Agosto	4.250.433	450.545	1.141.685	118.165	447.004	500.575	174.900	63.071	622.238	98.252	219.154	414.844	
2010 Julio	5.511.210	538.343	1.509.484	152.842	593.190	653.351	179.376	86.947	776.074	153.438	333.942	534.223	
Agosto	5.419.675	519.384	1.460.319	151.831	588.116	637.053	188.912	83.764	776.992	129.047	305.445	578.812	
Ciudad de Buenos Aires													
2009 Agosto	777.939	90.434	190.444	30.861	89.408	87.450	39.341	15.218	112.212	12.759	38.885	70.927	
2010 Julio	997.351	106.774	256.493	38.457	121.265	120.208	40.869	22.044	130.771	18.130	57.151	85.189	
Agosto	988.115	104.613	246.786	38.428	121.626	117.686	42.638	21.567	133.324	15.590	51.797	94.060	
24 partidos de la Provincia de Buenos Aires													
2009 Agosto	1.066.847	133.161	277.518	27.603	107.687	110.869	30.725	15.296	156.493	24.449	69.504	113.542	
2010 Julio	1.348.079	146.277	381.176	35.627	145.824	142.847	32.282	22.926	185.009	35.208	104.279	116.624	
Agosto	1.341.736	142.287	375.546	36.372	147.755	137.538	33.846	21.491	190.911	30.048	93.837	132.105	
Resto de Buenos Aires													
2009 Agosto	565.645	63.815	153.521	16.458	61.302	60.267	24.019	6.093	90.966	12.836	28.827	47.541	
2010 Julio	765.398	76.981	204.358	21.335	87.188	84.795	26.320	8.738	114.430	20.376	45.687	75.190	
Agosto	747.585	73.269	196.446	20.889	86.643	81.449	27.474	8.402	113.489	17.335	40.846	81.343	
Córdoba													
2009 Agosto	285.543	27.625	76.545	5.528	29.025	37.538	12.373	2.636	34.172	7.054	16.762	36.285	
2010 Julio	348.690	33.548	87.259	7.641	32.366	40.188	10.326	2.925	46.185	12.466	25.437	50.349	
Agosto	344.554	32.758	86.741	7.496	32.533	40.296	11.195	2.849	46.251	10.193	23.780	50.462	
Chubut													
2009 Agosto	136.169	13.373	37.109	3.606	15.676	16.946	8.713	2.576	21.315	3.578	3.703	9.574	
2010 Julio	170.194	17.498	47.844	4.341	20.171	22.347	9.410	3.576	25.548	5.225	3.852	10.382	
Agosto	168.375	16.197	46.272	4.349	20.189	22.110	9.699	3.265	25.290	4.272	4.634	12.098	
Entre Ríos													
2009 Agosto	76.399	8.192	20.012	1.483	7.760	4.424	2.483	1.522	13.617	2.341	4.850	9.715	
2010 Julio	107.299	10.109	27.943	2.241	11.484	6.643	2.510	1.019	17.355	3.699	8.061	16.235	
Agosto	101.582	9.567	26.038	2.190	11.108	6.402	2.585	970	16.562	2.971	7.333	15.856	
Mendoza													
2009 Agosto	275.014	19.930	92.435	6.280	21.914	41.363	6.965	2.876	41.452	6.650	9.887	25.262	
2010 Julio	350.712	25.132	113.427	7.897	27.602	54.508	6.557	3.445	55.679	9.670	12.507	34.288	
Agosto	334.324	23.555	110.645	7.659	22.205	51.030	6.777	3.318	54.942	8.075	11.383	34.735	

en miles de peso

Cuadro 8. (conclusión)

Período	Total	Grupos de artículos										Otros	
		Bebidas	Almacén	Panadería	Lácteos	Carnes	Verdulería y frutería	Alimentos preparados y rotisería	Artículos de limpieza y perfumería	Indumentaria, calzado y textiles para el hogar	Electrónicos y artículos para el hogar		
en miles de pesos													
Neuquén													
2009 Agosto	141.788	13.484	32.276	3.492	13.960	19.473	7.295	4.516	18.451	5.459	4.646	18.736	
2010 Julio	184.110	16.733	44.593	4.231	18.894	27.883	7.424	4.805	23.261	7.161	6.288	22.837	
Agosto	177.848	15.618	42.864	4.146	18.345	27.532	7.846	4.139	22.471	5.806	5.497	23.584	
Salta													
2009 Agosto	57.404	4.495	16.569	1.367	5.939	11.045	1.457	411	9.510	671	1.979	3.961	
2010 Julio	76.318	6.244	20.354	1.997	6.234	13.967	988	655	13.331	1.502	4.138	6.908	
Agosto	74.200	6.490	19.299	1.922	6.409	13.713	1.070	634	13.065	1.178	3.655	6.765	
Santa Fe													
2009 Agosto	212.938	18.418	60.775	6.356	20.830	20.523	8.702	3.921	31.789	6.546	11.967	23.111	
2010 Julio	282.109	22.302	83.961	8.493	28.131	26.011	8.973	5.467	39.502	10.603	19.663	29.003	
Agosto	271.253	21.545	77.397	8.369	27.794	25.392	9.413	5.520	38.893	8.694	17.337	30.899	
Tucumán													
2009 Agosto	80.752	6.712	22.025	1.984	9.973	13.942	2.770	858	11.266	1.409	2.877	6.936	
2010 Julio	117.278	9.837	27.649	2.865	11.429	16.606	1.875	1.277	17.915	3.550	8.452	15.823	
Agosto	117.426	9.916	27.141	2.847	11.752	16.581	2.032	1.251	18.378	2.933	7.422	17.173	
Otras provincias del Norte¹													
2009 Agosto	160.399	13.018	49.928	3.575	17.908	22.730	6.014	2.253	18.577	3.119	7.560	15.717	
2010 Julio	217.576	17.028	64.902	5.231	21.584	22.753	4.945	3.473	28.010	7.529	15.843	26.278	
Agosto	209.788	16.864	60.560	4.962	21.455	23.551	5.667	3.809	26.582	6.262	13.552	26.524	
Otras provincias del Centro y del Oeste²													
2009 Agosto	124.618	9.198	37.573	2.764	10.047	16.371	3.758	1.464	19.509	3.160	5.998	14.776	
2010 Julio	169.278	12.153	49.648	3.825	12.954	20.860	3.671	2.052	25.316	5.360	9.615	23.824	
Agosto	163.719	11.618	48.844	3.733	12.739	20.755	3.950	1.922	24.457	4.369	8.226	23.106	
Otras provincias del Sur³													
2009 Agosto	288.978	28.690	74.955	6.808	35.575	37.634	20.285	3.431	42.909	8.221	11.709	18.761	
2010 Julio	376.818	37.727	99.877	8.661	48.064	53.735	23.226	4.545	53.762	12.959	12.969	21.293	
Agosto	379.170	35.087	95.740	8.469	47.563	53.018	24.720	4.627	52.377	11.321	16.146	30.102	

¹ Comprende las provincias de Corrientes, Chaco, Formosa, Jujuy, Misiones y Santiago del Estero.

² Comprende las provincias de Catamarca, La Rioja, San Juan y San Luis.

³ Comprende las provincias de La Pampa, Río Negro, Santa Cruz y Tierra del Fuego.

Cuadro 9. Ventas totales, ventas por boca, ventas por metro cuadrado y ventas por operación a precios corrientes, según jurisdicción

Período	Ventas totales en miles de pesos	Número de bocas	Ventas por boca en miles de pesos	Superficie del área de ventas en m ²	Ventas por m ² en pesos	Número de operaciones	Ventas por operación en pesos
Total							
2009 Agosto	4.250.433	1.611	2.638	2.462.563	1.726	58.011.711	73,3
2010 Julio	5.511.210	1.651	3.338	2.554.418	2.158	59.313.596	92,9
Agosto	5.419.675	1.656	3.273	2.565.073	2.113	60.397.365	89,7
Ciudad de Buenos Aires							
2009 Agosto	777.939	375	2.075	382.152	2.036	11.909.327	65,3
2010 Julio	997.351	383	2.604	388.391	2.568	11.764.551	84,8
Agosto	988.115	385	2.567	393.671	2.510	12.219.808	80,9
24 partidos de la Provincia de Buenos Aires							
2009 Agosto	1.066.847	401	2.660	681.755	1.565	12.919.169	82,6
2010 Julio	1.348.079	406	3.320	710.524	1.897	12.224.022	110,3
Agosto	1.341.736	407	3.297	711.059	1.887	13.282.565	101,0
Resto de Buenos Aires							
2009 Agosto	565.645	249	2.272	338.379	1.672	7.662.602	73,8
2010 Julio	765.398	253	3.025	355.816	2.151	8.213.560	93,2
Agosto	747.585	253	2.955	355.816	2.101	8.162.483	91,6
Córdoba							
2009 Agosto	285.543	93	3.070	210.675	1.355	4.019.348	71,0
2010 Julio	348.690	98	3.558	213.944	1.630	3.964.948	87,9
Agosto	344.554	98	3.516	213.944	1.610	3.882.152	88,8
Chubut							
2009 Agosto	136.169	40	3.404	48.333	2.817	1.700.503	80,1
2010 Julio	170.194	40	4.255	51.033	3.335	1.846.477	92,2
Agosto	168.375	40	4.209	51.033	3.299	1.778.646	94,7
Entre Ríos							
2009 Agosto	76.399	30	2.547	44.404	1.721	1.241.090	61,6
2010 Julio	107.299	34	3.156	49.479	2.169	1.407.130	76,3
Agosto	101.582	34	2.988	49.479	2.053	1.339.162	75,9
Mendoza							
2009 Agosto	275.014	111	2.478	166.473	1.652	3.991.454	68,9
2010 Julio	350.712	111	3.160	166.238	2.110	4.285.400	81,8
Agosto	334.324	111	3.012	166.238	2.011	3.920.791	85,3
Neuquén							
2009 Agosto	141.788	45	3.151	75.055	1.889	1.787.913	79,3
2010 Julio	184.110	47	3.917	76.572	2.404	1.730.769	106,4
Agosto	177.848	47	3.784	76.572	2.323	2.087.771	85,2
Salta							
2009 Agosto	57.404	14	4.100	33.748	1.701	931.084	61,7
2010 Julio	76.318	15	5.088	37.390	2.041	1.031.262	74,0
Agosto	74.200	15	4.947	37.390	1.984	994.756	74,6
Santa Fe							
2009 Agosto	212.938	66	3.226	139.552	1.526	2.647.168	80,4
2010 Julio	282.109	68	4.149	142.652	1.978	2.758.274	102,3
Agosto	271.253	68	3.989	142.652	1.902	2.710.612	100,1
Tucumán							
2009 Agosto	80.752	18	4.486	60.230	1.341	1.254.231	64,4
2010 Julio	117.278	19	6.173	64.835	1.809	1.401.702	83,7
Agosto	117.426	19	6.180	64.835	1.811	1.394.774	84,2
Otras provincias del Norte¹							
2009 Agosto	160.399	40	4.010	107.515	1.492	2.399.721	66,8
2010 Julio	217.576	44	4.945	115.722	1.880	2.670.194	81,5
Agosto	209.788	45	4.662	115.957	1.809	2.719.084	77,2
Otras provincias del Centro y del Oeste²							
2009 Agosto	124.618	38	3.279	78.041	1.597	1.728.674	72,1
2010 Julio	169.278	40	4.232	83.541	2.026	1.963.695	86,2
Agosto	163.719	40	4.093	83.541	1.960	1.879.071	87,1
Otras provincias del Sur³							
2009 Agosto	288.978	91	3.176	96.251	3.002	3.819.427	75,7
2010 Julio	376.818	93	4.052	98.281	3.834	4.051.612	93,0
Agosto	379.170	94	4.034	102.886	3.685	4.025.690	94,2

¹ Comprende las provincias de Corrientes, Chaco, Formosa, Jujuy, Misiones y Santiago del Estero.

² Comprende las provincias de Catamarca, La Rioja, San Juan y San Luis.

³ Comprende las provincias de La Pampa, Río Negro, Santa Cruz y Tierra del Fuego.

El personal ocupado total en el mes de agosto de 2010 ascendió a 95.601 personas.

Los salarios brutos promedio en el mes de agosto de 2010 fueron \$6.333 para Gerentes, supervisores y otro personal jerárquico y \$2.764 para Cajeros, administrativos, repositores y otros (cuadro 12).

Cuadro 10. Personal ocupado asalariado, por categoría. Todas las cadenas

	Cantidad de personal ocupado			Variación %		
	2009	2010		Mes anterior	Igual período año anterior	Del acumulado desde enero hasta cada mes del año respecto a igual período año anterior
	Agosto	Julio	Agosto			
Total	96.873	95.122	95.601	0,5	-1,3	-3,3
Gerentes, supervisores y otro personal jerárquico	11.012	11.141	11.246	0,9	2,1	-1,7
Cajeros, administrativos, repositores y otros	85.861	83.981	84.355	0,4	-1,8	-3,5

Cuadro 11. Sueldos y salarios brutos y contribuciones patronales, por categoría. Todas las cadenas

	Monto en miles de pesos			Variación %		
	2009	2010		Mes anterior	Igual período año anterior	Del acumulado desde enero hasta cada mes del año respecto a igual período año anterior
	Agosto	Julio	Agosto			
Total						
Sueldos y salarios brutos	230.176	298.238	304.356	2,1	32,2	13,2
Contribuciones patronales	55.717	74.852	78.875	5,4	41,6	20,9
Gerentes, supervisores y otro personal jerárquico						
Sueldos y salarios brutos	55.511	72.032	71.223	-1,1	28,3	15,2
Contribuciones patronales	13.026	18.074	18.229	0,9	39,9	23,0
Cajeros, administrativos, repositores y otros						
Sueldos y salarios brutos	174.665	226.206	233.133	3,1	33,5	12,6
Contribuciones patronales	42.691	56.778	60.646	6,8	42,1	20,2

Cuadro 12. Sueldos y salarios brutos promedio, por categoría. Todas las cadenas

	Monto en pesos			Variación %		
	2009	2010		Mes anterior	Igual período año anterior	Del acumulado desde enero hasta cada mes del año respecto a igual período año anterior
	Agosto	Julio	Agosto			
Total	2.376	3.135	3.184	1,6	34,0	17,0
Gerentes, supervisores y otro personal jerárquico	5.041	6.465	6.333	-2,0	25,6	16,9
Cajeros, administrativos, repositores y otros	2.034	2.694	2.764	2,6	35,9	16,7

La variación de precios implícitos de la Encuesta de Supermercados refleja las modificaciones de un conjunto acotado de precios de productos y no, obviamente, del total de precios de la economía, por lo cual no puede tomarse como una medida de la inflación. Dado el marco metodológico propio de cada encuesta, resulta técnicamente inviable realizar una comparación con otros indicadores de evolución de precios elaborados por el INDEC.

Por citar un ejemplo, el Índice de Precios al Consumidor (IPC) toma en cuenta un número considerablemente mayor de bienes, además de una amplia gama de servicios, a la vez que incluye precios de venta no sólo en supermercados sino en diversos tipos de comercios más pequeños.

Cuadro 13. Evolución de los Índices de Precios Implícitos (IPI) de la Encuesta de Supermercados. Índice base abril 2008=100

Período	2007	2008	2009	2010
	95,1	100,6	105,2	
Enero	89,1	97,4	102,9	110,5
Febrero	90,2	98,3	102,8	112,4
Marzo	91,4	99,3	103,2	113,8
Abril	92,7	100,0	103,5	114,8
Mayo	95,7	100,1	103,9	115,0
Junio	96,3	100,8	104,1	115,8
Julio	97,8	100,4	104,7	116,8
Agosto	99,5	101,0	105,7	117,5
Septiembre	97,3	101,5	106,5	118,3*
Octubre	97,9	102,1	107,2	
Noviembre	96,4	102,8	108,4	
Diciembre	96,5	102,9	109,3	

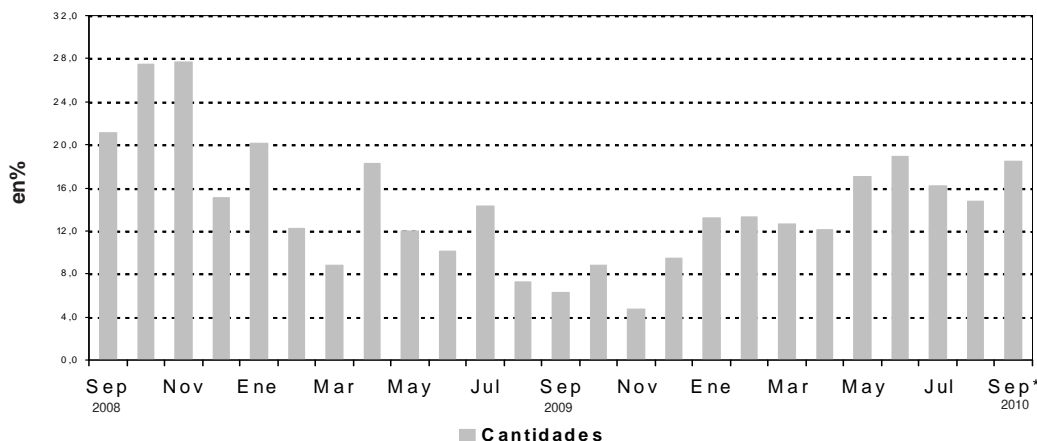
Cuadro 14. Variación interanual de los IPI de la Encuesta de Supermercados. Índice base abril 2008=100

Período	2007	2008	2009	2010
	10,9	5,8	4,6	
Enero	7,0	9,3	5,6	7,4
Febrero	7,6	9,0	4,6	9,3
Marzo	7,5	8,6	3,9	10,3
Abril	8,3	7,9	3,5	10,9
Mayo	10,9	4,6	3,8	10,7
Junio	11,3	4,7	3,3	11,2
Julio	14,3	2,7	4,3	11,6
Agosto	15,8	1,5	4,7	11,2
Septiembre	13,0	4,3	4,9	11,1*
Octubre	12,9	4,3	5,0	
Noviembre	10,8	6,6	5,4	
Diciembre	10,8	6,6	6,2	

Cuadro 15. Series a precios corrientes, a precios constantes, desestacionalizada a precios constantes, tendencia y sus variaciones. Índices base abril 2008=100

Período	Precios corrientes				Precios constantes				Desestacionalizada a Precios constantes				Tendencia ciclo		
	Serie	Variaciones porcentuales		Serie	Variaciones porcentuales		Serie	Variaciones porcentuales		Serie	Variaciones porcentuales		Serie	Variaciones porcentuales	
		mensual	interanual		mensual	interanual		mensual	interanual		mensual	interanual		mensual	interanual
2006	Sep	63,3	0,5	21,3	73,5	0,3	15,9	76,0	-0,2	12,7	76,1	1,0			
	Oct	66,5	5,1	14,1	76,8	4,5	5,5	76,2	0,2	9,3	76,9	1,0			
	Nov	64,7	-2,7	17,2	74,4	-3,1	11,4	77,4	1,6	10,7	77,7	1,1			
	Dic	88,8	37,2	22,7	101,9	37,0	16,1	79,4	2,6	14,8	78,6	1,1			
2007	Ene	68,3	-23,1	21,1	76,6	-24,8	13,1	80,2	0,6	14,4	79,5	1,1			
	Feb	66,6	-2,5	22,4	73,8	-3,7	13,7	80,7	0,6	13,4	80,4	1,1			
	Mar	77,2	15,9	28,7	84,4	14,4	19,7	82,2	1,9	16,4	81,3	1,2			
	Abr	75,5	-2,2	19,7	81,4	-3,6	10,4	82,1	-0,1	13,5	82,3	1,2			
	May	74,1	-1,8	25,3	77,5	-4,8	12,6	82,4	0,3	12,6	83,5	1,4			
	Jun	80,2	8,1	30,8	83,3	7,5	17,5	84,5	2,7	14,2	84,8	1,6			
	Jul	83,4	4,1	28,1	85,3	2,4	11,9	85,9	1,6	15,8	86,5	1,9			
	Ago	85,8	2,8	36,3	86,2	1,1	17,6	88,2	2,6	15,8	88,4	2,2			
	Sep	86,5	0,7	36,6	88,9	3,1	21,0	91,3	3,6	20,2	90,5	2,4			
	Oct	89,8	4,0	35,1	91,7	3,1	19,4	92,6	1,4	21,6	92,7	2,5			
	Nov	88,7	-1,2	37,2	92,0	0,3	23,7	94,9	2,4	22,6	95,0	2,5			
	Dic	119,7	35,0	34,9	124,0	34,8	21,7	99,6	5,0	25,4	97,2	2,4			
2008	Ene	93,2	-22,1	36,6	95,7	-22,8	24,9	100,1	0,6	24,8	99,5	2,3			
	Feb	95,0	1,9	42,7	96,7	1,0	31,0	101,6	1,5	26,0	101,6	2,2			
	Mar	108,5	14,2	41,0	109,3	13,0	29,5	103,8	2,1	26,3	103,8	2,1			
	Abr	100,0	-7,3	33,6	100,0	-8,5	22,9	105,2	1,4	28,1	105,9	2,0			
	May	106,7	6,7	45,1	106,6	6,6	37,5	108,2	2,9	31,4	107,9	1,9			
	Jun	106,0	-0,6	33,3	105,1	-1,4	26,2	108,4	0,2	28,2	109,9	1,8			
	Jul	109,3	3,1	31,9	109,5	4,2	28,4	112,2	3,5	30,6	111,7	1,6			
	Ago	116,7	6,8	37,0	115,5	5,5	34,0	113,4	1,0	28,6	113,3	1,4			
	Sep	109,3	-6,3	27,5	107,7	-6,8	21,1	115,7	2,0	26,7	114,6	1,2			
	Oct	119,4	9,2	33,9	116,9	8,5	27,5	116,9	1,1	26,3	115,7	1,0			
	Nov	120,8	1,2	37,2	117,5	0,5	27,7	117,4	0,4	23,7	116,6	0,8			
	Dic	146,8	21,5	23,5	142,7	21,4	15,1	115,8	-1,4	16,3	117,3	0,6			
2009	Ene	118,2	-19,5	27,6	115,0	-19,4	20,2	117,4	1,4	17,2	118,0	0,5			
	Feb	111,5	-5,7	18,1	108,5	-5,7	12,2	118,1	0,6	16,2	118,6	0,5			
	Mar	122,8	10,2	13,9	118,9	9,6	8,8	119,0	0,8	14,7	119,2	0,5			
	Abr	122,4	-0,3	22,4	118,3	-0,5	18,3	121,3	1,9	15,3	119,8	0,5			
	May	124,0	1,4	16,3	119,4	0,9	12,0	119,2	-1,8	10,1	120,3	0,5			
	Jun	120,4	-2,9	13,6	115,7	-3,1	10,1	121,7	2,2	12,3	120,9	0,5			
	Jul	131,1	8,9	20,0	125,2	8,2	14,3	126,3	3,7	12,5	121,6	0,5			
	Ago	121,0	-0,1	12,3	123,9	-1,0	7,3	122,4	-3,1	8,0	122,4	0,7			
	Sep	121,9	-6,9	11,5	114,4	-7,7	6,2	123,5	0,9	6,7	123,4	0,8			
	Oct	136,3	11,9	14,2	127,2	11,2	8,8	124,0	0,4	6,0	124,8	1,1			
	Nov	133,4	-2,2	10,4	123,0	-3,3	4,7	126,0	1,7	7,4	126,4	1,3			
	Dic	170,6	27,9	16,2	156,2	27,0	9,5	127,4	1,1	10,0	128,4	1,5			
2010	Ene	143,9	-15,7	21,7	130,2	-16,6	13,2	133,6	4,8	13,8	130,5	1,7			
	Feb	138,1	-4,0	23,9	122,9	-5,6	13,3	133,7	0,1	13,2	132,7	1,7			
	Mar	152,5	10,4	24,1	133,9	9,0	12,6	134,4	0,6	13,0	135,0	1,7			
	Abr	152,2	-0,2	24,4	132,6	-1,0	12,1	136,3	1,3	12,3	137,1	1,6			
	May	160,7	5,6	29,6	139,8	5,4	17,1	140,1	2,8	17,6	139,1	1,5			
	Jun	159,4	-0,8	32,4	137,6	-1,6	18,9	145,1	3,5	19,2	140,9	1,3			
	Jul	169,8	6,6	29,6	145,5	5,7	16,2	142,6	-1,7	12,9	142,5	1,1			
	Ago	167,0	-1,7	27,5	142,1	-2,3	14,7	145,3	1,9	18,7	143,8	0,9			
	Sep*	160,3	-4,0	31,5	135,5	-4,6	18,4	145,6	0,2	17,9	144,8	0,7			

Gráfico5. Cantidades, variación porcentual respecto a igual período del año anterior.



Síntesis metodológica

Los cálculos requeridos para los índices originales de este informe requieren deflataciones de precios a abril 2008. Para eso, se construyen índices de precios Laspeyres, con ponderadores y relativos de precios derivados del IPC dentro de cada Grupo de artículos. Un detalle con fórmulas aparece en www.indec.gov.ar / Comercio y servicios / Comercio/ Supermercados / Descripción de la Construcción de los Índices.

Cuadro 13 - Cálculo del IPI. Se trata de una serie de valores del Índice de Precios Implícitos. El valor mensual surge como el cociente de la facturación a precios corrientes y la facturación deflactada con precios de abril de 2008.

Cuadro 15

- **Cálculo de la serie a Precios Corrientes.** La serie utiliza como base la facturación de abril de 2008.

- **Cálculo de la serie de IVF a precios constantes.** La serie se calcula con la facturación de cada mes a precios de abril de 2008 por la facturación promedio del mes base.

Características del ajuste estacional

Como es habitual anualmente, se revisaron las opciones para la modelización. Una nueva política de tratamiento de series prevé, en adelante, una posible revisión de características del ajuste cada 6 meses.

- Modelo ajustado: ARIMA log (2 1 2)(0 1 1)₁₂
- Ajuste de efecto por días de actividad (efecto trading days)
- Ajuste de efecto fin de semana largo del 1 de enero
- Ajuste de efecto pascuas con 8 días de impacto gradual
- Ajuste por largo de mes
- Ajuste de variación por outliers

Estimación de la Tendencia Ciclo

La tendencia ciclo se estima utilizando la metodología recomendada por la Dra. Estela Dagum. Esta consiste esencialmente en un suavizado especial de la serie desestacionalizada obtenida mediante un post procesamiento utilizando opciones específicas. Dichas opciones son:

- Extensión de la serie desestacionalizada modificada por valores extremos con el modelo Arima log (0 1 1)(0 0 1)₁₂.
- Henderson de 13 términos para estimar la tendencia usando límites más estrictos para la identificación y reemplazo de los valores extremos.

Para mayor información acerca del ajuste estacional y estimación de la Tendencia para este índice, se puede consultar la Síntesis

Signos convencionales

- * Dato provisorio
- Dato igual a cero
- - Dato ínfimo, menos de la mitad del último dígito mostrado
- . Dato no registrado
- ... Dato no disponible a la fecha de presentación de los resultados
- /// Dato que no corresponde presentar debido a la naturaleza de las cosas o del cálculo
- s Dato confidencial por aplicación de las reglas del secreto estadístico
- e Dato estimado por extrapolación, proyección o imputación