



Comercio
Vol. 6, n° 28



Encuesta de supermercados

Octubre de 2022

Informes técnicos. Vol. 6, nº 244

ISSN 2545-6636

Comercio. Vol. 6, nº 28

Encuesta de supermercados

Octubre 2022

ISSN 2545-6652

Instituto Nacional de Estadística y Censos (INDEC)

Dirección: Marco Lavagna

Dirección Técnica: Pedro Ignacio Lines

Dirección de Gestión: Santiago Tettamanti

Dirección General de Difusión y Comunicación: María Silvina Viazzi

Coordinación de Producción Gráfica y Editorial: Marcelo Costanzo

Este informe técnico fue producido por los equipos de trabajo de:

Dirección Nacional de Estadísticas Económicas

Carolina Plat

Dirección de Estadísticas de Comercio y Servicios

Facundo Zunino



Queda hecho el depósito que fija la Ley 11.723

Esta publicación utiliza una licencia Creative Commons.
Se permite su reproducción con atribución de la fuente.

Buenos Aires, diciembre de 2022

Signos convencionales:

- * Dato provisorio
- ° Dato estimado por extrapolación, proyección
- i Dato estimado por imputación
- u Dato de calidad inferior al estándar
- Cero absoluto
- . Dato no registrado
- ... Dato no disponible a la fecha de presentación de los resultados
- /// Dato que no corresponde presentar
- s Dato confidencial por aplicación de las reglas del secreto estadístico

Publicaciones del INDEC

Las publicaciones editadas por el Instituto Nacional de Estadística y Censos pueden ser consultadas en www.indec.gov.ar y en el Centro Estadístico de Servicios, ubicado en Av. Presidente Julio A. Roca 609 C1067ABB, Ciudad Autónoma de Buenos Aires, Argentina. El horario de atención al público es de 9:30 a 16:00.

También pueden solicitarse al teléfono (54-11) 5031-4632

Correo electrónico: ces@indec.gov.ar

Sitio web: www.indec.gov.ar

Twitter: @INDECArgentina

Facebook: /INDECArgentina

Instagram: @indecargentina

Spotify: /INDECArgentina

Calendario anual anticipado de informes:

www.indec.gov.ar/indec/web/Calendario-Fecha-0



INDECArgentina

Índice

Pág.

Resumen ejecutivo 3

Gráfico 1. Índice de ventas totales a precios constantes. Serie original, desestacionalizada y tendencia-ciclo, base año 2017=100, en números índice. Enero 2017-octubre 2022..... 5

Gráfico 2. Ventas totales a precios corrientes por grupo de artículos, composición porcentual. Octubre de 2022 6

Gráfico 3. Ventas totales a precios corrientes por medio de pago, composición porcentual. Octubre de 2022 7

Gráfico 4. Ventas totales a precios corrientes por canal de venta, composición porcentual. Octubre de 2022 8

Infografía. Ventas totales a precios corrientes por habitante según jurisdicción, en pesos. Octubre de 2022 10

Cuadro 1. Índice de ventas totales a precios constantes. Serie original, desestacionalizada y tendencia-ciclo, base año 2017=100, en números índice y variación porcentual. Enero 2021-octubre 2022..... 4

Cuadro 2. Índice de ventas totales a precios corrientes e índice de precios implícitos, base año 2017=100, en números índice y variación porcentual. Enero 2021-octubre 2022..... 5

Cuadro 3. Ventas totales a precios corrientes por grupo de artículos, en miles de pesos, variación y composición porcentual. Octubre de 2022..... 6

Cuadro 4. Ventas totales a precios corrientes por medio de pago, en miles de pesos, variación y composición porcentual. Octubre de 2022 7

Cuadro 5. Ventas totales a precios corrientes por canal de venta, en miles de pesos, variación y composición porcentual. Octubre de 2022 8

Cuadro 6. Ventas totales a precios corrientes por metro cuadrado según superficie total del salón de ventas, en miles de pesos, variación y composición porcentual, metros cuadrados y pesos. Octubre de 2022..... 9

Cuadro 7. Ventas totales a precios corrientes por jurisdicción, en miles de pesos, variación y composición porcentual. Octubre de 2022..... 9

Cuadro 8. Ventas totales a precios corrientes por boca de expendio y por operación según jurisdicción, en miles de pesos, unidades, metro cuadrado y pesos. Octubre de 2022..... 11

Cuadro 9. Personal ocupado, costo laboral y sueldos y salarios promedio, en miles de pesos, pesos y variación porcentual. Octubre de 2022 12

Enlace a más detalles..... 13

Índice de cuadros web 13

Aspectos metodológicos 13

Ajuste estacional 14



Encuesta de supermercados

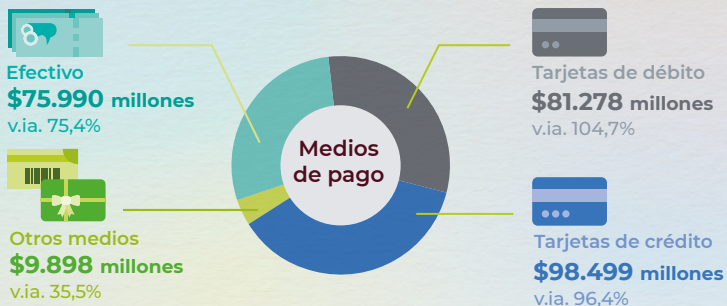
Octubre de 2022

Resumen ejecutivo

Nivel general. Ventas a precios constantes



Nivel general. Ventas a precios corrientes



Ticket promedio
\$3.655
v.ia. 65,6%

Ventas por m²
\$80.476
v.ia. 88,1%



Personal ocupado
92.415
v.ia. 0,1%

v.im.
Desestacionalizado
Variación intermensual (respecto al mes anterior)

v.ia.
Variación interanual
(respecto al mismo mes del año anterior)

v.ai.
Variación acumulada interanual
(acumulado del año respecto a igual acumulado del año anterior)

Fuente: INDEC, Dirección Nacional de Estadísticas Económicas. Dirección de Estadísticas de Comercio y Servicios.



Encuesta de supermercados

Octubre de 2022

En octubre de 2022, el Índice de ventas totales a precios constantes muestra una caída de 1,6% respecto a igual mes de 2021. El acumulado enero-octubre de 2022 presenta un aumento de 1,9% respecto a igual período de 2021.

En octubre de 2022, el índice de la serie desestacionalizada muestra una variación negativa de 0,7% respecto al mes anterior y el índice serie tendencia-ciclo registra una variación positiva de 0,2% respecto al mes anterior.¹

Cuadro 1. Índice de ventas totales a precios constantes. Serie original, desestacionalizada y tendencia-ciclo, base año 2017=100, en números índice y variación porcentual. Enero 2021-octubre 2022

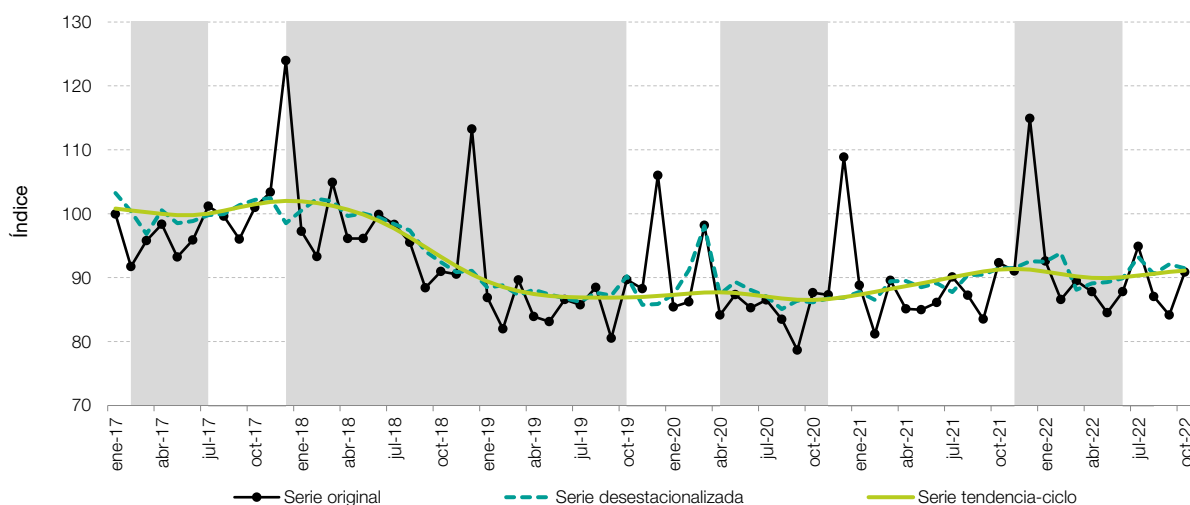
Periodo	Serie original			Serie desestacionalizada (¹)		Serie tendencia-ciclo		
	Índice de ventas totales a precios constantes	Variación porcentual		Índice de ventas totales a precios constantes	Variación porcentual respecto al mes anterior	Índice de ventas totales a precios constantes	Variación porcentual respecto al mes anterior	
		respecto al mismo mes del año anterior	acumulada del año respecto a igual acumulado del año anterior					
	Números índice	%		%	Números índice	%		
2021*	Enero	88,8	4,0	4,0	87,8	1,0	87,3	0,5
	Febrero	81,2	-5,8	-0,9	86,5	-1,4	87,8	0,5
	Marzo	89,6	-8,8	-3,8	89,4	3,4	88,2	0,5
	Abril	85,1	1,1	-2,6	89,5	0,0	88,7	0,5
	Mayo	85,0	-2,7	-2,6	88,5	-1,1	89,1	0,5
	Junio	86,1	1,0	-2,0	89,1	0,7	89,6	0,5
	Julio	90,1	4,2	-1,2	87,7	-1,6	90,0	0,5
	Agosto	87,2	4,5	-0,5	90,4	3,0	90,5	0,5
	Septiembre	83,5	6,2	0,2	90,5	0,1	91,0	0,5
	Octubre	92,3	5,4	0,7	91,4	1,1	91,3	0,3
	Noviembre	91,0	4,2	1,0	91,5	0,0	91,4	0,1
	Diciembre	114,9	5,6	1,5	92,6	1,2	91,2	-0,1
2022*	Enero	92,6	4,3	4,3	92,5	-0,1	90,9	-0,3
	Febrero	86,6	6,6	5,4	93,9	1,5	90,6	-0,4
	Marzo	89,5	-0,1	3,5	88,1	-6,2	90,2	-0,4
	Abril	87,8	3,1	3,4	89,1	1,1	90,0	-0,2
	Mayo	84,5	-0,6	2,6	89,3	0,2	89,9	-0,0
	Junio	87,8	2,0	2,5	89,9	0,7	90,1	0,1
	Julio	94,9	5,3	2,9	93,2	3,7	90,3	0,3
	Agosto	87,0	-0,2	2,5	90,6	-2,8	90,6	0,3
	Septiembre	84,1	0,8	2,3	92,1	1,7	90,9	0,3
	Octubre	90,9	-1,6	1,9	91,5	-0,7	91,1	0,2

(¹) Cabe recordar que la serie desestacionalizada contiene el efecto de la componente irregular, cuyas fluctuaciones se han visto incrementadas desde el inicio de la pandemia.

Fuente: INDEC, Dirección Nacional de Estadísticas Económicas. Dirección de Estadísticas de Comercio y Servicios.

¹ Para una interpretación integral de los resultados de la serie desestacionalizada y de la tendencia-ciclo, ver "Aspectos metodológicos de la Encuesta de supermercados" de este mismo informe técnico.

Gráfico 1. Índice de ventas totales a precios constantes. Serie original, desestacionalizada y tendencia-ciclo, base año 2017=100, en números índice. Enero 2017-octubre 2022



Fuente: INDEC, Dirección Nacional de Estadísticas Económicas. Dirección de Estadísticas de Comercio y Servicios.

Cuadro 2. Índice de ventas totales a precios corrientes e índice de precios implícitos, base año 2017=100, en números índice y variación porcentual. Enero 2021-octubre 2022

Período	Índice de ventas totales a precios corrientes	Variación porcentual		Índice de precios implícitos	Variación porcentual		
		respecto al mismo mes del año anterior	acumulada del año respecto a igual acumulado del año anterior		respecto al mismo mes del año anterior	respecto al mes anterior	
	Números índice		%	Números índice		%	
2021*	Enero	320,0	39,7	39,7	360,3	34,4	3,7
	Febrero	303,5	28,2	33,9	373,8	36,1	3,8
	Marzo	350,1	25,0	30,5	390,9	37,0	4,6
	Abril	348,9	42,5	33,5	409,9	40,9	4,9
	Mayo	361,1	40,7	35,0	424,9	44,6	3,7
	Junio	379,6	48,6	37,3	440,9	47,2	3,8
	Julio	410,2	54,9	39,9	455,2	48,7	3,3
	Agosto	407,6	55,3	41,9	467,2	48,5	2,6
	Septiembre	401,6	59,6	43,9	480,9	50,4	2,9
	Octubre	458,6	57,5	45,4	496,8	49,4	3,3
	Noviembre	462,6	55,6	46,5	508,3	49,2	2,3
	Diciembre	600,6	58,9	47,9	522,7	50,5	2,8
2022*	Enero	504,5	57,7	57,7	544,7	51,2	4,2
	Febrero	496,9	63,7	60,6	574,0	53,6	5,4
	Marzo	551,7	57,6	59,5	616,3	57,7	7,4
	Abril	578,4	65,8	61,2	658,7	60,7	6,9
	Mayo	586,5	62,4	61,4	694,1	63,4	5,4
	Junio	640,3	68,6	62,8	729,2	65,4	5,1
	Julio	745,1	81,6	65,9	785,2	72,5	7,7
	Agosto	736,2	80,6	68,0	846,0	81,1	7,7
	Septiembre	757,9	88,7	70,5	900,8	87,3	6,5
	Octubre	867,3	89,1	72,8	954,4	92,1	6,0

Nota: el Índice de precios implícitos de las ventas totales en los supermercados es un índice tipo Paasche, es decir, mide una canasta de bienes de ponderaciones móviles. En consecuencia, cuando se realizan comparaciones respecto a un período distinto de la base (año 2017=100), la variación de precios resultante se verá afectada por los cambios en la composición de la canasta de bienes considerada en cada período. Por lo tanto, las variaciones que se presentan en este cuadro son aproximadas y no pueden compararse con las de un índice de precios tipo Laspeyres.

Fuente: INDEC, Dirección Nacional de Estadísticas Económicas. Dirección de Estadísticas de Comercio y Servicios.

Ventas totales a precios corrientes por grupo de artículos, medio de pago, canal de venta y tamaño según superficie total

Las ventas totales a precios corrientes, para octubre de 2022 relevadas en la Encuesta de supermercados, sumaron 265.665,7 millones de pesos, lo que representa un incremento de 89,1% respecto al mismo mes del año anterior.

En las ventas totales a precios corrientes, durante octubre de 2022, los grupos de artículos con los aumentos más significativos respecto al mismo mes del año anterior fueron: “Verdulería y frutería”, 128,0%; “Alimentos preparados y rotisería”, 109,4%; “Electrónicos y artículos para el hogar”, 104,0%; y “Panadería”, 99,9%.

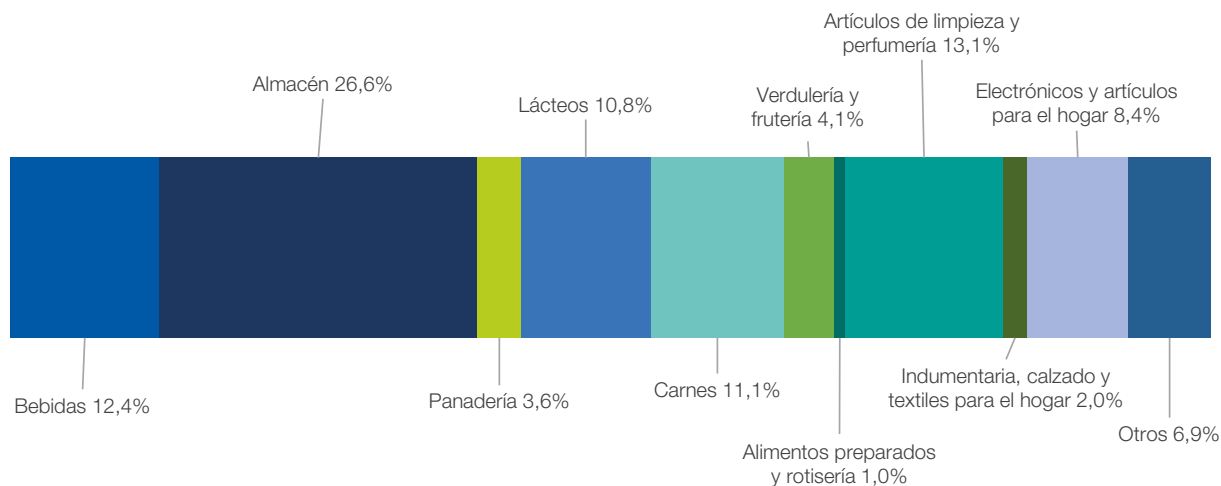
Cuadro 3. Ventas totales a precios corrientes por grupo de artículos, en miles de pesos, variación y composición porcentual. Octubre de 2022

Grupo de artículos	Ventas totales a precios corrientes	Variación porcentual respecto al mismo mes del año anterior	Composición porcentual
	Miles de pesos	%	%
Total	265.665.689	89,1	100,0
Bebidas	32.829.578	84,0	12,4
Almacén	70.575.824	90,3	26,6
Panadería	9.541.663	99,9	3,6
Lácteos	28.691.165	84,4	10,8
Carnes	29.618.202	81,2	11,1
Verdulería y frutería	10.909.769	128,0	4,1
Alimentos preparados y rotisería	2.568.405	109,4	1,0
Artículos de limpieza y perfumería	34.883.813	88,5	13,1
Indumentaria, calzado y textiles para el hogar	5.416.860	62,8	2,0
Electrónicos y artículos para el hogar	22.279.484	104,0	8,4
Otros	18.350.924	81,3	6,9

Nota: los totales por suma pueden no coincidir por redondeo en las cifras parciales.

Fuente: INDEC, Dirección Nacional de Estadísticas Económicas. Dirección de Estadísticas de Comercio y Servicios.

Gráfico 2. Ventas totales a precios corrientes por grupo de artículos, composición porcentual. Octubre de 2022

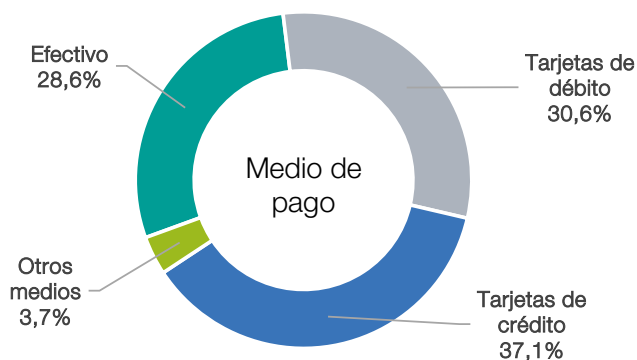


Fuente: INDEC, Dirección Nacional de Estadísticas Económicas. Dirección de Estadísticas de Comercio y Servicios.

Las ventas en los supermercados se pueden discriminar según el medio de pago con el que se realizan, los cuales comprenden efectivo, tarjeta de crédito, tarjeta de débito y otros medios de pago como vales, cuponerías, ticket canasta, *gift card*, entre otros.

En octubre de 2022, las ventas a precios corrientes realizadas en efectivo ascendieron a 75.990.077 miles de pesos, lo que representa el 28,6% de las ventas totales y muestra un aumento de 75,4% respecto a octubre de 2021. Por su parte, las efectuadas mediante tarjeta de débito sumaron 81.278.222 miles de pesos, que representa el 30,6% de las ventas totales y una variación positiva de 104,7% respecto al mismo mes del año anterior. Las ventas a precios corrientes abonadas con tarjeta de crédito sumaron un total de 98.498.899 miles de pesos, es decir, el 37,1% de las ventas totales y una variación porcentual respecto a octubre de 2021 de 96,4%. Por último, las realizadas mediante otros medios de pago ascendieron a 9.898.491 miles de pesos, lo que equivale al 3,7% del total, y muestran un aumento de 35,5% respecto al mismo mes del año anterior.

Gráfico 3. Ventas totales a precios corrientes por medio de pago, composición porcentual. Octubre de 2022



Fuente: INDEC, Dirección Nacional de Estadísticas Económicas. Dirección de Estadísticas de Comercio y Servicios.

Cuadro 4. Ventas totales a precios corrientes por medio de pago, en miles de pesos, variación y composición porcentual. Octubre de 2022

Medio de pago	Ventas totales a precios corrientes	Variación porcentual respecto al mismo mes del año anterior	Composición porcentual
	Miles de pesos	%	%
Total	265.665.689	89,1	100,0
Efectivo	75.990.077	75,4	28,6
Tarjetas de débito	81.278.222	104,7	30,6
Tarjetas de crédito	98.498.899	96,4	37,1
Otros medios	9.898.491	35,5	3,7

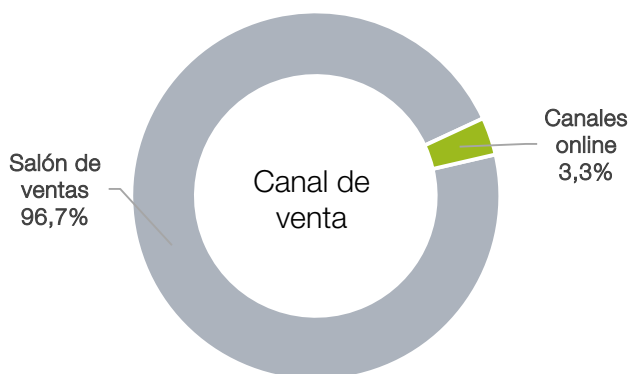
Nota: los totales por suma pueden no coincidir por redondeo en las cifras parciales.

Fuente: INDEC, Dirección Nacional de Estadísticas Económicas. Dirección de Estadísticas de Comercio y Servicios.

Las ventas de los supermercados que se efectúan en el salón de ventas son aquellas compras realizadas por parte de los consumidores en forma presencial en el salón comercial. Por otro lado, las compras que se realizan por canales *online* son aquellas ventas concretadas a través de internet y telefónicamente.

En octubre de 2022, las ventas a precios corrientes en el salón de ventas ascendieron a 256.895.658 miles de pesos, lo que representa el 96,7% de las ventas totales y muestra un aumento de 88,9% respecto a octubre de 2021. Por su parte, las ventas a precios corrientes por el canal *online* sumaron 8.770.030 miles de pesos, lo que representa el 3,3% de las ventas totales, con un incremento de 95,5% respecto al mismo mes del año anterior.

Gráfico 4. Ventas totales a precios corrientes por canal de venta, composición porcentual. Octubre de 2022



Fuente: INDEC, Dirección Nacional de Estadísticas Económicas. Dirección de Estadísticas de Comercio y Servicios.

Cuadro 5. Ventas totales a precios corrientes por canal de venta, en miles de pesos, variación y composición porcentual. Octubre de 2022

Canal de venta	Ventas totales a precios corrientes	Variación porcentual respecto al mismo mes del año anterior	Composición porcentual
		Miles de pesos	%
Total	265.665.689	89,1	100,0
Salón de ventas	256.895.658	88,9	96,7
Canales <i>online</i>	8.770.030	95,5	3,3

Nota: los totales por suma pueden no coincidir por redondeo en las cifras parciales.

Fuente: INDEC, Dirección Nacional de Estadísticas Económicas. Dirección de Estadísticas de Comercio y Servicios.

El panel que compone la Encuesta de supermercados, en el mes de referencia, asciende a 94 empresas con 2.994 bocas de expendio.

Las ventas a precios corrientes de octubre de 2022 totalizaron 265.665.689 miles de pesos. De ese total, 224.616.877 miles de pesos (84,5%) corresponden a los supermercados que tienen una suma total de la superficie del salón de ventas de todas sus bocas de expendio mayor a 100.000 m²; y 41.048.812 miles de pesos (15,5%) corresponde a los supermercados que tienen una suma total de la superficie del salón de ventas de todas sus bocas de expendio menor o igual a 100.000 m².

Las ventas totales en pesos a precios corrientes por metro cuadrado en octubre de 2022 en los supermercados con una superficie total mayor a 100.000 m² totalizaron 83.930 pesos y en aquellos con superficie menor o igual a 100.000 m², 65.683 pesos. La variación porcentual respecto al mismo mes del año anterior es 88,9% en el caso de los supermercados con una superficie total mayor a 100.000 m² y de 83,5% en lo que respecta a los supermercados con una superficie total menor o igual a 100.000 m².

Cuadro 6. Ventas totales a precios corrientes por metro cuadrado según superficie total del salón de ventas, en miles de pesos, variación y composición porcentual, metros cuadrados y pesos. Octubre de 2022

Superficie total del salón de ventas (¹)	Cantidad de empresas	Ventas totales a precios corrientes	Variación porcentual respecto al mismo mes del año anterior	Composición porcentual	Superficie del área de ventas	Ventas totales a precios corrientes por m²	Variación porcentual respecto al mismo mes del año anterior
		Miles de pesos	%		m²	Pesos	%
Total	94	265.665.689	89,1	100,0	3.301.187	80.476	88,1
Mayor a 100.000 m²	8	224.616.877	90,1	84,5	2.676.238	83.930	88,9
Menor o igual a 100.000 m²	86	41.048.812	84,0	15,5	624.949	65.683	83,5

(¹) Suma de la superficie total del salón de ventas de todas las bocas de expendio medida en metros cuadrados; excluye las playas de estacionamiento, depósitos, sanitarios, área de administración, área de juegos infantiles, cafeterías o similares.

Nota: los totales por suma pueden no coincidir por redondeo en las cifras parciales.

Fuente: INDEC, Dirección Nacional de Estadísticas Económicas. Dirección de Estadísticas de Comercio y Servicios.

Ventas totales a precios corrientes por jurisdicción

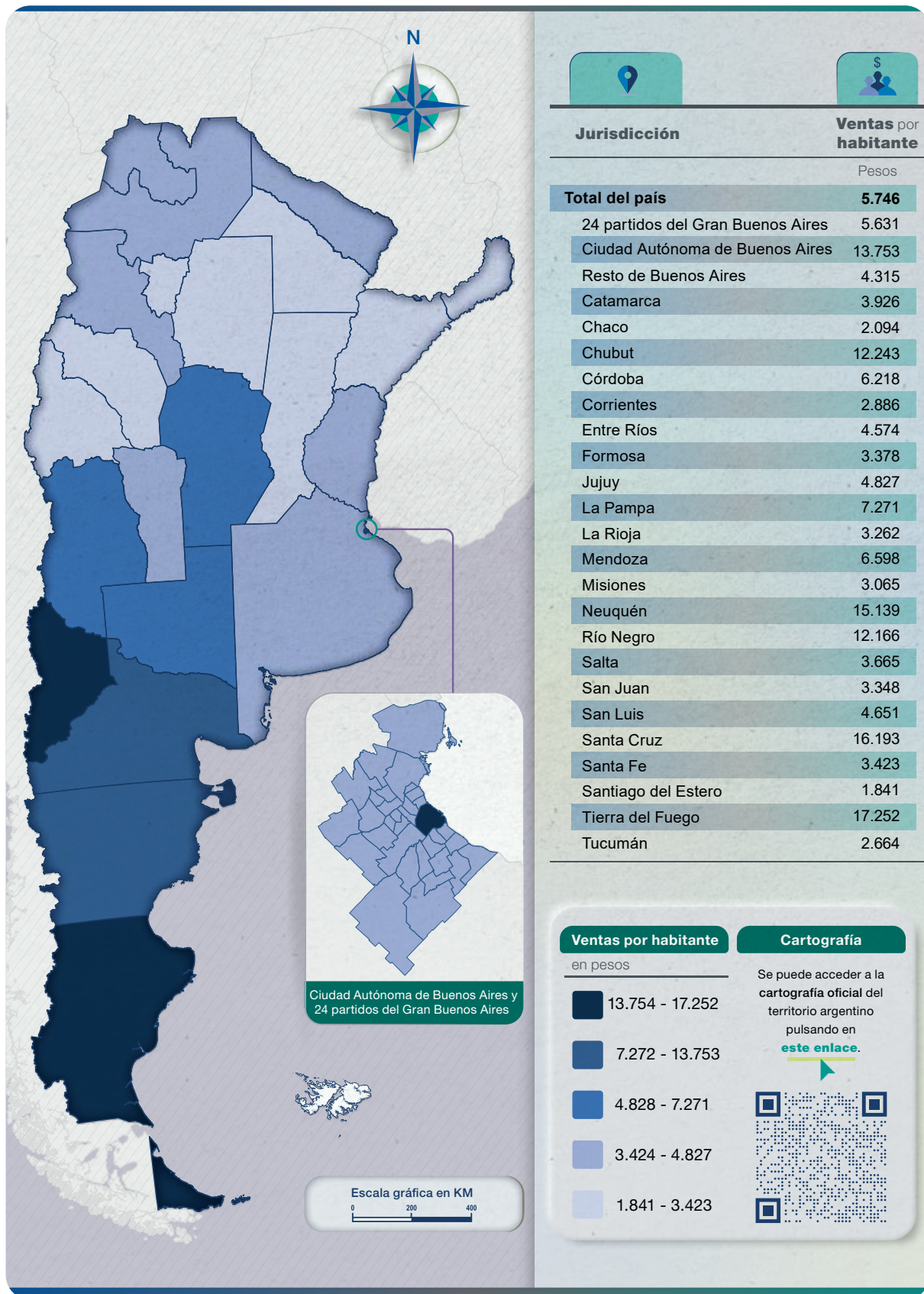
Las jurisdicciones donde se registraron las subas más importantes, en términos de variación porcentual, de las ventas a precios corrientes fueron: “Entre Ríos”, 100,4%; “24 partidos del Gran Buenos Aires”, 96,3%; “Tierra del Fuego”, 94,9%; “Ciudad Autónoma de Buenos Aires”, 92,7%; y “Santa Fe” con 92,6%.

Cuadro 7. Ventas totales a precios corrientes por jurisdicción, en miles de pesos, variación y composición porcentual. Octubre de 2022

Jurisdicción	Ventas totales a precios corrientes	Variación porcentual respecto al mismo mes del año anterior	Composición porcentual
	Miles de pesos	%	
Total	265.665.689	89,1	100,0
Ciudad Autónoma de Buenos Aires	42.380.651	92,7	16,0
24 partidos del Gran Buenos Aires	64.767.703	96,3	24,4
Resto de Buenos Aires	27.508.695	83,5	10,4
Catamarca	1.658.739	75,1	0,6
Chaco	2.570.555	83,6	1,0
Chubut	7.826.844	87,3	2,9
Córdoba	23.851.001	89,7	9,0
Corrientes	3.288.858	73,4	1,2
Entre Ríos	6.452.942	100,4	2,4
Formosa	2.076.400	73,6	0,8
Jujuy	3.800.917	73,1	1,4
La Pampa	2.649.146	85,5	1,0
La Rioja	1.316.819	70,9	0,5
Mendoza	13.395.324	85,7	5,0
Misiones	3.949.098	80,4	1,5
Neuquén	10.305.668	87,1	3,9
Río Negro	9.323.615	87,4	3,5
Salta	5.348.100	83,6	2,0
San Juan	2.670.484	77,0	1,0
San Luis	2.422.218	88,6	0,9
Santa Cruz	6.215.389	86,9	2,3
Santa Fe	12.290.121	92,6	4,6
Santiago del Estero	1.837.247	71,2	0,7
Tierra del Fuego	3.139.601	94,9	1,2
Tucumán	4.619.553	70,5	1,7

Nota: los totales por suma pueden no coincidir por redondeo en las cifras parciales.

Fuente: INDEC, Dirección Nacional de Estadísticas Económicas. Dirección de Estadísticas de Comercio y Servicios.



Fuente: INDEC, Dirección Nacional de Estadísticas Económicas. Dirección de Estadísticas de Comercio y Servicios.

Cuadro 8. Ventas totales a precios corrientes por boca de expendio y cantidad de operaciones, según jurisdicción, en miles de pesos, unidades, metro cuadrado y pesos. Octubre de 2022

Jurisdicción	Ventas totales	Cantidad de bocas	Ventas por boca	Superficie del área de ventas	Ventas por m ²	Cantidad de operaciones	Ventas por operación
	Miles de pesos	Unidades	Miles de pesos	m ²	Pesos	Unidades	Pesos
Total	265.665.689	2.994	88.733	3.301.187	80.476	72.681.831	3.655
Ciudad Autónoma de Buenos Aires	42.380.651	918	46.166	480.147	88.266	18.818.428	2.252
24 partidos del Gran Buenos Aires	64.767.703	545	118.840	740.702	87.441	14.904.685	4.345
Resto de Buenos Aires	27.508.695	323	85.166	375.383	73.282	6.356.480	4.328
Catamarca	1.658.739	11	150.794	15.373	107.900	352.943	4.700
Chaco	2.570.555	28	91.806	36.194	71.022	647.796	3.968
Chubut	7.826.844	55	142.306	78.857	99.254	1.791.727	4.368
Córdoba	23.851.001	241	98.967	362.165	65.857	6.011.372	3.968
Corrientes	3.288.858	55	59.797	57.598	57.100	1.366.968	2.406
Entre Ríos	6.452.942	103	62.650	90.149	71.581	1.944.997	3.318
Formosa	2.076.400	18	115.356	32.804	63.297	511.183	4.062
Jujuy	3.800.917	38	100.024	54.576	69.645	920.494	4.129
La Pampa	2.649.146	26	101.890	25.811	102.636	538.307	4.921
La Rioja	1.316.819	16	82.301	16.733	78.696	345.636	3.810
Mendoza	13.395.324	153	87.551	248.987	53.799	3.282.451	4.081
Misiones	3.949.098	15	263.273	34.052	115.971	1.674.564	2.358
Neuquén	10.305.668	67	153.816	95.926	107.433	2.020.593	5.100
Río Negro	9.323.615	81	115.106	87.981	105.973	2.385.960	3.908
Salta	5.348.100	50	106.962	66.097	80.912	1.371.705	3.899
San Juan	2.670.484	24	111.270	47.376	56.368	728.806	3.664
San Luis	2.422.218	16	151.389	32.168	75.299	514.517	4.708
Santa Cruz	6.215.389	35	177.583	48.112	129.186	1.237.546	5.022
Santa Fe	12.290.121	103	119.322	158.438	77.570	2.802.082	4.386
Santiago del Estero	1.837.247	22	83.511	27.067	67.878	462.512	3.972
Tierra del Fuego	3.139.601	17	184.682	22.249	141.112	636.672	4.931
Tucumán	4.619.553	34	135.869	66.241	69.739	1.053.407	4.385

Nota: los totales por suma pueden no coincidir por redondeo en las cifras parciales.

Fuente: INDEC, Dirección Nacional de Estadísticas Económicas. Dirección de Estadísticas de Comercio y Servicios.

Personal ocupado asalariado, salarios brutos y contribuciones patronales

El personal ocupado total, en octubre de 2022, alcanzó los 92.415 asalariados, de los cuales 10.769 poseen cargos jerárquicos, que representa el 11,7% del total de ocupados. El 88,3% restante se compone de cajeros, administrativos y repositores, que suman un total de 81.646 ocupados.

El costo laboral del mes alcanzó los 20.353.907 miles de pesos, lo que representa una variación respecto a octubre de 2021 de 77,7%. Los sueldos y salarios brutos, en octubre de 2022, ascendieron a 16.212.693 miles de pesos, lo que muestra una variación respecto al mismo mes del año anterior de 79,9%. Las contribuciones patronales fueron de 4.141.214 miles de pesos y su variación respecto a octubre de 2021 fue de 69,6%.

Los salarios brutos promedio en octubre de 2022 fueron: 343.091 pesos para “Gerentes, supervisores y otro personal jerárquico” y 153.320 pesos para “Cajeros, administrativos, repositores y otros”. En el caso de los asalariados de mayor jerarquía que componen este panel, hubo una variación porcentual de 87,1% en octubre de 2022 respecto al mismo mes del año anterior. Asimismo, los “Cajeros, administrativos, repositores y otros” alcanzaron una variación porcentual respecto de octubre de 2021 de 77,6%.

Cuadro 9. Personal ocupado, costo laboral y sueldos y salarios promedio, en miles de pesos, pesos y variación porcentual. Octubre de 2022

Personal ocupado, costo laboral y sueldos y salarios promedio	Unidad de medida	Total	Variación porcentual	
			respecto al mismo mes del año anterior	respecto al mes anterior
			%	
Personal ocupado		92.415	0,1	0,4
Gerentes, supervisores y otro personal jerárquico		10.769	0,1	-0,2
Cajeros, administrativos, repositores y otros		81.646	0,1	0,5
Costo laboral	Miles de pesos	20.353.907	77,7	2,7
Sueldos y salarios brutos (1)	Miles de pesos	16.212.693	79,9	2,5
Contribuciones patronales	Miles de pesos	4.141.214	69,6	3,7
Gerentes, supervisores y otro personal jerárquico	Miles de pesos	4.635.808	86,2	5,0
Sueldos y salarios brutos	Miles de pesos	3.694.752	87,3	5,0
Contribuciones patronales	Miles de pesos	941.056	81,9	5,2
Cajeros, administrativos, repositores y otros	Miles de pesos	15.718.099	75,4	2,1
Sueldos y salarios brutos	Miles de pesos	12.517.941	77,8	1,8
Contribuciones patronales	Miles de pesos	3.200.158	66,4	3,3
Sueldos y salarios promedio (2)	Pesos	175.434	79,7	2,0
Gerentes, supervisores y otro personal jerárquico	Pesos	343.091	87,1	5,2
Cajeros, administrativos, repositores y otros	Pesos	153.320	77,6	1,2

(1) El concepto “Sueldos y salarios brutos” incluye el salario básico, salario anual complementario (aguinaldo), comisiones, premios, bonificaciones, horas extras, vacaciones, enfermedad y toda retribución tanto remunerativa como no remunerativa.

(2) Sueldos y salarios brutos dividido la cantidad de personal ocupado.

Fuente: INDEC, Dirección Nacional de Estadísticas Económicas. Dirección de Estadísticas de Comercio y Servicios.

Enlace a más detalles

Pueden consultarse las series de la Encuesta de supermercados, desde enero de 2017 hasta el período de referencia del presente informe, en los cuadros que se encuentran en formato digital, disponibles en:

https://www.indec.gob.ar/ftp/cuadros/economia/serie_supermercados.xlsx

Índice de cuadros web

Cuadro 1. Índice de ventas totales a precios constantes. Serie original, desestacionalizada y tendencia-ciclo, base año 2017=100, en números índice y variación porcentual

Cuadro 2. Índice de ventas totales a precios corrientes, constantes e índice de precios implícitos, base año 2017=100, en números índice y variación porcentual.

Cuadro 3. Ventas totales a precios corrientes y a precios constantes, en millones de pesos y variación porcentual

Cuadro 4. Ventas totales a precios corrientes por canal de venta y medio de pago, en miles de pesos

Cuadro 5. Ventas totales a precios corrientes por grupo de artículos según jurisdicción, en miles de pesos

Cuadro 6. Ventas totales a precios corrientes por boca de expendio y por operación según jurisdicción, en miles de pesos, unidades, metro cuadrado y pesos

Aspectos metodológicos

Características generales

La Encuesta de supermercados tiene como principal objetivo medir la evolución mensual de las ventas a los consumidores finales y proveer información estadística continua para el análisis de coyuntura.

Su forma de colecta es mensual en formato digital. Las ventas facturadas que se relevan corresponden a las ventas realizadas durante el mes calendario de referencia, y están valuadas al precio de venta en el establecimiento vendedor, neto de bonificaciones o descuentos realizados en el local; se incluye el valor del impuesto al valor agregado (IVA), no así los cargos o intereses por financiación.

Los deflatores que se utilizan en el cálculo de las ventas totales a precios constantes son elaborados a partir de distintas desagregaciones del Índice de precios del consumidor (IPC nacional). Su descripción, según la Clasificación del Consumo Individual por Finalidad 1999 (COICOP, por sus siglas en inglés), y adaptada en la COICOP Argentina (2019), es:

Grupo de artículos	Código COICOP	Descripción
Bebidas	Grupos 01.2; 02.1	Bebidas no alcohólicas; Bebidas alcohólicas
Almacén	Clases 01.1.1; 01.1.5; 01.1.8; 01.1.9	Pan y cereales; Aceites, grasas y manteca; Azúcar, dulces, chocolate, golosinas, etc.; Otros alimentos
Panadería	Clase 01.1.1	Pan y cereales
Lácteos	Clase 01.1.4	Leche, productos lácteos, huevos y alimentos vegetales
Carnes	Clase 01.1.2	Carnes y derivados
Verdulería y frutería	Clases 01.1.6; 01.1.7	Frutas; Verduras, tubérculos y legumbres
Alimentos preparados y rotisería	Grupo 11.1	Restaurantes y comidas fuera del hogar
Artículos de limpieza y perfumería	Clase 05.6.1	Bienes para el hogar no durables
Indumentaria, calzado y textiles para el hogar	División 03; Clase 05.2.1	Prendas de vestir y calzado; Artículos textiles para el hogar
Electrónicos y artículos para el hogar	Grupos 05.3; 09.1	Artefactos para el hogar; Equipos audiovisuales, fotográficos y de procesamiento de la información
Otros	Bienes	Bienes

Ajuste estacional

Las series temporales pueden descomponerse básicamente en 3 componentes: la tendencia-ciclo (T-C), la irregularidad (I) y la estacionalidad (S). La componente estacional (S) tiene un comportamiento cuasi estable para cada mes o cada trimestre del año.

Los métodos de ajuste estacional identifican y eliminan los factores relacionados con la composición del calendario que son sistemáticos a lo largo de la historia de las series; es decir, los patrones típicos predecibles de cada mes o trimestre. Estos pueden deberse, por ejemplo, a factores climáticos, a los feriados móviles como la Pascua, y a la composición de los días de la semana para cada mes.

Entonces, las series desestacionalizadas solo conservan las otras dos componentes: la tendencia-ciclo (T-C) y la irregular (I). La componente irregular contiene los efectos de eventos imprevisibles y no sistemáticos, tales como los producidos por una inundación, una parada técnica imprevista, una huelga, etc. Siempre está presente en las series desestacionalizadas e introduce una variabilidad que podría oscurecer la interpretación del fenómeno subyacente en el corto plazo. Es por eso que, en todas sus publicaciones, el INDEC presenta las series desestacionalizadas en conjunto con las estimaciones de la tendencia-ciclo, lo cual permite interpretar de forma integral el comportamiento de las series y detectar rápidamente los puntos de giro cíclicos que indican el inicio de períodos de expansión o contracción. Por este motivo, en períodos de mucha inestabilidad, como el que se registró debido a la pandemia de coronavirus, resulta conveniente analizar la evolución de la tendencia-ciclo en conjunto con la serie desestacionalizada para tener un mejor diagnóstico del corto plazo.

Para los modelos de desestacionalización utilizados se supone que la forma en que se relacionan las componentes inobservables (esencialmente, la tendencia-ciclo, la estacional y la irregular) se puede modelar en forma aditiva, multiplicativa o, a lo sumo, mixta.

Por otra parte, cuando se ajustan estacionalmente series que resultan del agregado de otras, como es el caso de la serie de la Encuesta de supermercados, hay dos formas posibles de realizar el ajuste: método directo o método indirecto. El método directo consiste en ajustar estacionalmente la serie de datos agregados. En cambio, el método indirecto primero ajusta cada serie en forma independiente y luego calcula la serie agregada como un promedio ponderado de las series ajustadas. En este caso, se utilizará el método de descomposición directo para el ajuste estacional.

Las componentes del modelo utilizado y la serie desestacionalizada se estiman con el módulo X11 del programa X-13ARIMA-SEATS, que estima la estacionalidad por medio de promedios móviles aplicados en forma iterativa. En particular, la estimación de la tendencia-ciclo se realiza por el método H13 modificado², que consiste en un posprocesamiento de la serie desestacionalizada.

Las opciones para este posprocesamiento son:

1. Extensión con un año de pronósticos de la serie desestacionalizada corregida por valores extremos utilizando el modelo $(0\ 1\ 1)\ (0\ 0\ 1)12$.
2. Corrección más estricta de valores extremos.
3. Estimación de la tendencia utilizando el filtro Henderson de 13 términos.

Por las características propias del método X-11, los factores estimados sufren modificaciones cada vez que se incorpora un nuevo dato a la serie original, y esto puede producir revisiones de los valores ya publicados. Normalmente, para el ajuste estacional, se aplica el método semiconcurrente, es decir, las opciones se revisan una vez al año y se fijan por un año calendario hasta la siguiente revisión.

² Dagum, E. B. (1996). A new method to reduce unwanted ripples and revisions in trend-cycle estimates from X-11-ARIMA. *Survey Methodology*, 22, pp. 77-83.

Por otra parte, la serie desestacionalizada se obtiene dividiendo la serie original por los factores estacionales que difieren mes a mes y año a año; y, opcionalmente, por factores combinados de Pascua y variación por días laborales (efecto calendario) que también cambian mes a mes y año a año. Por esta razón, debido a las no linealidades involucradas, no es recomendable forzar que los totales de la serie desestacionalizada sumen igual que la serie original, ya que podría afectar la calidad del ajuste estacional, especialmente cuando el patrón estacional no es estable (X-13ARIMA-SEATS *Reference Manual*, versión 1.1, pág. 102).

Las principales características del ajuste estacional del nivel general del índice de supermercados con los datos a octubre de 2022 son:

Opciones utilizadas	Supermercados
Transformación	log
Modo de descomposición	multiplicativo
Modelo ARIMA	(0 1 2)(1 1 0)
¿Ajusta Pascua?	No
¿Ajusta año bisiesto?	No
¿Ajusta por variación de días de actividad?	Sí
¿Ajusta <i>outliers</i> ?	Sí
Filtro estacional	3 x 5

La metodología completa y la actualización metodológica de la Encuesta de supermercados se encuentran disponibles en:

https://www.indec.gob.ar/ftp/cuadros/economia/metodologia30_supermercados_mayoristas.pdf

https://www.indec.gob.ar/ftp/cuadros/economia/actualizacion_metodologica_supermercados_mayoristas.pdf