



Encuesta de Supermercados

SÍNTESIS DE LOS RESULTADOS

• Octubre de 2002: Resultados anticipados

El anticipo de resultados del mes de octubre de 2002 indica que en ese mes las ventas desestacionalizadas a precios constantes se redujeron 2,0% con respecto de setiembre de 2002. Además, la tendencia ciclo disminuyó 1,1% con relación al mes anterior. Por otro lado, la evolución interanual de las ventas desestacionalizadas a precios constantes de octubre de 2002 con relación a igual mes del año anterior registró una variación negativa de 31,6%.

Las ventas a precios corrientes alcanzaron a \$1.310,0 millones. Esto significa una suba de 3,7% con respecto a setiembre de 2002 y un aumento de 23,5% con relación a igual mes del año anterior (ver pág. 3).

Con esta estimación para el mes de octubre de 2002, las ventas a precios corrientes de los primeros diez meses de 2002 aumentaron 8,3% con respecto a las ventas corrientes de los primeros diez meses de 2001 (ver pág. 3).

• Setiembre de 2002: Datos completos

En el mes de setiembre de 2002 las ventas desestacionalizadas a precios constantes se redujeron 1,1% con respecto de agosto de 2002. Además, la tendencia ciclo disminuyó 2,1% con relación al mes anterior. Por otro lado, la variación interanual de las ventas desestacionalizadas a precios constantes de setiembre de 2002 con relación a igual mes del año anterior registró una variación negativa de 31,3%.

Las ventas a precios corrientes en el mes de setiembre de 2002 de las 74 cadenas relevadas alcanzaron a \$1.262,7 millones, lo que representa una baja de 5,2% con relación al mes de agosto de 2002.

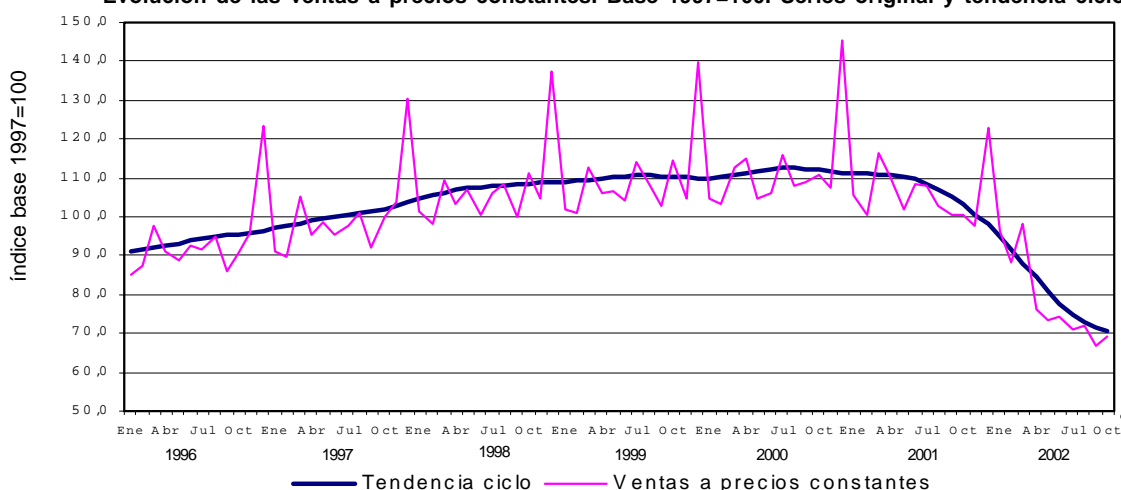
Por otra parte, las ventas a precios corrientes de setiembre de 2002 aumentaron 18,4% con respecto a setiembre de 2001.

De esta manera, las ventas a precios corrientes de los primeros nueve meses de 2002 se acrecentaron 6,8% con respecto a los primeros nueve meses del año 2001. (ver pág.11)

Ventas a precios promedio de 1997 Series desestacionalizada y tendencia ciclo Variaciones porcentuales

Período	Variación porcentual		
	respecto al período anterior		respecto a igual período del año anterior
	Desestacionalizada	Tendencia Ciclo	Desestacionalizada
2000 Ene	-3,2	0,1	3,5
Feb	2,2	0,2	0,4
Mar	1,0	0,5	1,7
Abr	1,8	0,5	3,1
May	0,4	0,5	3,9
Jun	-0,1	0,4	2,6
Jul	1,1	0,2	2,3
Ago	-1,0	0,0	1,4
Set	0,4	-0,2	1,7
Oct	-1,1	-0,3	0,7
Nov	-0,3	-0,4	2,7
Dic	-1,7	-0,3	-0,5
2001 Ene	1,5	-0,2	4,3
Feb	-2,5	-0,1	-0,5
Mar	1,0	-0,1	-0,5
Abr	0,9	-0,2	-1,4
May	-1,0	-0,4	-2,8
Jun	0,5	-0,6	-2,2
Jul	-1,1	-1,0	-4,3
Ago	-2,7	-1,4	-5,9
Set	-3,2	-1,7	-9,3
Oct	-1,6	-2,0	-9,8
Nov	-1,4	-2,3	-10,8
Dic	-7,2	-2,7	-15,8
2002 Ene	8,4	-3,1	-10,0
Feb	-5,6	-3,6	-12,8
Mar	-7,6	-3,9	-20,3
Abr	-9,1	-4,1	-28,2
May	-1,1	-4,3	-28,3
Jun	-4,2	-4,0	-31,6
Jul	-4,4	-3,5	-33,9
Ago	-1,0	-2,8	-32,8
Set	-1,1	-2,1	-31,3
Oct*	-2,0	-1,1	-31,6

Evolución de las ventas a precios constantes. Base 1997=100. Series original y tendencia ciclo



CONTENIDO

Página

ENCUESTA DE SUPERMERCADOS

SÍNTESIS DE RESULTADOS	1
ANTICIPO DE LOS RESULTADOS - OCTUBRE DE 2002	3
ANÁLISIS DE LOS RESULTADOS DE SETIEMBRE DE 2002	4
SÍNTESIS METODOLOGICA	24

CUADROS Y GRÁFICOS DE LA EVOLUCIÓN MENSUAL DEL SECTOR

Cuadro 1. Ventas a precios corrientes, ventas por m ² a precios corrientes y a precios constantes. Evolución mensual según tipo de cadena	9
Cuadro 2. Ventas a precios corrientes y ventas por m ² a precios corrientes. Variaciones respecto a períodos anteriores, según tipo de cadena	11
Cuadro 3. Ventas a precios corrientes por jurisdicción, según grupos de artículos. Setiembre de 2002	11
Cuadro 4. Ventas a precios corrientes por grupos de artículos, según jurisdicción	13
Cuadro 5. Ventas, ventas por boca, ventas por m ² y ventas por operación a precios corrientes, según jurisdicción	16
Cuadro 6. Personal ocupado asalariado, por categoría	18
Cuadro 7. Sueldos y salarios brutos y contribuciones patronales, por categoría	18
Cuadro 8. Sueldos y salarios brutos promedio, por categoría	18
Cuadro 9. Cantidad de cadenas relevadas, por tipo de cadena	19
Cuadro 10. Evolución de los índices de ventas a precios constantes sin desestacionalizar. Índice base 1997=100.	20
Cuadro 11. Variación interanual de los índices de ventas a precios constantes sin desestacionalizar. Índice base 1997=1000	20
Cuadro 12. Evolución de los índices de precios implícitos de la Encuesta de Supermercados. Índice base 1997=100	21
Cuadro 13. Variación interanual de los índices de precios implícitos de la Encuesta de Supermercados. Índice base 1997=1000	21
Cuadro 14. Ventas de supermercados. Series a precios corrientes, a precios constantes, desestacionalizada a precios constantes, tendencia y sus variaciones. Índice base 1997=100.	22
Gráfico 1. Ventas por m ² a precios constantes según tipo de cadena	10
Gráfico 2. Composición porcentual de las ventas a precios corrientes, por grupos de artículos. Setiembre de 2002	16
Gráfico 3. Evolución mensual del personal ocupado	18
Gráfico 4. Precios y cantidades, variación porcentual respecto a igual período del año anterior	20

Este relevamiento, de periodicidad mensual, es representativo de la actividad de una nómina de empresas de supermercados que cuentan por lo menos con alguna boca de expendio cuya superficie de ventas supere los 300 m².

En esta Información de Prensa se difunden los datos completos del mes de Setiembre de 2002 correspondientes a la actividad de 74 cadenas. Además, a partir de un relevamiento complementario que se realiza a las 29 principales cadenas, que representan aproximadamente 97% del total de las ventas, se brindan resultados anticipados del mes de Octubre de 2002.

Los datos que aquí se presentan tienen carácter de provisionarios, dado que la información se recopila y actualiza permanentemente, pudiendo ser modificados de acuerdo con nueva información suministrada por las empresas.

Signos convencionales

- * Dato provisorio
- Dato igual a cero
- Dato ínfimo, menos de la mitad del último dígito mostrado
- . Dato no registrado
- ... Dato no disponible a la fecha de presentación de los resultados
- /// Dato que no corresponde presentar debido a la naturaleza de las cosas o del cálculo
- s Dato confidencial por aplicación de las reglas del secreto estadístico
- e Dato estimado por extrapolación, proyección o imputación

Los 24 partidos de la provincia de Buenos Aires comprenden: Almirante Brown, Avellaneda, Berazategui, Esteban Echeverría, Ezeiza, Florencio Varela, General San Martín, Hurlingham, Ituzaingó, José C. Paz, La Matanza, Lanús, Lomas de Zamora, Malvinas Argentinas, Merlo, Moreno, Morón, Quilmes, San Fernando, San Isidro, San Miguel, Tigre, Tres de Febrero y Vicente López.

ANTICIPO DE LOS RESULTADOS - Octubre de 2002

La estimación realizada a partir de la expansión de los resultados observados en las 29 cadenas relevadas que cubren aproximadamente el 97% de las ventas, indica que en el mes de octubre de 2002 las ventas a precios corrientes de todas las cadenas comprendidas en la encuesta alcanzaron a \$ 1.310,0 millones.

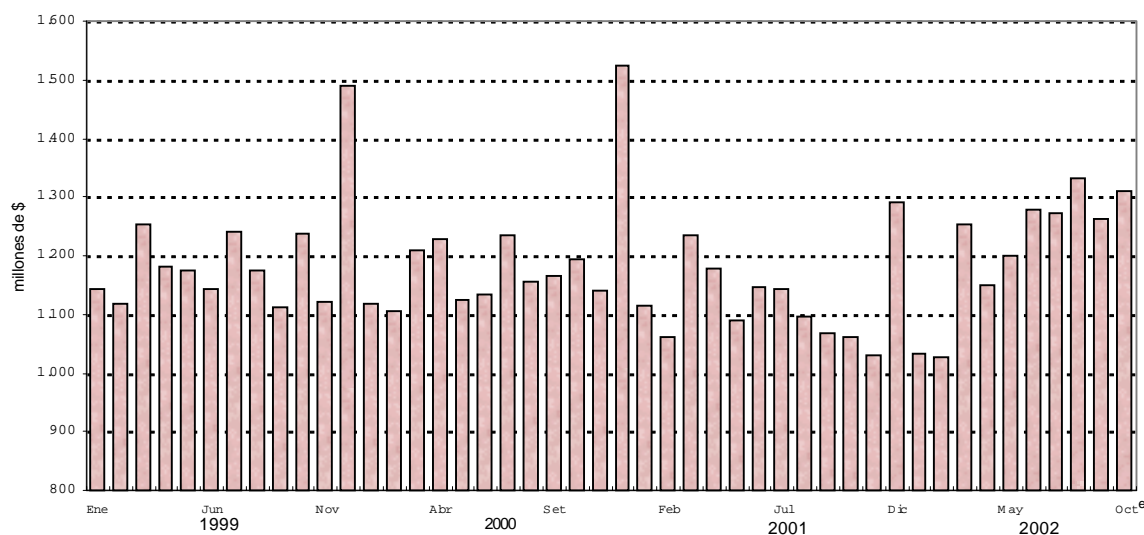
Las ventas a precios corrientes registran un aumento de 23,5% con respecto a igual mes del año anterior, y una suba de 3,7% con relación a setiembre de 2002.

Por otra parte, las ventas a precios corrientes de los primeros diez meses de 2002 aumentaron 8,3% con respecto a las ventas totales de los primeros diez meses de 2001.

Evolución de las ventas a precios corrientes

Período	Ventas en millones de \$	Variación porcentual			
		respecto al período anterior	respecto a igual período del año anterior	del acumulado desde enero hasta cada mes del año respecto a igual período del año anterior	
1996	12.609,6	///	///	///	
1997	13.377,4	6,1	///	///	
1998	14.592,1	9,1	///	///	
1999	14.389,9	-1,4	///	///	
2000	14.339,5	-0,4	///	///	
2001	13.508,1	-5,8	///	///	
2000	Ene	1.118,7	-25,1	-2,0	-2,0
	Feb	1.105,6	-1,2	-1,1	-1,6
	Mar	1.210,1	9,5	-3,4	-2,2
	Abr	1.229,5	1,6	4,2	-0,6
	May	1.124,8	-8,5	-4,3	-1,3
	Jun	1.135,4	0,9	-0,7	-1,2
	Jul	1.235,8	8,8	-0,5	-1,1
	Ago	1.157,3	-6,4	-1,4	-1,2
	Set	1.164,1	0,6	4,6	-0,6
	Oct	1.192,9	2,5	-3,6	-0,9
	Nov	1.141,6	-4,3	1,8	-0,6
	Dic	1.523,8	33,5	2,2	-0,4
2001	Ene	1.114,8	-26,8	-0,3	-0,3
	Feb	1.060,2	-4,9	-4,1	-2,2
	Mar	1.233,5	16,3	1,9	-0,8
	Abr	1.178,3	-4,5	-4,2	-1,7
	May	1.089,4	-7,5	-3,2	-1,9
	Jun	1.145,2	5,1	0,9	-1,5
	Jul	1.144,4	-0,1	-7,4	-2,4
	Ago	1.094,6	-4,4	-5,4	-2,8
	Set	1.066,2	-2,6	-8,4	-3,4
	Oct	1.060,9	-0,5	-11,1	-4,2
	Nov	1.028,6	-3,1	-9,9	-4,7
	Dic	1.292,0	25,6	-15,2	-5,8
2002	Ene	1.034,5	-19,9	-7,2	-7,2
	Feb	1.026,4	-0,8	-3,2	-5,2
	Mar	1.253,5	22,1	1,6	-2,8
	Abr	1.149,0	-8,3	-2,5	-2,7
	May	1.200,1	4,5	10,2	-0,2
	Jun	1.279,2	6,6	11,7	1,8
	Jul	1.273,9	-0,4	11,3	3,1
	Ago	1.331,6	4,5	21,7	5,4
	Set	1.262,7	-5,2	18,4	6,8
	Oct*	1.310,0	3,7	23,5	8,3

Evolución mensual de las ventas a precios corrientes



ANALISIS DE LOS RESULTADOS DE SETIEMBRE DE 2002

Las ventas a precios corrientes del mes de setiembre de 2002 totalizaron \$1.262,7 millones. De ese total corresponden \$1.048,8 millones (lo que representa 83,1%) a las cadenas grandes y \$213,9 millones (es decir 16,9%) a las medianas¹.

Con relación a setiembre de 2001, las ventas a precios corrientes aumentaron 18,4%. En el caso de las cadenas grandes, se observó una suba de 15,3%, en tanto que en las cadenas medianas se verificó un aumento de 36,4%.

Las ventas a precios corrientes por metro cuadrado son mayores

en las cadenas grandes en relación con las medianas (\$651 y \$556 respectivamente).

El valor promedio de cada venta para el conjunto de cadenas es de \$21,8. Del análisis de su desagregación por jurisdicción, del monto de ventas por m² y del número de operaciones por m² se derivan importantes diferencias que reflejan la existencia de diversas modalidades de compra por parte de la población y las distintas características de las bocas de expendio en lo referido a tamaño, ubicación y oferta de productos.

Ventosa precios corrientes por operación , ventas a precios corrientes por m² y número de operaciones por m², por jurisdicción. Setiembre de 2002

Jurisdicción	Ventas por operación en \$	Ventas por m ² en \$	Número de operaciones por m ²
Total del País	21,8	632	29,0
Ciudad de Buenos Aires	24,1	861	35,7
24 partidos de la provincia de Buenos Aires	29,8	620	20,8
Resto de Buenos Aires	17,4	434	24,9
Córdoba	19,6	633	32,2
Chubut	19,1	905	47,5
Entre Ríos	18,1	424	23,4
Mendoza	15,0	756	50,3
Neuquén	22,0	493	22,4
Santa Fe	19,3	491	25,5
Tucumán	20,6	846	41,0
Otras provincias del Norte ¹	16,6	507	30,5
Otras provincias del Centro y del Oeste ²	17,9	675	37,8
Otras provincias del Sur ³	18,6	875	47,0

¹ Comprende las provincias de Corrientes, Chaco, Formosa, Jujuy, Misiones, Salta y Santiago del Estero

² Comprende las provincias de Catamarca, La Rioja, San Juan y San Luis.

³ Comprende las provincias de La Pampa, Río Negro, Santa Cruz y Tierra del Fuego.

En el siguiente cuadro se puede observar la evolución mensual de las ventas a precios corrientes desagregadas por grupos de artículos, tomando como base = 100 el año 1997.

Evolución mensual de las ventas a precios corrientes por grupos de artículos. Base 1997 = 100

Período	Total	Alimentos y bebidas	Artículos de limpieza y perfumería	Indumentaria, calzado y textiles para el hogar	Electrónicos y artículos para el hogar	Otros
1997	100,0	100,0	100,0	100,0	100,0	100,0
1998	109,1	107,7	107,8	108,4	117,4	116,5
1999	107,6	106,2	106,8	103,4	110,1	117,9
2000	107,2	109,8	105,1	92,7	86,7	107,6
2001	101,0	103,1	99,0	83,1	78,7	106,5
2001 Ene	100,0	99,2	103,6	86,2	97,2	105,8
Feb	95,1	96,0	97,9	77,7	72,4	101,5
Mar	110,6	110,9	111,9	102,1	81,5	123,6
Abr	105,7	109,4	102,6	91,9	80,7	102,1
May	97,7	101,4	93,6	89,7	71,1	94,8
Jun	102,7	106,1	96,7	95,7	78,5	103,0
Jul	102,7	105,3	96,3	94,2	83,8	106,5
Ago	98,2	101,4	93,6	69,5	65,6	108,6
Set	95,6	99,0	95,5	61,5	73,5	95,9
Oct	95,2	97,0	94,4	70,7	86,4	96,8
Nov	92,3	93,4	94,5	65,4	68,2	101,9
Dic	115,9	117,8	107,5	92,7	86,3	137,1
2002 Ene	92,8	92,2	98,7	58,5	97,2	97,5
Feb	92,1	93,5	98,5	61,9	71,4	93,4
Mar	112,4	114,3	120,3	74,0	90,5	112,6
Abr	103,1	107,5	109,7	59,8	67,2	96,5
May	107,7	112,6	113,4	61,7	80,8	95,4
Jun	114,8	120,3	116,9	74,7	85,6	102,8
Jul	114,3	121,1	115,2	67,0	71,5	104,8
Ago	119,5	127,3	117,7	60,0	61,2	118,0
Set	113,3	122,0	113,1	75,0	47,9	100,0

¹ Se consideran cadenas grandes aquellas que facturan habitualmente más de \$20 millones por mes. Las cadenas medianas son las que facturan hasta dicho valor.

Si se comparan las ventas a precios corrientes de setiembre de 2002 con relación a setiembre de 2001 se observa una disminución en la venta de Electrónicos y artículos para el hogar (34,8%). Asimismo, se observan aumentos en las ventas de Alimentos y bebidas (23,2%); Artículos de limpieza y perfumería (18,4%); Indumentaria, calzado y textiles para el hogar (21,9%) y Otros (4,3%).

Por otra parte, en lo que respecta a la dispersión de los datos, se observa que las series más estables son Artículos de limpieza y perfumería y Alimentos y bebidas. Como contrapartida las otras series presentan niveles de dispersión mayores, con picos importantes en diciembre de cada año.

El personal ocupado en el mes de setiembre de 2002 alcanzó a 91.783 personas. Si se compara con el personal ocupado en agosto de 2002 se verifica una reducción de 1.041 personas, equivalente a 1,1%. Con respecto a setiembre de 2001, el personal ocupado disminuyó 4.716 personas, equivalente a 4,9%.

El salario bruto promedio en el mes de setiembre de 2002 fue de \$1.713 para los gerentes, supervisores y otro personal

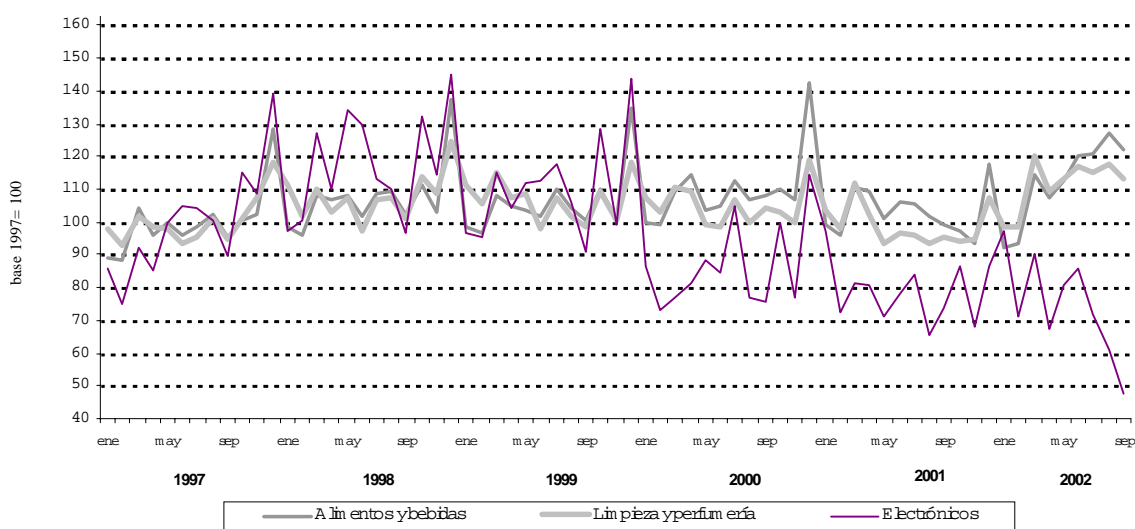
jerárquico y de \$642 para los cajeros, administrativos, reposidores y otros.

En el mes setiembre de 2002 se relevaron 74 empresas (cadenas de supermercados). De acuerdo con el monto de ventas se pueden distinguir 11 cadenas grandes (son aquellas que facturan más de \$20 millones por mes) y 63 cadenas medianas (son aquellas que facturan hasta \$20 millones por mes).

Al conjunto de empresas les corresponden 1.299 bocas de expendio en todo el país, cubriendo un total de 1.977.373m². Si se compara con setiembre de 2001 se observa una reducción de 42 bocas y una baja de 12.963 m² de la superficie de los salones de ventas.

Con la finalidad de determinar el nivel de cobertura en cada provincia de este relevamiento, se ha calculado para el mes de agosto de 2001, en base a la información de publicaciones especializadas, la representatividad de las empresas que conforman esta encuesta en términos de superficie de los salones de ventas de las empresas informantes sobre el total de la superficie existente en cada jurisdicción.

Evolución mensual de las ventas a precios corrientes por grupos de artículos



Nivel de cobertura del relevamiento en términos de superficie de los salones de ventas Agosto de 2001

Jurisdicción	Nivel de cobertura
	%
Total del País	76,2
Ciudad de Buenos Aires	98,0
24 partidos de la provincia de Buenos Aires	90,8
Resto de Buenos Aires	66,1
Córdoba	59,0
Chubut	85,3
Entre Ríos	51,7
Mendoza	92,8
Neuquén	76,0
Santa Fe	56,5
Tucumán	89,3
Otras provincias del Norte	63,9
Otras provincias del Centro y del Oeste	79,2
Otras provincias del Sur	58,1

**CUADROS Y GRÁFICOS DE LA
EVOLUCIÓN MENSUAL DEL SECTOR**

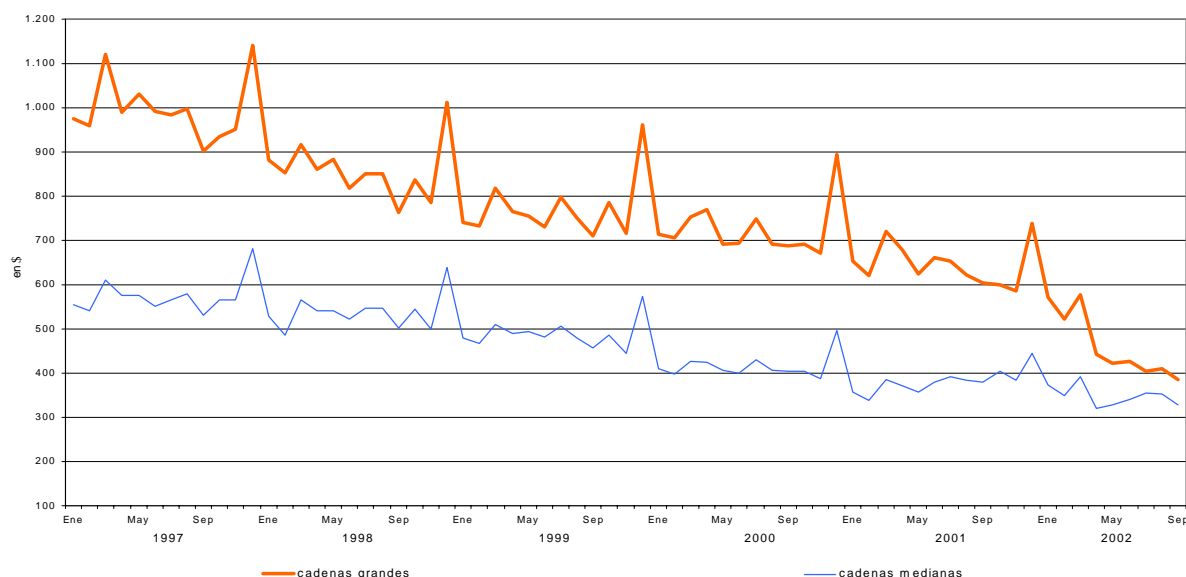
Cuadro 1. Ventas a precios corrientes y ventas por m² a precios corrientes y a precios constantes.
Evolución mensual según tipo de cadena

Período	Ventas a precios corrientes		Ventas por m ²			
	Monto en miles de pesos	Índice base 1997 = 100	a precios corrientes		a precios constantes	
			Monto en pesos	Índice base 1997 = 100	Monto en pesos	Índice base 1997 = 100
Todas las cadenas						
1996	12.609.618	94,3	992	111,8	966	108,9
1997	13.377.441	100,0	887	100,0	887	100,0
1998	14.592.135	109,1	798	89,9	785	88,4
1999	14.389.922	107,6	692	78,0	706	79,5
2000	14.339.548	107,2	629	70,9	656	74,0
2001	13.508.069	101,0	559	63,0	588	66,3
1996 Enero	948.955	85,1	955	107,7	934	105,3
Febrero	969.488	87,0	964	108,7	950	107,1
Marzo	1.090.549	97,8	1.074	121,1	1.050	118,3
Abril	1.022.169	91,7	995	112,2	970	109,3
Mayo	995.778	89,3	954	107,5	929	104,7
Junio	1.038.968	93,2	994	112,1	970	109,3
Julio	1.035.951	92,9	989	111,5	957	107,9
Agosto	1.064.349	95,5	1.004	113,2	980	110,4
Setiembre	974.725	87,4	912	102,8	879	99,1
Octubre	1.024.588	91,9	934	105,3	902	101,7
Noviembre	1.072.683	96,2	959	108,1	936	105,5
Diciembre	1.371.415	123,0	1.165	131,3	1.146	129,1
1997 Enero	1.012.608	90,8	855	96,4	858	96,8
Febrero	1.000.179	89,7	845	95,3	844	95,2
Marzo	1.172.062	105,1	980	110,5	982	110,7
Abril	1.058.967	95,0	877	98,9	878	99,0
Mayo	1.101.202	98,8	912	102,8	910	102,6
Junio	1.069.056	95,9	880	99,2	876	98,7
Julio	1.090.725	97,8	877	98,9	874	98,6
Agosto	1.133.105	101,6	896	101,0	890	100,3
Setiembre	1.034.426	92,8	812	91,5	806	90,9
Octubre	1.114.832	100,0	844	95,1	842	95,0
Noviembre	1.149.640	103,1	850	95,8	854	96,3
Diciembre	1.440.639	129,2	1.017	114,6	1.027	115,8
1998 Enero	1.127.049	101,1	791	89,2	794	89,5
Febrero	1.094.102	98,1	765	86,2	763	86,1
Marzo	1.230.808	110,4	840	94,7	833	93,8
Abril	1.171.945	105,1	801	90,3	787	88,7
Mayo	1.219.223	109,4	824	92,9	805	90,8
Junio	1.149.118	103,1	769	86,7	750	84,6
Julio	1.218.471	109,3	804	90,6	782	88,2
Agosto	1.238.898	111,1	804	90,6	783	88,2
Setiembre	1.139.667	102,2	719	81,1	703	79,2
Octubre	1.269.560	113,9	788	88,8	771	86,9
Noviembre	1.188.076	106,6	734	82,7	721	81,3
Diciembre	1.545.218	138,6	932	105,1	926	104,3
1999 Enero	1.141.847	102,4	681	76,8	678	76,5
Febrero	1.118.033	100,3	666	75,1	669	75,5
Marzo	1.252.875	112,4	743	83,8	746	84,1
Abril	1.179.893	105,8	698	78,7	700	78,9
Mayo	1.175.157	105,4	688	77,6	695	78,3
Junio	1.143.676	102,6	663	74,7	672	75,7
Julio	1.241.384	111,4	712	80,3	729	82,2
Agosto	1.173.430	105,3	671	75,6	689	77,7
Setiembre	1.113.239	99,9	632	71,2	652	73,4
Octubre	1.237.326	111,0	694	78,2	717	80,8
Noviembre	1.121.848	100,6	627	70,7	654	73,7
Diciembre	1.491.214	133,8	832	93,8	870	98,1
2000 Enero	1.118.659	100,3	620	69,9	647	73,0
Febrero	1.105.564	99,2	610	68,8	636	71,7
Marzo	1.210.109	108,6	655	73,8	679	76,5
Abril	1.229.452	110,3	665	75,0	692	78,0
Mayo	1.124.847	100,9	604	68,1	627	70,7
Junio	1.135.386	101,8	602	67,9	626	70,6
Julio	1.235.796	110,9	648	73,0	676	76,2
Agosto	1.157.266	103,8	603	68,0	627	70,7
Setiembre	1.164.106	104,4	599	67,5	624	70,3
Octubre	1.192.914	107,0	607	68,4	629	70,9
Noviembre	1.141.618	102,4	579	65,3	609	68,6
Diciembre	1.523.831	136,7	757	85,3	804	90,7
2001 Enero	1.114.821	100,0	553	62,3	585	65,9
Febrero	1.060.155	95,1	526	59,3	556	62,7
Marzo	1.233.464	110,6	613	69,1	645	72,7
Abril	1.178.262	105,7	586	66,1	612	69,0
Mayo	1.089.388	97,7	542	61,1	566	63,8
Junio	1.145.241	102,7	568	64,0	598	67,4
Julio	1.144.406	102,7	568	64,0	597	67,3
Agosto	1.094.588	98,2	543	61,2	570	64,2
Setiembre	1.066.211	95,6	530	59,7	556	62,6
Octubre	1.060.937	95,2	529	59,6	559	63,0
Noviembre	1.028.565	92,3	512	57,7	542	61,1
Diciembre	1.292.031	115,9	636	71,7	675	76,1
2002 Enero	1.034.467	92,8	510	57,5	530	59,8
Febrero	1.026.395	92,1	507	57,2	486	54,8
Marzo	1.253.465	112,4	619	69,8	539	60,8
Abril	1.148.987	103,1	565	63,7	418	47,1
Mayo	1.200.123	107,7	590	66,5	403	45,4
Junio	1.279.237	114,8	629	70,9	408	46,0
Julio	1.273.918	114,3	637	71,8	394	44,5
Agosto	1.331.615	119,5	665	75,0	399	45,0
Setiembre	1.262.754	113,3	632	71,2	374	42,1

Cuadro 1. (continuación)

Período	Ventas a precios corrientes		Ventas por m ²			
	Monto en miles de pesos	Índice base 1997 = 100	a precios corrientes		a precios constantes	
			Monto en pesos	Índice base 1997 = 100	Monto en pesos	Índice base 1997 = 100
Cadenas grandes						
1996	10.339.372	92,9	1.145	114,7	1.116	111,8
1997	11.130.310	100,0	999	100,0	999	100,0
1998	12.309.872	110,6	873	87,4	859	86,0
1999	12.084.493	108,6	757	75,8	772	77,3
2000	12.302.189	110,5	696	69,7	726	72,7
2001	11.605.418	104,3	615	61,5	647	64,8
2001 Enero	961.902	103,7	617	61,8	652	65,3
Febrero	915.702	98,7	587	58,8	621	62,1
Marzo	1.069.160	115,3	684	68,5	720	72,1
Abril	1.020.992	110,1	651	65,2	680	68,1
Mayo	938.447	101,2	599	60,0	625	62,6
Junio	985.556	106,3	628	62,9	661	66,2
Julio	982.078	105,9	622	62,3	654	65,5
Agosto	935.228	100,8	593	59,4	622	62,3
Septiembre	909.408	98,0	577	57,8	605	60,6
Octubre	900.728	97,1	568	56,9	600	60,1
Noviembre	873.624	94,2	553	55,4	586	58,7
Diciembre	1.112.593	120,0	695	69,6	738	73,9
2002 Enero	882.193	95,1	550	55,1	572	57,3
Febrero	873.771	94,2	545	54,6	523	52,3
Marzo	1.064.386	114,8	664	66,5	578	57,9
Abril	967.276	104,3	600	60,1	444	44,4
Mayo	997.824	107,6	619	62,0	423	42,3
Junio	1.059.410	114,2	658	65,9	427	42,8
Julio	1.049.913	113,2	652	65,3	404	40,4
Agosto	1.102.137	118,8	684	68,5	411	41,1
Septiembre	1.048.830	113,1	651	65,2	385	38,5
Cadenas medianas						
1996	2.270.246	101,0	619	107,7	603	105,0
1997	2.247.131	100,0	575	100,0	575	100,0
1998	2.282.263	101,6	547	95,2	538	93,7
1999	2.305.429	102,6	480	83,5	489	85,1
2000	2.037.359	90,7	399	69,4	416	72,4
2001	1.902.651	84,7	362	63,0	381	66,3
2001 Enero	152.919	81,7	337	58,6	356	62,0
Febrero	144.453	77,1	320	55,7	338	58,8
Marzo	164.304	87,7	366	63,7	385	67,0
Abril	157.270	84,0	356	61,9	372	64,7
Mayo	150.941	80,6	343	59,7	358	62,3
Junio	159.685	85,3	360	62,6	379	65,9
Julio	162.328	86,7	373	64,9	392	68,2
Agosto	159.360	85,1	365	63,5	383	66,6
Septiembre	156.803	83,7	363	63,1	381	66,2
Octubre	160.209	85,6	382	66,5	403	70,2
Noviembre	154.941	82,7	363	63,1	385	66,9
Diciembre	179.438	95,8	419	72,9	445	77,4
2002 Enero	152.274	81,3	359	62,5	373	64,9
Febrero	152.624	81,5	363	63,1	348	60,5
Marzo	189.079	101,0	450	78,3	392	68,2
Abril	181.711	97,0	433	75,3	320	55,7
Mayo	202.299	108,0	482	83,9	329	57,2
Junio	219.827	117,4	524	91,2	340	59,2
Julio	224.005	119,6	575	100,0	356	61,9
Agosto	229.478	122,5	590	102,6	354	61,6
Septiembre	213.924	114,2	556	96,7	329	57,2

Gráfico 1. Ventas por m² a precios constantes según tipo de cadena



Cuadro 2. Ventas a precios corrientes y ventas por m² a precios corrientes .
Variaciones respecto a períodos anteriores, según tipo de cadena

Período	Tipo de cadena	Ventas a precios corrientes		Variación %		
		Monto en miles de pesos	Índice base 1997=100	respecto al mes anterior	respecto a igual mes del año anterior	del acumulado desde enero hasta setiembre del mismo año respecto a igual acumulado del año anterior
Setiembre de 2002	Todas las cadenas	1.262.754	113,3	-5,2	18,4	6,8
	Cadenas grandes	1.048.830	113,1	-4,8	15,3	3,8
	Cadenas medianas	213.924	114,2	-6,8	36,4	25,4

Período	Tipo de cadena	Ventas por m ² a precios corrientes		Variación %		
		Monto en pesos	Índice base 1997=100	respecto al mes anterior	respecto a igual mes del año anterior	del acumulado desde enero hasta setiembre del mismo año respecto a igual acumulado del año anterior
Setiembre de 2002	Todas las cadenas	632	71,2	-5,0	19,2	6,4
	Cadenas grandes	651	65,2	-4,8	12,8	1,2
	Cadenas medianas	556	96,7	-5,8	53,2	36,1

Cuadro 3. Ventas a precios corrientes por jurisdicción, según grupos de artículos
Setiembre de 2002

Grupos de artículos	Buenos Aires							
	Total		Ciudad de Buenos Aires		24 partidos de la provincia de Buenos Aires		Resto de Buenos Aires	
	en miles de pesos	%	en miles de pesos	%	en miles de pesos	%	en miles de pesos	%
Total	1.262.754	100	287.413	100	372.344	100	137.370	100
Alimentos y bebidas	907.345	72	208.653	73	266.140	71	103.490	75
Bebidas	128.381	10	32.242	11	43.852	12	13.355	10
Almacén	368.204	29	70.687	25	106.531	29	41.245	30
Panadería	43.504	3	12.433	4	11.401	3	6.209	5
Lacteos	134.886	11	29.600	10	39.254	11	16.014	12
Carnes	145.779	12	35.199	12	41.435	11	16.816	12
Verdulería y frutería	61.972	5	19.777	7	17.573	5	7.633	6
Alimentos preparados y rotisería	24.619	2	8.715	3	6.094	2	2.218	2
Artículos de limpieza y perfumería	186.171	14	39.715	14	54.150	15	19.472	14
Indumentaria, calzado y textiles para el hogar	29.026	3	2.681	1	5.358	1	2.427	2
Electrónicos y artículos para el hogar	25.566	2	6.629	2	9.575	3	2.651	2
Otros	114.646	9	29.735	10	37.121	10	9.330	7

Cuadro 3. (continuación)

Grupos de artículos	Córdoba		Chubut		Entre Ríos	
	en miles de pesos	%	en miles de pesos	%	en miles de pesos	%
Total	93.893	100	26.641	100	16.952	100
Alimentos y bebidas	64.356	69	20.706	78	11.480	68
Bebidas	9.512	10	2.261	8	1.366	8
Almacén	31.620	34	8.427	32	4.685	28
Panadería	1.818	2	982	4	788	5
Lacteos	10.789	11	3.501	13	1.317	8
Carnes	7.172	8	3.521	13	1.946	11
Verdulería y frutería	2.564	3	1.523	6	914	5
Alimentos preparados y rotisería	881	1	491	2	464	3
Artículos de limpieza y perfumería	15.284	16	3.554	13	2.105	12
Indumentaria, calzado y textiles para el hogar	5.215	6	382	1	319	2
Electrónicos y artículos para el hogar	2.024	2	79	0	332	2
Otros	7.014	7	1.920	7	2.716	16

Cuadro 3. (continuación)

Grupos de artículos	Mendoza		Neuquén	
	en miles de pesos	%	en miles de pesos	%
Total	78.849	100	29.962	100
Alimentos y bebidas	57.360	73	22.213	74
Bebidas	4.578	6	2.235	7
Almacén	27.920	35	9.533	32
Panadería	2.222	3	936	3
Lacteos	8.441	11	3.095	10
Carnes	11.600	15	3.548	12
Verdulería y frutería	2.095	3	1.561	5
Alimentos preparados y rotisería	504	1	1.305	4
Artículos de limpieza y perfumería	14.173	18	4.163	14
Indumentaria, calzado y textiles para el hogar	2.364	3	862	3
Electrónicos y artículos para el hogar	938	1	326	1
Otros	4.014	5	2.398	8

Cuadro 3. (continuación)

Grupos de artículos	Santa Fe		Tucumán	
	en miles de pesos	%	en miles de pesos	%
Total	61.899	100	24.694	100
Alimentos y bebidas	43.828	71	14.974	61
Bebidas	6.517	11	2.126	9
Almacén	18.362	30	7.031	28
Panadería	2.137	3	513	2
Lacteos	6.220	10	2.657	11
Carnes	6.258	10	2.060	8
Verdulería y frutería	3.009	5	331	1
Alimentos preparados y rotisería	1.325	2	256	1
Artículos de limpieza y perfumería	8.126	13	4.813	19
Indumentaria, calzado y textiles para el hogar	2.243	4	2.127	9
Electrónicos y artículos para el hogar	1.533	2	441	2
Otros	6.169	10	2.339	9

Cuadro 3. (conclusión)

Grupos de artículos	Otras provincias del norte ¹		Otras provincias del centro y del oeste ²		Otras provincias del sur ³	
	en miles de pesos	%	en miles de pesos	%	en miles de pesos	%
Total	56.138	100	28.987	100	47.612	100
Alimentos y bebidas	37.016	66	20.354	70	36.775	77
Bebidas	4.263	8	1.713	6	4.361	9
Almacén	17.302	31	9.873	34	14.988	31
Panadería	1.697	3	803	3	1.565	3
Lacteos	5.156	3	2.989	10	5.853	12
Carnes	6.145	9	3.922	14	6.157	13
Verdulería y frutería	1.079	11	825	3	3.088	6
Alimentos preparados y rotisería	1.374	2	229	1	763	2
Artículos de limpieza y perfumería	8.960	2	5.040	17	6.616	14
Indumentaria, calzado y textiles para el hogar	2.911	16	944	3	1.193	3
Electrónicos y artículos para el hogar	731	5	255	1	52	0
Otros	6.520	1	2.394	8	2.976	6

¹Comprende las provincias de Corrientes, Chaco, Formosa, Jujuy, Misiones, Salta y Santiago del Estero.

²Comprende las provincias de Catamarca, La Rioja, San Juan y San Luis.

³Comprende las provincias de La Pampa, Rio Negro, Santa Cruz y Tierra del Fuego.

Cuadro 4. Ventas a precios corrientes por grupos de artículos, según jurisdicción

Período	Grupos de artículos											Otros
	Total	Bebidas	Almacén	Panadería	Lácteos	Carnes	Verdulería y frutería	Alimentos preparados y rotisería	Artículos de limpieza y perfumería	Indumentaria, calzado y textiles para el hogar	Electrónicos y artículos para el hogar	
Total						en miles de pesos						
2002 Abril	1.148.987	119.138	319.120	37.508	123.438	126.625	49.773	23.362	180.502	23.135	35.853	110.533
Mayo	1.200.123	124.446	342.286	38.501	131.954	122.937	53.547	23.586	186.643	23.847	43.107	109.269
Junio	1.279.237	132.289	373.765	43.729	135.942	129.358	55.351	24.091	192.369	28.907	45.669	117.767
Julio	1.273.918	132.743	372.404	45.095	134.471	132.424	58.509	24.490	189.570	25.921	38.178	120.113
Agosto	1.331.615	135.932	382.849	46.523	142.766	149.833	62.996	25.963	193.730	23.199	32.590	135.234
Septiembre	1.262.754	128.381	368.204	43.504	134.886	145.779	61.972	24.619	186.171	29.026	25.566	114.646
Ciudad de Buenos Aires												
2002 Abril	257.791	29.535	61.691	10.962	25.660	30.619	15.498	7.710	38.539	2.713	7.467	27.397
Mayo	272.061	31.297	67.551	11.334	27.733	30.464	17.179	7.893	39.980	2.722	8.978	26.930
Junio	287.563	32.856	72.040	12.117	29.462	31.689	17.513	8.283	40.813	3.947	10.406	28.437
Julio	284.056	32.815	71.282	12.567	28.944	32.252	18.267	8.420	39.604	3.331	7.898	28.676
Agosto	299.926	34.238	74.399	12.946	30.833	34.814	19.204	9.069	41.345	3.144	6.935	32.999
Septiembre	287.413	32.242	70.687	12.433	29.600	35.199	19.777	8.715	39.715	2.681	6.629	29.735
24 partidos de la Provincia de Buenos Aires												
2002 Abril	342.782	41.156	95.609	10.523	35.130	36.626	13.988	5.721	52.942	5.460	10.790	34.837
Mayo	359.397	43.671	103.596	10.663	37.675	34.923	15.320	5.726	54.088	5.436	13.374	34.925
Junio	384.417	45.976	111.639	11.617	40.258	36.897	16.031	6.183	56.395	7.875	14.343	37.203
Julio	373.745	44.663	109.339	11.725	39.120	36.708	16.371	6.105	53.759	6.753	11.240	37.962
Agosto	395.580	47.212	113.077	12.089	41.682	41.268	17.672	6.589	56.353	6.320	10.076	43.242
Septiembre	372.344	43.852	106.531	11.401	39.254	41.435	17.573	6.094	54.150	5.358	9.575	37.121
Resto de Buenos Aires												
2002 Abril	127.424	12.868	37.022	5.119	15.704	13.460	5.784	2.338	19.994	3.075	2.958	9.102
Mayo	131.189	13.069	38.737	5.153	16.389	13.539	6.124	2.293	20.205	3.227	3.281	9.172
Junio	137.584	13.927	42.399	5.986	16.102	14.223	6.122	2.171	20.157	3.559	3.361	9.577
Julio	137.838	14.071	42.536	6.266	15.993	14.368	6.499	2.275	19.975	3.086	2.945	9.824
Agosto	144.476	14.136	43.144	6.462	17.062	16.882	7.643	2.442	20.453	2.640	2.990	10.622
Septiembre	137.370	13.355	41.245	6.209	16.014	16.816	7.633	2.218	19.472	2.427	2.651	9.330
Córdoba												
2002 Abril	84.407	8.385	25.105	1.689	8.564	8.580	2.453	982	13.841	2.148	5.127	7.533
Mayo	89.824	9.024	27.010	1.711	9.549	8.170	2.474	996	14.764	2.273	5.914	7.939
Junio	92.030	9.557	28.423	1.983	9.962	8.330	2.648	1.042	14.942	2.904	6.305	5.934
Julio	96.886	10.067	29.688	2.094	9.739	9.269	2.913	1.094	15.643	2.692	5.946	7.741
Agosto	100.129	9.570	31.236	2.179	11.475	9.827	2.850	1.100	15.346	2.559	3.865	10.122
Septiembre	93.893	9.512	31.620	1.818	10.789	7.172	2.564	881	15.284	5.215	2.024	7.014
Chubut												
2002 Abril	22.890	2.029	5.991	694	3.641	2.890	1.403	625	3.229	815	87	1.486
Mayo	24.308	2.127	6.510	714	3.948	2.873	1.494	644	3.417	863	136	1.582
Junio	26.503	2.312	8.772	963	3.402	2.927	1.310	434	3.941	583	106	1.753
Julio	27.069	2.449	8.744	1.031	3.444	3.030	1.479	516	3.984	562	90	1.740
Agosto	28.420	2.422	9.098	1.034	3.711	3.505	1.609	518	3.932	478	104	2.009
Septiembre	26.641	2.261	8.427	982	3.501	3.521	1.523	491	3.554	382	79	1.920

Cuadro 4. (conclusión)

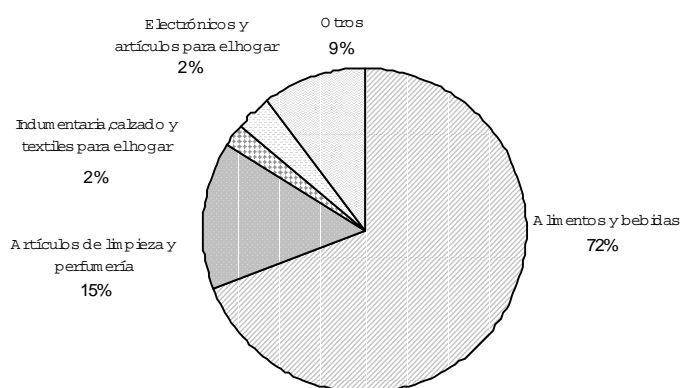
Periodo	Total	Grupos de artículos										
		Bebidas	Almacén	Panadería	Lácteos	Carnes	Verdulería y frutería	Alimentos preparados y rotisería	Artículos de limpieza y perfumería	Indumentaria, calzado y textiles para el hogar	Electrónicos y artículos para el hogar	Otros
Otras provincias del Norte¹												
2002 Abril	49.181	3.802	14.713	1.547	4.994	4.976	1.057	1.326	7.897	1.172	1.595	6.102
Mayo	50.779	3.693	15.882	1.659	5.156	4.722	1.000	1.327	8.323	1.202	1.638	6.177
Junio	55.843	4.056	16.437	2.014	5.737	5.443	1.176	1.463	8.576	1.387	1.754	7.800
Julio	56.054	4.174	16.178	2.016	5.659	5.746	1.286	1.532	8.810	1.460	1.795	7.398
Agosto	57.449	4.212	15.769	2.035	5.570	6.864	1.410	1.544	8.936	1.351	2.299	7.459
Septiembre	56.138	4.263	17.302	1.697	5.156	6.145	1.079	1.374	8.960	2.911	731	6.520
Otras provincias del Centro y del Oeste²												
2002 Abril	28.488	1.799	9.443	636	2.942	3.468	677	247	5.440	416	1.009	2.411
Mayo	29.015	1.739	10.075	675	3.000	3.149	650	250	5.508	415	1.021	2.533
Junio	30.819	1.868	10.261	852	3.180	3.295	711	268	5.510	529	1.117	3.228
Julio	31.316	1.916	10.351	885	3.205	3.156	807	297	5.626	603	1.393	3.077
Agosto	29.832	1.787	10.005	881	3.100	4.003	823	241	5.346	410	545	2.691
Septiembre	28.987	1.713	9.873	803	2.989	3.922	825	229	5.040	944	255	2.394
Otras provincias del Sur³												
2002 Abril	42.323	4.051	11.269	1.043	6.914	4.609	2.699	1.045	6.184	1.722	39	2.748
Mayo	43.499	4.147	11.591	1.098	7.364	4.570	2.785	1.082	6.429	1.755	30	2.648
Junio	47.922	4.381	16.207	1.553	5.797	5.099	2.910	568	7.499	1.089	32	2.787
Julio	49.099	4.828	16.058	1.697	5.952	5.361	3.244	602	7.377	990	70	2.920
Agosto	51.472	4.771	16.651	1.703	6.323	6.349	3.320	626	7.580	864	63	3.222
Septiembre	47.612	4.361	14.988	1.565	5.853	6.157	3.088	763	6.616	1.193	52	2.976

¹Comprende las provincias de Corrientes, Chaco, Formosa, Jujuy, Misiones, Salta y Santiago del Estero

²Comprende las provincias de Catamarca, La Rioja, San Juan y San Luis

³Comprende las provincias de La Pampa, Río Negro, Santa Cruz y Tierra del Fuego

Gráfico 2. Composición porcentual de las ventas a precios corrientes, por grupos de artículos.
Todas las cadenas. Setiembre de 2002



Cuadro 5. Ventas, ventas por boca, ventas por metro cuadrado y ventas por operación a precios corrientes, según jurisdicción

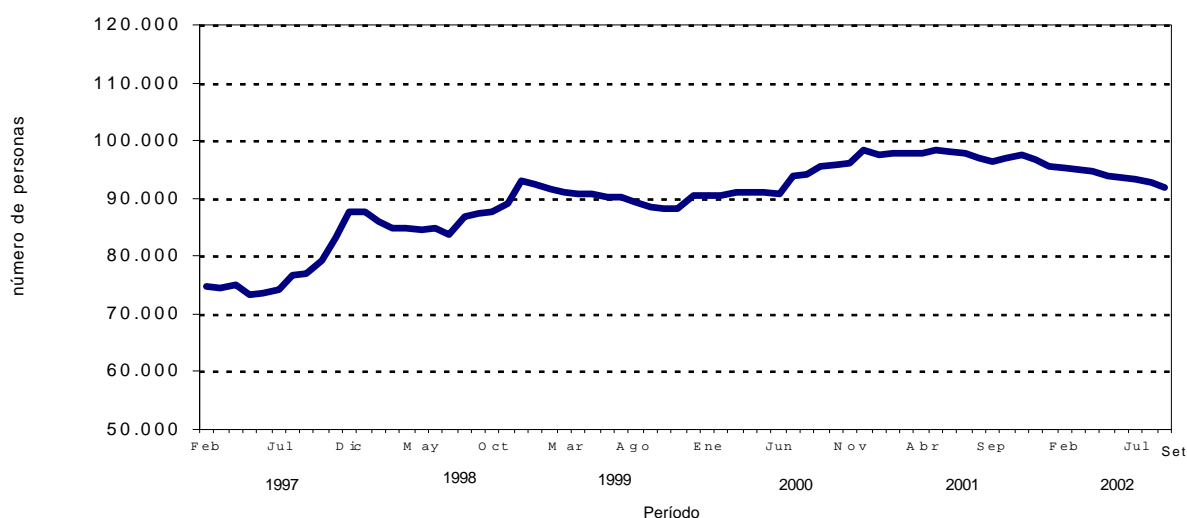
Período	Ventas totales en miles de pesos	Número de bocas	Ventas por boca en miles de pesos	Superficie del área de ventas en m ²	Ventas por m ² en pesos	Número de operaciones	Ventas por operación en pesos
Total							
2002 Abril	1.148.987	1.325	867	2.032.470	565	56.302.628	20,4
Mayo	1.200.123	1.325	906	2.032.470	590	55.112.748	21,8
Junio	1.279.237	1.325	965	2.032.470	629	56.240.550	22,7
Julio	1.274.918	1.310	973	2.002.542	637	58.878.352	21,7
Agosto	1.331.615	1.308	1.018	2.001.762	665	60.288.872	22,1
Septiembre	1.262.754	1.299	972	1.997.373	632	57.985.797	21,8
Ciudad de Buenos Aires							
2002 Abril	257.791	285	905	334.868	770	12.323.951	20,9
Mayo	272.061	285	955	334.868	812	11.706.722	23,2
Junio	287.563	285	1.009	334.868	859	11.737.879	24,5
Julio	284.056	285	997	334.868	848	12.208.403	23,3
Agosto	299.926	284	1.056	334.568	896	12.416.092	24,2
Septiembre	287.413	282	1.019	334.006	861	11.910.748	24,1
24 partidos de la provincia de Buenos Aires							
2002 Abril	342.782	388	883	605.978	566	13.272.936	25,8
Mayo	359.397	388	926	605.978	593	12.871.063	27,9
Junio	384.417	388	991	605.978	634	12.905.739	29,8
Julio	373.745	387	966	605.468	617	12.484.451	29,9
Agosto	395.580	386	1.025	604.988	654	13.365.225	29,6
Septiembre	372.344	378	985	600.452	620	12.477.968	29,8
Resto de Buenos Aires							
2002 Abril	127.424	207	616	336.644	379	6.833.788	18,6
Mayo	131.189	207	634	336.644	390	6.804.169	19,3
Junio	137.584	207	665	336.644	409	6.834.280	20,1
Julio	137.838	201	686	316.743	435	8.012.029	17,2
Agosto	144.476	201	719	316.743	456	8.074.047	17,9
Septiembre	137.370	201	683	316.743	434	7.897.887	17,4
Córdoba							
2002 Abril	84.407	87	970	148.253	569	4.674.193	18,1
Mayo	89.824	87	1.032	148.253	606	4.609.682	19,5
Junio	92.030	87	1.058	148.253	621	4.732.360	19,4
Julio	96.886	87	1.114	148.253	654	4.801.056	20,2
Agosto	100.129	87	1.151	148.253	675	4.781.764	20,9
Septiembre	93.893	87	1.079	148.253	633	4.779.267	19,6
Chubut							
2002 Abril	22.890	26	880	29.423	778	1.400.769	16,3
Mayo	24.308	26	935	29.423	826	1.419.980	17,1
Junio	26.503	26	1.019	29.423	901	1.384.763	19,1
Julio	27.069	26	1.041	29.423	920	1.464.161	18,5
Agosto	28.420	26	1.093	29.423	966	1.469.624	19,3
Septiembre	26.641	26	1.025	29.423	905	1.396.694	19,1

Cuadro 5. (conclusión)

Período	Ventas totales en miles de pesos	Número de bocas	Ventas por boca en miles de pesos	Superficie del área de ventas en m ²	Ventas por m ² en pesos	Número de operaciones	Ventas por operación en pesos
Entre Ríos							
2002 Abril	15.933	21	759	40.017	398	789.720	20,2
Mayo	16.524	21	787	40.017	413	756.207	21,9
Junio	16.648	21	793	40.017	416	859.912	19,4
Julio	15.260	21	727	40.017	381	798.606	19,1
Agosto	17.298	21	824	40.017	432	966.835	17,9
Septiembre	16.952	21	807	40.017	424	938.101	18,1
Mendoza							
2002 Abril	69.245	74	936	113.895	608	4.175.499	16,6
Mayo	72.601	74	981	113.895	637	4.267.674	17,0
Junio	78.459	74	1.060	113.895	689	4.620.860	17,0
Julio	79.311	65	1.220	104.230	761	5.482.586	14,5
Agosto	83.814	65	1.289	104.230	804	5.561.532	15,1
Septiembre	78.849	65	1.213	104.230	756	5.246.672	15,0
Neuquén							
2002 Abril	25.103	38	661	60.763	413	1.358.017	18,5
Mayo	26.885	38	708	60.763	442	1.345.471	20,0
Junio	29.645	38	780	60.763	488	1.345.694	22,0
Julio	31.274	38	823	60.763	515	1.445.990	21,6
Agosto	32.186	38	847	60.763	530	1.325.770	24,3
Septiembre	29.962	38	788	60.763	493	1.361.504	22,0
Santa Fe							
2002 Abril	60.706	52	1.167	125.899	482	3.144.184	19,3
Mayo	60.812	52	1.169	125.899	483	3.109.228	19,6
Junio	67.231	52	1.293	125.899	534	3.386.566	19,9
Julio	65.970	53	1.245	126.047	523	3.316.207	19,9
Agosto	64.728	53	1.221	126.047	514	3.505.407	18,5
Septiembre	61.899	53	1.168	126.047	491	3.215.454	19,3
Tucumán							
2002 Abril	22.714	10	2.271	29.197	778	1.126.318	20,2
Mayo	23.229	10	2.323	29.197	796	1.073.782	21,6
Junio	24.573	10	2.457	29.197	842	1.116.217	22,0
Julio	26.040	10	2.604	29.197	892	1.208.630	21,5
Agosto	26.305	10	2.631	29.197	901	1.176.561	22,4
Septiembre	24.694	10	2.469	29.197	846	1.197.037	20,6
Otras provincias del Norte¹							
2002 Abril	49.181	44	1.118	110.123	447	3.280.232	15,0
Mayo	50.779	44	1.154	110.123	461	3.172.111	16,0
Junio	55.843	44	1.269	110.123	507	3.376.513	16,5
Julio	57.054	44	1.297	110.123	518	3.409.404	16,7
Agosto	57.449	44	1.306	110.123	522	3.435.251	16,7
Septiembre	56.138	45	1.248	110.832	507	3.385.468	16,6
Otras provincias del Centro y del Oeste²							
2002 Abril	28.488	33	863	42.967	663	1.253.564	22,7
Mayo	29.015	33	879	42.967	675	1.292.059	22,5
Junio	30.819	33	934	42.967	717	1.345.867	22,9
Julio	31.316	33	949	42.967	729	1.577.376	19,9
Agosto	29.832	33	904	42.967	694	1.494.570	20,0
Septiembre	28.987	33	878	42.967	675	1.622.260	17,9
Otras provincias del Sur³							
2002 Abril	42.323	60	705	54.443	777	2.669.457	15,9
Mayo	43.499	60	725	54.443	799	2.684.600	16,2
Junio	47.922	60	799	54.443	880	2.593.900	18,5
Julio	49.099	60	818	54.443	902	2.669.453	18,4
Agosto	51.472	60	858	54.443	945	2.716.194	19,0
Septiembre	47.612	60	794	54.443	875	2.556.737	18,6

¹Comprende las provincias de Corrientes, Chaco, Formosa, Jujuy, Misiones, Salta y Santiago del Estero²Comprende las provincias de Catamarca, La Rioja, San Juan y San Luis³Comprende las provincias de La Pampa, Rio Negro, Santa Cruz y Tierra del Fuego

Gráfico 3. Evolución mensual del personal ocupado. Todas las cadenas



Cuadro 6. Personal ocupado asalariado, por categoría. Todas las cadenas

Período	Total	Categorías	
		Gerentes, supervisores y otro personal jerárquico	Cajeros, administrativos, reposidores y otros
Número de personas			
Todas las cadenas			
2002 Abril	94.593	10.274	84.319
Mayo	93.890	10.153	83.737
Junio	93.626	10.354	83.272
Julio	93.330	10.247	83.083
Agosto	92.824	10.173	82.651
Septiembre	91.783	10.091	81.692

Cuadro 7. Sueldos y salarios brutos y contribuciones patronales, por categoría. Todas las cadenas

Período	Total		Categorías			
	Sueldos y salarios brutos	Contribuciones patronales	Gerentes, supervisores y otro personal jerárquico		Cajeros, administrativos, reposidores y otros	
			Sueldos y salarios brutos	Contribuciones patronales	Sueldos y salarios brutos	Contribuciones patronales
en miles de pesos						
2002 Abril	68.410	15.300	15.801	3.802	52.609	11.498
Mayo	67.415	15.047	16.273	3.856	51.142	11.191
Junio ¹	99.609	23.334	24.809	5.382	74.800	17.952
Julio	67.397	15.264	16.672	3.674	50.725	11.590
Agosto	69.132	15.697	17.095	3.861	52.037	11.836
Septiembre	69.733	15.453	17.281	3.837	52.452	11.616

¹ Se incluye aguinaldo

Cuadro 8. Sueldos y salarios brutos promedio, por categoría. Todas las cadenas

Período	Total	Categorías	
		Gerentes, supervisores y otro personal jerárquico	Cajeros, administrativos, reposidores y otros
en pesos			
2002 Abril	723	1.538	624
Mayo	718	1.603	611
Junio ¹	1.064	2.396	898
Julio	722	1.627	611
Agosto	745	1.680	630
Septiembre	760	1.713	642

¹ Se incluye aguinaldo

Cuadro 9. Cantidad de cadenas relevadas, por tipo de cadena

	Periodo	Cantidad de cadenas		
		Total	Grandes	Medianas
1996	Enero	89	15	74
	Febrero	89	15	74
	Marzo	89	15	74
	Abril	89	15	74
	Mayo	89	15	74
	Junio	90	15	75
	Julio	92	15	77
	Agosto	92	15	77
	Septiembre	92	15	77
	Octubre	91	15	76
	Noviembre	90	15	75
	Diciembre	90	15	75
1997	Enero	89	15	74
	Febrero	89	15	74
	Marzo	86	15	71
	Abril	86	15	71
	Mayo	84	15	69
	Junio	84	15	69
	Julio	84	15	69
	Agosto	83	15	68
	Septiembre	83	15	68
	Octubre	82	15	67
	Noviembre	82	15	67
	Diciembre	82	15	67
1998	Enero	82	15	67
	Febrero	82	15	67
	Marzo	82	15	67
	Abril	82	15	67
	Mayo	81	15	66
	Junio	77	15	62
	Julio	78	13	65
	Agosto	76	13	63
	Septiembre	78	13	65
	Octubre	79	13	66
	Noviembre	79	13	66
	Diciembre	79	13	66
1999	Enero	80	13	67
	Febrero	81	13	68
	Marzo	81	13	68
	Abril	81	13	68
	Mayo	81	13	68
	Junio	81	13	68
	Julio	81	13	68
	Agosto	79	13	66
	Septiembre	77	13	64
	Octubre	77	13	64
	Noviembre	77	13	64
	Diciembre	77	13	64
2000	Enero	77	12	65
	Febrero	77	12	65
	Marzo	77	12	65
	Abril	77	12	65
	Mayo	77	12	65
	Junio	77	12	65
	Julio	77	11	66
	Agosto	77	11	66
	Septiembre	77	11	66
	Octubre	76	11	65
	Noviembre	76	11	65
	Diciembre	77	11	66
2001	Enero	77	11	66
	Febrero	77	11	66
	Marzo	77	11	66
	Abril	77	11	66
	Mayo	77	11	66
	Junio	77	11	66
	Julio	77	11	66
	Agosto	78	11	67
	Septiembre	78	11	67
	Octubre	78	11	67
	Noviembre	78	11	67
	Diciembre	78	11	67
2002	Enero	78	11	67
	Febrero	78	11	67
	Marzo	78	11	67
	Abril	78	11	67
	Mayo	78	11	67
	Junio	78	11	67
	Julio	76	11	65
	Agosto	75	11	64
	Setiembre	74	11	63

Cuadro 10. Evolución de los índices de ventas a precios constantes sin desestacionalizar. Índice base 1997=100

Período	1997	1998	1999	2000	2001	2002
	100,0	107,3	109,7	111,9	106,3	
Enero	91,2	101,5	102,0	104,8	105,8	96,4
Febrero	89,7	97,9	100,8	103,4	100,5	88,3
Marzo	105,3	109,4	112,8	112,4	116,4	98,0
Abril	95,1	103,3	106,1	114,8	110,4	76,2
Mayo	98,6	106,9	106,5	104,7	102,0	73,5
Junio	95,4	100,6	104,0	106,0	108,2	74,5
Julio	97,5	106,3	113,9	115,7	107,9	70,8
Agosto	100,9	108,2	108,1	108,1	103,0	71,8
Septiembre	92,2	99,9	103,0	108,8	100,3	66,9
Octubre	99,8	111,4	114,7	110,9	100,5	
Noviembre	103,7	104,7	104,9	107,7	97,8	
Diciembre	130,5	137,6	139,9	145,2	123,0	

Cuadro 11. Variación interanual de los índices de ventas a precios constantes sin desestacionalizar. Índice base 1997=100

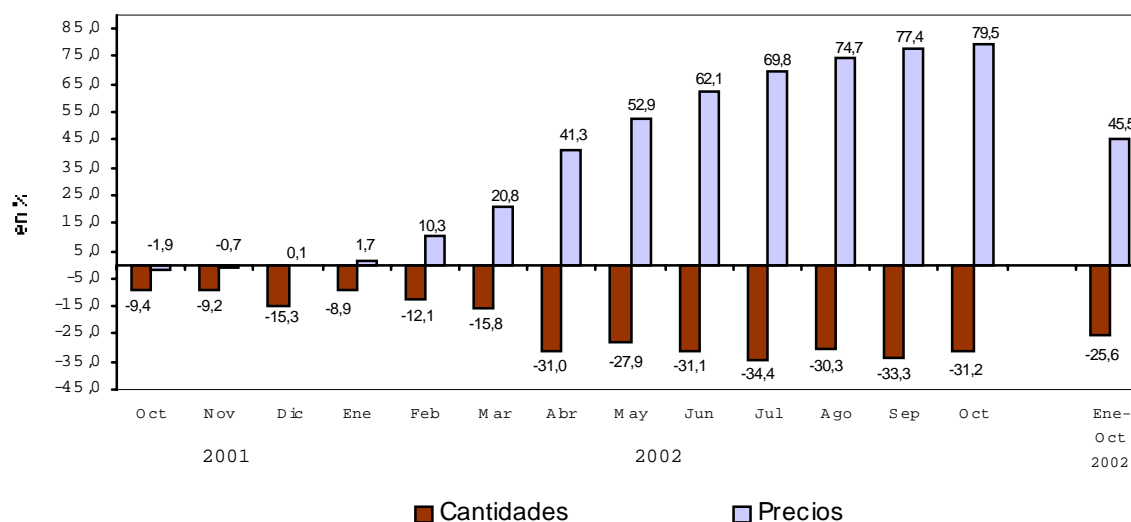
Período	1998	1999	2000	2001	2002
	7,3	2,2	2,0	-5,0	
Enero	11,3	0,5	2,7	1,0	-8,9
Febrero	9,1	3,0	2,6	-2,8	-12,1
Marzo	3,9	3,1	-0,4	3,6	-15,8
Abril	8,6	2,7	8,2	-3,8	-31,0
Mayo	8,4	-0,4	-1,7	-2,6	-27,9
Junio	5,5	3,4	1,9	2,1	-31,1
Julio	9,0	7,1	1,6	-6,7	-34,4
Agosto	7,2	-0,1	0,0	-4,7	-30,3
Septiembre	8,4	3,1	5,6	-7,8	-33,3
Octubre	11,6	3,0	-3,3	-9,4	
Noviembre	1,0	0,2	2,7	-9,2	
Diciembre	5,4	1,7	3,8	-15,3	

Cuadro 12. Evolución de los índices de precios implícitos de la Encuesta de Supermercados. Índice base 1997=100

Período	1997	1998	1999	2000	2001	2002
	100,0	101,6	98,1	95,9	95,0	104,0
Enero	99,6	99,6	100,4	95,8	94,6	96,2
Febrero	100,1	100,2	99,5	95,9	94,6	104,3
Marzo	99,8	100,9	99,6	96,5	95,0	114,8
Abril	99,9	101,8	99,7	96,1	95,7	135,2
Mayo	100,2	102,3	99,0	96,3	95,8	146,5
Junio	100,5	102,5	98,7	96,1	95,0	154,0
Julio	100,3	102,8	97,7	95,8	95,1	161,5
Agosto	100,7	102,7	97,4	96,1	95,3	166,5
Septiembre	100,7	102,3	97,0	96,0	95,4	169,2
Octubre	100,2	102,2	96,8	96,5	94,7	
Noviembre	99,5	101,8	95,9	95,1	94,4	
Diciembre	99,0	100,7	95,6	94,1	94,2	

Cuadro 13. Variación interanuales de los índices de precios implícitos de la Encuesta de Supermercados. Índice base 1997=100

Período	1998	1999	2000	2001	2002
	1,6	-3,4	-2,2	-0,9	
Enero	0,0	0,8	-4,6	-1,2	1,7
Febrero	0,1	-0,7	-3,6	-1,4	10,3
Marzo	1,1	-1,3	-3,1	-1,6	20,8
Abril	1,9	-2,1	-3,6	-0,4	41,3
Mayo	2,1	-3,2	-2,7	-0,5	52,9
Junio	2,0	-3,7	-2,6	-1,1	62,1
Julio	2,5	-5,0	-1,9	-0,7	69,8
Agosto	2,0	-5,2	-1,3	-0,8	74,7
Septiembre	1,6	-5,2	-1,0	-0,6	77,4
Octubre	2,0	-5,3	-0,3	-1,9	79,5
Noviembre	2,3	-5,8	-0,8	-0,7	
Diciembre	1,7	-5,0	-1,6	0,1	

Gráfico 4. Precios y cantidades, variación porcentual respecto a igual período del año anterior

Cuadro 14. Ventas de Supermercados. Series a precios corrientes, a precios constantes, desestacionalizada a precios constantes, tendencia y sus variaciones. Índices base 1997=100

Período	Precios Corrientes				Precios Constantes				Desestacionalizada a Precios Constantes				Tendencia Ciclo	
	Serie	Variaciones porcentuales		Serie	Variaciones porcentuales		Serie	Variaciones porcentuales		Serie	Variaciones porcentuales		Serie	Variaciones porcentuales mensuales
		mensual	interanual		mensual	interanual		mensual	interanual		mensual	interanual		
1996 Ene	85,1	-	-	84,9	-	-	91,0	-	-	91,1	-	-	91,1	-
Feb	87,0	2,2	-	87,3	2,8	-	92,0	1,0	-	91,5	1,0	-	91,5	0,4
Mar	97,8	12,5	-	97,5	11,7	-	92,0	0,0	-	92,0	0,0	-	92,0	0,5
Abr	91,7	-6,3	-	91,1	-6,6	-	93,5	1,6	-	92,6	1,6	-	92,6	0,7
May	89,3	-2,6	-	88,7	-2,6	-	93,3	-0,2	-	93,2	-0,2	-	93,2	0,6
Jun	93,2	4,3	-	92,7	4,5	-	94,4	1,2	-	93,7	1,2	-	93,7	0,5
Jul	92,9	-0,3	-	91,7	-1,1	-	93,9	-0,5	-	94,2	-0,5	-	94,2	0,5
Ago	95,5	2,7	-	94,9	3,5	-	95,1	1,3	-	94,7	1,3	-	94,7	0,5
Sep	87,4	-8,4	-	85,9	-9,5	-	93,5	-1,7	-	95,1	-1,7	-	95,1	0,4
Oct	91,9	5,1	-	90,5	5,4	-	92,2	-1,4	-	95,5	-1,4	-	95,5	0,4
Nov	96,2	4,7	-	95,7	5,7	-	96,2	4,3	-	95,9	4,3	-	95,9	0,4
Dic	123,0	27,8	-	123,3	28,8	-	97,0	0,8	-	96,4	0,8	-	96,4	0,5
1997 Ene	90,8	-26,2	6,7	91,2	-26,0	7,4	97,2	0,2	6,7	97,0	0,2	6,7	97,0	0,6
Feb	89,7	-1,2	3,2	89,7	-1,6	2,7	97,1	-0,1	5,5	97,6	0,5	5,5	97,6	0,6
Mar	105,1	17,2	7,5	105,3	17,4	8,0	95,8	-1,3	4,1	98,3	4,1	4,1	98,3	0,7
Abr	95,0	-9,6	3,6	95,1	-9,7	4,4	101,1	5,5	8,1	98,9	8,1	8,1	98,9	0,6
May	98,8	4,0	10,6	98,6	3,7	11,2	100,3	-0,8	7,5	99,4	7,5	7,5	99,4	0,5
Jun	95,9	-2,9	2,9	95,4	-3,2	2,9	100,4	0,1	6,4	99,9	6,4	6,4	99,9	0,5
Jul	97,8	2,0	5,3	97,5	2,2	6,3	99,4	-1,0	5,9	100,3	5,9	5,9	100,3	0,4
Ago	101,6	3,9	6,5	100,9	3,5	6,3	100,1	0,7	5,3	100,8	5,3	5,3	100,8	0,5
Sep	92,8	-8,7	6,1	92,2	-8,6	7,3	100,6	0,5	7,6	101,3	7,6	7,6	101,3	0,5
Oct	100,0	7,8	8,8	99,8	8,2	10,3	101,1	0,5	9,7	102,0	9,7	9,7	102,0	0,7
Nov	103,1	3,1	7,2	103,7	3,9	8,4	103,6	2,5	7,7	102,8	7,7	7,7	102,8	0,8
Dic	129,2	25,3	5,0	130,5	25,8	5,8	103,3	-0,3	6,5	103,7	6,5	6,5	103,7	0,9
1998 Ene	101,1	-21,8	11,3	101,5	-22,2	11,3	104,3	1,0	7,3	104,6	1,0	7,3	104,6	0,9
Feb	98,1	-2,9	9,4	97,9	-3,5	9,1	106,1	1,7	9,3	105,4	1,7	9,3	105,4	0,8
Mar	110,4	12,5	5,0	109,4	11,7	3,9	106,8	0,7	11,5	106,2	11,5	11,5	106,2	0,8
Abr	105,1	-4,8	10,7	103,3	-5,6	8,6	105,4	-1,3	4,3	106,8	4,3	4,3	106,8	0,6
May	109,4	4,0	10,7	106,9	3,5	8,4	108,3	2,8	8,0	107,3	2,8	8,0	107,3	0,5
Jun	103,1	-5,7	7,5	100,6	-5,9	5,5	106,6	-1,6	6,2	107,6	6,2	6,2	107,6	0,3
Jul	109,3	6,0	11,7	106,3	5,7	9,0	107,8	1,1	8,5	107,9	8,5	8,5	107,9	0,3
Ago	111,1	1,7	9,3	108,2	1,8	7,2	107,9	0,1	7,8	108,1	7,8	7,8	108,1	0,2
Sep	102,2	-8,0	10,2	99,9	-7,7	8,4	108,5	0,6	7,9	108,3	7,9	7,9	108,3	0,2
Oct	113,9	11,4	13,9	111,4	11,5	11,6	109,1	0,6	7,9	108,6	7,9	7,9	108,6	0,3
Nov	106,6	-6,4	3,3	104,7	-6,0	1,0	108,2	-0,8	4,4	108,8	4,4	4,4	108,8	0,2
Dic	138,6	30,1	7,3	137,6	31,4	5,4	108,8	0,6	5,3	109,0	5,3	5,3	109,0	0,2
1999 Ene	102,4	-26,1	1,3	102,0	-25,9	0,5	103,6	-4,8	-0,7	109,1	-0,7	-0,7	109,1	0,1
Feb	100,3	-2,1	2,2	100,8	-1,2	3,0	109,2	5,4	2,9	109,3	2,9	2,9	109,3	0,2
Mar	112,4	12,1	1,8	112,8	11,9	3,1	108,9	-0,3	2,0	109,5	2,0	2,0	109,5	0,2
Abr	105,8	-5,8	0,7	106,1	-5,9	2,7	109,3	0,4	3,7	109,8	3,7	3,7	109,8	0,3
May	105,4	-0,4	-3,6	106,5	0,4	-0,4	108,9	-0,4	0,6	110,1	0,6	0,6	110,1	0,3
Jun	102,6	-2,7	-0,5	104,0	-2,3	3,4	110,2	1,2	3,4	110,4	3,4	3,4	110,4	0,3
Jul	111,4	8,5	1,9	113,9	9,5	7,1	111,7	1,4	3,6	110,6	3,6	3,6	110,6	0,2
Ago	105,3	-5,5	-5,3	108,1	-5,1	-0,1	111,6	-0,1	3,4	110,6	-0,1	3,4	110,6	0,0

Cuadro 14. Continuación

Periodo	Precios Corrientes			Precios Constantes			Desestacionalizada a Precios Constantes			Tendencia Ciclo	
	Serie	Variaciones porcentuales		Serie	Variaciones porcentuales		Serie	Variaciones porcentuales		Serie	Variaciones porcentuales mensual
		mensual	interanual		mensual	interanual		mensual	interanual		
2000	Sep	99,9	-5,1	-2,3	103,0	-4,7	3,1	111,8	0,2	110,5	-0,1
	Oct	111,0	11,1	-2,5	114,7	11,4	3,0	111,6	-0,2	110,3	-0,2
	Nov	100,6	-9,3	-5,6	104,9	-8,5	0,2	109,2	-2,2	110,1	-0,2
	Dic	133,8	32,9	-3,5	139,9	33,4	1,7	110,7	1,4	109,9	-0,2
	Ene	100,3	-25,0	-2,0	104,8	-25,1	2,7	107,2	-3,2	110,0	0,1
	Feb	99,2	-1,2	-1,1	103,4	-1,3	2,6	109,6	2,2	110,2	0,2
	Mar	108,6	9,5	-3,4	112,4	8,7	-0,4	110,7	1,0	110,7	0,5
	Abr	110,3	1,6	4,2	114,8	2,1	8,2	112,7	1,8	111,3	0,5
	May	100,9	-8,5	-4,3	104,7	-8,8	-1,7	113,2	0,4	111,9	0,5
	Jun	101,8	0,9	-0,7	106,0	1,2	1,9	113,1	-0,1	112,3	0,4
	Jul	110,9	8,8	-0,5	115,7	9,2	1,6	114,3	1,1	112,5	0,2
	Ago	103,8	-6,4	-1,4	108,1	-6,6	0,0	113,2	-1,0	112,5	0,0
	Sep	104,4	0,6	4,6	108,8	0,6	5,6	113,7	0,4	112,3	-0,2
	Oct	107,0	2,5	-3,6	110,9	1,9	-3,3	112,4	-1,1	112,0	-0,3
	Nov	102,4	-4,3	1,8	107,7	-2,9	2,7	112,1	-0,3	111,6	-0,4
	Dic	136,7	33,5	2,2	145,2	34,8	3,8	110,2	-1,7	111,3	-0,3
2001	Ene	100,0	-26,8	-0,3	105,8	-27,1	1,0	111,8	1,5	111,1	-0,2
	Feb	95,1	-4,9	-4,1	100,5	-5,0	-2,8	109,0	-2,5	111,0	-0,1
	Mar	110,6	16,3	1,9	116,4	15,8	3,6	110,1	1,0	110,9	-0,1
	Abr	105,7	-4,5	-4,2	110,4	-5,2	-3,8	111,1	0,9	110,7	-0,2
	May	97,7	-7,5	-3,2	102,0	-7,6	-2,6	110,0	-1,0	110,3	-0,4
	Jun	102,7	5,1	0,9	108,2	6,1	2,1	110,6	0,5	109,6	-0,6
	Jul	102,7	-0,1	-7,4	107,9	-0,3	-6,7	109,4	-1,1	108,5	-1,0
	Ago	98,2	-4,4	-5,4	103,0	-4,5	-4,7	106,5	-2,7	107,0	-1,4
	Sep	95,6	-2,6	-8,4	100,3	-2,6	-7,8	103,1	-3,2	105,2	-1,7
	Oct	95,2	-0,5	-11,1	100,5	0,2	-9,4	101,4	-1,6	103,1	-2,0
	Nov	92,3	-3,1	-9,9	97,8	-2,7	-9,2	100,0	-1,4	100,7	-2,3
	Dic	115,9	25,6	-15,2	123,0	25,8	-15,3	92,8	-7,2	98,0	-2,7
2002	Ene	92,8	-19,9	-7,2	96,4	-21,6	-8,9	100,6	8,4	95,0	-3,1
	Feb	92,1	-0,8	-3,2	88,3	-8,4	-12,1	95,0	-5,6	91,6	-3,6
	Mar	112,4	22,1	1,6	98,0	11,0	-15,8	87,8	-7,6	88,0	-3,9
	Abr	103,1	-8,3	-2,5	76,2	-22,2	-31,0	79,8	-9,1	84,4	-4,1
	May	107,7	4,5	10,2	73,5	-3,5	-27,9	78,9	-1,1	80,8	-4,3
	Jun	114,8	6,6	11,7	74,5	1,4	-31,1	75,6	-4,2	77,6	-4,0
	Jul	114,3	-0,4	11,3	70,8	-5,0	-34,4	72,3	-4,4	74,9	-3,5
	Ago	119,5	4,5	21,7	71,8	1,4	-30,3	71,6	-1,0	72,8	-2,8
	Sep	113,3	-5,2	18,4	66,9	-6,8	-33,3	70,8	-1,1	71,3	-2,1

SINTESIS METODOLOGICA

Características del ajuste estacional:

A partir del mes de julio se comienza la publicación de la serie desestacionalizada correspondiente al Índice de ventas de supermercados a precios constantes. El ajuste se realiza utilizando el programa X11-Arima versión 2000 y las opciones de desestacionalización que resultaron más apropiadas son las que aparecen a continuación. Las mismas se mantienen fijas a partir del mes de junio de 2002 por el lapso de un año.

- Extensión con un año de pronóstico mediante el modelo Arima $\log(011)(011)_{12}$.
- Ajuste por variación por días de actividad.
- Ajuste por efecto pascuas.

Estimación de la Tendencia Ciclo:

La tendencia ciclo se estima utilizando la metodología recomendada por la Dra. Estela Dagum. Esta consiste esencialmente en un suavizado especial de la serie desestacionalizada obtenida mediante un post procesamiento utilizando opciones específicas. Dichas opciones son:

- Extensión de la serie desestacionalizada modificada por valores extremos con el modelo Arima $\log(011)(001)_{12}$.
- Henderson de 13 términos para estimar la tendencia usando límites más estrictos para la identificación y reemplazo de los valores extremos.

Para mayor información acerca del ajuste estacional y estimación de la Tendencia para este índice se puede consultar la Síntesis Metodológica que acompaña este informe de prensa y que estará disponible en la Dirección de Difusión del INDEC.