



# Encuesta de Supermercados

## SÍNTESIS DE LOS RESULTADOS

### • Octubre de 2004: Resultados anticipados

El anticipo de resultados del mes de octubre de 2004 indica que en ese mes las ventas desestacionalizadas a precios constantes aumentaron 2,5% con respecto a septiembre de 2004. Además, la tendencia ciclo registró una variación positiva de 0,1% con relación al mes anterior. Por otro lado, la evolución interanual de las ventas desestacionalizadas a precios constantes de octubre de 2004 con relación a igual mes del año anterior registró una variación positiva de 6,1%.

Las ventas a precios corrientes alcanzaron a \$1.631,6 millones. Esto significa una suba de 13,5% con respecto a septiembre de 2004 y un aumento de 16,7% con relación a igual mes del año anterior.

Con esta estimación para el mes de octubre de 2004, las ventas a precios corrientes de los primeros diez meses de 2004 aumentaron 10,1% con respecto a las ventas corrientes de los primeros diez meses de 2003. (ver pág. 3)

### • Septiembre de 2004: Datos completos

En el mes de septiembre de 2004 las ventas desestacionalizadas a precios constantes disminuyeron 1,9% con respecto a agosto de 2004. Además, la tendencia ciclo registró una variación positiva de 0,1% con relación al mes anterior. Por otro lado, la variación interanual de las ventas desestacionalizadas a precios constantes de septiembre de 2004 con relación a igual mes del año anterior registró una variación positiva de 4,8%.

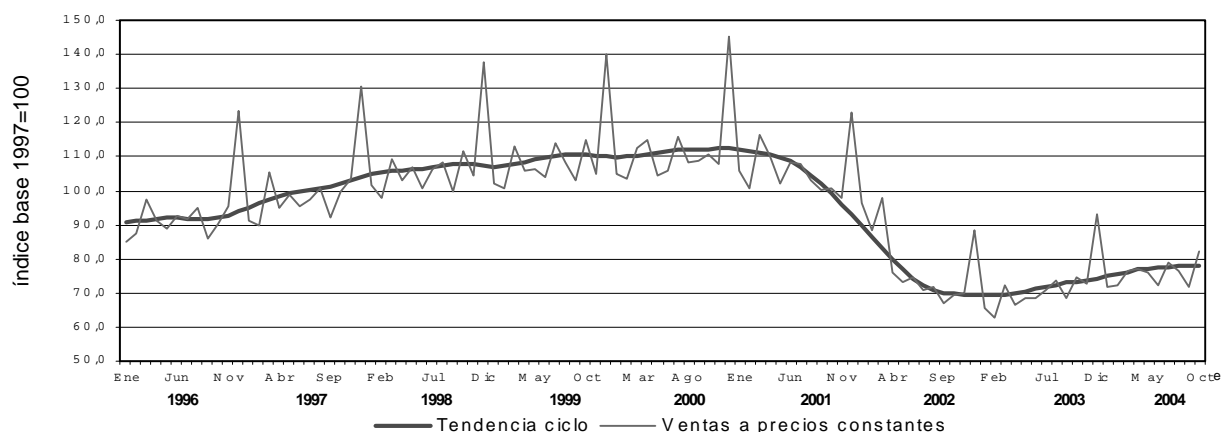
Las ventas a precios corrientes en el mes de septiembre de 2004 de las 73 cadenas relevadas alcanzaron a \$1.436,9 millones, lo que representa una baja de 5,3% con relación al mes de agosto de 2004 y un aumento de 12,3% con respecto a igual mes del año anterior.

Por otra parte, las ventas a precios corrientes de los primeros nueve meses del año 2004 aumentaron 9,4% con respecto a las ventas corrientes de los primeros nueve meses del año 2003. En el caso de las cadenas grandes este incremento fue de 8,7%, mientras que en las cadenas medianas fue de 12,3%. (ver pág.11)

### Ventas a precios promedio de 1997 Series desestacionalizada y tendencia ciclo Variaciones porcentuales

Período	Variación porcentual		
	respecto al período anterior		respecto a igual período del año anterior
	Desestacionalizada	Tendencia Ciclo	Desestacionalizada
2001 Oct	-2,1	-2,9	-9,0
Nov	0,0	-3,1	-10,0
Dic	-6,5	-3,2	-14,8
2002 Ene	10,4	-3,6	-8,8
Feb	-6,5	-3,6	-11,9
Mar	-5,2	-3,9	-17,0
Abr	-15,0	-3,9	-29,6
May	-1,4	-3,8	-28,9
Jun	-2,7	-3,4	-31,0
Jul	-4,6	-2,7	-33,8
Ago	-1,1	-1,8	-32,6
Sep	-0,1	-1,1	-31,4
Oct	-1,8	-0,6	-31,2
Nov	0,6	-0,3	-30,8
Dic	0,4	-0,1	-25,6
2003 Ene	0,1	-0,1	-32,5
Feb	-1,4	0,0	-28,8
Mar	0,3	0,3	-24,7
Abr	-2,2	0,6	-13,2
May	2,3	0,9	-9,9
Jun	2,0	1,0	-5,6
Jul	1,3	1,0	0,3
Ago	0,6	0,8	2,0
Sep	1,1	0,7	3,2
Oct	1,2	0,5	6,5
Nov	-1,1	0,7	4,7
Dic	1,6	0,7	6,0
2004 Ene	-0,1	0,9	5,7
Feb	3,0	0,8	10,4
Mar	0,1	0,8	10,2
Abr	0,9	0,7	13,7
May	0,3	0,4	11,3
Jun	-2,1	0,4	6,9
Jul	1,4	0,3	7,1
Ago	1,4	0,3	8,0
Sep	-1,9	0,1	4,8
Oct*	2,5	0,1	6,1

Evolución de las ventas a precios constantes. Base 1997=100. Series original y tendencia ciclo



## CONTENIDO

Página

### ENCUESTA DE SUPERMERCADOS

SÍNTESIS DE RESULTADOS	1
ANTICIPO DE LOS RESULTADOS - OCTUBRE DE 2004	3
ANÁLISIS DE LOS RESULTADOS DE SEPTIEMBRE DE 2004	4
SÍNTESIS METODOLÓGICA	24

### CUADROS Y GRÁFICOS DE LA EVOLUCIÓN MENSUAL DEL SECTOR

<b>Cuadro 1.</b> Ventas a precios corrientes, ventas por m <sup>2</sup> a precios corrientes y a precios constantes. Evolución mensual según tipo de cadena	9
<b>Cuadro 2.</b> Ventas a precios corrientes y ventas por m <sup>2</sup> a precios corrientes. Variaciones respecto a períodos anteriores, según tipo de cadena	11
<b>Cuadro 3.</b> Ventas a precios corrientes por jurisdicción, según grupos de artículos. Septiembre de 2004	11
<b>Cuadro 4.</b> Ventas a precios corrientes por grupos de artículos, según jurisdicción	13
<b>Cuadro 5.</b> Ventas, ventas por boca, ventas por m <sup>2</sup> y ventas por operación a precios corrientes, según jurisdicción	16
<b>Cuadro 6.</b> Personal ocupado asalariado, por categoría	18
<b>Cuadro 7.</b> Sueldos y salarios brutos y contribuciones patronales, por categoría	18
<b>Cuadro 8.</b> Sueldos y salarios brutos promedio, por categoría	18
<b>Cuadro 9.</b> Cantidad de cadenas relevadas, por tipo de cadena	19
<b>Cuadro 10.</b> Evolución de los índices de ventas a precios constantes sin desestacionalizar. Índice base 1997=100.	20
<b>Cuadro 11.</b> Variación interanual de los índices de ventas a precios constantes sin desestacionalizar. Índice base 1997=1000	20
<b>Cuadro 12.</b> Evolución de los índices de precios implícitos de la Encuesta de Supermercados. Índice base 1997=100	21
<b>Cuadro 13.</b> Variación interanual de los índices de precios implícitos de la Encuesta de Supermercados. Índice base 1997=1000	21
<b>Cuadro 14.</b> Ventas de supermercados. Series a precios corrientes, a precios constantes, desestacionalizada a precios constantes, tendencia y sus variaciones. Índice base 1997=100.	22
<b>Gráfico 1.</b> Ventas por m <sup>2</sup> a precios constantes según tipo de cadena	10
<b>Gráfico 2.</b> Composición porcentual de las ventas a precios corrientes, por grupos de artículos.	16
<b>Gráfico 3.</b> Evolución mensual del personal ocupado	18
<b>Gráfico 4.</b> Precios y cantidades, variación porcentual respecto a igual período del año anterior	20

Este relevamiento, de periodicidad mensual, es representativo de la actividad de una nómina de empresas de supermercados que cuentan por lo menos con alguna boca de expendio cuya superficie de ventas supere los 300 m<sup>2</sup>.

En esta Información de Prensa se difunden los datos completos del mes de Septiembre de 2004 correspondientes a la actividad de 73 cadenas. Además, a partir de la expansión de los resultados de un relevamiento complementario que se realiza a las 29 principales cadenas, que representan aproximadamente 97% del total de las ventas, se brindan resultados anticipados del mes de Octubre de 2004.

Los datos que aquí se presentan tienen carácter de provisorios, dado que la información se recopila y actualiza permanentemente, pudiendo ser modificados de acuerdo con nueva información suministrada por las empresas.

#### Signos convencionales

- \* Dato provisorio
- Dato igual a cero
- Dato ínfimo, menos de la mitad del último dígito mostrado
- . Dato no registrado
- ... Dato no disponible a la fecha de presentación de los resultados
- /// Dato que no corresponde presentar debido a la naturaleza de las cosas o del cálculo
- s Dato confidencial por aplicación de las reglas del secreto estadístico
- e Dato estimado por extrapolación, proyección o imputación

Los 24 partidos de la provincia de Buenos Aires comprenden: Almirante Brown, Avellaneda, Berazategui, Esteban Echeverría, Ezeiza, Florencio Varela, General San Martín, Hurlingham, Ituzaingó, José C. Paz, La Matanza, Lanús, Lomas de Zamora, Malvinas Argentinas, Merlo, Moreno, Morón, Quilmes, San Fernando, San Isidro, San Miguel, Tigre, Tres de Febrero y Vicente López.

## ANTICIPO DE LOS RESULTADOS - Octubre de 2004

La estimación realizada a partir de la expansión de los resultados observados en las 29 cadenas relevadas que cubren aproximadamente el 97% de las ventas, indica que en el mes de octubre de 2004 las ventas a precios corrientes de todas las cadenas comprendidas en la encuesta alcanzaron a \$ 1.631,6 millones.

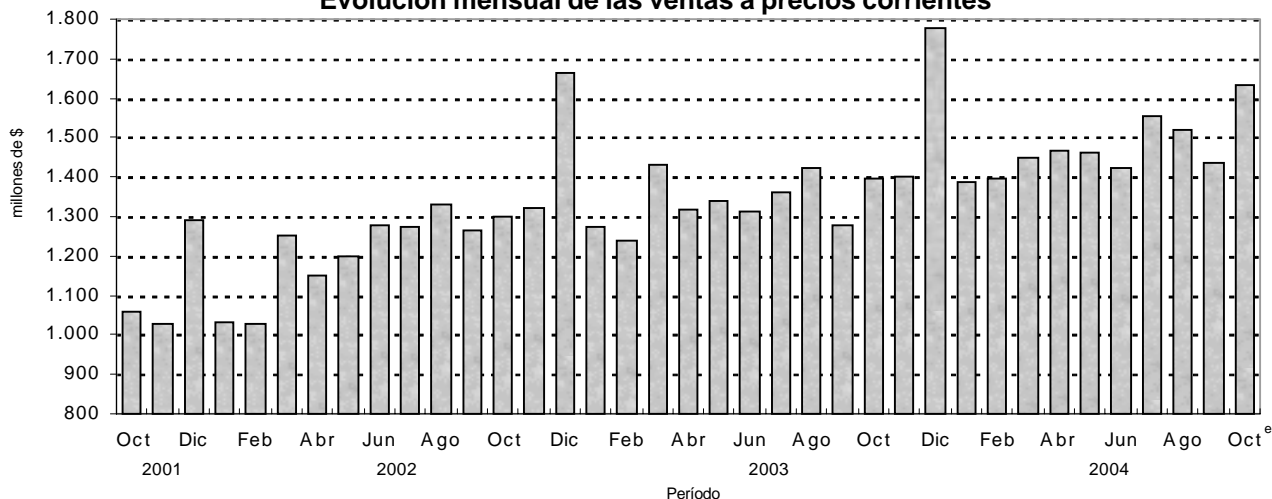
Las ventas a precios corrientes registraron un aumento de 16,7% con respecto a igual mes del año anterior, y una suba de 13,5% con relación a septiembre de 2004.

Por otra parte, las ventas totales a precios corrientes de los primeros diez meses del año 2004 aumentaron 10,1% con respecto a las ventas totales de los primeros diez meses del año 2003.

### Evolución de las ventas a precios corrientes

Período	Ventas en millones de \$	Variación porcentual		
		respecto al período anterior	respecto a igual período del año anterior	del acumulado desde enero hasta cada mes del año respecto a igual período del año anterior
1996	12.609,6	///	///	///
1997	13.377,4	6,1	///	///
1998	14.592,1	9,1	///	///
1999	14.389,9	-1,4	///	///
2000	14.339,5	-0,4	///	///
2001	13.508,1	-5,8	///	///
2002	15.101,7	11,8	///	///
2003	16.553,4	9,6	///	///
2001 Ene	1.114,8	-26,8	-0,3	-0,3
2001 Feb	1.060,2	-4,9	-4,1	-2,2
2001 Mar	1.233,5	16,3	1,9	-0,8
2001 Abr	1.178,3	-4,5	-4,2	-1,7
2001 May	1.089,4	-7,5	-3,2	-1,9
2001 Jun	1.145,2	5,1	0,9	-1,5
2001 Jul	1.144,4	-0,1	-7,4	-2,4
2001 Ago	1.094,6	-4,4	-5,4	-2,8
2001 Sep	1.066,2	-2,6	-8,4	-3,4
2001 Oct	1.060,9	-0,5	-11,1	-4,2
2001 Nov	1.028,6	-3,1	-9,9	-4,7
2001 Dic	1.292,0	25,6	-15,2	-5,8
2002 Ene	1.034,5	-19,9	-7,2	-7,2
2002 Feb	1.026,4	-0,8	-3,2	-5,2
2002 Mar	1.253,5	22,1	1,6	-2,8
2002 Abr	1.149,0	-8,3	-2,5	-2,7
2002 May	1.198,6	4,3	10,0	-0,3
2002 Jun	1.279,2	6,7	11,7	1,8
2002 Jul	1.274,7	-0,4	11,4	3,1
2002 Ago	1.331,7	4,5	21,7	5,4
2002 Sep	1.265,3	-5,0	18,7	6,8
2002 Oct	1.300,1	2,7	22,5	8,3
2002 Nov	1.323,4	1,8	28,7	10,0
2002 Dic	1.665,4	25,8	28,9	11,8
2003 Ene	1.273,8	-23,5	23,1	23,1
2003 Feb	1.238,1	-2,8	20,6	21,9
2003 Mar	1.433,0	15,7	14,3	19,0
2003 Abr	1.317,2	-8,1	14,6	17,9
2003 May	1.338,0	1,6	11,6	16,6
2003 Jun	1.314,3	-1,8	2,7	14,0
2003 Jul	1.360,0	3,5	6,7	12,9
2003 Ago	1.423,3	4,7	6,9	12,0
2003 Sep	1.279,2	-10,1	1,1	10,8
2003 Oct	1.397,6	9,3	7,5	10,4
2003 Nov	1.402,1	0,3	5,9	10,0
2003 Dic	1.776,9	26,7	6,7	9,6
2004 Ene	1.387,6	-21,9	8,9	8,9
2004 Feb	1.397,6	0,7	12,9	10,9
2004 Mar	1.451,3	3,8	1,3	7,4
2004 Abr	1.468,6	1,2	11,5	8,4
2004 May	1.461,0	-0,5	9,2	8,6
2004 Jun	1.423,3	-2,6	8,3	8,5
2004 Jul	1.553,6	9,2	14,2	9,4
2004 Ago	1.516,8	-2,4	6,6	9,0
2004 Sep	1.436,9	-5,3	12,3	9,4
2004 Oct <sup>e</sup>	1.631,6	13,5	16,7	10,1

### Evolución mensual de las ventas a precios corrientes



## ANALISIS DE LOS RESULTADOS DE SEPTIEMBRE DE 2004

Las ventas a precios corrientes del mes de septiembre de 2004 totalizaron \$1.436,9 millones. De ese total corresponden \$1.169,5 millones (lo que representa 81,4%) a las cadenas grandes y \$267,4 millones (es decir 18,6%) a las medianas<sup>1</sup>.

Con relación a septiembre de 2003, las ventas a precios corrientes se incrementaron 12,3%. En el caso de las cadenas grandes, se observó un aumento de 11,5%, en tanto que en las cadenas medianas se verificó una suba de 16,1%.

Las ventas a precios corrientes por metro cuadrado son mayores

en las cadenas grandes en relación con las medianas (\$756 y \$512 respectivamente).

El valor promedio de cada venta para el conjunto de cadenas es de \$25,1. Del análisis de su desagregación por jurisdicción, del monto de ventas por m<sup>2</sup> y del número de operaciones por m<sup>2</sup> se derivan importantes diferencias que reflejan la existencia de diversas modalidades de compra por parte de la población y las distintas características de las bocas de expendio en lo referido a tamaño, ubicación y oferta de productos.

### Ventas a precios corrientes por operación , ventas a precios corrientes por m<sup>2</sup> y número de operaciones por m<sup>2</sup>, por jurisdicción. Septiembre de 2004

Jurisdicción	Ventas por operación en \$	Ventas por m <sup>2</sup> en \$	Número de operaciones por m <sup>2</sup>
Total del País	25,1	694	27,7
Ciudad de Buenos Aires	24,6	895	36,5
24 partidos de la provincia de Buenos Aires	28,5	639	22,4
Resto de Buenos Aires	25,0	552	22,1
Córdoba	26,3	639	24,3
Chubut	28,6	1.093	38,2
Entre Ríos	19,2	596	31,0
Mendoza	18,4	633	34,4
Neuquén	26,9	750	27,9
Salta	21,2	567	26,7
Santa Fe	26,1	613	23,4
Tucumán	25,0	830	33,2
Otras provincias del Norte <sup>1</sup>	22,0	586	26,6
Otras provincias del Centro y del Oeste <sup>2</sup>	20,7	707	34,1
Otras provincias del Sur <sup>3</sup>	25,5	1.167	45,8

<sup>1</sup> Comprende las provincias de Corrientes, Chaco, Formosa, Jujuy, Misiones y Santiago del Estero

<sup>2</sup> Comprende las provincias de Catamarca, La Rioja, San Juan y San Luis.

<sup>3</sup> Comprende las provincias de La Pampa, Río Negro, Santa Cruz y Tierra del Fuego.

En el siguiente cuadro se puede observar la evolución mensual de las ventas a precios corrientes desagregadas por grupos de artículos, tomando como base = 100 el año 1997.

### Evolución mensual de las ventas a precios corrientes por grupos de artículos. Base 1997 = 100

Período	Total	Alimentos y bebidas	Artículos de limpieza y perfumería	Indumentaria, calzado y textiles para el hogar	Electrónicos y artículos para el hogar	Otros
1997	100,0	100,0	100,0	100,0	100,0	100,0
1998	109,1	107,8	107,8	108,4	117,4	115,8
1999	107,6	106,2	106,8	103,4	110,1	117,9
2000	107,2	109,8	105,1	92,7	86,7	107,6
2001	101,0	103,1	99,0	83,1	78,7	106,5
2002	112,9	119,8	115,3	63,2	73,1	99,7
2003	123,7	134,1	125,3	71,6	88,6	88,3
2002 Sep	113,5	123,5	113,2	50,4	49,0	100,4
Oct	116,6	129,9	115,5	55,2	62,5	78,4
Nov	118,7	131,5	121,8	54,3	60,6	80,0
Dic	149,4	164,1	143,4	81,2	82,9	116,3
2003 Ene	114,3	122,3	125,9	59,6	63,5	87,6
Feb	111,1	118,8	118,8	63,6	66,6	86,5
Mar	128,5	137,3	136,1	76,8	77,0	102,0
Abr	118,2	131,9	117,6	59,2	64,9	74,4
May	120,0	130,9	122,3	64,4	83,5	81,9
Jun	117,9	128,3	119,0	72,2	81,0	81,7
Jul	122,0	131,6	121,7	68,6	92,1	92,4
Ago	127,7	136,9	126,2	75,4	96,7	102,2
Sep	114,7	125,5	115,7	60,9	83,7	76,5
Oct	125,4	135,2	127,4	76,4	113,6	80,5
Nov	125,8	136,5	130,9	77,2	101,9	76,5
Dic	159,4	174,0	141,9	105,4	138,4	118,0
2004 Ene	124,5	129,4	134,2	88,5	118,7	93,4
Feb	125,4	132,0	131,0	92,7	100,8	96,8
Mar	130,2	138,5	135,3	89,2	105,9	93,8
Abr	131,7	142,8	132,1	98,2	108,7	81,4
May	131,1	139,8	130,9	112,2	129,5	81,8
Jun	127,7	136,4	124,6	102,4	132,4	81,5
Jul	139,4	147,7	137,2	116,3	137,8	97,0
Ago	136,1	143,0	133,5	99,4	139,9	105,4
Sep	128,9	137,8	131,0	85,4	127,4	83,5

<sup>1</sup> Se consideran cadenas grandes aquellas que en el momento de su inclusión en la encuesta facturaban habitualmente más de \$20 millones por mes. Las cadenas medianas son las que facturaban hasta dicho valor.

Si se comparan las ventas a precios corrientes de septiembre de 2004 con relación a septiembre de 2003 se observan aumentos en las ventas de Alimentos y bebidas (9,8%); Artículos de limpieza y perfumería (13,2%); Indumentaria, calzado y textiles para el hogar (40,2%); Electrónicos y artículos para el hogar (52,2%) y Otros (9,2%).

Por otra parte, en lo que respecta a la dispersión de los datos, se observa que las series más estables son Artículos de limpieza y perfumería y Alimentos y bebidas. Como contrapartida las otras series presentan niveles de dispersión mayores, con picos importantes en diciembre de cada año.

El personal ocupado en el mes de septiembre de 2004 alcanzó a 86.898 personas. Si se compara con el personal ocupado en agosto de 2004 se verifica una suba de 131 personas. Con respecto a septiembre de 2003, el personal ocupado disminuyó 242 personas, equivalente a 0,3%.

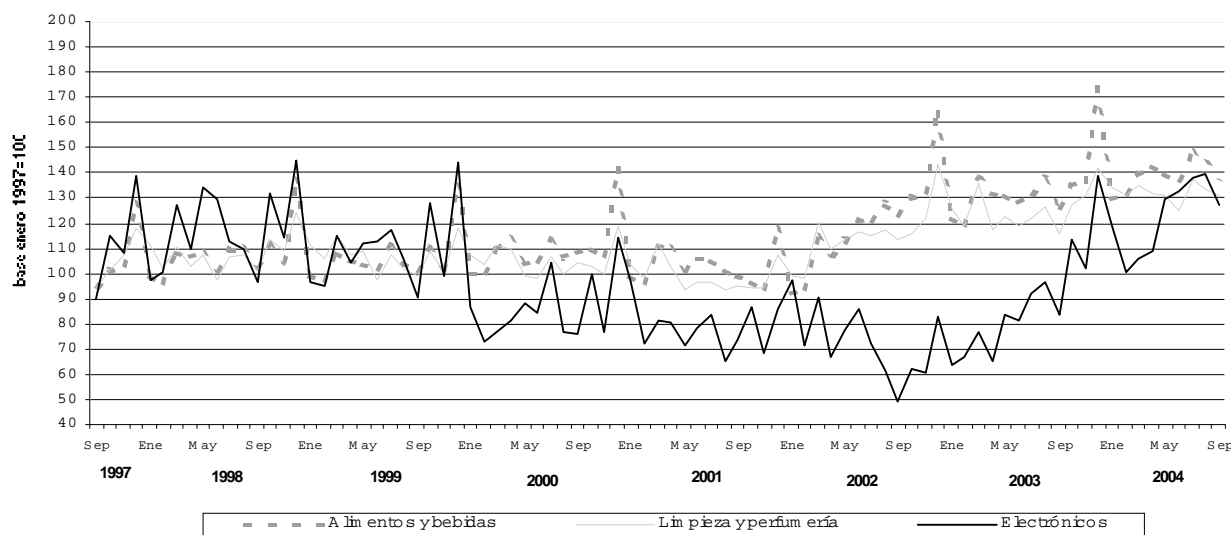
El salario bruto promedio en el mes de septiembre de 2004 fue de \$1.907 para los gerentes, supervisores y otro personal jerárquico y de \$778 para los cajeros, administrativos, reposidores y otros.

En el mes de septiembre de 2004 se relevaron 73 empresas (cadenas de supermercados). De acuerdo con el monto de ventas se pueden distinguir 10 cadenas grandes (son aquellas que al momento de su inclusión en la encuesta facturaban más de \$20 millones por mes) y 63 cadenas medianas (son aquellas que al momento de su inclusión en la encuesta facturaban hasta \$20 millones por mes).

Al conjunto de empresas les corresponden 1.400 bocas de expendio en todo el país, cubriendo un total de 2.070.242 m<sup>2</sup>. Si se compara con septiembre de 2003 se observa un aumento de 15 bocas y una suba de 36.514 m<sup>2</sup> de la superficie de los salones de ventas.

Con la finalidad de determinar el nivel de cobertura en cada provincia de este relevamiento, se ha calculado para el mes de agosto de 2001, en base a la información de publicaciones especializadas, la representatividad de las empresas que conforman esta encuesta en términos de superficie de los salones de ventas de las empresas informantes sobre el total de la superficie existente en cada jurisdicción.

### Evolución mensual de las ventas a precios corrientes por grupos de artículos



### Nivel de cobertura del relevamiento en términos de superficie de los salones de ventas Agosto de 2001

Jurisdicción	Nivel de cobertura
	%
Total del País	76,2
Ciudad de Buenos Aires	98,0
24 partidos de la provincia de Buenos Aires	90,8
Resto de Buenos Aires	66,1
Córdoba	59,0
Chubut	85,3
Entre Ríos	51,7
Mendoza	92,8
Neuquén	76,0
Santa Fe	56,5
Tucumán	89,3
Otras provincias del Norte	63,9
Otras provincias del Centro y del Oeste	79,2
Otras provincias del Sur	58,1



**CUADROS Y GRÁFICOS DE LA  
EVOLUCIÓN MENSUAL DEL SECTOR**





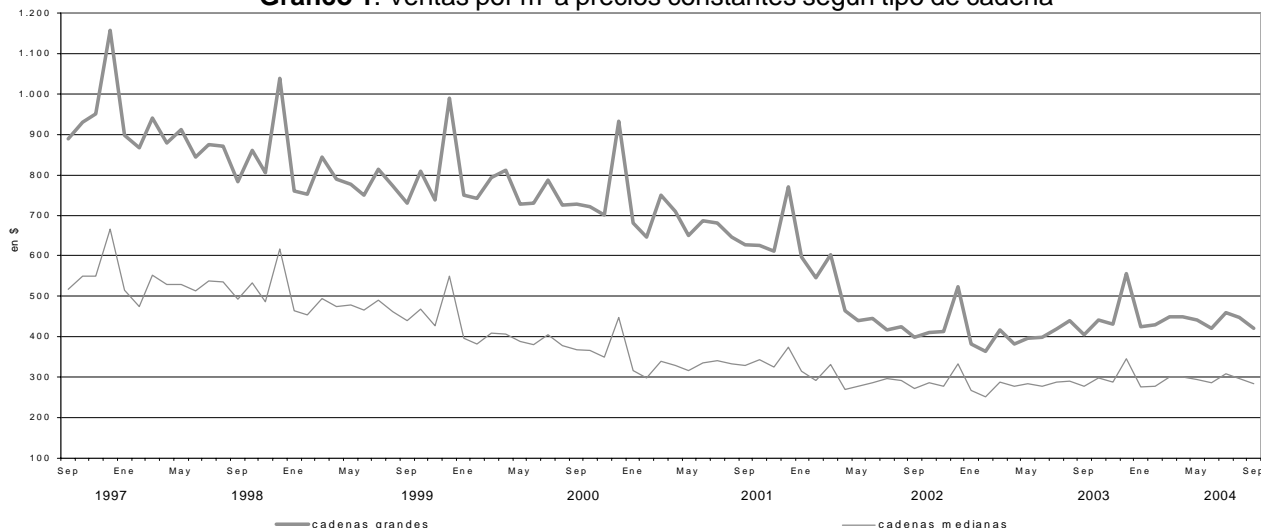
**Cuadro 1. Ventas a precios corrientes y ventas por m<sup>2</sup> a precios corrientes y a precios constantes.**  
Evolución mensual según tipo de cadena

Período	Ventas a precios corrientes		Ventas por m <sup>2</sup>			
	Monto en miles de pesos	Índice base 1997 = 100	a precios corrientes		a precios constantes	
			Monto en pesos	Índice base 1997 = 100	Monto en pesos	Índice base 1997 = 100
<b>Todas las cadenas</b>						
1996	12.609.618	94,3	969	110,9	945	108,2
1997	13.377.441	100,0	874	100,0	873	100,0
1998	14.592.135	109,1	810	92,7	797	91,2
1999	14.389.922	107,6	702	80,3	716	82,0
2000	14.339.548	107,2	643	73,6	671	76,8
2001	13.508.069	101,0	558	63,8	588	67,3
2002	15.101.667	112,9	617	70,6	430	49,3
2003	16.553.387	123,7	673	77,0	416	47,7
<b>1996 Enero</b>	948.955	85,1	931	106,5	911	104,3
Febrero	969.488	87,0	939	107,4	925	105,9
Marzo	1.090.549	97,8	1.049	120,0	1.025	117,4
Abril	1.022.169	91,7	972	111,2	947	108,5
Mayo	995.778	89,3	931	106,5	907	103,8
Junio	1.038.968	93,2	970	111,0	946	108,4
Julio	1.035.951	92,9	965	110,4	934	107,0
Agosto	1.064.349	95,5	980	112,1	956	109,5
Septiembre	974.725	87,4	891	101,9	859	98,4
Octubre	1.024.588	91,9	915	104,7	894	101,2
Noviembre	1.072.683	96,2	940	107,6	917	105,0
Diciembre	1.371.415	123,0	1.147	131,2	1.128	129,1
<b>1997 Enero</b>	1.012.608	90,8	840	96,1	843	96,6
Febrero	1.000.179	89,7	829	94,9	828	94,8
Marzo	1.172.062	105,1	965	110,4	967	110,7
Abril	1.058.967	95,0	863	98,7	864	98,9
Mayo	1.101.202	98,8	888	101,6	886	101,5
Junio	1.069.056	95,9	857	98,1	853	97,6
Julio	1.090.725	97,8	859	98,3	856	98,1
Agosto	1.133.105	101,6	878	100,5	872	99,8
Septiembre	1.034.426	92,8	799	91,4	793	90,9
Octubre	1.114.832	100,0	836	95,7	834	95,5
Noviembre	1.149.640	103,1	845	96,7	849	97,2
Diciembre	1.440.639	129,2	1.023	117,0	1.033	118,3
<b>1998 Enero</b>	1.127.049	101,1	799	91,4	802	91,9
Febrero	1.094.102	98,1	771	88,2	769	88,1
Marzo	1.230.808	110,4	853	97,6	845	96,8
Abril	1.171.945	105,1	810	92,7	796	91,1
Mayo	1.219.223	109,4	840	96,1	821	94,0
Junio	1.149.118	103,1	786	89,9	767	87,8
Julio	1.218.471	109,3	819	93,7	797	91,2
Agosto	1.238.898	111,1	816	93,4	795	91,0
Septiembre	1.139.667	102,2	732	83,8	716	81,9
Octubre	1.269.560	113,9	803	91,9	786	90,0
Noviembre	1.188.076	106,6	745	85,2	732	83,8
Diciembre	1.545.218	138,6	943	107,9	936	107,2
<b>1999 Enero</b>	1.141.847	102,4	691	79,1	688	78,8
Febrero	1.118.033	100,3	676	77,3	679	77,8
Marzo	1.252.875	112,4	756	86,5	759	86,9
Abril	1.179.893	105,8	709	81,1	711	81,4
Mayo	1.175.157	105,4	698	79,9	705	80,7
Junio	1.143.676	102,6	673	77,0	682	78,1
Julio	1.241.384	111,4	719	82,3	736	84,3
Agosto	1.173.430	105,3	681	77,9	699	80,1
Septiembre	1.113.239	99,9	640	73,2	660	75,5
Octubre	1.237.326	111,0	705	80,7	728	83,4
Noviembre	1.121.848	100,6	636	72,8	663	75,9
Diciembre	1.491.214	133,8	843	96,5	882	101,0
<b>2000 Enero</b>	1.118.659	100,3	638	73,0	666	76,3
Febrero	1.105.564	99,2	629	72,0	656	75,1
Marzo	1.210.109	108,6	676	77,3	701	80,2
Abril	1.229.452	110,3	685	78,4	713	81,6
Mayo	1.124.847	100,9	621	71,1	645	73,8
Junio	1.135.386	101,8	619	70,8	644	73,8
Julio	1.235.796	110,9	663	75,9	692	79,2
Agosto	1.157.266	103,8	615	70,4	640	73,3
Septiembre	1.164.106	104,4	608	69,6	633	72,5
Octubre	1.192.914	107,0	613	70,1	635	72,7
Noviembre	1.141.618	102,4	584	66,8	614	70,3
Diciembre	1.523.831	136,7	762	87,2	810	92,7
<b>2001 Enero</b>	1.114.821	100,0	556	63,6	588	67,3
Febrero	1.060.155	95,1	528	60,4	558	63,9
Marzo	1.233.464	110,6	613	70,1	645	73,9
Abril	1.178.262	105,7	587	67,2	613	70,2
Mayo	1.089.388	97,7	543	62,1	567	64,9
Junio	1.145.241	102,7	569	65,1	599	68,6
Julio	1.144.406	102,7	567	64,9	596	68,3
Agosto	1.094.588	98,2	541	61,9	568	65,0
Septiembre	1.066.211	95,6	527	60,3	552	63,3
Octubre	1.060.937	95,2	527	60,3	556	63,7
Noviembre	1.028.565	92,3	509	58,2	539	61,7
Diciembre	1.292.031	115,9	633	72,4	672	76,9
<b>2002 Enero</b>	1.034.467	92,8	507	58,0	527	60,3
Febrero	1.026.395	92,1	504	57,7	483	55,3
Marzo	1.253.465	112,4	616	70,5	537	61,4
Abril	1.148.987	103,1	563	64,4	416	47,7
Mayo	1.198.573	107,5	587	67,2	401	45,9
Junio	1.279.237	114,8	626	71,6	406	46,5
Julio	1.274.664	114,3	629	72,0	389	44,6
Agosto	1.331.689	119,5	657	75,2	395	45,2
Septiembre	1.265.342	113,5	624	71,4	369	42,2
Octubre	1.300.079	116,6	641	73,3	381	43,7
Noviembre	1.323.366	118,7	648	74,1	381	43,6
Diciembre	1.665.403	149,4	810	92,7	480	54,9
<b>2003 Enero</b>	1.273.759	114,3	616	70,5	356	40,7
Febrero	1.238.102	111,1	599	68,5	339	38,8
Marzo	1.432.972	128,5	692	79,2	388	44,4
Abril	1.317.154	118,2	635	72,7	357	40,9
Mayo	1.337.991	120,0	652	74,6	370	42,3
Junio	1.314.284	117,9	640	73,2	370	42,4
Julio	1.360.037	122,0	674	77,1	388	44,4
Agosto	1.423.336	127,7	704	80,5	404	46,2
Septiembre	1.279.170	114,7	629	72,0	374	42,8
Octubre	1.397.585	125,4	685	78,4	406	46,5
Noviembre	1.402.050	125,8	687	78,6	396	45,3
Diciembre	1.776.947	159,4	866	99,1	504	57,8
<b>2004 Enero</b>	1.387.569	124,5	676	77,3	389	44,5
Febrero	1.397.580	125,4	682	78,0	392	44,8
Marzo	1.451.257	130,2	705	80,7	413	47,3
Abril	1.468.576	131,7	708	81,0	412	47,2
Mayo	1.461.009	131,1	701	80,2	405	46,4
Junio	1.423.319	127,7	688	78,7	387	44,3
Julio	1.553.645	139,4	749	85,7	422	48,3
Agosto	1.516.847	136,1	733	83,9	409	46,9
Septiembre	1.436.910	128,9	694	79,4	385	44,1

**Cuadro 1. (continuación)**

Período	Ventas a precios corrientes		Ventas por m <sup>2</sup>			
	Monto en miles de pesos	Índice base 1997 = 100	a precios corrientes		a precios constantes	
			Monto en pesos	Índice base 1997 = 100	Monto en pesos	Índice base 1997 = 100
<b>Cadenas grandes</b>						
1996	10.339.372	92,9	1.116	113,2	1.088	110,4
1997	11.130.310	100,0	986	100,0	986	100,0
1998	12.309.872	110,6	895	90,8	881	89,4
1999	12.084.493	108,6	779	79,0	794	80,5
2000	12.302.189	110,5	730	74,0	762	77,3
2001	11.605.418	104,3	639	64,8	673	68,3
2002	12.613.554	113,3	677	68,7	473	48,0
2003	13.640.474	122,6	729	73,9	456	46,2
2003 Enero	1.052.245	113,4	662	67,1	382	38,8
Febrero	1.025.564	110,6	645	65,4	365	37,0
Marzo	1.184.934	127,8	745	75,6	417	42,3
Abril	1.078.915	116,3	679	68,9	382	38,8
Mayo	1.097.825	118,4	699	70,9	396	40,2
Junio	1.083.136	116,8	690	70,0	399	40,5
Julio	1.117.503	120,5	729	73,9	420	42,6
Agosto	1.175.182	126,7	767	77,8	440	44,6
Septiembre	1.048.796	113,1	680	69,0	404	41,0
Octubre	1.148.038	123,8	745	75,6	441	44,8
Noviembre	1.152.883	124,3	748	75,9	431	43,7
Diciembre	1.475.453	159,1	956	97,0	557	56,5
2004 Enero	1.144.073	123,3	741	75,2	426	43,2
Febrero	1.152.052	124,2	747	75,8	429	43,5
Marzo	1.187.885	128,1	769	78,0	450	45,7
Abril	1.203.930	129,8	772	78,3	450	45,6
Mayo	1.198.461	129,2	765	77,6	442	44,8
Junio	1.159.867	125,0	747	75,8	420	42,6
Julio	1.268.816	136,8	816	82,8	460	46,6
Agosto	1.240.002	133,7	801	81,2	447	45,4
Septiembre	1.169.524	126,1	756	76,7	420	42,6
<b>Cadenas medianas</b>						
1996	2.270.246	101,0	606	108,4	591	105,7
1997	2.247.131	100,0	559	100,0	559	100,0
1998	2.282.263	101,6	535	95,7	526	94,1
1999	2.305.429	102,6	463	82,8	472	84,5
2000	2.037.359	90,7	373	66,7	390	69,7
2001	1.902.651	84,7	315	56,4	332	59,3
2002	2.488.113	110,7	427	76,4	381	68,2
2003	2.912.913	129,6	495	88,6	382	68,4
2003 Enero	221.514	118,3	463	82,8	267	47,8
Febrero	212.538	113,5	445	79,6	252	45,0
Marzo	248.038	132,5	516	92,3	289	51,7
Abril	238.239	127,2	493	88,2	277	49,6
Mayo	240.166	128,3	499	89,3	283	50,6
Junio	231.148	123,4	480	85,9	277	49,6
Julio	242.534	129,5	500	89,4	288	51,5
Agosto	248.154	132,5	507	90,7	291	52,0
Septiembre	230.374	123,0	468	83,7	278	49,8
Octubre	249.547	133,3	502	89,8	297	53,2
Noviembre	249.167	133,1	500	89,4	288	51,5
Diciembre	301.494	161,0	592	105,9	345	61,7
2004 Enero	243.496	130,0	478	85,5	275	49,2
Febrero	245.528	131,1	483	86,4	277	49,6
Marzo	263.372	140,6	513	91,8	301	53,8
Abril	264.646	141,3	515	92,1	300	53,7
Mayo	262.548	140,2	508	90,9	293	52,5
Junio	263.452	140,7	509	91,1	286	51,2
Julio	284.829	152,1	547	97,9	308	55,1
Agosto	276.845	147,8	531	95,0	297	53,1
Septiembre	267.386	142,8	512	91,6	284	50,9

**Gráfico 1. Ventas por m<sup>2</sup> a precios constantes según tipo de cadena**



**Cuadro 2.** Ventas a precios corrientes y ventas por m<sup>2</sup> a precios corrientes .  
Variaciones respecto a períodos anteriores, según tipo de cadena

Período	Tipo de cadena	Ventas a precios corrientes		Variación %		
		Monto en miles de pesos	Índice base 1997=100	respecto al mes anterior	respecto a igual mes del año anterior	del acumulado desde enero hasta septiembre del mismo año respecto a igual acumulado del año anterior
Septiembre de 2004	Todas las cadenas	1.436.910	128,9	-5,3	12,3	9,4
	Cadenas grandes	1.169.524	126,1	-5,7	11,5	8,7
	Cadenas medianas	267.386	142,8	-3,4	16,1	12,3

Período	Tipo de cadena	Ventas por m <sup>2</sup> a precios corrientes		Variación %		
		Monto en pesos	Índice base 1997=100	respecto al mes anterior	respecto a igual mes del año anterior	del acumulado desde enero hasta septiembre del mismo año respecto a igual acumulado del año anterior
Septiembre de 2004	Todas las cadenas	694	79,4	-5,3	10,3	8,5
	Cadenas grandes	756	76,7	-5,6	11,2	9,8
	Cadenas medianas	512	91,6	-3,6	9,4	5,1

**Cuadro 3.** Ventas a precios corrientes por jurisdicción, según grupos de artículos  
Septiembre de 2004

Grupos de artículos	Buenos Aires							
	Total		Ciudad de Buenos Aires		24 partidos de la provincia de Buenos Aires		Resto de Buenos Aires	
	en miles de pesos	%	en miles de pesos	%	en miles de pesos	%	en miles de pesos	%
Total	1.436.910	100	312.489	100	398.443	100	173.001	100
Alimentos y bebidas	1.024.628	71	228.949	73	275.543	69	123.346	71
Bebidas	149.599	10	36.212	12	47.395	12	17.570	10
Almacén	377.731	26	73.241	23	100.840	25	45.905	27
Panadería	46.394	3	13.338	4	12.492	3	6.208	4
Lacteos	176.119	12	39.698	13	48.926	12	22.625	13
Carnes	179.425	13	37.950	12	42.062	11	19.825	11
Verdulería y frutería	69.501	5	19.407	6	16.602	4	8.667	5
Alimentos preparados y rotisería	25.859	2	9.103	3	7.226	2	2.546	1
Artículos de limpieza y perfumería	215.607	15	44.513	14	60.054	15	26.116	15
Indumentaria, calzado y textiles para el hogar	33.030	2	5.698	2	9.565	2	4.322	2
Electrónicos y artículos para el hogar	67.985	5	15.531	5	25.101	6	7.641	4
Otros	95.660	7	17.798	6	28.180	7	11.576	7

**Cuadro 3.** (continuación)

Grupos de artículos	Córdoba		Chubut		Entre Ríos	
	en miles de pesos	%	en miles de pesos	%	en miles de pesos	%
Total	103.011	100	37.184	100	19.997	100
Alimentos y bebidas	71.211	69	28.014	75	13.113	66
Bebidas	10.149	10	3.426	9	1.876	9
Almacén	28.704	28	10.673	29	4.941	25
Panadería	1.883	2	1.167	3	760	4
Lacteos	12.116	12	5.223	14	2.087	10
Carnes	13.635	13	4.722	13	2.061	10
Verdulería y frutería	3.631	4	2.294	6	1.014	5
Alimentos preparados y rotisería	1.093	1	509	1	374	2
Artículos de limpieza y perfumería	14.790	14	5.919	16	3.031	15
Indumentaria, calzado y textiles para el hogar	2.544	2	1.020	3	641	3
Electrónicos y artículos para el hogar	5.692	6	549	1	1.030	5
Otros	8.774	9	1.682	5	2.182	11

**Cuadro 3. (continuación)**

Grupos de artículos	Mendoza		Neuquén	
	en miles de pesos	%	en miles de pesos	%
Total	97.591	100	39.709	100
Alimentos y bebidas	71.140	73	28.094	71
Bebidas	6.271	6	3.649	9
Almacén	31.642	32	10.866	27
Panadería	2.204	2	1.050	3
Lacteos	10.181	10	4.250	11
Carnes	16.854	17	5.231	13
Verdulería y frutería	3.107	3	2.180	5
Alimentos preparados y rotisería	881	1	868	2
Artículos de limpieza y perfumería	15.897	16	5.896	15
Indumentaria, calzado y textiles para el hogar	2.167	2	1.448	4
Electrónicos y artículos para el hogar	2.752	3	752	2
Otros	5.635	6	3.519	9

**Cuadro 3. (continuación)**

Grupos de artículos	Salta		Tucumán		Santa Fe	
	en miles de pesos	%	en miles de pesos	%	en miles de pesos	%
Total	15.022	100	70.653	100	23.527	100
Alimentos y bebidas	10.280	68	50.488	71	15.940	68
Bebidas	1.092	7	7.433	11	1.894	8
Almacén	3.115	21	20.599	29	5.058	21
Panadería	417	3	2.242	3	515	2
Lacteos	1.889	13	7.253	10	3.434	15
Carnes	3.295	22	7.841	11	4.112	17
Verdulería y frutería	317	2	3.983	6	693	3
Alimentos preparados y rotisería	155	1	1.137	2	234	1
Artículos de limpieza y perfumería	2.883	19	9.215	13	4.011	17
Indumentaria, calzado y textiles para el hogar	272	2	1.914	3	425	2
Electrónicos y artículos para el hogar	530	4	3.036	4	1.194	5
Otros	1.057	7	6.000	8	1.957	8

**Cuadro 3. (conclusión)**

Grupos de artículos	Otras provincias del norte <sup>1</sup>		Otras provincias del centro y del oeste <sup>2</sup>		Otras provincias del sur <sup>3</sup>	
	en miles de pesos	%	en miles de pesos	%	en miles de pesos	%
Total	41.634	100	32.510	100	72.139	100
Alimentos y bebidas	30.903	74	23.693	73	53.914	75
Bebidas	3.427	8	2.075	6	7.130	10
Almacén	11.935	29	9.885	30	20.327	28
Panadería	1.398	3	778	2	1.942	3
Lacteos	5.029	12	3.904	12	9.504	13
Carnes	6.898	17	5.676	17	9.263	13
Verdulería y frutería	1.523	4	1.094	3	4.989	7
Alimentos preparados y rotisería	693	2	281	1	759	1
Artículos de limpieza y perfumería	5.641	14	6.117	19	11.524	16
Indumentaria, calzado y textiles para el hogar	533	1	381	1	2.100	3
Electrónicos y artículos para el hogar	1.687	4	841	3	1.649	2
Otros	2.870	7	1.478	5	2.952	4

<sup>1</sup>Comprende las provincias de Corrientes, Chaco, Formosa, Jujuy, Misiones y Santiago del Estero.

<sup>2</sup>Comprende las provincias de Catamarca, La Rioja, San Juan y San Luis.

<sup>3</sup>Comprende las provincias de La Pampa, Rio Negro, Santa Cruz y Tierra del Fuego.

**Cuadro 4. Ventas a precios corrientes por grupos de artículos, según jurisdicción**

Período	Grupos de artículos										Otros	
	Total	Bebidas	Almacén	Panadería	Lácteos	Carnes	Verdulería y frutería	Alimentos preparados y rotisería	Artículos de limpieza y perfumería	Indumentaria, calzado y textiles para el hogar		Electrónicos y artículos para el hogar
<b>Total</b>						en miles de pesos						
2004 Abril	1.468.576	155.143	409.422	47.014	176.324	185.597	61.664	26.718	217.428	37.979	58.029	93.258
Mayo	1.461.009	144.698	404.608	47.012	176.584	179.081	61.188	26.181	215.442	43.394	69.095	93.726
Junio	1.423.319	146.332	385.579	46.826	172.718	177.021	60.647	25.374	205.165	39.592	70.664	93.401
Julio	1.553.645	159.952	421.528	50.071	183.251	189.091	65.227	28.989	225.882	44.973	73.540	111.141
Agosto	1.516.847	150.171	398.905	48.913	181.947	185.888	70.046	27.312	219.786	38.433	74.663	120.783
Septiembre	1.436.910	149.599	377.731	46.394	176.119	179.425	69.501	25.859	215.607	33.030	67.985	95.660
<b>Ciudad de Buenos Aires</b>												
2004 Abril	311.215	36.701	78.231	12.940	39.699	38.018	17.363	9.253	43.496	5.937	12.730	16.847
Mayo	316.087	35.142	78.206	13.579	40.370	38.836	18.115	9.237	44.512	6.898	15.180	16.012
Junio	308.969	35.557	75.036	13.544	39.363	38.185	17.695	8.840	42.275	6.201	15.142	17.131
Julio	327.160	37.512	79.658	14.140	40.675	39.113	17.997	9.803	45.463	6.912	16.002	19.885
Agosto	328.847	36.606	77.338	13.992	41.202	39.621	19.947	9.457	45.509	6.099	17.208	21.868
Septiembre	312.489	36.212	73.241	13.338	39.698	37.950	19.407	9.103	44.513	5.698	15.531	17.798
<b>24 partidos de la Provincia de Buenos Aires</b>												
2004 Abril	410.241	49.899	110.149	12.608	49.624	45.482	15.196	7.691	61.283	10.130	21.001	27.178
Mayo	410.396	46.600	110.429	12.549	50.518	42.767	15.155	7.559	60.885	11.723	24.533	27.678
Junio	397.000	46.430	104.890	12.476	48.560	41.121	14.736	7.319	57.069	10.885	25.915	27.599
Julio	431.364	49.572	114.266	13.345	51.347	43.496	15.835	8.566	63.038	11.759	26.921	33.219
Agosto	423.983	47.631	107.544	13.105	50.594	43.299	17.102	7.837	61.818	10.563	27.318	37.172
Septiembre	398.443	47.395	100.840	12.492	48.926	42.062	16.602	7.226	60.054	9.565	25.101	28.180
<b>Resto de Buenos Aires</b>												
2004 Abril	183.156	19.603	52.301	6.783	23.230	20.970	7.690	2.737	26.996	4.969	6.587	11.290
Mayo	175.408	17.701	49.271	6.321	22.772	19.452	7.301	2.533	25.922	5.204	7.596	11.335
Junio	168.868	17.613	46.679	6.144	22.332	19.250	7.246	2.458	24.656	4.692	7.589	10.209
Julio	192.161	19.994	53.323	6.808	24.176	21.238	8.053	2.858	27.786	5.661	8.960	13.304
Agosto	183.472	17.949	49.070	6.538	23.600	20.589	8.690	2.688	26.694	4.821	8.644	14.189
Septiembre	173.001	17.570	45.905	6.208	22.625	19.825	8.667	2.546	26.116	4.322	7.641	11.576
<b>Córdoba</b>												
2004 Abril	106.108	10.058	29.349	1.944	12.323	14.956	3.878	1.161	14.842	3.172	5.590	8.835
Mayo	107.576	9.308	29.964	1.943	12.099	14.266	3.230	1.157	14.698	3.880	7.938	9.093
Junio	106.262	9.833	28.282	1.946	12.281	14.261	3.178	1.119	14.514	3.737	7.657	9.454
Julio	114.008	11.086	30.468	2.096	15.142	15.142	3.399	1.291	15.462	4.256	10.397	10.397
Agosto	108.460	9.909	29.684	2.047	12.426	14.105	3.534	1.199	14.882	3.343	6.228	11.103
Septiembre	103.011	10.149	28.704	1.883	12.116	13.635	3.631	1.093	14.790	2.544	5.692	8.774
<b>Chubut</b>												
2004 Abril	35.162	3.393	10.768	1.118	4.845	4.126	1.623	475	5.707	1.214	289	1.604
Mayo	35.399	3.297	10.499	1.126	4.978	4.292	1.746	474	5.633	1.330	301	1.723
Junio	35.190	3.400	10.490	1.141	5.091	4.350	1.853	481	5.456	1.134	323	1.471
Julio	39.048	3.901	11.566	1.249	5.435	4.864	2.128	529	6.011	1.232	423	1.710
Agosto	38.162	3.467	10.973	1.223	5.312	4.740	2.209	496	6.049	1.086	783	1.824
Septiembre	37.184	3.426	10.673	1.167	5.223	4.722	2.294	509	5.919	1.020	549	1.682

**Cuadro 4. (continuación)**

Período	Grupos de artículos										Total	Bebidas	Almacén	Panadería	Lácteos	Carnes	Verdulería y frutería	Alimentos preparados y rotisería	Artículos de limpieza y perfumería	Indumentaria, calzado y textiles para el hogar	Electrónicos y artículos para el hogar	Otros
	en miles de pesos																					
<b>Entre Ríos</b>	21.544	2.041	5.813	833	2.206	2.238	1.009	392	3.124	738	952	2.198										
2004 Abril	20.528	1.757	5.502	810	2.094	2.144	916	378	2.961	816	1.026	2.124										
Mayo	19.728	1.805	5.183	794	2.007	2.053	852	363	2.785	749	1.063	2.074										
Junio	22.382	2.045	5.855	861	2.187	2.241	921	409	3.273	833	1.220	2.537										
Agosto	21.357	1.847	5.313	815	2.182	2.181	1.022	387	3.017	718	1.236	2.639										
Septiembre	19.997	1.876	4.941	760	2.087	2.061	1.014	374	3.031	641	1.030	2.182										
<b>Mendoza</b>	101.827	6.091	35.569	2.348	9.999	17.503	2.136	852	16.698	2.607	2.410	5.614										
2004 Abril	100.481	5.522	34.656	2.265	10.066	16.664	2.172	858	16.265	2.974	3.272	5.767										
Mayo	96.299	5.735	31.778	2.304	10.015	16.702	2.339	852	15.171	2.672	3.142	5.589										
Junio	106.380	6.529	34.983	2.515	10.751	18.114	2.568	1.013	16.862	3.154	3.162	6.729										
Julio	103.062	6.058	33.132	2.383	10.686	17.614	2.716	935	16.035	2.825	2.819	7.859										
Agosto	97.591	6.271	31.642	2.204	10.181	16.854	3.107	881	15.897	2.167	2.752	5.635										
Septiembre	38.839	3.573	11.178	991	4.087	4.858	1.497	895	5.540	1.800	783	3.637										
<b>Neuquén</b>	37.542	3.273	10.822	955	4.028	4.633	1.512	875	5.440	1.828	947	3.509										
2004 Abril	37.542	3.423	10.748	975	4.124	4.650	1.631	848	5.321	1.659	907	3.256										
Mayo	43.165	4.095	12.161	1.134	4.684	5.414	1.969	965	6.167	1.722	958	3.896										
Junio	40.819	3.666	11.251	1.086	4.442	5.224	2.042	879	5.824	1.508	943	3.954										
Agosto	39.709	3.649	10.866	1.050	4.250	5.231	2.180	868	5.896	1.448	752	3.519										
Septiembre	15.795	1.073	3.769	488	1.692	3.312	376	146	2.910	323	656	1.050										
<b>Salta</b>	15.073	904	3.541	503	1.647	3.063	322	138	2.718	453	745	1.039										
2004 Abril	15.246	990	3.424	514	1.602	3.295	317	146	2.667	430	770	1.091										
Mayo	17.235	1.144	3.701	513	1.754	3.525	345	183	3.061	738	784	1.487										
Junio	15.907	1.070	3.376	447	1.704	3.445	341	151	2.782	513	588	1.490										
Julio	15.022	1.092	3.115	417	1.889	3.295	317	155	2.883	272	530	1.057										
Agosto	73.186	7.571	21.241	2.375	7.310	8.369	3.845	1.223	9.414	2.347	3.337	6.154										
Septiembre	74.929	7.418	21.885	2.404	7.510	8.135	3.810	1.197	9.602	2.654	3.966	6.348										
<b>Santa Fe</b>	72.303	7.308	20.875	2.345	7.125	8.003	3.698	1.138	9.157	2.396	3.926	6.332										
2004 Abril	76.455	7.734	22.374	2.451	7.389	8.306	3.865	1.235	9.808	2.722	3.657	6.914										
Mayo	75.121	7.350	21.679	2.415	7.588	8.233	4.122	1.220	9.521	2.242	3.620	7.131										
Junio	70.653	7.433	20.599	2.242	7.253	7.841	3.983	1.137	9.215	1.914	3.036	6.000										
Julio	24.842	1.889	6.027	526	3.280	4.278	722	223	4.069	633	1.292	1.903										
Agosto	23.320	1.702	5.854	526	2.683	3.898	680	197	3.884	825	1.193	1.878										
Septiembre	24.229	1.861	5.566	533	2.623	4.305	706	214	3.782	954	1.548	2.137										
<b>Tucumán</b>	26.308	2.070	6.176	529	3.051	4.588	743	243	4.245	1.209	1.085	2.369										
2004 Abril	25.076	1.948	5.678	528	3.285	4.325	734	299	4.052	833	887	2.507										
Mayo	23.527	1.894	5.058	515	3.434	4.112	693	234	4.011	425	1.194	1.957										
Junio																						
Julio																						
Agosto																						
Septiembre																						

**Cuadro 4. (conclusión)**

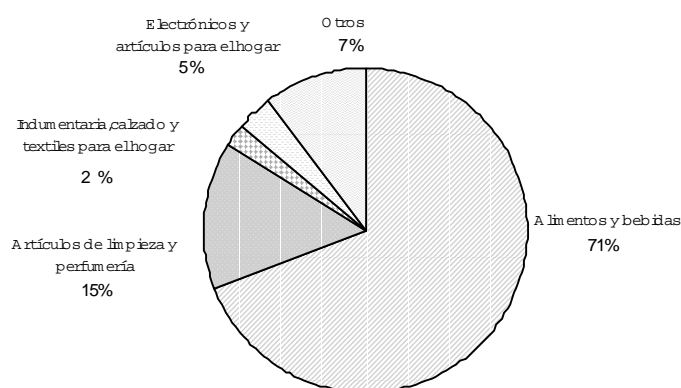
Periodo	Total	Grupos de artículos										
		Bebidas	Almacén	Panadería	Lácteos	Carnes	Verdulería y frutería	Alimentos preparados y rotisería	Artículos de limpieza y perfumería	Indumentaria, calzado y textiles para el hogar	Electrónicos y artículos para el hogar	Otros
<b>Otras provincias del Norte<sup>1</sup></b>												
2004 Abril	44.166	4.041	12.890	1.410	5.209	6.917	1.649	686	6.255	831	1.486	2.792
Mayo	43.099	3.503	12.983	1.423	4.995	6.582	1.433	631	6.191	1.220	1.303	2.835
Junio	41.653	3.460	12.238	1.404	4.677	6.404	1.408	629	5.800	1.052	1.576	3.005
Julio	46.600	3.919	13.246	1.470	5.048	7.155	1.599	740	6.484	1.563	1.458	3.918
Agosto	44.131	3.369	12.369	1.483	5.248	7.139	1.597	711	5.844	1.062	1.515	3.794
Septiembre	41.634	3.427	11.935	1.398	5.029	6.898	1.523	693	5.641	533	1.687	2.870
<b>Otras provincias del Centro y del Oeste<sup>2</sup></b>												
2004 Abril	33.524	2.133	10.905	804	3.802	5.862	969	293	6.061	500	761	1.434
Mayo	32.604	1.878	10.550	786	3.651	5.638	943	275	5.847	646	945	1.445
Junio	32.139	2.028	10.176	806	3.552	5.615	926	280	5.769	585	883	1.519
Julio	35.599	2.221	11.231	834	3.848	6.050	1.032	340	6.502	722	945	1.874
Agosto	33.835	1.997	10.400	817	3.842	5.848	1.068	316	6.046	575	817	2.109
Septiembre	32.510	2.075	9.885	778	3.904	5.676	1.094	281	6.117	381	841	1.478
<b>Otras provincias del Sur<sup>3</sup></b>												
2004 Abril	68.971	7.077	21.232	1.846	9.018	8.708	3.711	691	11.033	2.778	155	2.722
Mayo	68.287	6.693	20.446	1.822	9.173	8.711	3.853	672	10.884	2.943	150	2.940
Junio	67.891	6.889	20.214	1.900	9.366	8.827	4.062	687	10.743	2.446	223	2.534
Julio	75.780	8.130	22.520	2.126	10.134	9.845	4.773	814	11.720	2.490	326	2.902
Agosto	74.615	7.304	21.098	2.034	9.836	9.525	4.922	737	11.713	2.245	2.057	3.144
Septiembre	72.139	7.130	20.327	1.942	9.504	9.263	4.989	759	11.524	2.100	1.649	2.952

<sup>1</sup>Comprende las provincias de Corrientes, Chaco, Formosa, Jujuy, Misiones y Santiago del Estero

<sup>2</sup>Comprende las provincias de Catamarca, La Rioja, San Juan y San Luis

<sup>3</sup>Comprende las provincias de La Pampa, Rio Negro, Santa Cruz y Tierra del Fuego

**Gráfico 2.** Composición porcentual de las ventas a precios corrientes, por grupos de artículos.  
Todas las cadenas. Septiembre de 2004



**Cuadro 5.** Ventas, ventas por boca, ventas por metro cuadrado y ventas por operación a precios corrientes, según jurisdicción

Período	Ventas totales en miles de pesos	Número de bocas	Ventas por boca en miles de pesos	Superficie del área de ventas en m <sup>2</sup>	Ventas por m <sup>2</sup> en pesos	Número de operaciones	Ventas por operación en pesos
<b>Total</b>							
2004 Abril	1.468.576	1.399	1.050	2.073.785	708	61.454.767	23,9
Mayo	1.461.009	1.403	1.041	2.082.722	701	59.944.337	24,4
Junio	1.423.319	1.399	1.017	2.070.246	688	58.545.465	24,3
Julio	1.553.645	1.401	1.109	2.075.634	749	61.110.706	25,4
Agosto	1.516.847	1.398	1.085	2.069.395	733	60.165.495	25,2
Septiembre	1.436.910	1.400	1.026	2.070.242	694	57.272.153	25,1
<b>Ciudad de Buenos Aires</b>							
2004 Abril	311.215	329	946	339.362	917	13.362.689	23,3
Mayo	316.087	330	958	345.362	915	13.064.445	24,2
Junio	308.969	331	933	346.674	891	12.619.332	24,5
Julio	327.160	333	982	347.564	941	13.094.150	25,0
Agosto	328.847	335	982	348.120	945	13.094.523	25,1
Septiembre	312.489	337	927	348.967	895	12.725.243	24,6
<b>24 partidos de la provincia de Buenos Aires</b>							
2004 Abril	410.241	376	1.091	623.850	658	15.244.662	26,9
Mayo	410.396	377	1.089	624.850	657	14.993.121	27,4
Junio	397.000	376	1.056	623.630	637	14.675.468	27,1
Julio	431.364	374	1.153	623.250	692	15.469.949	27,9
Agosto	423.983	374	1.134	623.250	680	15.077.036	28,1
Septiembre	398.443	374	1.065	623.250	639	13.960.258	28,5
<b>Resto de Buenos Aires</b>							
2004 Abril	183.156	211	868	310.020	591	7.230.284	25,3
Mayo	175.408	213	824	311.957	562	6.856.870	25,6
Junio	168.868	211	800	306.319	551	6.772.353	24,9
Julio	192.161	215	894	312.857	614	7.210.326	26,7
Agosto	183.472	216	849	313.257	586	7.000.944	26,2
Septiembre	173.001	216	801	313.257	552	6.910.853	25,0
<b>Córdoba</b>							
2004 Abril	106.108	91	1.166	161.200	658	4.404.186	24,1
Mayo	107.576	91	1.182	161.200	667	4.266.739	25,2
Junio	106.262	91	1.168	161.200	659	4.252.416	25,0
Julio	114.008	91	1.253	161.200	707	3.994.872	28,5
Agosto	108.460	91	1.192	161.200	673	4.189.577	25,9
Septiembre	103.011	91	1.132	161.200	639	3.918.342	26,3
<b>Chubut</b>							
2004 Abril	35.162	27	1.302	34.031	1.033	1.291.242	27,2
Mayo	35.399	27	1.311	34.031	1.040	1.274.868	27,8
Junio	35.190	27	1.303	34.031	1.034	1.271.817	27,7
Julio	39.048	27	1.446	34.031	1.147	1.363.560	28,6
Agosto	38.162	27	1.413	34.031	1.121	1.338.621	28,5
Septiembre	37.184	27	1.377	34.031	1.093	1.301.249	28,6

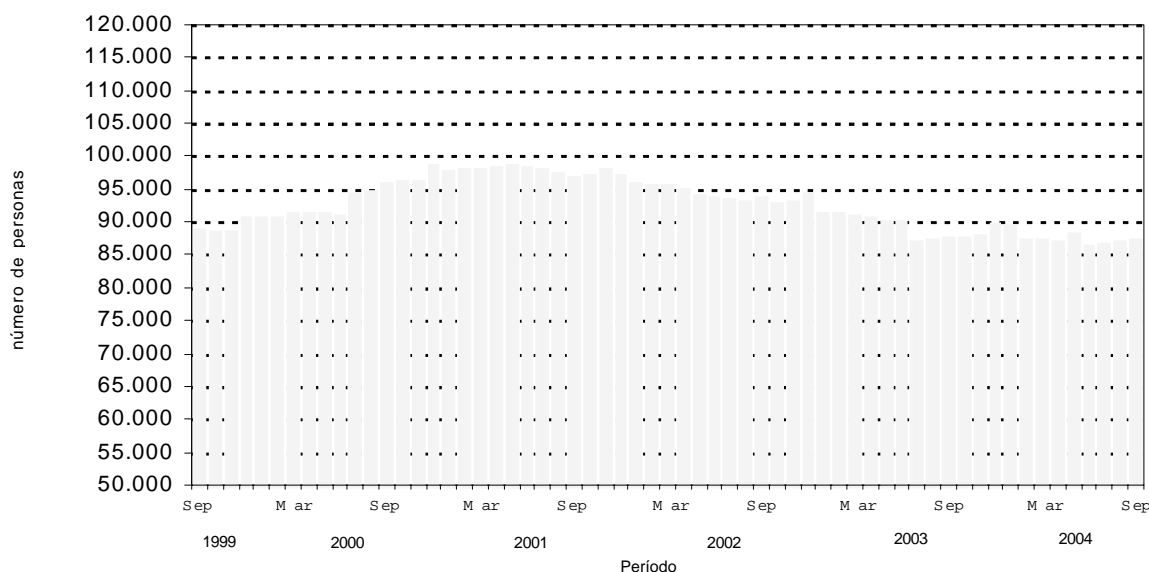


**Cuadro 5. (conclusión)**

Período	Ventas totales en miles de pesos	Número de bocas	Ventas por boca en miles de pesos	Superficie del área de ventas en m <sup>2</sup>	Ventas por m <sup>2</sup> en pesos	Número de operaciones	Ventas por operación en pesos
<b>Entre Ríos</b>							
2004 Abril	21.544	16	1.347	34.933	617	1.050.584	20,5
Mayo	20.528	16	1.283	34.933	588	1.069.000	19,2
Junio	19.728	16	1.233	34.933	565	1.011.672	19,5
Julio	22.382	16	1.399	34.933	641	1.098.608	20,4
Agosto	21.357	14	1.526	33.572	636	1.113.062	19,2
Septiembre	19.997	14	1.428	33.572	596	1.041.687	19,2
<b>Mendoza</b>							
2004 Abril	101.827	108	943	154.076	661	5.990.173	17,0
Mayo	100.481	108	930	154.076	652	5.780.481	17,4
Junio	96.299	108	892	154.076	625	5.554.011	17,3
Julio	106.380	108	985	154.076	690	5.774.318	18,4
Agosto	103.062	108	954	154.076	669	5.658.941	18,2
Septiembre	97.591	108	904	154.076	633	5.296.223	18,4
<b>Neuquén</b>							
2004 Abril	38.839	33	1.177	52.943	734	1.488.389	26,1
Mayo	37.822	33	1.146	52.943	714	1.486.731	25,4
Junio	37.542	33	1.138	52.943	709	1.435.820	26,1
Julio	43.165	33	1.308	52.943	815	1.588.882	27,2
Agosto	40.819	33	1.237	52.943	771	1.545.485	26,4
Septiembre	39.709	33	1.203	52.943	750	1.478.503	26,9
<b>Salta</b>							
2004 Abril	15.795	12	1.316	29.291	539	799.212	19,8
Mayo	15.073	12	1.256	29.291	515	777.462	19,4
Junio	15.246	12	1.271	29.291	521	773.942	19,7
Julio	17.235	12	1.436	29.291	588	840.527	20,5
Agosto	15.907	10	1.591	26.503	600	746.410	21,3
Septiembre	15.022	10	1.502	26.503	567	707.526	21,2
<b>Santa Fe</b>							
2004 Abril	73.186	60	1.220	124.823	586	3.011.111	24,3
Mayo	74.929	60	1.249	124.823	600	3.058.595	24,5
Junio	72.303	58	1.247	117.893	613	2.908.138	24,9
Julio	76.455	57	1.341	117.116	653	3.031.251	25,2
Agosto	75.121	56	1.341	115.315	651	2.973.152	25,3
Septiembre	70.653	56	1.262	115.315	613	2.703.495	26,1
<b>Tucumán</b>							
2004 Abril	24.842	11	2.258	29.215	850	1.049.469	23,7
Mayo	23.320	11	2.120	29.215	798	956.427	24,4
Junio	24.229	11	2.203	29.215	829	1.007.130	24,1
Julio	26.308	10	2.631	28.332	929	1.102.986	23,9
Agosto	25.076	10	2.508	28.332	885	1.074.081	23,3
Septiembre	23.527	10	2.353	28.332	830	941.704	25,0
<b>Otras provincias del Norte<sup>1</sup></b>							
2004 Abril	44.166	32	1.380	72.262	611	2.125.648	20,8
Mayo	43.099	32	1.347	72.262	596	2.078.594	20,7
Junio	41.653	32	1.302	72.262	576	1.995.240	20,9
Julio	46.600	32	1.456	72.262	645	2.030.173	23,0
Agosto	44.131	31	1.424	71.017	621	1.912.377	23,1
Septiembre	41.634	31	1.343	71.017	586	1.888.258	22,0
<b>Otras provincias del Centro y del Oeste<sup>2</sup></b>							
2004 Abril	33.524	30	1.117	45.966	729	1.617.973	20,7
Mayo	32.604	30	1.087	45.966	709	1.563.096	20,9
Junio	32.139	30	1.071	45.966	699	1.543.599	20,8
Julio	35.599	30	1.187	45.966	774	1.578.256	22,6
Agosto	33.835	30	1.128	45.966	736	1.552.118	21,8
Septiembre	32.510	30	1.084	45.966	707	1.567.759	20,7
<b>Otras provincias del Sur<sup>3</sup></b>							
2004 Abril	68.971	63	1.095	61.813	1.116	2.789.145	24,7
Mayo	68.287	63	1.084	61.813	1.105	2.717.908	25,1
Junio	67.891	63	1.078	61.813	1.098	2.724.527	24,9
Julio	75.780	63	1.203	61.813	1.226	2.932.848	25,8
Agosto	74.615	63	1.184	61.813	1.207	2.889.168	25,8
Septiembre	72.139	63	1.145	61.813	1.167	2.831.053	25,5

<sup>1</sup>Comprende las provincias de Corrientes, Chaco, Formosa, Jujuy, Misiones y Santiago del Estero<sup>2</sup>Comprende las provincias de Catamarca, La Rioja, San Juan y San Luis<sup>3</sup>Comprende las provincias de La Pampa, Rio Negro, Santa Cruz y Tierra del Fuego

**Gráfico 3. Evolución mensual del personal ocupado. Todas las cadenas**



**Cuadro 6. Personal ocupado asalariado, por categoría. Todas las cadenas**

Período	Total	Categorías	
		Gerentes, supervisores y otro personal jerárquico	Cajeros, administrativos, reposidores y otros
Número de personas			
<b>Todas las cadenas</b>			
2004 Abril	86.789	12.137	74.652
Mayo	87.999	12.126	75.873
Junio	86.218	12.012	74.206
Julio	86.260	12.081	74.179
Agosto	86.767	12.089	74.678
Septiembre	86.898	12.179	74.719

**Cuadro 7. Sueldos y salarios brutos y contribuciones patronales, por categoría. Todas las cadenas**

Período	Categorías					
			Gerentes, supervisores y otro personal jerárquico		Cajeros, administrativos, reposidores y otros	
	Sueldos y salarios brutos	Contribuciones patronales	Sueldos y salarios brutos	Contribuciones patronales	Sueldos y salarios brutos	Contribuciones patronales
en miles de pesos						
2004 Abril	84.862	20.964	22.495	5.431	62.367	15.533
Mayo	82.421	20.503	22.460	5.488	59.961	15.015
Junio <sup>1</sup>	108.785	26.993	29.791	7.379	78.994	19.614
Julio	82.865	20.623	22.469	5.498	60.396	15.125
Agosto	84.136	20.781	23.529	5.743	60.607	15.038
Septiembre	81.351	19.983	23.225	5.627	58.126	14.356

<sup>1</sup> Se incluye aguinaldo

**Cuadro 8. Sueldos y salarios brutos promedio, por categoría. Todas las cadenas**

Período	Total	Categorías	
		Gerentes, supervisores y otro personal jerárquico	Cajeros, administrativos, reposidores y otros
en pesos			
<b>Todas las cadenas</b>			
2004 Abril	978	1.853	835
Mayo	937	1.852	790
Junio <sup>1</sup>	1.262	2.480	1.065
Julio	961	1.860	814
Agosto	970	1.946	812
Septiembre	936	1.907	778

<sup>1</sup> Se incluye aguinaldo

**Cuadro 9.** Cantidad de cadenas relevadas, por tipo de cadena

	Periodo	Cantidad de cadenas		
		Total	Grandes	Medianas
1997	Enero	89	15	74
	Febrero	89	15	74
	Marzo	86	15	71
	Abril	86	15	71
	Mayo	84	15	69
	Junio	84	15	69
	Julio	84	15	69
	Agosto	83	15	68
	Septiembre	83	15	68
	Octubre	82	15	67
	Noviembre	82	15	67
	Diciembre	82	15	67
1998	Enero	82	15	67
	Febrero	82	15	67
	Marzo	82	15	67
	Abril	82	15	67
	Mayo	81	15	66
	Junio	77	15	62
	Julio	78	13	65
	Agosto	76	13	63
	Septiembre	78	13	65
	Octubre	79	13	66
	Noviembre	79	13	66
	Diciembre	79	13	66
1999	Enero	80	13	67
	Febrero	81	13	68
	Marzo	81	13	68
	Abril	81	13	68
	Mayo	81	13	68
	Junio	81	13	68
	Julio	81	13	68
	Agosto	79	13	66
	Septiembre	77	13	64
	Octubre	77	13	64
	Noviembre	77	13	64
	Diciembre	77	13	64
2000	Enero	77	12	65
	Febrero	77	12	65
	Marzo	77	12	65
	Abril	77	12	65
	Mayo	77	12	65
	Junio	77	12	65
	Julio	77	11	66
	Agosto	77	11	66
	Septiembre	77	11	66
	Octubre	76	11	65
	Noviembre	76	11	65
	Diciembre	77	11	66
2001	Enero	77	11	66
	Febrero	77	11	66
	Marzo	77	11	66
	Abril	77	11	66
	Mayo	77	11	66
	Junio	77	11	66
	Julio	77	11	66
	Agosto	78	11	67
	Septiembre	78	11	67
	Octubre	78	11	67
	Noviembre	78	11	67
	Diciembre	78	11	67
2002	Enero	78	11	67
	Febrero	78	11	67
	Marzo	78	11	67
	Abril	78	11	67
	Mayo	78	11	67
	Junio	78	11	67
	Julio	76	11	65
	Agosto	75	11	64
	Setiembre	76	11	65
	Octubre	76	11	65
	Noviembre	76	11	65
	Diciembre	75	11	64
2003	Enero	74	11	63
	Febrero	73	11	62
	Marzo	71	11	60
	Abril	71	11	60
	Mayo	70	11	59
	Junio	71	11	60
	Julio	71	10	61
	Agosto	73	10	63
	Setiembre	73	10	63
	Octubre	74	10	64
	Noviembre	74	10	64
	Diciembre	74	10	64
2004	Enero	73	10	63
	Febrero	73	10	63
	Marzo	73	10	63
	Abril	73	10	63
	Mayo	73	10	63
	Junio	73	10	63
	Julio	73	10	63
	Agosto	73	10	63
	Septiembre	73	10	63

**Cuadro 10.** Evolución de los índices de ventas a precios constantes sin desestacionalizar. Índice base 1997=100

Período	1997	1998	1999	2000	2001	2002	2003	2004
	<b>100,0</b>	<b>107,3</b>	<b>109,7</b>	<b>111,9</b>	<b>106,3</b>	<b>78,7</b>	<b>71,5</b>	
Enero	91,2	101,5	102,0	104,8	105,8	96,4	65,8	71,8
Febrero	89,7	97,9	100,8	103,4	100,5	88,3	62,9	72,3
Marzo	105,3	109,4	112,8	112,4	116,4	98,0	72,3	76,5
Abril	95,1	103,3	106,1	114,8	110,4	76,2	66,8	77,0
Mayo	98,6	106,9	106,5	104,7	102,0	73,4	68,4	76,1
Junio	95,4	100,6	104,0	106,0	108,2	74,5	68,5	72,2
Julio	97,5	106,3	113,9	115,7	107,9	70,8	70,7	78,9
Agosto	100,9	108,2	108,1	108,1	103,0	71,8	73,5	76,4
Septiembre	92,2	99,9	103,0	108,8	100,3	67,0	68,5	71,7
Octubre	99,8	111,4	114,7	110,9	100,5	69,3	74,6	
Noviembre	103,7	104,7	104,9	107,7	97,8	69,7	72,8	
Diciembre	130,5	137,6	139,9	145,2	123,0	88,4	93,1	

**Cuadro 11.** Variación interanual de los índices de ventas a precios constantes sin desestacionalizar. Índice base 1997=100

Período	1998	1999	2000	2001	2002	2003	2004
	<b>7,3</b>	<b>2,2</b>	<b>2,0</b>	<b>-5,0</b>	<b>-26,0</b>	<b>-9,1</b>	
Enero	11,3	0,5	2,7	1,0	-8,9	-31,7	9,1
Febrero	9,1	3,0	2,6	-2,8	-12,1	-28,8	14,9
Marzo	3,9	3,1	-0,4	3,6	-15,8	-26,2	5,8
Abril	8,6	2,7	8,2	-3,8	-31,0	-12,3	15,3
Mayo	8,4	-0,4	-1,7	-2,6	-28,0	-6,8	11,3
Junio	5,5	3,4	1,9	2,1	-31,1	-8,1	5,4
Julio	9,0	7,1	1,6	-6,7	-34,4	-0,1	11,6
Agosto	7,2	-0,1	0,0	-4,7	-30,3	2,4	3,9
Septiembre	8,4	3,1	5,6	-7,8	-33,2	2,2	4,7
Octubre	11,6	3,0	-3,3	-9,4	-31,0	7,6	
Noviembre	1,0	0,2	2,7	-9,2	-28,7	4,4	
Diciembre	5,4	1,7	3,8	-15,3	-28,1	5,3	

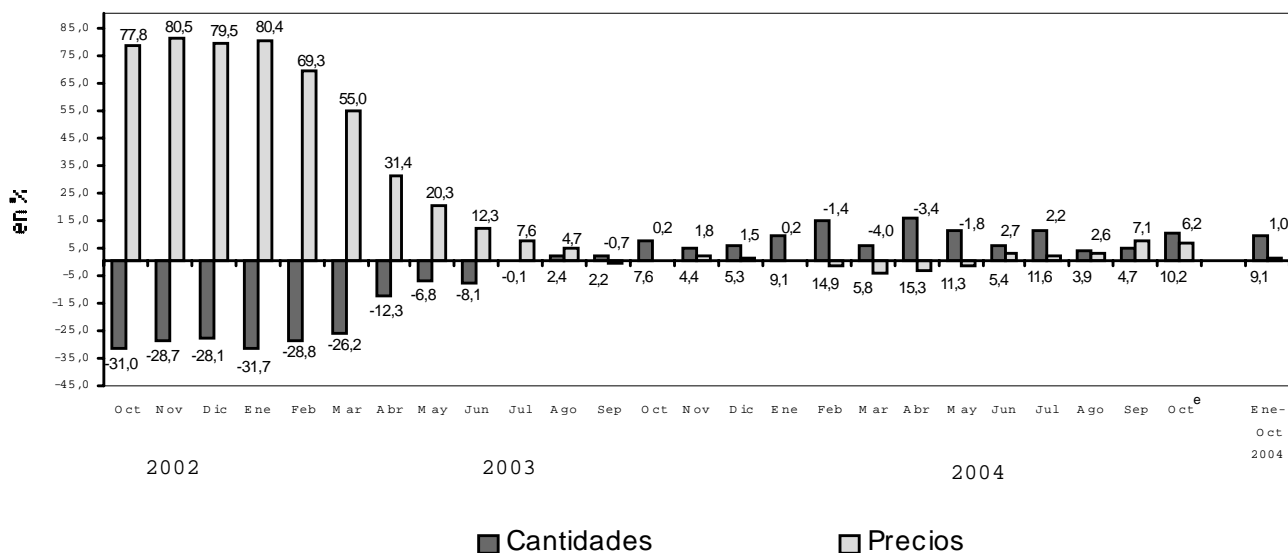
**Cuadro 12.** Evolución de los índices de precios implícitos de la Encuesta de Supermercados. Índice base 1997=100

Período	1997	1998	1999	2000	2001	2002	2003	2004
	<b>100,0</b>	<b>101,6</b>	<b>98,1</b>	<b>95,9</b>	<b>95,0</b>	<b>143,5</b>	<b>173,8</b>	
Enero	99,6	99,6	100,4	95,8	94,6	96,2	173,5	173,9
Febrero	100,1	100,2	99,5	95,9	94,6	104,3	176,6	174,2
Marzo	99,8	100,9	99,6	96,5	95,0	114,8	177,9	170,7
Abril	99,9	101,8	99,7	96,1	95,7	135,2	177,7	171,7
Mayo	100,2	102,3	99,0	96,3	95,8	146,5	176,3	173,1
Junio	100,5	102,5	98,7	96,1	95,0	154,0	173,0	177,7
Julio	100,3	102,8	97,7	95,8	95,1	161,5	173,7	177,5
Agosto	100,7	102,7	97,4	96,1	95,3	166,5	174,4	179,0
Septiembre	100,7	102,3	97,0	96,0	95,4	169,4	168,2	180,1
Octubre	100,2	102,2	96,8	96,5	94,7	168,4	168,8	
Noviembre	99,5	101,8	95,9	95,1	94,4	170,4	173,5	
Diciembre	99,0	100,7	95,6	94,1	94,2	169,1	171,7	

**Cuadro 13.** Variación interanual de los índices de precios implícitos de la Encuesta de Supermercados. Índice base 1997=100

Período	1998	1999	2000	2001	2002	2003	2004
	<b>1,6</b>	<b>-3,4</b>	<b>-2,2</b>	<b>-0,9</b>	<b>51,1</b>	<b>21,1</b>	
Enero	0,0	0,8	-4,6	-1,3	1,7	80,4	0,2
Febrero	0,1	-0,7	-3,6	-1,4	10,3	69,3	-1,4
Marzo	1,1	-1,3	-3,1	-1,6	20,8	55,0	-4,0
Abril	1,9	-2,1	-3,6	-0,4	41,3	31,4	-3,4
Mayo	2,1	-3,2	-2,7	-0,5	52,9	20,3	-1,8
Junio	2,0	-3,7	-2,6	-1,1	62,1	12,3	2,7
Julio	2,5	-5,0	-1,9	-0,7	69,8	7,6	2,2
Agosto	2,0	-5,2	-1,3	-0,8	74,7	4,7	2,6
Septiembre	1,6	-5,2	-1,0	-0,6	77,6	-0,7	7,1
Octubre	2,0	-5,3	-0,3	-1,9	77,8	0,2	
Noviembre	2,3	-5,8	-0,8	-0,7	80,5	1,8	
Diciembre	1,7	-5,1	-1,6	0,1	79,5	1,5	

**Gráfico 4.** Precios y cantidades, variación porcentual respecto a igual período del año anterior



**Cuadro 14.** Ventas de Supermercados. Series a precios corrientes, a precios constantes, desestacionalizada a precios constantes, tendencia y sus variaciones. Índices base 1997=100

Período	Precios Corrientes				Precios Constantes				Desestacionalizada a Precios Constantes				Tendencia Ciclo		
	Serie	Variaciones porcentuales		Serie	Variaciones porcentuales		Serie	Variaciones porcentuales		Serie	Variaciones porcentuales		Serie	Variaciones porcentuales	
		mensual	interanual		mensual	interanual		mensual	interanual		mensual	interanual		mensual	interanual
1996	Ene	85,1	-	84,9	-	-	91,2	-	-	90,7	-	-	90,7	-	-
	Feb	87,0	2,2	87,3	2,8	-	91,1	-	-	91,1	-	-	91,1	-	0,4
	Mar	97,8	12,5	97,5	11,7	-	91,4	-	-	91,4	-	-	91,4	-	0,3
	Abr	91,7	-6,3	91,1	-6,6	-	93,0	-	-	93,0	-	-	91,8	-	0,4
	May	89,3	-2,6	88,7	-2,6	-	93,4	-	-	92,0	-	-	92,0	-	0,2
	Jun	93,2	4,3	92,7	4,5	-	94,5	-	-	94,5	-	-	92,0	-	0,0
	Jul	92,9	-0,3	91,7	-1,1	-	93,8	-	-	93,8	-	-	91,8	-	-0,2
	Ago	95,5	2,7	94,9	3,5	-	94,5	-	-	94,5	-	-	91,6	-	-0,2
	Sep	87,4	-8,4	85,9	-9,5	-	92,4	-	-	92,4	-	-	91,7	-	0,1
	Oct	91,9	5,1	90,5	5,4	-	92,5	-	-	92,5	-	-	92,1	-	0,4
	Nov	96,2	4,7	95,7	5,7	-	95,9	-	-	92,8	-	-	92,8	-	0,8
	Dic	123,0	27,8	123,3	28,8	-	97,0	-	-	93,9	-	-	93,9	-	1,2
1997	Ene	90,8	-26,2	91,2	-26,0	7,4	97,1	0,1	6,5	95,2	6,5	6,5	95,2	1,4	1,4
	Feb	89,7	-1,2	89,7	-1,6	2,7	97,2	0,1	6,7	96,4	6,7	6,7	96,4	1,3	1,3
	Mar	105,1	17,2	105,3	17,4	8,0	98,1	0,9	7,3	97,5	7,3	7,3	97,5	1,1	1,1
	Abr	95,0	-9,6	95,1	-9,7	4,4	99,1	4,4	6,1	98,4	6,1	6,1	98,4	0,9	0,9
	May	98,8	4,0	98,6	3,7	11,2	100,2	1,1	7,7	99,1	7,7	7,7	99,1	0,7	0,7
	Jun	95,9	-2,9	95,4	-3,2	2,9	100,0	-0,2	5,8	99,6	5,8	5,8	99,6	0,5	0,5
	Jul	97,8	2,0	97,5	2,2	6,3	99,7	-0,3	6,3	100,1	6,3	6,3	100,1	0,5	0,5
	Ago	101,6	3,9	100,9	3,5	6,3	100,0	0,3	5,8	100,7	5,8	5,8	100,7	0,6	0,6
	Sep	92,8	-8,7	92,2	-8,6	7,3	99,8	-0,2	8,0	101,4	8,0	8,0	101,4	0,7	0,7
	Oct	100,0	7,8	99,8	8,2	10,3	100,7	0,9	8,9	102,2	8,9	8,9	102,2	0,8	0,8
	Nov	103,1	3,1	103,7	3,9	8,4	104,2	3,5	8,7	103,2	8,7	8,7	103,2	1,0	1,0
	Dic	129,2	25,3	130,5	25,8	5,8	103,4	-0,8	6,6	104,2	6,6	6,6	104,2	1,0	1,0
1998	Ene	101,1	-21,8	101,5	-22,2	11,3	104,8	1,4	9,5	105,0	9,5	9,5	105,0	0,8	0,8
	Feb	98,1	-2,9	97,9	-3,5	9,1	106,4	1,5	7,9	105,5	7,9	7,9	105,5	0,5	0,5
	Mar	110,4	12,5	109,4	11,7	3,9	107,1	0,7	9,2	105,8	9,2	9,2	105,8	0,3	0,3
	Abr	105,1	-4,8	103,3	-5,6	8,6	105,6	-1,4	6,6	106,0	6,6	6,6	106,0	0,2	0,2
	May	109,4	4,0	106,9	3,5	8,4	108,5	2,7	8,3	106,3	8,3	8,3	106,3	0,3	0,3
	Jun	103,1	-5,7	100,6	-5,9	5,5	106,3	-2,0	6,3	106,6	6,3	6,3	106,6	0,3	0,3
	Jul	109,3	6,0	106,3	5,7	9,0	107,1	0,8	7,4	107,1	7,4	7,4	107,1	0,5	0,5
	Ago	111,1	1,7	108,2	1,8	7,2	107,6	0,5	7,6	107,5	7,6	7,6	107,5	0,4	0,4
	Sep	102,2	-8,0	99,9	-7,7	8,4	108,3	0,7	8,5	107,8	8,5	8,5	107,8	0,3	0,3
	Oct	113,9	11,4	111,4	11,5	11,6	108,5	0,2	7,7	107,8	7,7	7,7	107,8	0,0	0,0
	Nov	106,6	-6,4	104,7	-6,0	1,0	108,1	-0,4	3,7	107,6	3,7	3,7	107,6	-0,2	-0,2
	Dic	138,6	30,1	137,6	31,4	5,4	109,5	1,3	5,9	107,3	5,9	5,9	107,3	-0,3	-0,3
1999	Ene	102,4	-26,1	102,0	-25,9	0,5	105,2	-3,9	0,4	107,1	0,4	0,4	107,1	-0,2	-0,2
	Feb	100,3	-2,1	100,8	-1,2	3,0	110,0	4,6	3,4	107,2	3,4	3,4	107,2	0,1	0,1
	Mar	112,4	12,1	112,8	11,9	3,1	110,7	0,6	3,4	107,6	3,4	3,4	107,6	0,4	0,4
	Abr	105,8	-5,8	106,1	-5,9	2,7	108,2	-2,3	2,5	108,3	2,5	2,5	108,3	0,7	0,7
	May	105,4	-0,4	106,5	0,4	-0,4	108,8	0,6	0,3	109,1	0,3	0,3	109,1	0,6	0,6
	Jun	102,6	-2,7	104,0	-2,3	3,4	110,2	1,3	3,7	109,8	3,7	3,7	109,8	0,6	0,6
	Jul	111,4	8,5	113,9	9,5	7,1	110,7	0,5	3,4	110,3	3,4	3,4	110,3	0,5	0,5
	Ago	105,3	-5,5	108,1	-5,1	-0,1	111,1	0,4	3,3	110,6	3,3	3,3	110,6	0,3	0,3
	Sep	99,9	-5,1	103,0	-4,7	3,1	110,6	-0,5	2,1	110,7	2,1	2,1	110,7	0,1	0,1
	Oct	111,0	11,1	114,7	11,4	3,0	111,0	0,4	2,3	110,5	2,3	2,3	110,5	-0,2	-0,2
	Nov	100,6	-9,3	104,9	-8,5	0,2	109,3	-1,5	1,1	110,2	1,1	1,1	110,2	-0,3	-0,3
	Dic	133,8	32,9	139,9	33,4	1,7	110,4	1,0	0,8	110,0	0,8	0,8	110,0	-0,2	-0,2

Cuadro 14. Continuación

Periodo	Precios Corrientes			Precios Constantes			Desestacionalizada a Precios Constantes			Tendencia Ciclo		
	Serie	Variaciones porcentuales		Serie	Variaciones porcentuales		Serie	Variaciones porcentuales		Serie	Variaciones porcentuales mensual	
		mensual	interanual		mensual	interanual		mensual	interanual			
2000	Ene	100,3	-25,0	-2,0	104,8	-25,1	2,7	108,7	-1,5	3,3	109,8	-0,2
	Feb	99,2	-1,2	-1,1	103,4	-1,3	2,6	109,9	1,1	-0,1	110,0	0,2
	Mar	108,6	9,5	-3,4	112,4	8,7	-0,4	110,5	0,5	-0,2	110,3	0,3
	Abr	110,3	1,6	4,2	114,8	2,1	8,2	113,0	2,3	4,4	110,7	0,4
	May	100,9	-8,5	-4,3	104,7	-8,8	-1,7	111,5	-1,3	2,5	111,2	0,5
	Jun	101,8	0,9	-0,7	106,0	1,2	1,9	110,3	-1,1	1,5	111,6	0,4
	Jul	110,9	8,8	-0,5	115,7	9,2	1,6	112,4	1,9	1,5	111,9	0,3
	Ago	103,8	-6,4	4,6	108,1	-6,6	1,0	111,8	-0,5	0,6	112,0	0,1
	Sep	104,4	0,6	4,6	108,8	0,6	5,6	112,0	0,2	1,3	112,2	0,2
	Oct	107,0	2,5	-3,6	111,1	1,9	-3,3	111,1	-0,8	0,1	112,3	0,1
	Nov	102,4	-4,3	1,8	107,7	-2,9	2,7	112,3	1,1	2,7	112,4	0,1
	Dic	136,7	33,5	2,2	145,2	34,8	3,8	110,9	-1,2	0,5	112,4	0,0
2001	Ene	100,0	-26,8	-0,3	105,8	-27,1	1,0	114,4	3,2	5,2	112,2	-0,2
	Feb	95,1	-4,9	-4,1	100,5	-5,0	-2,8	110,7	-3,2	0,7	111,8	-0,4
	Mar	110,6	16,3	1,9	116,4	15,8	3,6	111,3	0,5	0,7	111,3	-0,4
	Abr	105,7	-4,5	-4,2	110,4	-5,2	-3,8	111,5	0,2	-1,3	110,7	-0,5
	May	97,7	-7,5	-3,2	102,0	-7,6	-2,6	108,8	-2,4	-2,4	109,8	-0,8
	Jun	102,7	5,1	0,9	108,2	6,1	2,1	109,2	0,4	-1,0	108,6	-1,1
	Jul	102,7	-0,1	-7,4	107,9	-0,3	-6,7	108,5	-0,6	-3,5	106,9	-1,6
	Ago	98,2	-4,4	-5,4	103,0	-4,5	-4,7	105,3	-2,9	-5,8	104,7	-2,1
	Sep	95,6	-2,6	-8,4	100,3	-2,6	-7,8	101,1	-1,9	-7,8	102,1	-2,5
	Oct	95,2	-0,5	-11,1	100,5	0,2	-9,4	101,1	-2,1	-9,0	99,1	-2,9
	Nov	92,3	-3,1	-9,9	97,8	-2,7	-9,2	101,1	0,0	-10,0	96,0	-3,1
	Dic	115,9	25,6	-15,2	123,0	25,8	-15,3	94,5	-6,5	-14,8	92,9	-3,2
2002	Ene	92,8	-19,9	-7,2	96,4	-21,6	-8,9	104,3	10,4	-8,8	89,6	-3,6
	Feb	92,1	-0,8	-3,2	88,3	-8,4	-12,1	97,5	-6,5	-11,9	86,4	-3,6
	Mar	112,4	22,1	1,6	98,0	11,0	-15,8	92,4	-5,2	-17,0	83,0	-3,9
	Abr	103,1	-8,3	-2,5	76,2	-22,2	-31,0	78,5	-15,0	-29,6	79,8	-3,9
	May	107,5	4,3	10,0	73,4	-3,7	-28,0	77,4	-1,4	-28,9	76,8	-3,8
	Jun	114,8	6,7	11,7	74,5	1,5	-31,1	75,3	-2,7	-31,0	74,2	-3,4
	Jul	114,3	-0,4	11,4	70,8	-5,0	-34,4	71,8	-4,6	-33,8	72,2	-2,7
	Ago	119,5	4,5	21,7	71,8	1,4	-30,3	71,0	-1,1	-32,6	70,9	-1,8
	Sep	113,5	-5,0	18,7	67,0	-6,7	-33,2	70,9	-0,1	-31,4	70,1	-1,1
	Oct	116,6	2,7	22,5	69,3	3,4	-28,7	69,6	-1,8	-31,2	69,7	-0,6
	Nov	118,7	1,8	28,7	69,7	0,6	-28,7	70,0	0,6	-30,8	69,5	-0,3
	Dic	149,4	25,8	28,9	88,4	26,8	-28,1	70,3	0,4	-25,6	69,4	-0,1
2003	Ene	114,3	-23,5	23,1	65,8	-25,6	-31,7	70,4	0,1	-32,5	69,3	-0,1
	Feb	111,1	-2,8	20,6	62,9	-4,4	-28,8	69,4	-1,4	-28,8	69,3	0,0
	Mar	128,5	15,7	14,3	72,3	14,9	-26,2	69,6	0,3	-24,7	69,5	0,3
	Abr	118,2	-8,1	14,6	66,8	-7,6	-12,3	68,1	-2,2	-13,2	69,9	0,6
	May	120,0	1,6	11,6	68,4	2,4	-6,8	69,7	2,3	-9,9	70,5	0,9
	Jun	117,9	-1,8	2,7	68,5	0,1	-8,1	71,1	2,0	-5,6	71,2	1,0
	Jul	122,0	3,5	6,7	70,7	3,2	-0,1	72,0	1,3	0,3	71,9	1,0
	Ago	127,7	4,7	6,9	73,5	4,0	2,4	72,4	0,6	2,0	72,5	0,8
	Sep	114,7	-10,1	1,1	68,5	-6,8	2,2	73,2	1,1	3,2	73,0	0,7
	Oct	125,4	9,3	7,5	74,6	8,9	7,6	74,1	1,2	6,5	73,4	0,5
	Nov	125,8	0,3	5,9	72,8	-2,4	5,3	73,3	-1,1	4,7	73,9	0,7
	Dic	159,4	26,7	9,1	93,1	27,9	5,3	74,5	1,6	6,0	74,4	0,7
2004	Ene	124,5	-21,9	8,9	71,8	-22,9	9,1	74,4	-0,1	5,7	75,1	0,9
	Feb	125,4	0,7	12,9	72,3	0,7	14,9	76,6	3,0	10,4	75,7	0,8
	Mar	130,2	3,8	1,3	76,5	5,8	5,8	76,7	0,1	10,2	76,3	0,8
	Abr	131,7	1,2	11,5	77,0	0,7	15,3	77,4	0,9	13,7	76,8	0,7
	May	131,1	-0,5	9,2	76,1	-1,2	11,3	77,6	0,3	11,3	77,1	0,4
	Jun	127,7	-2,6	8,3	72,2	-5,1	5,4	76,0	-2,1	6,9	77,4	0,4
	Jul	139,4	9,2	14,2	78,9	9,3	11,6	77,1	1,4	7,1	77,6	0,3
	Ago	136,1	-2,4	6,6	76,4	-3,2	3,9	78,2	1,4	8,0	77,8	0,3
	Sep	128,9	-5,3	12,3	71,7	-6,2	4,7	76,7	-1,9	4,8	77,9	0,1

## SINTESIS METODOLOGICA

### Características del ajuste estacional:

Como es habitual, a partir de las modificaciones al Índice de ventas a precios constantes correspondientes al año 2003, se revisaron y fijaron las opciones del programa que permitirán desestacionalizar dicho indicador durante el año 2004. El ajuste se realiza utilizando el programa X12- ARIMA.

Con el ajuste estacional realizado en enero de 2004 se fijaron las opciones para el año 2004 que son las siguientes:

- Extensión de la serie con un año de pronósticos obtenidos mediante el modelo  $\log(0\ 1\ 1)(0\ 1\ 1)_{12}$ .
- Ajuste de variación por días de actividad.
- Ajuste de variación por pascua.
- Ajuste de variación por longitud de mes.
- Ajuste de variación por outliers.

### Estimación de la Tendencia Ciclo:

La tendencia ciclo se estima utilizando la metodología recomendada por la Dra. Estela Dagum. Esta consiste esencialmente en un suavizado especial de la serie desestacionalizada obtenida mediante un post procesamiento utilizando opciones específicas. Dichas opciones son:

- Extensión de la serie desestacionalizada modificada por valores extremos con el modelo Arima  $\log(0\ 1\ 1)(0\ 0\ 1)_{12}$ .
- Henderson de 13 términos para estimar la tendencia usando límites más estrictos para la identificación y reemplazo de los valores extremos.

Para mayor información acerca del ajuste estacional y estimación de la Tendencia para este índice se puede consultar la Síntesis Metodológica que está disponible en la Dirección de Difusión del INDEC.