



# Encuesta de Supermercados

**OCTUBRE DE 2006**

La encuesta de Supermercados releva información de un total de 73 empresas que cuentan con 1.465 bocas de expendio distribuidas en todo el territorio nacional.

**- Ventas a precios constantes desestacionalizadas:**

Las ventas desestacionalizadas a precios constantes disminuyeron 0,4% con respecto a septiembre de 2006.

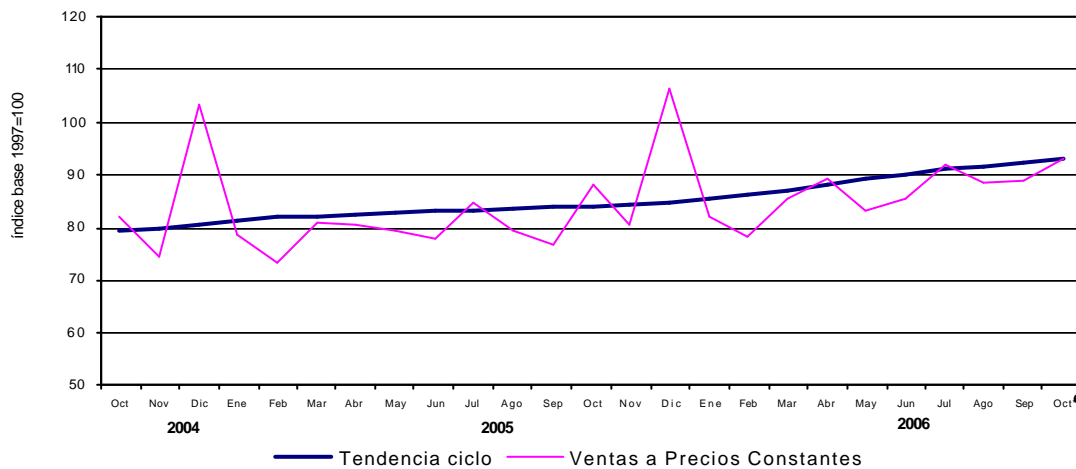
A su vez, la evolución interanual de las ventas del mes de octubre de 2006 registró una variación positiva de 9,0%.

La tendencia ciclo registró una variación positiva de 0,4% con relación al mes anterior.

**Cuadro 1.** Ventas a precios constantes. Series desestacionalizada y tendencia ciclo. Variaciones porcentuales

Período	Variación porcentual		
	respecto al período anterior	Tendencia Ciclo	respecto a igual período del año anterior
	Desestacionalizada	Desestacionalizada	Desestacionalizada
2005 Oct	3,3	0,4	8,4
2006 Sep	0,9	0,8	13,0
Oct <sup>e</sup>	-0,4	0,4	9,0

**Gráfico 1.** Evolución mensual de las series de ventas a precios constantes y tendencia ciclo.



**- Ventas a precios corrientes con estacionalidad:**

Las ventas a precios corrientes comprendidas en la encuesta alcanzaron a \$2.148,2 millones, lo cual representa una suba de 14,6% respecto al mismo mes del año anterior, y un aumento de 5,5% respecto a septiembre de 2006.

La variación interanual de las ventas de los primeros diez meses del año 2006 fue de 17,1%.

**Cuadro 2.** Evolución de las ventas a precios corrientes. Variaciones porcentuales

Período	Ventas a precios corrientes en millones de pesos	Variación porcentual		
		respecto al período anterior	respecto a igual período del año anterior	del acumulado desde enero hasta cada mes del año respecto a igual período del año anterior
2004	18.254,6	10,3	///	///
2005	20.917,7	14,6	///	///
2005 Oct	1.874,5	11,5	15,2	14,2
2006 Sep	2.036,0	0,5	21,1	17,5
Oct <sup>e</sup>	2.148,2	5,5	14,6	17,1

## SERIE DE VENTAS A PRECIOS CORRIENTES SIN DESESTACIONALIZAR

### Análisis de los resultados de Septiembre de 2006

Si se comparan las ventas a precios corrientes de septiembre de 2006 con las de agosto de 2006 se observa un incremento de 0,5% a nivel total. Los aumentos más significativos se registraron en Otras provincias del Sur (2,0%), Ciudad de Buenos Aires. (1,6%), Otras provincias del Norte (1,4%) y Chubut (1,0%).

La variación interanual de las ventas totales registraron un aumento de 21,1%. En este caso, las jurisdicciones que registraron las subas más importantes fueron Entre Ríos (34,5%), Chubut

(26,7%), Otras provincias del Sur (25,9%) y Santa Fe (24,4%).

Las ventas de los primeros nueve meses del año 2006 fueron 17,5% superiores a las ventas de los primeros nueve meses del año 2005. Las jurisdicciones que mostraron mayor incremento fueron Entre Ríos (28,7%), Neuquén (25,8%), Chubut (23,3%), Otras provincias del Sur (23,0%), Otras provincias del Centro y del Oeste (22,4%), mientras que la suba inferior se dio en Otras provincias del Norte (10,0%).

**Cuadro 3.** Evolución de las ventas a precios corrientes, por jurisdicción. Variaciones porcentuales.

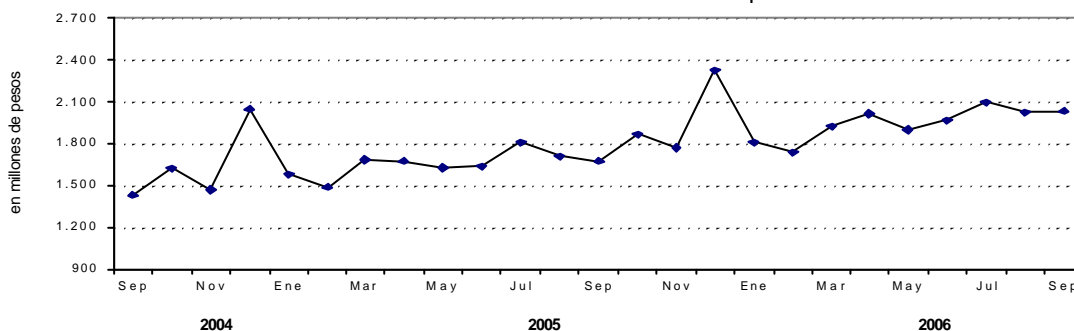
Grupos de artículos	Ventas a precios corrientes en miles de pesos			Variación porcentual		
	2005	2006		respecto al período anterior	respecto a igual período del año anterior	del acumulado desde enero hasta cada mes del año respecto a igual período del año anterior
	Septiembre	Agosto	Septiembre			
<b>Total</b>	1.681.361	2.026.720	2.036.001	0,5	21,1	17,5
Ciudad de Buenos Aires	354.215	409.334	415.939	1,6	17,4	13,8
24 partidos de la prov. de Bs.As.	446.143	542.032	541.495	-0,1	21,4	15,2
Resto de Bs.As.	205.918	253.710	252.500	-0,5	22,6	19,9
Córdoba	122.891	144.758	145.127	0,3	18,1	17,5
Chubut	45.583	57.196	57.753	1,0	26,7	23,3
Entre Ríos	24.202	32.477	32.559	0,3	34,5	28,7
Mendoza	115.720	139.104	139.338	0,2	20,4	19,3
Neuquén	49.849	60.727	60.804	0,1	22,0	25,8
Salta	17.701	21.422	21.446	0,1	21,2	19,4
Santa Fe	87.482	109.242	108.858	-0,4	24,4	20,8
Tucumán	30.124	35.716	35.785	0,2	18,8	18,5
Otras provincias del Norte <sup>1</sup>	49.702	58.555	59.384	1,4	19,5	10,0
Otras provincias del Centro y del Oeste <sup>2</sup>	38.727	47.525	47.780	0,5	23,4	22,4
Otras provincias del Sur <sup>3</sup>	93.104	114.922	117.233	2,0	25,9	23,0

<sup>1</sup>Comprende las provincias de Corrientes, Chaco, Formosa, Jujuy, Misiones y Santiago del Estero.

<sup>2</sup>Comprende las provincias de Catamarca, La Rioja, San Juan y San Luis.

<sup>3</sup>Comprende las provincias de La Pampa, Río Negro, Santa Cruz y Tierra del Fuego.

**Gráfico 2.** Evolución mensual de las ventas totales a precios corrientes



### Signos convencionales

- \* Dato provisorio
- Dato igual a cero
- Dato infimo, menos de la mitad del último dígito mostrado
- . Dato no registrado
- ... Dato no disponible a la fecha de presentación de los resultados
- /// Dato que no corresponde presentar debido a la naturaleza de las cosas o del cálculo
- s Dato confidencial por aplicación de las reglas del secreto estadístico
- e Dato estimado por extrapolación, proyección o imputación

Los 24 partidos de la provincia de Buenos Aires comprenden: Almirante Brown, Avellaneda, Berazategui, Esteban Echeverría, Ezeiza, Florencio Varela, General San Martín, Hurlingham, Ituzaingó, José C. Paz, La Matanza, Lanús, Lomas de Zamora, Malvinas Argentinas, Merlo, Moreno, Morón, Quilmes, San Fernando, San Isidro, San Miguel, Tigre, Tres de Febrero y Vicente López.

Este relevamiento, de periodicidad mensual, es representativo de la actividad de una nómina de empresas de supermercados que cuentan por lo menos con alguna boca de expendio cuya superficie de ventas supere los 300 m<sup>2</sup>.

Los datos que aquí se presentan tienen carácter de provisorios, dado que la información se recopila y actualiza permanentemente, pudiendo ser modificados de acuerdo con nueva información suministrada por las empresas.

Si se comparan las ventas por rubros a precios corrientes de septiembre de 2006 con las de agosto de 2006 los aumentos más importantes se observan en las ventas de Verdulería y frutería (6,5%), Bebidas (4,2%), Artículos de limpieza y perfumería (4,1%) y Carne (3,8%)

En la variación interanual se observan los aumentos más significativos en Bebidas (30,1%), Artícu-

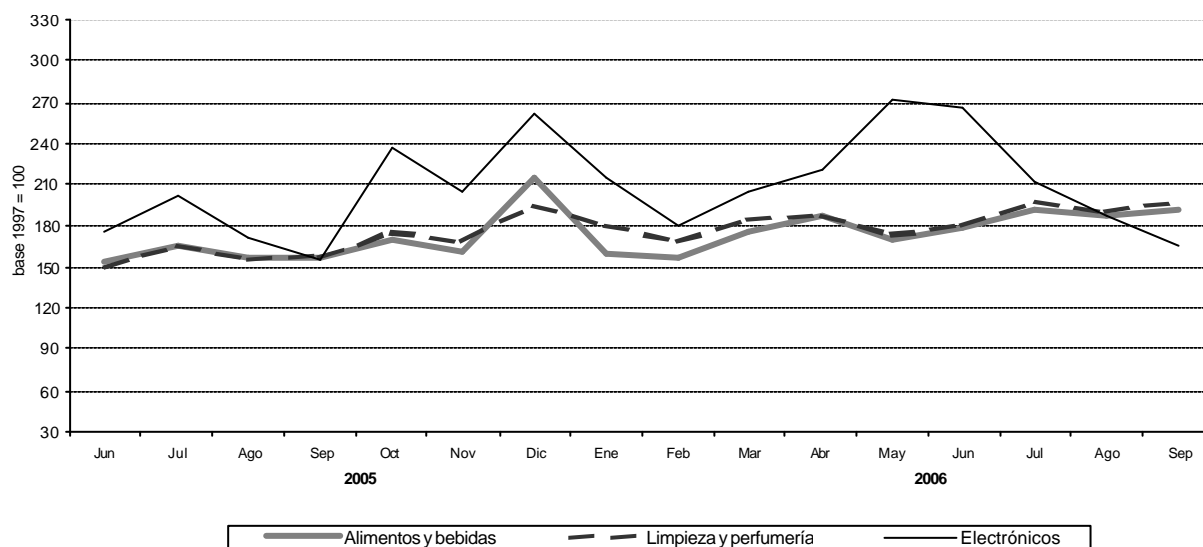
los de limpieza y perfumería (25,4%), Carnes (24,0%) y Alimentos preparados y rotisería (23,0%).

Con respecto a la variación acumulada, el mayor incremento surge en Electrónicos y artículos para el hogar (28,3%), seguido por Indumentaria calzado y textiles para el hogar (28,2%), Otros (27,8), y Artículos de limpieza y perfumería (19,1).

**Cuadro 4.** Evolución de las ventas a precios corrientes, por grupo de artículos. Variaciones porcentuales.

Grupos de artículos	Ventas a precios corrientes en miles de pesos			Variación porcentual		
	2005	2006		respecto al período anterior	respecto a igual período del año anterior	del acumulado desde enero hasta cada mes del año respecto a igual período del año anterior
	Septiembre	Agosto	Septiembre			
<b>Total</b>	1.681.361	2.026.720	2.036.001	0,5	21,1	17,5
Alimentos y bebidas	1.172.408	1.385.701	1.423.962	2,8	21,5	14,7
Bebidas	167.011	208.487	217.217	4,2	30,1	16,5
Almacén	413.894	486.553	493.417	1,4	19,2	10,5
Panadería	51.658	61.304	61.337	0,1	18,7	12,9
Lacteos	221.980	255.519	263.343	3,1	18,6	18,8
Carnes	215.057	256.996	266.661	3,8	24,0	17,7
Verdulería y frutería	74.642	82.019	87.338	6,5	17,0	15,6
Alimentos preparados y rotisería	28.166	34.823	34.649	-0,5	23,0	16,2
Artículos de limpieza y perfumería	258.413	311.333	323.965	4,1	25,4	19,1
Indumentaria, calzado y textiles para el hogar	39.655	52.589	44.329	-15,7	11,8	28,2
Electrónicos y artículos para el hogar	82.675	99.710	88.216	-11,5	6,7	28,3
Otros	128.210	177.387	155.529	-12,3	21,3	27,8

**Gráfico 3.** Evolución mensual de las ventas a precios corrientes por grupos de artículos



Las ventas a precios corrientes del mes de septiembre de 2006 totalizaron \$2.036,0 millones. De ese total, corresponden \$1.658,8 millones (81,5%) a las cadenas grandes y \$377,2 millones (18,5%) a las medianas.

Las ventas de las cadenas grandes de septiembre de 2006 aumentaron un 0,6% con respecto a agosto de 2006, observándose una disminución del 0,1% en las cadenas medianas con respecto al mes anterior.

Con relación a septiembre de 2005 el incremento fue de 21,7% en las cadenas grandes y de 18,3% en las medianas.

Si se comparan los primeros nueve meses del año 2006 con los primeros nueve meses del año 2005 se observa un incremento de 17,7% en las cadenas grandes y de 16,6% en las cadenas medianas. (cuadro 5)

Las ventas por metro cuadrado a precios corrientes fueron más elevadas en las cadenas grandes que en las medianas (\$1.038 y \$698 respectivamente). Si se comparan estas ventas con las del mes anterior se observa un incremento de 0,5% en las cadenas grandes y una baja de 0,1% en las cadenas medianas.

La variación interanual de las ventas por metro cuadrado a precios corrientes de septiembre de 2006 registró una suba de 19,9% en el caso de las cadenas grandes, mientras que las medianas aumentaron 16,7%.

Si se comparan las ventas de los primeros nueve meses del 2006 con las de los primeros nueve meses del 2005, se observa un aumento de 15,8%, siendo este incremento más elevado en las cadenas grandes 15,9% que en las medianas 15,2%. (cuadro 6).

Si se consideran las ventas por metro cuadrado a precios constantes, no se observa variación con respecto al mes anterior en las cadenas grandes, registrándose una disminución de 0,3% en las cadenas medianas. La variación interanual mostró una suba de 14,4% en las cadenas grandes y de 11,6% en las medianas.

Del acumulado de los primeros nueve meses del año 2006 respecto a los primeros nueve meses del año 2005, surge un aumento de 6,8% en las cadenas grandes y de 6,2% en las cadenas medianas (cuadro 7).

**Cuadro 5. Ventas a precios corrientes, según tipo de cadena. Variaciones porcentuales**

Tipo de Cadenas	Monto en miles de pesos			Variación %		
	2005		2006	respecto al mes anterior	respecto a igual mes del año anterior	del acumulado desde enero hasta cada mes del año respecto a igual acumulado del año anterior
	Septiembre	Agosto	Septiembre			
<b>Todas las cadenas</b>	1.681.361	2.026.720	2.036.001	0,5	21,1	17,5
Cadenas grandes	1.362.552	1.649.266	1.658.840	0,6	21,7	17,7
Cadenas medianas	318.809	377.454	377.161	-0,1	18,3	16,6

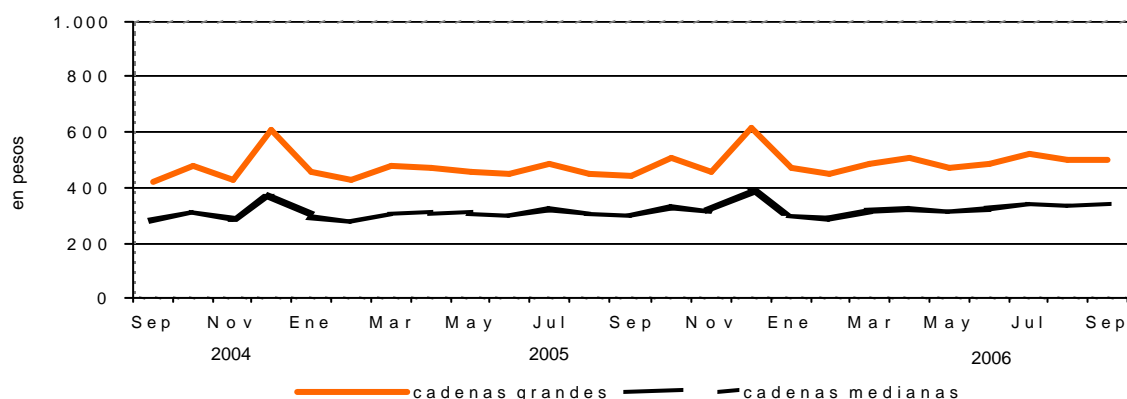
**Cuadro 6. Ventas a precios corrientes por metro cuadrado en pesos, según tipo de cadena. Variaciones porcentuales**

Tipo de Cadenas	Monto en pesos			Variación %		
	2005		2006	respecto al mes anterior	respecto a igual mes del año anterior	del acumulado desde enero hasta cada mes del año respecto a igual acumulado del año anterior
	Septiembre	Agosto	Septiembre			
<b>Todas las cadenas</b>	799	949	952	0,3	19,1	15,8
Cadenas grandes	866	1.033	1.038	0,5	19,9	15,9
Cadenas medianas	598	699	698	-0,1	16,7	15,2

**Cuadro 7. Ventas a precios constantes por metro cuadrado en pesos, según tipo de cadena. Variaciones porcentuales**

Tipo de Cadenas	Monto en pesos			Variación %		
	2005		2006	respecto al mes anterior	respecto a igual mes del año anterior	del acumulado desde enero hasta cada mes del año respecto a igual acumulado del año anterior
	Septiembre	Agosto	Septiembre			
<b>Todas las cadenas</b>	403	459	459	--	13,9	6,7
Cadenas grandes	437	500	500	--	14,4	6,8
Cadenas medianas	302	338	337	-0,3	11,6	6,2

**Gráfico 4. Evolución mensual de las ventas a precios constantes por metro cuadrado, según tipo de cadena**



**Cuadro 8. Ventas a precios corrientes por grupos de artículos, según jurisdicción**

Período	Grupos de artículos											
	Total	Bebidas	Almacén	Panadería	Lácteos	Carnes	Verdulería y frutería	Alimentos preparados y rotisería	Artículos de limpieza y perfumería	Indumentaria, calzado y textiles para el hogar	Electrónicos y artículos para el hogar	Otros
<b>Total</b>						en miles de pesos						
2005 Septiembre	1.681.361	167.011	413.894	51.658	221.980	215.057	74.642	28.166	258.413	39.655	82.675	128.210
2006 Agosto	2.026.720	208.487	486.553	61.304	255.519	256.996	82.019	34.823	311.333	52.589	99.710	177.387
2006 Septiembre	2.036.001	217.217	493.417	61.337	263.343	266.661	87.338	34.649	323.965	44.329	88.216	155.529
<b>Ciudad de Buenos Aires</b>												
2005 Septiembre	354.215	38.900	74.478	14.559	52.938	42.978	20.463	8.743	51.354	6.153	16.905	26.744
2006 Agosto	409.334	46.182	85.684	16.332	58.814	50.077	20.948	9.935	60.199	8.073	18.355	34.735
2006 Septiembre	415.939	49.777	85.421	16.542	60.743	51.809	22.481	9.865	62.854	6.907	18.097	31.443
<b>24 partidos de la Provincia de Buenos Aires</b>												
2005 Septiembre	446.143	50.508	104.864	13.475	59.345	48.339	16.963	7.632	70.081	10.413	27.561	36.962
2006 Agosto	542.032	63.712	124.907	16.123	68.227	58.142	17.950	9.474	82.967	13.983	34.123	52.424
2006 Septiembre	541.495	68.893	124.032	16.260	70.838	60.979	19.290	9.120	86.941	11.288	29.925	43.929
<b>Resto de Buenos Aires</b>												
2005 Septiembre	205.918	20.631	50.403	6.797	28.579	25.025	9.421	2.943	32.685	5.214	9.558	14.662
2006 Agosto	253.710	30.415	55.154	8.211	33.425	30.374	10.548	3.612	40.211	7.362	13.587	20.811
2006 Septiembre	252.500	26.280	60.488	8.018	34.002	31.278	11.019	3.697	41.612	6.005	11.415	18.686
<b>Córdoba</b>												
2005 Septiembre	122.891	11.584	33.317	2.179	14.546	16.984	4.114	1.381	16.810	3.219	8.520	10.237
2006 Agosto	144.758	12.543	38.014	2.780	16.477	17.671	5.061	2.009	20.249	4.434	8.712	16.808
2006 Septiembre	145.127	13.532	37.385	2.710	17.439	19.881	5.580	2.036	20.828	3.622	7.668	14.446
<b>Chubut</b>												
2005 Septiembre	45.583	4.141	12.189	1.327	6.477	6.441	2.747	743	7.453	1.405	531	2.129
2006 Agosto	57.196	5.220	15.090	1.727	7.514	8.077	3.661	895	9.610	1.697	611	3.094
2006 Septiembre	57.753	5.439	15.199	1.712	7.606	8.194	3.891	905	9.867	1.545	495	2.900
<b>Entre Ríos</b>												
2005 Septiembre	24.202	2.171	5.547	830	2.933	2.306	1.038	369	3.730	875	1.191	3.212
2006 Agosto	32.477	2.886	7.444	1.024	3.753	3.054	1.268	447	5.033	1.222	1.948	4.398
2006 Septiembre	32.559	3.201	7.471	1.044	3.976	2.820	1.325	453	5.369	1.055	1.724	4.121
<b>Mendoza</b>												
2005 Septiembre	115.720	7.117	37.520	2.595	12.283	19.850	3.047	1.141	18.872	2.654	3.709	6.932
2006 Agosto	139.104	8.773	43.464	3.015	13.572	24.099	3.402	1.287	22.887	3.197	4.779	10.629
2006 Septiembre	139.338	9.372	43.882	3.018	13.924	24.947	3.660	1.306	23.743	2.797	3.987	8.702

**Cuadro 8. (continuación)**

Período	Grupos de artículos										Otros	
	Total	Bebidas	Almacén	Panadería	Lácteos	Carnes	Verdulería y frutería	Alimentos preparados y rotisería	Artículos de limpieza y perfumería	Indumentaria, calzado y textiles para el hogar		Electrónicos y artículos para el hogar
en miles de pesos												
<b>Neuquén</b>												
2005 Septiembre	49.849	4.626	12.929	1.229	5.509	6.851	2.525	1.135	7.569	1.890	1.027	4.559
2006 Agosto	60.727	5.373	15.111	1.475	6.261	9.018	2.953	1.563	8.582	2.461	1.251	6.679
2006 Septiembre	60.804	5.513	15.157	1.476	6.319	9.096	3.068	1.597	8.802	2.384	1.102	6.290
<b>Salta</b>												
2005 Septiembre	17.701	1.098	3.657	479	2.193	4.217	353	197	3.183	261	922	1.141
2006 Agosto	21.422	1.419	4.388	602	2.767	5.051	373	233	3.843	344	901	1.501
2006 Septiembre	21.446	1.555	4.528	582	2.823	5.074	385	239	3.969	228	813	1.250
<b>Santa Fe</b>												
2005 Septiembre	87.482	8.431	22.314	2.839	9.983	9.393	4.372	1.338	12.485	2.667	4.784	8.876
2006 Agosto	109.242	10.673	28.974	3.499	11.445	11.195	4.203	2.318	15.894	3.760	6.025	11.256
2006 Septiembre	108.858	11.155	29.093	3.481	11.652	11.309	4.415	2.345	16.534	3.350	4.975	10.549
<b>Tucumán</b>												
2005 Septiembre	30.124	2.380	6.364	581	3.560	5.430	802	229	4.798	622	1.883	3.475
2006 Agosto	35.716	2.653	7.491	750	5.209	6.868	900	326	5.860	730	1.974	2.955
2006 Septiembre	35.785	2.907	8.029	746	5.302	7.029	916	310	6.122	471	1.750	2.203
<b>Otras provincias del Norte<sup>1</sup></b>												
2005 Septiembre	49.702	3.898	14.087	1.632	6.230	8.005	1.649	779	6.931	825	2.437	3.229
2006 Agosto	58.555	4.293	17.234	1.855	7.872	9.098	1.984	735	7.795	1.017	2.651	4.021
2006 Septiembre	59.384	4.534	18.420	1.822	8.088	9.157	2.054	752	7.959	742	2.396	3.460
<b>Otras provincias del Centro y del Oeste<sup>2</sup></b>												
2005 Septiembre	38.727	2.342	11.570	835	4.583	6.584	1.227	307	7.267	534	1.652	1.826
2006 Agosto	47.525	2.811	13.791	949	5.373	8.254	1.410	355	9.136	729	2.227	2.490
2006 Septiembre	47.780	3.106	13.933	944	5.595	8.404	1.487	350	9.592	512	1.761	2.096
<b>Otras provincias del Sur<sup>3</sup></b>												
2005 Septiembre	93.104	9.184	24.655	2.301	12.821	12.654	5.921	1.229	15.195	2.923	1.995	4.226
2006 Agosto	114.922	11.534	29.807	2.962	14.810	16.018	7.358	1.634	19.067	3.580	2.566	5.586
2006 Septiembre	117.233	11.953	30.379	2.982	15.036	16.684	7.767	1.674	19.773	3.423	2.108	5.454

<sup>1</sup>Comprende las provincias de Corrientes, Chaco, Formosa, Jujuy, Misiones y Santiago del Estero.

<sup>2</sup>Comprende las provincias de Catamarca, La Rioja, San Juan y San Luis.

<sup>3</sup>Comprende las provincias de La Pampa, Río Negro, Santa Cruz y Tierra del Fuego.

**Cuadro 9.** Ventas , ventas por boca, ventas por metro cuadrado y ventas por operación a precios corrientes, según jurisdicción

Período	Ventas totales en miles de pesos	Número de bocas	Ventas por boca en miles de pesos	Superficie del área de ventas en m <sup>2</sup>	Ventas por m <sup>2</sup> en pesos	Número de operaciones	Ventas por operación en pesos
<b>Total</b>							
2005 Septiembre	1.681.361	1.430	1.176	2.105.596	799	58.895.184	28,5
2006 Agosto	2.026.720	1.462	1.386	2.136.458	949	59.205.223	34,2
2006 Septiembre	2.036.001	1.465	1.390	2.138.863	952	58.154.439	35,0
<b>Ciudad de Buenos Aires</b>							
2005 Septiembre	354.215	345	1.027	351.390	1.008	12.498.006	28,3
2006 Agosto	409.334	352	1.163	354.702	1.154	12.688.218	32,3
2006 Septiembre	415.939	352	1.182	354.702	1.173	12.348.747	33,7
<b>24 partidos de la Provincia de Buenos Aires</b>							
2005 Septiembre	446.143	376	1.187	621.998	717	14.686.726	30,4
2006 Agosto	542.032	381	1.423	630.154	860	14.008.251	38,7
2006 Septiembre	541.495	381	1.421	630.154	859	13.738.376	39,4
<b>Resto de Buenos Aires</b>							
2005 Septiembre	205.918	227	907	315.938	652	6.805.648	30,3
2006 Agosto	253.710	231	1.098	318.336	797	6.956.675	36,5
2006 Septiembre	252.500	231	1.093	318.336	793	6.940.345	36,4
<b>Córdoba</b>							
2005 Septiembre	122.891	90	1.365	151.099	813	4.002.578	30,7
2006 Agosto	144.758	92	1.573	158.053	916	4.165.012	34,8
2006 Septiembre	145.127	92	1.577	158.053	918	4.041.703	35,9
<b>Chubut</b>							
2005 Septiembre	45.583	27	1.688	34.031	1.339	1.295.579	35,2
2006 Agosto	57.196	30	1.907	35.081	1.630	1.345.022	42,5
2006 Septiembre	57.753	31	1.863	36.071	1.601	1.342.564	43,0
<b>Entre Ríos</b>							
2005 Septiembre	24.202	17	1.424	35.500	682	1.033.061	23,4
2006 Agosto	32.477	20	1.624	38.091	853	1.131.276	28,7
2006 Septiembre	32.559	21	1.550	38.406	848	1.120.262	29,1
<b>Mendoza</b>							
2005 Septiembre	115.720	107	1.081	155.750	743	5.832.548	19,8
2006 Agosto	139.104	107	1.300	155.750	893	6.176.806	22,5
2006 Septiembre	139.338	107	1.302	155.750	895	6.222.357	22,4
<b>Neuquén</b>							
2005 Septiembre	49.849	33	1.511	52.943	942	1.670.361	29,8
2006 Agosto	60.727	33	1.840	52.943	1.147	1.499.824	40,5
2006 Septiembre	60.804	33	1.843	52.943	1.148	1.458.460	41,7
<b>Salta</b>							
2005 Septiembre	17.701	9	1.967	25.904	683	701.096	25,2
2006 Agosto	21.422	9	2.380	25.904	827	743.394	28,8
2006 Septiembre	21.446	9	2.383	25.904	828	725.178	29,6
<b>Santa Fe</b>							
2005 Septiembre	87.482	60	1.458	132.902	658	2.947.185	29,7
2006 Agosto	109.242	65	1.681	137.552	794	2.825.484	38,7
2006 Septiembre	108.858	65	1.675	137.552	791	2.738.367	39,8
<b>Tucumán</b>							
2005 Septiembre	30.124	11	2.739	38.654	779	934.509	32,2
2006 Agosto	35.716	11	3.247	38.654	924	985.328	36,2
2006 Septiembre	35.785	11	3.253	38.654	926	956.275	37,4
<b>Otras provincias del Norte<sup>1</sup></b>							
2005 Septiembre	49.702	31	1.603	75.034	662	1.819.129	27,3
2006 Agosto	58.555	32	1.830	75.364	777	1.892.844	30,9
2006 Septiembre	59.384	32	1.856	75.364	788	1.863.504	31,9
<b>Otras provincias del Centro y del Oeste<sup>2</sup></b>							
2005 Septiembre	38.727	30	1.291	49.268	786	1.598.466	24,2
2006 Agosto	47.525	31	1.533	50.039	950	1.751.336	27,1
2006 Septiembre	47.780	31	1.541	50.039	955	1.645.090	29,0
<b>Otras provincias del Sur<sup>3</sup></b>							
2005 Septiembre	93.104	67	1.390	65.185	1.428	3.070.292	30,3
2006 Agosto	114.922	68	1.690	65.835	1.746	3.035.753	37,9
2006 Septiembre	117.233	69	1.699	66.935	1.751	3.013.211	38,9

<sup>1</sup>Comprende las provincias de Corrientes, Chaco, Formosa, Jujuy, Misiones y Santiago del Estero.

<sup>2</sup>Comprende las provincias de Catamarca, La Rioja, San Juan y San Luis.

<sup>3</sup>Comprende las provincias de La Pampa, Río Negro, Santa Cruz y Tierra del Fuego.

El personal ocupado total en el mes de septiembre de 2006 alcanzó a 86.459 personas. Si se compara con el personal ocupado total en agosto de 2006 se verifica un incremento de 0,3%. No se registra variación interanual, mientras que el acumulado de los primeros nueve meses de 2006 con respecto al mismo período de

2005 alcanzó una disminución de 1,9%. (cuadro 10)

El salario bruto promedio en el mes de septiembre de 2006 fue de \$2.641 para los gerentes, supervisores y otro personal jerárquico y de \$1.245 para los cajeros, administrativos, reposidores y otros. (cuadro 12)

**Cuadro 10.** Personal ocupado asalariado, por categoría. Todas las cadenas

Tipo de Cadenas	Cantidad de personal ocupado			Variación %		
	2005	2006		respecto al mes anterior	respecto a igual mes del año anterior	del acumulado desde enero hasta cada mes del año respecto a igual acumulado del año anterior
	Septiembre	Agosto	Septiembre			
<b>Total</b>	86.478	86.205	86.459	0,3	--	-1,9
Gerentes, supervisores y otro personal jerarquico	12.578	11.651	11.469	-1,6	-8,8	-6,1
Cajeros, administrativos y otros	73.900	74.554	74.990	0,6	1,5	-1,2

**Cuadro 11.** Sueldos y salarios brutos y contribuciones patronales, por categoría. Todas las cadenas

Tipo de Cadenas	Monto en miles de pesos			Variación %		
	2005	2006		respecto al mes anterior	respecto a igual mes del año anterior	del acumulado desde enero hasta cada mes del año respecto a igual acumulado del año anterior
	Septiembre	Agosto	Septiembre			
<b>Total</b>						
Sueldos y salarios brutos	109.092	123.948	123.652	-0,2	13,3	22,7
Contribuciones patronales	26.331	30.284	29.656	-2,1	12,6	21,2
<b>Gerentes, supervisores y otro personal jerárquico</b>						
Sueldos y salarios brutos	27.474	32.616	30.286	-7,1	10,2	13,8
Contribuciones patronales	6.586	8.005	7.257	-9,3	10,2	11,9
<b>Cajeros, administrativos y otros</b>						
Sueldos y salarios brutos	81.618	91.332	93.366	2,2	14,4	26,0
Contribuciones patronales	19.745	22.279	22.399	0,5	13,4	24,7

**Cuadro 12.** Sueldos y salarios brutos promedio, por categoría. Todas las cadenas

Tipo de Cadenas	Monto en pesos			Variación %		
	2005	2006		respecto al mes anterior	respecto a igual mes del año anterior	del acumulado desde enero hasta cada mes del año respecto a igual acumulado del año anterior
	Septiembre	Agosto	Septiembre			
<b>Total</b>	1.262	1.438	1.430	-0,6	13,3	25,0
Gerentes, supervisores y otro personal jerárquico	2.184	2.799	2.641	-5,6	20,9	21,4
Cajeros, administrativos y otros	1.104	1.225	1.245	1,6	12,8	27,5

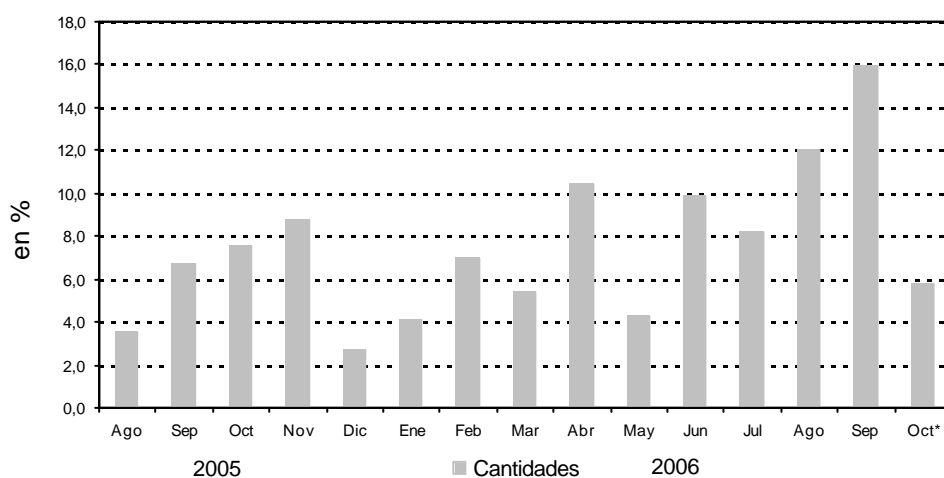


**Cuadro 13.** Evolución de los índices de precios implícitos de la Encuesta de Supermercados. Índice base 1997=100

Período	1997	1998	1999	2000	2001	2002	2003	2004	2005	2006
	<b>100,0</b>	<b>101,7</b>	<b>98,1</b>	<b>95,9</b>	<b>95,0</b>	<b>143,5</b>	<b>173,8</b>	<b>176,4</b>	<b>191,2</b>	
Enero	99,6	99,6	100,4	95,8	94,6	96,2	173,5	173,9	182,3	200,5
Febrero	100,1	100,2	99,5	95,9	94,6	104,3	176,6	174,2	184,1	201,9
Marzo	99,8	100,9	99,6	96,5	95,0	114,8	177,9	170,7	187,9	204,8
Abril	99,9	101,8	99,7	96,1	95,7	135,2	177,7	171,7	188,3	206,2
Mayo	100,2	102,3	99,0	96,3	95,8	146,5	176,3	173,1	184,7	207,8
Junio	100,5	102,5	98,7	96,1	95,0	154,0	173,0	177,7	190,5	208,4
Julio	100,3	102,8	97,7	95,8	95,1	161,5	173,7	177,5	193,3	206,3
Agosto	100,7	102,7	97,4	96,1	95,3	166,5	174,4	179,0	195,3	206,8
Septiembre	100,7	102,3	97,0	96,0	95,4	169,4	168,2	180,1	198,2	207,4
Octubre	100,2	102,2	96,8	96,5	94,7	168,4	168,8	179,8	192,7	208,6*
Noviembre	99,5	101,8	95,9	95,1	94,4	170,4	173,5	179,5	199,1	
Diciembre	99,0	100,7	95,6	94,1	94,2	169,1	171,7	179,3	198,5	

**Cuadro 14.** Variación interanual de los índices de precios implícitos de la Encuesta de Supermercados. Índice base 1997=100

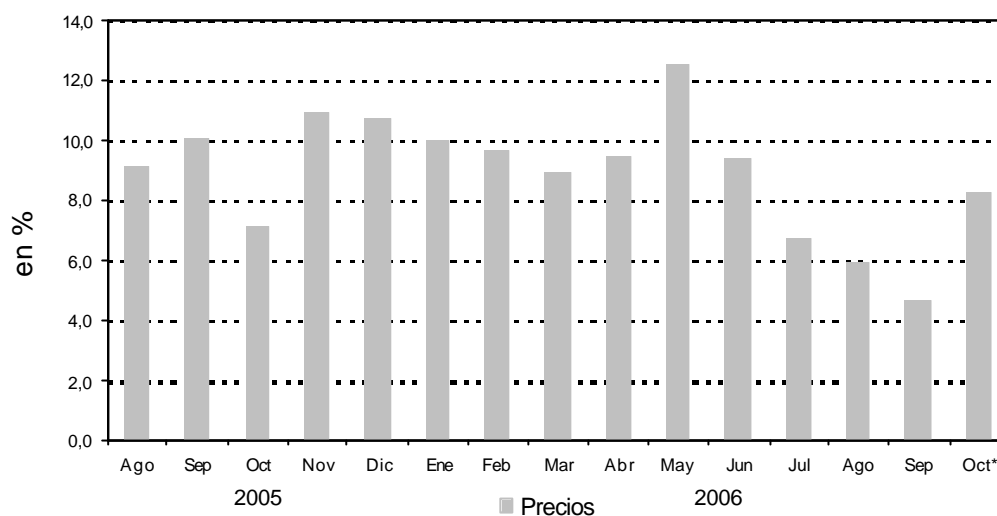
Período	1998	1999	2000	2001	2002	2003	2004	2005	2006
	<b>1,6</b>	<b>-3,5</b>	<b>-2,3</b>	<b>-0,9</b>	<b>51,1</b>	<b>21,1</b>	<b>1,5</b>	<b>8,4</b>	
Enero	0,0	0,8	-4,6	-1,3	1,7	80,4	0,2	4,8	10,0
Febrero	0,1	-0,7	-3,6	-1,4	10,3	69,3	-1,4	5,7	9,7
Marzo	1,1	-1,3	-3,1	-1,6	20,8	55,0	-4,0	10,1	9,0
Abril	1,9	-2,1	-3,6	-0,4	41,3	31,4	-3,4	9,7	9,5
Mayo	2,1	-3,2	-2,7	-0,5	52,9	20,3	-1,8	6,7	12,5
Junio	2,0	-3,7	-2,6	-1,1	62,1	12,3	2,7	7,2	9,4
Julio	2,5	-5,0	-1,9	-0,7	69,8	7,6	2,2	8,9	6,7
Agosto	2,0	-5,2	-1,3	-0,8	74,7	4,7	2,6	9,1	5,9
Septiembre	1,6	-5,2	-1,0	-0,6	77,6	-0,7	7,1	10,0	4,6*
Octubre	2,0	-5,3	-0,3	-1,9	77,8	0,2	6,5	7,2	8,3
Noviembre	2,3	-5,8	-0,8	-0,7	80,5	1,8	3,5	10,9	
Diciembre	1,7	-5,1	-1,6	0,1	79,5	1,5	4,4	10,7	

**Gráfico 5.** Precios, variación porcentual respecto a igual período del año anterior.

**Cuadro 15.** Series a precios corrientes, a precios constantes, desestacionalizada a precios constantes, tendencia y sus variaciones. Índices base 1997=100

Período	Precios Corrientes				Precios Constantes				Desestacionalizada a Precios Constantes				Tendencia Ciclo		
	Serie	Variaciones porcentuales		Serie	Variaciones porcentuales		Serie	Variaciones porcentuales		Serie	Variaciones porcentuales		Serie	Variaciones porcentuales	
		mensual	interanual		mensual	interanual		mensual	interanual		mensual	interanual		mensual	interanual
2003 Ene	114,3	-23,5	23,1	65,8	-25,6	-31,7	70,5	0,3	-30,8	69,3	0,3	-30,8	69,3	-0,3	-0,3
Feb	111,1	-2,8	20,6	62,9	-4,4	-28,8	69,6	-1,3	-28,8	69,3	-1,3	-28,8	69,3	0,0	0,0
Mar	128,5	15,7	14,3	72,3	14,9	-26,2	69,5	-0,1	-25,5	69,6	-0,1	-25,5	69,6	0,4	0,4
Abr	118,2	-8,1	14,6	66,8	-7,6	-12,3	69,2	-0,4	-12,0	70,2	-0,4	-12,0	70,2	0,9	0,9
May	120,0	1,6	11,6	68,4	2,4	-6,8	70,3	1,6	-9,9	71,1	1,6	-9,9	71,1	1,3	1,3
Jun	117,9	-1,8	2,7	68,5	0,1	-8,1	71,7	2,0	-5,4	72,0	2,0	-5,4	72,0	1,3	1,3
Jul	122,0	3,5	6,7	70,7	3,2	-0,1	72,9	1,7	-0,1	72,8	1,7	-0,1	72,8	1,1	1,1
Ago	127,7	4,7	6,9	73,5	4,0	2,4	73,1	0,3	1,0	73,5	0,3	1,0	73,5	1,0	1,0
Sep	114,7	-10,1	1,1	68,5	-6,8	2,2	74,8	2,3	4,2	74,1	2,3	4,2	74,1	0,8	0,8
Oct	125,4	9,3	7,5	74,6	8,9	7,6	75,5	0,9	6,3	74,5	0,9	6,3	74,5	0,5	0,5
Nov	125,8	0,3	5,9	72,8	-2,4	4,4	74,2	-1,7	4,1	74,8	-1,7	4,1	74,8	0,4	0,4
Dic	159,4	26,7	6,7	93,1	27,9	5,3	75,5	1,8	7,4	75,3	1,8	7,4	75,3	0,7	0,7
2004 Ene	124,4	-21,9	8,9	71,8	-22,9	9,1	74,4	-1,5	5,5	75,8	-1,5	5,5	75,8	0,7	0,7
Feb	125,3	0,7	12,9	72,2	0,6	14,8	76,5	2,8	9,9	76,4	2,8	9,9	76,4	0,8	0,8
Mar	130,2	3,8	1,3	76,5	6,0	5,8	77,4	1,2	11,4	77,0	1,2	11,4	77,0	0,8	0,8
Abr	131,7	1,2	11,5	77,0	0,7	15,3	78,6	1,6	13,6	77,5	1,6	13,6	77,5	0,6	0,6
May	131,1	-0,5	9,2	76,1	-1,2	11,3	77,6	-1,3	10,4	77,9	-1,3	10,4	77,9	0,5	0,5
Jun	127,7	-2,6	8,3	72,2	-5,1	5,4	77,1	-0,6	7,5	78,2	-0,6	7,5	78,2	0,4	0,4
Jul	139,3	9,2	14,2	78,9	9,3	11,6	78,1	1,3	7,1	78,3	1,3	7,1	78,3	0,1	0,1
Ago	136,1	-2,4	6,6	76,4	-3,2	3,9	78,8	0,9	7,8	78,6	0,9	7,8	78,6	0,4	0,4
Sep	129,0	-5,2	12,4	71,8	-6,0	4,8	78,5	-0,4	4,9	78,9	-0,4	4,9	78,9	0,4	0,4
Oct	146,0	13,2	16,5	81,8	13,9	9,7	78,9	0,5	4,5	79,3	0,5	4,5	79,3	0,5	0,5
Nov	132,5	-9,3	5,3	74,2	-9,3	1,9	79,2	0,4	6,7	79,9	0,4	6,7	79,9	0,8	0,8
Dic	184,3	39,1	15,6	103,3	39,2	11,0	81,3	2,7	7,7	80,6	2,7	7,7	80,6	0,9	0,9
2005 Ene	142,7	-22,6	14,7	78,7	-23,8	9,6	82,7	1,7	11,2	81,2	1,7	11,2	81,2	0,7	0,7
Feb	134,1	-6,0	7,1	73,3	-6,9	1,5	81,0	-2,1	5,9	81,8	-2,1	5,9	81,8	0,7	0,7
Mar	151,4	12,9	16,3	81,0	10,5	5,9	82,0	1,2	5,9	82,3	1,2	5,9	82,3	0,6	0,6
Abr	150,7	-0,5	14,4	80,6	-0,5	4,7	80,0	-2,4	1,8	82,6	-2,4	1,8	82,6	0,4	0,4
May	146,3	-3,0	11,6	79,7	-1,1	4,7	83,5	4,4	7,6	82,9	4,4	7,6	82,9	0,4	0,4
Jun	147,5	0,9	15,5	77,9	-2,3	7,9	83,0	-0,6	7,7	83,1	-0,6	7,7	83,1	0,2	0,2
Jul	163,2	10,6	17,1	85,0	9,1	7,7	83,2	0,2	6,5	83,3	0,2	6,5	83,3	0,2	0,2
Ago	153,7	-5,9	12,9	79,1	-6,9	3,5	83,0	-0,2	5,3	83,5	-0,2	5,3	83,5	0,2	0,2
Sep	150,8	-1,8	16,9	76,6	-3,2	6,7	82,8	-0,2	5,5	83,7	-0,2	5,5	83,7	0,2	0,2
Oct	168,2	11,5	15,2	88,0	14,9	7,6	85,5	3,3	8,4	84,0	3,3	8,4	84,0	0,4	0,4
Nov	159,2	-5,3	20,2	80,7	-8,3	8,8	86,5	1,2	9,2	84,4	1,2	9,2	84,4	0,5	0,5
Dic	208,6	31,0	13,2	106,1	31,5	2,7	84,1	-2,8	3,4	84,9	-2,8	3,4	84,9	0,6	0,6
2006 Ene	163,1	-21,8	14,3	81,9	-22,8	4,1	85,3	1,4	3,1	85,5	1,4	3,1	85,5	0,7	0,7
Feb	156,8	-3,9	16,9	78,4	-4,3	7,0	86,6	1,5	6,9	86,2	1,5	6,9	86,2	0,8	0,8
Mar	173,0	10,4	14,3	85,4	8,9	5,4	85,7	-1,0	4,5	87,1	-1,0	4,5	87,1	1,0	1,0
Abr	181,4	4,9	20,4	89,0	4,2	10,4	87,7	2,3	9,6	88,0	2,3	9,6	88,0	1,0	1,0
May	170,8	-5,9	16,8	83,1	-6,6	4,3	88,6	1,0	6,1	89,0	1,0	6,1	89,0	1,1	1,1
Jun	176,9	3,6	19,9	85,6	3,0	9,9	90,2	1,8	8,7	90,1	1,8	8,7	90,1	1,2	1,2
Jul	188,1	6,3	15,2	92,0	7,5	8,2	90,7	0,6	9,0	91,0	0,6	9,0	91,0	1,0	1,0
Ago	181,8	-3,3	18,3	88,6	-3,7	12,0	92,8	2,3	11,8	91,8	2,3	11,8	91,8	0,9	0,9
Sep	182,6	0,4	21,1	88,8	0,2	15,9	93,6	0,9	13,0	92,5	0,9	13,0	92,5	0,8	0,8
Oct*	192,7	5,5	14,6	93,1	4,8	5,8	93,2	-0,4	9,0	92,9	-0,4	9,0	92,9	0,4	0,4

**Gráfico 6.** Cantidades, variación porcentual respecto a igual período del año anterior.



## SINTESIS METODOLOGICA

### Características del ajuste estacional:

Como es habitual anualmente, se revisaron las opciones para la modelización. Una nueva política de tratamiento de series, prevé en adelante, una posible revisión de características del ajuste cada 6 meses.

- Modelo ajustado: ARIMA log (2 1 2)(0 1 1)<sub>12</sub>
- Ajuste de efecto por días de actividad (efecto trading days)
- Ajuste de efecto fin de semana largo del 1 de enero
- Ajuste de efecto pascuas con 8 días de impacto gradual
- Ajuste por largo de mes
- Ajuste de variación por outliers

### Estimación de la Tendencia Ciclo:

La tendencia ciclo se estima utilizando la metodología recomendada por la Dra. Estela Dagum. Esta consiste esencialmente en un suavizado especial de la serie desestacionalizada obtenida mediante un post procesamiento utilizando opciones específicas. Dichas opciones son:

- Extensión de la serie desestacionalizada modificada por valores extremos con el modelo Arima log (0 1 1)(0 0 1)<sub>12</sub>.
- Henderson de 13 términos para estimar la tendencia usando límites más estrictos para la identificación y reemplazo de los valores extremos.

Para mayor información acerca del ajuste estacional y estimación de la Tendencia para este índice se puede consultar la Síntesis Metodológica que está disponible en la Dirección de Difusión del INDEC.