



# Encuesta de Supermercados

**OCTUBRE DE 2007**

A partir del presente se actualizan las series de los cuadros 13 y 15, las que trasladan su "origen 100" de 1997 a 2004. Una descripción literal de los procedimientos de cálculo utilizados se encuentra bajo el título SÍNTESIS METODOLÓGICA. Un detalle apoyado en fórmulas está disponible en [www.indec.gov.ar](http://www.indec.gov.ar) / Comercio y Servicios/ Comercio/ Supermercados/ Descripción de la Construcción de los Índices. Se anticipa que tan pronto se disponga de los resultados definitivos del Gasto de los Hogares 2004, se recalcularán las series con origen y estructura 2004.

La encuesta de Supermercados releva información de un total de 71 empresas que cuentan con 1.497 bocas de expendio distribuidas en todo el territorio nacional.

**- Ventas a precios corrientes con estacionalidad:**

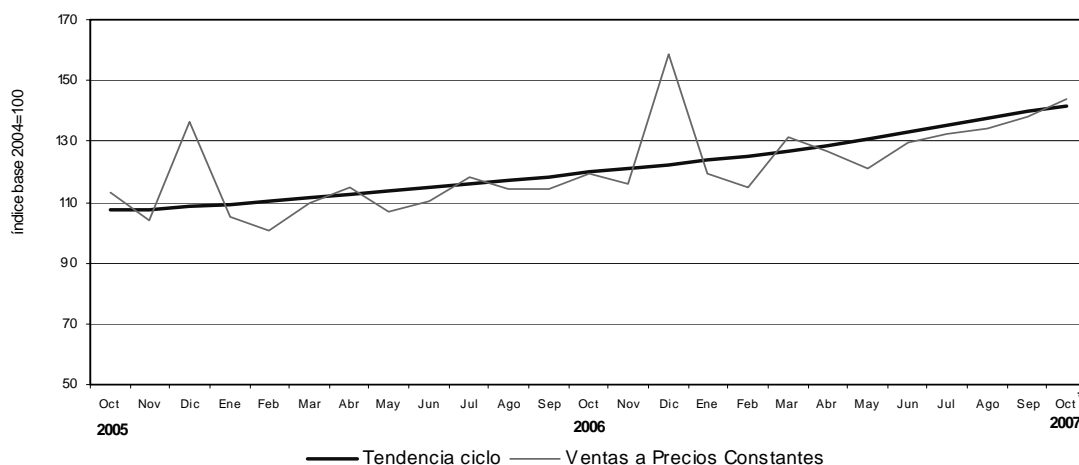
Las ventas a precios corrientes comprendidas en la encuesta alcanzaron \$2.906,2 millones, lo cual representa una suba de 35,7% respecto al mismo mes del año anterior y un aumento de 4,5% respecto a septiembre de 2007.

La variación interanual de las ventas de los primeros diez meses del año 2007 fue de 28,8%.

**Cuadro 1.** Evolución de las ventas a precios corrientes. Variaciones porcentuales

Período	Ventas a precios corrientes en millones de pesos	Variación porcentual		
		respecto al período anterior	respecto a igual período del año anterior	del acumulado desde enero hasta cada mes del año respecto a igual período del año anterior
<b>2005</b>	20.917,7	14,6	///	///
<b>2006</b>	24.633,0	17,8	///	///
<b>2006</b> Oct	2.141,6	5,2	14,2	17,1
<b>2007</b> Sep	2.781,9	0,7	36,6	28,0
<b>2007</b> Oct*	2.906,2	4,5	35,7	28,8

**Gráfico 1.** Evolución mensual de las series de ventas a precios constantes y tendencia ciclo.



**- Ventas a precios constantes desestacionalizadas:**

Las ventas desestacionalizadas a precios constantes aumentaron 1,4% con respecto a septiembre de 2007.

A su vez, la evolución interanual de las ventas del mes de octubre de 2007 registró una variación positiva de 22,6%.

La tendencia ciclo registró una variación positiva de 1,3% con relación al mes anterior.

**Cuadro 2.** Ventas a precios constantes. Series desestacionalizada y tendencia ciclo. Variaciones porcentuales

Período	Variación porcentual		
	Desestacionalizada	Tendencia Ciclo	Desestacionalizada
<b>2006</b> Oct	-0,9	1,0	8,7
<b>2007</b> Sep	3,3	1,6	19,8
<b>2007</b> Oct*	1,4	1,3	22,6

## SERIE DE VENTAS A PRECIOS CORRIENTES SIN DESESTACIONALIZAR

### Análisis de los resultados de septiembre de 2007

Si se comparan las ventas a precios corrientes de septiembre de 2007 con las de agosto de 2007, se observa un incremento de 0,7% a nivel total. Los aumentos más significativos se registraron en Entre Ríos (4,8%), Chubut (3,2%), Neuquén (3,1%), Mendoza (2,9%) y Otras provincias del Norte (2,5%),

La variación interanual de las ventas totales registró un aumento de 36,6%. En este caso, las jurisdicciones donde se registraron las subas más importantes fueron Otras provincias del Centro y del Oeste (76,7%), Salta (65,1%), Tucumán

(57,7%), Chubut (48,9%) y Entre Ríos (46,3%).

Las ventas de los primeros nueve meses del año 2007 fueron 28,0% superiores a las correspondientes al mismo período del año 2006. Las jurisdicciones donde se reflejó un mayor incremento fueron Otras provincias del Centro y del Oeste (58,9%), Salta (52,8%), Tucumán (42,4%), Chubut (38,0%) y Entre Ríos (37,8%). La jurisdicción de menor incremento fue Ciudad de Buenos Aires (21,7%).

**Cuadro 3.** Evolución de las ventas a precios corrientes, por jurisdicción. Variaciones porcentuales.

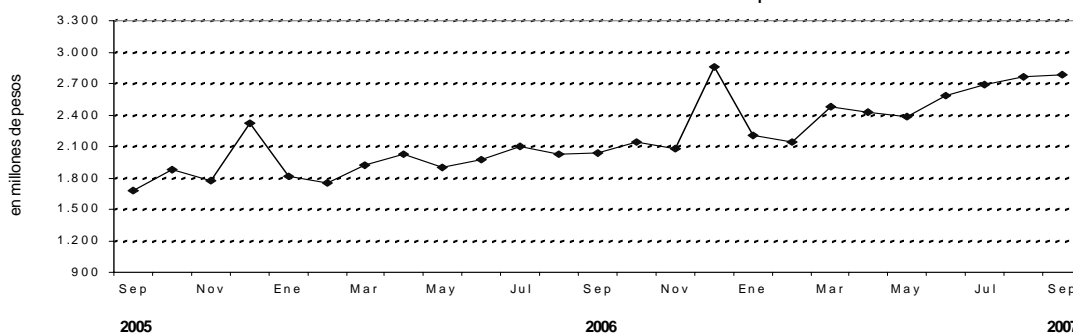
Grupos de artículos	Ventas a precios corrientes en miles de pesos			Variación porcentual		
	2006	2007		respecto al período anterior	respecto a igual período del año anterior	del acumulado desde enero hasta cada mes del año respecto a igual período del año anterior
	Septiembre	Agosto	Septiembre			
<b>Total</b>	2.036.591	2.762.092	2.781.893	0,7	36,6	28,0
Ciudad de Buenos Aires	415.939	530.945	532.708	0,3	28,1	21,7
24 partidos de la prov. de Bs.As.	541.297	728.126	736.598	1,2	36,1	26,1
Resto de Bs.As.	252.500	336.149	332.134	-1,2	31,5	26,0
Córdoba	145.127	187.857	186.471	-0,7	28,5	23,8
Chubut	57.753	83.348	86.021	3,2	48,9	38,0
Entre Ríos	32.559	45.428	47.625	4,8	46,3	37,8
Mendoza	139.338	189.047	194.481	2,9	39,6	26,8
Neuquén	61.568	85.849	88.491	3,1	43,7	31,5
Salta	21.446	34.909	35.407	1,4	65,1	52,8
Santa Fe	108.858	148.854	148.976	0,1	36,9	27,8
Tucumán	35.785	56.597	56.433	-0,3	57,7	42,4
Otras provincias del Norte <sup>1</sup>	59.192	81.251	83.281	2,5	40,7	31,2
Otras provincias del Centro y del Oeste <sup>2</sup>	47.780	85.324	84.438	-1,0	76,7	58,9
Otras provincias del Sur <sup>3</sup>	117.449	168.408	168.829	0,2	43,7	37,3

<sup>1</sup>Comprende las provincias de Corrientes, Chaco, Formosa, Jujuy, Misiones y Santiago del Estero.

<sup>2</sup>Comprende las provincias de Catamarca, La Rioja, San Juan y San Luis.

<sup>3</sup>Comprende las provincias de La Pampa, Río Negro, Santa Cruz y Tierra del Fuego.

**Gráfico 2.** Evolución mensual de las ventas totales a precios corrientes



### Signos convencionales

- \* Dato provisorio
- Dato igual a cero
- Dato ínfimo, menos de la mitad del último dígito mostrado
- . Dato no registrado
- ... Dato no disponible a la fecha de presentación de los resultados
- /// Dato que no corresponde presentar debido a la naturaleza de las cosas o del cálculo
- s Dato confidencial por aplicación de las reglas del secreto estadístico
- e Dato estimado por extrapolación, proyección o imputación

Los 24 partidos de la provincia de Buenos Aires comprenden: Almirante Brown, Avellaneda, Berazategui, Esteban Echeverría, Ezeiza, Florencio Varela, General San Martín, Hurlingham, Ituzaingó, José C. Paz, La Matanza, Lanús, Lomas de Zamora, Malvinas Argentinas, Merlo, Moreno, Morón, Quilmes, San Fernando, San Isidro, San Miguel, Tigre, Tres de Febrero y Vicente López.

Este relevamiento, de periodicidad mensual, es representativo de la actividad de una nómina de empresas de supermercados que cuentan por lo menos con alguna boca de expendio cuya superficie de ventas supere los 300 m<sup>2</sup>.

Los datos que aquí se presentan tienen carácter provisorio, dado que la información se recopila y actualiza permanentemente, pudiendo ser modificados de acuerdo con nueva información suministrada por las empresas.

Si se comparan las ventas por rubros a precios corrientes de septiembre de 2007 con las de agosto del mismo año, los aumentos más importantes se observan en las ventas de Bebidas (6,4%), Panadería (6,2%), Artículos de limpieza y perfumería (4,2%), Electrónicos y artículos para el hogar (4,1%) y Alimentos preparados y rotisería (3,4%).

En la variación interanual, se observan los aumentos más significativos en Electrónicos y artícu-

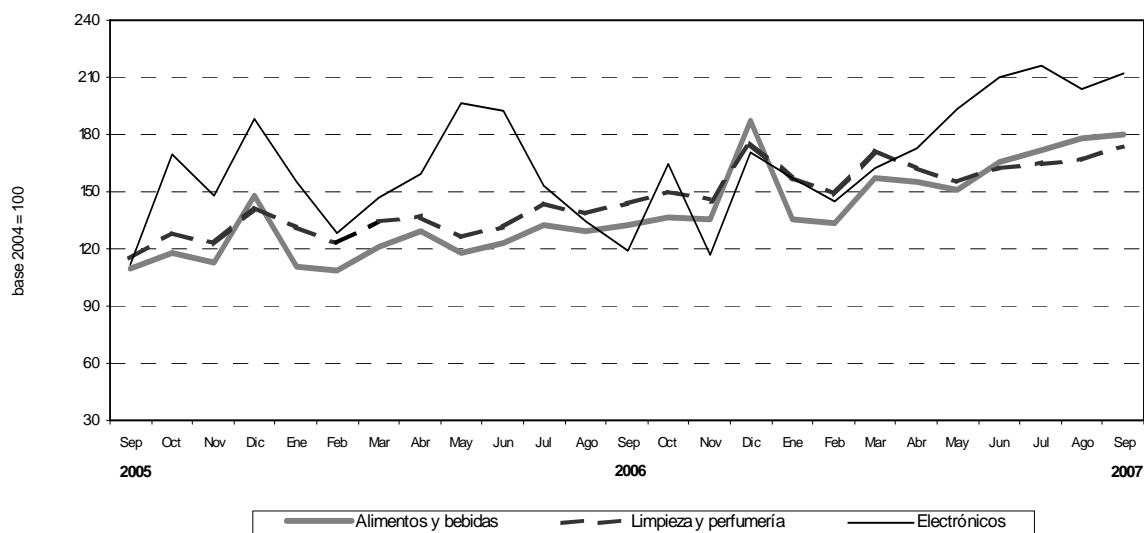
los para el hogar (78,4%), Verdulería y frutería (61,1%), Indumentaria, calzado y textil para el hogar (54,5%), Otros (51,4%) y Alimentos preparados y rotisería (50,2%).

Con respecto a la variación acumulada, el mayor incremento surge en Verdulería y frutería (47,4%), seguido por Otros (37,1%), Alimentos preparados y rotisería (35,0%), Almacén (33,4%) y Bebidas (27,4%).

**Cuadro 4.** Evolución de las ventas a precios corrientes, por grupo de artículos. Variaciones porcentuales.

Grupos de artículos	Ventas a precios corrientes en miles de pesos			Variación porcentual		
	2006	2007		respecto al período anterior	respecto a igual período del año anterior	del acumulado desde enero hasta cada mes del año respecto a igual período del año anterior
	Septiembre	Agosto	Septiembre			
<b>Total</b>	2.036.591	2.762.092	2.781.893	0,7	36,6	28,0
Alimentos y bebidas	1.424.452	1.909.262	1.930.370	1,1	35,5	29,1
Bebidas	217.296	262.842	279.675	6,4	28,7	27,4
Almacén	493.537	699.867	688.498	-1,6	39,5	33,4
Panadería	61.369	77.454	82.250	6,2	34,0	16,4
Lacteos	263.386	337.730	338.741	0,3	28,6	23,0
Carnes	266.815	343.205	348.372	1,5	30,6	24,8
Verdulería y frutería	87.397	137.831	140.776	2,1	61,1	47,4
Alimentos preparados y rotisería	34.652	50.333	52.058	3,4	50,2	35,0
Artículos de limpieza y perfumería	324.067	374.398	390.200	4,2	20,4	20,9
Indumentaria, calzado y textiles para el hogar	44.340	67.896	68.503	0,9	54,5	26,8
Electrónicos y artículos para el hogar	88.206	151.160	157.339	4,1	78,4	20,8
Otros	155.526	259.376	235.481	-9,2	51,4	37,1

**Gráfico 3.** Evolución mensual de las ventas a precios corrientes por grupos de artículos



Las ventas a precios corrientes del mes de septiembre de 2007 totalizaron \$2.781,9 millones. De ese total, \$2.296,3 millones (82,5%) corresponden a las grandes cadenas y \$485,6 millones (17,5%), a las medianas.

Las ventas de las cadenas grandes y medianas registraron una suba del 0,7% en septiembre, con respecto a agosto de 2007.

Con relación a septiembre de 2006, el incremento fue de 38,4% en las grandes cadenas y de 28,6% en las medianas.

Las ventas por metro cuadrado a precios corrientes en las cadenas grandes y medianas alcanzaron, respectivamente, los \$1349 y \$925, registrándose, de esta manera, una disminución del 0,2% en las primeras y una suba del 0,8% en las segundas.

La variación interanual de las ventas por metro cuadrado a precios corrientes en septiembre de 2007 registró un alza del 30%, en el caso de las grandes cadenas y del 32,3% en las medianas.

Si se consideran las ventas por metro cuadrado a precios constantes, las subas, en relación al mes anterior, fueron del 2% en las grandes cadenas y de 3,1% en las medianas. Asimismo, la variación interanual mostró un incremento del 15,1% en las grandes cadenas y de 17,1% en las medianas.

El acumulado de los primeros nueve meses del año 2007, respecto a igual período del año 2006, registra un aumento del 11,2% en las grandes cadenas y de 11,8% en las medianas (cuadro 7).

**Cuadro 5.** Ventas a precios corrientes, según tipo de cadena. Variaciones porcentuales

Tipo de Cadenas	Monto en miles de pesos			Variación %		
	2006		2007	respecto al mes anterior	respecto a igual mes del año anterior	del acumulado desde enero hasta cada mes del año respecto a igual acumulado del año anterior
	Septiembre	Agosto	Septiembre			
<b>Todas las cadenas</b>	2.036.591	2.762.092	2.781.893	0,7	36,6	28,0
Cadenas grandes	1.658.840	2.279.646	2.296.291	0,7	38,4	29,8
Cadenas medianas	377.751	482.446	485.602	0,7	28,6	19,7

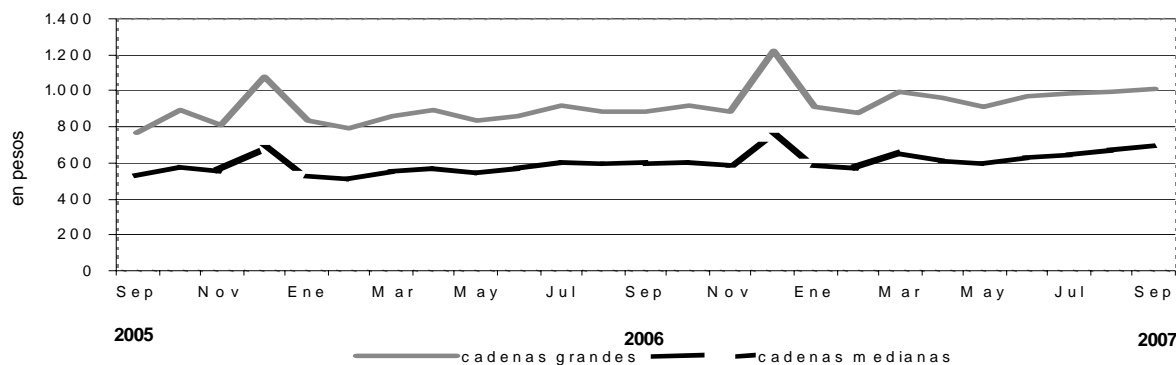
**Cuadro 6.** Ventas a precios corrientes por metro cuadrado en pesos, según tipo de cadena. Variaciones porcentuales

Tipo de Cadenas	Monto en pesos			Variación %		
	2006		2007	respecto al mes anterior	respecto a igual mes del año anterior	del acumulado desde enero hasta cada mes del año respecto a igual acumulado del año anterior
	Septiembre	Agosto	Septiembre			
<b>Todas las cadenas</b>	952	1.249	1.249	--	31,2	24,0
Cadenas grandes	1.038	1.352	1.349	-0,2	30,0	23,1
Cadenas medianas	699	918	925	0,8	32,3	23,7

**Cuadro 7.** Ventas a precios constantes por metro cuadrado en pesos, según tipo de cadena. Variaciones porcentuales

Tipo de Cadenas	Monto en pesos			Variación %		
	2006		2007	respecto al mes anterior	respecto a igual mes del año anterior	del acumulado desde enero hasta cada mes del año respecto a igual acumulado del año anterior
	Septiembre	Agosto	Septiembre			
<b>Todas las cadenas</b>	810	920	941	2,3	16,2	12,0
Cadenas grandes	883	996	1.016	2,0	15,1	11,2
Cadenas medianas	595	676	697	3,1	17,1	11,8

**Gráfico 4.** Evolución mensual de las ventas a precios constantes por metro cuadrado, según tipo de cadena



**Cuadro 8. Ventas a precios corrientes por grupos de artículos, según jurisdicción**  
en miles de pesos

Período	Grupos de artículos											
	Total	Bebidas	Almacén	Panadería	Lácteos	Carnes	Verdulería y frutería	Alimentos preparados y rotisería	Artículos de limpieza y perfumería	Indumentaria, calzado y textiles para el hogar	Electrónicos y artículos para el hogar	Otros
<b>Total</b>												
2006 Septiembre	2.036.591	217.296	493.537	61.369	263.386	266.815	87.397	34.652	324.067	44.340	88.206	155.526
2007 Agosto	2.762.092	262.842	699.867	77.454	337.730	343.205	137.831	50.333	374.398	67.896	151.160	259.376
Septiembre	2.781.893	279.675	688.498	82.250	338.741	348.372	140.776	52.058	390.200	68.503	157.339	235.481
<b>Ciudad de Buenos Aires</b>												
2006 Septiembre	415.939	49.777	85.421	16.542	60.743	51.809	22.481	9.865	62.854	6.907	18.097	31.443
2007 Agosto	530.945	57.717	120.814	19.588	70.105	63.420	33.055	12.211	70.439	9.793	27.380	46.423
Septiembre	532.708	60.882	118.300	21.013	69.900	63.094	32.866	12.422	72.790	9.651	30.696	41.094
<b>24 partidos de la Provincia de Buenos Aires</b>												
2006 Septiembre	541.297	68.869	123.954	16.252	70.799	60.949	19.290	9.121	86.919	11.287	29.925	43.932
2007 Agosto	728.126	78.258	184.331	19.180	80.661	76.017	27.360	12.346	101.497	18.188	53.217	77.071
Septiembre	736.598	84.017	180.350	21.422	81.462	78.135	27.831	12.519	107.145	18.602	55.616	69.499
<b>Resto de Buenos Aires</b>												
2006 Septiembre	252.500	26.280	60.488	8.018	34.002	31.278	11.019	3.697	41.612	6.005	11.415	18.686
2007 Agosto	336.149	32.263	83.299	9.182	42.423	38.615	17.252	5.061	48.882	9.050	20.508	29.614
Septiembre	332.134	33.550	80.782	10.064	42.174	38.624	17.293	5.126	50.216	8.778	19.060	26.467
<b>Córdoba</b>												
2006 Septiembre	145.127	13.532	37.385	2.710	17.439	19.881	5.580	2.036	20.828	3.622	7.668	14.446
2007 Agosto	187.857	17.866	47.247	4.521	23.942	20.160	10.837	3.785	20.057	4.795	12.368	22.279
Septiembre	186.471	19.108	46.641	4.069	23.370	20.489	10.579	3.884	21.084	4.763	12.103	20.381
<b>Chubut</b>												
2006 Septiembre	57.753	5.439	15.199	1.712	7.606	8.194	3.891	905	9.867	1.545	495	2.900
2007 Agosto	83.348	7.200	19.941	2.147	12.424	10.207	6.454	1.974	12.615	2.678	1.962	5.746
Septiembre	86.021	7.506	20.279	2.126	12.946	10.598	6.900	2.144	13.276	2.800	2.105	5.341
<b>Entre Ríos</b>												
2006 Septiembre	32.559	3.201	7.471	1.044	3.976	2.820	1.325	453	5.369	1.055	1.724	4.121
2007 Agosto	45.428	4.174	12.037	1.291	4.907	3.080	1.788	633	6.730	1.633	2.912	6.243
Septiembre	47.625	4.526	11.920	1.285	5.119	3.118	1.819	679	7.365	1.722	3.522	6.550
<b>Mendoza</b>												
2006 Septiembre	139.338	9.372	43.882	3.018	13.924	24.947	3.660	1.306	23.743	2.797	3.987	8.702
2007 Agosto	189.047	11.557	61.850	4.421	17.997	35.451	6.701	1.800	25.813	3.521	6.384	13.552
Septiembre	194.481	12.842	60.886	4.670	17.700	35.942	7.336	2.106	26.650	3.878	8.687	13.784

Cuadro 8. (continuación)

en miles de pesos

Período	Grupos de artículos										Otros	
	Total	Bebidas	Almacén	Panadería	Lácteos	Carnes	Verdulería y frutería	Alimentos preparados de limpieza y rotisería	Artículos de limpieza y perfumería	Indumentaria, calzado y textiles para el hogar		Electrónicos y artículos para el hogar
<b>Neuquén</b>												
2006 Septiembre	61.568	5.586	15.409	1.497	6.396	9.269	3.112	1.612	8.910	2.385	1.102	6.290
2007 Agosto	85.849	7.014	20.547	2.133	10.124	11.847	5.115	2.895	10.925	3.465	1.872	9.912
Septiembre	88.491	7.527	20.465	2.501	10.358	12.148	5.530	3.048	11.711	3.827	2.032	9.344
<b>Salta</b>												
2006 Septiembre	21.446	1.555	4.528	582	2.823	5.074	385	239	3.969	228	813	1.250
2007 Agosto	34.909	2.263	9.291	1.002	4.610	7.956	960	357	5.369	237	1.187	1.677
Septiembre	35.407	2.509	9.518	969	4.667	8.171	1.045	381	5.573	190	928	1.456
<b>Santa Fe</b>												
2006 Septiembre	108.858	11.155	29.093	3.481	11.652	11.309	4.415	2.345	16.534	3.350	4.975	10.549
2007 Agosto	148.854	13.801	40.282	4.420	15.297	15.049	6.177	3.163	20.474	4.827	8.314	17.050
Septiembre	148.976	14.553	39.551	4.558	15.500	15.165	6.351	3.392	20.954	4.707	8.638	15.607
<b>Tucumán</b>												
2006 Septiembre	35.785	2.907	8.029	746	5.302	7.029	916	310	6.122	471	1.750	2.203
2007 Agosto	56.597	3.940	13.842	1.362	8.613	12.020	2.192	647	7.159	823	1.947	4.052
Septiembre	56.433	4.259	13.633	1.514	8.549	12.378	2.261	668	7.281	739	1.983	3.168
<b>Otras provincias del Norte<sup>1</sup></b>												
2006 Septiembre	59.192	4.547	18.288	1.838	8.069	9.123	2.061	736	7.937	753	2.386	3.454
2007 Agosto	81.251	5.671	24.747	2.122	11.434	14.132	3.568	1.022	9.082	1.088	3.215	5.170
Septiembre	83.281	6.046	25.827	2.069	11.417	14.499	3.715	1.060	9.653	1.054	3.260	4.681
<b>Otras provincias del Centro y del Oeste<sup>2</sup></b>												
2006 Septiembre	47.780	3.106	13.933	944	5.595	8.404	1.487	350	9.592	512	1.761	2.096
2007 Agosto	85.324	5.773	22.266	2.071	8.452	14.125	3.470	1.476	10.467	2.292	4.579	10.353
Septiembre	84.438	6.457	21.782	2.013	8.419	14.612	3.565	1.489	10.761	2.149	4.234	8.957
<b>Otras provincias del Sur<sup>3</sup></b>												
2006 Septiembre	117.449	11.970	30.457	2.985	15.060	16.729	7.775	1.677	19.811	3.423	2.108	5.454
2007 Agosto	168.408	15.345	39.373	4.014	26.741	21.126	12.902	2.963	24.889	5.506	5.315	10.234
Septiembre	168.829	15.893	38.564	3.977	27.160	21.399	13.685	3.140	25.741	5.643	4.475	9.152

<sup>1</sup>Comprende las provincias de Corrientes, Chaco, Formosa, Jujuy, Misiones y Santiago del Estero.<sup>2</sup>Comprende las provincias de Catamarca, La Rioja, San Juan y San Luis.<sup>3</sup>Comprende las provincias de La Pampa, Río Negro, Santa Cruz y Tierra del Fuego.

**Cuadro 9. Ventas , ventas por boca, ventas por metro cuadrado y ventas por operación a precios corrientes, según jurisdicción**

Período	Ventas totales en miles de pesos	Número de bocas	Ventas por boca en miles de pesos	Superficie del área de ventas en m <sup>2</sup>	Ventas por m <sup>2</sup> en pesos	Número de operaciones	Ventas por operación en pesos
<b>Total</b>							
2006 Septiembre	2.036.591	1.465	1.390	2.138.863	952	58.120.298	35,0
2007 Agosto	2.762.092	1.496	1.846	2.211.926	1.249	63.182.770	43,7
Septiembre	2.781.893	1.497	1.858	2.226.907	1.249	62.320.998	44,6
<b>Ciudad de Buenos Aires</b>							
2006 Septiembre	415.939	352	1.182	354.702	1.173	12.348.747	33,7
2007 Agosto	530.945	356	1.491	361.677	1.468	12.628.008	42,0
Septiembre	532.708	356	1.496	361.677	1.473	12.730.054	41,8
<b>24 partidos de la Provincia de Buenos Aires</b>							
2006 Septiembre	541.297	381	1.421	630.154	859	13.712.026	39,5
2007 Agosto	728.126	385	1.891	643.026	1.132	14.402.139	50,6
Septiembre	736.598	385	1.913	651.626	1.130	14.037.908	52,5
<b>Resto de Buenos Aires</b>							
2006 Septiembre	252.500	231	1.093	318.336	793	6.940.345	36,4
2007 Agosto	336.149	234	1.437	323.181	1.040	7.415.790	45,3
Septiembre	332.134	234	1.419	323.181	1.028	7.206.191	46,1
<b>Córdoba</b>							
2006 Septiembre	145.127	92	1.577	158.053	918	4.041.703	35,9
2007 Agosto	187.857	79	2.378	153.845	1.221	4.228.809	44,4
Septiembre	186.471	79	2.360	153.845	1.212	4.058.210	45,9
<b>Chubut</b>							
2006 Septiembre	57.753	31	1.863	36.071	1.601	1.342.564	43,0
2007 Agosto	83.348	35	2.381	40.740	2.046	1.518.259	54,9
Septiembre	86.021	35	2.458	40.740	2.111	1.526.172	56,4
<b>Entre Ríos</b>							
2006 Septiembre	32.559	21	1.550	38.406	848	1.120.262	29,1
2007 Agosto	45.428	21	2.163	38.406	1.183	1.220.011	37,2
Septiembre	47.625	21	2.268	38.406	1.240	1.239.470	38,4
<b>Mendoza</b>							
2006 Septiembre	139.338	107	1.302	155.750	895	6.222.357	22,4
2007 Agosto	189.047	109	1.734	158.269	1.194	7.475.343	25,3
Septiembre	194.481	110	1.768	164.650	1.181	7.452.993	26,1
<b>Neuquén</b>							
2006 Septiembre	61.568	33	1.866	52.943	1.163	1.463.053	42,1
2007 Agosto	85.849	39	2.201	55.902	1.536	1.650.961	52,0
Septiembre	88.491	39	2.269	55.902	1.583	1.646.229	53,8
<b>Salta</b>							
2006 Septiembre	21.446	9	2.383	25.904	828	725.178	29,6
2007 Agosto	34.909	13	2.685	29.837	1.170	882.682	39,5
Septiembre	35.407	13	2.724	29.837	1.187	866.386	40,9
<b>Santa Fe</b>							
2006 Septiembre	108.858	65	1.675	137.552	791	2.738.367	39,8
2007 Agosto	148.854	65	2.290	137.552	1.082	3.000.990	49,6
Septiembre	148.976	65	2.292	137.552	1.083	2.931.197	50,8
<b>Tucumán</b>							
2006 Septiembre	35.785	11	3.253	38.654	926	956.275	37,4
2007 Agosto	56.597	15	3.773	48.705	1.162	1.250.094	45,3
Septiembre	56.433	15	3.762	48.705	1.159	1.205.366	46,8
<b>Otras provincias del Norte<sup>1</sup></b>							
2006 Septiembre	59.192	32	1.850	75.364	785	1.851.586	32,0
2007 Agosto	81.251	33	2.462	76.364	1.064	2.077.403	39,1
Septiembre	83.281	33	2.524	76.364	1.091	2.027.740	41,1
<b>Otras provincias del Centro y del Oeste<sup>2</sup></b>							
2006 Septiembre	47.780	31	1.541	50.039	955	1.645.090	29,0
2007 Agosto	85.324	34	2.510	69.162	1.234	2.159.821	39,5
Septiembre	84.438	34	2.483	69.162	1.221	2.185.280	38,6
<b>Otras provincias del Sur<sup>3</sup></b>							
2006 Septiembre	117.449	69	1.702	66.935	1.755	3.012.745	39,0
2007 Agosto	168.408	78	2.159	75.260	2.238	3.272.460	51,5
Septiembre	168.829	78	2.164	75.260	2.243	3.207.802	52,6

<sup>1</sup>Comprende las provincias de Corrientes, Chaco, Formosa, Jujuy, Misiones y Santiago del Estero.

<sup>2</sup>Comprende las provincias de Catamarca, La Rioja, San Juan y San Luis.

<sup>3</sup>Comprende las provincias de La Pampa, Rio Negro, Santa Cruz y Tierra del Fuego.

El personal ocupado total en el mes de septiembre de 2007 alcanzó a 93.167 personas. Si se compara con el personal ocupado total en agosto de 2007, se verifica un incremento de 0,9%. La variación interanual registró una suba de 7,8%, mientras que el acumulado de los primeros nueve meses de 2007, con respecto al acumulado de los

primeros nueve meses de 2006, alcanzó un incremento de 4,3% (cuadro 10).

Los salarios brutos promedio en el mes de septiembre de 2007 fueron de \$3.360 para los gerentes, supervisores y otro personal jerárquico y de \$1.428 para los cajeros, administrativos, reposidores y otros (cuadro 12).

**Cuadro 10.** Personal ocupado asalariado, por categoría. Todas las cadenas

Tipo de Cadenas	Cantidad de personal ocupado			Variación %		
	2006	2007		respecto al mes anterior	respecto a igual mes del año anterior	del acumulado desde enero hasta cada mes del año respecto a igual acumulado del año anterior
	Septiembre	Agosto	Septiembre			
<b>Total</b>	86.462	92.331	93.167	0,9	7,8	4,3
Gerentes, supervisores y otro personal jeraquico	11.468	11.619	11.747	1,1	2,4	-2,7
Cajeros, administrativos y otros	74.994	80.712	81.420	0,9	8,6	5,4

**Cuadro 11.** Sueldos y salarios brutos y contribuciones patronales, por categoría. Todas las cadenas

Tipo de Cadenas	Monto en miles de pesos			Variación %		
	2006	2007		respecto al mes anterior	respecto a igual mes del año anterior	del acumulado desde enero hasta cada mes del año respecto a igual acumulado del año anterior
	Septiembre	Agosto	Septiembre			
<b>Total</b>						
Sueldos y salarios brutos	123.649	152.028	155.722	2,4	25,9	22,0
Contribuciones patronales	29.661	35.287	37.174	5,3	25,3	17,7
<b>Gerentes, supervisores y otro personal jerárquico</b>						
Sueldos y salarios brutos	30.285	38.444	39.473	2,7	30,3	20,9
Contribuciones patronales	7.257	8.930	9.391	5,2	29,4	16,7
<b>Cajeros, administrativos y otros</b>						
Sueldos y salarios brutos	93.364	113.584	116.249	2,3	24,5	22,4
Contribuciones patronales	22.404	26.357	27.783	5,4	24,0	18,1

**Cuadro 12.** Sueldos y salarios brutos promedio, por categoría. Todas las cadenas

Tipo de Cadenas	Monto en pesos			Variación %		
	2006	2007		respecto al mes anterior	respecto a igual mes del año anterior	del acumulado desde enero hasta cada mes del año respecto a igual acumulado del año anterior
	Septiembre	Agosto	Septiembre			
<b>Total</b>	1.430	1.647	1.671	1,5	16,9	16,9
Gerentes, supervisores y otro personal jerárquico	2.641	3.309	3.360	1,5	27,2	24,0
Cajeros, administrativos y otros	1.245	1.407	1.428	1,5	14,7	16,0



La variación de precios implícitos de la encuesta de supermercados refleja las modificaciones de un conjunto acotado de precios de productos y no, obviamente, del total de precios de la economía, por lo cual no puede tomarse como una medida de la inflación. Dado el marco metodológico propio de cada encuesta, resulta técnicamente inviable realizar una comparación con otros indicadores de evolución de precios elaborados por el INDEC.

Por citar un ejemplo, el Índice de Precios al Consumidor (IPC) toma en cuenta mucha mayor cantidad de bienes, además de una amplia gama de servicios, a la vez que incluye precios de venta no sólo en supermercados sino en diversos tipos de comercios más pequeños. Adicionalmente se debe tener en cuenta que, en tanto la encuesta de supermercados toma como año base el año 2004, el IPC es base 1999=100.

**Cuadro 13.** Evolución de los IPI (índices de precios implícitos) de la Encuesta de Supermercados. Índice base 2004=100

Período	2005	2006	2007
	<b>108,4</b>	<b>117,0</b>	
Enero	103,3	113,6	121,7
Febrero	104,3	114,4	123,1
Marzo	106,5	116,1	124,7
Abril	106,7	116,9	126,6
Mayo	104,6	117,8	130,6
Junio	107,9	118,1	131,4
Julio	109,5	116,9	133,5
Agosto	110,7	117,2	135,8
Septiembre	112,3	117,5	132,8
Octubre	109,2	118,3	133,4*
Noviembre	112,8	118,7	
Diciembre	112,5	118,9	

**Cuadro 14.** Evolución de los IPI (índices de precios implícitos) de la Encuesta de Supermercados. Índice base 1997=100

Período	2005	2006	2007
	<b>191,2</b>	<b>206,5</b>	
Enero	182,3	200,5	214,7
Febrero	184,1	201,9	217,3
Marzo	187,9	204,8	220,1
Abril	188,3	206,2	223,3
Mayo	184,7	207,8	230,5
Junio	190,5	208,4	231,9
Julio	193,3	206,3	235,6
Agosto	195,3	206,8	239,7
Septiembre	198,2	207,4	234,5
Octubre	192,7	208,7	235,5*
Noviembre	199,1	209,5	
Diciembre	198,5	209,8	

**Cuadro 15.** Variación interanual de los IPI de la Encuesta de Supermercados. Índice base 2004=100

Período	2005	2006	2007
	<b>8,4</b>	<b>8,0</b>	
Enero	4,9	10,0	7,1
Febrero	5,7	9,7	7,6
Marzo	10,1	9,0	7,4
Abril	9,7	9,6	8,3
Mayo	6,6	12,6	10,9
Junio	7,1	9,5	11,3
Julio	8,8	6,8	14,2
Agosto	9,2	5,9	15,9
Septiembre	10,0	4,6	13,0
Octubre	7,2	8,3	12,8*
Noviembre	10,9	5,2	
Diciembre	10,7	5,7	

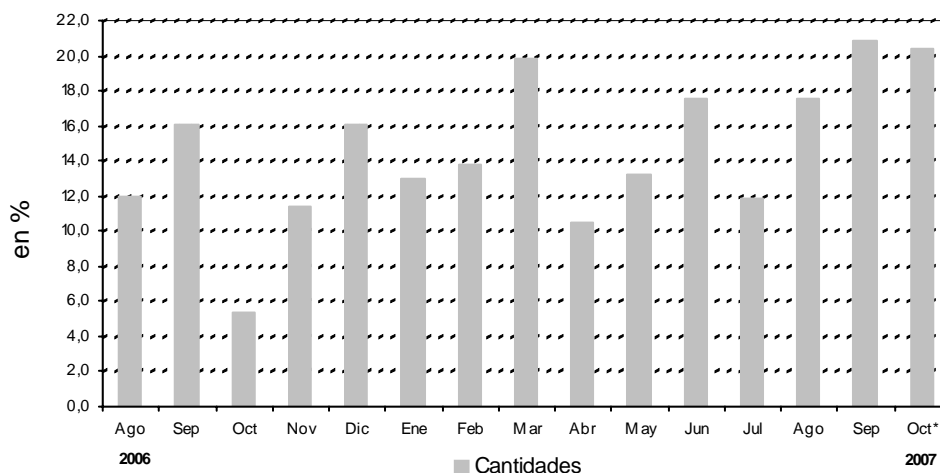
**Cuadro 16.** Variación interanual de los IPI de la Encuesta de Supermercados. Índice base 1997=100

Período	2005	2006	2007
	<b>8,4</b>	<b>8,0</b>	
Enero	4,8	10,0	7,1
Febrero	5,7	9,7	7,6
Marzo	10,1	9,0	7,5
Abril	9,7	9,5	8,3
Mayo	6,7	12,5	10,9
Junio	7,2	9,4	11,3
Julio	8,9	6,7	14,2
Agosto	9,1	5,9	15,9
Septiembre	10,0	4,6	13,1
Octubre	7,2	8,3	12,8*
Noviembre	10,9	5,2	
Diciembre	10,7	5,7	

**Cuadro 15.** Series a precios corrientes, a precios constantes, desestacionalizada a precios constantes, tendencia y sus variaciones. Índices base 2004=100

Período	Precios Corrientes				Precios Constantes				Desestacionalizada a Precios Constantes				Tendencia Ciclo	
	Serie	Variaciones porcentuales		Serie	Variaciones porcentuales		Serie	Variaciones porcentuales		Serie	Variaciones porcentuales		Serie	Variaciones porcentuales mensuales
		mensual	interanual		mensual	interanual		mensual	interanual		mensual	interanual		
2005 Ene	104,5	-22,6	14,7	101,2	-23,9	9,5	105,6	2,6	11,6	102,8	0,8	102,8	0,8	
Feb	98,3	-6,0	7,1	94,3	-6,8	1,4	102,8	-2,7	2,1	103,6	0,8	103,6	0,8	
Mar	110,9	12,9	16,3	104,3	10,6	5,9	104,7	1,9	5,8	104,4	0,8	104,4	0,8	
Abr	110,4	-0,5	14,4	103,7	-0,6	4,6	102,0	-2,6	1,8	105,1	0,7	105,1	0,7	
May	107,2	-3,0	11,6	102,6	-1,1	4,7	107,2	5,1	8,2	105,7	0,5	105,7	0,5	
Jun	108,1	0,9	15,5	100,3	-2,2	8,0	105,9	-1,2	7,6	106,1	0,4	106,1	0,4	
Jul	119,6	10,6	17,1	109,4	9,1	7,8	106,4	0,4	6,8	106,4	0,3	106,4	0,3	
Ago	112,6	-5,9	12,9	101,9	-6,9	3,6	105,9	-0,5	5,3	106,7	0,2	106,7	0,2	
Sep	110,5	-1,8	16,9	98,6	-3,2	6,7	105,5	-0,4	5,6	106,9	0,2	106,9	0,2	
Oct	123,2	11,5	15,2	113,3	14,9	7,6	108,5	2,9	8,1	107,3	0,3	107,3	0,3	
Nov	116,7	-5,3	20,2	103,9	-8,3	8,8	109,8	1,2	9,2	107,7	0,4	107,7	0,4	
Dic	152,9	31,0	13,2	136,6	31,5	2,7	107,4	-2,2	4,3	108,3	0,6	108,3	0,6	
2006 Ene	119,4	-21,9	14,2	105,4	-22,8	4,2	108,0	0,6	2,3	109,1	0,7	109,1	0,7	
Feb	114,9	-3,8	16,9	100,9	-4,3	7,0	110,0	1,8	7,0	110,1	0,9	110,1	0,9	
Mar	126,6	10,2	14,1	109,7	8,7	5,2	109,3	-0,7	4,3	111,2	1,0	111,2	1,0	
Abr	133,0	5,1	20,4	114,6	4,5	10,5	112,0	2,5	9,8	112,4	1,1	112,4	1,1	
May	125,2	-5,9	16,8	107,0	-6,6	4,3	114,0	1,8	6,3	113,7	1,1	113,7	1,1	
Jun	129,7	3,6	19,9	110,2	3,0	9,9	115,4	1,2	8,9	114,9	1,1	114,9	1,1	
Jul	137,8	6,3	15,2	118,5	7,5	8,3	116,0	0,6	9,0	116,1	1,0	116,1	1,0	
Ago	133,2	-3,3	18,3	114,1	-3,7	12,0	118,3	2,0	11,7	117,3	1,0	117,3	1,0	
Sep	133,9	0,5	21,1	114,4	0,3	16,0	118,9	0,5	12,8	118,5	1,0	118,5	1,0	
Oct	140,8	5,2	14,2	119,4	4,4	5,4	118,0	-0,8	8,7	119,7	1,0	119,7	1,0	
Nov	136,9	-2,8	17,3	115,8	-3,0	11,5	121,6	3,1	10,7	121,0	1,1	121,0	1,1	
Dic	188,0	37,3	23,0	158,5	36,9	16,0	123,2	1,3	14,7	122,3	1,1	122,3	1,1	
2007 Ene	144,7	-23,1	21,2	119,1	-24,9	13,0	124,3	0,9	15,0	123,7	1,1	123,7	1,1	
Feb	141,1	-2,5	22,8	114,8	-3,6	13,8	125,0	0,6	13,6	125,2	1,2	125,2	1,2	
Mar	163,1	15,6	28,9	131,4	14,5	19,8	126,7	1,3	15,9	126,8	1,3	126,8	1,3	
Abr	159,7	-2,1	20,1	126,6	-3,7	10,5	127,6	0,7	13,9	128,6	1,4	128,6	1,4	
May	156,8	-1,8	25,3	120,5	-4,8	12,6	128,2	0,5	12,5	130,6	1,6	130,6	1,6	
Jun	169,6	8,1	30,8	129,6	7,6	17,6	132,0	2,9	14,4	132,9	1,7	132,9	1,7	
Jul	176,6	4,1	28,1	132,6	2,3	11,9	134,3	1,8	15,7	135,2	1,8	135,2	1,8	
Ago	181,6	2,8	36,3	134,1	1,1	17,5	137,9	2,7	16,5	137,6	1,8	137,6	1,8	
Sep	182,9	0,7	36,6	138,3	3,1	20,9	142,5	3,4	19,8	139,8	1,6	139,8	1,6	
Oct*	191,0	4,5	35,7	143,8	4,0	20,4	144,6	1,5	22,6	141,7	1,3	141,7	1,3	

**Gráfico 6.** Cantidades, variación porcentual respecto a igual período del año anterior.



#### SINTESIS METODOLOGICA

Los cálculos requeridos para los índices originales de este informe, requieren deflataciones de precios a 1999. Para eso, se construyen índices de precios Laspeyres, con ponderadores y relativos de precios derivados del IPC dentro de cada Grupo de artículos. Un detalle con fórmulas aparece en [www.indec.gov.ar](http://www.indec.gov.ar) / Comercio y Servicios / Comercio / Supermercados / Descripción de la Construcción de los Índices.

Los índices del comunicado se muestran en los cuadros 13 y 15.

**Cuadro 13 - Cálculo del IPI.** Se trata de una serie de valores del Índice de Precios Implícitos. El valor mensual surgía como el cociente de la Facturación a Precios Corrientes y la Facturación Deflactada con Precios Promedios 1999, llevado a promedio 100 en 1997. Actualmente se lleva a promedio 100 en 2004.

**Cuadro 15 - Cálculo de la serie de a Precios Corrientes.** La serie utiliza como base el promedio de las 12 Facturaciones a Precios Corrientes ( hasta el anterior comunicado comparando con el promedio 1997, ahora con el promedio del año 2004 ).

**Cuadro 15 - Cálculo de la serie de IVF a Precios Constantes.** La serie se calculaba con la facturación de cada mes a precios 1999, dividiendo por la facturación promedio 1997 a precios promedio 1999. Desde el presente comunicado se utiliza la facturación promedio 2004 a precios promedio 1999.

#### Características del ajuste estacional:

Como es habitual anualmente, se revisaron las opciones para la modelización. Una nueva política de tratamiento de series, prevé en adelante, una posible revisión de características del ajuste cada 6 meses.

- Modelo ajustado: ARIMA log (2 1 2)(0 1 1)<sub>12</sub>
- Ajuste de efecto por días de actividad (efecto trading days)
- Ajuste de efecto fin de semana largo del 1 de enero
- Ajuste de efecto pascuas con 8 días de impacto gradual
- Ajuste por largo de mes
- Ajuste de variación por outliers

#### Estimación de la Tendencia Ciclo:

La tendencia ciclo se estima utilizando la metodología recomendada por la Dra. Estela Dagum. Esta consiste esencialmente en un suavizado especial de la serie desestacionalizada obtenida mediante un post procesamiento utilizando opciones específicas. Dichas opciones son:

- Extensión de la serie desestacionalizada modificada por valores extremos con el modelo Arima log (0 1 1)(0 0 1)<sub>12</sub>.
- Henderson de 13 términos para estimar la tendencia usando límites más estrictos para la identificación y reemplazo de los valores extremos.

Para mayor información acerca del ajuste estacional y estimación de la Tendencia para este índice se puede consultar la Síntesis Metodológica, disponible en la Dirección de Difusión del INDEC.