



Buenos Aires, 26 de noviembre de 2009

## Encuesta de Supermercados

Octubre de 2009

La encuesta de Supermercados releva información de 69 empresas distribuidas en todo el territorio nacional.

### Ventas a precios corrientes con estacionalidad

Las ventas a precios corrientes comprendidas en la encuesta sumaron \$ 4.420,7 millones, lo cual representa una suba de 14,1% respecto al mismo mes del año anterior y un aumento de 11,9% respecto a septiembre de 2009.

La variación interanual de las ventas de los primeros diez meses del año 2009 fue de 16,7%.

### Ventas a precios constantes desestacionalizadas

La evolución interanual de las ventas del mes de octubre de 2009 registró una variación positiva de 5,1%.

La tendencia ciclo no registró variación.

Las ventas desestacionalizadas a precios constantes disminuyeron 0,4% con respecto a septiembre de 2009.

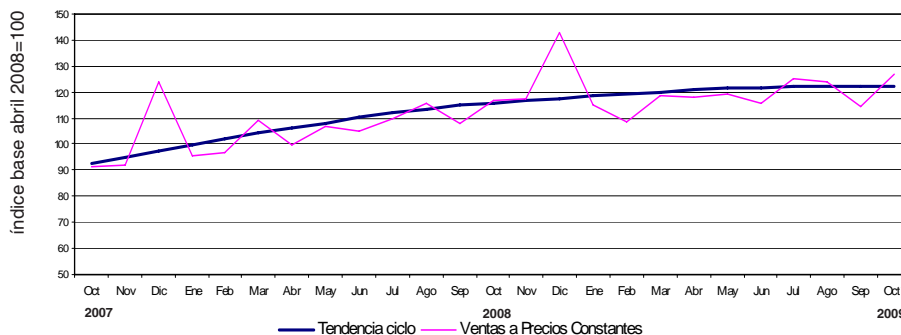
**Cuadro 1.** Evolución de las ventas a precios corrientes. Variaciones porcentuales

Período	Ventas en millones de pesos	Mes anterior	Variación porcentual	
			Igual período año anterior	Del acumulado desde enero hasta cada mes del año respecto a igual período año anterior
2007	32.061,3	///	30,2	///
2008	43.152,0	///	34,6	///
2008 Oct	3.873,6	9,2	33,9	36,0
2009 Sep	3.951,9	-7,0	11,4	17,0
2009 Oct*	4.420,7	11,9	14,1	16,7

**Cuadro 2.** Ventas a precios constantes. Series desestacionalizada y tendencia ciclo. Variaciones porcentuales

Período	Mes anterior		Igual período año anterior
	Desestacionalizada	Tendencia ciclo	Desestacionalizada
2008 Oct	1,2	1,0	25,7
2009 Sep	0,6	0,0	6,8
2009 Oct*	-0,4	0,0	5,1

**Gráfico 1.** Evolución mensual de las series de ventas a precios constantes y tendencia ciclo



Los 24 partidos de la provincia de Buenos Aires comprenden: Almirante Brown, Avellaneda, Berazategui, Esteban Echeverría, Ezeiza, Florencio Varela, General San Martín, Hurlingham, Ituzaingó, José C. Paz, La Matanza, Lanús, Lomas de Zamora, Malvinas Argentinas, Merlo, Moreno, Morón, Quilmes, San Fernando, San Isidro, San Miguel, Tigre, Tres de Febrero y Vicente López.

Este relevamiento, de periodicidad mensual, es representativo de la actividad de una nómina de empresas de supermercados que cuentan por lo menos con alguna boca de expendio cuya superficie de ventas supera los 300 m<sup>2</sup>.

Los datos que aquí se presentan tienen carácter provisorio, dado que la información se recopila y actualiza permanentemente, pudiendo ser modificados de acuerdo con nueva información suministrada por las empresas.

## Serie de ventas a precios corrientes sin desestacionalizar

### Análisis de los resultados de septiembre de 2009

La variación interanual de las ventas totales registró un aumento de 11,4%. En este caso, las jurisdicciones donde se registraron las subas más importantes fueron Otras provincias del Norte (24%), Resto de Buenos Aires (23%), Otras provincias del Sur (16,4%), Chubut (14,8%) y Tucumán (14,2%).

Las ventas de los primeros nueve meses del año 2009 fueron 17% superiores a las correspondientes al mismo período del año 2008. Las jurisdicciones donde se reflejó el mayor incremento fueron Otras provincias del Norte (29%), Resto de Buenos Aires (28,5%), Otras provincias del Sur (22%), Entre Ríos (21,9%) y Tucumán (20,8%).

**Cuadro 3.** Evolución de las ventas a precios corrientes, por jurisdicción. Variaciones porcentuales

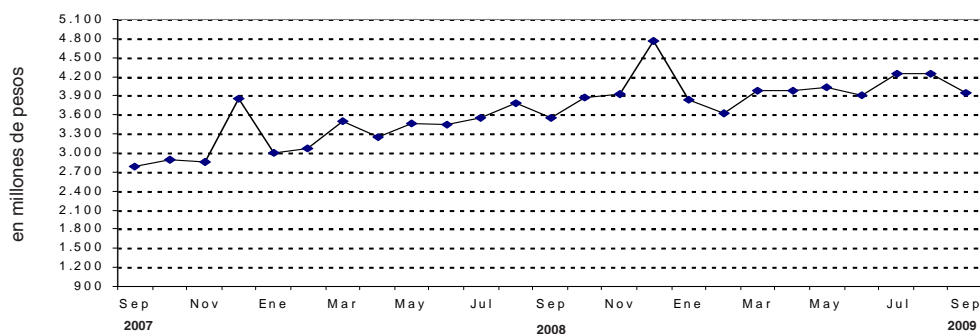
Jurisdicción	Ventas a precios corrientes			Variación porcentual		
	2008	2009		Mes anterior	Igual período año anterior	Del acumulado desde enero hasta cada mes del año respecto a igual período año anterior
Septiembre	Agosto	Septiembre				
miles de pesos						
<b>Total</b>	<b>3.547.515</b>	<b>4.247.166</b>	<b>3.951.906</b>	<b>-7,0</b>	<b>11,4</b>	<b>17,0</b>
Ciudad de Buenos Aires	663.160	777.939	732.585	-5,8	10,5	16,4
24 partidos de la prov. de Bs.As.	928.480	1.066.847	979.797	-8,2	5,5	11,5
Resto de Bs.As.	429.177	565.645	527.988	-6,7	23,0	28,5
Córdoba	242.121	285.543	264.763	-7,3	9,4	16,0
Chubut	111.251	136.169	127.757	-6,2	14,8	17,2
Entre Ríos	63.780	76.399	72.338	-5,3	13,4	21,9
Mendoza	229.735	275.014	249.913	-9,1	8,8	12,2
Neuquén	118.492	138.521	129.138	-6,8	9,0	16,8
Salta	48.488	57.404	55.039	-4,1	13,5	18,8
Santa Fe	183.084	212.938	196.413	-7,8	7,3	11,7
Tucumán	71.353	80.752	81.484	0,9	14,2	20,8
Otras provincias del Norte <sup>1</sup>	119.650	160.399	148.375	-7,5	24,0	29,0
Otras provincias del Centro y del Oeste <sup>2</sup>	106.016	124.618	115.495	-7,3	8,9	13,5
Otras provincias del Sur <sup>3</sup>	232.728	288.978	270.821	-6,3	16,4	22,0

<sup>1</sup> Comprende las provincias de Corrientes, Chaco, Formosa, Jujuy, Misiones y Santiago del Estero.

<sup>2</sup> Comprende las provincias de Catamarca, La Rioja, San Juan y San Luis.

<sup>3</sup> Comprende las provincias de La Pampa, Río Negro, Santa Cruz y Tierra del Fuego.

**Gráfico 2.** Evolución mensual de las ventas totales a precios corrientes



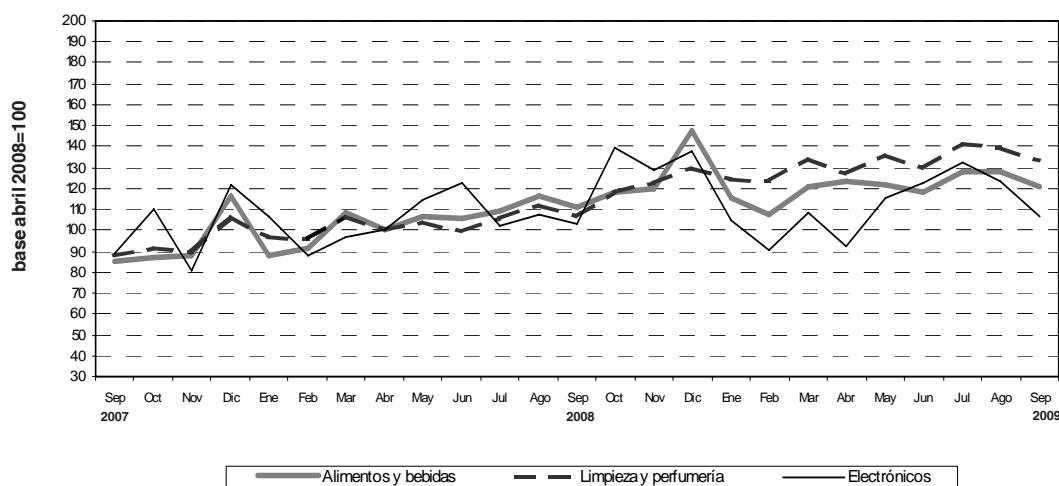
En la variación interanual, se observan los aumentos más significativos en Artículos de limpieza y perfumería (24,9%), Otros (17,4%), Bebidas (16,1%) y Almacén (13,3%).

Con respecto a la variación acumulada, los mayores incrementos surgen en Artículos de limpieza y perfumería (28,1%), Bebidas (23,7%), Almacén (20,4%) y Otros (19,5%).

**Cuadro 4.** Evolución de las ventas a precios corrientes, por grupos de artículos. Variaciones porcentuales

Grupos de artículos	Ventas a precios corrientes			Variación porcentual		
	2008	2009		Mes anterior	Igual período año anterior	Del acumulado desde enero hasta cada mes del año respecto a igual período año anterior
	Septiembre	Agosto	Septiembre			
miles de pesos						
<b>Total</b>	<b>3.547.515</b>	<b>4.247.166</b>	<b>3.951.906</b>	<b>-7,0</b>	<b>11,4</b>	<b>17,0</b>
Alimentos y bebidas	2.514.862	2.893.483	2.735.516	-5,5	8,8	15,6
Bebidas	362.415	450.218	420.795	-6,5	16,1	23,7
Almacén	946.349	1.140.946	1.072.655	-6,0	13,3	20,4
Panadería	100.700	118.029	111.346	-5,7	10,6	15,2
Lácteos	426.558	446.459	429.010	-3,9	0,6	9,6
Carnes	455.385	499.983	473.195	-5,4	3,9	9,8
Verdulería y frutería	161.159	174.777	168.864	-3,4	4,8	7,6
Alimentos preparados y rotisería	62.296	63.071	59.651	-5,4	-4,2	0,4
Artículos de limpieza y perfumería	473.528	621.757	591.382	-4,9	24,9	28,1
Indumentaria, calzado y textiles para el hogar	78.545	98.242	85.760	-12,7	9,2	10,7
Electrónicos y artículos para el hogar	182.357	218.892	188.993	-13,7	3,6	5,9
Otros	298.223	414.792	350.255	-15,6	17,4	19,5

**Gráfico 3.** Evolución mensual de las ventas a precios corrientes por grupos de artículos



Las ventas a precios corrientes del mes de septiembre de 2009 totalizaron \$ 3.951,9 millones. De ese total, \$ 3.259,5 millones (82%) corresponden a las grandes cadenas y \$ 692,4 millones (18%), a las medianas.

Las ventas de las cadenas grandes y medianas registraron en el mes de septiembre de 2009, con respecto a septiembre de 2008, un incremento de 11,3% y 12,1%, respectivamente.

Las ventas por metro cuadrado a precios corrientes en las cadenas grandes y medianas totalizaron \$ 1.672 y \$ 1.350, respectivamente, registrándose en la variación interanual alzas de 5% en el caso de las grandes cadenas y de 10,2% en lo que respecta a las medianas.

La variación interanual de las ventas por metro cuadrado a precios constantes refleja incrementos de 0,1% en las grandes cadenas y de 5,1% en las medianas.

El acumulado de los primeros nueve meses del año 2009 respecto a igual período de 2008 registra un aumento de 4,6% en las grandes cadenas y de 11,9% en las medianas.

**Cuadro 5.** Ventas a precios corrientes, según tipo de cadena. Variaciones porcentuales

Tipo de cadena	Monto en miles de pesos			Variación porcentual		
	2008	2009		Mes anterior	Igual período año anterior	Del acumulado desde enero hasta cada mes del año respecto a igual período año anterior
	Septiembre	Agosto	Septiembre			
<b>Todas las cadenas</b>	<b>3.547.515</b>	<b>4.247.166</b>	<b>3.951.906</b>	<b>-7,0</b>	<b>11,4</b>	<b>17,0</b>
Cadenas grandes	2.929.684	3.532.680	3.259.513	-7,7	11,3	16,4
Cadenas medianas	617.831	714.486	692.393	-3,1	12,1	20,0

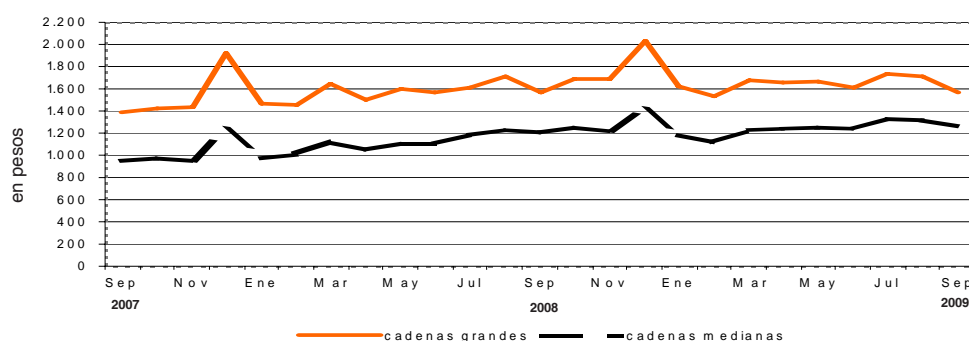
**Cuadro 6.** Ventas a precios corrientes por metro cuadrado en pesos, según tipo de cadena. Variaciones porcentuales

Tipo de cadena	Monto en pesos			Variación porcentual		
	2008	2009		Mes anterior	Igual período año anterior	Del acumulado desde enero hasta cada mes del año respecto a igual período año anterior
	Septiembre	Agosto	Septiembre			
<b>Todas las cadenas</b>	<b>1.514</b>	<b>1.725</b>	<b>1.605</b>	<b>-7,0</b>	<b>6,0</b>	<b>10,5</b>
Cadenas grandes	1.593	1.812	1.672	-7,7	5,0	9,1
Cadenas medianas	1.225	1.393	1.350	-3,1	10,2	16,7

**Cuadro 7.** Ventas a precios constantes por metro cuadrado en pesos, según tipo de cadena. Variaciones porcentuales

Tipo de cadenas	Monto en pesos			Variación porcentual		
	2008	2009		Mes anterior	Igual período año anterior	Del acumulado desde enero hasta cada mes del año respecto a igual período año anterior
	Septiembre	Agosto	Septiembre			
<b>Todas las cadenas</b>	<b>1.492</b>	<b>1.632</b>	<b>1.507</b>	<b>-7,7</b>	<b>1,0</b>	<b>6,0</b>
Cadenas grandes	1.569	1.714	1.570	-8,4	0,1	4,6
Cadenas medianas	1.207	1.318	1.268	-3,8	5,1	11,9

**Gráfico 4.** Evolución mensual de las ventas a precios constantes por metro cuadrado, según tipo de cadena



**Cuadro 8. Ventas a precios corrientes por grupos de artículos, según jurisdicción**

Período	Grupos de artículos										Otros	
	Total	Bebidas	Almacén	Panadería	Lácteos	Carnes	Verdulería y frutería	Alimentos preparados y rotisería	Artículos de limpieza y perfumería	Indumentaria, calzado y textiles para el hogar		Electrónicos y artículos para el hogar
<b>Total</b>												
2008 Septiembre	3.547.515	362.415	946.349	100.700	426.558	455.385	161.159	62.296	473.528	78.545	182.357	298.223
2009 Agosto	4.247.166	450.218	1.140.946	118.029	446.459	499.983	174.777	63.071	621.757	98.242	218.892	414.792
Septiembre	3.951.906	420.795	1.072.655	111.346	429.010	473.195	168.864	59.651	591.382	85.760	188.993	350.255
<b>Ciudad de Buenos Aires</b>												
2008 Septiembre	663.160	74.400	156.550	24.662	88.312	81.034	38.330	15.058	85.294	10.290	37.761	51.469
2009 Agosto	777.939	90.434	190.444	30.861	89.408	87.450	39.341	15.218	112.212	12.759	38.885	70.927
Septiembre	732.585	85.126	181.200	29.002	86.569	83.091	38.381	14.420	107.210	11.089	34.366	62.131
<b>24 partidos de la Provincia de Buenos Aires</b>												
2008 Septiembre	928.480	108.673	247.687	24.950	105.202	100.976	30.768	14.834	128.189	20.345	62.060	84.796
2009 Agosto	1.066.847	133.161	277.518	27.603	107.687	110.869	30.725	15.296	156.493	24.449	69.504	113.542
Septiembre	979.797	123.408	260.656	26.179	103.679	105.010	29.321	13.782	146.283	20.299	60.481	90.699
<b>Resto de Buenos Aires</b>												
2008 Septiembre	429.177	43.810	111.523	12.067	54.371	50.669	20.175	5.931	63.839	11.236	21.916	33.640
2009 Agosto	565.645	63.815	153.521	16.458	61.302	60.267	24.019	6.093	90.966	12.836	28.827	47.541
Septiembre	527.988	58.750	143.995	15.515	59.097	56.218	23.051	5.829	86.932	11.044	26.439	41.118
<b>Córdoba</b>												
2008 Septiembre	242.121	24.360	64.530	5.337	31.137	28.186	13.446	4.948	23.294	5.656	13.910	27.317
2009 Agosto	285.543	27.625	76.545	5.528	29.025	37.538	12.373	2.636	34.172	7.054	16.762	36.285
Septiembre	264.763	25.636	71.257	5.219	27.594	34.999	11.647	2.429	33.101	6.331	14.770	31.780
<b>Chubut</b>												
2008 Septiembre	111.251	10.324	29.859	3.173	14.642	14.426	7.356	2.593	16.718	3.011	2.424	6.725
2009 Agosto	136.169	13.373	37.109	3.606	15.676	16.946	8.713	2.576	21.315	3.578	3.703	9.574
Septiembre	127.757	12.795	35.130	3.553	15.034	16.156	8.528	2.469	20.416	3.269	2.779	7.628
<b>Entre Ríos</b>												
2008 Septiembre	63.780	6.399	17.785	1.545	7.213	3.638	2.067	723	10.655	1.984	3.846	7.925
2009 Agosto	76.399	8.192	20.012	1.483	7.760	4.424	2.483	1.522	13.617	2.341	4.850	9.715
Septiembre	72.338	7.507	19.336	1.599	7.652	4.722	2.431	710	13.036	2.081	4.480	8.784
<b>Mendoza</b>												
2008 Septiembre	229.735	15.640	77.383	5.734	21.884	44.804	7.007	2.180	29.166	3.772	7.050	15.115
2009 Agosto	275.014	19.930	92.435	6.280	21.914	41.363	6.965	2.876	41.452	6.650	9.887	25.262
Septiembre	249.913	18.484	84.800	5.930	20.616	38.311	6.605	2.639	39.489	5.775	7.306	19.958

en miles de peso

Cuadro 8. (conclusión)

Período	Total	Grupos de artículos										Otros	
		Bebidas	Almacén	Panadería	Lácteos	Carnes	Verdulería y frutería	Alimentos preparados y rotisería	Artículos de limpieza y perfumería	Indumentaria, calzado y textiles para el hogar	Electrónicos y artículos para el hogar		
en miles de pesos													
<b>Neuquén</b>													
2008 Septiembre	118.492	10.542	29.357	3.030	12.914	16.770	5.891	3.994	15.740	4.433	2.872	12.949	
2009 Agosto	138.521	13.157	31.537	3.356	13.415	18.881	7.172	4.516	17.970	5.449	4.384	18.684	
Septiembre	129.138	12.742	30.472	3.215	13.086	18.118	6.984	4.297	15.728	5.109	3.530	15.857	
<b>Salta</b>													
2008 Septiembre	48.488	3.498	13.884	1.321	5.800	11.263	1.101	459	6.371	446	1.567	2.778	
2009 Agosto	57.404	4.495	16.569	1.367	5.939	11.045	1.457	411	9.510	671	1.979	3.961	
Septiembre	55.039	4.396	15.644	1.329	5.600	10.559	1.473	405	9.555	571	1.660	3.847	
<b>Santa Fe</b>													
2008 Septiembre	183.084	20.219	48.115	5.507	18.873	19.025	7.056	3.748	26.194	5.453	10.009	18.885	
2009 Agosto	212.938	18.418	60.775	6.356	20.830	20.523	8.702	3.921	31.789	6.546	11.967	23.111	
Septiembre	196.413	16.861	55.398	5.782	19.990	19.012	8.219	4.803	30.021	5.693	10.174	20.460	
<b>Tucumán</b>													
2008 Septiembre	71.353	5.284	19.332	1.786	10.207	15.986	2.646	709	8.352	1.009	2.239	3.803	
2009 Agosto	80.752	6.712	22.025	1.984	9.973	13.942	2.770	858	11.266	1.409	2.877	6.936	
Septiembre	81.484	7.037	22.257	1.949	9.739	14.508	2.651	823	12.071	1.332	2.586	6.531	
<b>Otras provincias del Norte<sup>1</sup></b>													
2008 Septiembre	119.650	8.575	39.416	2.786	13.824	18.685	4.931	1.750	12.804	1.852	4.815	10.212	
2009 Agosto	160.399	13.018	49.928	3.575	17.908	22.730	6.014	2.253	18.577	3.119	7.560	15.717	
Septiembre	148.375	12.164	46.460	3.013	16.789	21.305	6.038	2.306	16.996	2.812	6.450	14.042	
<b>Otras provincias del Centro y del Oeste<sup>2</sup></b>													
2008 Septiembre	106.016	8.500	30.548	2.731	10.608	18.787	4.039	1.482	12.578	2.179	4.269	10.295	
2009 Agosto	124.618	9.198	37.573	2.764	10.047	16.371	3.758	1.464	19.509	3.160	5.998	14.776	
Septiembre	115.495	8.632	35.227	2.622	9.439	15.512	3.610	1.378	18.957	2.647	4.993	12.478	
<b>Otras provincias del Sur<sup>3</sup></b>													
2008 Septiembre	232.728	22.191	60.380	6.071	31.571	31.136	16.346	3.887	34.334	6.879	7.619	12.314	
2009 Agosto	288.978	28.690	74.955	6.808	35.575	37.634	20.285	3.431	42.909	8.221	11.709	18.761	
Septiembre	270.821	27.257	70.823	6.439	34.126	35.674	19.925	3.361	41.587	7.708	8.979	14.942	

<sup>1</sup> Comprende las provincias de Corrientes, Chaco, Formosa, Jujuy, Misiones y Santiago del Estero.

<sup>2</sup> Comprende las provincias de Catamarca, La Rioja, San Juan y San Luis.

<sup>3</sup> Comprende las provincias de La Pampa, Río Negro, Santa Cruz y Tierra del Fuego.

**Cuadro 9.** Ventas totales, ventas por boca, ventas por metro cuadrado y ventas por operación a precios corrientes, según jurisdicción

Período	Ventas totales en miles de pesos	Número de bocas	Ventas por boca en miles de pesos	Superficie del área de ventas en m <sup>2</sup>	Ventas por m <sup>2</sup> en pesos	Número de operaciones	Ventas por operación en pesos
<b>Total</b>							
2008 Septiembre	3.547.515	1.562	2.271	2.343.595	1.514	59.803.850	59,3
2009 Agosto	4.247.166	1.611	2.636	2.462.563	1.725	57.939.897	73,3
Septiembre	3.951.906	1.611	2.453	2.462.563	1.605	55.219.312	71,6
<b>Ciudad de Buenos Aires</b>							
2008 Septiembre	663.160	365	1.817	371.640	1.784	12.199.547	54,4
2009 Agosto	777.939	375	2.075	382.152	2.036	11.909.327	65,3
Septiembre	732.585	375	1.954	382.152	1.917	11.586.015	63,2
<b>24 partidos de la Provincia de Buenos Aires</b>							
2008 Septiembre	928.480	393	2.363	659.923	1.407	14.117.679	65,8
2009 Agosto	1.066.847	401	2.660	681.755	1.565	12.919.169	82,6
Septiembre	979.797	401	2.443	681.755	1.437	12.066.801	81,2
<b>Resto de Buenos Aires</b>							
2008 Septiembre	429.177	243	1.766	330.550	1.298	7.714.918	55,6
2009 Agosto	565.645	249	2.272	338.379	1.672	7.662.602	73,8
Septiembre	527.988	249	2.120	338.379	1.560	7.209.215	73,2
<b>Córdoba</b>							
2008 Septiembre	242.121	84	2.882	181.946	1.331	3.984.706	60,8
2009 Agosto	285.543	93	3.070	210.675	1.355	4.019.348	71,0
Septiembre	264.763	93	2.847	210.675	1.257	3.778.358	70,1
<b>Chubut</b>							
2008 Septiembre	111.251	39	2.853	46.133	2.412	1.676.630	66,4
2009 Agosto	136.169	40	3.404	48.333	2.817	1.700.503	80,1
Septiembre	127.757	40	3.194	48.333	2.643	1.661.635	76,9
<b>Entre Ríos</b>							
2008 Septiembre	63.780	27	2.362	41.707	1.529	1.237.298	51,5
2009 Agosto	76.399	30	2.547	44.404	1.721	1.241.090	61,6
Septiembre	72.338	30	2.411	44.404	1.629	1.181.567	61,2
<b>Mendoza</b>							
2008 Septiembre	229.735	111	2.070	166.473	1.380	4.435.981	51,8
2009 Agosto	275.014	111	2.478	166.473	1.652	3.991.454	68,9
Septiembre	249.913	111	2.251	166.473	1.501	3.759.492	66,5
<b>Neuquén</b>							
2008 Septiembre	118.492	42	2.821	65.059	1.821	1.852.866	64,0
2009 Agosto	138.521	45	3.078	75.055	1.846	1.716.099	80,7
Septiembre	129.138	45	2.870	75.055	1.721	1.715.898	75,3
<b>Salta</b>							
2008 Septiembre	48.488	14	3.463	33.748	1.437	956.666	50,7
2009 Agosto	57.404	14	4.100	33.748	1.701	931.084	61,7
Septiembre	55.039	14	3.931	33.748	1.631	911.788	60,4
<b>Santa Fe</b>							
2008 Septiembre	183.084	66	2.774	139.552	1.312	2.874.608	63,7
2009 Agosto	212.938	66	3.226	139.552	1.526	2.647.168	80,4
Septiembre	196.413	66	2.976	139.552	1.407	2.461.576	79,8
<b>Tucumán</b>							
2008 Septiembre	71.353	16	4.460	53.585	1.332	1.283.055	55,6
2009 Agosto	80.752	18	4.486	60.230	1.341	1.254.231	64,4
Septiembre	81.484	18	4.527	60.230	1.353	1.233.624	66,1
<b>Otras provincias del Norte<sup>1</sup></b>							
2008 Septiembre	119.650	36	3.324	91.423	1.309	2.273.788	52,6
2009 Agosto	160.399	40	4.010	107.515	1.492	2.399.721	66,8
Septiembre	148.375	40	3.709	107.515	1.380	2.336.664	63,5
<b>Otras provincias del Centro y del Oeste<sup>2</sup></b>							
2008 Septiembre	106.016	38	2.790	73.047	1.451	1.672.131	63,4
2009 Agosto	124.618	38	3.279	78.041	1.597	1.728.674	72,1
Septiembre	115.495	38	3.039	78.041	1.480	1.645.163	70,2
<b>Otras provincias del Sur<sup>3</sup></b>							
2008 Septiembre	232.728	88	2.645	88.809	2.621	3.523.977	66,0
2009 Agosto	288.978	91	3.176	96.251	3.002	3.819.427	75,7
Septiembre	270.821	91	2.976	96.251	2.814	3.671.516	73,8

<sup>1</sup> Comprende las provincias de Corrientes, Chaco, Formosa, Jujuy, Misiones y Santiago del Estero.

<sup>2</sup> Comprende las provincias de Catamarca, La Rioja, San Juan y San Luis.

<sup>3</sup> Comprende las provincias de La Pampa, Río Negro, Santa Cruz y Tierra del Fuego.



El personal ocupado total en el mes de septiembre de 2009 ascendió a 96.265 personas. El acumulado de los primeros nueve meses del año 2009 con respecto a igual período del año 2008 alcanzó un incremento de 0,5%. Los salarios brutos promedio en el mes de septiembre de 2009 fueron \$ 5.191 para Gerentes, supervisores y otro personal jerárquico y \$ 2.122 para Cajeros, administrativos, repositores y otros (cuadro 12).

**Cuadro 10.** Personal ocupado asalariado, por categoría. Todas las cadenas

	Cantidad de personal ocupado			Variación %		
	2008	2009		Mes anterior	Igual período año anterior	Del acumulado desde enero hasta cada mes del año respecto a igual período año anterior
	Septiembre	Agosto	Septiembre			
<b>Total</b>	<b>98.430</b>	<b>96.873</b>	<b>96.265</b>	<b>-0,6</b>	<b>-2,2</b>	<b>0,5</b>
Gerentes, supervisores y otro personal jerárquico	11.167	11.012	10.921	-0,8	-2,2	0,8
Cajeros, administrativos, repositores y otros	87.263	85.861	85.344	-0,6	-2,2	0,5

**Cuadro 11.** Sueldos y salarios brutos y contribuciones patronales, por categoría. Todas las cadenas

	Monto en miles de pesos			Variación %		
	2008	2009		Mes anterior	Igual período año anterior	Del acumulado desde enero hasta cada mes del año respecto a igual período año anterior
	Septiembre	Agosto	Septiembre			
<b>Total</b>						
Sueldos y salarios brutos	223.574	230.176	237.786	3,3	6,4	22,5
Contribuciones patronales	51.408	55.717	52.461	-5,8	2,0	25,6
<b>Gerentes, supervisores y otro personal jerárquico</b>						
Sueldos y salarios brutos	47.612	55.511	56.688	2,1	19,1	32,2
Contribuciones patronales	10.768	13.026	13.314	2,2	23,6	35,0
<b>Cajeros, administrativos, repositores y otros</b>						
Sueldos y salarios brutos	175.962	174.665	181.098	3,7	2,9	19,8
Contribuciones patronales	40.640	42.691	39.147	-8,3	-3,7	23,0

**Cuadro 12.** Sueldos y salarios brutos promedio, por categoría. Todas las cadenas

	Monto en pesos			Variación %		
	2008	2009		Mes anterior	Igual período año anterior	Del acumulado desde enero hasta cada mes del año respecto a igual período año anterior
	Septiembre	Agosto	Septiembre			
<b>Total</b>	<b>2.271</b>	<b>2.376</b>	<b>2.470</b>	<b>4,0</b>	<b>8,8</b>	<b>20,0</b>
Gerentes, supervisores y otro personal jerárquico	4.264	5.041	5.191	3,0	21,7	29,8
Cajeros, administrativos, repositores y otros	2.016	2.034	2.122	4,3	5,3	17,2



La variación de precios implícitos de la encuesta de supermercados refleja las modificaciones de un conjunto acotado de precios de productos y no, obviamente, del total de precios de la economía, por lo cual no puede tomarse como una medida de la inflación. Dado el marco metodológico propio de cada encuesta, resulta técnicamente inviable realizar una comparación con otros indicadores de evolución de precios elaborados por el INDEC.

Por citar un ejemplo, el Índice de Precios al Consumidor (IPC) toma en cuenta un número considerablemente mayor de bienes, además de una amplia gama de servicios, a la vez que incluye precios de venta no sólo en supermercados sino en diversos tipos de comercios más pequeños.

**Cuadro 13.** Evolución de los Índices de Precios Implícitos (IPI) de la Encuesta de Supermercados. Índice base abril 2008=100

Período	2006	2007	2008	2009
	<b>85,7</b>	<b>95,1</b>	<b>100,6</b>	
Enero	83,3	89,1	97,4	102,9
Febrero	83,8	90,2	98,3	102,8
Marzo	85,0	91,4	99,3	103,2
Abril	85,6	92,7	100,0	103,5
Mayo	86,3	95,7	100,1	103,9
Junio	86,5	96,3	100,8	104,1
Julio	85,6	97,8	100,4	104,7
Agosto	85,9	99,5	101,0	105,7
Septiembre	86,1	97,3	101,5	106,5
Octubre	86,7	97,9	102,1	107,3*
Noviembre	87,0	96,4	102,8	
Diciembre	87,1	96,5	102,9	

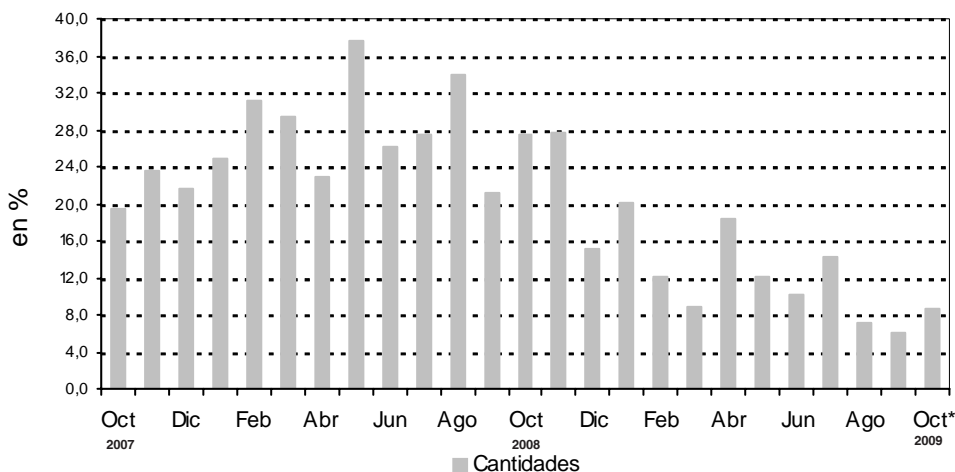
**Cuadro 14.** Variación interanual de los IPI de la Encuesta de Supermercados. Índice base abril 2008=100

Período	2006	2007	2008	2009
	<b>8,0</b>	<b>8,0</b>	<b>10,9</b>	<b>5,8</b>
Enero	10,0	7,0	9,3	5,6
Febrero	9,7	7,6	9,0	4,6
Marzo	9,0	7,5	8,6	3,9
Abril	9,5	8,3	7,9	3,5
Mayo	12,5	10,9	4,6	3,8
Junio	9,4	11,3	4,7	3,3
Julio	6,7	14,3	2,7	4,3
Agosto	5,9	15,8	1,5	4,7
Septiembre	4,6	13,0	4,3	4,9
Octubre	8,4	12,9	4,3	5,1*
Noviembre	5,2	10,8	6,6	
Diciembre	5,7	10,8	6,6	

**Cuadro 15. Series a precios corrientes, a precios constantes, desestacionalizada a precios constantes, tendencia y sus variaciones. Índices base abril 2008=100**

Período	Precios corrientes				Precios constantes				Desestacionalizada a Precios constantes				Tendencia ciclo		
	Serie	Variaciones porcentuales		Serie	Variaciones porcentuales		Serie	Variaciones porcentuales		Serie	Variaciones porcentuales		Serie	Variaciones porcentuales	
		mensual	interanual		mensual	interanual		mensual	interanual		mensual	interanual		mensual	interanual
<b>2005</b>															
Oct	58,3	11,7	15,4	72,8	14,8	7,5	69,7	3,5	7,9	69,1	7,9	0,3			
Nov	55,2	-5,3	20,8	66,8	-8,2	8,8	70,2	0,7	9,7	69,4	9,7	0,4			
Dic	72,4	31,2	13,8	87,8	31,4	2,7	68,6	-2,2	2,1	69,8	2,1	0,5			
<b>2006</b>															
Ene	56,4	-22,1	14,4	67,7	-22,9	4,0	69,9	1,8	4,6	70,2	4,6	0,6			
Feb	54,4	-3,5	17,5	64,9	-4,1	7,1	70,9	1,5	7,0	70,8	7,0	0,8			
Mar	60,0	10,3	14,7	70,5	8,6	5,2	70,7	-0,4	6,1	71,5	6,1	1,0			
Abr	63,1	5,2	21,1	73,7	4,5	10,5	72,2	2,3	7,7	72,3	7,7	1,1			
May	59,4	-5,9	17,4	68,8	-6,6	4,2	73,5	1,8	6,0	73,1	6,0	1,1			
Jun	61,3	3,2	20,2	70,9	3,1	9,9	74,1	0,8	8,9	73,9	8,9	1,1			
Jul	65,2	6,4	15,4	76,2	7,5	8,2	74,3	0,2	8,5	74,6	8,5	1,0			
Ago	63,0	-3,4	18,6	73,3	-3,8	11,9	76,2	2,7	11,9	75,4	11,9	1,0			
Sep	63,3	0,5	21,3	73,5	0,3	15,9	76,0	-0,3	12,8	76,1	12,8	1,0			
Oct	66,5	5,1	14,1	76,8	4,5	5,5	76,3	0,5	9,5	76,9	9,5	1,0			
Nov	64,7	-2,7	17,2	74,4	-3,1	11,4	77,3	1,3	10,2	77,7	10,2	1,1			
Dic	88,8	37,2	22,7	101,9	37,0	16,1	78,9	2,0	14,9	78,6	14,9	1,1			
<b>2007</b>															
Ene	68,3	-23,1	21,1	76,6	-24,8	13,1	80,2	1,6	14,8	79,6	14,8	1,2			
Feb	66,6	-2,5	22,4	73,8	-3,7	13,7	80,6	0,6	13,7	80,5	13,7	1,2			
Mar	77,2	15,9	28,7	84,4	14,4	19,7	81,9	1,6	16,0	81,5	16,0	1,2			
Abr	75,5	-2,2	19,7	81,4	-3,6	10,4	82,1	0,2	13,6	82,5	13,6	1,3			
May	74,1	-1,8	25,3	77,5	-4,8	12,6	82,8	0,9	12,6	83,7	12,6	1,4			
Jun	80,2	8,1	30,8	83,3	7,5	17,5	85,0	2,6	14,6	85,0	14,6	1,6			
Jul	83,4	4,1	28,1	85,3	2,4	11,9	86,2	1,4	16,0	86,6	16,0	1,9			
Ago	85,8	2,8	36,3	86,2	1,1	17,6	88,4	2,6	16,0	88,5	16,0	2,1			
Sep	86,5	0,7	36,6	88,9	3,1	21,0	91,1	3,0	19,8	90,6	19,8	2,4			
Oct	89,8	4,0	35,1	91,7	3,1	19,4	92,7	1,8	21,5	92,8	21,5	2,5			
Nov	88,7	-1,2	37,2	92,0	0,3	23,7	94,8	2,2	22,5	95,2	22,5	2,5			
Dic	119,7	35,0	34,9	124,0	34,8	21,7	98,9	4,3	25,3	97,5	25,3	2,5			
<b>2008</b>															
Ene	93,2	-22,1	36,6	95,7	-22,8	24,9	100,0	1,2	24,7	99,8	24,7	2,4			
Feb	95,0	1,9	42,7	96,7	1,0	31,0	102,0	2,0	26,5	102,1	26,5	2,2			
Mar	108,5	14,2	41,0	109,3	13,0	29,5	103,7	1,7	26,6	104,2	26,6	2,1			
Abr	100,0	-7,3	33,6	100,0	-8,5	22,9	105,6	1,8	28,6	106,3	28,6	2,0			
May	106,7	6,7	45,1	106,6	6,6	37,5	108,9	3,2	31,5	108,3	31,5	1,9			
Jun	106,0	-0,6	33,3	105,1	-1,4	26,2	109,2	0,2	28,5	110,1	28,5	1,7			
Jul	109,3	3,1	31,9	109,5	4,2	28,4	112,3	2,8	30,3	111,9	30,3	1,6			
Ago	116,7	6,8	37,0	115,5	5,5	34,0	113,7	1,3	28,7	113,5	28,7	1,4			
Sep	109,3	-6,3	27,5	107,7	-6,8	21,1	115,3	1,4	26,6	114,8	26,6	1,2			
Oct	119,4	9,2	33,9	116,9	8,5	27,5	116,6	1,2	25,7	115,9	25,7	1,0			
Nov	120,8	1,2	37,2	117,5	0,5	27,7	117,2	0,6	23,7	116,9	23,7	0,8			
Dic	146,8	21,5	23,5	142,7	21,4	15,1	113,7	-3,0	15,0	117,7	15,0	0,7			
<b>2009</b>															
Ene	118,2	-19,5	27,6	115,0	-19,4	20,2	117,9	3,6	17,9	118,5	17,9	0,7			
Feb	111,5	-5,7	18,1	108,5	-5,7	12,2	118,6	0,6	16,2	119,2	16,2	0,6			
Mar	122,8	10,2	13,9	118,9	9,6	8,8	119,4	0,6	15,1	120,0	15,1	0,6			
Abr	122,4	-0,3	22,4	118,3	-0,5	18,3	121,2	1,5	14,8	120,7	14,8	0,6			
May	124,0	1,4	16,3	119,4	0,9	12,0	120,8	-0,3	11,0	121,4	11,0	0,5			
Jun	120,4	-2,9	13,6	115,7	-3,1	10,1	122,8	1,6	12,5	121,9	12,5	0,4			
Jul	131,1	8,9	20,0	123,2	8,2	14,3	126,3	2,8	12,5	122,2	12,5	0,3			
Ago	130,9	-0,1	12,2	125,2	-1,1	7,2	122,3	-3,2	7,5	122,4	7,5	0,2			
Sep	121,8	-7,0	11,4	114,3	-7,7	6,1	123,1	0,6	6,8	122,5	6,8	0,0			
Oct*	136,2	11,9	14,1	126,9	11,0	8,6	122,6	-0,4	5,1	122,5	5,1	0,0			

**Gráfico5.** Cantidades, variación porcentual respecto a igual período del año anterior.



### Síntesis metodológica

Los cálculos requeridos para los índices originales de este informe requieren deflataciones de precios a abril 2008. Para eso, se construyen índices de precios Laspeyres, con ponderadores y relativos de precios derivados del IPC dentro de cada Grupo de artículos. Un detalle con fórmulas aparece en [www.indec.gov.ar / Comercio y servicios / Comercio/ Supermercados / Descripción de la Construcción de los Índices](http://www.indec.gov.ar/Comercio_y_servicios/Comercio/Supermercados/Descripción_de_la_Construcción_de_los_Índices).

**Cuadro 13 - Cálculo del IPI.** Se trata de una serie de valores del Índice de Precios Implícitos. El valor mensual surge como el cociente de la facturación a precios corrientes y la facturación deflactada con precios de abril de 2008.

### Cuadro 15

- **Cálculo de la serie a Precios Corrientes.** La serie utiliza como base la facturación de abril de 2008.

- **Cálculo de la serie de IVF a precios constantes.** La serie se calcula con la facturación de cada mes a precios de abril de 2008 por la facturación promedio del mes base.

### Características del ajuste estacional

Como es habitual anualmente, se revisaron las opciones para la modelización. Una nueva política de tratamiento de series prevé, en adelante, una posible revisión de características del ajuste cada 6 meses.

- Modelo ajustado: ARIMA log (2 1 2)(0 1 1)<sub>12</sub>
- Ajuste de efecto por días de actividad (efecto trading days)
- Ajuste de efecto fin de semana largo del 1 de enero
- Ajuste de efecto pascuas con 8 días de impacto gradual
- Ajuste por largo de mes
- Ajuste de variación por outliers

### Estimación de la Tendencia Ciclo

La tendencia ciclo se estima utilizando la metodología recomendada por la Dra. Estela Dagum. Esta consiste esencialmente en un suavizado especial de la serie desestacionalizada obtenida mediante un post procesamiento utilizando opciones específicas. Dichas opciones son:

- Extensión de la serie desestacionalizada modificada por valores extremos con el modelo Arima log (0 1 1)(0 0 1)<sub>12</sub>.
- Henderson de 13 términos para estimar la tendencia usando límites más estrictos para la identificación y reemplazo de los valores extremos.

Para mayor información acerca del ajuste estacional y estimación de la Tendencia para este índice, se puede consultar la Síntesis Metodológica que está disponible en la Dirección de Difusión del INDEC.

### Signos convencionales

- \* Dato provisorio
- Dato igual a cero
- - Dato ínfimo, menos de la mitad del último dígito mostrado
- . Dato no registrado
- ... Dato no disponible a la fecha de presentación de los resultados
- /// Dato que no corresponde presentar debido a la naturaleza de las cosas o del cálculo
- s Dato confidencial por aplicación de las reglas del secreto estadístico
- e Dato estimado por extrapolación, proyección o imputación