

Buenos Aires, 26 de noviembre de 2010

Encuesta de Supermercados

Octubre de 2010

La Encuesta de Supermercados releva información de 66 empresas distribuidas en todo el territorio nacional.

Ventas a precios corrientes con estacionalidad

Las ventas a precios corrientes comprendidas en la encuesta sumaron \$5.832,8 millones, lo cual representa una suba de 31,8% respecto al mismo mes del año anterior y un aumento de 11,7% respecto a septiembre de 2010.

La variación interanual de las ventas de los primeros diez meses del año 2010 fue de 27,8%.

Ventas a precios constantes desestacionalizadas

La evolución interanual de las ventas del mes de octubre 2010 registró una variación positiva de 16,8%.

La tendencia ciclo registró una variación positiva de 0,4% con relación al mes inmediatamente anterior.

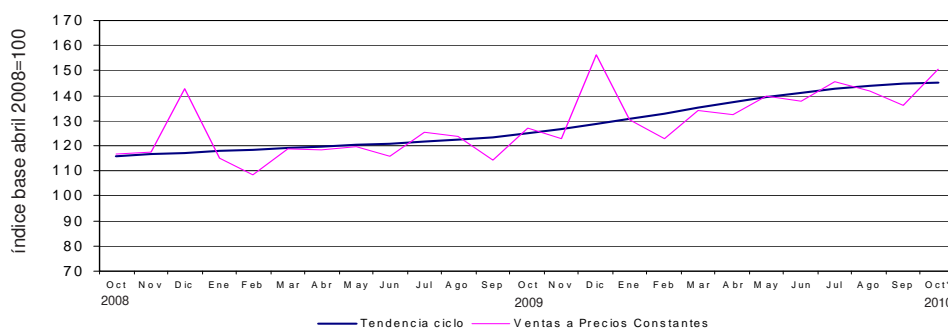
Cuadro 1. Evolución de las ventas a precios corrientes. Variaciones porcentuales

Período	Ventas en millones de pesos	Mes anterior	Variación porcentual	
			Igual período año anterior	Del acumulado desde enero hasta cada mes del año respecto a igual período año anterior
2008	43.152,0	///	34,6	///
2009	50.089,2	///	16,1	///
2009 Oct	4.424,2	11,9	14,2	16,7
2010 Sep	5.220,0	-3,7	32,0	27,3
2010 Oct*	5.832,8	11,7	31,8	27,8

Cuadro 2. Ventas a precios constantes. Series desestacionalizada y tendencia ciclo. Variaciones porcentuales

Período	Mes anterior		Igual período año anterior
	Desestacionalizada	Tendencia ciclo	Desestacionalizada
2009 Oct	1,0	1,1	6,2
2010 Sep	0,3	0,6	18,2
2010 Oct*	-0,2	0,4	16,8

Gráfico 1. Evolución mensual de las series de ventas a precios constantes y tendencia ciclo



Los 24 partidos de la provincia de Buenos Aires comprenden: Almirante Brown, Avellaneda, Berazategui, Esteban Echeverría, Ezeiza, Florencio Varela, General San Martín, Hurlingham, Ituzaingó, José C. Paz, La Matanza, Lanús, Lomas de Zamora, Malvinas Argentinas, Merlo, Moreno, Morón, Quilmes, San Fernando, San Isidro, San Miguel, Tigre, Tres de Febrero y Vicente López.

Este relevamiento, de periodicidad mensual, es representativo de la actividad de una nómina de empresas de supermercados que cuentan por lo menos con alguna boca de expendio cuya superficie de ventas supera los 300 m².

Los datos que aquí se presentan tienen carácter provisorio, dado que la información se recopila y actualiza permanentemente, pudiendo ser modificados de acuerdo con nueva información suministrada por las empresas.

Serie de ventas a precios corrientes sin desestacionalizar

Análisis de los resultados de septiembre de 2010

La variación interanual de las ventas totales registró un aumento de 32%. En este caso, las jurisdicciones donde se registraron las subas más importantes fueron Tucumán (39,1%), Entre Ríos (39%), Otras provincias del Centro y del Oeste (36,2%), Otras provincias del Norte (35,6%) y Otras provincias del Sur (34,9%). Las ventas de los primeros nueve meses del año 2010 fueron 27,3% superiores a las correspondientes al mismo período del año 2009. Las jurisdicciones donde se reflejó un mayor incremento fueron Otras provincias del Norte (37%), Resto de Buenos Aires (32,3%), Salta (30,5%), Otras provincias del Centro y del Oeste (30,4%) y Tucumán (29,8%).

Cuadro 3. Evolución de las ventas a precios corrientes, por jurisdicción. Variaciones porcentuales

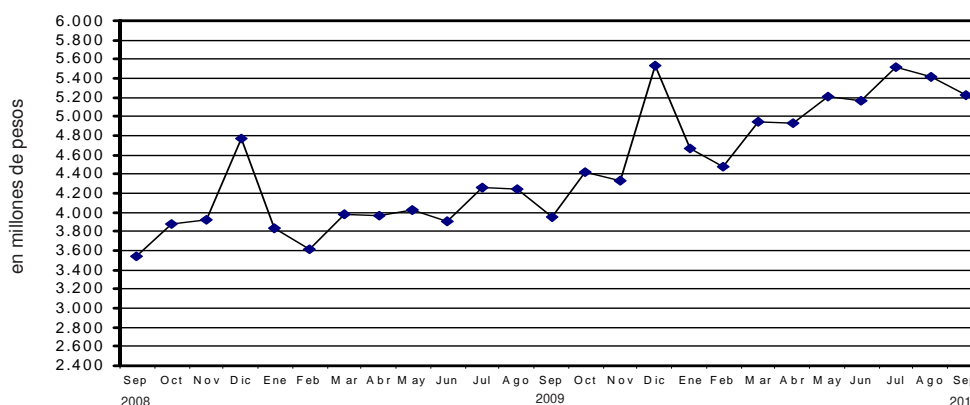
Jurisdicción	Ventas a precios corrientes			Variación porcentual		
	2009	2010		Mes anterior	Igual período año anterior	Del acumulado desde enero hasta cada mes del año respecto a igual período año anterior
	Septiembre	Agosto	Septiembre			
miles de pesos						
Total	3.955.095	5.419.675	5.220.043	-3,7	32,0	27,3
Ciudad de Buenos Aires	732.585	988.115	944.949	-4,4	29,0	25,1
24 partidos de la prov. de Bs.As.	979.797	1.341.736	1.298.654	-3,2	32,5	25,0
Resto de Bs.As.	527.988	747.585	711.458	-4,8	34,7	32,3
Córdoba	264.763	344.554	327.633	-4,9	23,7	23,1
Chubut	127.757	168.375	163.290	-3,0	27,8	24,0
Entre Ríos	72.338	101.582	100.522	-1,0	39,0	29,4
Mendoza	249.913	334.324	327.687	-2,0	31,1	26,2
Neuquén	132.327	177.848	171.113	-3,8	29,3	26,2
Salta	55.039	74.200	72.983	-1,6	32,6	30,5
Santa Fe	196.413	271.253	264.690	-2,4	34,8	28,4
Tucumán	81.484	117.426	113.336	-3,5	39,1	29,8
Otras provincias del Norte ¹	148.375	209.788	201.185	-4,1	35,6	37,0
Otras provincias del Centro y del Oeste ²	115.495	163.719	157.281	-3,9	36,2	30,4
Otras provincias del Sur ³	270.821	379.170	365.262	-3,7	34,9	29,6

¹ Comprende las provincias de Corrientes, Chaco, Formosa, Jujuy, Misiones y Santiago del Estero.

² Comprende las provincias de Catamarca, La Rioja, San Juan y San Luis.

³ Comprende las provincias de La Pampa, Río Negro, Santa Cruz y Tierra del Fuego.

Gráfico 2. Evolución mensual de las ventas totales a precios corrientes



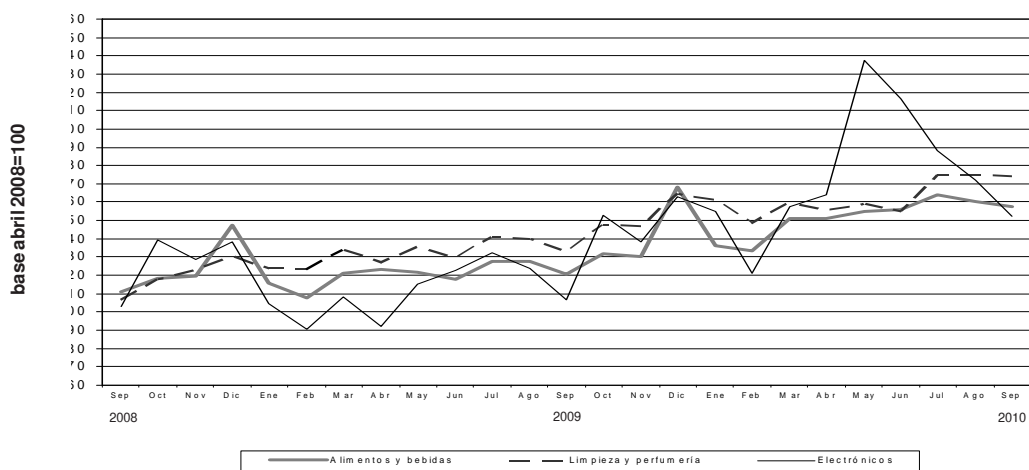
En la variación interanual se observan los aumentos más significativos en Electrónicos y artículos para el hogar (42,4), Otros (38,9%), Indumentaria, calzados y textiles para el hogar (35,2%), Lácteos (34,6%) y Carnes (34,5%).

Con respecto a la variación acumulada, los mayores aumentos surgen en Electrónicos y artículos para el hogar (57,1%), Carnes (30,7%), Otros (29,4), Almacén (27,7%) y Lácteos (27,4%).

Cuadro 4. Evolución de las ventas a precios corrientes, por grupos de artículos. Variaciones porcentuales

Grupos de artículos	Ventas a precios corrientes			Variación porcentual		
	2009	2010		Mes anterior	Igual período año anterior	Del acumulado desde enero hasta cada mes del año respecto a igual período año anterior
	Septiembre	Agosto	Septiembre			
miles de pesos						
Total	3.955.095	5.419.675	5.220.043	-3,7	32,0	27,3
Alimentos y bebidas	2.737.924	3.629.379	3.573.277	-1,5	30,5	25,9
Bebidas	421.128	519.384	527.244	1,5	25,2	19,2
Almacén	1.073.381	1.460.319	1.416.460	-3,0	32,0	27,7
Panadería	111.479	151.831	147.837	-2,6	32,6	23,9
Lácteos	429.543	588.116	578.332	-1,7	34,6	27,4
Carnes	473.759	637.053	637.315	0,0	34,5	30,7
Verdulería y frutería	168.983	188.912	186.454	-1,3	10,3	16,6
Alimentos preparados y rotisería	59.651	83.764	79.635	-4,9	33,5	23,6
Artículos de limpieza y perfumería	591.862	776.992	774.641	-0,3	30,9	23,2
Indumentaria, calzado y textiles para el hogar	85.765	129.047	115.984	-10,1	35,2	22,6
Electrónicos y artículos para el hogar	189.251	305.445	269.477	-11,8	42,4	57,1
Otros	350.293	578.812	486.664	-15,9	38,9	29,4

Gráfico 3. Evolución mensual de las ventas a precios corrientes por grupos de artículos



Las ventas a precios corrientes del mes de septiembre de 2010 totalizaron \$5.220 millones. De ese total, \$4.299,3 millones (82,4%) corresponden a las grandes cadenas y \$920,7 millones (17,6%), a las medianas.

Las ventas de las cadenas grandes y medianas registraron en el mes de septiembre de 2010, con respecto a septiembre de 2009, un incremento de 31,9% y 32,4%, respectivamente.

Las ventas por metro cuadrado a precios corrientes en las cadenas grandes y medianas totalizaron \$2.092 y \$1.768, respectivamente, registrándose en la variación interanual alzas de 25,3% en el caso de las grandes cadenas y de 30,5% en lo que respecta a las medianas.

La variación interanual de las ventas por metro cuadrado a precios constantes refleja incrementos de 12,8% en las grandes cadenas y de 17,5% en las medianas.

El acumulado de los primeros nueve meses del año 2010 respecto a igual acumulado de 2009 registra un aumento de 10,1% en las grandes cadenas y de 15,3% en las medianas (cuadro 7).

Cuadro 5. Ventas a precios corrientes, según tipo de cadena. Variaciones porcentuales

Tipo de cadena	Monto en miles de pesos			Variación porcentual		
	2009	2010		Mes anterior	Igual período año anterior	Del acumulado desde enero hasta cada mes del año respecto a igual período año anterior
	Septiembre	Agosto	Septiembre			
Todas las cadenas	3.955.095	5.419.675	5.220.043	-3,7	32,0	27,3
Cadenas grandes	3.259.513	4.496.772	4.299.345	-4,4	31,9	27,0
Cadenas medianas	695.582	922.903	920.698	-0,2	32,4	28,9

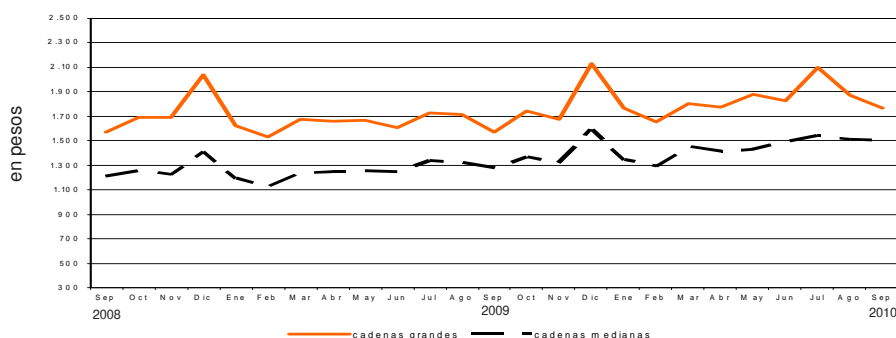
Cuadro 6. Ventas a precios corrientes por metro cuadrado en pesos, según tipo de cadena. Variaciones porcentuales

Tipo de cadena	Monto en pesos			Variación porcentual		
	2009	2010		Mes anterior	Igual período año anterior	Del acumulado desde enero hasta cada mes del año respecto a igual período año anterior
	Septiembre	Agosto	Septiembre			
Todas las cadenas	1.604	2.113	2.027	-4,1	26,4	22,7
Cadenas grandes	1.670	2.200	2.092	-4,9	25,3	21,6
Cadenas medianas	1.355	1.772	1.768	-0,2	30,5	27,4

Cuadro 7. Ventas a precios constantes por metro cuadrado en pesos, según tipo de cadena. Variaciones porcentuales

Tipo de cadenas	Monto en pesos			Variación porcentual		
	2009	2010		Mes anterior	Igual período año anterior	Del acumulado desde enero hasta cada mes del año respecto a igual período año anterior
	Septiembre	Agosto	Septiembre			
Todas las cadenas	1.506	1.798	1.713	-4,7	13,7	11,1
Cadenas grandes	1.568	1.872	1.768	-5,6	12,8	10,1
Cadenas medianas	1.272	1.508	1.495	-0,9	17,5	15,3

Gráfico 4. Evolución mensual de las ventas a precios constantes por metro cuadrado, según tipo de cadena



Cuadro 8. Ventas a precios corrientes por grupos de artículos, según jurisdicción

Periodo	Grupos de artículos										Otros		
	Total	Bebidas	Almacén	Panadería	Lácteos	Carnes	Verdulería y frutería	Alimentos preparados y rotisería	Artículos de limpieza y perfumería	Indumentaria, calzado y textiles para el hogar		Electrónicos y artículos para el hogar	
Total													
2009 Septiembre	3.955.095	421.128	1.073.331	111.479	429.543	473.759	168.983	59.651	591.862	85.765	189.251	350.293	
2010 Agosto	5.419.675	519.334	1.460.319	151.831	588.116	637.053	188.912	83.764	776.992	129.047	305.445	578.812	
Septiembre	5.220.043	527.244	1.416.460	147.837	578.332	637.315	186.454	79.635	774.641	115.984	269.477	486.664	
Ciudad de Buenos Aires													
2009 Septiembre	732.585	85.126	181.200	29.002	86.569	83.091	38.381	14.420	107.210	11.089	34.366	62.131	
2010 Agosto	988.115	104.613	246.786	38.428	121.626	117.686	42.638	21.567	133.324	15.590	51.797	94.060	
Septiembre	944.949	104.745	235.564	37.576	118.620	117.667	41.571	20.920	129.275	13.687	45.661	79.663	
24 partidos de la Provincia de Buenos Aires													
2009 Septiembre	979.797	123.408	260.656	26.179	103.679	105.010	29.321	13.782	146.283	20.299	60.481	90.699	
2010 Agosto	1.341.736	142.287	375.546	36.372	147.755	137.538	33.846	21.491	190.911	30.048	93.837	132.105	
Septiembre	1.298.654	148.098	369.404	36.143	148.309	140.024	33.605	20.315	189.357	27.118	81.359	104.922	
Resto de Buenos Aires													
2009 Septiembre	527.988	58.750	143.995	15.515	59.097	56.218	23.051	5.829	86.932	11.044	26.439	41.118	
2010 Agosto	747.585	73.269	196.446	20.889	86.643	81.449	27.474	8.402	113.489	17.335	40.846	81.343	
Septiembre	711.458	72.860	188.479	20.190	84.748	79.759	26.617	7.864	111.668	15.014	35.839	68.420	
Córdoba													
2009 Septiembre	264.763	25.636	71.257	5.219	27.594	34.999	11.647	2.429	33.101	6.331	14.770	31.780	
2010 Agosto	344.554	32.758	86.741	7.496	32.533	40.296	11.195	2.849	46.251	10.193	23.780	50.462	
Septiembre	327.633	33.109	81.370	7.096	31.492	39.168	11.157	2.720	46.724	9.025	22.048	43.724	
Chubut													
2009 Septiembre	127.757	12.795	35.130	3.553	15.034	16.156	8.528	2.469	20.416	3.269	2.779	7.628	
2010 Agosto	168.375	16.197	46.272	4.349	20.189	22.110	9.699	3.265	25.290	4.272	4.634	12.098	
Septiembre	163.290	16.223	45.529	4.143	19.752	21.756	9.823	2.985	25.480	4.086	3.741	9.772	
Entre Ríos													
2009 Septiembre	72.338	7.507	19.336	1.599	7.652	4.722	2.431	710	13.036	2.081	4.480	8.784	
2010 Agosto	101.582	9.567	26.038	2.190	11.108	6.402	2.585	970	16.562	2.971	7.333	15.856	
Septiembre	100.522	10.225	25.426	2.133	11.225	6.388	2.588	942	17.198	2.646	7.027	14.724	
Mendoza													
2009 Septiembre	249.913	18.484	84.800	5.930	20.616	38.311	6.605	2.639	39.489	5.775	7.306	19.958	
2010 Agosto	334.324	23.555	110.645	7.659	22.205	51.030	6.777	3.318	54.942	8.075	11.383	34.735	
Septiembre	327.687	24.251	109.475	7.349	21.583	52.498	6.904	3.077	56.984	7.390	9.576	28.600	

en miles de peso

Cuadro 8. (conclusión)

Período	Total	Grupos de artículos										Otros	
		Bebidas	Almacén	Panadería	Lácteos	Carnes	Verdulería y frutería	Alimentos preparados y rotisería	Artículos de limpieza y perfumería	Indumentaria, calzado y textiles para el hogar	Electrónicos y artículos para el hogar		
en miles de pesos													
Neuquén													
2009 Septiembre	132.327	13.075	31.198	3.348	13.619	18.682	7.103	4.297	16.208	5.114	3.788	15.895	
2010 Agosto	177.848	15.618	42.864	4.146	18.345	27.532	7.846	4.139	22.471	5.806	5.497	23.584	
Septiembre	171.113	15.649	41.276	4.077	17.586	27.223	7.897	4.002	22.669	5.463	4.890	20.381	
Salta													
2009 Septiembre	55.039	4.396	15.644	1.329	5.600	10.559	1.473	405	9.555	571	1.660	3.847	
2010 Agosto	74.200	6.490	19.299	1.922	6.409	13.713	1.070	634	13.065	1.178	3.655	6.765	
Septiembre	72.983	6.449	18.336	1.833	6.218	14.352	1.145	613	13.615	1.076	3.301	6.045	
Santa Fe													
2009 Septiembre	196.413	16.861	55.398	5.782	19.990	19.012	8.219	4.803	30.021	5.693	10.174	20.460	
2010 Agosto	271.253	21.545	77.397	8.369	27.794	25.392	9.413	5.520	38.893	8.694	17.337	30.899	
Septiembre	264.690	22.506	78.844	8.033	26.750	25.112	9.277	5.177	38.696	7.359	15.570	27.366	
Tucumán													
2009 Septiembre	81.484	7.037	22.257	1.949	9.739	14.508	2.651	823	12.071	1.332	2.586	6.531	
2010 Agosto	117.426	9.916	27.141	2.847	11.752	16.581	2.032	1.251	18.378	2.933	7.422	17.173	
Septiembre	113.336	9.763	25.866	2.771	11.615	17.327	2.059	1.229	18.903	2.745	6.653	14.405	
Otras provincias del Norte¹													
2009 Septiembre	148.375	12.164	46.460	3.013	16.789	21.305	6.038	2.306	16.996	2.812	6.450	14.042	
2010 Agosto	209.788	16.864	60.560	4.962	21.455	23.551	5.667	3.809	26.582	6.262	13.552	26.524	
Septiembre	201.185	16.645	58.473	4.759	21.291	22.318	5.020	3.309	27.123	5.784	12.804	23.659	
Otras provincias del Centro y del Oeste²													
2009 Septiembre	115.495	8.632	35.227	2.622	9.439	15.512	3.610	1.378	18.957	2.647	4.993	12.478	
2010 Agosto	163.719	11.618	48.844	3.733	12.739	20.755	3.950	1.922	24.457	4.369	8.226	23.106	
Septiembre	157.281	12.086	45.936	3.547	12.526	21.002	4.149	1.826	24.904	4.025	7.607	19.673	
Otras provincias del Sur³													
2009 Septiembre	270.821	27.257	70.823	6.439	34.126	35.674	19.925	3.361	41.587	7.708	8.979	14.942	
2010 Agosto	379.170	35.087	95.740	8.469	47.563	53.018	24.720	4.627	52.377	11.321	16.146	30.102	
Septiembre	365.262	34.635	92.482	8.187	46.617	52.721	24.642	4.656	52.045	10.566	13.401	25.310	

¹ Comprende las provincias de Corrientes, Chaco, Formosa, Jujuy, Misiones y Santiago del Estero.

² Comprende las provincias de Catamarca, La Rioja, San Juan y San Luis.

³ Comprende las provincias de La Pampa, Río Negro, Santa Cruz y Tierra del Fuego.

Cuadro 9. Ventas totales, ventas por boca, ventas por metro cuadrado y ventas por operación a precios corrientes, según jurisdicción

Período	Ventas totales en miles de pesos	Número de bocas	Ventas por boca en miles de pesos	Superficie del área de ventas en m ²	Ventas por m ² en pesos	Número de operaciones	Ventas por operación en pesos
Total							
2009 Septiembre	3.955.095	1.613	2.452	2.465.497	1.604	55.290.309	71,5
2010 Agosto	5.419.675	1.656	3.273	2.565.073	2.113	60.397.365	89,7
Septiembre	5.220.043	1.660	3.145	2.575.387	2.027	57.927.333	90,1
Ciudad de Buenos Aires							
2009 Septiembre	732.585	375	1.954	382.152	1.917	11.586.015	63,2
2010 Agosto	988.115	385	2.567	393.671	2.510	12.219.808	80,9
Septiembre	944.949	385	2.454	392.694	2.406	11.649.016	81,1
24 partidos de la Provincia de Buenos Aires							
2009 Septiembre	979.797	401	2.443	681.755	1.437	12.066.801	81,2
2010 Agosto	1.341.736	407	3.297	711.059	1.887	13.282.565	101,0
Septiembre	1.298.654	409	3.175	717.737	1.809	13.114.384	99,0
Resto de Buenos Aires							
2009 Septiembre	527.988	249	2.120	338.379	1.560	7.209.215	73,2
2010 Agosto	747.585	253	2.955	355.816	2.101	8.162.483	91,6
Septiembre	711.458	253	2.812	355.816	2.000	7.797.932	91,2
Córdoba							
2009 Septiembre	264.763	94	2.817	211.109	1.254	3.778.358	70,1
2010 Agosto	344.554	98	3.516	213.944	1.610	3.882.152	88,8
Septiembre	327.633	98	3.343	213.944	1.531	3.690.501	88,8
Chubut							
2009 Septiembre	127.757	40	3.194	48.333	2.643	1.661.635	76,9
2010 Agosto	168.375	40	4.209	51.033	3.299	1.778.646	94,7
Septiembre	163.290	40	4.082	51.033	3.200	1.741.210	93,8
Entre Ríos							
2009 Septiembre	72.338	30	2.411	44.404	1.629	1.181.567	61,2
2010 Agosto	101.582	34	2.988	49.479	2.053	1.339.162	75,9
Septiembre	100.522	34	2.957	49.479	2.032	1.314.515	76,5
Mendoza							
2009 Septiembre	249.913	111	2.251	166.473	1.501	3.759.492	66,5
2010 Agosto	334.324	111	3.012	166.238	2.011	3.920.791	85,3
Septiembre	327.687	111	2.952	166.238	1.971	3.779.525	86,7
Neuquén							
2009 Septiembre	132.327	45	2.941	75.055	1.763	1.786.895	74,1
2010 Agosto	177.848	47	3.784	76.572	2.323	2.087.771	85,2
Septiembre	171.113	48	3.565	80.235	2.133	1.717.475	99,6
Salta							
2009 Septiembre	55.039	14	3.931	33.748	1.631	911.788	60,4
2010 Agosto	74.200	15	4.947	37.390	1.984	994.756	74,6
Septiembre	72.983	15	4.866	37.390	1.952	954.172	76,5
Santa Fe							
2009 Septiembre	196.413	67	2.932	142.052	1.383	2.461.576	79,8
2010 Agosto	271.253	68	3.989	142.652	1.902	2.710.612	100,1
Septiembre	264.690	68	3.893	142.652	1.855	2.540.386	104,2
Tucumán							
2009 Septiembre	81.484	18	4.527	60.230	1.353	1.233.624	66,1
2010 Agosto	117.426	19	6.180	64.835	1.811	1.394.774	84,2
Septiembre	113.336	20	5.667	65.785	1.723	1.360.491	83,3
Otras provincias del Norte¹							
2009 Septiembre	148.375	40	3.709	107.515	1.380	2.336.664	63,5
2010 Agosto	209.788	45	4.662	115.957	1.809	2.719.084	77,2
Septiembre	201.185	45	4.471	115.957	1.735	2.538.491	79,3
Otras provincias del Centro y del Oeste²							
2009 Septiembre	115.495	38	3.039	78.041	1.480	1.645.163	70,2
2010 Agosto	163.719	40	4.093	83.541	1.960	1.879.071	87,1
Septiembre	157.281	40	3.932	83.541	1.883	1.759.190	89,4
Otras provincias del Sur³							
2009 Septiembre	270.821	91	2.976	96.251	2.814	3.671.516	73,8
2010 Agosto	379.170	94	4.034	102.886	3.685	4.025.690	94,2
Septiembre	365.262	94	3.886	102.886	3.550	3.970.045	92,0

¹ Comprende las provincias de Corrientes, Chaco, Formosa, Jujuy, Misiones y Santiago del Estero.

² Comprende las provincias de Catamarca, La Rioja, San Juan y San Luis.

³ Comprende las provincias de La Pampa, Río Negro, Santa Cruz y Tierra del Fuego.

El personal ocupado total en el mes de septiembre de 2010 ascendió a 95.765 personas.

Los salarios brutos promedio en el mes de septiembre de 2010 fueron \$6.492 para Gerentes, supervisores y otro personal jerárquico y \$2.850 para Cajeros, administrativos, repositores y otros (cuadro 12).

Cuadro 10. Personal ocupado asalariado, por categoría. Todas las cadenas

	Cantidad de personal ocupado			Variación %		
	2009	2010		Mes anterior	Igual período año anterior	Del acumulado desde enero hasta cada mes del año respecto a igual período año anterior
	Septiembre	Agosto	Septiembre			
Total	96.264	95.601	95.765	0,2	-0,5	-3,0
Gerentes, supervisores y otro personal jerárquico	10.921	11.246	11.260	0,1	3,1	-1,2
Cajeros, administrativos, repositores y otros	85.343	84.355	84.505	0,2	-1,0	-3,2

Cuadro 11. Sueldos y salarios brutos y contribuciones patronales, por categoría. Todas las cadenas

	Monto en miles de pesos			Variación %		
	2009	2010		Mes anterior	Igual período año anterior	Del acumulado desde enero hasta cada mes del año respecto a igual período año anterior
	Septiembre	Agosto	Septiembre			
Total						
Sueldos y salarios brutos	237.780	304.356	313.905	3,1	32,0	15,2
Contribuciones patronales	57.411	78.875	79.195	0,4	37,9	22,7
Gerentes, supervisores y otro personal jerárquico						
Sueldos y salarios brutos	56.688	71.223	73.104	2,6	29,0	16,6
Contribuciones patronales	13.314	18.229	18.855	3,4	41,6	24,9
Cajeros, administrativos, repositores y otros						
Sueldos y salarios brutos	181.092	233.133	240.801	3,3	33,0	14,7
Contribuciones patronales	44.097	60.646	60.340	-0,5	36,8	22,0

Cuadro 12. Sueldos y salarios brutos promedio, por categoría. Todas las cadenas

	Monto en pesos			Variación %		
	2009	2010		Mes anterior	Igual período año anterior	Del acumulado desde enero hasta cada mes del año respecto a igual período año anterior
	Septiembre	Agosto	Septiembre			
Total	2.470	3.184	3.278	3,0	32,7	18,7
Gerentes, supervisores y otro personal jerárquico	5.191	6.333	6.492	2,5	25,1	17,8
Cajeros, administrativos, repositores y otros	2.122	2.764	2.850	3,1	34,3	18,6

La variación de precios implícitos de la Encuesta de Supermercados refleja las modificaciones de un conjunto acotado de precios de productos y no, obviamente, del total de precios de la economía, por lo cual no puede tomarse como una medida de la inflación. Dado el marco metodológico propio de cada encuesta, resulta técnicamente inviable realizar una comparación con otros indicadores de evolución de precios elaborados por el INDEC.

Por citar un ejemplo, el Índice de Precios al Consumidor (IPC) toma en cuenta un número considerablemente mayor de bienes, además de una amplia gama de servicios, a la vez que incluye precios de venta no sólo en supermercados sino en diversos tipos de comercios más pequeños.

Cuadro 13. Evolución de los Índices de Precios Implícitos (IPI) de la Encuesta de Supermercados. Índice base abril 2008=100

Período	2007	2008	2009	2010
	95,1	100,6	105,2	
Enero	89,1	97,4	102,9	110,5
Febrero	90,2	98,3	102,8	112,4
Marzo	91,4	99,3	103,2	113,8
Abril	92,7	100,0	103,5	114,8
Mayo	95,7	100,1	103,9	115,0
Junio	96,3	100,8	104,1	115,8
Julio	97,8	100,4	104,7	116,8
Agosto	99,5	101,0	105,7	117,5
Septiembre	97,3	101,5	106,5	118,3
Octubre	97,9	102,1	107,2	119,6*
Noviembre	96,4	102,8	108,4	
Diciembre	96,5	102,9	109,3	

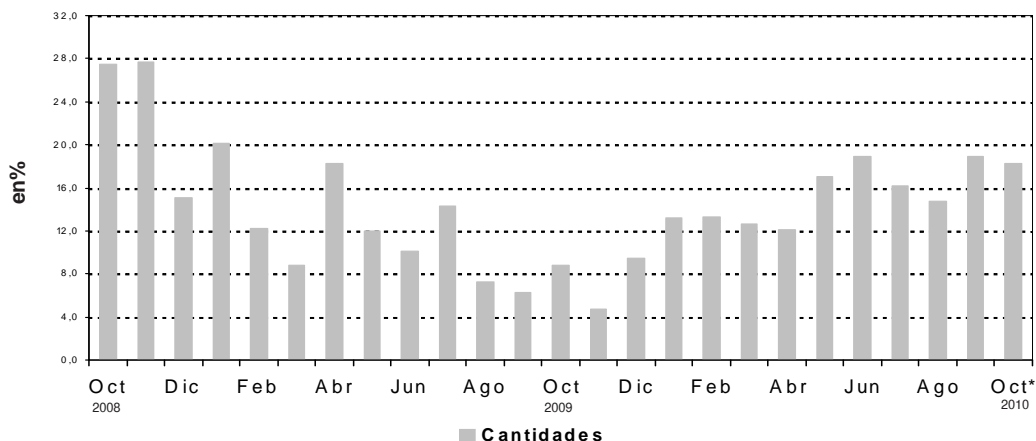
Cuadro 14. Variación interanual de los IPI de la Encuesta de Supermercados. Índice base abril 2008=100

Período	2007	2008	2009	2010
	10,9	5,8	4,6	
Enero	7,0	9,3	5,6	7,4
Febrero	7,6	9,0	4,6	9,3
Marzo	7,5	8,6	3,9	10,3
Abril	8,3	7,9	3,5	10,9
Mayo	10,9	4,6	3,8	10,7
Junio	11,3	4,7	3,3	11,2
Julio	14,3	2,7	4,3	11,6
Agosto	15,8	1,5	4,7	11,2
Septiembre	13,0	4,3	4,9	11,1
Octubre	12,9	4,3	5,0	11,6*
Noviembre	10,8	6,6	5,4	
Diciembre	10,8	6,6	6,2	

Cuadro 15. Series a precios corrientes, a precios constantes, desestacionalizada a precios constantes, tendencia y sus variaciones. Índices base abril 2008=100

Período	Precios corrientes				Precios constantes				Desestacionalizada a Precios constantes				Tendencia ciclo		
	Serie	Variaciones porcentuales		Serie	Variaciones porcentuales		Serie	Variaciones porcentuales		Serie	Variaciones porcentuales		Serie	Variaciones porcentuales	
		mensual	interanual		mensual	interanual		mensual	interanual		mensual	interanual		mensual	interanual
2006	Oct	66,5	5,1	14,1	76,8	4,5	5,5	76,2	0,3	9,3	76,9	0,3	9,3	1,0	
	Nov	64,7	-2,7	17,2	74,4	-3,1	11,4	77,4	1,5	10,7	77,8	1,5	10,7	1,1	
	Dic	88,8	37,2	22,7	101,9	37,0	16,1	79,2	2,4	14,7	78,6	2,4	14,7	1,1	
2007	Ene	68,3	-23,1	21,1	76,6	-24,8	13,1	80,2	1,2	14,4	79,5	1,2	14,4	1,1	
	Feb	66,6	-2,5	22,4	73,8	-3,7	13,5	80,7	0,6	13,5	80,4	0,6	13,5	1,1	
	Mar	77,2	15,9	28,7	84,4	14,4	19,7	82,2	1,9	16,4	81,3	1,9	16,4	1,1	
	Abr	75,5	-2,2	19,7	81,4	-3,6	10,4	82,1	-0,1	13,5	82,3	-0,1	13,5	1,2	
	May	74,1	-1,8	25,3	77,5	-4,8	12,6	82,4	0,4	12,7	83,5	0,4	12,7	1,4	
	Jun	80,2	8,1	30,8	83,3	7,5	17,5	84,6	2,7	14,3	84,9	2,7	14,3	1,7	
	Jul	83,4	4,1	28,1	85,3	2,4	11,9	85,9	1,5	15,8	86,5	1,5	15,8	1,9	
	Ago	85,8	2,8	36,3	86,2	1,1	17,6	88,2	2,6	15,8	88,4	2,6	15,8	2,2	
	Sep	86,5	0,7	36,6	88,9	3,1	21,0	91,3	3,6	20,1	90,6	3,6	20,1	2,4	
	Oct	89,8	4,0	35,1	91,7	3,1	19,4	92,8	1,6	21,7	92,8	1,6	21,7	2,5	
	Nov	88,7	-1,2	37,2	92,0	0,3	23,7	95,0	2,3	22,7	95,1	2,3	22,7	2,5	
	Dic	119,7	35,0	34,9	124,0	34,8	21,7	99,3	4,6	25,3	97,5	4,6	25,3	2,4	
2008	Ene	93,2	-22,1	36,6	95,7	-22,8	24,9	100,1	0,8	24,8	99,7	0,8	24,8	2,3	
	Feb	95,0	1,9	42,7	96,7	1,0	31,0	101,7	1,6	26,0	101,9	1,6	26,0	2,2	
	Mar	108,5	14,2	41,0	109,3	13,0	29,5	103,8	2,1	26,3	104,0	2,1	26,3	2,1	
	Abr	100,0	-7,3	33,6	100,0	-8,5	22,9	105,2	1,3	28,2	106,0	1,3	28,2	2,0	
	May	106,7	6,7	45,1	106,6	6,6	37,5	108,3	3,0	31,5	108,0	3,0	31,5	1,9	
	Jun	106,0	-0,6	33,3	105,1	-1,4	26,2	108,5	0,2	28,2	110,0	0,2	28,2	1,8	
	Jul	109,3	3,1	31,9	109,5	4,2	28,4	112,2	3,4	30,6	111,8	3,4	30,6	1,6	
	Ago	116,7	6,8	37,0	115,5	5,5	34,0	113,4	1,0	28,6	113,4	1,0	28,6	1,4	
	Sep	109,3	-6,3	27,5	107,7	-6,8	21,1	115,6	2,0	26,6	114,7	2,0	26,6	1,2	
	Oct	119,4	9,2	33,9	116,9	8,5	27,5	117,3	1,4	23,8	115,8	1,4	23,8	0,9	
	Nov	120,8	1,2	37,2	117,5	0,5	27,7	117,6	0,3	23,8	116,6	0,3	23,8	0,7	
	Dic	146,8	21,5	23,5	142,7	21,4	15,1	115,4	-1,9	16,2	117,3	-1,9	16,2	0,6	
2009	Ene	118,2	-19,5	27,6	115,0	-19,4	20,2	117,3	1,7	17,2	117,9	1,7	17,2	0,5	
	Feb	111,5	-5,7	18,1	108,5	-5,7	12,2	118,2	0,7	16,3	118,5	0,7	16,3	0,5	
	Mar	122,8	10,2	13,9	118,9	9,6	8,8	119,1	0,8	14,7	119,1	0,8	14,7	0,5	
	Abr	122,4	-0,3	22,4	118,3	-0,5	18,3	121,3	1,9	15,3	119,7	1,9	15,3	0,5	
	May	124,0	1,4	16,3	119,4	0,9	12,0	119,3	-1,7	10,1	120,4	-1,7	10,1	0,5	
	Jun	120,4	-2,9	13,6	115,7	-3,1	10,1	121,8	2,1	12,3	121,0	2,1	12,3	0,5	
	Jul	131,1	8,9	20,0	125,2	8,2	14,3	126,2	3,6	12,5	121,6	3,6	12,5	0,5	
	Ago	131,0	-0,1	12,3	123,9	-1,0	7,3	122,3	-3,1	7,9	122,4	-3,1	7,9	0,7	
	Sep	121,9	-6,9	11,5	114,4	-7,7	6,2	123,2	0,7	6,6	123,5	0,7	6,6	0,9	
	Oct	136,3	11,9	14,2	127,2	11,2	8,8	124,5	1,0	6,2	124,8	1,0	6,2	1,1	
	Nov	133,4	-2,2	10,4	123,0	-3,3	4,7	126,3	1,4	7,4	126,5	1,4	7,4	1,3	
	Dic	170,6	27,9	16,2	156,2	27,0	9,5	126,9	0,5	10,0	128,5	0,5	10,0	1,5	
2010	Ene	143,9	-15,7	21,7	130,2	-16,6	13,2	133,5	5,2	13,8	130,6	5,2	13,8	1,7	
	Feb	138,1	-4,0	23,9	122,9	-5,6	13,3	133,8	0,2	13,2	132,9	0,2	13,2	1,7	
	Mar	152,5	10,4	24,1	133,9	9,0	12,6	134,6	0,6	13,0	135,1	0,6	13,0	1,7	
	Abr	152,2	-0,2	24,4	132,6	-1,0	12,1	136,3	1,3	12,4	137,2	1,3	12,4	1,6	
	May	159,4	5,6	29,6	139,8	5,4	17,1	140,3	2,9	17,6	139,2	2,9	17,6	1,5	
	Jun	169,8	6,6	32,4	137,6	-1,6	18,9	145,2	3,5	19,1	141,0	3,5	19,1	1,3	
	Jul	167,0	-1,7	29,6	145,5	5,7	16,2	142,4	-1,9	12,9	142,6	-1,9	12,9	1,1	
	Ago	160,9	-3,7	32,0	136,0	-4,3	18,9	145,6	0,3	18,2	144,8	0,3	18,2	0,6	
	Sep	179,8	11,7	31,8	150,4	10,6	18,2	145,3	-0,2	16,8	145,4	-0,2	16,8	0,4	

Gráfico5. Cantidades, variación porcentual respecto a igual período del año anterior.



Síntesis metodológica

Los cálculos requeridos para los índices originales de este informe requieren deflataciones de precios a abril 2008. Para eso, se construyen índices de precios Laspeyres, con ponderadores y relativos de precios derivados del IPC dentro de cada Grupo de artículos. Un detalle con fórmulas aparece en www.indec.gov.ar / Comercio y servicios / Comercio/ Supermercados / Descripción de la Construcción de los Índices.

Cuadro 13 - Cálculo del IPI. Se trata de una serie de valores del Índice de Precios Implícitos. El valor mensual surge como el cociente de la facturación a precios corrientes y la facturación deflactada con precios de abril de 2008.

Cuadro 15

- **Cálculo de la serie a Precios Corrientes.** La serie utiliza como base la facturación de abril de 2008.

- **Cálculo de la serie de IVF a precios constantes.** La serie se calcula con la facturación de cada mes a precios de abril de 2008 por la facturación promedio del mes base.

Características del ajuste estacional

Como es habitual anualmente, se revisaron las opciones para la modelización. Una nueva política de tratamiento de series prevé, en adelante, una posible revisión de características del ajuste cada 6 meses.

- Modelo ajustado: ARIMA log (2 1 2)(0 1 1)₁₂
- Ajuste de efecto por días de actividad (efecto trading days)
- Ajuste de efecto fin de semana largo del 1 de enero
- Ajuste de efecto pascuas con 8 días de impacto gradual
- Ajuste por largo de mes
- Ajuste de variación por outliers

Estimación de la Tendencia Ciclo

La tendencia ciclo se estima utilizando la metodología recomendada por la Dra. Estela Dagum. Esta consiste esencialmente en un suavizado especial de la serie desestacionalizada obtenida mediante un post procesamiento utilizando opciones específicas. Dichas opciones son:

- Extensión de la serie desestacionalizada modificada por valores extremos con el modelo Arima log (0 1 1)(0 0 1)₁₂.
- Henderson de 13 términos para estimar la tendencia usando límites más estrictos para la identificación y reemplazo de los valores extremos.

Para mayor información acerca del ajuste estacional y estimación de la Tendencia para este índice, se puede consultar la Síntesis

Signos convencionales

- * Dato provisorio
- Dato igual a cero
- - Dato ínfimo, menos de la mitad del último dígito mostrado
- . Dato no registrado
- ... Dato no disponible a la fecha de presentación de los resultados
- /// Dato que no corresponde presentar debido a la naturaleza de las cosas o del cálculo
- s Dato confidencial por aplicación de las reglas del secreto estadístico
- e Dato estimado por extrapolación, proyección o imputación