



Buenos Aires, 25 de noviembre de 2015

## Encuesta de Supermercados

### Octubre de 2015

La Encuesta de Supermercados releva información de 67 empresas distribuidas en todo el territorio nacional.

#### Ventas a precios corrientes con estacionalidad

Las ventas a precios corrientes comprendidas en la encuesta sumaron \$20.510,7 millones, lo cual representa una suba de 25,5% respecto a igual período del año anterior.

La variación interanual de las ventas de los primeros diez meses del año 2015 fue de 27,9%.

**Cuadro 1. Evolución de las ventas a precios corrientes.  
Variaciones porcentuales**

Período	Ventas en miles de pesos	Variación porcentual		
		Mes anterior	Igual período del año anterior	Del acumulado desde enero hasta cada mes del año respecto a igual período del año anterior
2013	131.710.084	///	26,7	///
2014	180.837.017	///	37,3	///
2014 Oct	16.343,9	12,1	41,6	37,7
2015 Sep	18.203,8	-9,0	24,8	28,2
2015 Oct*	20.510,7	12,7	25,5	27,9

#### Ventas a precios constantes

Las ventas a precios constantes comprendidas en la encuesta sumaron 15.714,6 millones, lo cual representa una suba de 11,1% respecto al mes anterior.

**Cuadro 2. Evolución de las ventas a precios constantes. Variaciones porcentuales**

Período	Ventas en millones de pesos	Variación porcentual
		Mes anterior
2014 Oct	14.474,3	///
Nov	15.125,9	4,5
Dic	17.734,4	17,2
2015 Ene	14.685,2	-17,2
Feb	13.774,1	-6,2
Mar	14.843,0	7,8
Abr	14.306,1	-3,6
May	14.896,9	4,1
Jun	14.674,5	-1,5
Jul	15.452,3	5,3
Ago	15.744,7	1,9
Sep	14.141,9	-10,2
2015 Oct*	15.714,6	11,1

**Nota:** los valores a precios constantes se calculan utilizando el Índice de Precios al Consumidor Nacional urbano. Dado que a partir de Octubre de 2014 cambió su base a octubre 2013-septiembre 2014, la serie de valores constantes presenta modificaciones, manteniendo como corresponde las variaciones de la serie anterior.

## Serie de ventas a precios corrientes

### Análisis de los resultados de septiembre de 2015

La variación interanual de las ventas totales a precios corrientes registró un aumento de 24,8%. En este caso, las jurisdicciones donde se registraron las subas más importantes fueron Otras provincias del Norte (36,4%), Neuquén (30,5%), Otras provincias del sur (29,4%), Salta (26,7%) y Chubut (26,6%).

Las ventas de los primeros nueve meses del año 2015 fueron 28,2% superiores a las correspondientes al mismo período del año 2014. Las jurisdicciones donde se reflejó un mayor incremento fueron Otras provincias del Norte (37,4%), Neuquén (33,4%), Chubut (32,1%), Otras provincias del Sur (30,3%) y Ciudad Autónoma de Buenos Aires (28,8%).

**Cuadro 3. Evolución de las ventas a precios corrientes, por jurisdicción. Variaciones porcentuales**

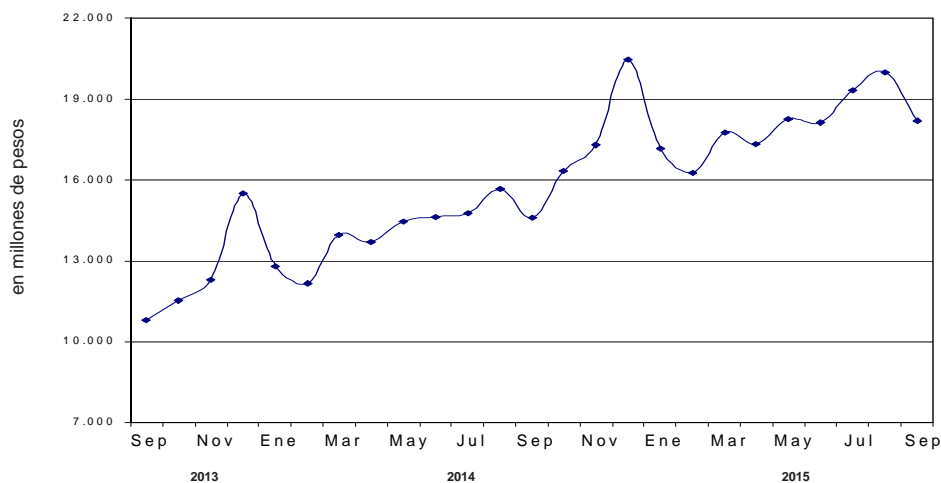
Jurisdicción	Ventas a precios corrientes			Variación porcentual		
	2014	2015		Mes anterior	Igual período del año anterior	Del acumulado desde enero hasta cada mes del año respecto a igual período del año anterior
	Septiembre	Agosto	Septiembre			
miles de pesos						
<b>Total</b>	<b>14.585.287</b>	<b>20.008.380</b>	<b>18.203.783</b>	<b>-9,0</b>	<b>24,8</b>	<b>28,2</b>
Ciudad Autónoma de Buenos Aires	2.536.602	3.399.298	3.120.240	-8,2	23,0	28,8
24 partidos del Gran Buenos Aires	3.867.184	5.385.187	4.816.331	-10,6	24,5	27,2
Resto de Buenos Aires	1.642.404	2.198.498	2.022.725	-8,0	23,2	26,0
Córdoba	708.789	949.510	838.520	-11,7	18,3	22,2
Chubut	508.554	704.433	643.753	-8,6	26,6	32,1
Entre Ríos	282.510	369.337	340.447	-7,8	20,5	26,0
Mendoza	812.431	1.114.717	985.780	-11,6	21,3	27,5
Neuquén	515.883	725.304	673.195	-7,2	30,5	33,4
Salta	290.104	395.375	367.630	-7,0	26,7	29,3
Santa Fe	712.170	964.311	871.963	-9,6	22,4	25,0
Tucumán	323.328	433.223	403.399	-6,9	24,8	27,7
Otras provincias del Norte <sup>(1)</sup>	784.866	1.161.288	1.070.758	-7,8	36,4	37,4
Otras provincias del Centro y del Oeste <sup>(2)</sup>	434.961	597.628	540.308	-9,6	24,2	27,0
Otras provincias del Sur <sup>(3)</sup>	1.165.501	1.610.271	1.508.734	-6,3	29,4	30,3

(1) Comprende las provincias de Corrientes, Chaco, Formosa, Jujuy, Misiones y Santiago del Estero.

(2) Comprende las provincias de Catamarca, La Rioja, San Juan y San Luis.

(3) Comprende las provincias de La Pampa, Río Negro, Santa Cruz y Tierra del Fuego, Antártida e Islas del Atlántico Sur.

**Gráfico 1. Evolución mensual de las ventas totales a precios corrientes**



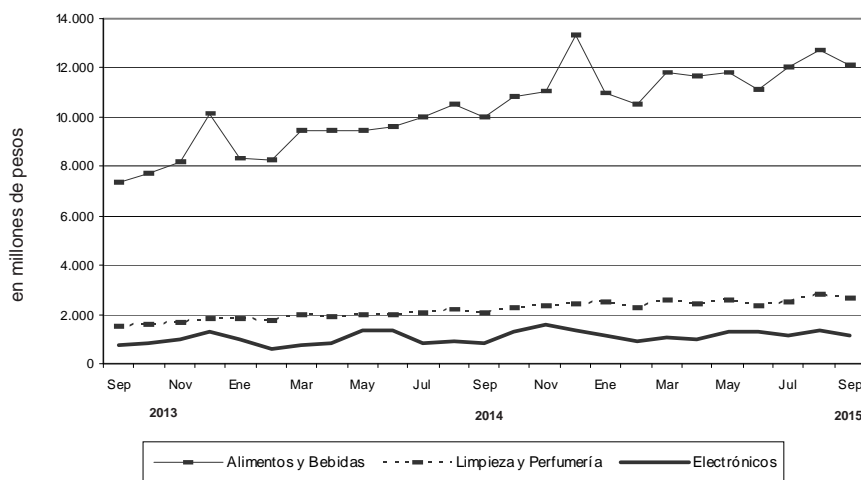
En la variación interanual de las ventas a precios corrientes por grupo de artículos, se observan los aumentos más significativos en Otros (39,9%), Bebidas (37,2%), indumentaria calzado y textiles para el hogar (35,4%), Electrónicos y artículos para el hogar (34,5%) y Verdulería y frutería (32,1%).

Con respecto a la variación acumulada, los mayores aumentos surgen en Otros (64,3%), Indumentaria, calzado y textiles para el hogar (37,6%), Bebidas (34,1%), Artículos de limpieza y perfumería (29,2%) y Lácteos (27,1%).

**Cuadro 4. Evolución de las ventas a precios corrientes, por grupos de artículos. Variaciones porcentuales**

Grupos de artículos	Ventas a precios corrientes			Variación porcentual		
	2014	2015		Mes anterior	Igual período del año anterior	Del acumulado desde enero hasta cada mes del año respecto a igual período del año anterior
	Septiembre	Agosto	Septiembre			
miles de pesos						
<b>Total</b>	<b>14.585.287</b>	<b>20.008.380</b>	<b>18.203.783</b>	<b>-9,0</b>	<b>24,8</b>	<b>28,2</b>
Alimentos y bebidas	10.012.362	12.735.493	12.098.100	-5,0	20,8	23,2
Bebidas	1.496.664	2.012.808	2.053.455	2,0	37,2	34,1
Almacén	3.999.474	4.901.603	4.558.216	-7,0	14,0	18,4
Panadería	530.878	664.344	615.294	-7,4	15,9	18,1
Lácteos	1.836.192	2.342.555	2.195.655	-6,3	19,6	27,1
Carnes	1.431.616	1.839.516	1.746.616	-5,1	22,0	21,1
Verdulería y frutería	504.098	686.792	665.777	-3,1	32,1	24,7
Alimentos preparados y rotisería	213.440	287.875	263.087	-8,6	23,3	24,9
Artículos de limpieza y perfumería	2.035.701	2.771.430	2.615.897	-5,6	28,5	29,2
Indumentaria, calzado y textiles para el hogar	340.646	571.686	461.106	-19,3	35,4	37,6
Electrónicos y artículos para el hogar	837.967	1.335.280	1.127.398	-15,6	34,5	20,4
			1.901.282	-26,7	39,9	64,3

**Gráfico 2. Evolución mensual de las ventas a precios corrientes de los principales rubros**



Las ventas a precios corrientes del mes de septiembre de 2015 totalizaron \$18.203,8 millones. De ese total, \$14.591,4 millones (80,2%) corresponden a las grandes cadenas y \$3.612,4 millones (19,8%), a las medianas. Las ventas de las cadenas grandes y medianas registraron en el mes de septiembre de 2015, con respecto a septiembre de 2014, incrementos de 25,2% y 23,4%, respectivamente (cuadro 5).

Las ventas por metro cuadrado a precios corrientes del mes de septiembre en las cadenas grandes y medianas totalizaron \$5.619 y \$6.537 respectivamente, registrándose en la variación interanual alzas de 22,4% en el caso de las grandes cadenas y de 21,8% en lo que respecta a las medianas (cuadro 6).

**Cuadro 5. Ventas a precios corrientes según tipo de cadena. Variaciones porcentuales**

Tipo de cadena	Monto en miles de pesos			Variación porcentual		
	2014	2015		Mes anterior	Igual período del año anterior	Del acumulado desde enero hasta cada mes del año respecto a igual período del año anterior
	Septiembre	Agosto	Septiembre			
<b>Todas las cadenas</b>	<b>14.585.287</b>	<b>20.008.380</b>	<b>18.203.783</b>	<b>-9,0</b>	<b>24,8</b>	<b>28,2</b>
Cadenas grandes	11.657.154	16.266.374	14.591.398	-10,3	25,2	27,9
Cadenas medianas	2.928.133	3.742.006	3.612.385	-3,5	23,4	29,6

**Cuadro 6. Ventas a precios corrientes por metro cuadrado en pesos según tipo de cadena. Variaciones porcentuales**

Tipo de cadena	Monto en pesos			Variación porcentual		
	2014	2015		Mes anterior	Igual período del año anterior	Del acumulado desde enero hasta cada mes del año respecto a igual período del año anterior
	Septiembre	Agosto	Septiembre			
<b>Todas las cadenas</b>	<b>4.728</b>	<b>6.358</b>	<b>5.780</b>	<b>-9,1</b>	<b>22,3</b>	<b>25,5</b>
Cadenas grandes	4.590	6.264	5.619	-10,3	22,4	24,9
Cadenas medianas	5.368	6.805	6.537	-3,9	21,8	27,9

**Cuadro 7. Ventas a precios corrientes por grupos de artículos, según jurisdicción.**

Período	Grupo de artículos										Otros	
	Total	Bebidas	Almacén	Panadería	Lácteos	Carnes	Verdulería y frutería	Alimentos preparados y rotisería	Artículos de limpieza y perfumería	Indumentaria, calzado y textiles para el hogar		Electrónicos y artículos para el hogar
<b>Total</b>												
2014 Septiembre	14.585.287	1.496.664	3.999.474	530.878	1.836.192	1.431.616	504.098	213.440	2.035.701	340.646	837.967	1.358.611
2015 Agosto	20.008.380	2.012.808	4.901.603	664.344	2.342.555	1.839.516	686.792	287.875	2.771.430	571.686	1.335.280	2.594.491
Septiembre	18.203.783	2.053.455	4.558.216	615.294	2.195.655	1.746.616	665.777	263.087	2.615.897	461.106	1.127.398	1.901.282
<b>Ciudad Autónoma de Buenos Aires</b>												
2014 Septiembre	2.536.602	285.187	653.177	148.404	387.100	244.627	101.311	51.076	343.778	33.264	109.080	179.598
2015 Agosto	3.399.298	401.660	789.636	188.337	491.604	310.032	138.571	66.305	465.172	62.438	148.824	336.719
Septiembre	3.120.240	396.932	733.505	177.319	464.879	295.396	134.932	61.688	438.548	45.145	133.589	238.307
<b>24 partidos del Gran Buenos Aires</b>												
2014 Septiembre	3.867.184	473.437	1.116.200	154.255	515.388	299.482	99.078	60.693	547.116	78.544	255.588	267.403
2015 Agosto	5.385.187	649.573	1.319.427	195.857	655.107	389.619	140.016	85.570	763.325	142.758	399.853	644.082
Septiembre	4.816.331	702.795	1.195.164	178.621	604.525	363.946	130.463	74.165	697.523	105.241	335.420	428.468
<b>Resto de Buenos Aires</b>												
2014 Septiembre	1.642.404	160.165	449.968	56.784	234.710	148.101	61.990	14.004	253.873	32.629	98.594	131.586
2015 Agosto	2.198.498	208.539	575.007	67.836	295.979	180.366	81.694	19.641	342.137	57.143	161.665	208.491
Septiembre	2.022.725	214.474	534.325	63.663	279.547	168.709	80.134	18.036	323.818	45.518	140.476	154.025
<b>Córdoba</b>												
2014 Septiembre	708.789	73.278	186.258	16.918	64.794	64.714	23.784	7.366	79.174	19.399	53.185	119.919
2015 Agosto	949.510	86.499	236.147	19.090	77.677	80.947	31.614	9.514	99.757	26.980	75.516	205.769
Septiembre	838.520	83.812	216.151	17.022	70.654	75.791	30.432	8.765	93.343	22.517	58.450	161.583
<b>Chubut</b>												
2014 Septiembre	508.554	42.248	134.714	14.374	70.902	58.621	29.159	7.506	68.152	17.417	26.102	39.359
2015 Agosto	704.433	57.856	164.449	17.719	92.087	77.023	38.624	8.337	94.181	25.263	43.313	85.581
Septiembre	643.753	57.189	154.743	16.518	86.027	73.561	37.200	7.820	89.556	23.560	33.660	63.919
<b>Entre Ríos</b>												
2014 Septiembre	282.510	25.616	75.599	7.941	34.214	16.862	7.655	2.907	47.530	7.821	20.972	35.393
2015 Agosto	369.337	32.306	86.870	9.674	41.809	20.467	9.192	3.723	60.395	12.568	36.672	55.661
Septiembre	340.447	33.810	81.295	8.760	39.392	19.756	8.992	3.498	57.218	10.342	33.033	44.351
<b>Mendoza</b>												
2014 Septiembre	812.431	71.236	316.151	16.862	53.520	109.104	12.335	7.870	116.029	27.327	33.574	48.423
2015 Agosto	1.114.717	91.783	369.094	23.923	67.503	138.282	16.467	12.082	148.126	50.178	63.690	133.609
Septiembre	985.780	87.348	344.228	21.179	61.215	130.117	15.704	10.832	139.610	37.398	48.335	89.814

(continúa)

Cuadro 7. (conclusión)

Período	Total	Grupos de artículos										Otros	
		Bebidas	Almacén	Panadería	Lácteos	Carnes	Verdulería y frutería	Alimentos preparados y rotisería	Artículos de limpieza y perfumería	Indumentaria, calzado y textiles para el hogar	Electrónicos y artículos para el hogar		
en miles de pesos													
<b>Neuquén</b>													
2014 Septiembre	515.883	41.762	128.552	14.308	58.659	74.544	22.790	10.078	67.018	20.453	28.159	49.560	
2015 Agosto	725.304	56.466	152.147	17.203	93.086	97.961	31.219	13.218	93.836	31.143	46.039	92.986	
Septiembre	673.195	56.052	148.216	16.271	89.067	92.902	30.985	12.417	92.900	26.344	38.801	69.240	
<b>Salta</b>													
2014 Septiembre	290.104	31.393	81.853	6.759	25.267	42.120	4.065	3.404	44.833	6.857	15.371	28.182	
2015 Agosto	395.375	37.486	87.638	8.200	31.706	53.268	5.574	4.762	57.945	10.150	26.552	72.094	
Septiembre	367.630	38.199	82.916	7.419	29.721	52.976	5.311	4.571	56.181	9.372	22.274	58.690	
<b>Santa Fe</b>													
2014 Septiembre	712.170	53.580	204.227	29.462	80.820	59.364	26.357	12.310	100.130	21.233	43.246	81.441	
2015 Agosto	964.311	66.206	255.690	37.841	97.357	77.534	35.859	14.733	131.896	36.254	62.046	148.895	
Septiembre	871.963	69.988	242.084	34.766	91.434	73.784	34.927	13.841	123.318	27.826	52.847	107.148	
<b>Tucumán</b>													
2014 Septiembre	323.328	28.729	77.743	8.220	32.174	38.181	5.617	4.075	45.641	7.509	20.948	54.491	
2015 Agosto	433.223	34.969	92.137	9.440	38.039	47.171	7.653	5.608	55.950	11.688	31.369	99.199	
Septiembre	403.399	35.188	85.156	8.797	36.255	46.684	7.644	5.426	55.138	10.385	29.789	82.937	
<b>Otras provincias del Norte<sup>(1)</sup></b>													
2014 Septiembre	784.866	75.633	170.380	20.852	71.061	81.295	19.347	17.803	99.102	20.736	41.932	166.725	
2015 Agosto	1.161.288	113.374	246.917	26.644	91.599	121.034	28.189	24.672	157.085	32.452	74.937	244.385	
Septiembre	1.070.758	105.288	238.028	25.127	88.026	114.006	28.035	23.870	155.311	29.506	66.914	196.647	
<b>Otras provincias del Centro y del Oeste<sup>(2)</sup></b>													
2014 Septiembre	434.961	34.706	129.261	9.806	33.941	47.611	9.600	5.284	64.060	11.794	26.121	62.777	
2015 Agosto	597.628	42.559	166.516	11.724	42.048	57.626	12.531	7.644	83.060	18.792	48.783	106.345	
Septiembre	540.308	42.442	155.032	10.624	39.383	55.374	12.601	7.001	79.381	16.611	40.448	81.411	
<b>Otras provincias del Sur<sup>(3)</sup></b>													
2014 Septiembre	1.165.501	99.694	275.391	25.933	173.642	146.990	81.010	9.064	159.265	35.663	65.095	93.754	
2015 Agosto	1.610.271	133.532	359.928	30.856	226.954	188.186	109.589	12.086	218.565	53.879	116.021	160.675	
Septiembre	1.508.734	129.938	347.373	29.208	215.530	183.614	108.417	11.157	214.052	51.341	93.362	124.742	

(1) Comprende las provincias de Corrientes, Chaco, Formosa, Misiones y Santiago del Estero.

(2) Comprende las provincias de Catamarca, La Rioja, San Juan y San Luis.

(3) Comprende las provincias de La Pampa, Río Negro, Santa Cruz y Tierra del Fuego, Antártida e Islas del Atlántico Sur.

**Cuadro 8. Ventas totales, ventas por boca, ventas por metro cuadrado y ventas por operación a precios corrientes, según jurisdicción**

Período	Ventas totales en miles de pesos	Número de bocas	Ventas por boca en miles de pesos	Superficie del área de ventas en m <sup>2</sup>	Ventas por m <sup>2</sup> en pesos	Número de operaciones	Ventas por operación en pesos
<b>Total</b>							
2014 Septiembre	14.585.287	2.138	6.822	3.084.925	4.728	64.679.982	225,5
2015 Agosto	20.008.380	2.217	9.025	3.146.733	6.358	68.683.361	291,3
Septiembre	18.203.783	2.227	8.174	3.149.372	5.780	65.250.355	279,0
<b>Ciudad Autónoma de Buenos Aires</b>							
2014 Septiembre	2.536.602	678	3.741	455.017	5.575	15.026.768	168,8
2015 Agosto	3.399.298	742	4.581	467.502	7.271	17.242.283	197,1
Septiembre	3.120.240	750	4.160	469.852	6.641	16.781.969	185,9
<b>24 partidos del Gran Buenos Aires</b>							
2014 Septiembre	3.867.184	402	9.620	771.039	5.016	14.637.837	264,2
2015 Agosto	5.385.187	402	13.396	777.248	6.929	15.611.340	345,0
Septiembre	4.816.331	403	11.951	777.423	6.195	14.608.927	329,7
<b>Resto de Buenos Aires</b>							
2014 Septiembre	1.642.404	284	5.783	399.287	4.113	7.120.521	230,7
2015 Agosto	2.198.498	291	7.555	410.575	5.355	7.221.942	304,4
Septiembre	2.022.725	292	6.927	410.689	4.925	6.843.209	295,6
<b>Córdoba</b>							
2014 Septiembre	708.789	121	5.858	226.106	3.135	3.240.373	218,7
2015 Agosto	949.510	121	7.847	226.769	4.187	3.287.562	288,8
Septiembre	838.520	121	6.930	226.769	3.698	2.996.289	279,9
<b>Chubut</b>							
2014 Septiembre	508.554	51	9.972	102.050	4.983	1.857.635	273,8
2015 Agosto	704.433	53	13.291	104.217	6.759	1.894.025	371,9
Septiembre	643.753	53	12.146	104.217	6.177	1.873.778	343,6
<b>Entre Ríos</b>							
2014 Septiembre	282.510	36	7.848	51.730	5.461	1.332.624	212,0
2015 Agosto	369.337	38	9.719	52.358	7.054	1.306.793	282,6
Septiembre	340.447	38	8.959	52.358	6.502	1.262.697	269,6
<b>Mendoza</b>							
2014 Septiembre	812.431	121	6.714	193.844	4.191	3.735.204	217,5
2015 Agosto	1.114.717	122	9.137	204.251	5.458	3.699.022	301,4
Septiembre	985.780	122	8.080	204.251	4.826	3.387.818	291,0
<b>Neuquén</b>							
2014 Septiembre	515.883	56	9.212	96.423	5.350	1.517.165	340,0
2015 Agosto	725.304	51	14.222	96.643	7.505	1.911.864	379,4
Septiembre	673.195	51	13.200	96.643	6.966	1.790.245	376,0
<b>Salta</b>							
2014 Septiembre	290.104	40	7.253	72.035	4.027	1.685.127	172,2
2015 Agosto	395.375	41	9.643	72.169	5.478	1.444.974	273,6
Septiembre	367.630	41	8.967	72.169	5.094	1.364.301	269,5
<b>Santa Fe</b>							
2014 Septiembre	712.170	69	10.321	149.040	4.778	2.519.276	282,7
2015 Agosto	964.311	68	14.181	148.880	6.477	2.522.524	382,3
Septiembre	871.963	68	12.823	148.880	5.857	2.328.626	374,5
<b>Tucumán</b>							
2014 Septiembre	323.328	28	11.547	86.181	3.752	1.306.137	247,5
2015 Agosto	433.223	28	15.472	86.181	5.027	1.386.393	312,5
Septiembre	403.399	28	14.407	86.181	4.681	1.298.807	310,6
<b>Otras provincias del Norte<sup>(1)</sup></b>							
2014 Septiembre	784.866	84	9.344	237.561	3.304	4.336.742	181,0
2015 Agosto	1.161.288	93	12.487	249.621	4.652	4.696.937	247,2
Septiembre	1.070.758	93	11.514	249.621	4.290	4.635.493	231,0
<b>Otras provincias del Centro y del Oeste<sup>(2)</sup></b>							
2014 Septiembre	434.961	45	9.666	99.432	4.374	1.868.148	232,8
2015 Agosto	597.628	45	13.281	100.148	5.967	1.869.221	319,7
Septiembre	540.308	45	12.007	100.148	5.395	1.732.932	311,8
<b>Otras provincias del Sur<sup>(3)</sup></b>							
2014 Septiembre	1.165.501	123	9.476	145.180	8.028	4.496.425	259,2
2015 Agosto	1.610.271	122	13.199	150.171	10.723	4.588.481	350,9
Septiembre	1.508.734	122	12.367	150.171	10.047	4.345.264	347,2

(1) Comprende las provincias de Corrientes, Chaco, Formosa, Misiones y Santiago del Estero.

(2) Comprende las provincias de Catamarca, La Rioja, San Juan y San Luis.

(3) Comprende las provincias de La Pampa, Río Negro, Santa Cruz y Tierra del Fuego, Antártida e Islas del Atlántico Sur

El personal ocupado total en el mes de septiembre de 2015 ascendió a 97.965 personas (cuadro 9). Los salarios brutos promedio en el mes de septiembre de 2015 fueron \$26.564 para Gerentes, supervisores y otro personal jerárquico y \$13.331 para Cajeros, administrativos, repositores y otros (cuadro 11).

**Cuadro 9. Personal ocupado asalariado, por categoría. Todas las cadenas**

	Cantidad de personal ocupado			Variación porcentual		
	2014	2015		Mes anterior	Igual período del año anterior	Del acumulado desde enero hasta cada mes del año respecto a igual período del año anterior
	Septiembre	Agosto	Septiembre			
<b>Total</b>	<b>98.222</b>	<b>98.942</b>	<b>97.965</b>	<b>-1,0</b>	<b>-0,3</b>	<b>0,2</b>
Gerentes, supervisores y otro personal jerárquico	11.788	11.894	12.003	0,9	1,8	0,7
Cajeros, administrativos, repositores y otros	86.434	87.048	85.962	-1,2	-0,5	0,2

**Cuadro 10. Sueldos y salarios brutos y contribuciones patronales por categoría. Todas las cadenas**

	Monto en miles de pesos			Variación porcentual		
	2014	2015		Mes anterior	Igual período del año anterior	Del acumulado desde enero hasta cada mes del año respecto a igual período del año anterior
	Septiembre	Agosto	Septiembre			
<b>Total</b>						
Sueldos y salarios brutos	1.170.746	1.434.622	1.464.831	2,1	25,1	30,4
Contribuciones patronales	298.470	358.654	366.330	2,1	22,7	30,3
<b>Gerentes, supervisores y otro personal jerárquico</b>						
Sueldos y salarios brutos	247.963	324.139	318.845	-1,6	28,6	36,3
Contribuciones patronales	62.736	81.034	79.835	-1,5	27,3	36,1
<b>Cajeros, administrativos, repositores y otros</b>						
Sueldos y salarios brutos	922.783	1.110.483	1.145.986	3,2	24,2	28,8
Contribuciones patronales	235.734	277.620	286.495	3,2	21,5	28,8

**Cuadro 11. Sueldos y salarios brutos promedio por categoría. Todas las cadenas**

	Monto en pesos			Variación porcentual		
	2014	2015		Mes anterior	Igual período del año anterior	Del acumulado desde enero hasta cada mes del año respecto a igual período del año anterior
	Septiembre	Agosto	Septiembre			
<b>Total</b>	<b>11.919</b>	<b>14.500</b>	<b>14.953</b>	<b>3,1</b>	<b>25,5</b>	<b>30,0</b>
Gerentes, supervisores y otro personal jerárquico	21.035	27.252	26.564	-2,5	26,3	35,0
Cajeros, administrativos, repositores y otros	10.676	12.757	13.331	4,5	24,9	28,5



La variación de precios implícitos de la Encuesta de Supermercados refleja las modificaciones de un conjunto acotado de precios de productos y no, del total de precios de la economía, por lo cual no puede tomarse como una medida de la inflación. Dado el marco metodológico propio de cada encuesta, resulta técnicamente inviable realizar una comparación con otros indicadores de evolución de precios elaborados por el INDEC.

Por citar un ejemplo, el Índice de Precios al Consumidor Nacional urbano (IPCNU) toma en cuenta un número considerablemente mayor de bienes, además de una amplia gama de servicios, e incluye precios de venta no sólo en supermercados sino en diversos tipos de comercios más pequeños.

Los índices de precios de los supermercados se elaboran a partir de la información recolectada del operativo de Índice de Precios al Consumidor. En consecuencia, dado que a partir de octubre de 2014 está vigente el Índice de Precios al Consumidor Nacional urbano, base oct 2013-sep 2014=100, se presenta la serie tomando la nueva base.

**Cuadro 12. Evolución del índice de precios implícitos de la encuesta de Supermercados base oct 2013-sep 2014=100**

Período		
2014	Oct	112,5
	Nov	113,9
	Dic	114,9
2015	Ene	116,5
	Feb	117,6
	Mar	119,3
	Abr	120,8
	May	122,2
	Jun	123,2
	Jul	124,7
	Ago	126,6
	Sep	128,3
	Oct*	130,1

**Cuadro 13. Índice de ventas a precios corrientes y constantes de la encuesta de Supermercados base oct 2013-sep 2014=100**

Período	Precios Corrientes		Precios Constantes	
	Variación			
	Mensual		Mensual	
<b>2014</b>				
Oct	118,1	///	104,9	///
Nov	124,9	5,8	109,7	4,5
Dic	147,7	18,3	128,6	17,2
<b>2015</b>				
Ene	124,1	-16,0	106,5	-17,2
Feb	117,5	-5,3	99,9	-6,2
Mar	128,3	9,3	107,6	7,8
Abr	125,3	-2,4	103,7	-3,6
May	131,9	5,3	108,0	4,1
Jun	131,0	-0,7	106,4	-1,5
Jul	139,7	6,6	112,0	5,3
Ago	144,5	3,4	114,1	1,9
Sep	131,5	-9,0	102,5	-10,2
Oct*	148,2	12,7	113,9	11,1

## Síntesis metodológica

Los cálculos requeridos para los índices originales de este informe requieren deflataciones. Para tal fin, se construyeron índices de precios Laspeyres, con ponderadores e índices del IPCNu dentro de cada grupo de artículos. Un detalle con fórmulas aparece en [www.indec.gov.ar / Comercio y servicios / Comercio/ Supermercados / Descripción de la Construcción de los Índices](http://www.indec.gov.ar/Comercio_y_servicios/Comercio/Supermercados/Descripción_de_la_Construcción_de_los_Índices).

### Cuadro 12

- **Cálculo del índice de precios implícitos.** El valor mensual surge como cociente entre el índice de precios corrientes y el índice de precios constantes, ambos con base oct 2013-sep 2014=100.

### Cuadro 13

- **Cálculo de la serie a precios corrientes.** La serie utiliza como base la facturación promedio del período oct 2013-sep 2014=100.

- **Cálculo de la serie a precios constantes.** La serie se calcula dividiendo la facturación de cada mes a precios promedio del período oct 2013-sep 2014=100 por la facturación del período base.

## Acerca de la desestacionalización del Índice de Supermercados

Tal como se mencionó en la página 9, dado que hasta el mes de diciembre de 2013 los índices de supermercados eran contruidos a partir de ponderadores y deflatores provenientes del IPC-GBA base abril 2008=100 y que a partir del presente comunicado estas ponderaciones y deflatores surgen del IPCNu base oct 2013-sep 2014=100, aparece una inevitable discontinuidad en la serie que se deriva de la no comparabilidad entre los índices de precios mencionados, que impiden el empalme de la misma. Esto hace que las series de índices de Supermercados desestacionalizada se vea discontinuada, ya que son necesarios cinco años de datos mensuales para la desestacionalización de series económicas.

### Signos convencionales

- \* Dato provisorio
- Dato igual a cero
- Dato ínfimo, menos de la mitad del último dígito mostrado
- . Dato no registrado
- ... Dato no disponible a la fecha de presentación de los resultados
- /// Dato que no corresponde presentar debido a la naturaleza de las cosas o del cálculo
- s Dato confidencial por aplicación de las reglas del secreto estadístico
- e Dato estimado por extrapolación, proyección o imputación

**Nota:** los 24 partidos del Gran Buenos Aires comprenden: Almirante Brown, Avellaneda, Berazategui, Esteban Echeverría, Ezeiza, Florencio Varela, General San Martín, Hurlingham, Ituzaingó, José C. Paz, La Matanza, Lanús, Lomas de Zamora, Malvinas Argentinas, Merlo, Moreno, Morón, Quilmes, San Fernando, San Isidro, San Miguel, Tigre, Tres de Febrero y Vicente López.

Este relevamiento, de periodicidad mensual, es representativo de la actividad de una nómina de empresas de supermercados que cuentan por lo menos con alguna boca de expendio cuya superficie de ventas supera los 300m<sup>2</sup>.

Los datos que aquí se presentan tienen carácter provisorio, dado que la información se recopila y actualiza permanentemente, pudiendo ser modificados de acuerdo con nueva información suministrada por las empresas.