



Economía

ISSN 2545- 6636



Informes Técnicos vol. 1 n° 211

Comercio vol. 1 n° 25

Encuesta de supermercados
Septiembre de 2017

Informes Técnicos. Vol. 1, n° 211

ISSN 2545-6636

Comercio. Vol. 1, n° 25

Encuesta de supermercados

Septiembre de 2017

ISSN 2545-6652

Instituto Nacional de Estadística y Censos (INDEC)

© 2017 INDEC

Queda hecho el depósito que fija la Ley N° 11723

Responsabilidad intelectual: Lic. Carolina Andrea Plat,
Mag. Martina Abalos

Responsabilidad editorial: Lic. Jorge Todesca, Mag. Fernando Cerro

Directora de la publicación: Mag. Silvina Viazzi

Coordinación de producción editorial: Lic. Marcelo Costanzo

PERMITIDA LA REPRODUCCIÓN PARCIAL CON MENCIÓN DE LA FUENTE

Buenos Aires, noviembre de 2017

Publicaciones del INDEC

Las publicaciones editadas por el Instituto Nacional de Estadística y Censos pueden ser consultadas en www.indec.gov.ar y en el Centro Estadístico de Servicios, ubicado en Av. Presidente Julio A. Roca 609 C1067ABB, Ciudad Autónoma de Buenos Aires, Argentina. El horario de atención al público es de 9:30 a 16:00.

También pueden solicitarse a los teléfonos (54-11) 4349-9652/54/62

Correo electrónico: ces@indec.mecon.gov.ar

Sitio web: www.indec.gov.ar

Twitter: [@INDECArgentina](https://twitter.com/INDECArgentina)

Facebook: [/INDECArgentina](https://www.facebook.com/INDECArgentina)

Calendario anual anticipado de informes: www.indec.gov.ar/calendario.asp

Signos convencionales:

* Dato provisorio

– Dato igual a cero

-- Dato ínfimo, menos de la mitad del último dígito mostrado

... Dato no disponible a la fecha de presentación de los resultados

e Dato estimado

/// Dato que no corresponde presentar debido a la naturaleza de las cosas o del cálculo.

Índice

Pág.

Introducción

3

Cuadros

Cuadro 1. Ventas totales a precios corrientes y a precios constantes, en millones de pesos y variaciones porcentuales. Enero de 2016-Septiembre de 2017	3
Cuadro 2. Ventas totales a precios corrientes por jurisdicción. Septiembre de 2017	4
Cuadro 3. Ventas totales a precios corrientes por grupo de artículos. Septiembre de 2017	5
Cuadro 4. Ventas totales a precios corrientes por tipo de cadena. Septiembre de 2017	5
Cuadro 5. Ventas totales a precios corrientes por m ² , según tipo de cadena. Septiembre de 2017	5
Cuadro 6. Ventas totales a precios corrientes por grupo de artículos, según jurisdicción. Septiembre de 2017	6
Cuadro 7. Ventas totales a precios corrientes por boca y por m ² , según jurisdicción. Septiembre de 2017	7
Cuadro 8. Personal ocupado asalariado por categoría. Septiembre de 2017	7
Cuadro 9. Sueldos y salarios brutos y contribuciones patronales por categoría. Septiembre de 2017	8
Cuadro 10. Sueldos y salarios brutos promedio por categoría. Septiembre de 2017	8

Gráfico

Gráfico 1. Ventas totales a precios corrientes y constantes, en millones de pesos y variación interanual. Enero de 2016-Septiembre de 2017	4
--	---

Buenos Aires, 16 de noviembre de 2017

Encuesta de supermercados

Septiembre de 2017

Ventas totales a precios corrientes y a precios constantes

Las ventas a precios corrientes para el mes de septiembre de 2017, sumaron un total de 29.007,6 millones de pesos, lo que representa un aumento de 22,9% respecto al mismo mes del año anterior. Las ventas acumuladas en los primeros nueve meses de 2017 registraron un total de 247.615,4 millones de pesos, lo cual representa un aumento de 20,6% respecto al mismo período del año anterior.

Las ventas a precios constantes de abril de 2016, durante el mes de septiembre de 2017, sumaron un total de 21.285,2 millones de pesos, lo que representa una suba de 1,5% respecto a septiembre de 2016.

Nota metodológica

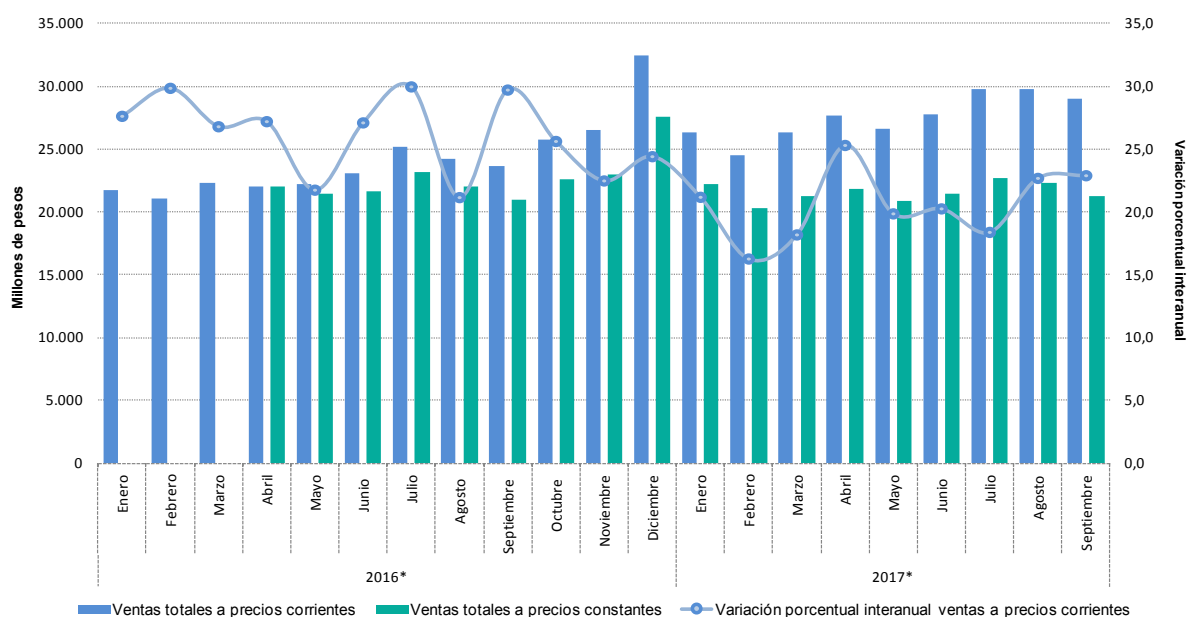
A partir del mes de septiembre de 2017, debido al cierre definitivo de un informante del panel que compone la encuesta de supermercados, se ha decidido su reemplazo por otro de la misma jurisdicción y estrato de ventas. El mencionado reemplazo se realiza a lo largo de la serie Enero 2015 - Septiembre 2017 y se ajusta a las recomendaciones técnicas que permiten otorgar comparabilidad a la serie estadística.

Cuadro 1. Ventas totales a precios corrientes y a precios constantes, en millones de pesos y variaciones porcentuales. Enero de 2016-septiembre de 2017

Período	Ventas totales		Variación porcentual respecto al mismo período del año anterior	
	a precios corrientes	a precios constantes	a precios corrientes	a precios constantes
	Millones de pesos		%	
Acumulado 9 meses de 2016	205.344,3	...	26,7	...
Acumulado 9 meses de 2017	247.615,4	193.988,6	20,6	...
2016* Enero	21.698,0	...	27,6	...
Febrero	21.087,2	...	29,9	...
Marzo	22.267,3	...	26,8	...
Abril	22.050,4	22.050,4	27,2	...
Mayo	22.227,2	21.424,3	21,8	...
Junio	23.053,3	21.677,8	27,1	...
Julio	25.126,8	23.131,9	30,0	...
Agosto	24.231,7	21.979,0	21,2	...
Septiembre	23.602,3	20.963,8	29,7	...
Octubre	25.736,8	22.585,2	25,6	...
Noviembre	26.545,1	22.998,1	22,5	...
Diciembre	32.406,6	27.566,4	24,4	...
2017* Enero	26.294,5	22.179,3	21,2	...
Febrero	24.519,0	20.271,5	16,3	...
Marzo	26.317,9	21.205,5	18,2	...
Abril	27.631,3	21.824,2	25,3	- 1,0
Mayo	26.643,1	20.894,6	19,9	- 2,5
Junio	27.724,6	21.415,3	20,3	- 1,2
Julio	29.748,1	22.654,0	18,4	- 2,1
Agosto	29.729,5	22.258,9	22,7	1,3
Septiembre	29.007,6	21.285,2	22,9	1,5

Nota: el cálculo de las ventas totales a precios constantes de abril de 2016 utiliza los índices de precios por grupo de artículos del Índice de Precios al Consumidor del Gran Buenos Aires (IPC-GBA).

Gráfico 1. Ventas totales a precios corrientes y constantes, en millones de pesos y variación interanual. Enero 2016-septiembre 2017



Ventas totales a precios corrientes por jurisdicción, grupos de artículos y tamaño de cadenas

Las ventas totales a precios corrientes, en el mes de septiembre de 2017, registraron un aumento de 22,9% respecto al mismo mes del año anterior.

Las jurisdicciones donde se registraron las subas más importantes fueron: Salta, con 30,1%; resto de Buenos Aires, con 30,1%; Otras provincias del Norte, con 27,1%; y Mendoza, con 25,1%.

Cuadro 2. Ventas totales a precios corrientes por jurisdicción. Septiembre de 2017

Jurisdicción	Ventas totales a precios corrientes	Variación porcentual respecto al mismo mes del año anterior
	Miles de pesos	%
Total	29.007.558	22,9
Ciudad Autónoma de Buenos Aires	5.040.773	22,4
24 partidos del Gran Buenos Aires	7.774.591	20,9
Resto de Buenos Aires	3.342.595	30,1
Córdoba	1.374.409	21,0
Chubut	1.003.937	17,9
Entre Ríos	519.610	20,6
Mendoza	1.531.449	25,1
Neuquén	1.091.606	23,9
Salta	578.378	30,1
Santa Fe	1.375.542	23,1
Tucumán	577.221	22,5
Otras provincias del Norte ⁽¹⁾	1.655.176	27,1
Otras provincias del Centro y del Oeste ⁽²⁾	809.826	19,6
Otras provincias del Sur ⁽³⁾	2.332.446	19,6

(1) Comprende las provincias de Corrientes, Chaco, Formosa, Jujuy, Misiones y Santiago del Estero.

(2) Comprende las provincias de Catamarca, La Rioja, San Juan y San Luis.

(3) Comprende las provincias de La Pampa, Río Negro, Santa Cruz y Tierra del Fuego, Antártida e Islas del Atlántico Sur.

En las ventas totales a precios corrientes, durante el mes de septiembre del corriente año, los grupos de artículos con los aumentos más significativos respecto al mismo mes del año anterior son: Indumentaria, calzado y textiles para el hogar, con 29,9%; Carnes, con 27,5%; Panadería, con 26,2%; Lácteos, con 25,8%; y Alimentos preparados y rotisería, con 25,6%.

Cuadro 3. Ventas totales a precios corrientes por grupo de artículos. Septiembre de 2017

Grupo de artículos	Ventas totales a precios corrientes	Variación porcentual respecto al mismo mes del año anterior
	Miles de pesos	%
Total	29.007.558	22,9
Alimentos y bebidas	19.819.407	23,8
Bebidas	3.230.406	19,5
Almacén	7.605.962	23,8
Panadería	1.016.567	26,2
Lácteos	3.742.125	25,8
Carnes	2.781.435	27,5
Verdulería y frutería	1.005.849	17,2
Alimentos preparados y rotisería	437.063	25,6
Artículos de limpieza y perfumería	4.263.405	21,3
Indumentaria, calzado y textiles para el hogar	756.019	29,9
Electrónicos y artículos para el hogar	1.558.714	20,1
Otros	2.610.013	19,0

Las ventas a precios corrientes del mes de septiembre de 2017 totalizaron 29.007,6 millones de pesos. De ese total, 22.970,0 millones de pesos (79,2%) corresponden a las grandes cadenas y 6.037,6 millones de pesos (20,8%), a las medianas. Las ventas de las cadenas grandes y medianas registraron en el mes de septiembre de 2017, con respecto al mismo mes del año anterior, incrementos de 22,5% y 24,5%, respectivamente.

Cuadro 4. Ventas totales a precios corrientes por tipo de cadena. Septiembre de 2017

Tipo de cadenas (¹)	Ventas totales a precios corrientes	Variación porcentual respecto al mismo mes del año anterior
	Miles de pesos	%
Todas las cadenas	29.007.558	22,9
Cadenas grandes	22.969.963	22,5
Cadenas medianas	6.037.596	24,5

(¹) Las cadenas denominadas grandes son aquellas cuyas sumas de superficie de ventas de todas sus sucursales superan los 150.000 m². Las denominadas cadenas medianas son aquellas con superficie total de ventas menor o igual a 150.000 m².

Las ventas totales en pesos a precios corrientes por metro cuadrado del mes de septiembre de 2017 en las cadenas grandes y medianas totalizaron 8.721 y 10.191 pesos respectivamente, registrándose una variación con respecto al mismo mes del año anterior de 21,1% en el caso de las grandes cadenas y de 19,8% en lo que respecta a las cadenas medianas.

Cuadro 5. Ventas totales a precios corrientes por m², según tipo de cadena. Septiembre de 2017

Tipo de cadenas (¹)	Ventas a precios corrientes por m²	Variación porcentual respecto al mismo mes del año anterior
	Pesos	%
Todas las cadenas	8.991	20,9
Cadenas grandes	8.721	21,1
Cadenas medianas	10.191	19,8

(¹) Las cadenas denominadas grandes son aquellas cuya suma de superficie de ventas de todas sus sucursales supera los 150.000 m². Las denominadas cadenas medianas son aquellas con superficie total de ventas menor o igual a 150.000 m².

Cuadro 6. Ventas totales a precios corrientes por grupo de artículos, según jurisdicción. Septiembre de 2017

Grupo de artículos	Total	Ciudad Autónoma de Buenos Aires	24 partidos del Gran Buenos Aires	Resto de Buenos Aires	Córdoba
Miles de pesos					
Total	29.007.558	5.040.773	7.774.591	3.342.595	1.374.409
Bebidas	3.230.406	622.831	953.605	350.170	178.563
Almacén	7.605.962	1.211.390	2.143.336	916.442	380.762
Panadería	1.016.567	297.266	311.311	89.525	32.954
Lácteos	3.742.125	802.222	1.009.578	467.224	131.684
Carnes	2.781.435	449.371	610.629	271.699	114.425
Verdulería y frutería	1.005.849	195.084	196.973	115.871	50.983
Alimentos preparados y rotisería	437.063	101.927	135.238	32.375	16.488
Artículos de limpieza y perfumería	4.263.405	711.697	1.162.730	555.068	187.166
Indumentaria, calzado y textiles para el hogar	756.019	79.484	194.383	82.521	41.236
Electrónicos y artículos para el hogar	1.558.714	172.936	464.221	196.512	94.845
Otros	2.610.013	396.565	592.586	265.188	145.302

Grupo de artículos	Chubut	Entre Ríos	Mendoza	Neuquén	Salta
Miles de pesos					
Total	1.003.937	519.610	1.531.449	1.091.606	578.378
Bebidas	101.671	51.056	148.429	100.952	71.503
Almacén	232.075	131.541	578.994	230.839	137.687
Panadería	22.853	14.190	33.980	28.896	12.303
Lácteos	159.058	66.353	89.519	161.370	46.562
Carnes	91.770	30.957	214.741	158.657	89.918
Verdulería y frutería	55.110	14.785	24.561	52.131	8.775
Alimentos preparados y rotisería	12.587	6.267	15.209	17.022	7.393
Artículos de limpieza y perfumería	140.291	83.105	198.500	148.079	92.721
Indumentaria, calzado y textiles para el hogar	37.099	15.628	51.351	37.412	12.433
Electrónicos y artículos para el hogar	47.549	38.127	56.744	54.031	36.464
Otros	103.875	67.603	119.422	102.216	62.620

Grupo de artículos	Santa Fe	Tucumán	Otras provincias del Norte (¹)	Otras provincias del Centro y del Oeste (²)	Otras provincias del Sur (³)
Miles de pesos					
Total	1.375.542	577.221	1.655.176	809.826	2.332.446
Bebidas	117.463	61.129	164.786	73.569	234.679
Almacén	402.496	137.004	388.225	224.326	490.845
Panadería	56.270	13.693	44.133	17.338	41.856
Lácteos	154.738	53.733	148.670	59.912	391.504
Carnes	122.448	69.875	196.714	84.238	275.993
Verdulería y frutería	52.189	11.821	47.347	18.149	162.071
Alimentos preparados y rotisería	21.050	8.647	36.571	10.700	15.589
Artículos de limpieza y perfumería	207.380	85.027	248.060	125.515	318.067
Indumentaria, calzado y textiles para el hogar	44.605	16.283	43.017	27.637	72.931
Electrónicos y artículos para el hogar	65.784	45.981	105.017	57.048	123.455
Otros	131.119	74.028	232.636	111.394	205.457

(¹) Comprende las provincias de Corrientes, Chaco, Formosa, Jujuy, Misiones y Santiago del Estero.

(²) Comprende las provincias de Catamarca, La Rioja, San Juan y San Luis.

(³) Comprende las provincias de La Pampa, Río Negro, Santa Cruz y Tierra del Fuego, Antártida e Islas del Atlántico Sur.

Se presentan dos relaciones que aportan información adicional: la primera relativa a las ventas totales a precios corrientes por número de bocas; y la segunda las ventas promedio a precios corrientes por metro cuadrado. Ambas relaciones están desagregadas por jurisdicción.

Cuadro 7. Ventas totales a precios corrientes por boca y por m², según jurisdicción. Septiembre de 2017

Jurisdicción	Ventas totales a precios corrientes	Número de bocas	Ventas por boca	Superficie del área de ventas	Ventas a precios corrientes por m ²
	Miles de pesos	Unidades	Miles de pesos	m ²	Pesos
Total	29.007.558	2.411	12.031	3.226.232	8.991
Ciudad Autónoma de Buenos Aires	5.040.773	841	5.994	486.172	10.368
24 partidos del Gran Buenos Aires	7.774.591	441	17.629	815.899	9.529
Resto de Buenos Aires	3.342.595	304	10.995	414.485	8.064
Córdoba	1.374.409	117	11.747	222.690	6.172
Chubut	1.003.937	53	18.942	104.217	9.633
Entre Ríos	519.610	54	9.622	55.822	9.308
Mendoza	1.531.449	124	12.350	204.395	7.493
Neuquén	1.091.606	56	19.493	103.535	10.543
Salta	578.378	47	12.306	76.137	7.597
Santa Fe	1.375.542	68	20.229	148.818	9.243
Tucumán	577.221	28	20.615	86.181	6.698
Otras provincias del Norte ⁽¹⁾	1.655.176	108	15.326	253.914	6.519
Otras provincias del Centro y del Oeste ⁽²⁾	809.826	46	17.605	101.298	7.994
Otras provincias del Sur ⁽³⁾	2.332.446	124	18.810	152.669	15.278

⁽¹⁾ Comprende las provincias de Corrientes, Chaco, Formosa, Jujuy, Misiones y Santiago del Estero.

⁽²⁾ Comprende las provincias de Catamarca, La Rioja, San Juan y San Luis.

⁽³⁾ Comprende las provincias de La Pampa, Río Negro, Santa Cruz y Tierra del Fuego, Antártida e Islas del Atlántico Sur.

Personal ocupado asalariado, salarios brutos y contribuciones patronales

El personal ocupado total en el mes de septiembre de 2017 ascendió a 92.864 asalariados, de los cuales 10.923 poseen cargos jerárquicos, lo que representa el 11,8% del total de ocupados; el 88,2% restante se compone de cajeros, administrativos y repositores, que suman un total de 81.941 ocupados.

Cuadro 8. Personal ocupado asalariado por categoría. Septiembre de 2017

	Personal ocupado	Variación porcentual	
		respecto al mismo mes del año anterior	respecto al mes anterior
Total	92.864	- 2,8	- 0,8
Gerentes, supervisores y otro personal jerárquico	10.923	- 0,8	- 0,5
Cajeros, administrativos, repositores y otros	81.941	- 3,0	- 0,9

El total de Sueldos y salarios brutos más contribuciones patronales del mes asciende a 3.170,9 millones de pesos, presentando una variación respecto a septiembre de 2016 de 31,3%.

Los sueldos y salarios brutos en el mes de septiembre de 2017 ascienden a 2.452,8 millones de pesos, presentando una variación respecto al mismo mes del año anterior de 31,8%. Las contribuciones patronales fueron 718,0 millones de pesos y su variación respecto a septiembre de 2016 fue de 29,7%.

Cuadro 9. Sueldos y salarios brutos y contribuciones patronales por categoría. Septiembre de 2017

	Sueldos, salarios y contribuciones patronales	Variación porcentual respecto al mismo mes del año anterior
	Miles de pesos	%
Costo laboral total		
Sueldos y salarios brutos más contribuciones	3.170.881	31,3
Total		
Sueldos y salarios brutos	2.452.832	31,8
Contribuciones patronales	718.050	29,7
Gerentes, supervisores y otro personal jerárquico		
Sueldos y salarios brutos	544.905	38,1
Contribuciones patronales	152.757	36,6
Cajeros, administrativos, repositorios y otros		
Sueldos y salarios brutos	1.907.927	30,1
Contribuciones patronales	565.293	28,0

El concepto Sueldos y salarios brutos incluye el salario básico, aguinaldo, comisiones, premios, bonificaciones, horas extras, vacaciones, enfermedad y toda retribución tanto remunerativa como no remunerativa.

Los salarios brutos promedio en el mes de septiembre de 2017 fueron: 49.886 pesos para Gerentes, supervisores y otro personal jerárquico y de 23.284 pesos para Cajeros, administrativos y repositorios.

En el caso de los asalariados de mayor jerarquía que componen este panel, hubo una variación porcentual de 39,2% en septiembre de 2017 respecto al mismo mes del año anterior. Asimismo, los Cajeros, administrativos, repositorios y otros alcanzaron una variación porcentual en septiembre de 2017 respecto de septiembre de 2016 de 34,1%.

Cuadro 10. Sueldos y salarios brutos promedio por categoría. Septiembre de 2017

	Sueldos y salarios brutos promedio	Variación porcentual respecto al mismo mes del año anterior
	Pesos	%
Total	26.413	35,5
Gerentes, supervisores y otro personal jerárquico	49.886	39,2
Cajeros, administrativos, repositorios y otros	23.284	34,1