

**Comercio**  
Vol. 9, n° 43



# Encuesta de supermercados

Septiembre de 2025

# Informes técnicos. Vol. 9, nº 289

ISSN 2545-6636

## Comercio. Vol. 9, nº 43

Encuesta de supermercados

Septiembre de 2025

ISSN 2545-6652

Instituto Nacional de Estadística y Censos (INDEC)

**Dirección:** Marco Lavagna

**Dirección Técnica:** Pedro Ignacio Lines

**Dirección General de Difusión y Comunicación:** María Silvina Viazzi

**Coordinación de Producción Gráfica y Editorial:** Marcelo Costanzo

Este informe técnico fue producido por los equipos de trabajo de:

### Dirección Nacional de Estadísticas Económicas

Carolina Plat

### Dirección de Estadísticas de Comercio y Servicios

Facundo Zunino



Queda hecho el depósito que fija la Ley 11.723

Esta publicación utiliza una licencia Creative Commons.  
Se permite su reproducción con atribución de la fuente.

Buenos Aires, noviembre de 2025

### Signos convencionales:

- \* Dato provisorio
- ° Dato estimado por extrapolación, proyección
- i Dato estimado por imputación
- u Dato de calidad inferior al estándar
- Cero absoluto
- . Dato no registrado
- ... Dato no disponible a la fecha de presentación de los resultados
- /// Dato que no corresponde presentar
- s Dato confidencial por aplicación de las reglas del secreto estadístico

### Publicaciones del INDEC

Las publicaciones editadas por el Instituto Nacional de Estadística y Censos pueden ser consultadas en [www.indec.gov.ar](http://www.indec.gov.ar) y en el Centro Estadístico de Servicios, ubicado en Av. Presidente Julio A. Roca 609 C1067ABB, Ciudad Autónoma de Buenos Aires, Argentina. El horario de atención al público es de 9:30 a 16:00.

También pueden solicitarse al teléfono (54-11) 5031-4632

Correo electrónico: [ces@indec.gov.ar](mailto:ces@indec.gov.ar)

Sitio web: [www.indec.gov.ar](http://www.indec.gov.ar)

X: @INDECArgentina

Facebook: /INDECArgentina

Instagram: @indecargentina

Spotify: /INDECArgentina

Calendario anual anticipado de informes:

[www.indec.gov.ar/indec/web/Calendario-Fecha-0](http://www.indec.gov.ar/indec/web/Calendario-Fecha-0)



Índice

Pág.

**Resumen ejecutivo** ..... 3

**Gráfico 1.** Índice de ventas totales a precios constantes. Serie original, desestacionalizada y tendencia-ciclo, base año 2017=100, en números índice. Enero 2017-septiembre 2025 ..... 5

**Gráfico 2.** Ventas totales a precios corrientes por grupo de artículos, composición porcentual. Septiembre de 2025 ..... 6

**Gráfico 3.** Ventas totales a precios corrientes por medio de pago, composición porcentual. Septiembre de 2025 ..... 7

**Gráfico 4.** Ventas totales a precios corrientes por canal de venta, composición porcentual. Septiembre de 2025 ..... 8

**Infografía.** Ventas totales a precios corrientes por habitante según jurisdicción, en pesos. Septiembre de 2025 ..... 10

**Cuadro 1.** Índice de ventas totales a precios constantes. Serie original, desestacionalizada y tendencia-ciclo, base año 2017=100, en números índice y variación porcentual. Enero 2024-septiembre 2025 ..... 4

**Cuadro 2.** Índice de ventas totales a precios corrientes e índice de precios implícitos, base año 2017=100, en números índice y variación porcentual. Enero 2024-septiembre 2025 ..... 5

**Cuadro 3.** Ventas totales a precios corrientes por grupo de artículos, en miles de pesos, variación y composición porcentual. Septiembre de 2025 .. 6

**Cuadro 4.** Ventas totales a precios corrientes por medio de pago, en miles de pesos, variación y composición porcentual. Septiembre de 2025 .. 7

**Cuadro 5.** Ventas totales a precios corrientes por canal de venta, en miles de pesos, variación y composición porcentual. Septiembre de 2025 .. 8

**Cuadro 6.** Ventas totales a precios corrientes por metro cuadrado según superficie total del salón de ventas, en miles de pesos, variación y composición porcentual, metros cuadrados y pesos. Septiembre de 2025 .. 9

**Cuadro 7.** Ventas totales a precios corrientes por jurisdicción, en miles de pesos, variación y composición porcentual. Septiembre de 2025 ..... 9

**Cuadro 8.** Ventas totales a precios corrientes por boca de expendio y cantidad de operaciones, según jurisdicción, en miles de pesos, unidades, metro cuadrado y pesos. Septiembre de 2025 ..... 11

**Cuadro 9.** Personal ocupado, costo laboral y sueldos y salarios promedio, en miles de pesos, pesos y variación porcentual. Septiembre de 2025 .. 12

**Enlace a más detalles**..... 13

**Índice de cuadros web** ..... 13

**Aspectos metodológicos** ..... 13

**Ajuste estacional** ..... 14



### Encuesta de supermercados

Septiembre de 2025

#### Resumen ejecutivo

#### Nivel general. Ventas a precios constantes



#### Nivel general. Ventas a precios corrientes



**v.im.**  
Desestacionalizado  
Variación intermensual (respecto al mes anterior)

**v.ia.**  
Variación interanual  
(respecto al mismo mes del año anterior)

**v.ai.**  
Variación acumulada interanual  
(acumulado del año respecto a igual acumulado del año anterior)

**Nota:** la categoría "Otros medios de pago" incluye billeteras virtuales, códigos QR, vales, cuponerías, *gift cards* y ticket canasta, entre otros.

**Fuente:** INDEC, Dirección Nacional de Estadísticas Económicas. Dirección de Estadísticas de Comercio y Servicios.

## Encuesta de supermercados

### Septiembre de 2025

En septiembre de 2025, el Índice de ventas totales a precios constantes muestra una caída de 0,8% respecto a igual mes de 2024. El acumulado enero-septiembre de 2025 presenta una variación creciente de 2,7% respecto a igual período de 2024.

En septiembre de 2025, el índice de la serie desestacionalizada muestra una caída de 0,2% respecto al mes anterior y el índice serie tendencia-ciclo registra una variación negativa de 0,4% respecto al mes anterior.<sup>1</sup>

**Cuadro 1.** Índice de ventas totales a precios constantes. Serie original, desestacionalizada y tendencia-ciclo, base año 2017=100, en números índice y variación porcentual. Enero 2024-septiembre 2025

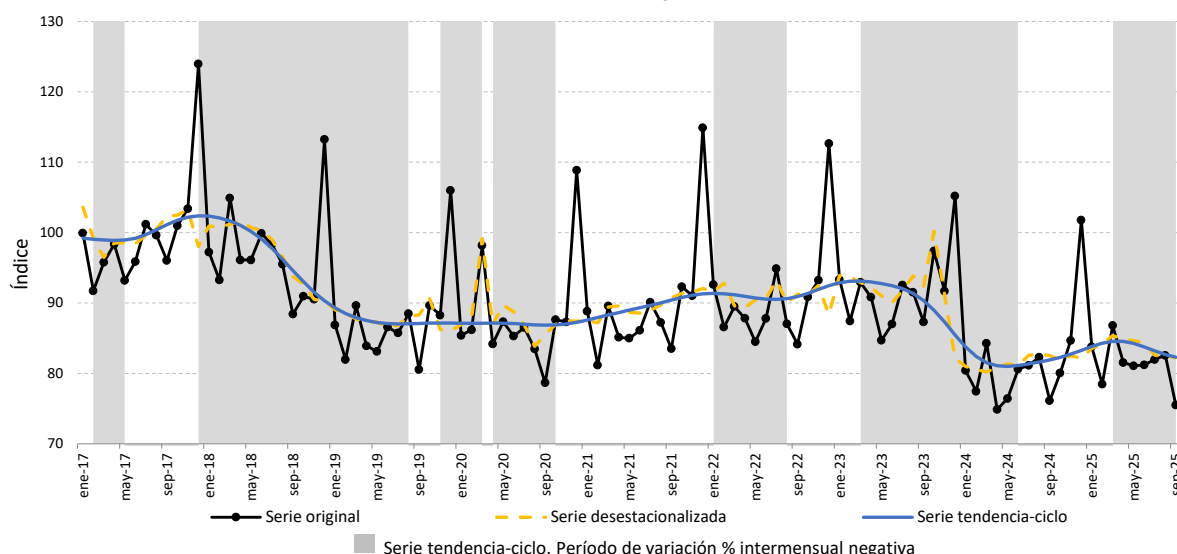
Periodo	Serie original			Serie desestacionalizada <sup>(1)</sup>		Serie tendencia-ciclo	
	Índice de ventas totales a precios constantes	Variación porcentual		Índice de ventas totales a precios constantes	Variación porcentual respecto al mes anterior	Índice de ventas totales a precios constantes	Variación porcentual respecto al mes anterior
		respecto al mismo mes del año anterior	acumulada del año respecto a igual acumulado del año anterior				
	Números índice	%	%	Números índice	%	Números índice	%
2024*							
Enero	80,4	-13,9	-13,9	81,0	-1,4	83,7	-2,0
Febrero	77,5	-11,4	-12,7	80,5	-0,6	82,4	-1,6
Marzo	84,3	-9,3	-11,5	80,2	-0,3	81,5	-1,1
Abril	74,9	-17,6	-13,0	80,8	0,7	81,1	-0,5
Mayo	76,4	-9,8	-12,4	81,3	0,7	81,0	-0,1
Junio	80,6	-7,3	-11,6	81,1	-0,3	81,1	0,2
Julio	81,2	-12,3	-11,7	82,6	1,8	81,3	0,3
Agosto	82,3	-10,1	-11,5	82,7	0,2	81,6	0,3
Septiembre	76,1	-12,8	-11,6	82,5	-0,3	81,9	0,4
Octubre	80,0	-17,8	-12,3	81,9	-0,8	82,3	0,4
Noviembre	84,7	-7,6	-11,9	82,5	0,8	82,7	0,6
Diciembre	101,8	-3,3	-11,0	82,2	-0,5	83,3	0,7
2025*							
Enero	83,8	4,2	4,2	83,6	1,7	83,8	0,7
Febrero	78,5	1,3	2,8	84,2	0,7	84,3	0,6
Marzo	86,8	3,0	2,8	85,4	1,4	84,6	0,3
Abril	81,5	8,9	4,3	84,8	-0,6	84,6	-0,0
Mayo	81,1	6,1	4,6	84,6	-0,2	84,3	-0,3
Junio	81,2	0,8	4,0	84,4	-0,3	83,8	-0,6
Julio	82,0	1,0	3,5	82,6	-2,1	83,2	-0,7
Agosto	82,6	0,3	3,1	82,4	-0,2	82,7	-0,6
Septiembre	75,5	-0,8	2,7	82,3	-0,2	82,3	-0,4

<sup>(1)</sup> Cabe recordar que la serie desestacionalizada contiene el efecto de la componente irregular, cuyas fluctuaciones se han visto incrementadas desde el inicio de la pandemia.

**Fuente:** INDEC, Dirección Nacional de Estadísticas Económicas. Dirección de Estadísticas de Comercio y Servicios.

<sup>1</sup> Para una interpretación integral de los resultados de la serie desestacionalizada y de la tendencia-ciclo, ver "Aspectos metodológicos" de la Encuesta de Supermercados en este mismo informe técnico.

**Gráfico 1. Índice de ventas totales a precios constantes. Serie original, desestacionalizada y tendencia-ciclo, base año 2017=100, en números índice. Enero 2017-septiembre 2025**



**Nota:** el sombreado con color gris representa las variaciones intermensuales negativas de la serie tendencia-ciclo, pero no necesariamente indica un cambio en el ciclo económico.

**Fuente:** INDEC, Dirección Nacional de Estadísticas Económicas. Dirección de Estadísticas de Comercio y Servicios.

**Cuadro 2. Índice de ventas totales a precios corrientes e índice de precios implícitos, base año 2017=100, en números índice y variación porcentual. Enero 2024-septiembre 2025**

Período	Índice de ventas totales a precios corrientes	Variación porcentual		Índice de precios implícitos	Variación porcentual	
		respecto al mismo mes del año anterior	acumulada del año respecto a igual acumulado del año anterior		respecto al mismo mes del año anterior	respecto al mes anterior
	Números índice	%		Números índice	%	
2024*						
Enero	3.596,8	248,0	248,0	4.473,7	304,1	25,7
Febrero	3.894,8	274,7	261,4	5.027,9	322,8	12,4
Marzo	4.645,4	291,8	272,5	5.512,6	332,1	9,6
Abril	4.358,8	246,1	265,1	5.821,5	319,7	5,6
Mayo	4.612,6	263,3	264,7	6.034,5	302,6	3,7
Junio	5.004,5	260,0	263,8	6.208,3	288,5	2,9
Julio	5.185,6	229,1	257,5	6.389,7	275,3	2,9
Agosto	5.447,0	210,5	249,7	6.619,9	245,3	3,6
Septiembre	5.174,9	173,2	238,0	6.797,3	213,3	2,7
Octubre	5.544,7	139,8	222,6	6.927,1	191,7	1,9
Noviembre	5.955,5	138,7	210,4	7.033,7	158,4	1,5
Diciembre	7.274,4	94,3	189,6	7.147,3	100,8	1,6
2025*						
Enero	6.105,1	69,7	69,7	7.288,7	62,9	2,0
Febrero	5.851,5	50,2	59,6	7.456,5	48,3	2,3
Marzo	6.677,6	43,7	53,5	7.693,5	39,6	3,2
Abril	6.449,0	48,0	52,1	7.909,3	35,9	2,8
Mayo	6.488,3	40,7	49,6	8.003,9	32,6	1,2
Junio	6.560,4	31,1	46,0	8.077,5	30,1	0,9
Julio	6.722,1	29,6	43,3	8.200,8	28,3	1,5
Agosto	6.878,4	26,3	40,8	8.331,7	25,9	1,6
Septiembre	6.406,5	23,8	38,7	8.484,9	24,8	1,8

**Nota:** el índice de precios implícitos de las ventas totales en los supermercados es un índice tipo Paasche, es decir, mide una canasta de bienes de ponderaciones móviles. En consecuencia, cuando se realizan comparaciones respecto a un período distinto de la base (año 2017=100), la variación de precios resultante se verá afectada por los cambios en la composición de la canasta de bienes considerada en cada período. Por lo tanto, las variaciones que se presentan en este cuadro son aproximadas y no pueden compararse con las de un índice de precios tipo Laspeyres.

**Fuente:** INDEC, Dirección Nacional de Estadísticas Económicas. Dirección de Estadísticas de Comercio y Servicios.

## Ventas totales a precios corrientes por grupo de artículos, medio de pago, canal de venta y tamaño según superficie total

Las ventas totales a precios corrientes, para septiembre de 2025 relevadas en la Encuesta de Supermercados, sumaron 1.962.363,0 millones de pesos, lo que representa un incremento de 23,8% respecto al mismo mes del año anterior.

En las ventas totales a precios corrientes, durante septiembre de 2025, los grupos de artículos con los aumentos más significativos, según su variación interanual, fueron: “Indumentaria, calzado y textiles para el hogar”, con 53,4%; “Carnes”, con 45,2%; “Alimentos preparados y rotisería”, con 35,2%; y “Otros”, con 34,8%.

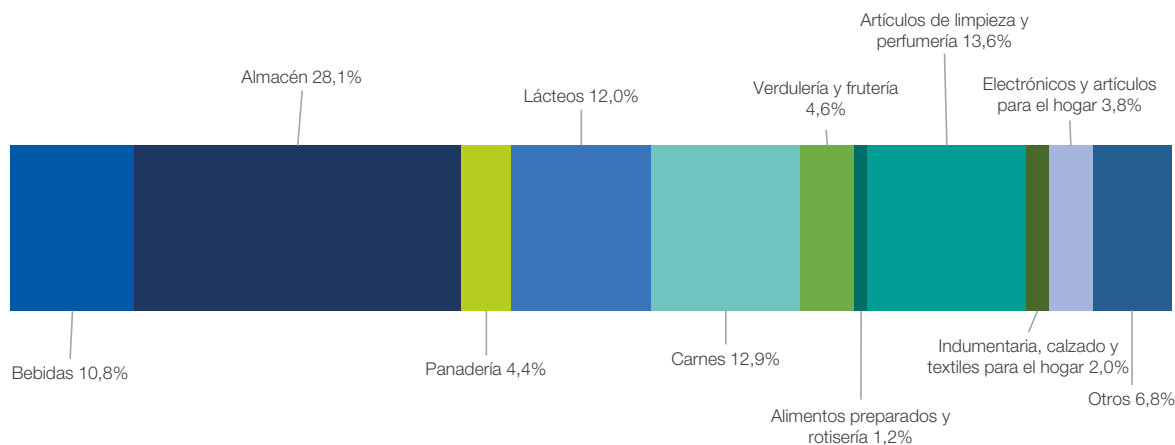
**Cuadro 3. Ventas totales a precios corrientes por grupo de artículos, en miles de pesos, variación y composición porcentual. Septiembre de 2025**

Grupo de artículos	Ventas totales a precios corrientes	Variación porcentual respecto al mismo mes del año anterior	Composición porcentual
	Miles de pesos	%	%
<b>Total</b>	<b>1.962.362.995</b>	<b>23,8</b>	<b>100,0</b>
Bebidas	211.055.523	13,8	10,8
Almacén	550.811.161	24,2	28,1
Panadería	85.672.996	32,0	4,4
Lácteos	235.948.451	23,1	12,0
Carnes	252.178.076	45,2	12,9
Verdulería y frutería	90.479.388	16,5	4,6
Alimentos preparados y rotisería	22.867.192	35,2	1,2
Artículos de limpieza y perfumería	267.501.398	12,8	13,6
Indumentaria, calzado y textiles para el hogar	39.171.997	53,4	2,0
Electrónicos y artículos para el hogar	73.726.936	5,5	3,8
Otros	132.949.876	34,8	6,8

**Nota:** los totales por suma pueden no coincidir por redondeo en las cifras parciales.

**Fuente:** INDEC, Dirección Nacional de Estadísticas Económicas. Dirección de Estadísticas de Comercio y Servicios.

**Gráfico 2. Ventas totales a precios corrientes por grupo de artículos, composición porcentual. Septiembre de 2025**

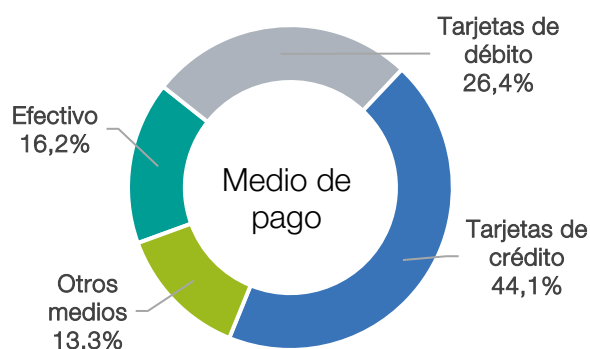


**Fuente:** INDEC, Dirección Nacional de Estadísticas Económicas. Dirección de Estadísticas de Comercio y Servicios.

Las ventas en los supermercados se pueden discriminar según el medio de pago con el que se realizan, los cuales comprenden efectivo, tarjeta de débito, tarjeta de crédito u otros medios de pago como billeteras virtuales, códigos QR, vales, cuponerías, *gift cards* y ticket canasta, entre otros.

En septiembre de 2025, las ventas a precios corrientes realizadas en efectivo fueron de 318.445.650 miles de pesos, lo que representa el 16,2% de las ventas totales y muestra un aumento de 17,5% respecto a septiembre de 2024. Por su parte, las efectuadas mediante tarjeta de débito sumaron 517.529.387 miles de pesos, lo que representa el 26,4% de las ventas totales y una variación positiva de 21,6% respecto al mismo mes del año anterior. Las ventas a precios corrientes abonadas con tarjeta de crédito sumaron un total de 865.406.515 miles de pesos, lo que representa el 44,1% de las ventas totales y una variación porcentual respecto a septiembre de 2024 de 20,5%. Por último, las realizadas mediante otros medios de pago fueron de 260.981.442 miles de pesos, lo que representa el 13,3% del total y muestra un aumento de 53,2% respecto al mismo mes del año anterior.

**Gráfico 3. Ventas totales a precios corrientes por medio de pago, composición porcentual. Septiembre de 2025**



**Fuente:** INDEC, Dirección Nacional de Estadísticas Económicas. Dirección de Estadísticas de Comercio y Servicios.

**Cuadro 4. Ventas totales a precios corrientes por medio de pago, en miles de pesos, variación y composición porcentual. Septiembre de 2025**

Medio de pago	Ventas totales a precios corrientes	Variación porcentual respecto al mismo mes del año anterior	Composición porcentual
	Miles de pesos	%	%
<b>Total</b>	<b>1.962.362.995</b>	<b>23,8</b>	<b>100,0</b>
Efectivo	318.445.650	17,5	16,2
Tarjetas de débito	517.529.387	21,6	26,4
Tarjetas de crédito	865.406.515	20,5	44,1
Otros medios	260.981.442	53,2	13,3

**Nota:** los totales por suma pueden no coincidir por redondeo en las cifras parciales.

**Fuente:** INDEC, Dirección Nacional de Estadísticas Económicas. Dirección de Estadísticas de Comercio y Servicios.

Las ventas de los supermercados que se efectúan en el salón de ventas son aquellas compras realizadas por parte de los consumidores en forma presencial en el salón comercial. Por otro lado, las compras que se realizan por canales *online* son aquellas ventas concretadas a través de internet y telefónicamente.

En septiembre de 2025, las ventas a precios corrientes en el salón de ventas fueron de 1.894.031.054 miles de pesos, lo que representa el 96,5% de las ventas totales y muestra un aumento de 23,4% respecto a septiembre de 2024. Por su parte, las ventas a precios corrientes por el canal *online* sumaron 68.331.941 miles de pesos, lo que representa el 3,5% de las ventas totales, con un incremento de 34,8% respecto al mismo mes del año anterior.

**Gráfico 4. Ventas totales a precios corrientes por canal de venta, composición porcentual. Septiembre de 2025**



**Fuente:** INDEC, Dirección Nacional de Estadísticas Económicas. Dirección de Estadísticas de Comercio y Servicios.

**Cuadro 5. Ventas totales a precios corrientes por canal de venta, en miles de pesos, variación y composición porcentual. Septiembre de 2025**

Canal de venta	Ventas totales a precios corrientes	Variación porcentual respecto al mismo mes del año anterior	Composición porcentual
		Miles de pesos	%
<b>Total</b>	<b>1.962.362.995</b>	<b>23,8</b>	<b>100,0</b>
Salón de ventas	1.894.031.054	23,4	96,5
Canales <i>online</i>	68.331.941	34,8	3,5

**Nota:** los totales por suma pueden no coincidir por redondeo en las cifras parciales.

**Fuente:** INDEC, Dirección Nacional de Estadísticas Económicas. Dirección de Estadísticas de Comercio y Servicios.

El panel que compone la Encuesta de Supermercados, en el mes de referencia, es de 94 empresas con 3.151 bocas de expendio.

Las ventas a precios corrientes de septiembre de 2025 totalizaron 1.962.362.995 miles de pesos. De ese total, 1.672.431.360 miles de pesos (85,2%) corresponden a los supermercados que tienen una suma total de la superficie del salón de ventas de todas sus bocas de expendio mayor a 100.000 m<sup>2</sup>; y 289.931.635 miles de pesos (14,8%) corresponden a los supermercados que tienen una suma total de la superficie del salón de ventas de todas sus bocas de expendio menor o igual a 100.000 m<sup>2</sup>.

Las ventas totales en pesos a precios corrientes por metro cuadrado en septiembre de 2025 en los supermercados con una superficie total mayor a 100.000 m<sup>2</sup> totalizaron 589.612 pesos y en aquellos con superficie menor o igual a 100.000 m<sup>2</sup>, 530.407 pesos. La variación porcentual respecto al mismo mes del año anterior es 23,2% en el caso de los supermercados con una superficie total mayor a 100.000 m<sup>2</sup> y de 24,7% en lo que respecta a los supermercados con una superficie total menor o igual a 100.000 m<sup>2</sup>.

**Cuadro 6. Ventas totales a precios corrientes por metro cuadrado según superficie total del salón de ventas, en miles de pesos, variación y composición porcentual, metros cuadrados y pesos. Septiembre de 2025**

Superficie total del salón de ventas <sup>(1)</sup>	Cantidad de empresas	Ventas totales a precios corrientes	Variación porcentual respecto al mismo mes del año anterior	Composición porcentual	Superficie del área de ventas	Ventas totales a precios corrientes por m <sup>2</sup>	Variación porcentual respecto al mismo mes del año anterior
		Miles de pesos	%		m <sup>2</sup>	Pesos	%
<b>Total</b>	<b>94</b>	<b>1.962.362.995</b>	<b>23,8</b>	<b>100,0</b>	<b>3.383.117</b>	<b>580.046</b>	<b>23,5</b>
Mayor a 100.000 m <sup>2</sup>	9	1.672.431.360	23,5	85,2	2.836.496	589.612	23,2
Menor o igual a 100.000 m <sup>2</sup>	85	289.931.635	25,3	14,8	546.621	530.407	24,7

<sup>(1)</sup> Suma de la superficie total del salón de ventas de todas las bocas de expendio medida en metros cuadrados; excluye las playas de estacionamiento, depósitos, sanitarios, área de administración, área de juegos infantiles, cafeterías o similares.

**Nota:** los totales por suma pueden no coincidir por redondeo en las cifras parciales.

**Fuente:** INDEC, Dirección Nacional de Estadísticas Económicas. Dirección de Estadísticas de Comercio y Servicios.

## Ventas totales a precios corrientes por jurisdicción

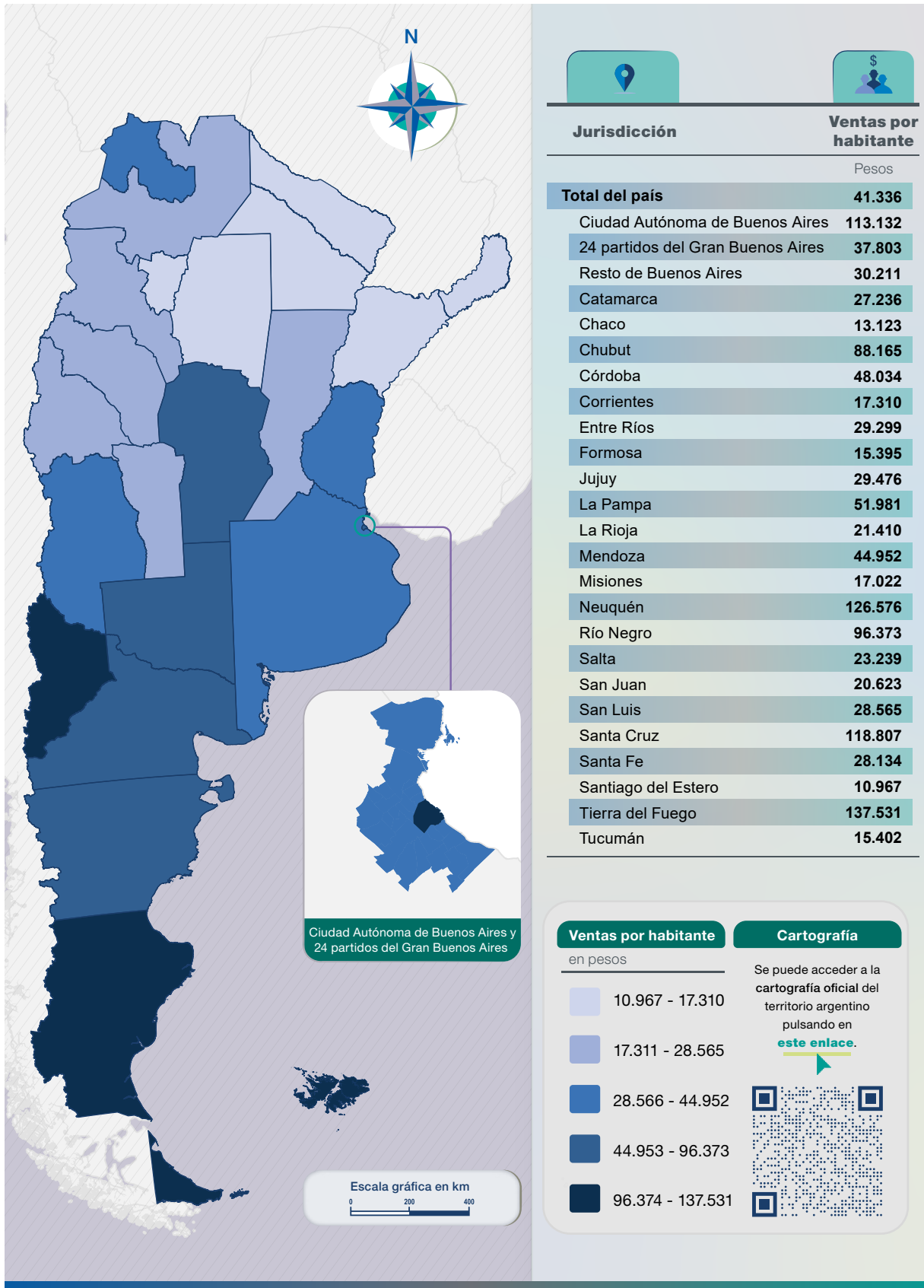
Las jurisdicciones donde se registraron las subas más importantes, en términos de variación porcentual, de las ventas a precios corrientes fueron: “Catamarca”, con 35,3%; “Neuquén”, con 30,4%; “Río Negro”, con 29,8%; “Resto de Buenos Aires”, con 27,8%; y “Tierra del Fuego”, con 27,1%.

**Cuadro 7. Ventas totales a precios corrientes por jurisdicción, en miles de pesos, variación y composición porcentual. Septiembre de 2025**

Jurisdicción	Ventas totales a precios corrientes	Variación porcentual respecto al mismo mes del año anterior	Composición porcentual
	Miles de pesos	%	
<b>Total</b>	<b>1.962.362.995</b>	<b>23,8</b>	<b>100,0</b>
Ciudad Autónoma de Buenos Aires	349.200.763	25,4	17,8
24 partidos del Gran Buenos Aires	447.758.973	19,4	22,8
Resto de Buenos Aires	196.836.364	27,8	10,0
Catamarca	11.777.832	35,3	0,6
Chaco	16.544.666	24,0	0,8
Chubut	58.996.064	23,3	3,0
Córdoba	189.526.094	26,6	9,7
Corrientes	20.181.496	18,8	1,0
Entre Ríos	42.396.917	14,6	2,2
Formosa	9.664.861	21,9	0,5
Jujuy	23.914.330	15,9	1,2
La Pampa	19.380.335	26,3	1,0
La Rioja	8.963.073	19,9	0,5
Mendoza	93.814.772	23,8	4,8
Misiones	22.595.099	13,3	1,2
Neuquén	89.194.644	30,4	4,5
Río Negro	76.491.300	29,8	3,9
Salta	35.092.829	21,5	1,8
San Juan	16.948.731	23,3	0,9
San Luis	15.401.526	23,7	0,8
Santa Cruz	48.837.195	22,5	2,5
Santa Fe	103.180.531	26,8	5,3
Santiago del Estero	11.262.047	27,0	0,6
Tierra del Fuego	26.808.346	27,1	1,4
Tucumán	27.594.205	18,0	1,4

**Nota:** los totales por suma pueden no coincidir por redondeo en las cifras parciales.

**Fuente:** INDEC, Dirección Nacional de Estadísticas Económicas. Dirección de Estadísticas de Comercio y Servicios.



Fuente: INDEC, Dirección Nacional de Estadísticas Económicas. Dirección de Estadísticas de Comercio y Servicios.

**Cuadro 8. Ventas totales a precios corrientes por boca de expendio y cantidad de operaciones, según jurisdicción, en miles de pesos, unidades, metro cuadrado y pesos. Septiembre de 2025**

Jurisdicción	Ventas totales	Cantidad de bocas	Ventas por boca	Superficie del área de ventas	Ventas por m <sup>2</sup>	Cantidad de operaciones	Ventas por operación
	Miles de pesos	Unidades	Miles de pesos	m <sup>2</sup>	Pesos	Unidades	Pesos
<b>Total</b>	<b>1.962.362.995</b>	<b>3.151</b>	<b>622.775</b>	<b>3.383.117</b>	<b>580.046</b>	<b>65.197.268</b>	<b>30.099</b>
Ciudad Autónoma de Buenos Aires	349.200.763	944	369.916	457.821	762.744	17.231.639	20.265
24 partidos del Gran Buenos Aires	447.758.973	570	785.542	765.217	585.140	12.028.370	37.225
Resto de Buenos Aires	196.836.364	358	549.822	402.632	488.874	6.053.262	32.517
Catamarca	11.777.832	13	905.987	19.120	615.995	520.690	22.620
Chaco	16.544.666	28	590.881	37.394	442.442	612.717	27.002
Chubut	58.996.064	53	1.113.133	78.217	754.264	1.579.534	37.350
Córdoba	189.526.094	269	704.558	375.787	504.345	5.894.642	32.152
Corrientes	20.181.496	56	360.384	58.909	342.588	1.154.653	17.478
Entre Ríos	42.396.917	104	407.663	90.436	468.806	1.638.671	25.873
Formosa	9.664.861	17	568.521	32.504	297.344	503.542	19.194
Jujuy	23.914.330	40	597.858	57.568	415.412	836.595	28.585
La Pampa	19.380.335	27	717.790	26.113	742.172	500.063	38.756
La Rioja	8.963.073	16	560.192	16.733	535.652	289.511	30.959
Mendoza	93.814.772	166	565.149	254.042	369.288	2.955.159	31.746
Misiones	22.595.099	17	1.329.123	35.716	632.624	1.439.459	15.697
Neuquén	89.194.644	69	1.292.676	98.126	908.977	1.931.647	46.175
Río Negro	76.491.300	83	921.582	89.551	854.161	2.220.722	34.444
Salta	35.092.829	56	626.658	72.462	484.291	1.110.477	31.602
San Juan	16.948.731	25	677.949	48.676	348.195	505.737	33.513
San Luis	15.401.526	16	962.595	32.168	478.784	444.931	34.616
Santa Cruz	48.837.195	36	1.356.589	49.112	994.404	1.081.665	45.150
Santa Fe	103.180.531	114	905.092	169.912	607.257	2.851.552	36.184
Santiago del Estero	11.262.047	23	489.654	26.807	420.116	394.260	28.565
Tierra del Fuego	26.808.346	19	1.410.966	24.659	1.087.161	599.887	44.689
Tucumán	27.594.205	32	862.319	63.434	435.007	817.883	33.739

**Nota:** los totales por suma pueden no coincidir por redondeo en las cifras parciales.

**Fuente:** INDEC, Dirección Nacional de Estadísticas Económicas. Dirección de Estadísticas de Comercio y Servicios.

## Personal ocupado asalariado, salarios brutos y contribuciones patronales

El personal ocupado total, en septiembre de 2025, alcanzó los 99.552 asalariados, de los cuales 10.978 poseen cargos jerárquicos, que representan el 11,0% del total de ocupados. El 89,0% restante se compone de cajeros, administrativos y repositorios, que suman un total de 88.574 ocupados.

El costo laboral del mes alcanzó los 211.289.481 miles de pesos, lo que representa una variación respecto a septiembre de 2024 de 55,3%. Los sueldos y salarios brutos, en septiembre de 2025, fueron de 167.800.062 miles de pesos, lo que muestra una variación respecto al mismo mes del año anterior de 52,7%. Las contribuciones patronales fueron de 43.489.419 miles de pesos y su variación respecto a septiembre de 2024 fue de 66,4%.

Los salarios brutos promedio en septiembre de 2025 fueron de 3.718.955 pesos para “Gerentes, supervisores y otro personal jerárquico” y de 1.433.529 pesos para “Cajeros, administrativos, repositorios y otros”. En el caso de los asalariados de mayor jerarquía que componen este panel, hubo una variación porcentual de 50,4% en septiembre de 2025 respecto al mismo mes del año anterior. Asimismo, los “Cajeros, administrativos, repositorios y otros” alcanzaron una variación porcentual respecto de septiembre de 2024 de 51,4%.

**Cuadro 9. Personal ocupado, costo laboral y sueldos y salarios promedio, en miles de pesos, pesos y variación porcentual. Septiembre de 2025**

Personal ocupado, costo laboral y sueldos y salarios promedio	Unidad de medida	Total	Variación porcentual	
			respecto al mismo mes del año anterior	respecto al mes anterior
			%	
<b>Personal ocupado</b>		<b>99.552</b>	<b>1,1</b>	<b>-0,3</b>
Gerentes, supervisores y otro personal jerárquico		10.978	0,8	0,0
Cajeros, administrativos, repositorios y otros		88.574	1,1	-0,4
<b>Costo laboral</b>	Miles de pesos	<b>211.289.481</b>	<b>55,3</b>	<b>-11,2</b>
<b>Sueldos y salarios brutos <sup>(1)</sup></b>	Miles de pesos	<b>167.800.062</b>	<b>52,7</b>	<b>-12,1</b>
<b>Contribuciones patronales</b>	Miles de pesos	<b>43.489.419</b>	<b>66,4</b>	<b>-7,7</b>
<b>Gerentes, supervisores y otro personal jerárquico</b>	Miles de pesos	<b>50.861.861</b>	<b>51,6</b>	<b>-6,7</b>
Sueldos y salarios brutos	Miles de pesos	40.826.688	51,6	-6,7
Contribuciones patronales	Miles de pesos	10.035.173	51,4	-6,6
<b>Cajeros, administrativos, repositorios y otros</b>	Miles de pesos	<b>160.427.621</b>	<b>56,6</b>	<b>-12,6</b>
Sueldos y salarios brutos	Miles de pesos	126.973.375	53,1	-13,7
Contribuciones patronales	Miles de pesos	33.454.246	71,5	-8,0
<b>Sueldos y salarios promedio <sup>(2)</sup></b>	Pesos	<b>1.685.552</b>	<b>51,1</b>	<b>-11,8</b>
Gerentes, supervisores y otro personal jerárquico	Pesos	3.718.955	50,4	-6,7
Cajeros, administrativos, repositorios y otros	Pesos	1.433.529	51,4	-13,4

<sup>(1)</sup> El concepto “Sueldos y salarios brutos” incluye el salario básico, salario anual complementario (aguinaldo), comisiones, premios, bonificaciones, horas extras, vacaciones, enfermedad y toda retribución tanto remunerativa como no remunerativa.

<sup>(2)</sup> Sueldos y salarios brutos dividido la cantidad de personal ocupado.

**Fuente:** INDEC, Dirección Nacional de Estadísticas Económicas. Dirección de Estadísticas de Comercio y Servicios.

## Enlace a más detalles

Pueden consultarse las series estadísticas en números índice y ventas totales a precios corrientes de la Encuesta de Supermercados, desde enero de 2017 hasta el período de referencia del presente informe, y las series de tendencia de negocios desde enero de 2020, en los cuadros que se encuentran en formato digital, disponibles en:

[https://www.indec.gob.ar/ftp/cuadros/economia/serie\\_supermercados.xlsx](https://www.indec.gob.ar/ftp/cuadros/economia/serie_supermercados.xlsx)

## Índice de cuadros web

**Cuadro 1.** Índice de ventas totales a precios constantes. Serie original, desestacionalizada y tendencia-ciclo, base año 2017=100, en números índice y variación porcentual

**Cuadro 2.** Índice de ventas totales a precios corrientes e índice de precios implícitos, base año 2017=100, en números índice y variación porcentual

**Cuadro 3.** Ventas totales a precios corrientes y a precios constantes, en millones de pesos y variación porcentual

**Cuadro 4.** Ventas totales a precios corrientes por canal de venta y medio de pago, en miles de pesos

**Cuadro 5.** Ventas totales a precios corrientes por grupo de artículos según jurisdicción, en miles de pesos

**Cuadro 6.** Ventas totales a precios corrientes por boca de expendio y por operación según jurisdicción, en miles de pesos, unidades, metro cuadrado y pesos

## Aspectos metodológicos

### Características generales

La Encuesta de Supermercados tiene como principal objetivo medir la evolución mensual de las ventas a los consumidores finales y proveer información estadística continua para el análisis de coyuntura.

Su forma de colecta es mensual en formato digital. Las ventas facturadas que se relevan corresponden a las ventas realizadas durante el mes calendario de referencia, y están valuadas al precio de venta en el establecimiento vendedor, neto de bonificaciones o descuentos realizados en el local; se incluye el valor del impuesto al valor agregado (IVA), no así los cargos o intereses por financiación.

Los deflatores que se utilizan en el cálculo de las ventas totales a precios constantes son elaborados a partir de distintas desagregaciones del Índice de precios del consumidor (IPC nacional). Su descripción, según la Clasificación del Consumo Individual por Finalidad 1999 (COICOP, por sus siglas en inglés), y adaptada en la COICOP Argentina (2019), es:

Grupo de artículos	Código COICOP	Descripción
Bebidas	Grupos 01.2; 02.1	Bebidas no alcohólicas; Bebidas alcohólicas
Almacén	Clases 01.1.1; 01.1.5; 01.1.8; 01.1.9	Pan y cereales; Aceites, grasas y manteca; Azúcar, dulces, chocolate, golosinas, etc.; Otros alimentos
Panadería	Clase 01.1.1	Pan y cereales
Lácteos	Clase 01.1.4	Leche, productos lácteos, huevos y alimentos vegetales
Carnes	Clase 01.1.2	Carnes y derivados
Verdulería y frutería	Clases 01.1.6; 01.1.7	Frutas; Verduras, tubérculos y legumbres
Alimentos preparados y rotisería	Grupo 11.1	Restaurantes y comidas fuera del hogar
Artículos de limpieza y perfumería	Clase 05.6.1	Bienes para el hogar no durables
Indumentaria, calzado y textiles para el hogar	División 03; Clase 05.2.1	Prendas de vestir y calzado; Artículos textiles para el hogar
Electrónicos y artículos para el hogar	Grupos 05.3; 09.1	Artefactos para el hogar; Equipos audiovisuales, fotográficos y de procesamiento de la información
Otros	Bienes	Bienes

## Ajuste estacional

Para el ajuste estacional del nivel general del índice de supermercados, se utilizará el método de descomposición directo.

Las principales características del ajuste estacional del índice de supermercados con los datos a enero de 2025 son:

Opciones utilizadas	Supermercados
Transformación	Log
Modo de descomposición	Multiplicativo
Modelo ARIMA	(0 1 1)(0 1 1)
¿Ajusta Pascua?	No
¿Ajusta año bisiesto?	No
¿Ajusta por variación de días de actividad?	Sí
¿Ajusta <i>outliers</i> ?	Sí
Filtro estacional	3x5
Filtro tendencia	H13

La metodología completa y la actualización 2025 de la Encuesta de Supermercados se encuentra disponible en:

[https://www.indec.gob.ar/ftp/cuadros/economia/metodologia30\\_supermercados\\_mayoristas.pdf](https://www.indec.gob.ar/ftp/cuadros/economia/metodologia30_supermercados_mayoristas.pdf)

[https://www.indec.gob.ar/ftp/cuadros/economia/nota\\_metodologica\\_supermercados.pdf](https://www.indec.gob.ar/ftp/cuadros/economia/nota_metodologica_supermercados.pdf)