

122  
Ej 2



Encuesta de

S u p e r m e r c a d o s

**AMPLIACION DEL RELEVAMIENTO**

A partir del mes de agosto de 1998 se amplió la nómina de cadenas de supermercados que conforman esta encuesta. En efecto, hasta ese momento el relevamiento comprendía a un conjunto de 57 empresas con administración central en el Gran Buenos Aires, a las cuales se agregaron 18 cadenas del interior del país.

La mayor cobertura posibilita brindar resultados desagregados para las provincias en las cuales esta actividad ha alcanzado mayor nivel de desarrollo.

Las series históricas que se incluyen reemplazan a las que correspondían a la nómina de cadenas que antes se relevaba.

**SÍNTESIS DE RESULTADOS**

✓ **Setiembre de 1998: Datos completos**

En el mes de setiembre de 1998 las ventas totales de las 75 cadenas relevadas alcanzaron a \$1.142,7 millones, que representan un incremento de 10,5% con relación a igual mes del año anterior. De esta forma, en los primeros nueve meses de 1998 las ventas totales superan en 9,0% a las de igual acumulado del año 1997 (ver pág. 10).

Por otra parte las ventas de setiembre disminuyen 7,7% con relación a agosto de 1998, debido a motivos estacionales, que también se observaron en los meses de setiembre de años anteriores (ver pág.10).

Debe destacarse que la cantidad de bocas de expendio en setiembre de 1998 alcanza a 870, en tanto que en setiembre de 1997 eran 803, lo cual implica un incremento de 8,3%. Por otra parte, el crecimiento de la superficie de los salones de ventas fue más significativo, pasando de 1.264.801 m<sup>2</sup> en setiembre de 1997 a 1.579.527 m<sup>2</sup> en setiembre de 1998, es decir, 24,9% de aumento (ver pág. 15).

En las cadenas grandes las ventas totales llegaron a \$964,6 millones, mientras que las cadenas medianas vendieron \$178,0 millones (ver pág. 9).

El total de tickets emitidos alcanzó a 53,9 millones, en tanto que la venta promedio fue de \$ 21,2 (ver pag. 15).

El personal ocupado alcanzó a 87.867 personas, que si se compara con las correspondientes al mes de setiembre de 1997 representa un incremento de 14,0% (ver pág. 18).

✓ **Octubre de 1998: Resultados anticipados**

El anticipo de resultados del mes de octubre de 1998 indica que en ese mes las ventas totales alcanzaron a \$ 1.254 millones. Esto significa un incremento de 12,5% con respecto a octubre de 1997, al tiempo que aumentan 9,7% con relación a setiembre de 1998 (ver pág. 5).

Con esta estimación para el mes de octubre las ventas de los primeros diez meses de 1998 superan en 9,4% a las de los primeros diez meses de 1997 (ver pág. 5).

**Evolución de las ventas totales**

Periodo	Ventas en millones de \$	Variación porcentual		
		respecto al periodo anterior	respecto a igual periodo del año anterior	del acumulado desde enero hasta cada mes del año respecto a igual periodo del año anterior
<b>1997</b>	<b>13.377</b>	<b>6,1</b>	<b>///</b>	<b>///</b>
Ene	1.013	-26,2	6,7	6,7
Feb	1.000	-1,2	3,2	4,9
Mar	1.172	17,2	7,5	5,8
Abr	1.059	-9,6	3,6	5,3
May	1.101	4,0	10,6	6,3
Jun	1.069	-2,9	2,9	5,7
Jul	1.091	2,0	5,3	5,7
Ago	1.133	3,9	6,5	5,8
Set	1.034	-8,7	6,1	5,8
Oct	1.115	7,8	8,8	6,1
Nov	1.150	3,1	7,2	6,2
Dic	1.441	25,3	5,0	6,1
<b>1998</b>				
Ene	1.119	-22,4	10,5	10,5
Feb	1.088	-2,8	8,8	9,6
Mar	1.224	12,5	4,4	7,7
Abr	1.165	-4,8	10,0	8,3
May	1.212	4,1	10,1	8,6
Jun	1.142	-5,8	6,9	8,3
Jul	1.218	6,6	11,6	8,8
Ago	1.238	1,7	9,2	8,9
Set	1.143	-7,7	10,5	9,0
Oct*	1.254	9,7	12,5	9,4



## Contenido

	Página
<b>ANÁLISIS DE LOS RESULTADOS DE SETIEMBRE DE 1998</b>	3
<b>ANTICIPO DE LOS RESULTADOS - OCTUBRE DE 1998</b>	5
<b>EXPECTATIVAS DE VENTAS - NOVIEMBRE DE 1998</b>	5
<b>CUADROS Y GRÁFICOS DE LA EVOLUCIÓN MENSUAL DEL SECTOR</b>	7
Cuadro 1 Ventas totales y ventas por m <sup>2</sup> . Evolución mensual según tipo de cadena	9
Cuadro 2 Ventas totales y ventas por m <sup>2</sup> . Variaciones respecto a períodos anteriores, según tipo de cadena	10
Cuadro 3 Ventas por jurisdicción, según grupos de artículos. Setiembre de 1998	10
Cuadro 4 Ventas por grupos de artículos, según jurisdicción	12
Cuadro 5 Ventas totales, ventas por boca, ventas por m <sup>2</sup> y ventas por operación, según jurisdicción	15
Cuadro 6 Personal ocupado asalariado, por categoría	18
Cuadro 7 Sueldos y salarios brutos y contribuciones patronales, por categoría	19
Cuadro 8 Sueldos y salarios brutos promedio, por categoría	19
Cuadro 9 Cantidad de cadenas relevadas, por tipo de cadena	19
Gráfico 1 Composición porcentual de las ventas, por grupos de artículos. Setiembre de 1998	
Gráfico 2 Evolución mensual del monto de las ventas por metro cuadrado	15
Gráfico 3 Evolución mensual del monto de las ventas por operación	17
Gráfico 4 Evolución mensual del personal ocupado, por categoría	18
	18

### Signos convencionales

- Dato provisorio
- Dato igual a 0
- e Dato estimado

#### ADVERTENCIA

La evolución mensual de las series de ventas de los supermercados refleja una alta sensibilidad según el número de fines de semana que abarca cada mes, que es cuando se registra el mayor nivel de ventas. Asimismo existen factores estacionales (festividades y pago de aguinaldo, entre otros) que alteran el comportamiento tendencial. En consecuencia, para evaluar la tendencia de las series de ventas deben tenerse en cuenta estas salvedades, siendo más apropiado considerar los resultados acumulados desde enero de cada año. La disponibilidad de una serie estadística más amplia (la actual se inicia en enero de 1996) posibilitaría ajustar los efectos estacionales.

Este relevamiento, de periodicidad mensual, es representativo de la actividad de una nómina de empresas de supermercados que cuentan por lo menos con alguna boca de expendio cuya superficie de ventas supere los 300 m<sup>2</sup>.

En esta Información de Prensa se difunden los datos completos del mes de Setiembre de 1998 correspondientes a la actividad de 75 cadenas. Además, a partir de un relevamiento complementario que se realiza a las 33 principales cadenas, que representan aproximadamente 97% del total de las ventas, se brindan resultados anticipados del mes de octubre de 1998 y expectativas para el mes de noviembre de 1998.

Los datos que aquí se presentan tienen carácter de provisorios, dado que la información se recopila y actualiza permanentemente, pudiendo ser modificados de acuerdo con nueva información suministrada por las empresas

## ANÁLISIS DE LOS RESULTADOS DE SETIEMBRE DE 1998

Las ventas del mes de setiembre de 1998 totalizaron \$1.142,7 millones. De ese total corresponden \$964,6 millones (lo que representa 84,4 %) a las cadenas grandes y \$178,0 millones (es decir, 15,6%) a las medianas<sup>1</sup>.

Con relación a setiembre de 1997, las ventas totales registran un incremento de 10,5%. En el caso de las cadenas grandes, el aumento es de 11,9%, en tanto que en las cadenas medianas se produjo un aumento de 3,1%.

Si se analiza el comportamiento de las ventas totales de los primeros nueve meses de 1998 se verifica un incremento de 9,0% con relación a igual período de 1997. Para las cadenas grandes el aumento es de 10,8%, mien-

tras que en las cadenas medianas se observa un crecimiento de 0,7%.

Las ventas por metro cuadrado son mayores en las cadenas grandes en relación con las medianas (\$778 y \$525 respectivamente).

El valor promedio de cada venta para el conjunto de cadenas es de \$21,2. Del análisis de su desagregación por jurisdicción, del monto de ventas por m<sup>2</sup> y del número de operaciones por m<sup>2</sup> se derivan importantes diferencias que reflejan la existencia de diversas modalidades de compra por parte de la población y las distintas características de las bocas de expendio en lo referido a tamaño, ubicación y oferta de productos.

### Ventas por operación, ventas por m<sup>2</sup> y número de operaciones por m<sup>2</sup>, por jurisdicción Setiembre de 1998

Jurisdicción	Venta promedio por operación en \$	Ventas por m <sup>2</sup> en \$	Número de operaciones por m <sup>2</sup>
<b>Total del País</b>	<b>21,2</b>	<b>723</b>	<b>34,1</b>
Ciudad de Buenos Aires	22,1	1.094	49,5
24 partidos de la provincia de Buenos Aires	27,2	735	27,0
Resto de Buenos Aires	20,4	594	29,2
Córdoba	17,2	547	31,8
Chubut	20,6	825	40,1
Entre Ríos	15,0	423	28,2
Jujuy	12,1	751	62,0
Mendoza	15,5	646	41,8
Neuquén	19,1	623	32,6
Río Negro	13,6	795	58,5
Salta	15,8	647	41,0
Santa Fe	18,3	523	28,6
Tucumán	23,4	822	35,1
Otras provincias del Norte 1	19,3	617	32,0
Otras provincias del Centro y del Oeste 2	17,4	645	37,0
Otras provincias del Sur 3	25,1	1.069	42,6

<sup>1</sup> Comprende las provincias de Corrientes, Chaco, Formosa, Misiones y Santiago del Estero

<sup>2</sup> Comprende las provincias de Catamarca, La Rioja, San Juan y San Luis.

<sup>3</sup> Comprende las provincias de La Pampa, Santa Cruz y Tierra del Fuego.

En el siguiente cuadro se puede observar la evolución mensual de las ventas desagregadas por grupos de artículos, tomando como base = 100 a enero de 1997.

### Evolución mensual de las ventas por grupos de artículos Índice base mayo de 1996 = 100

Periodo	Total	Alimentos y bebidas	Artículos de limpieza y perfumería	Indumentaria, calzado y textiles para el hogar	Electrónicos y artículos para el hogar	Otros
<b>1997</b>						
Enero	100,0	100,0	100,0	100,0	100,0	100,0
Febrero	98,8	99,6	95,2	102,6	87,7	102,3
Marzo	115,7	117,5	104,4	121,8	107,6	123,1
Abril	104,6	107,8	100,7	113,7	99,5	90,4
Mayo	108,7	112,1	100,3	123,1	116,7	93,6
Junio	105,6	108,1	95,8	128,4	122,9	91,2
Julio	107,7	110,7	97,9	119,8	121,6	95,0
Agosto	111,9	115,2	103,4	99,4	117,0	106,5
Setiembre	102,2	107,1	96,8	88,0	104,9	84,0
Octubre	110,1	112,9	103,6	111,6	134,3	92,9
Noviembre	113,5	115,6	109,9	119,7	126,7	99,4
Diciembre	142,3	144,6	121,3	173,7	162,3	141,3
<b>1998</b>						
Enero	110,5	110,5	113,0	109,3	112,8	106,3
Febrero	107,4	107,7	103,6	116,6	115,9	104,9
Marzo	120,9	121,1	112,2	133,4	147,9	117,0
Abril	115,0	119,4	104,8	126,6	127,3	95,4
Mayo	119,7	121,2	109,3	144,5	155,9	103,8
Junio	112,8	113,6	99,1	135,8	150,6	105,5
Julio	120,3	122,2	109,6	129,4	131,9	116,9
Agosto	122,2	123,0	110,0	113,0	128,2	135,2
Setiembre	112,8	115,5	104,0	96,7	112,6	114,6

<sup>1</sup> Se consideran cadenas grandes aquellas que facturan más de \$20 millones por mes. Las cadenas medianas son las que facturan hasta dicho valor

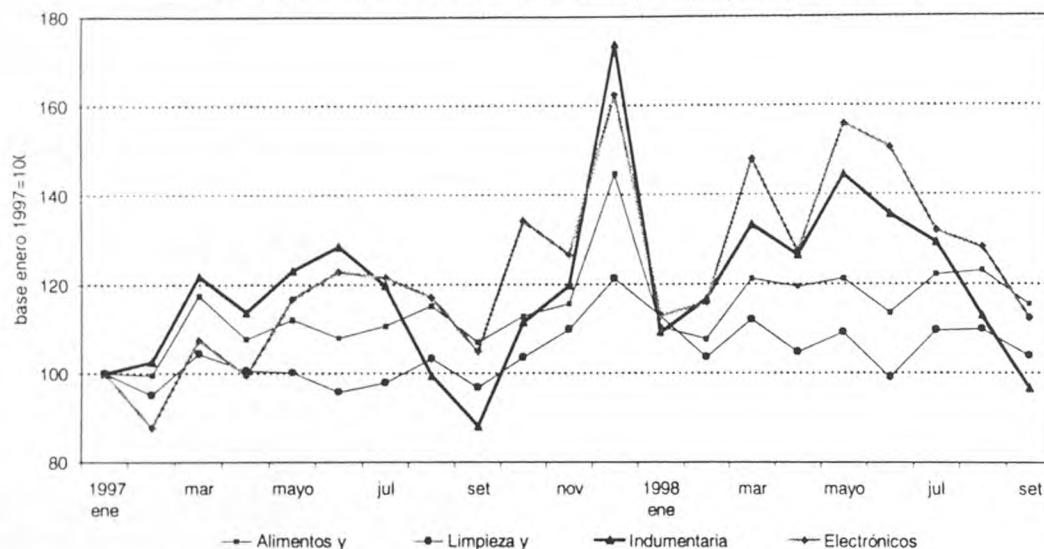
Si se comparan las ventas de setiembre de 1998 con relación a setiembre de 1997 se verifican incrementos en Alimentos y bebidas (7,8 %); Artículos de limpieza y perfumería (7,4 %); Indumentaria, calzado y textiles para el hogar (9,9 %), Electrónicos y artículos para el hogar (7,3 %), y para el rubro Otros (36,4%).

Todos los rubros alcanzan el nivel máximo de ventas en el mes de diciembre de 1997. Asimismo, el nivel más bajo se verifica en febrero de 1997 para Alimentos y

bebidas; para Artículos de limpieza y perfumería, y para Electrónicos y artículos para el hogar, y en setiembre de 1997 para Indumentaria, calzado y textiles para el hogar y para Otros.

En lo que respecta a la dispersión de los datos, se observa que las series más estables son Artículos de limpieza y perfumería y Alimentos y bebidas. Como contrapartida las otras series presentan niveles de dispersión mayores, con picos importantes en diciembre de 1997.

**Evolución mensual de las ventas por grupos de artículos**



El personal ocupado en el mes de setiembre de 1998 alcanza a 87.867 personas. Si se compara con el personal ocupado en setiembre de 1997 se verifica un incremento de 10.801 personas, equivalente a 14,0%. Con respecto a agosto de 1998, el personal ocupado se incrementa en 619 personas.

En el mes de setiembre de 1998 los sueldos brutos promedio son de \$ 1.851 para el personal jerárquico y \$ 605 para el personal operativo.

En el mes de setiembre de 1998 se relevaron 75 empresas (cadenas de supermercados). De acuerdo con el monto de ventas se pueden distinguir 13 cadenas grandes (son aquellas que facturan más de \$20 millones por mes) y 62 cadenas medianas (son aquellas que facturan hasta \$20 millones por mes).

Al conjunto de empresas les corresponden 870 bocas de expendio en todo el país, cubriendo un total de 1.579.527 m<sup>2</sup>. Si se compara con setiembre de 1997 se observa un incremento de 67 bocas (es decir, 8,3%), y un crecimiento de 314.726 m<sup>2</sup> de la superficie de los salones de ventas (equivalente a 24,9%).

Con la finalidad de determinar el nivel de cobertura en cada provincia de este relevamiento, se ha calculado para el mes de agosto de 1998, en base a la información de publicaciones especializadas, la representatividad de las empresas que conforman esta encuesta en términos de superficie de los salones de ventas de las empresas informantes sobre el total de la superficie existente en cada jurisdicción.

### Nivel de cobertura del relevamiento en términos de superficie de los salones de ventas

Jurisdicción	Nivel de cobertura
	%
<b>Total del País</b>	<b>77,6</b>
Ciudad de Buenos Aires	96,3
24 partidos de la provincia de Buenos Aires	99,6
Resto de Buenos Aires	73,0
Córdoba	67,2
Chubut	83,5
Entre Ríos	64,7
Jujuy	95,5
Mendoza	99,3
Neuquén	64,4
Río Negro	55,8
Salta	95,0
Santa Fe	51,8
Tucumán	55,9
Otras provincias del Norte	50,8
Otras provincias del Centro y del Oeste	40,1
Otras provincias del Sur	40,3



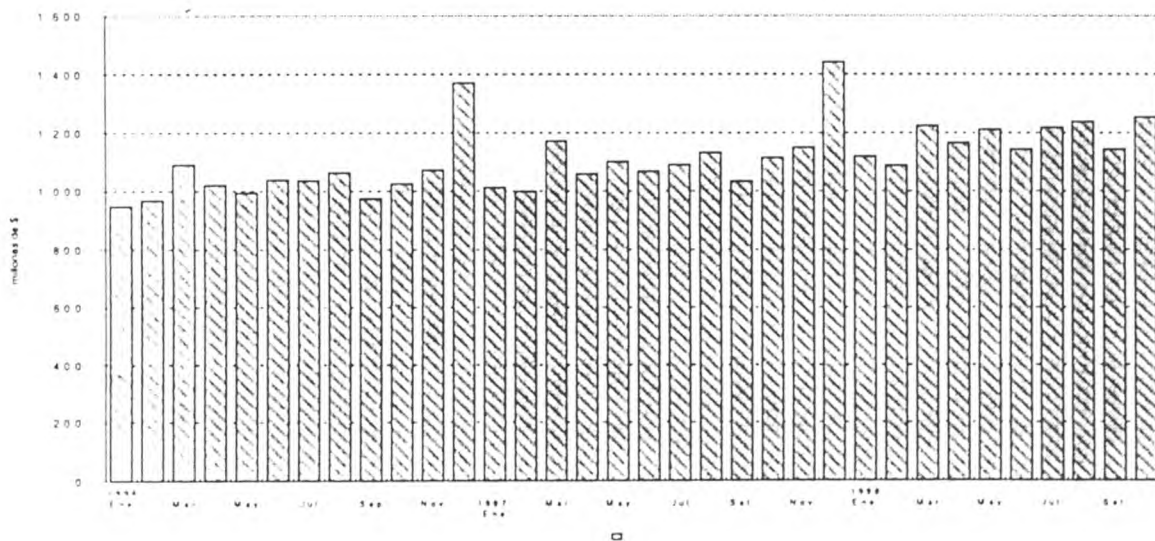
## ANTICIPO DE LOS RESULTADOS - Octubre de 1998

La estimación realizada a partir de la expansión de los resultados observados en las 33 cadenas relevadas que cubren aproximadamente el 97% de las ventas, indica que en el mes de octubre de 1998 las ventas de todas las cadenas comprendidas en la encuesta alcanzaron a \$ 1.254 millones.

Las ventas totales registran un crecimiento de 12,5% con respecto a igual mes del año anterior, al tiempo que aumentan 9,7% con relación a setiembre de 1998. Según estos resultados, las ventas totales de los primeros diez meses de 1998 superan en 9,4% a las de los primeros diez meses de 1997.

Período		Ventas totales	Período		Ventas totales	Período		Ventas totales
		millones de pesos			millones de pesos			millones de pesos
<b>1996</b>		12.610	<b>1997</b>		13.377	<b>1998</b>		
1996	Ene	949	1997	Ene	1.013	1998	Ene	1.119
	Feb	969		Feb	1.000		Feb	1.088
	Mar	1.091		Mar	1.172		Mar	1.224
	Abr	1.022		Abr	1.059		Abr	1.165
	May	996		May	1.101		May	1.212
	Jun	1.039		Jun	1.069		Jun	1.142
	Jul	1.036		Jul	1.091		Jul	1.218
	Ago	1.064		Ago	1.133		Ago	1.238
	Sep	975		Set	1.034		Set	1.143
	Oct	1.025		Oct	1.115		Oct (e)	1.254
	Nov	1.073		Nov	1.150			
	Dic	1.371		Dic	1.441			

Evolución mensual de las ventas



## EXPECTATIVAS DE VENTAS - Noviembre de 1998

Con relación a las expectativas de ventas para noviembre de 1998, las empresas consultadas expresaron que se aguarda un incremento cercano a 2% con respecto a las ventas de octubre de 1998.

De esta manera, si se cumplen estas expectativas el crecimiento con respecto a noviembre de 1997 sería cercano a 11%. Por otra parte, las ventas de los primeros once meses de 1998 superarían en 9,6% a sus similares del año 1997.

## CUADROS

**Cuadro 1.** Ventas totales y ventas por m<sup>2</sup>. Evolución mensual según tipo de cadena

Periodo	Ventas totales		Ventas por m <sup>2</sup>	
	Monto en miles de pesos	Índice base 1996 = 100	Monto en miles de pesos	Índice base 1996 = 100
<b>Todas las cadenas</b>				
1996	12.609.618	100,0	994	100,0
1997	13.377.441	106,1	890	89,5
1996 Enero	948.955	90,3	958	96,3
Febrero	969.488	92,3	967	97,2
Marzo	1.090.549	103,8	1.077	108,3
Abril	1.022.169	97,3	998	100,4
Mayo	995.778	94,8	957	96,2
Junio	1.038.968	98,9	997	100,3
Julio	1.035.951	98,6	992	99,8
Agosto	1.064.349	101,3	1.007	101,3
Setiembre	974.725	92,8	915	92,0
Octubre	1.024.588	97,5	936	94,1
Noviembre	1.072.683	102,1	962	96,7
Diciembre	1.371.415	130,5	1.167	117,4
1997 Enero	1.012.608	96,4	857	86,2
Febrero	1.000.179	95,2	846	85,1
Marzo	1.172.062	111,5	981	98,7
Abril	1.058.967	100,8	878	88,3
Mayo	1.101.202	104,8	913	91,8
Junio	1.069.056	101,7	881	88,6
Julio	1.090.725	103,8	878	88,3
Agosto	1.133.105	107,8	902	90,7
Setiembre	1.034.426	98,4	818	82,3
Octubre	1.114.832	106,1	850	85,5
Noviembre	1.149.640	109,4	856	86,1
Diciembre	1.440.639	137,1	1.023	102,9
1998 Enero	1.118.629	106,5	790	79,4
Febrero	1.087.714	103,5	765	76,9
Marzo	1.223.753	116,5	839	84,4
Abril	1.164.656	110,8	800	80,4
Mayo	1.212.149	115,4	823	82,8
Junio	1.142.298	108,7	767	77,1
Julio	1.217.713	115,9	805	81,0
Agosto	1.237.624	117,8	805	81,0
Setiembre	1.142.651	108,7	723	72,7
<b>Cadenas grandes</b>				
1996	10.339.372	100,0	1.145	100,0
1997	11.130.310	107,6	999	87,3
1998 Enero	936.292	108,7	873	76,3
Febrero	919.155	106,7	852	74,4
Marzo	1.026.972	119,2	920	80,4
Abril	979.959	113,7	872	76,2
Mayo	1.025.826	119,1	900	78,6
Junio	963.966	111,9	831	72,6
Julio	1.030.043	119,5	870	76,0
Agosto	1.048.889	121,7	870	76,0
Setiembre	964.647	112,0	778	68,0
<b>Cadenas medianas</b>				
1996	2.270.246	100,0	622	100,0
1997	2.247.131	99,0	571	91,7
1998 Enero	182.337	96,4	532	85,5
Febrero	168.559	89,1	493	79,2
Marzo	196.781	104,0	575	92,4
Abril	184.697	97,6	557	89,5
Mayo	186.323	98,5	559	89,8
Junio	178.332	94,3	540	86,8
Julio	187.670	99,2	569	91,4
Agosto	188.735	99,8	569	91,4
Setiembre	178.004	94,1	525	84,3

**Cuadro 2. Ventas totales y ventas por m<sup>2</sup>**  
Variaciones respecto a períodos anteriores, según tipo de cadena

Periodo	Tipo de cadena	Ventas totales		Variación %		
		Monto en miles de pesos	Índice base 1996=100	respecto al mes anterior	respecto a igual mes del año anterior	del acumulado desde enero hasta setiembre del mismo año respecto a igual acumulado del año anterior
Setiembre de 1998	Todas las cadenas	1.142.651	108,7	-7,7	10,5	9,0
	Cadenas grandes	964.647	112,0	-8,0	11,9	10,8
	Cadenas medianas	178.004	94,1	-5,7	3,1	0,7

Periodo	Tipo de cadena	Ventas por m <sup>2</sup>		Variación %		
		Monto en miles de pesos	Índice base 1996=100	respecto al mes anterior	respecto a igual mes del año anterior	del acumulado desde enero hasta setiembre del mismo año respecto a igual acumulado del año anterior
Setiembre de 1998	Todas las cadenas	723	72,7	-10,2	-11,6	-10,5
	Cadenas grandes	778	68,0	-10,6	-14,7	-13,4
	Cadenas medianas	525	84,3	-7,7	-2,8	-4,0

**Cuadro 3. Ventas por jurisdicción, según grupos de artículos**  
Setiembre de 1998

Grupos de artículos	Buenos Aires							
	Total		Ciudad de Buenos Aires		24 partidos de la provincia de Buenos Aires		Resto de Buenos Aires	
	en miles de pesos	%	en miles de pesos	%	en miles de pesos	%	en miles de pesos	%
<b>Total</b>	<b>1.142.651</b>	<b>100</b>	<b>263.308</b>	<b>100</b>	<b>356.687</b>	<b>100</b>	<b>146.864</b>	<b>100</b>
Alimentos y bebidas	762.916	67	181.638	69	232.421	65	98.814	67
Bebidas	134.619	12	31.900	12	45.843	13	16.248	11
Almacén	268.174	23	53.655	20	80.281	23	37.152	25
Panadería	39.904	3	12.200	5	12.798	4	4.422	3
Lacteos	100.660	9	26.055	10	29.234	8	13.231	9
Carnes	133.742	12	33.145	13	39.082	11	17.476	12
Verdulería y frutería	58.481	5	18.129	7	16.444	5	7.839	5
Alimentos preparados y rotisería	27.336	2	6.554	2	8.739	2	2.446	2
Artículos de limpieza y perfumería	167.070	15	35.489	13	49.562	14	21.421	15
Indumentaria, calzado y textiles para el hogar	32.022	3	4.881	2	10.536	3	4.117	3
Electrónicos y artículos para el hogar	51.456	4	11.609	4	17.703	5	6.429	4
Otros	129.187	11	29.691	11	46.465	13	16.083	11

**Cuadro 3. (continuación)**

Grupos de artículos	Córdoba		Chubut		Entre Ríos	
	en miles de pesos	%	en miles de pesos	%	en miles de pesos	%
<b>Total</b>	<b>82.910</b>	<b>100</b>	<b>26.320</b>	<b>100</b>	<b>19.617</b>	<b>100</b>
Alimentos y bebidas	50.280	61	19.002	72	13.987	71
Bebidas	10.535	13	2.508	10	2.078	11
Almacén	20.000	24	6.581	25	6.010	31
Panadería	1.596	2	880	3	1.150	6
Lacteos	5.762	7	3.527	13	1.144	6
Carnes	8.176	10	3.179	12	2.329	12
Verdulería y frutería	3.095	4	1.587	6	1.076	5
Alimentos preparados y rotisería	1.116	1	740	3	200	1
Artículos de limpieza y perfumería	12.640	15	4.108	16	2.751	14
Indumentaria, calzado y textiles para el hogar	2.789	3	1.018	4	693	4
Electrónicos y artículos para el hogar	4.652	6	388	1	486	2
Otros	12.549	15	1.804	7	1.700	9



Cuadro 3. (continuación)

Grupos de artículos	Jujuy		Mendoza		Neuquén	
	en miles de pesos	%	en miles de pesos	%	en miles de pesos	%
<b>Total</b>	<b>10.291</b>	<b>100</b>	<b>62.876</b>	<b>100</b>	<b>18.763</b>	<b>100</b>
Alimentos y bebidas	7.446	72	42.562	68	12.244	65
Bebidas	1.327	13	5.794	9	1.603	9
Almacén	3.221	31	15.979	25	4.705	25
Panadería	268	3	1.081	2	538	3
Lacteos	847	8	4.699	7	1.616	9
Carnes	1.380	13	9.974	16	2.085	11
Verdulería y frutería	175	2	2.385	4	938	5
Alimentos preparados y rotisería	228	2	2.650	4	759	4
Artículos de limpieza y perfumería	2.302	22	10.106	16	2.723	15
Indumentaria, calzado y textiles para el hogar	171	2	1.169	2	973	5
Electrónicos y artículos para el hogar	3	0	4.545	7	351	2
Otros	369	4	4.494	7	2.472	13

Cuadro 3. (continuación)

Grupos de artículos	Río Negro		Salta		Santa Fe	
	en miles de pesos	%	en miles de pesos	%	en miles de pesos	%
<b>Total</b>	<b>15.242</b>	<b>100</b>	<b>13.307</b>	<b>100</b>	<b>44.639</b>	<b>100</b>
Alimentos y bebidas	11.753	77	9.586	72	30.693	69
Bebidas	1.793	12	2.012	15	4.944	11
Almacén	4.003	26	3.834	29	11.771	26
Panadería	487	3	294	2	1.524	3
Lacteos	2.418	16	947	7	3.795	9
Carnes	1.691	11	1.661	12	4.990	11
Verdulería y frutería	986	6	373	3	2.278	5
Alimentos preparados y rotisería	375	2	465	3	1.391	3
Artículos de limpieza y perfumería	2.276	15	2.757	21	5.919	13
Indumentaria, calzado y textiles para el hogar	466	3	309	2	1.717	4
Electrónicos y artículos para el hogar	51	0	156	1	1.575	4
Otros	696	5	499	4	4.735	11

Cuadro 3. (conclusión)

Grupos de artículos	Tucumán		Otras provincias del norte <sup>1</sup>		Otras provincias del centro y del oeste <sup>2</sup>		Otras provincias del sur <sup>3</sup>	
	en miles de pesos	%	en miles de pesos	%	en miles de pesos	%	en miles de pesos	%
<b>Total</b>	<b>20.790</b>	<b>100</b>	<b>27.182</b>	<b>100</b>	<b>15.578</b>	<b>100</b>	<b>18.277</b>	<b>100</b>
Alimentos y bebidas	12.809	62	16.887	62	9.496	61	13.298	73
Bebidas	2.378	11	2.464	9	1.333	9	1.859	10
Almacén	5.569	27	7.706	28	3.654	23	4.053	22
Panadería	342	2	901	3	792	5	631	3
Lacteos	2.170	10	1.741	6	959	6	2.515	14
Carnes	1.785	9	2.451	9	1.939	12	2.399	13
Verdulería y frutería	467	2	764	3	505	3	1.440	8
Alimentos preparados y rotisería	98	0	860	3	314	2	401	2
Artículos de limpieza y perfumería	4.055	20	5.223	19	3.045	20	2.693	15
Indumentaria, calzado y textiles para el hogar	555	3	1.097	4	605	4	926	5
Electrónicos y artículos para el hogar	1.057	5	1.083	4	1.304	8	64	0
Otros	2.314	11	2.892	11	1.128	7	1.296	7

<sup>1</sup>Comprende las provincias de Corrientes, Chaco, Formosa, Misiones y Santiago del Estero.

<sup>2</sup>Comprende las provincias de Catamarca, La Rioja, San Juan y San Luis.

<sup>3</sup>Comprende las provincias de La Pampa, Santa Cruz y Tierra del Fuego.

Cuadro 4. Ventas por grupos de artículos, según jurisdicción

Periodo	Grupos de artículos											
	Total	Bebidas	Almacén	Panadería	Lácteos	Carnes	Verdulería y frutería	Alimentos preparados y rotisería	Artículos de limpieza y perfumería	Indumentaria, calzado y textiles para el hogar	Electrónicos y artículos para el hogar	Otros
<b>Total</b>	en miles de pesos											
'98 Abril	1.164.656	128.385	299.662	37.360	107.658	131.990	55.338	28.125	168.483	41.910	58.199	107.546
Mayo	1.212.149	134.024	293.857	39.477	113.080	135.747	55.167	29.136	175.588	47.839	71.256	116.978
Junio	1.142.298	127.162	270.475	38.428	104.660	131.275	50.817	27.469	159.328	44.944	68.825	118.915
Julio	1.217.713	137.271	295.774	39.493	110.369	138.557	54.493	30.677	176.144	42.828	60.299	131.808
Agosto	1.237.624	140.865	289.266	42.536	105.993	144.201	57.985	31.565	176.764	37.421	58.612	152.416
Setiembre	1.142.651	134.619	268.174	39.904	100.660	133.742	58.481	27.336	167.070	32.022	51.456	129.187
<b>Ciudad de Buenos Aires</b>												
'98 Abril	259.938	30.501	59.446	11.248	26.606	31.711	16.653	6.913	34.265	6.180	12.357	24.058
Mayo	274.023	31.500	59.108	11.940	28.365	33.096	16.677	7.224	36.713	7.470	15.117	26.813
Junio	257.710	30.187	53.540	11.713	26.143	31.948	15.412	6.766	33.642	6.646	14.682	27.031
Julio	267.933	31.399	57.029	11.638	26.742	33.280	16.173	7.612	36.481	6.383	12.589	28.607
Agosto	278.285	32.566	56.498	12.729	26.161	34.954	17.273	7.894	37.659	5.924	13.024	33.603
Setiembre	263.308	31.900	53.655	12.200	26.055	33.145	18.129	6.554	35.489	4.881	11.609	29.691
<b>24 partidos de la provincia de Buenos Aires</b>												
'98 Abril	370.012	41.391	93.216	12.076	31.601	40.395	16.182	8.980	50.937	13.135	21.082	41.017
Mayo	395.193	46.216	91.079	13.258	34.232	41.805	16.388	9.621	54.680	14.936	26.470	46.508
Junio	366.164	44.043	82.029	12.787	31.109	39.652	14.748	8.837	48.515	13.817	26.118	44.509
Julio	384.597	47.063	90.419	12.662	32.170	41.187	15.650	9.945	52.607	13.512	21.867	47.515
Agosto	392.865	48.492	87.495	13.928	31.235	43.424	16.634	10.250	53.217	12.232	20.743	55.215
Setiembre	356.687	45.843	80.281	12.798	29.234	39.082	16.444	8.739	49.562	10.536	17.703	46.465
<b>Resto de Buenos Aires</b>												
'98 Abril	168.342	18.415	47.106	4.863	14.919	19.227	8.223	2.940	23.947	5.668	8.384	14.650
Mayo	166.658	17.767	44.361	4.783	15.158	19.192	7.959	2.816	24.198	5.920	9.858	14.646
Junio	158.282	17.024	40.314	4.755	14.137	18.789	7.308	2.689	22.108	5.726	9.476	15.956
Julio	168.827	18.468	44.070	4.851	14.952	19.875	7.986	2.898	24.117	5.547	8.394	17.669
Agosto	170.454	18.668	43.162	5.091	15.429	20.214	8.484	3.072	24.237	5.181	7.577	19.339
Setiembre	146.864	16.248	37.152	4.422	13.231	17.476	7.839	2.446	21.421	4.117	6.429	16.083
<b>Córdoba</b>												
'98 Abril	81.883	9.756	22.047	1.577	9.165	7.678	2.851	683	12.846	3.347	4.778	7.155
Mayo	83.141	9.811	21.809	1.559	9.254	7.492	2.824	622	12.996	3.790	5.676	7.308
Junio	80.420	9.363	20.766	1.531	8.835	7.282	2.675	647	12.234	3.726	5.872	7.489
Julio	88.471	10.336	22.564	1.673	9.457	7.813	2.844	815	13.561	4.020	5.647	9.741
Agosto	88.687	10.802	21.313	1.654	6.030	8.398	3.082	1.287	13.123	3.498	5.354	14.146
Setiembre	82.910	10.535	20.000	1.596	5.762	8.176	3.095	1.116	12.640	2.789	4.652	12.549
<b>Chubut</b>												
'98 Abril	20.415	2.090	5.038	645	3.174	2.454	1.108	574	3.120	838	222	1.152
Mayo	21.399	2.106	4.846	656	3.314	2.617	1.136	628	3.286	1.073	225	1.512
Junio	19.049	1.844	4.405	610	3.064	2.434	1.079	587	2.749	941	160	1.176
Julio	21.886	2.125	5.170	708	3.446	2.669	1.247	668	3.307	935	167	1.444
Agosto	22.015	2.057	5.130	717	3.326	2.724	1.282	666	3.253	876	266	1.718
Setiembre	26.320	2.508	6.581	880	3.527	3.179	1.587	740	4.108	1.018	388	1.804

Cuadro 4. (continuación)

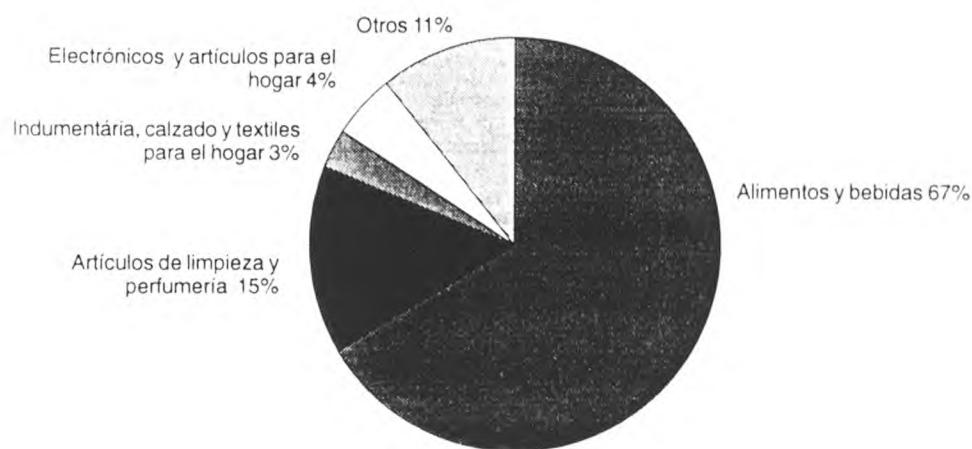
Periodo	Grupos de artículos											
	Total	Bebidas	Almacén	Panadería	Lácteos	Carnes	Verdulería y frutería	Alimentos preparados y rotisería	Artículos de limpieza y perfumería	Indumentaria, calzado y textiles para el hogar	Electrónicos y artículos para el hogar	Otros
en miles de pesos												
<b>Entre Ríos</b>												
'98 Abril	21.960	1.958	5.990	980	1.273	2.477	1.114	454	2.764	1.003	633	3.314
Mayo	19.880	1.996	5.577	1.041	1.326	2.614	1.049	473	2.679	880	673	1.572
Junio	19.159	1.945	4.997	1.010	1.304	2.489	909	410	2.468	808	559	2.260
Julio	19.940	1.945	5.682	992	944	2.182	897	447	2.623	788	491	2.949
Agosto	20.249	2.011	5.783	1.056	1.011	2.365	974	485	2.608	660	423	2.873
Setiembre	19.617	2.078	6.010	1.150	1.144	2.329	1.076	200	2.751	693	486	1.700
<b>Jujuy</b>												
'98 Abril	10.580	1.017	3.439	451	764	1.786	154	202	2.131	257	12	367
Mayo	10.697	1.105	3.703	458	844	1.570	159	214	1.854	232	7	551
Junio	9.799	985	3.656	284	781	1.509	146	210	1.667	226	5	330
Julio	10.700	1.097	3.637	291	843	1.516	155	233	2.305	186	7	430
Agosto	10.529	1.102	3.506	514	773	1.474	165	217	2.166	164	5	443
Setiembre	10.291	1.327	3.221	268	847	1.380	175	228	2.302	171	3	369
<b>Mendoza</b>												
'98 Abril	63.623	6.333	17.143	766	4.850	8.533	2.056	3.120	10.294	3.153	4.599	2.776
Mayo	63.518	6.036	16.711	751	4.702	8.801	1.979	2.929	10.060	3.523	5.263	2.763
Junio	61.414	5.417	15.762	759	4.043	8.994	1.882	2.802	9.149	3.268	4.771	4.567
Julio	71.883	6.696	18.252	1.503	5.130	10.814	2.341	3.171	11.300	2.502	5.129	5.045
Agosto	72.341	6.530	19.422	1.482	5.138	10.957	2.507	2.858	11.452	1.332	5.507	5.156
Setiembre	62.876	5.794	15.979	1.081	4.699	9.974	2.385	2.650	10.106	1.169	4.545	4.494
<b>Neuquén</b>												
'98 Abril	15.688	1.470	4.340	378	1.377	1.736	750	443	2.521	575	155	1.943
Mayo	18.480	1.490	4.514	440	1.460	1.891	758	602	2.775	1.225	608	2.717
Junio	18.437	1.381	4.583	466	1.420	1.915	727	689	2.499	1.363	670	2.724
Julio	19.915	1.565	5.009	555	1.531	2.106	823	792	2.820	1.340	478	2.896
Agosto	20.187	1.627	4.951	588	1.639	2.210	912	801	2.802	1.107	450	3.100
Setiembre	18.763	1.603	4.705	538	1.616	2.085	938	759	2.723	973	351	2.472
<b>Río Negro</b>												
'98 Abril	16.018	1.813	4.441	488	2.435	1.654	828	368	2.403	649	127	812
Mayo	15.683	1.683	4.107	492	2.414	1.677	839	360	2.323	722	128	938
Junio	14.986	1.637	4.014	476	2.324	1.598	818	349	2.141	701	111	817
Julio	16.982	1.935	4.591	527	2.701	1.809	959	418	2.438	658	75	871
Agosto	16.603	1.848	4.342	527	2.613	1.834	993	418	2.387	593	63	985
Setiembre	15.242	1.793	4.003	487	2.418	1.691	986	375	2.276	466	51	696
<b>Salta</b>												
'98 Abril	12.481	1.549	3.525	258	937	1.758	358	431	2.884	402	170	209
Mayo	13.666	1.701	4.530	277	936	1.812	348	425	2.805	416	174	242
Junio	12.956	1.448	4.290	271	882	1.760	318	416	2.574	434	196	367
Julio	14.117	1.757	4.554	306	960	1.831	346	490	2.927	337	199	410
Agosto	14.037	2.308	3.966	309	968	1.814	373	493	2.819	313	225	449
Setiembre	13.307	2.012	3.834	294	947	1.661	373	465	2.757	309	156	499

Cuadro 4. (conclusión)

Periodo	Grupos de artículos											
	Total	Bebidas	Almacén	Panadería	Lacteos	Carnes	Verdulería y frutería	Alimentos preparados y rotisería	Artículos de limpieza y perfumería	Indumentaria, calzado y textiles para el hogar	Electrónicos y artículos para el hogar	Otros
en miles de pesos												
<b>Santa Fe</b>												
'98 Abril	44.050	4.458	11.779	1.385	3.479	4.833	2.105	1.556	5.812	2.185	2.810	3.648
Mayo	46.266	4.716	11.798	1.463	3.745	4.840	2.092	1.667	6.030	2.466	3.468	3.981
Junio	44.657	4.498	11.635	1.485	3.648	4.852	2.030	1.541	5.660	2.292	2.352	4.664
Julio	47.374	4.902	12.930	1.458	3.892	5.090	2.215	1.681	6.185	2.182	1.742	5.097
Agosto	48.595	5.096	12.841	1.614	4.038	5.294	2.376	1.639	6.260	2.046	1.708	5.683
Setiembre	44.639	4.944	11.771	1.524	3.795	4.990	2.278	1.391	5.919	1.717	1.575	4.735
<b>Tucumán</b>												
'98 Abril	20.894	2.269	6.192	355	2.090	1.782	438	101	4.097	723	1.070	1.777
Mayo	21.998	2.413	6.225	345	2.200	1.881	463	79	4.310	863	1.259	1.960
Junio	20.983	2.273	5.618	335	2.080	1.784	426	79	3.931	912	1.425	2.120
Julio	23.981	2.597	6.416	379	2.340	2.036	479	93	4.572	994	1.355	2.720
Agosto	22.737	2.526	5.950	362	2.350	2.015	494	93	4.260	701	1.293	2.693
Setiembre	20.790	2.378	5.569	342	2.170	1.785	467	98	4.055	555	1.057	2.314
<b>Otras provincias del Norte<sup>1</sup></b>												
'98 Abril	29.023	2.574	8.850	920	1.686	2.484	789	808	5.489	1.676	1.142	2.605
Mayo	28.473	2.449	8.028	904	1.653	2.453	749	820	5.330	1.813	1.353	2.921
Junio	27.960	2.434	7.907	906	1.597	2.465	712	832	5.042	1.805	1.428	2.832
Julio	29.425	2.550	8.044	916	1.728	2.446	703	888	5.575	1.745	1.290	3.540
Agosto	28.361	2.481	7.791	905	1.755	2.545	728	864	5.292	1.293	1.115	3.592
Setiembre	27.182	2.464	7.706	901	1.741	2.451	764	860	5.223	1.097	1.083	2.892
<b>Otras provincias del Centro y Oeste<sup>2</sup></b>												
'98 Abril	11.320	833	2.946	408	703	1.225	264	192	2.320	1.071	577	781
Mayo	14.650	1.132	3.619	582	819	1.684	381	313	2.841	1.296	876	1.107
Junio	12.963	995	3.173	522	755	1.551	317	276	2.458	1.129	914	873
Julio	13.464	1.048	3.391	492	814	1.571	342	165	2.656	624	803	1.558
Agosto	13.283	1.016	3.170	507	780	1.633	351	155	2.582	522	807	1.760
Setiembre	15.578	1.333	3.654	792	959	1.939	505	314	3.045	605	1.304	1.128
<b>Otras provincias del Sur<sup>3</sup></b>												
'98 Abril	18.429	1.958	4.164	562	2.599	2.257	1.465	360	2.653	1.048	81	1.282
Mayo	18.424	1.903	3.842	528	2.658	2.322	1.366	343	2.708	1.214	101	1.439
Junio	17.359	1.688	3.786	518	2.538	2.253	1.310	339	2.491	1.150	86	1.200
Julio	18.218	1.788	4.016	542	2.719	2.332	1.333	361	2.670	1.075	66	1.316
Agosto	18.396	1.735	3.946	553	2.747	2.346	1.357	373	2.647	979	52	1.661
Setiembre	18.277	1.859	4.053	631	2.515	2.399	1.440	401	2.693	926	64	1.296

<sup>1</sup> Comprende las provincias de Corrientes, Chaco, Formosa, Misiones y Santiago del Estero<sup>2</sup> Comprende las provincias de Catamarca, La Rioja, San Juan y San Luis<sup>3</sup> Comprende las provincias de La Pampa, Santa Cruz y Tierra del Fuego

**Gráfico 1.** Composición porcentual de las ventas, por grupos de artículos. Todas las cadenas. Setiembre de 1998



**Cuadro 5.** Ventas totales, ventas por boca, ventas por metro cuadrado y ventas por operación, según jurisdicción

Periodo	Ventas totales en miles de pesos	Número de bocas	Ventas por boca en miles de pesos	Superficie del área de ventas en m <sup>2</sup>	Ventas por m <sup>2</sup> en pesos	Número de operaciones	Ventas por operación en pesos
<b>Total</b>							
1998 Abril	1.164.656	834	1.396	1.456.199	800	51.227.996	22,7
Mayo	1.212.149	838	1.446	1.473.465	823	50.624.690	23,9
Junio	1.142.298	845	1.352	1.489.786	767	49.734.960	23,0
Julio	1.217.713	851	1.431	1.513.538	805	53.294.359	22,8
Agosto	1.237.624	859	1.441	1.537.066	805	55.242.830	22,4
Setiembre	1.142.651	870	1.313	1.579.527	723	53.867.355	21,2
<b>Ciudad de Buenos Aires</b>							
1998 Abril	259.938	139	1.870	219.591	1.184	11.166.581	23,3
Mayo	274.023	137	2.000	219.098	1.251	11.140.372	24,6
Junio	257.710	139	1.854	224.324	1.149	10.809.795	23,8
Julio	267.933	145	1.848	235.566	1.137	11.565.549	23,2
Agosto	278.285	147	1.893	240.626	1.157	11.882.747	23,4
Setiembre	263.308	147	1.791	240.626	1.094	11.910.792	22,1
<b>24 partidos de la provincia de Buenos Aires</b>							
1998 Abril	370.012	188	1.968	462.890	799	12.083.613	30,6
Mayo	395.193	190	2.080	473.539	835	12.033.011	32,8
Junio	366.164	189	1.937	473.039	774	11.632.914	31,5
Julio	384.597	192	2.003	474.064	811	12.441.905	30,9
Agosto	392.865	193	2.036	474.664	828	13.681.312	28,7
Setiembre	356.687	194	1.839	484.978	735	13.114.057	27,2
<b>Resto de Buenos Aires</b>							
1998 Abril	168.342	133	1.266	235.665	714	7.733.869	21,8
Mayo	166.658	133	1.253	235.665	707	7.271.062	22,9
Junio	158.282	136	1.164	236.687	669	7.133.950	22,2
Julio	168.827	137	1.232	237.235	712	7.625.955	22,1
Agosto	170.454	140	1.218	240.772	708	7.745.685	22,0
Setiembre	146.864	143	1.027	247.249	594	7.216.596	20,4
<b>Córdoba</b>							
1998 Abril	81.883	84	975	124.956	655	4.240.253	19,3
Mayo	83.141	85	978	125.406	663	4.234.153	19,6
Junio	80.420	85	946	125.406	641	4.256.361	18,9
Julio	88.471	87	1.017	136.596	648	4.568.247	19,4
Agosto	88.687	89	996	150.927	588	4.993.295	17,8
Setiembre	82.910	91	911	151.577	547	4.820.028	17,2



Cuadro 5. (continuación)

Periodo	Ventas totales en miles de pesos	Número de bocas	Ventas por boca en miles de pesos	Superficie del área de ventas en m <sup>2</sup>	Ventas por m <sup>2</sup> en pesos	Número de operaciones	Ventas por operación en pesos
<b>Chubut</b>							
1998 Abril	20.415	22	928	23.407	872	939.141	21,7
Mayo	21.399	22	973	23.407	914	965.760	22,2
Junio	19.049	22	866	23.407	814	960.015	19,8
Julio	21.886	22	995	23.407	935	1.055.488	20,7
Agosto	22.015	22	1.001	23.407	941	1.070.941	20,6
Setiembre	26.320	23	1.144	31.907	825	1.278.365	20,6
<b>Entre Ríos</b>							
1998 Abril	21.960	32	686	38.360	572	1.176.635	18,7
Mayo	19.880	32	621	38.360	518	1.207.404	16,5
Junio	19.159	34	564	43.560	440	1.189.433	16,1
Julio	19.940	33	604	46.427	429	1.305.510	15,3
Agosto	20.249	33	614	46.427	436	1.326.454	15,3
Setiembre	19.617	33	594	46.427	423	1.308.836	15,0
<b>Jujuy</b>							
1998 Abril	10.580	10	1.058	13.708	772	839.388	12,6
Mayo	10.697	10	1.070	13.708	780	802.525	13,3
Junio	9.799	10	980	13.708	715	812.424	12,1
Julio	10.700	10	1.070	13.708	781	876.012	12,2
Agosto	10.529	10	1.053	13.708	768	858.117	12,3
Setiembre	10.291	10	1.029	13.708	751	849.802	12,1
<b>Mendoza</b>							
1998 Abril	63.623	72	884	97.328	654	4.118.606	15,4
Mayo	63.518	72	882	97.328	653	4.032.959	15,7
Junio	61.414	72	853	97.328	631	4.001.108	15,3
Julio	71.883	72	998	97.328	739	4.344.279	16,5
Agosto	72.341	72	1.005	97.328	743	4.251.318	17,0
Setiembre	62.876	72	873	97.328	646	4.067.431	15,5
<b>Neuquén</b>							
1998 Abril	15.688	29	541	21.499	730	838.080	18,7
Mayo	18.480	29	637	21.499	860	910.646	20,3
Junio	18.437	30	615	30.122	612	935.108	19,7
Julio	19.915	30	664	30.122	661	1.013.837	19,6
Agosto	20.187	30	673	30.122	670	998.397	20,2
Setiembre	18.763	30	625	30.122	623	981.210	19,1
<b>Río Negro</b>							
1998 Abril	16.018	29	552	19.175	835	1.034.051	15,5
Mayo	15.683	29	541	19.175	818	1.016.324	15,4
Junio	14.986	29	517	19.175	782	1.000.424	15,0
Julio	16.982	29	586	19.175	886	1.118.839	15,2
Agosto	16.603	29	573	19.175	866	1.136.930	14,6
Setiembre	15.242	29	526	19.175	795	1.121.982	13,6
<b>Salta</b>							
1998 Abril	12.481	9	1.387	20.563	607	864.733	14,4
Mayo	13.666	9	1.518	20.563	665	835.197	16,4
Junio	12.956	9	1.440	20.563	630	823.618	15,7
Julio	14.117	9	1.569	20.563	687	923.292	15,3
Agosto	14.037	9	1.560	20.563	683	902.833	15,5
Setiembre	13.307	9	1.479	20.563	647	842.181	15,8
<b>Santa Fe</b>							
1998 Abril	44.050	37	1.191	80.381	548	2.241.425	19,7
Mayo	46.266	38	1.218	80.831	572	2.239.437	20,7
Junio	44.657	38	1.175	77.581	576	2.328.506	19,2
Julio	47.374	38	1.247	77.581	611	2.419.737	19,6
Agosto	48.595	38	1.279	77.581	626	2.460.806	19,7
Setiembre	44.639	40	1.116	85.281	523	2.437.368	18,3

**Cuadro 5. (conclusión)**

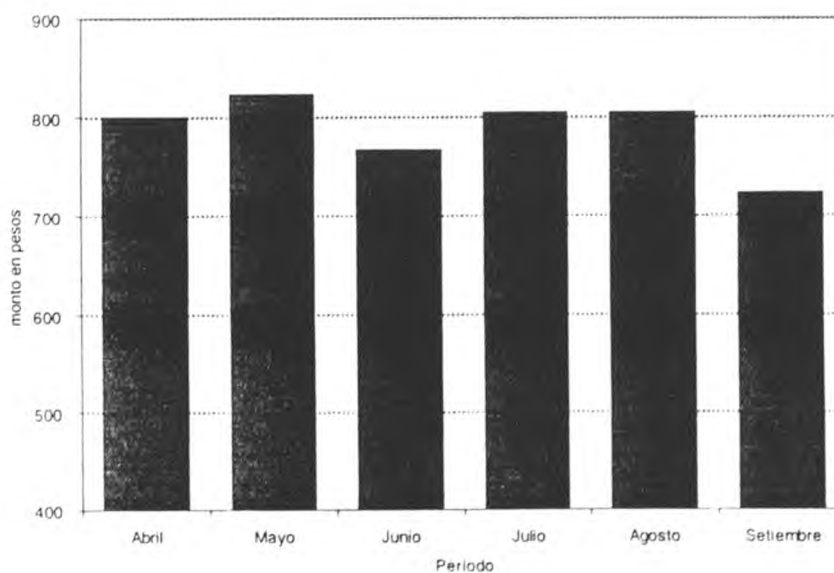
Período	Ventas totales en miles de pesos	Número de bocas	Ventas por boca en miles de pesos	Superficie del área de ventas en m <sup>2</sup>	Ventas por m <sup>2</sup> en pesos	Número de operaciones	Ventas por operación en pesos
<b>Tucumán</b>							
1998 Abril	20.894	7	2.985	24.050	869	834.888	25,0
Mayo	21.998	8	2.750	25.280	870	894.785	24,6
Junio	20.983	8	2.623	25.280	830	878.790	23,9
Julio	23.981	8	2.998	25.280	949	971.690	24,7
Agosto	22.737	8	2.842	25.280	899	949.521	23,9
Setiembre	20.790	8	2.599	25.280	822	887.645	23,4
<b>Otras provincias del Norte<sup>1</sup></b>							
1998 Abril	29.023	22	1.319	47.172	615	1.521.513	19,1
Mayo	28.473	22	1.294	47.172	604	1.474.022	19,3
Junio	27.960	22	1.271	47.172	593	1.444.813	19,4
Julio	29.425	17	1.731	44.052	668	1.473.994	20,0
Agosto	28.361	17	1.668	44.052	644	1.422.108	19,9
Setiembre	27.182	17	1.599	44.052	617	1.408.331	19,3
<b>Otras provincias del Centro y del Oeste<sup>2</sup></b>							
1998 Abril	11.320	7	1.617	12.380	914	746.613	15,2
Mayo	14.650	8	1.831	17.360	844	845.531	17,3
Junio	12.963	8	1.620	17.360	747	816.331	15,9
Julio	13.464	8	1.683	17.360	776	844.546	15,9
Agosto	13.283	8	1.660	17.360	765	815.022	16,3
Setiembre	15.578	9	1.731	24.160	645	894.534	17,4
<b>Otras provincias del Sur<sup>3</sup></b>							
1998 Abril	18.429	14	1.316	15.074	1.223	848.607	21,7
Mayo	18.424	14	1.316	15.074	1.222	721.502	25,5
Junio	17.359	14	1.240	15.074	1.152	711.370	24,4
Julio	18.218	14	1.301	15.074	1.209	745.479	24,4
Agosto	18.396	14	1.314	15.074	1.220	747.344	24,6
Setiembre	18.277	15	1.218	17.094	1.069	728.197	25,1

<sup>1</sup> Comprende las provincias de Corrientes, Chaco, Formosa, Misiones y Santiago del Estero

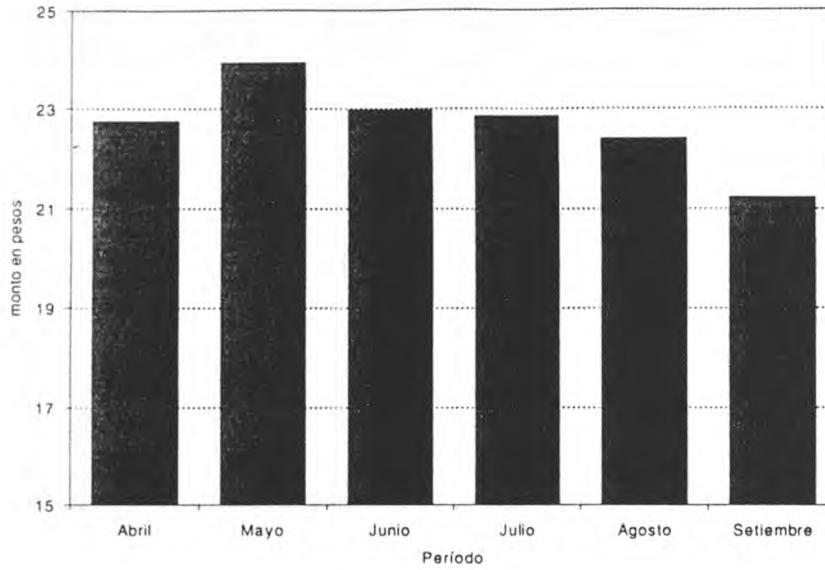
<sup>2</sup> Comprende las provincias de Catamarca, La Rioja, San Juan y San Luis

<sup>3</sup> Comprende las provincias de La Pampa, Santa Cruz y Tierra del Fuego

**Gráfico 2. Evolución mensual del monto de las ventas por metro cuadrado**



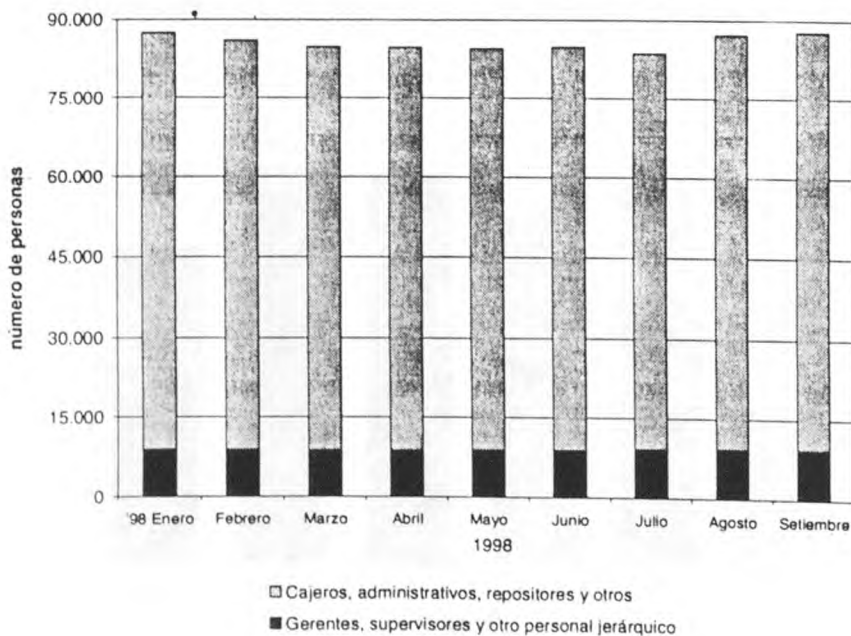
**Gráfico 3.** Evolución mensual del monto de las ventas por operación



**Cuadro 6.** Personal ocupado asalariado, por categoría.  
Todas las cadenas

Período	Total	Categorías	
		Gerentes, supervisores y otro personal jerárquico	Cajeros, administrativos, reposidores y otros
Número de personas			
1998 Enero	87.531	8.755	78.776
Febrero	86.021	8.774	77.247
Marzo	84.884	8.717	76.167
Abril	84.764	8.650	76.114
Mayo	84.484	8.773	75.711
Junio	84.807	8.846	75.961
Julio	83.645	9.171	74.474
Agosto	87.248	9.315	77.933
Setiembre	87.867	9.272	78.595

**Gráfico 4.** Evolución mensual del personal ocupado, por categoría



**Cuadro 7.** Sueldos y salarios brutos y contribuciones patronales, por categoría,  
Todas las cadenas

Período	Total		Categorías			
	Sueldos y salarios brutos	Contribuciones patronales	Gerentes, supervisores y otro personal jerárquico		Cajeros, administrativos, reposidores y otros	
			Sueldos y salarios brutos	Contribuciones patronales	Sueldos y salarios brutos	Contribuciones patronales
En miles de pesos						
1998 Enero	64.886	14.360	17.179	3.883	47.707	10.477
Febrero	60.052	13.343	16.147	3.579	43.905	9.764
Marzo	61.099	13.597	18.589	4.117	42.510	9.480
Abril	61.416	13.828	17.260	3.871	44.156	9.957
Mayo	59.553	13.519	16.690	3.752	42.863	9.767
Junio <sup>1</sup>	86.963	19.679	24.081	5.498	62.882	14.181
Julio	60.907	13.627	17.617	3.935	43.290	9.692
Agosto	62.778	14.341	17.236	3.915	45.542	10.426
Setiembre	64.747	14.659	17.165	3.970	47.582	10.689

<sup>1</sup> Se incluye aguinaldo

**Cuadro 8.** Sueldos y salarios brutos promedio, por categoría,  
Todas las cadenas

Período	Total	Categorías	
		Gerentes, supervisores y otro personal jerárquico	Cajeros, administrativos, reposidores y otros
		En pesos	
1998 Enero	741	1.962	606
Febrero	698	1.840	568
Marzo	720	2.132	558
Abril	725	1.995	580
Mayo	705	1.902	566
Junio <sup>1</sup>	1.025	2.722	828
Julio	728	1.921	581
Agosto	720	1.850	584
Setiembre	737	1.851	605

<sup>1</sup> Se incluye aguinaldo

**Cuadro 9.** Cantidad de cadenas relevadas, por tipo de cadena

Período	Cantidad de cadenas			
	Total	Grandes	Medianas	
1996	Enero	89	15	74
	Febrero	89	15	74
	Marzo	89	15	74
	Abril	89	15	74
	Mayo	89	15	74
	Junio	90	15	75
	Julio	92	15	77
	Agosto	92	15	77
	Setiembre	92	15	77
	Octubre	91	15	76
	Noviembre	90	15	75
	Diciembre	90	15	75
1997	Enero	89	15	74
	Febrero	89	15	74
	Marzo	86	15	71
	Abril	86	15	71
	Mayo	84	15	69
	Junio	84	15	69
	Julio	84	15	69
	Agosto	83	15	68
	Setiembre	83	15	68
	Octubre	82	15	67
	Noviembre	82	15	67
	Diciembre	82	15	67
1998	Enero	82	15	67
	Febrero	82	15	67
	Marzo	82	15	67
	Abril	82	15	67
	Mayo	81	15	66
	Junio	77	15	62
	Julio	77	13	64
	Agosto	75	13	62
	Setiembre	75	13	62