



Encuesta de Supermercados

SÍNTESIS DE LOS RESULTADOS

• Noviembre de 2003: Resultados anticipados

El anticipo de resultados del mes de noviembre de 2003 indica que en ese mes las ventas desestacionalizadas a precios constantes disminuyeron 3,5% con respecto de octubre de 2003. Además, la tendencia ciclo se redujo 0,1% con relación al mes anterior. Por otro lado, la evolución interanual de las ventas desestacionalizadas a precios constantes de noviembre de 2003 con relación a igual mes del año anterior registró una variación positiva de 4,5%.

Las ventas a precios corrientes alcanzaron a \$1.411,6 millones. Esto significa un aumento de 1,0% con respecto a octubre de 2003 y una suba de 6,6% con relación a igual mes del año anterior (ver pág. 3).

Con esta estimación para el mes de noviembre de 2003, las ventas a precios corrientes de los primeros once meses del año 2003 aumentaron 10,0% con respecto a las ventas corrientes de los primeros once meses de 2002. (ver pág. 3)

• Octubre de 2003: Datos completos

En el mes de octubre de 2003 las ventas desestacionalizadas a precios constantes se incrementaron 2,7% con respecto de setiembre de 2003. Además, la tendencia ciclo registro una variación nula con relación al mes anterior. Por otro lado, la variación interanual de las ventas desestacionalizadas a precios constantes de octubre de 2003 con relación a igual mes del año anterior registró una variación positiva de 7,0%.

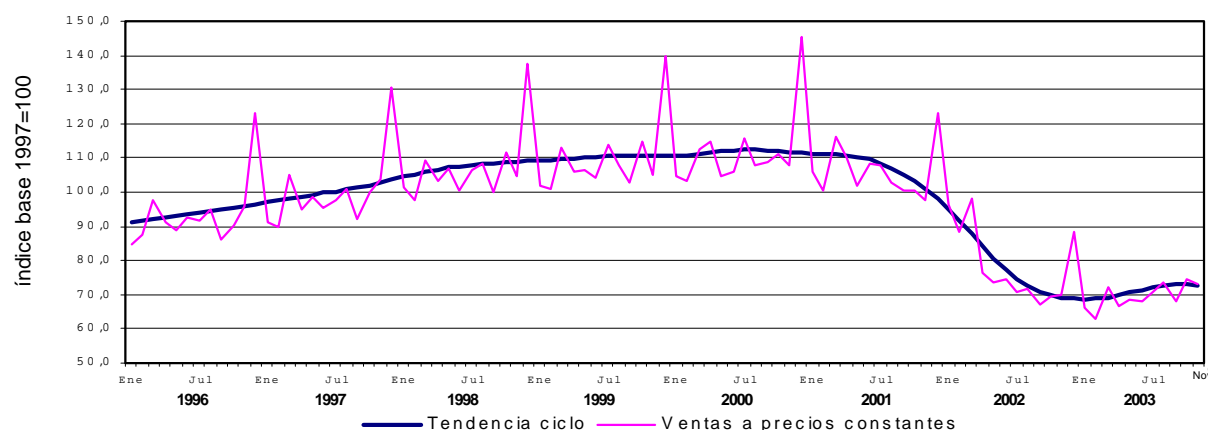
Las ventas a precios corrientes en el mes de octubre de 2003 de las 74 cadenas relevadas alcanzaron a \$1.397,4 millones, lo que representa una suba de 9,3% con relación al mes de setiembre de 2003 y un aumento de 7,4% con respecto a igual mes del año anterior.

Por otra parte, las ventas a precios corrientes de los primeros diez meses del año 2003 aumentaron 10,4% con respecto a las ventas corrientes de los primeros diez meses de 2002. (ver pág.11)

Ventas a precios promedio de 1997 Series desestacionalizada y tendencia ciclo Variaciones porcentuales

Período	Variación porcentual			
	respecto al período anterior		respecto a igual período del año anterior	
	Desestacionalizada	Tendencia Ciclo	Desestacionalizada	
2000	Nov	0,4	-0,2	2,7
	Dic	-1,8	-0,3	-0,4
2001	Ene	1,1	-0,2	4,5
	Feb	-1,5	-0,1	0,1
	Mar	1,0	-0,1	0,3
	Abr	1,3	-0,3	-0,4
	May	-1,9	-0,5	-2,0
	Jun	0,8	-0,6	-1,2
	Jul	-1,5	-1,1	-3,5
	Ago	-2,2	-1,3	-5,1
	Sep	-2,9	-1,7	-8,3
	Oct	-1,7	-1,9	-8,8
	Nov	-1,0	-2,2	-10,0
2002	Dic	-7,2	-2,7	-15,0
	Ene	7,9	-3,2	-9,3
	Feb	-4,7	-3,6	-12,1
	Mar	-7,3	-4,0	-19,3
	Abr	-9,1	-4,3	-27,6
	May	-2,5	-4,2	-28,0
	Jun	-3,8	-4,1	-31,3
	Jul	-5,0	-3,5	-33,7
	Ago	-0,6	-2,8	-32,6
	Sep	-0,6	-2,2	-31,0
	Oct	-1,8	-1,6	-31,0
	Nov	-1,1	-1,0	-31,1
2003	Dic	0,0	-0,4	-25,7
	Ene	-1,2	-0,3	-32,0
	Feb	-0,4	0,3	-29,0
	Mar	0,0	0,6	-23,4
	Abr	0,6	1,0	-15,3
	May	3,8	1,1	-9,8
	Jun	0,8	1,1	-5,5
	Jul	1,1	1,0	0,6
	Ago	0,5	0,7	1,7
	Sep	0,0	0,4	2,2
	Oct	2,7	0,0	7,0
Nov ^e	-3,5	-0,1	4,5	

Evolución de las ventas a precios constantes. Base 1997=100. Series original y tendencia ciclo



CONTENIDO

	Página
ENCUESTA DE SUPERMERCADOS	
SÍNTESIS DE RESULTADOS	1
ANTICIPO DE LOS RESULTADOS -NOVIEMBRE DE 2003	3
ANÁLISIS DE LOS RESULTADOS DE OCTUBRE DE 2003	4
SÍNTESIS METODOLOGICA	24
CUADROS Y GRÁFICOS DE LA EVOLUCIÓN MENSUAL DEL SECTOR	
Cuadro 1. Ventas a precios corrientes, ventas por m ² a precios corrientes y a precios constantes. Evolución mensual según tipo de cadena	9
Cuadro 2. Ventas a precios corrientes y ventas por m ² a precios corrientes. Variaciones respecto a períodos anteriores, según tipo de cadena	11
Cuadro 3. Ventas a precios corrientes por jurisdicción, según grupos de artículos. Octubre de 2003	11
Cuadro 4. Ventas a precios corrientes por grupos de artículos, según jurisdicción	13
Cuadro 5. Ventas, ventas por boca, ventas por m ² y ventas por operación a precios corrientes, según jurisdicción	16
Cuadro 6. Personal ocupado asalariado, por categoría	18
Cuadro 7. Sueldos y salarios brutos y contribuciones patronales, por categoría	18
Cuadro 8. Sueldos y salarios brutos promedio, por categoría	18
Cuadro 9. Cantidad de cadenas relevadas, por tipo de cadena	19
Cuadro 10. Evolución de los índices de ventas a precios constantes sin desestacionalizar. Índice base 1997=100.	20
Cuadro 11. Variación interanual de los índices de ventas a precios constantes sin desestacionalizar. Índice base 1997=1000	20
Cuadro 12. Evolución de los índices de precios implícitos de la Encuesta de Supermercados. Índice base 1997=100	21
Cuadro 13. Variación interanual de los índices de precios implícitos de la Encuesta de Supermercados. Índice base 1997=1000	21
Cuadro 14. Ventas de supermercados. Series a precios corrientes, a precios constantes, desestacionalizada a precios constantes, tendencia y sus variaciones. Índice base 1997=100.	22
Gráfico 1. Ventas por m ² a precios constantes según tipo de cadena	10
Gráfico 2. Composición porcentual de las ventas a precios corrientes, por grupos de artículos. Octubre de 2003	16
Gráfico 3. Evolución mensual del personal ocupado	18
Gráfico 4. Precios y cantidades, variación porcentual respecto a igual período del año anterior	20

Este relevamiento, de periodicidad mensual, es representativo de la actividad de una nómina de empresas de supermercados que cuentan por lo menos con alguna boca de expendio cuya superficie de ventas supere los 300 m².

En esta Información de Prensa se difunden los datos completos del mes de Octubre de 2003 correspondientes a la actividad de 74 cadenas. Además, a partir de un relevamiento complementario que se realiza a las 29 principales cadenas, que representan aproximadamente 97% del total de las ventas, se brindan resultados anticipados del mes de Noviembre de 2003.

Los datos que aquí se presentan tienen carácter de provisionarios, dado que la información se recopila y actualiza permanentemente, pudiendo ser modificados de acuerdo con nueva información suministrada por las empresas.

Signos convencionales

- * Dato provisorio
- Dato igual a cero
- Dato ínfimo, menos de la mitad del último dígito mostrado
- . Dato no registrado
- ... Dato no disponible a la fecha de presentación de los resultados
- /// Dato que no corresponde presentar debido a la naturaleza de las cosas o del cálculo
- s Dato confidencial por aplicación de las reglas del secreto estadístico
- e Dato estimado por extrapolación, proyección o imputación

Los 24 partidos de la provincia de Buenos Aires comprenden: Almirante Brown, Avellaneda, Berazategui, Esteban Echeverría, Ezeiza, Florencio Varela, General San Martín, Hurlingham, Ituzaingó, José C. Paz, La Matanza, Lanús, Lomas de Zamora, Malvinas Argentinas, Merlo, Moreno, Morón, Quilmes, San Fernando, San Isidro, San Miguel, Tigre, Tres de Febrero y Vicente López.

ANTICIPO DE LOS RESULTADOS - Noviembre de 2003

La estimación realizada a partir de la expansión de los resultados observados en las 29 cadenas relevadas que cubren aproximadamente el 97% de las ventas, indica que en el mes de noviembre de 2003 las ventas a precios corrientes de todas las cadenas comprendidas en la encuesta alcanzaron a \$ 1.411,6 millones.

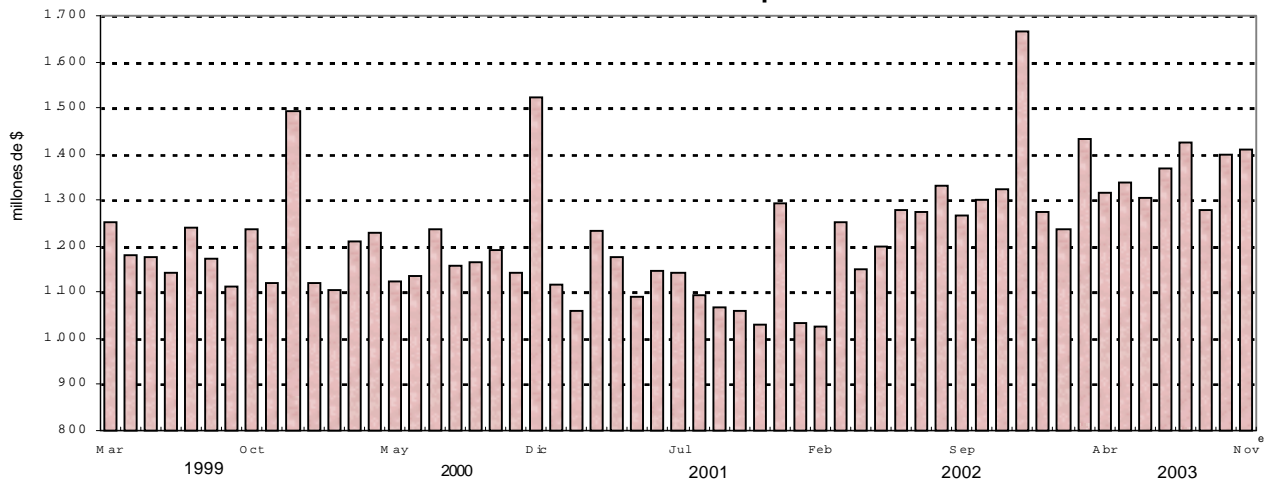
Las ventas a precios corrientes registran un aumento de 6,6% con respecto a igual mes del año anterior, y una suba de 1,0% con relación a octubre de 2003.

Por otra parte, las ventas a precios corrientes de los primeros once meses de 2003 aumentaron 10,0% con respecto a las ventas totales de los primeros once meses de 2002.

Evolución de las ventas a precios corrientes

Período	Ventas en millones de \$	Variación porcentual			
		respecto al período anterior	respecto a igual período del año anterior	del acumulado desde enero hasta cada mes del año respecto a igual período del año anterior	
1996	12.609,6	///	///	///	
1997	13.377,4	6,1	///	///	
1998	14.592,1	9,1	///	///	
1999	14.389,9	-1,4	///	///	
2000	14.339,5	-0,4	///	///	
2001	13.508,1	-5,8	///	///	
2002	15.104,1	11,8	///	///	
2001	Ene	1.114,8	-26,8	-0,3	-0,3
	Feb	1.060,2	-4,9	-4,1	-2,2
	Mar	1.233,5	16,3	1,9	-0,8
	Abr	1.178,3	-4,5	-4,2	-1,7
	May	1.089,4	-7,5	-3,2	-1,9
	Jun	1.145,2	5,1	0,9	-1,5
	Jul	1.144,4	-0,1	-7,4	-2,4
	Ago	1.094,6	-4,4	-5,4	-2,8
	Sep	1.066,2	-2,6	-8,4	-3,4
	Oct	1.060,9	-0,5	-11,1	-4,2
	Nov	1.028,6	-3,1	-9,9	-4,7
	Dic	1.292,0	25,6	-15,2	-5,8
2002	Ene	1.034,5	-19,9	-7,2	-7,2
	Feb	1.026,4	-0,8	-3,2	-5,2
	Mar	1.253,5	22,1	1,6	-2,8
	Abr	1.149,0	-8,3	-2,5	-2,7
	May	1.200,1	4,5	10,2	-0,2
	Jun	1.279,2	6,6	11,7	1,8
	Jul	1.274,0	-0,4	11,3	3,2
	Ago	1.331,7	4,5	21,7	5,4
	Sep	1.265,3	-5,0	18,7	6,8
	Oct	1.300,8	2,8	22,6	8,3
	Nov	1.324,2	1,8	28,7	10,0
	Dic	1.665,4	25,8	28,9	11,8
2003	Ene	1.274,1	-23,5	23,2	23,2
	Feb	1.238,3	-2,8	20,6	21,9
	Mar	1.433,2	15,7	14,3	19,0
	Abr	1.317,1	-8,1	14,6	17,9
	May	1.338,0	1,6	11,5	16,5
	Jun	1.305,8	-2,4	2,1	13,9
	Jul	1.367,2	4,7	7,3	12,9
	Ago	1.423,4	4,1	6,9	12,0
	Sep	1.278,8	-10,2	1,1	10,7
	Oct	1.397,4	9,3	7,4	10,4
	Nov ^e	1.411,6	1,0	6,6	10,0

Evolución mensual de las ventas a precios corrientes



ANÁLISIS DE LOS RESULTADOS DE OCTUBRE DE 2003

Las ventas a precios corrientes del mes de octubre de 2003 totalizaron \$1.397,4 millones. De ese total corresponden \$1.147,9 millones (lo que representa 82,1%) a las cadenas grandes y \$249,5 millones (es decir 17,9%) a las medianas¹.

Con relación a octubre de 2002, las ventas a precios corrientes se incrementaron 7,4%. En el caso de las cadenas grandes, se observó un aumento de 7,0%, en tanto que en las cadenas medianas se verificó una suba de 9,3%.

Las ventas a precios corrientes por metro cuadrado son mayores

en las cadenas grandes en relación con las medianas (\$745 y \$500 respectivamente).

El valor promedio de cada venta para el conjunto de cadenas es de \$23,3. Del análisis de su desagregación por jurisdicción, del monto de ventas por m² y del número de operaciones por m² se derivan importantes diferencias que reflejan la existencia de diversas modalidades de compra por parte de la población y las distintas características de las bocas de expendio en lo referido a tamaño, ubicación y oferta de productos.

Ventas a precios corrientes por operación, ventas a precios corrientes por m² y número de operaciones por m², por jurisdicción. Octubre de 2003

Jurisdicción	Ventas por operación en \$	Ventas por m ² en \$	Número de operaciones por m ²
Total del País	23,3	685	29,3
Ciudad de Buenos Aires	23,5	896	38,2
24 partidos de la provincia de Buenos Aires	27,0	640	23,7
Resto de Buenos Aires	23,8	558	23,4
Córdoba	24,6	655	26,7
Chubut	24,2	983	40,6
Entre Ríos	21,1	586	27,8
Mendoza	14,6	603	41,3
Neuquén	25,3	699	27,7
Santa Fe	23,0	608	26,5
Tucumán	30,0	851	28,4
Otras provincias del Norte ¹	21,2	580	27,3
Otras provincias del Centro y del Oeste ²	23,5	694	29,6
Otras provincias del Sur ³	20,6	1.001	48,6

¹ Comprende las provincias de Corrientes, Chaco, Formosa, Jujuy, Misiones, Salta y Santiago del Estero

² Comprende las provincias de Catamarca, La Rioja, San Juan y San Luis.

³ Comprende las provincias de La Pampa, Río Negro, Santa Cruz y Tierra del Fuego.

En el siguiente cuadro se puede observar la evolución mensual de las ventas a precios corrientes desagregadas por grupos de artículos, tomando como base = 100 el año 1997.

Evolución mensual de las ventas a precios corrientes por grupos de artículos. Base 1997 = 100

Período	Total	Alimentos y bebidas	Artículos de limpieza y perfumería	Indumentaria, calzado y textiles para el hogar	Electrónicos y artículos para el hogar	Otros
1997	100,0	100,0	100,0	100,0	100,0	100,0
1998	109,1	107,7	107,8	108,4	117,4	116,5
1999	107,6	106,2	106,8	103,4	110,1	117,9
2000	107,2	109,8	105,1	92,7	86,7	107,6
2001	101,0	103,1	99,0	83,1	78,7	106,5
2002	112,9	119,8	115,4	63,2	73,4	99,7
2002 Ene	92,8	92,2	98,7	58,5	97,2	97,5
Feb	92,1	93,5	98,5	61,9	71,4	93,4
Mar	112,4	114,3	120,3	74,0	90,5	112,6
Abr	103,1	107,5	109,7	59,8	67,2	96,5
May	107,7	112,6	113,4	61,7	80,8	95,4
Jun	114,8	120,3	116,9	74,7	85,6	102,8
Jul	114,3	121,1	115,2	67,0	71,5	104,8
Ago	119,5	127,4	117,7	60,0	61,2	118,0
Sep	113,5	123,5	113,2	50,4	49,0	100,4
Oct	116,7	129,9	115,6	55,2	62,5	78,5
Nov	118,8	131,6	122,0	54,3	60,6	80,2
Dic	149,4	164,1	143,4	81,2	82,9	116,3
2003 Ene	114,3	122,2	126,0	59,9	63,5	87,8
Feb	111,1	118,8	118,9	63,6	66,4	86,6
Mar	128,6	137,4	136,1	76,8	77,0	102,0
Abr	118,1	131,9	117,6	59,2	64,9	74,4
May	120,0	130,9	122,3	64,4	83,5	81,9
Jun	117,1	127,4	118,2	70,8	81,0	81,4
Jul	122,6	132,3	122,4	69,0	92,1	92,6
Ago	127,7	136,9	126,2	75,4	96,7	102,2
Set	114,7	126,4	114,7	55,5	80,0	74,8
Oct	125,4	136,6	126,5	68,9	106,3	78,6

¹ Se consideran cadenas grandes aquellas que facturan habitualmente más de \$20 millones por mes. Las cadenas medianas son las que facturan hasta dicho valor.

Si se comparan las ventas a precios corrientes de octubre de 2003 con relación a octubre de 2002 se observan aumentos en las ventas de Alimentos y bebidas (5,2%); Artículos de limpieza y perfumería (9,4%); Indumentaria, calzado y textiles para el hogar (24,8%); Electrónicos y artículos para el hogar (70,1%) y Otros (0,1%).

Por otra parte, en lo que respecta a la dispersión de los datos, se observa que las series más estables son Artículos de limpieza y perfumería y Alimentos y bebidas. Como contrapartida las otras series presentan niveles de dispersión mayores, con picos importantes en diciembre de cada año.

El personal ocupado en el mes de octubre de 2003 alcanzó a 87.226 personas. Si se compara con el personal ocupado en setiembre de 2003 se verifica una suba de 146 personas, equivalente a 0,2%. Con respecto a octubre de 2002, el personal ocupado disminuyó 5.384 personas, equivalente a 5,8%.

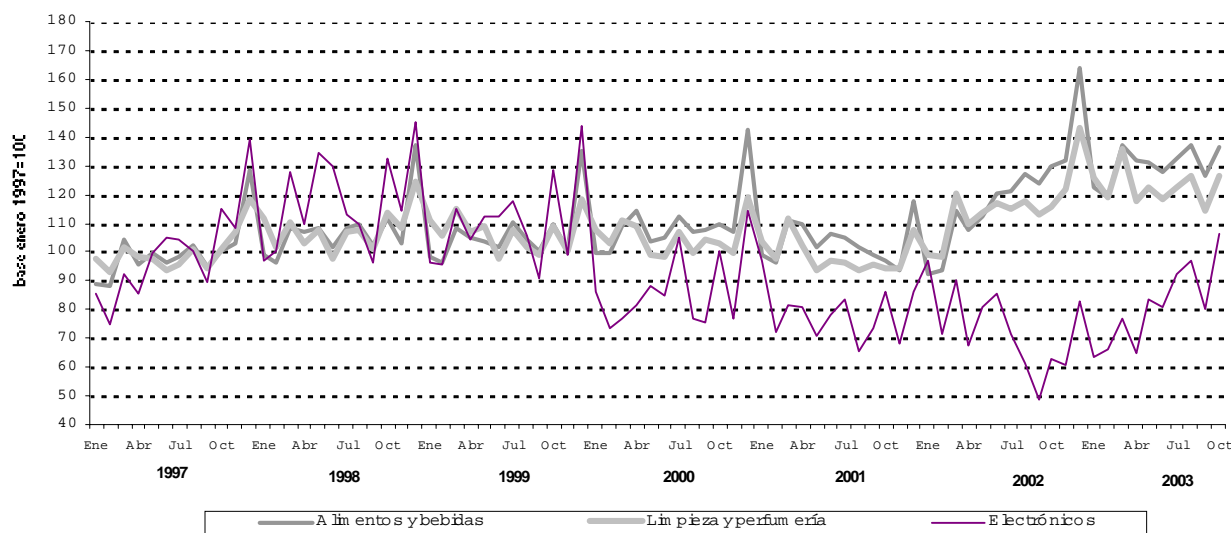
El salario bruto promedio en el mes de octubre de 2003 fue de \$1.804 para los gerentes, supervisores y otro personal jerárquico y de \$698 para los cajeros, administrativos, reposidores y otros.

En el mes de octubre de 2003 se relevaron 74 empresas (cadenas de supermercados). De acuerdo con el monto de ventas se pueden distinguir 10 cadenas grandes (son aquellas que facturan más de \$20 millones por mes) y 64 cadenas medianas (son aquellas que facturan hasta \$20 millones por mes).

Al conjunto de empresas les corresponden 1.396 bocas de expendio en todo el país, cubriendo un total de 2.040.709 m². Si se compara con octubre de 2002 se observa un incremento de 25 bocas y una suba de 17.731 m² de la superficie de los salones de ventas.

Con la finalidad de determinar el nivel de cobertura en cada provincia de este relevamiento, se ha calculado para el mes de agosto de 2001, en base a la información de publicaciones especializadas, la representatividad de las empresas que conforman esta encuesta en términos de superficie de los salones de ventas de las empresas informantes sobre el total de la superficie existente en cada jurisdicción.

Evolución mensual de las ventas a precios corrientes por grupos de artículos



Nivel de cobertura del relevamiento en términos de superficie de los salones de ventas Agosto de 2001

Jurisdicción	Nivel de cobertura
	%
Total del País	76,2
Ciudad de Buenos Aires	98,0
24 partidos de la provincia de Buenos Aires	90,8
Resto de Buenos Aires	66,1
Córdoba	59,0
Chubut	85,3
Entre Ríos	51,7
Mendoza	92,8
Neuquén	76,0
Santa Fe	56,5
Tucumán	89,3
Otras provincias del Norte	63,9
Otras provincias del Centro y del Oeste	79,2
Otras provincias del Sur	58,1

**CUADROS Y GRÁFICOS DE LA
EVOLUCIÓN MENSUAL DEL SECTOR**

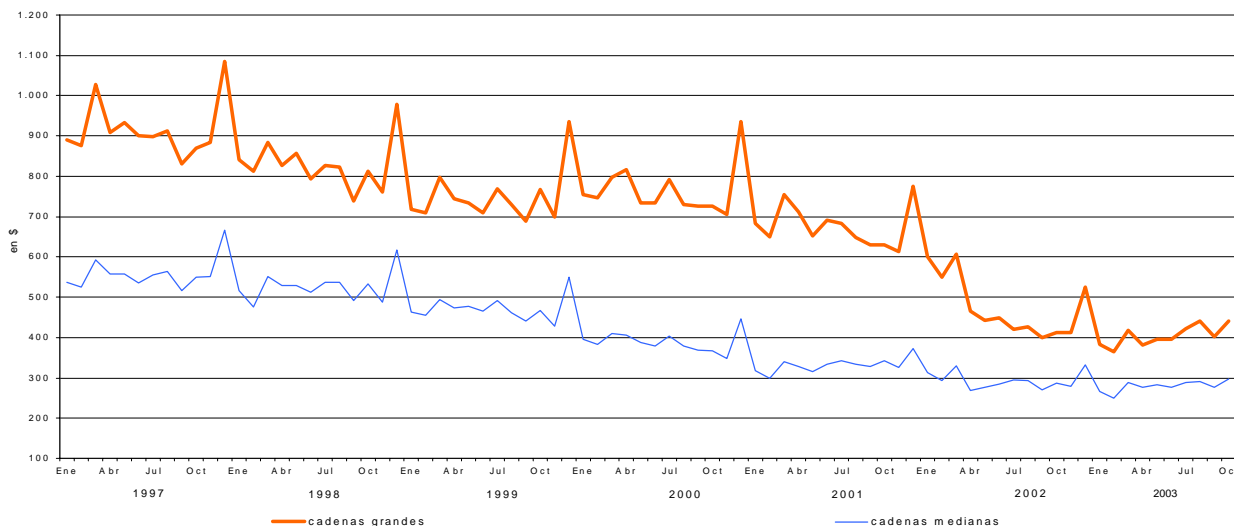
Cuadro 1. Ventas a precios corrientes y ventas por m² a precios corrientes y a precios constantes.
Evolución mensual según tipo de cadena

Período	Ventas a precios corrientes		Ventas por m ²			
	Monto en miles de pesos	Índice base 1997 = 100	a precios corrientes		a precios constantes	
			Monto en pesos	Índice base 1997 = 100	Monto en pesos	Índice base 1997 = 100
Todas las cadenas						
1996	12.609.618	94,3	919	110,9	896	108,2
1997	13.377.441	100,0	829	100,0	828	100,0
1998	14.592.135	109,1	773	93,2	761	91,8
1999	14.389.922	107,6	672	81,1	686	82,8
2000	14.339.548	107,2	646	77,9	674	81,3
2001	13.508.069	101,0	561	67,7	593	71,6
2002	15.104.072	112,9	619	74,7	432	52,1
1996 Enero	948.955	85,1	883	106,5	864	104,3
Febrero	969.488	87,0	892	107,6	879	106,1
Marzo	1.090.549	97,8	995	120,0	973	117,4
Abril	1.022.169	91,7	921	111,1	898	108,4
Mayo	995.778	89,3	883	106,5	860	103,8
Junio	1.038.968	93,2	920	111,0	898	108,3
Julio	1.035.951	92,9	915	110,4	886	106,9
Agosto	1.064.349	95,5	931	112,3	908	109,6
Setiembre	974.725	87,4	846	102,1	816	98,5
Octubre	1.024.588	91,9	870	104,9	841	101,5
Noviembre	1.072.683	96,2	887	107,0	865	104,5
Diciembre	1.371.415	123,0	1.085	130,9	1.067	128,8
1997 Enero	1.012.608	90,8	795	95,9	798	96,4
Febrero	1.000.179	89,7	785	94,7	784	94,7
Marzo	1.172.062	105,1	913	110,1	915	110,4
Abril	1.058.967	95,0	818	98,7	819	98,8
Mayo	1.101.202	98,8	842	101,6	840	101,4
Junio	1.069.056	95,9	813	98,1	809	97,6
Julio	1.090.725	97,8	815	98,3	813	98,1
Agosto	1.133.105	101,6	834	100,6	828	100,0
Septiembre	1.034.426	92,8	759	91,6	754	91,0
Octubre	1.114.832	100,0	795	95,9	793	95,8
Noviembre	1.149.640	103,1	800	96,5	804	97,1
Diciembre	1.440.639	129,2	974	117,5	984	118,8
1998 Enero	1.127.049	101,1	761	91,8	764	92,2
Febrero	1.094.102	98,1	734	88,5	733	88,4
Marzo	1.230.808	110,4	813	98,1	806	97,3
Abril	1.171.945	105,1	773	93,2	759	91,7
Mayo	1.219.223	109,4	800	96,5	782	94,4
Junio	1.149.118	103,1	750	90,5	732	88,3
Julio	1.218.471	109,3	784	94,6	763	92,1
Agosto	1.238.898	111,1	780	94,1	759	91,7
Setiembre	1.139.667	102,2	699	84,3	683	82,5
Octubre	1.269.560	113,9	767	92,5	750	90,6
Noviembre	1.188.076	106,6	712	85,9	699	84,4
Diciembre	1.545.218	138,6	902	108,8	896	108,1
1999 Enero	1.141.847	102,4	661	79,7	658	79,5
Febrero	1.118.033	100,3	647	78,0	650	78,5
Marzo	1.252.875	112,4	723	87,2	726	87,6
Abril	1.179.893	105,8	678	81,8	680	82,1
Mayo	1.175.157	105,4	668	80,6	675	81,4
Junio	1.143.676	102,6	644	77,7	652	78,8
Julio	1.241.384	111,4	689	83,1	705	85,1
Agosto	1.173.430	105,3	652	78,6	669	80,8
Septiembre	1.113.239	99,9	614	74,1	633	76,4
Octubre	1.237.326	111,0	675	81,4	697	84,2
Noviembre	1.121.848	100,6	610	73,6	636	76,8
Diciembre	1.491.214	133,8	808	97,5	845	102,0
2000 Enero	1.118.659	100,3	642	77,4	670	80,9
Febrero	1.105.564	99,2	632	76,2	659	79,6
Marzo	1.210.109	108,6	679	81,9	704	84,9
Abril	1.229.452	110,3	688	83,0	716	86,4
Mayo	1.124.847	100,9	624	75,3	648	78,2
Junio	1.135.386	101,8	622	75,0	647	78,1
Julio	1.235.796	110,9	666	80,3	695	83,9
Agosto	1.157.266	103,8	618	74,5	643	77,6
Septiembre	1.164.106	104,4	611	73,7	636	76,8
Octubre	1.192.914	107,0	615	74,2	637	76,9
Noviembre	1.141.618	102,4	586	70,7	616	74,4
Diciembre	1.523.831	136,7	766	92,4	814	98,3
2001 Enero	1.114.821	100,0	588	70,9	622	75,0
Febrero	1.060.155	95,1	530	63,9	560	67,6
Marzo	1.233.464	110,6	616	74,3	648	78,3
Abril	1.178.262	105,7	590	71,2	617	74,4
Mayo	1.089.388	97,7	545	65,7	569	68,7
Junio	1.145.241	102,7	571	68,9	601	72,6
Julio	1.144.406	102,7	569	68,6	598	72,2
Agosto	1.094.588	98,2	543	65,5	570	68,8
Septiembre	1.066.211	95,6	530	63,9	556	67,1
Octubre	1.060.937	95,2	529	63,8	559	67,4
Noviembre	1.028.565	92,3	511	61,6	541	65,3
Diciembre	1.292.031	115,9	635	76,6	674	81,4
2002 Enero	1.034.467	92,8	509	61,4	529	63,9
Febrero	1.026.395	92,1	506	61,0	485	58,6
Marzo	1.253.465	112,4	618	74,5	538	65,0
Abril	1.148.987	103,1	564	68,0	417	50,4
Mayo	1.200.123	107,7	590	71,2	403	48,6
Junio	1.279.237	114,8	628	75,8	408	49,2
Julio	1.274.004	114,3	630	76,0	390	47,1
Agosto	1.331.689	119,5	659	79,5	396	47,8
Septiembre	1.265.342	113,5	626	75,5	370	44,7
Octubre	1.300.793	116,7	643	77,6	382	46,1
Noviembre	1.324.167	118,8	648	78,2	381	46,0
Diciembre	1.665.403	149,4	810	97,7	480	57,9
2003 Enero	1.274.062	114,3	615	74,2	355	42,9
Febrero	1.238.271	111,1	598	72,1	338	40,8
Marzo	1.433.201	128,6	691	83,4	387	46,7
Abril	1.317.115	118,1	635	76,6	357	43,1
Mayo	1.337.991	120,0	652	78,6	370	44,6
Junio	1.305.758	117,1	636	76,7	368	44,4
Julio	1.367.152	122,6	677	81,7	390	47,1
Agosto	1.423.371	127,7	704	84,9	404	48,7
Septiembre	1.278.758	114,7	628	75,8	372	44,9
Octubre	1.397.425	125,4	685	82,6	406	49,0

Cuadro 1. (continuación)

Período	Ventas a precios corrientes		Ventas por m ²			
	Monto en miles de pesos	Índice base 1997 = 100	a precios corrientes		a precios constantes	
			Monto en pesos	Índice base 1997 = 100	Monto en pesos	Índice base 1997 = 100
Cadenas grandes						
1996	10.339.372	92,9	1.037	113,0	1.011	110,1
1997	11.130.310	100,0	918	100,0	918	100,0
1998	12.309.872	110,6	843	91,8	829	90,3
1999	12.084.493	108,6	736	80,2	750	81,7
2000	12.302.189	110,5	734	80,0	766	83,5
2001	11.605.418	104,3	643	70,0	677	73,7
2002	12.614.444	113,3	680	74,1	476	51,8
2002 Enero	882.193	95,1	577	62,9	600	65,3
Febrero	873.771	94,2	572	62,3	548	59,7
Marzo	1.064.386	114,8	697	75,9	607	66,1
Abril	967.276	104,3	630	68,6	466	50,8
Mayo	997.824	107,6	650	70,8	444	48,3
Junio	1.059.410	114,2	690	75,2	448	48,8
Julio	1.049.913	113,2	678	73,9	420	45,7
Agosto	1.102.137	118,8	711	77,5	427	46,5
Septiembre	1.048.848	113,1	677	73,7	400	43,6
Octubre	1.072.629	115,6	692	75,4	411	44,8
Noviembre	1.099.873	118,6	701	76,4	412	44,9
Diciembre	1.396.184	150,5	885	96,4	524	57,1
2003 Enero	1.052.245	113,4	662	72,1	382	41,6
Febrero	1.025.564	110,6	645	70,3	364	39,7
Marzo	1.184.934	127,8	745	81,2	417	45,5
Abril	1.078.915	116,3	679	74,0	382	41,6
Mayo	1.097.825	118,4	699	76,1	396	43,2
Junio	1.073.316	115,7	684	74,5	395	43,1
Julio	1.122.773	121,1	733	79,8	422	46,0
Agosto	1.175.182	126,7	767	83,6	440	47,9
Septiembre	1.048.801	113,1	680	74,1	403	43,9
Octubre	1.147.954	123,8	745	81,2	441	48,1
Cadenas medianas						
1996	2.270.246	101,0	606	108,4	591	105,7
1997	2.247.131	100,0	559	100,0	559	100,0
1998	2.282.263	101,6	535	95,7	526	94,1
1999	2.305.429	102,6	463	82,8	472	84,5
2000	2.037.359	90,7	373	66,7	390	69,7
2001	1.902.651	84,7	315	56,4	332	59,3
2002	2.489.628	110,8	427	76,4	381	68,2
2002 Enero	152.274	81,3	301	53,8	313	56,0
Febrero	152.624	81,5	305	54,6	292	52,3
Marzo	189.079	101,0	378	67,6	329	58,9
Abril	181.711	97,0	363	64,9	268	48,0
Mayo	202.299	108,0	404	72,3	276	49,3
Junio	219.827	117,4	439	78,5	285	51,0
Julio	224.091	119,7	476	85,2	295	52,7
Agosto	229.552	122,6	486	86,9	292	52,2
Septiembre	216.494	115,6	458	81,9	271	48,4
Octubre	228.164	121,8	482	86,2	287	51,3
Noviembre	224.294	119,8	474	84,8	278	49,8
Diciembre	269.219	143,8	561	100,4	332	59,4
2003 Enero	221.817	118,5	461	82,5	266	47,6
Febrero	212.707	113,6	443	79,2	250	44,8
Marzo	248.267	132,6	514	91,9	288	51,5
Abril	238.200	127,2	490	87,7	276	49,3
Mayo	240.166	128,3	497	88,9	282	50,4
Junio	232.442	124,1	480	85,9	277	49,6
Julio	244.379	130,5	501	89,6	289	51,6
Agosto	248.189	132,5	506	90,5	290	51,9
Septiembre	229.957	122,8	466	83,4	276	49,4
Octubre	249.471	133,2	500	89,4	296	53,0

Gráfico 1. Ventas por m² a precios constantes según tipo de cadena



Cuadro 2. Ventas a precios corrientes y ventas por m² a precios corrientes .
Variaciones respecto a períodos anteriores, según tipo de cadena

Período	Tipo de cadena	Ventas a precios corrientes		Variación %		
		Monto en miles de pesos	Índice base 1997=100	respecto al mes anterior	respecto a igual mes del año anterior	del acumulado desde enero hasta octubre del mismo año respecto a igual acumulado del año anterior
Octubre de 2003	Todas las cadenas	1.397.425	125,4	9,3	7,4	10,4
	Cadenas grandes	1.147.954	123,8	9,5	7,0	8,8
	Cadenas medianas	249.471	133,2	8,5	9,3	18,5

Período	Tipo de cadena	Ventas por m ² a precios corrientes		Variación %		
		Monto en pesos	Índice base 1997=100	respecto al mes anterior	respecto a igual mes del año anterior	del acumulado desde enero hasta octubre del mismo año respecto a igual acumulado del año anterior
Octubre de 2003	Todas las cadenas	685	82,6	9,1	6,5	9,2
	Cadenas grandes	745	81,2	9,6	7,7	7,1
	Cadenas medianas	500	89,4	7,3	3,7	18,7

Cuadro 3. Ventas a precios corrientes por jurisdicción, según grupos de artículos
Octubre de 2003

Grupos de artículos	Buenos Aires							
	Total		Ciudad de Buenos Aires		24 partidos de la provincia de Buenos Aires		Resto de Buenos Aires	
	en miles de pesos	%	en miles de pesos	%	en miles de pesos	%	en miles de pesos	%
Total	1.397.425	100	299.519	100	397.429	100	165.195	100
Alimentos y bebidas	1.015.738	73	226.044	75	285.646	72	119.744	72
Bebidas	152.785	11	34.640	12	51.086	13	17.973	11
Almacén	360.806	26	66.800	22	99.967	25	44.690	27
Panadería	43.475	3	12.339	4	11.596	3	5.821	4
Lacteos	194.038	14	46.735	16	56.545	14	22.863	14
Carnes	170.261	12	35.950	12	41.125	10	18.117	11
Verdulería y frutería	64.227	5	18.493	6	16.442	4	7.596	5
Alimentos preparados y rotisería	30.146	2	11.087	4	8.885	2	2.684	2
Artículos de limpieza y perfumería	208.242	15	43.220	14	58.840	15	24.944	15
Indumentaria, calzado y textiles para el hogar	26.633	2	3.738	1	7.641	2	3.652	2
Electrónicos y artículos para el hogar	56.715	4	14.268	5	21.361	5	5.943	4
Otros	90.097	6	12.249	4	23.941	6	10.912	7

Cuadro 3. (continuación)

Grupos de artículos	Córdoba		Chubut		Entre Ríos	
	en miles de pesos	%	en miles de pesos	%	en miles de pesos	%
Total	105.577	100	33.442	100	20.480	100
Alimentos y bebidas	74.795	71	25.051	75	12.530	61
Bebidas	10.712	10	3.216	10	1.886	9
Almacén	30.338	29	9.306	28	3.899	19
Panadería	1.854	2	1.064	3	795	4
Lacteos	14.390	14	4.896	15	2.169	11
Carnes	13.090	12	4.349	13	2.289	11
Verdulería y frutería	3.286	3	1.740	5	1.049	5
Alimentos preparados y rotisería	1.125	1	480	1	443	2
Artículos de limpieza y perfumería	14.622	14	5.161	15	2.766	14
Indumentaria, calzado y textiles para el hogar	2.177	2	932	3	660	3
Electrónicos y artículos para el hogar	4.303	4	184	1	1.017	5
Otros	9.680	9	2.114	6	3.507	17

Cuadro 3. (continuación)

Grupos de artículos	Mendoza		Neuquén	
	en miles de pesos	%	en miles de pesos	%
Total	93.834	100	36.950	100
Alimentos y bebidas	67.482	72	26.248	71
Bebidas	6.642	7	3.539	10
Almacén	29.896	32	10.134	27
Panadería	2.215	2	947	3
Lacteos	9.964	11	4.125	11
Carnes	15.393	16	4.688	13
Verdulería y frutería	2.564	3	1.862	5
Alimentos preparados y rotisería	808	1	953	3
Artículos de limpieza y perfumería	16.360	17	5.279	14
Indumentaria, calzado y textiles para el hogar	1.867	2	1.298	4
Electrónicos y artículos para el hogar	2.592	3	620	2
Otros	5.533	6	3.505	9

Cuadro 3. (continuación)

Grupos de artículos	Santa Fe		Tucumán	
	en miles de pesos	%	en miles de pesos	%
Total	69.520	100	24.867	100
Alimentos y bebidas	49.916	72	17.768	71
Bebidas	8.016	12	2.060	8
Almacén	18.372	26	6.094	25
Panadería	2.172	3	467	2
Lacteos	8.262	12	3.831	15
Carnes	7.959	11	4.342	17
Verdulería y frutería	3.737	5	739	3
Alimentos preparados y rotisería	1.398	2	235	1
Artículos de limpieza y perfumería	8.788	13	4.118	17
Indumentaria, calzado y textiles para el hogar	1.735	2	227	1
Electrónicos y artículos para el hogar	3.062	4	955	4
Otros	6.019	9	1.799	7

Cuadro 3. (conclusión)

Grupos de artículos	Otras provincias del norte ¹		Otras provincias del centro y del oeste ²		Otras provincias del sur ³	
	en miles de pesos	%	en miles de pesos	%	en miles de pesos	%
Total	58.861	100	30.786	100	60.965	100
Alimentos y bebidas	42.463	72	22.480	73	45.571	75
Bebidas	4.579	8	2.147	7	6.289	10
Almacén	15.064	26	9.122	30	17.124	28
Panadería	1.773	3	732	2	1.700	3
Lacteos	7.811	13	4.095	13	8.352	14
Carnes	10.112	17	5.082	17	7.765	13
Verdulería y frutería	1.997	3	1.024	3	3.698	6
Alimentos preparados y rotisería	1.127	2	278	1	643	1
Artículos de limpieza y perfumería	8.624	15	5.700	19	9.820	16
Indumentaria, calzado y textiles para el hogar	390	1	247	1	2.069	3
Electrónicos y artículos para el hogar	1.592	3	688	2	130	0
Otros	5.792	10	1.671	5	3.375	6

¹Comprende las provincias de Corrientes, Chaco, Formosa, Jujuy, Misiones, Salta y Santiago del Estero.

²Comprende las provincias de Catamarca, La Rioja, San Juan y San Luis.

³Comprende las provincias de La Pampa, Rio Negro, Santa Cruz y Tierra del Fuego.

Cuadro 4. Ventas a precios corrientes por grupos de artículos, según jurisdicción

Período	Grupos de artículos										Otros	
	Total	Bebidas	Almacén	Panadería	Lácteos	Carnes	Verdulería y frutería	Alimentos preparados y rotisería	Artículos de limpieza y perfumería	Indumentaria, calzado y textiles para el hogar		Electrónicos y artículos para el hogar
Total						en miles de pesos						
2003 Mayo	1.337.991	136.674	368.628	43.173	173.874	163.742	58.267	28.950	201.355	24.917	44.570	93.841
Junio	1.305.758	132.680	357.372	43.128	169.464	160.915	55.104	28.738	194.525	27.376	43.228	93.228
Julio	1.367.152	133.991	372.135	43.979	187.144	163.471	52.371	30.741	201.404	26.677	49.150	106.089
Agosto	1.423.371	139.660	380.988	45.006	192.452	172.244	57.389	30.103	207.684	29.149	51.599	117.097
Septiembre	1.278.758	131.475	344.913	41.675	180.207	158.858	55.265	27.753	188.768	21.478	42.707	85.659
Octubre	1.397.425	152.785	360.806	43.475	194.038	170.261	64.227	30.146	208.242	26.633	56.715	90.097
Ciudad de Buenos Aires												
2003 Mayo	298.220	34.084	70.321	12.577	42.752	37.060	17.904	10.905	42.851	3.448	11.530	14.788
Junio	290.586	33.135	68.242	12.433	41.432	36.139	16.675	10.973	41.655	3.891	11.463	14.548
Julio	292.513	31.903	67.654	12.503	44.816	35.526	15.357	11.304	41.404	3.447	12.741	15.858
Agosto	319.166	33.563	72.920	13.266	48.179	39.187	17.179	11.547	44.986	4.572	14.817	18.950
Septiembre	277.878	30.544	64.396	12.027	44.089	34.453	16.002	10.201	38.923	3.020	12.108	12.115
Octubre	299.519	34.640	66.800	12.339	46.735	35.950	18.493	11.087	43.220	3.738	14.268	12.249
24 partidos de la Provincia de Buenos Aires												
2003 Mayo	373.013	44.878	99.748	11.320	49.028	38.709	16.158	8.553	55.635	6.459	16.860	25.665
Junio	370.263	43.995	99.566	11.647	48.458	39.340	15.369	8.560	54.679	7.652	15.725	25.272
Julio	378.180	42.549	101.369	11.308	53.518	37.775	13.206	9.366	55.190	6.826	18.308	28.765
Agosto	396.685	45.533	103.819	11.539	55.554	39.667	14.492	8.643	57.320	8.499	18.988	32.631
Septiembre	351.781	42.205	93.498	10.883	51.372	36.537	13.738	8.206	51.634	6.088	16.246	21.374
Octubre	397.429	51.086	99.967	11.596	56.545	41.125	16.442	8.885	58.840	7.641	21.361	23.941
Resto de Buenos Aires												
2003 Mayo	162.165	16.771	46.002	6.326	20.455	18.854	7.157	2.487	24.275	3.394	4.424	12.020
Junio	154.974	16.110	43.889	6.235	19.080	18.200	6.729	2.320	22.811	3.564	4.129	11.907
Julio	162.405	15.815	46.449	6.141	21.969	17.353	6.140	2.478	24.083	3.638	5.107	13.232
Agosto	166.172	16.063	46.106	5.988	22.380	18.211	6.776	2.490	24.433	3.900	5.211	14.614
Septiembre	145.758	14.514	40.959	5.557	20.717	16.582	6.377	2.333	21.634	2.830	4.026	10.229
Octubre	165.195	17.973	44.690	5.821	22.863	18.117	7.596	2.684	24.944	3.652	5.943	10.912
Córdoba												
2003 Mayo	105.240	9.687	33.853	1.771	13.737	13.053	2.713	1.024	15.466	2.337	3.931	7.668
Junio	101.791	8.787	31.480	1.795	13.318	12.534	2.509	1.065	15.118	2.516	4.221	8.448
Julio	105.047	9.285	32.019	1.889	13.791	13.296	2.537	1.200	15.086	2.358	3.900	9.686
Agosto	106.339	9.915	32.013	1.901	13.619	13.191	2.900	1.223	15.461	2.331	3.531	10.254
Septiembre	98.463	9.597	29.910	1.749	12.734	12.441	3.149	1.094	14.478	2.002	2.764	8.545
Octubre	105.577	10.712	30.338	1.854	14.390	13.090	3.286	1.125	14.622	2.177	4.303	9.680
Chubut												
2003 Mayo	30.161	2.641	8.940	959	4.559	3.567	1.260	435	4.725	655	148	2.272
Junio	27.654	2.383	8.135	900	4.096	3.375	1.194	397	4.205	629	162	2.178
Julio	33.552	3.081	9.720	1.078	4.929	4.045	1.430	485	5.171	169	169	2.666
Agosto	33.257	3.039	9.559	1.073	4.863	4.177	1.507	460	5.048	722	187	2.622
Septiembre	30.761	2.837	8.709	968	4.590	3.900	1.488	459	4.759	684	153	2.214
Octubre	33.442	3.216	9.306	1.064	4.896	4.349	1.740	480	5.161	932	184	2.114

Cuadro 4. (continuación)

Período	Grupos de artículos										Otros	
	Total	Bebidas	Almacén	Panadería	Lácteos	Carnes	Verdulería y frutería	Alimentos preparados y rotisería	Artículos de limpieza y perfumería	Indumentaria, calzado y textiles para el hogar		Electrónicos y artículos para el hogar
en miles de pesos												
Entre Ríos												
2003 Mayo	20.151	1.541	4.360	844	2.081	2.953	944	474	2.643	604	638	3.069
Junio	21.051	1.678	4.467	915	2.107	3.004	917	512	2.763	663	792	3.233
Julio	20.669	1.715	4.538	863	2.235	2.215	806	512	2.780	617	908	3.490
Agosto	20.477	1.714	4.472	859	2.171	2.307	861	487	2.690	548	826	3.542
Septiembre	22.015	2.030	4.766	847	2.704	2.551	1.022	440	3.031	549	819	3.256
Octubre	20.480	1.886	3.899	795	2.169	2.289	1.049	443	2.766	660	1.017	3.507
Mendoza												
2003 Mayo	87.845	5.111	30.145	2.106	9.898	14.266	1.664	640	15.272	1.733	1.666	5.344
Junio	85.089	5.292	29.188	2.091	9.572	13.928	1.616	639	14.629	1.997	1.413	4.724
Julio	91.095	5.662	30.918	2.241	10.137	14.938	1.711	694	15.314	1.918	1.805	5.757
Agosto	97.291	5.773	32.624	2.350	10.523	15.719	2.020	756	16.261	2.200	2.107	6.958
Septiembre	87.363	5.843	28.932	2.172	9.768	14.550	2.049	735	14.888	1.536	1.691	5.199
Octubre	93.834	6.642	29.896	2.215	9.964	15.393	2.564	808	16.360	1.867	2.592	5.533
Neuquén												
2003 Mayo	33.699	2.791	9.842	861	3.705	3.994	1.391	884	4.962	1.383	556	3.330
Junio	32.040	2.651	9.291	838	3.507	3.907	1.286	842	4.587	1.379	550	3.202
Julio	36.465	3.177	10.175	937	4.073	4.381	1.458	958	5.201	1.495	673	3.937
Agosto	36.865	3.186	10.132	936	4.101	4.629	1.564	919	5.190	1.369	688	4.151
Septiembre	34.288	3.138	9.743	897	3.989	4.425	1.616	886	4.957	1.008	463	3.166
Octubre	36.950	3.539	10.134	947	4.125	4.688	1.862	953	5.279	1.298	620	3.505
Santa Fe												
2003 Mayo	66.574	6.728	19.298	2.151	7.513	7.497	3.246	1.421	8.747	1.804	2.451	5.718
Junio	66.300	6.784	19.157	2.197	7.618	7.323	3.249	1.397	8.572	1.826	2.482	5.695
Julio	68.324	6.918	19.456	2.195	7.915	7.591	3.287	1.406	8.696	1.730	2.694	6.436
Agosto	71.220	7.333	20.330	2.320	7.951	8.185	3.561	1.412	8.840	1.784	2.739	6.765
Septiembre	65.218	7.212	18.463	2.079	7.667	7.647	3.414	1.286	8.170	1.507	2.380	5.393
Octubre	69.520	8.016	18.372	2.172	8.262	7.959	3.737	1.398	8.788	1.735	3.062	6.019
Tucumán												
2003 Mayo	25.240	1.972	6.484	398	3.310	4.144	688	230	4.407	540	710	2.357
Junio	24.424	1.920	5.967	330	3.645	3.966	659	215	4.106	594	642	2.380
Julio	27.016	2.010	6.479	483	4.176	4.386	718	237	4.431	662	833	2.601
Agosto	25.593	1.822	6.319	493	3.930	4.374	705	227	4.071	463	670	2.519
Septiembre	23.297	1.752	5.826	463	3.652	4.073	651	215	3.808	223	545	2.089
Octubre	24.867	2.060	6.094	467	3.831	4.342	739	235	4.118	227	955	1.799

Cuadro 4. (conclusión)

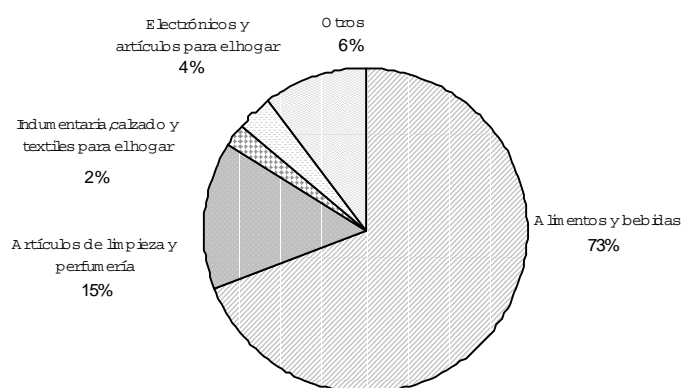
Periodo	Total	Grupos de artículos										
		Bebidas	Almacén	Panadería	Lácteos	Carnes	Verdulería y frutería	Alimentos preparados y rotisería	Artículos de limpieza y perfumería	Indumentaria, calzado y textiles para el hogar	Electrónicos y artículos para el hogar	Otros
Otras provincias del Norte¹												
2003 Mayo	52.632	3.754	13.635	1.596	6.052	8.731	1.629	1.086	8.281	930	1.174	5.764
Junio	53.164	3.738	13.485	1.674	6.311	8.766	1.620	1.063	8.208	951	1.131	6.217
Julio	59.440	4.018	14.960	1.762	7.300	9.808	1.824	1.179	8.752	1.237	1.392	7.208
Agosto	58.630	4.019	14.613	1.752	7.384	10.011	1.772	1.057	8.312	912	1.315	7.483
Septiembre	54.546	4.024	13.711	1.647	7.083	9.616	1.734	1.022	7.888	441	1.105	6.275
Octubre	58.861	4.579	15.064	1.773	7.811	10.112	1.997	1.127	8.624	390	1.592	5.792
Otras provincias del Centro y del Oeste²												
2003 Mayo	29.435	1.654	9.690	677	3.316	4.594	729	238	5.451	313	413	2.360
Junio	29.979	1.736	9.744	647	3.564	4.753	703	247	5.471	414	444	2.256
Julio	31.653	1.814	10.086	798	3.817	5.011	740	284	5.659	415	537	2.492
Agosto	31.276	1.790	10.203	796	3.447	5.109	792	266	5.527	315	396	2.635
Septiembre	30.096	1.992	9.379	751	3.749	4.940	789	266	5.393	224	315	2.298
Octubre	30.786	2.147	9.122	732	4.095	5.082	1.024	278	5.700	247	688	1.671
Otras provincias del Sur³												
2003 Mayo	53.616	5.062	16.310	1.587	7.468	6.320	2.784	573	8.640	1.317	69	3.486
Junio	48.443	4.471	14.761	1.426	6.756	5.680	2.578	508	7.721	1.300	74	3.168
Julio	60.793	6.044	18.312	1.791	8.468	7.146	3.157	638	9.637	1.556	83	3.961
Agosto	60.400	5.910	17.878	1.733	8.350	7.477	3.260	616	9.545	1.534	124	3.973
Septiembre	57.294	5.787	16.621	1.635	8.093	7.143	3.236	610	9.205	1.366	92	3.506
Octubre	60.965	6.289	17.124	1.700	8.352	7.765	3.698	643	9.820	2.069	130	3.375

¹Comprende las provincias de Corrientes, Chaco, Formosa, Jujuy, Misiones, Salta y Santiago del Estero

²Comprende las provincias de Catamarca, La Rioja, San Juan y San Luis

³Comprende las provincias de La Pampa, Rio Negro, Santa Cruz y Tierra del Fuego

Gráfico 2. Composición porcentual de las ventas a precios corrientes, por grupos de artículos.
Todas las cadenas. Octubre de 2003



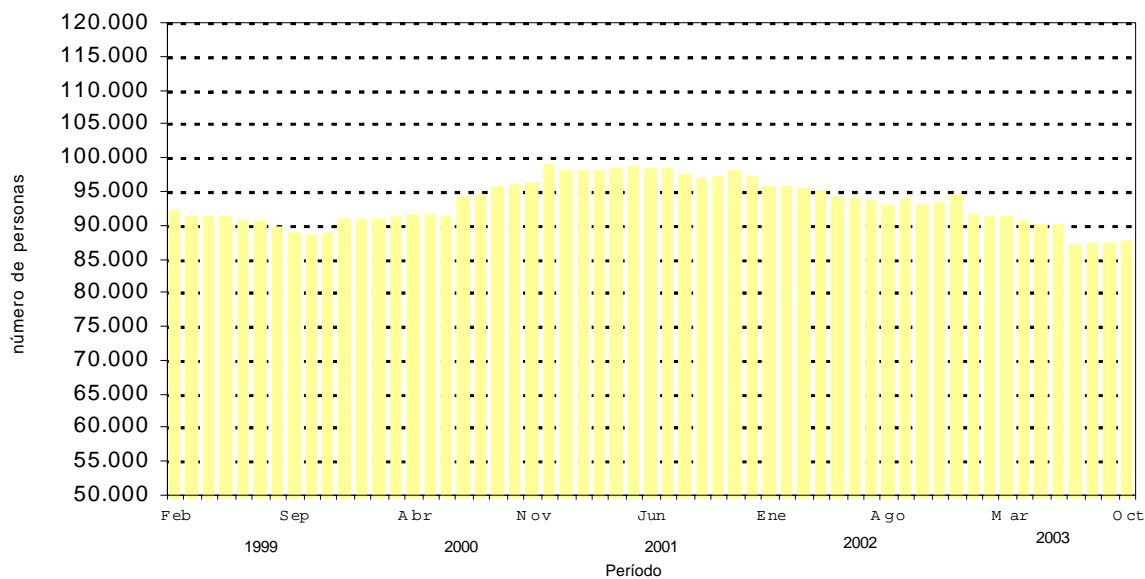
Cuadro 5. Ventas, ventas por boca, ventas por metro cuadrado y ventas por operación a precios corrientes, según jurisdicción

Período	Ventas totales en miles de pesos	Número de bocas	Ventas por boca en miles de pesos	Superficie del área de ventas en m ²	Ventas por m ² en pesos	Número de operaciones	Ventas por operación en pesos
Total							
2003 Mayo	1.337.991	1.423	940	2.053.330	652	61.242.085	21,8
Junio	1.305.758	1.425	916	2.054.280	636	61.385.727	21,3
Julio	1.367.152	1.380	991	2.019.206	677	62.790.566	21,8
Agosto	1.423.371	1.387	1.026	2.022.617	704	61.142.840	23,3
Septiembre	1.278.758	1.393	918	2.035.092	628	57.202.337	22,4
Octubre	1.397.425	1.396	1.001	2.040.709	685	59.853.939	23,3
Ciudad de Buenos Aires							
2003 Mayo	298.220	320	932	325.567	916	13.080.986	22,8
Junio	290.586	321	905	326.067	891	13.651.845	21,3
Julio	292.513	315	929	321.212	911	13.707.819	21,3
Agosto	319.166	320	997	323.378	987	13.336.512	23,9
Septiembre	277.878	323	860	334.112	832	12.294.306	22,6
Octubre	299.519	323	927	334.112	896	12.755.680	23,5
24 partidos de la provincia de Buenos Aires							
2003 Mayo	373.013	411	908	632.795	589	14.649.718	25,5
Junio	370.263	411	901	632.795	585	14.454.129	25,6
Julio	378.180	399	948	619.766	610	14.873.780	25,4
Agosto	396.685	400	992	620.166	640	14.766.866	26,9
Septiembre	351.781	400	879	620.166	567	13.970.957	25,2
Octubre	397.429	401	991	621.366	640	14.718.232	27,0
Resto de Buenos Aires							
2003 Mayo	162.165	212	765	307.161	528	7.930.696	20,4
Junio	154.974	213	728	307.611	504	8.286.575	18,7
Julio	162.405	188	864	293.349	554	8.019.430	20,3
Agosto	166.172	189	879	294.194	565	7.015.666	23,7
Septiembre	145.758	191	763	295.535	493	6.636.019	22,0
Octubre	165.195	192	860	296.085	558	6.938.892	23,8
Córdoba							
2003 Mayo	105.240	91	1.156	161.200	653	4.608.460	22,8
Junio	101.791	91	1.119	161.200	631	4.489.534	22,7
Julio	105.047	91	1.154	161.200	652	4.492.243	23,4
Agosto	106.339	91	1.169	161.200	660	4.432.935	24,0
Septiembre	98.463	91	1.082	161.200	611	4.141.943	23,8
Octubre	105.577	91	1.160	161.200	655	4.298.169	24,6
Chubut							
2003 Mayo	30.161	27	1.117	34.031	886	1.265.772	23,8
Junio	27.654	27	1.024	34.031	813	1.285.857	21,5
Julio	33.552	27	1.243	34.031	986	1.404.223	23,9
Agosto	33.257	27	1.232	34.031	977	1.402.420	23,7
Septiembre	30.761	27	1.139	34.031	904	1.320.593	23,3
Octubre	33.442	27	1.239	34.031	983	1.382.487	24,2

Cuadro 5. (conclusión)

Período	Ventas totales en miles de pesos	Número de bocas	Ventas por boca en miles de pesos	Superficie del área de ventas en m ²	Ventas por m ² en pesos	Número de operaciones	Ventas por operación en pesos
Entre Ríos							
2003 Mayo	20.151	18	1.120	37.861	532	1.002.940	20,1
Junio	21.051	18	1.170	37.861	556	1.068.105	19,7
Julio	20.669	16	1.292	34.933	592	1.019.037	20,3
Agosto	20.477	16	1.280	34.933	586	1.005.519	20,4
Septiembre	22.015	16	1.376	34.933	630	926.529	23,8
Octubre	20.480	16	1.280	34.933	586	969.452	21,1
Mendoza							
2003 Mayo	87.845	109	806	155.710	564	7.296.652	12,0
Junio	85.089	109	781	155.710	546	6.142.782	13,9
Julio	91.095	109	836	155.710	585	6.408.546	14,2
Agosto	97.291	109	893	155.710	625	6.744.614	14,4
Septiembre	87.363	109	801	155.710	561	6.101.904	14,3
Octubre	93.834	109	861	155.710	603	6.423.756	14,6
Neuquén							
2003 Mayo	33.699	33	1.021	52.853	638	1.327.831	25,4
Junio	32.040	33	971	52.853	606	1.326.142	24,2
Julio	36.465	33	1.105	52.853	690	1.448.924	25,2
Agosto	36.865	33	1.117	52.853	698	1.426.012	25,9
Septiembre	34.288	33	1.039	52.853	649	1.377.234	24,9
Octubre	36.950	33	1.120	52.853	699	1.463.268	25,3
Santa Fe							
2003 Mayo	66.574	57	1.168	110.149	604	2.913.114	22,9
Junio	66.300	57	1.163	110.149	602	2.976.665	22,3
Julio	68.324	57	1.199	110.149	620	3.075.187	22,2
Agosto	71.220	57	1.249	110.149	647	3.054.500	23,3
Septiembre	65.218	58	1.124	110.549	590	2.879.509	22,6
Octubre	69.520	59	1.178	114.416	608	3.028.929	23,0
Tucumán							
2003 Mayo	25.240	11	2.295	29.215	864	869.097	29,0
Junio	24.424	11	2.220	29.215	836	905.299	27,0
Julio	27.016	11	2.456	29.215	925	927.273	29,1
Agosto	25.593	11	2.327	29.215	876	882.394	29,0
Septiembre	23.297	11	2.118	29.215	797	819.714	28,4
Octubre	24.867	11	2.261	29.215	851	830.223	30,0
Otras provincias del Norte¹							
2003 Mayo	52.632	44	1.196	101.553	518	2.553.755	20,6
Junio	53.164	44	1.208	101.553	524	2.894.384	18,4
Julio	59.440	44	1.351	101.553	585	3.066.545	19,4
Agosto	58.630	44	1.333	101.553	577	2.830.191	20,7
Septiembre	54.546	44	1.240	101.553	537	2.610.122	20,9
Octubre	58.861	44	1.338	101.553	580	2.775.957	21,2
Otras provincias del Centro y del Oeste²							
2003 Mayo	29.435	29	1.015	44.332	664	1.317.238	22,3
Junio	29.979	29	1.034	44.332	676	1.356.977	22,1
Julio	31.653	29	1.091	44.332	714	1.469.520	21,5
Agosto	31.276	29	1.078	44.332	705	1.403.073	22,3
Septiembre	30.096	29	1.038	44.332	679	1.358.322	22,2
Octubre	30.786	29	1.062	44.332	694	1.311.929	23,5
Otras provincias del Sur³							
2003 Mayo	53.616	61	879	60.903	880	2.425.826	22,1
Junio	48.443	61	794	60.903	795	2.547.433	19,0
Julio	60.793	61	997	60.903	998	2.878.039	21,1
Agosto	60.400	61	990	60.903	992	2.842.138	21,3
Septiembre	57.294	61	939	60.903	941	2.765.185	20,7
Octubre	60.965	61	999	60.903	1.001	2.956.965	20,6

¹Comprende las provincias de Corrientes, Chaco, Formosa, Jujuy, Misiones, Salta y Santiago del Estero²Comprende las provincias de Catamarca, La Rioja, San Juan y San Luis³Comprende las provincias de La Pampa, Rio Negro, Santa Cruz y Tierra del Fuego

Gráfico 3. Evolución mensual del personal ocupado. Todas las cadenas**Cuadro 6. Personal ocupado asalariado, por categoría. Todas las cadenas**

Período	Total	Categorías	
		Gerentes, supervisores y otro personal jerárquico	Cajeros, administrativos, reposidores y otros
Número de personas			
Todas las cadenas			
2003 Mayo	89.748	10.500	79.248
Junio	89.601	10.780	78.821
Julio	86.569	10.725	75.844
Agosto	86.864	10.780	76.084
Setiembre	87.080	10.740	76.340
Octubre	87.226	10.697	76.529

Cuadro 7. Sueldos y salarios brutos y contribuciones patronales, por categoría. Todas las cadenas

Período	Categorías					
			Gerentes, supervisores y otro personal jerárquico		Cajeros, administrativos, reposidores y otros	
	Sueldos y salarios brutos	Contribuciones patronales	Sueldos y salarios brutos	Contribuciones patronales	Sueldos y salarios brutos	Contribuciones patronales
en miles de pesos						
2003 Mayo	70.037	15.612	18.854	4.270	51.183	11.342
Junio ¹	94.248	22.771	26.140	5.887	68.108	16.884
Julio	70.753	15.899	18.800	4.175	51.953	11.724
Agosto	71.685	16.216	19.014	4.230	52.671	11.986
Septiembre	72.382	16.386	18.881	4.176	53.501	12.210
Octubre	72.739	16.706	19.301	4.233	53.438	12.473

¹ Se incluye aguinaldo**Cuadro 8. Sueldos y salarios brutos promedio, por categoría. Todas las cadenas**

Período	Total	Categorías	
		Gerentes, supervisores y otro personal jerárquico	Cajeros, administrativos, reposidores y otros
en pesos			
Todas las cadenas			
2003 Mayo	780	1.796	646
Junio ¹	1.052	2.425	864
Julio	817	1.753	685
Agosto	825	1.764	692
Septiembre	831	1.758	701
Octubre	834	1.804	698

¹ Se incluye aguinaldo

Cuadro 9. Cantidad de cadenas relevadas, por tipo de cadena

	Período	Cantidad de cadenas		
		Total	Grandes	Medianas
1996	Enero	89	15	74
	Febrero	89	15	74
	Marzo	89	15	74
	Abril	89	15	74
	Mayo	89	15	74
	Junio	90	15	75
	Julio	92	15	77
	Agosto	92	15	77
	Septiembre	92	15	77
	Octubre	91	15	76
	Noviembre	90	15	75
	Diciembre	90	15	75
1997	Enero	89	15	74
	Febrero	89	15	74
	Marzo	86	15	71
	Abril	86	15	71
	Mayo	84	15	69
	Junio	84	15	69
	Julio	84	15	69
	Agosto	83	15	68
	Septiembre	83	15	68
	Octubre	82	15	67
	Noviembre	82	15	67
	Diciembre	82	15	67
1998	Enero	82	15	67
	Febrero	82	15	67
	Marzo	82	15	67
	Abril	82	15	67
	Mayo	81	15	66
	Junio	77	15	62
	Julio	78	13	65
	Agosto	76	13	63
	Septiembre	78	13	65
	Octubre	79	13	66
	Noviembre	79	13	66
	Diciembre	79	13	66
1999	Enero	80	13	67
	Febrero	81	13	68
	Marzo	81	13	68
	Abril	81	13	68
	Mayo	81	13	68
	Junio	81	13	68
	Julio	81	13	68
	Agosto	79	13	66
	Septiembre	77	13	64
	Octubre	77	13	64
	Noviembre	77	13	64
	Diciembre	77	13	64
2000	Enero	77	12	65
	Febrero	77	12	65
	Marzo	77	12	65
	Abril	77	12	65
	Mayo	77	12	65
	Junio	77	12	65
	Julio	77	11	66
	Agosto	77	11	66
	Septiembre	77	11	66
	Octubre	76	11	65
	Noviembre	76	11	65
	Diciembre	77	11	66
2001	Enero	77	11	66
	Febrero	77	11	66
	Marzo	77	11	66
	Abril	77	11	66
	Mayo	77	11	66
	Junio	77	11	66
	Julio	77	11	66
	Agosto	78	11	67
	Septiembre	78	11	67
	Octubre	78	11	67
	Noviembre	78	11	67
	Diciembre	78	11	67
2002	Enero	78	11	67
	Febrero	78	11	67
	Marzo	78	11	67
	Abril	78	11	67
	Mayo	78	11	67
	Junio	78	11	67
	Julio	76	11	65
	Agosto	75	11	64
	Setiembre	76	11	65
	Octubre	76	11	65
	Noviembre	76	11	65
	Diciembre	75	11	64
2003	Enero	74	11	63
	Febrero	73	11	62
	Marzo	71	11	60
	Abril	71	11	60
	Mayo	70	11	59
	Junio	71	11	60
	Julio	71	10	61
	Agosto	73	10	63
	Setiembre	73	10	63
	Octubre	74	10	64

Cuadro 10. Evolución de los índices de ventas a precios constantes sin desestacionalizar. Índice base 1997=100

Período	1997	1998	1999	2000	2001	2002	2003
	100,0	107,3	109,7	111,9	106,3	78,7	
Enero	91,2	101,5	102,0	104,8	105,8	96,4	66,0
Febrero	89,7	97,9	100,8	103,4	100,5	88,3	62,8
Marzo	105,3	109,4	112,8	112,4	116,4	98,0	72,0
Abril	95,1	103,3	106,1	114,8	110,4	76,2	66,8
Mayo	98,6	106,9	106,5	104,7	102,0	73,5	68,4
Junio	95,4	100,6	104,0	106,0	108,2	74,5	68,1
Julio	97,5	106,3	113,9	115,7	107,9	70,8	71,0
Agosto	100,9	108,2	108,1	108,1	103,0	71,8	73,5
Septiembre	92,2	99,9	103,0	108,8	100,3	67,1	68,2
Octubre	99,8	111,4	114,7	110,9	100,5	69,4	74,6
Noviembre	103,7	104,7	104,9	107,7	97,8	69,8	
Diciembre	130,5	137,6	139,9	145,2	123,0	88,5	

Cuadro 11. Variación interanual de los índices de ventas a precios constantes sin desestacionalizar. Índice base 1997=100

Período	1998	1999	2000	2001	2002	2003
	7,3	2,2	2,0	-5,0	-26,0	
Enero	11,3	0,5	2,7	1,0	-8,9	-31,5
Febrero	9,1	3,0	2,6	-2,8	-12,1	-28,9
Marzo	3,9	3,1	-0,4	3,6	-15,8	-26,5
Abril	8,6	2,7	8,2	-3,8	-31,0	-12,3
Mayo	8,4	-0,4	-1,7	-2,6	-27,9	-6,9
Junio	5,5	3,4	1,9	2,1	-31,1	-8,6
Julio	9,0	7,1	1,6	-6,7	-34,4	0,3
Agosto	7,2	-0,1	0,0	-4,7	-30,3	2,4
Septiembre	8,4	3,1	5,6	-7,8	-33,1	1,6
Octubre	11,6	3,0	-3,3	-9,4	-30,9	7,5
Noviembre	1,0	0,2	2,7	-9,2	-28,6	
Diciembre	5,4	1,7	3,8	-15,3	-28,0	

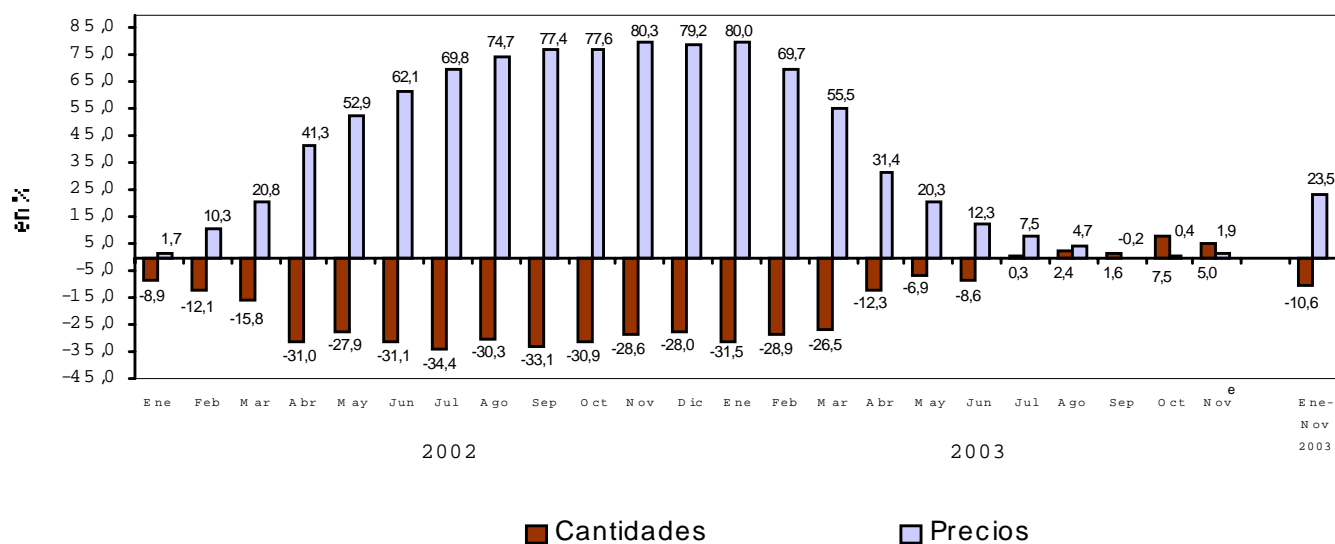
Cuadro 12. Evolución de los índices de precios implícitos de la Encuesta de Supermercados. Índice base 1997=100

Período	1997	1998	1999	2000	2001	2002	2003
	100,0	101,6	98,1	95,9	95,0	143,5	
Enero	99,6	99,6	100,4	95,8	94,6	96,2	173,2
Febrero	100,1	100,2	99,5	95,9	94,6	104,3	177,0
Marzo	99,8	100,9	99,6	96,5	95,0	114,8	178,5
Abril	99,9	101,8	99,7	96,1	95,7	135,2	177,7
Mayo	100,2	102,3	99,0	96,3	95,8	146,5	176,3
Junio	100,5	102,5	98,7	96,1	95,0	154,0	173,0
Julio	100,3	102,8	97,7	95,8	95,1	161,5	173,6
Agosto	100,7	102,7	97,4	96,1	95,3	166,5	174,4
Septiembre	100,7	102,3	97,0	96,0	95,4	169,2	168,9
Octubre	100,2	102,2	96,8	96,5	94,7	168,2	168,8
Noviembre	99,5	101,8	95,9	95,1	94,4	170,2	
Diciembre	99,0	100,7	95,6	94,1	94,2	168,9	

Cuadro 13. Variación interanuales de los índices de precios implícitos de la Encuesta de Supermercados. Índice base 1997=100

Período	1998	1999	2000	2001	2002	2003
	1,6	-3,4	-2,2	-0,9	51,1	
Enero	0,0	0,8	-4,6	-1,3	1,7	80,0
Febrero	0,1	-0,7	-3,6	-1,4	10,3	69,7
Marzo	1,1	-1,3	-3,1	-1,6	20,8	55,5
Abril	1,9	-2,1	-3,6	-0,4	41,3	31,4
Mayo	2,1	-3,2	-2,7	-0,5	52,9	20,3
Junio	2,0	-3,7	-2,6	-1,1	62,1	12,3
Julio	2,5	-5,0	-1,9	-0,7	69,8	7,5
Agosto	2,0	-5,2	-1,3	-0,8	74,7	4,7
Septiembre	1,6	-5,2	-1,0	-0,6	77,4	-0,2
Octubre	2,0	-5,3	-0,3	-1,9	77,6	0,4
Noviembre	2,3	-5,8	-0,8	-0,7	80,3	1,9
Diciembre	1,7	-5,1	-1,6	0,1	79,2	

Gráfico 4. Precios y cantidades, variación porcentual respecto a igual período del año anterior



Cuadro 14. Ventas de Supermercados. Series a precios corrientes, a precios constantes, desestacionalizada a precios constantes, tendencia y sus variaciones. Índices base 1997=100

Período	Precios Corrientes				Precios Constantes				Desestacionalizada a Precios Constantes				Tendencia Ciclo		
	Serie	Variaciones porcentuales		Serie	Variaciones porcentuales		Serie	Variaciones porcentuales		Serie	Variaciones porcentuales		Serie	Variaciones porcentuales	
		mensual	interanual		mensual	interanual		mensual	interanual		mensual	interanual		mensual	interanual
1996	Ene	85,1	-	84,9	-	-	90,7	-	-	91,3	-	-	91,3	-	-
	Feb	87,0	2,2	87,3	2,8	-	91,7	1,1	-	91,6	1,1	-	91,6	0,3	
	Mar	97,8	12,5	97,5	11,7	-	91,8	0,1	-	92,1	0,1	-	92,1	0,5	
	Abr	91,7	-6,3	91,1	-6,6	-	93,1	1,4	-	92,5	1,4	-	92,5	0,4	
	May	89,3	-2,6	88,7	-2,6	-	93,1	0,0	-	93,0	0,0	-	93,0	0,5	
	Jun	93,2	4,3	92,7	4,5	-	94,3	1,3	-	93,5	1,3	-	93,5	0,5	
	Jul	92,9	-0,3	91,7	-1,1	-	93,7	-0,6	-	94,0	-0,6	-	94,0	0,5	
	Ago	95,5	2,7	94,9	3,5	-	95,0	1,4	-	94,4	1,4	-	94,4	0,4	
	Sep	87,4	-8,4	85,9	-9,5	-	93,3	-1,8	-	94,9	-1,8	-	94,9	0,5	
	Oct	91,9	5,1	90,5	5,4	-	92,2	-1,2	-	95,4	-1,2	-	95,4	0,5	
	Nov	96,2	4,7	95,7	5,7	-	96,1	4,2	-	95,9	4,2	-	95,9	0,5	
	Dic	123,0	27,8	123,3	28,8	-	96,9	0,8	-	96,4	0,8	-	96,4	0,5	
1997	Ene	90,8	-26,2	91,2	-26,0	7,4	97,0	0,1	6,9	97,0	0,1	6,9	97,0	0,6	
	Feb	89,7	-1,2	89,7	-1,6	2,7	97,1	0,1	5,9	97,6	0,1	5,9	97,6	0,6	
	Mar	105,1	17,2	105,3	17,4	8,0	96,9	-1,2	4,5	98,2	-1,2	4,5	98,2	0,6	
	Abr	95,0	-9,6	95,1	-9,7	4,4	101,1	5,4	8,6	98,8	5,4	8,6	98,8	0,6	
	May	98,8	4,0	98,6	3,7	11,2	100,4	-0,7	7,8	99,3	-0,7	7,8	99,3	0,5	
	Jun	95,9	-2,9	95,4	-3,2	2,9	100,4	0,0	6,5	99,8	0,0	6,5	99,8	0,5	
	Jul	97,8	2,0	97,5	2,2	6,3	99,5	-0,9	6,2	100,2	-0,9	6,2	100,2	0,4	
	Ago	101,6	3,9	100,9	3,5	7,3	100,3	0,8	5,6	100,7	0,8	5,6	100,7	0,5	
	Sep	92,8	-8,7	92,2	-8,6	10,3	100,6	0,3	7,8	101,3	0,3	7,8	101,3	0,6	
	Oct	100,0	7,8	99,8	8,2	8,4	101,2	0,6	9,8	102,0	0,6	9,8	102,0	0,7	
	Nov	103,1	3,1	103,7	3,9	8,4	103,9	2,7	8,1	102,7	2,7	8,1	102,7	0,7	
	Dic	129,2	25,3	130,5	25,8	5,8	103,4	-0,5	6,7	103,6	-0,5	6,7	103,6	0,9	
1998	Ene	101,1	-21,8	101,5	-22,2	11,3	104,2	0,8	7,4	104,5	0,8	7,4	104,5	0,9	
	Feb	98,1	-2,9	97,9	-3,5	9,1	106,2	1,9	9,4	105,3	1,9	9,4	105,3	0,8	
	Mar	110,4	12,5	109,4	11,7	3,9	106,9	0,7	11,5	106,1	0,7	11,5	106,1	0,8	
	Abr	105,1	-4,8	103,3	-5,6	8,6	105,6	-1,2	4,5	106,7	-1,2	4,5	106,7	0,6	
	May	109,4	4,0	106,9	3,5	8,4	108,5	2,7	8,1	107,2	2,7	8,1	107,2	0,5	
	Jun	103,1	-5,7	100,6	-5,9	5,5	106,6	-1,8	6,2	107,6	-1,8	6,2	107,6	0,4	
	Jul	109,3	6,0	106,3	5,7	9,0	107,9	1,2	8,4	108,0	1,2	8,4	108,0	0,4	
	Ago	111,1	1,7	108,2	1,8	7,2	108,1	0,2	7,8	108,2	0,2	7,8	108,2	0,2	
	Sep	102,2	-8,0	99,9	-7,7	8,4	108,7	0,6	8,1	108,5	0,6	8,1	108,5	0,3	
	Oct	113,9	11,4	111,4	11,5	11,6	109,3	0,6	8,0	108,7	0,6	8,0	108,7	0,2	
	Nov	106,6	-6,4	104,7	-6,0	1,0	108,3	-0,9	4,2	108,9	-0,9	4,2	108,9	0,2	
	Dic	138,6	30,1	137,6	31,4	5,4	109,1	0,7	5,5	109,1	0,7	5,5	109,1	0,2	
1999	Ene	102,4	-26,1	102,0	-25,9	0,5	103,7	-4,9	-0,5	109,2	-4,9	-0,5	109,2	0,1	
	Feb	100,3	-2,1	100,8	-1,2	3,0	109,7	5,8	3,3	109,4	5,8	3,3	109,4	0,2	
	Mar	112,4	12,1	112,8	11,9	3,1	109,3	-0,4	2,2	109,6	-0,4	2,2	109,6	0,2	
	Abr	105,8	-5,8	106,1	-5,9	2,7	109,6	0,3	3,8	109,8	0,3	3,8	109,8	0,2	
	May	105,4	-0,4	106,5	0,4	-0,4	109,1	-0,5	0,6	110,1	-0,5	0,6	110,1	0,3	
	Jun	102,6	-2,7	104,0	-2,3	3,4	110,4	1,2	3,6	110,4	1,2	3,6	110,4	0,3	
	Jul	111,4	8,5	113,9	9,5	7,1	111,8	1,3	3,6	110,6	1,3	3,6	110,6	0,2	
	Ago	105,3	-5,5	108,1	-5,1	-0,1	111,5	-0,3	3,1	110,7	-0,3	3,1	110,7	0,1	
	Sep	99,9	-5,1	103,0	-4,7	3,1	111,8	0,3	2,9	110,8	0,3	2,9	110,8	0,1	
	Oct	111,0	11,1	114,7	11,4	3,0	111,6	-0,2	2,1	110,7	-0,2	2,1	110,7	-0,1	

Cuadro 14. Continuación

Periodo	Precios Corrientes			Precios Constantes			Desestacionalizada a Precios Constantes			Tendencia Ciclo			
	Serie	Variaciones porcentuales		Serie	Variaciones porcentuales		Serie	Variaciones porcentuales		Serie	Variaciones porcentuales mensual		
		mensual	interanual		mensual	interanual		mensual	interanual				
2000	Nov	100,6	-9,3	-5,6	104,9	-8,5	0,2	109,1	-2,2	110,6	0,7	110,6	-0,1
	Dic	133,8	32,9	-3,5	139,9	33,4	1,7	110,5	1,3	110,5	1,3	110,5	-0,1
	Ene	100,3	-25,0	-2,0	104,8	-25,1	2,7	106,5	-3,6	110,5	2,7	110,5	0,0
	Feb	99,2	-1,2	-1,1	103,4	-1,3	2,6	109,5	2,8	110,6	-0,2	110,6	0,1
	Mar	108,6	9,5	-3,4	112,4	8,7	-0,4	110,4	0,8	111,0	1,0	111,0	0,4
	Abr	110,3	1,6	4,2	114,8	2,1	8,2	112,6	2,0	111,4	2,7	111,4	0,4
	May	100,9	-8,5	-4,3	104,7	-8,8	-1,7	112,3	-0,3	111,9	2,9	111,9	0,4
	Jun	101,8	0,9	-0,7	106,0	1,2	1,9	112,2	-0,1	112,2	1,6	112,2	0,3
	Jul	110,9	8,8	-0,5	115,7	9,2	1,6	113,2	0,9	112,4	1,3	112,4	0,2
	Ago	103,8	-6,4	-1,4	108,1	-6,6	0,0	112,5	-0,6	112,4	0,9	112,4	0,0
	Sep	104,4	0,6	4,6	108,8	0,6	5,6	113,1	0,5	112,2	1,2	112,2	-0,2
	Oct	107,0	2,5	-3,6	110,9	1,9	-3,3	111,7	-1,2	111,9	0,1	111,9	-0,3
2001	Nov	102,4	-4,3	1,8	107,7	-2,9	2,7	112,1	0,4	111,7	2,7	111,7	-0,2
	Dic	136,7	33,5	2,2	145,2	34,8	3,8	110,1	-1,8	111,4	-0,4	111,4	-0,3
	Ene	100,0	-26,8	-0,3	105,8	-27,1	1,0	111,3	1,1	111,2	4,5	111,2	-0,2
	Feb	95,1	-4,9	-4,1	100,5	-5,0	-2,8	109,6	-1,5	111,1	0,1	111,1	-0,1
	Mar	110,6	16,3	1,9	116,4	15,8	3,6	110,7	1,0	111,0	0,3	111,0	-0,1
	Abr	105,7	-4,5	-4,2	110,4	-5,2	-3,8	112,1	1,3	110,7	-0,4	110,7	-0,3
	May	97,7	-7,5	-3,2	102,0	-7,6	-2,6	110,0	-1,9	110,2	-2,0	110,2	-0,5
	Jun	102,7	5,1	0,9	108,2	6,1	2,1	110,9	0,8	109,5	-1,2	109,5	-0,6
	Jul	102,7	-0,1	-7,4	107,9	-0,3	-6,7	109,2	-1,5	108,3	-3,5	108,3	-1,1
	Ago	98,2	-4,4	-5,4	103,0	-4,5	-4,7	106,8	-2,2	106,9	-5,1	106,9	-1,3
	Sep	95,6	-2,6	-8,4	100,3	-2,6	-7,8	103,7	-2,9	105,1	-8,3	105,1	-1,7
	Oct	95,2	-0,5	-11,1	100,5	0,2	-9,4	101,9	-1,7	103,1	-8,8	103,1	-1,9
2002	Nov	92,3	-3,1	-9,9	97,8	-2,7	-9,2	100,9	-1,0	100,8	-10,0	100,8	-2,2
	Dic	115,9	25,6	-15,2	123,0	25,8	-15,3	93,6	-7,2	98,1	-15,0	98,1	-2,7
	Ene	92,8	-19,9	-7,2	96,4	-21,6	-8,9	101,0	7,9	95,0	-9,3	95,0	-3,2
	Feb	92,1	-0,8	-3,2	88,3	-8,4	-12,1	96,3	-4,7	91,6	-12,1	91,6	-3,6
	Mar	112,4	22,1	1,6	98,0	11,0	-15,8	89,3	-7,3	87,9	-19,3	87,9	-4,0
	Abr	103,1	-8,3	-2,5	76,2	-22,2	-31,0	81,2	-9,1	84,1	-27,6	84,1	-4,3
	May	107,7	4,5	10,2	73,5	-3,5	-27,9	79,2	-2,5	80,6	-28,0	80,6	-4,2
	Jun	114,8	6,6	11,7	74,5	1,4	-31,1	76,2	-3,8	77,3	-31,3	77,3	-4,1
	Jul	114,3	-0,4	11,3	70,8	-5,0	-34,4	72,4	-5,0	74,6	-33,7	74,6	-3,5
	Ago	119,5	4,5	21,7	71,8	1,4	-30,3	72,0	-0,6	72,5	-32,6	72,5	-2,8
	Sep	113,5	-5,0	18,7	67,1	-6,5	-33,1	71,6	-0,6	70,9	-31,0	70,9	-2,2
	Oct	116,7	2,8	22,6	69,4	3,4	-30,9	70,3	-1,8	69,8	-31,0	69,8	-1,6
2003	Nov	118,8	1,8	28,7	69,8	0,6	-28,6	69,5	-1,1	69,1	-31,1	69,1	-1,0
	Dic	149,4	25,8	28,9	88,5	26,8	-28,0	69,5	0,0	68,8	-25,7	68,8	-0,4
	Ene	114,3	-23,5	23,2	66,0	-25,4	-31,5	68,7	-1,2	68,6	-32,0	68,6	-0,3
	Feb	111,1	-2,8	20,6	62,8	-4,8	-28,9	68,4	-0,4	68,8	-29,0	68,8	0,3
	Mar	128,6	15,7	14,3	72,0	14,6	-26,5	68,4	0,0	69,2	-23,4	69,2	0,6
	Abr	118,1	-8,1	14,6	66,8	-7,2	-12,3	68,8	0,6	69,9	-15,3	69,9	1,0
	May	120,0	1,6	11,5	68,4	2,4	-6,9	71,4	3,8	70,7	-9,8	70,7	1,1
	Jun	117,1	-2,4	2,1	68,1	-0,4	-8,6	72,0	0,8	71,5	-5,5	71,5	1,1
	Jul	122,6	4,7	7,3	71,0	4,3	0,3	72,8	1,1	72,2	0,6	72,2	1,0
	Ago	127,7	4,1	6,9	73,5	3,5	2,4	73,2	0,5	72,7	1,7	72,7	0,7
	Sep	114,7	-10,2	1,1	68,2	-7,2	1,6	73,2	0,0	73,0	2,2	73,0	0,4
	Oct	125,4	9,3	7,4	74,6	9,4	7,5	75,2	2,7	73,0	7,0	73,0	0,0

SINTESIS METODOLOGICA

Características del ajuste estacional:

Las opciones del ajuste estacional del Índice de ventas en supermercados a precios constantes son las que se detallan a continuación y serán las que se utilicen en los próximos 12 meses.

- Extensión con un año de pronóstico mediante el modelo Arima $\log(011)(011)_{12}$.
- Ajuste por días de actividad.
- Ajuste por efecto pascuas.

Estimación de la Tendencia Ciclo:

La tendencia ciclo se estima utilizando la metodología recomendada por la Dra. Estela Dagum. Esta consiste esencialmente en un suavizado especial de la serie desestacionalizada obtenida mediante un post procesamiento utilizando opciones específicas. Dichas opciones son:

- Extensión de la serie desestacionalizada modificada por valores extremos con el modelo Arima $\log(0\ 1\ 1)(0\ 0\ 1)_{12}$.
- Henderson de 13 términos para estimar la tendencia usando límites más estrictos para la identificación y reemplazo de los valores extremos.

Para mayor información acerca del ajuste estacional y estimación de la Tendencia para este índice se puede consultar la Síntesis Metodológica que está disponible en la Dirección de Difusión del INDEC.