



Encuesta de Supermercados

SÍNTESIS DE LOS RESULTADOS

• Noviembre de 2005: Resultados anticipados

El anticipo de resultados del mes de noviembre de 2005 indica que en ese mes las ventas desestacionalizadas a precios constantes aumentaron 0,9% con respecto a octubre de 2005. Además, la tendencia ciclo registró una variación positiva de 0,4% con relación al mes anterior.

Por otro lado, la evolución interanual de las ventas desestacionalizadas a precios constantes de noviembre de 2005 con relación a igual mes del año anterior registró una variación positiva de 9,1%.

Las ventas a precios corrientes alcanzaron a \$1.772,0 millones. Esto significa una disminución de 5,5% con respecto a octubre de 2005 y una suba de 20,0% con relación a igual mes del año anterior.

Con esta estimación para el mes de noviembre de 2005, las ventas a precios corrientes de los primeros once meses de 2005 aumentaron 14,7% con respecto a las ventas corrientes de los primeros once meses de 2004. (ver pág. 3).

• Octubre de 2005: Datos completos

En el mes de octubre de 2005 las ventas desestacionalizadas a precios constantes aumentaron 2,7% con respecto a septiembre de 2005. Además, la tendencia ciclo registró una variación positiva de 0,5% con relación al mes anterior.

Por otro lado, la variación interanual de las ventas desestacionalizadas a precios constantes de octubre de 2005 con relación a igual mes del año anterior registró una variación positiva de 7,9%.

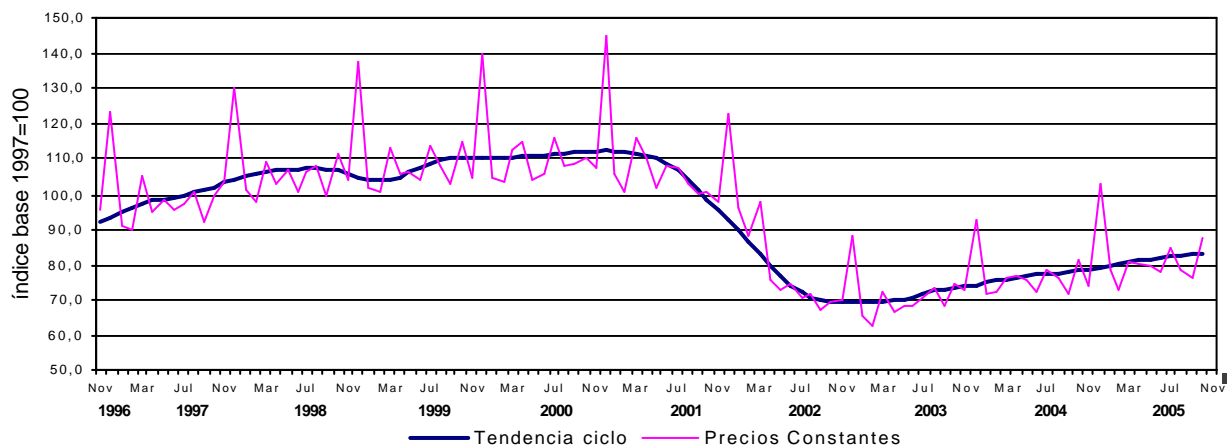
Las ventas a precios corrientes en el mes de octubre de 2005 de las 73 cadenas relevadas alcanzaron a \$1.874,5 millones, lo que representa un aumento de 11,5% con relación al mes de septiembre de 2005 y una suba de 15,2% con respecto a igual mes del año anterior.

Por otra parte, las ventas a precios corrientes de los primeros diez meses del año 2005 aumentaron 14,1% con respecto a las ventas corrientes de los primeros diez meses del año 2004. En el caso de las cadenas grandes este incremento fue de 13,8%, mientras que en las cadenas medianas fue de 15,8%. (ver pág.11)

Ventas a precios promedio de 1997 Series desestacionalizada y tendencia ciclo Variaciones porcentuales

Período	Variación porcentual			
	respecto al período anterior		respecto a igual período del año anterior	
	Desestacionalizada	Tendencia Ciclo	Desestacionalizada	
2002	Nov	0,7	-0,3	-30,5
	Dic	-0,4	-0,1	-25,7
2003	Ene	0,1	-0,1	-32,8
	Feb	-0,7	0,0	-28,8
	Mar	-0,4	0,3	-25,9
	Abr	-1,0	0,6	-12,1
	May	1,3	0,9	-10,0
	Jun	2,2	1,0	-5,5
	Jul	1,3	1,3	0,3
	Ago	0,8	1,1	2,0
	Sep	1,8	0,8	3,9
	Oct	0,3	0,5	6,0
	Nov	-0,5	0,5	4,7
2004	Dic	0,8	0,5	6,0
	Ene	-0,3	0,7	5,6
	Feb	2,6	0,8	9,1
	Mar	0,9	0,8	10,5
	Abr	1,6	0,7	13,4
	May	-0,9	0,5	10,9
	Jun	-1,0	0,3	7,5
	Jul	0,8	0,1	7,0
	Ago	2,0	0,3	8,1
	Sep	-1,1	0,3	5,0
	Oct	0,9	0,5	5,7
	Nov	-0,1	0,6	6,1
2005	Dic	3,8	0,6	9,3
	Ene	-0,2	0,8	9,3
	Feb	-0,4	0,6	6,2
	Mar	0,2	0,6	5,5
	Abr	-2,0	0,6	1,8
	May	5,6	0,5	8,4
	Jun	-2,0	0,6	7,3
	Jul	0,7	0,6	7,3
	Ago	-0,6	0,6	4,6
	Sep	0,2	0,5	6,1
	Oct	2,7	0,5	7,9
Nov ^e	0,9	0,4	9,1	

Evolución de las ventas a precios constantes. Base 1997=100. Series original y tendencia ciclo



CONTENIDO

Página

ENCUESTA DE SUPERMERCADOS

SÍNTESIS DE RESULTADOS	1
ANTICIPO DE LOS RESULTADOS - NOVIEMBRE DE 2005	3
ANÁLISIS DE LOS RESULTADOS DE OCTUBRE DE 2005	4
SÍNTESIS METODOLÓGICA	24

CUADROS Y GRÁFICOS DE LA EVOLUCIÓN MENSUAL DEL SECTOR

Cuadro 1. Ventas a precios corrientes, ventas por m ² a precios corrientes y a precios constantes. Evolución mensual según tipo de cadena	9
Cuadro 2. Ventas a precios corrientes y ventas por m ² a precios corrientes. Variaciones respecto a períodos anteriores, según tipo de cadena	11
Cuadro 3. Ventas a precios corrientes por jurisdicción, según grupos de artículos. Octubre de 2005	11
Cuadro 4. Ventas a precios corrientes por grupos de artículos, según jurisdicción	13
Cuadro 5. Ventas, ventas por boca, ventas por m ² y ventas por operación a precios corrientes, según jurisdicción	16
Cuadro 6. Personal ocupado asalariado, por categoría	18
Cuadro 7. Sueldos y salarios brutos y contribuciones patronales, por categoría	18
Cuadro 8. Sueldos y salarios brutos promedio, por categoría	18
Cuadro 9. Cantidad de cadenas relevadas, por tipo de cadena	19
Cuadro 10. Evolución de los índices de ventas a precios constantes sin desestacionalizar. Índice base 1997=100.	20
Cuadro 11. Variación interanual de los índices de ventas a precios constantes sin desestacionalizar. Índice base 1997=1000	20
Cuadro 12. Evolución de los índices de precios implícitos de la Encuesta de Supermercados. Índice base 1997=100	21
Cuadro 13. Variación interanual de los índices de precios implícitos de la Encuesta de Supermercados. Índice base 1997=100	21
Cuadro 14. Ventas de supermercados. Series a precios corrientes, a precios constantes, desestacionalizada a precios constantes, tendencia y sus variaciones. Índice base 1997=100.	22
Gráfico 1. Ventas por m ² a precios constantes según tipo de cadena	10
Gráfico 2. Composición porcentual de las ventas a precios corrientes, por grupos de artículos.	16
Gráfico 3. Evolución mensual del personal ocupado	18
Gráfico 4. Precios y cantidades, variación porcentual respecto a igual período del año anterior	20

Este relevamiento, de periodicidad mensual, es representativo de la actividad de una nómina de empresas de supermercados que cuentan por lo menos con alguna boca de expendio cuya superficie de ventas supere los 300 m².

En esta Información de Prensa se difunden los datos completos del mes de Octubre de 2005 correspondientes a la actividad de 73 cadenas. Además, a partir de la expansión de los resultados de un relevamiento complementario que se realiza a las 29 principales cadenas, que representan aproximadamente 97% del total de las ventas, se brindan resultados anticipados del mes de Noviembre de 2005.

Los datos que aquí se presentan tienen carácter de provisorios, dado que la información se recopila y actualiza permanentemente, pudiendo ser modificados de acuerdo con nueva información suministrada por las empresas.

Signos convencionales

- * Dato provisorio
- Dato igual a cero
- Dato ínfimo, menos de la mitad del último dígito mostrado
- . Dato no registrado
- ... Dato no disponible a la fecha de presentación de los resultados
- /// Dato que no corresponde presentar debido a la naturaleza de las cosas o del cálculo
- s Dato confidencial por aplicación de las reglas del secreto estadístico
- e Dato estimado por extrapolación, proyección o imputación

Los 24 partidos de la provincia de Buenos Aires comprenden: Almirante Brown, Avellaneda, Berazategui, Esteban Echeverría, Ezeiza, Florencio Varela, General San Martín, Hurlingham, Ituzaingó, José C. Paz, La Matanza, Lanús, Lomas de Zamora, Malvinas Argentinas, Merlo, Moreno, Morón, Quilmes, San Fernando, San Isidro, San Miguel, Tigre, Tres de Febrero y Vicente López.

ANTICIPO DE LOS RESULTADOS - Noviembre de 2005

La estimación realizada a partir de la expansión de los resultados observados en las 29 cadenas relevadas que cubren aproximadamente el 97% de las ventas, indica que en el mes de noviembre de 2005 las ventas a precios corrientes de todas las cadenas comprendidas en la encuesta alcanzaron a \$ 1.772,0 millones.

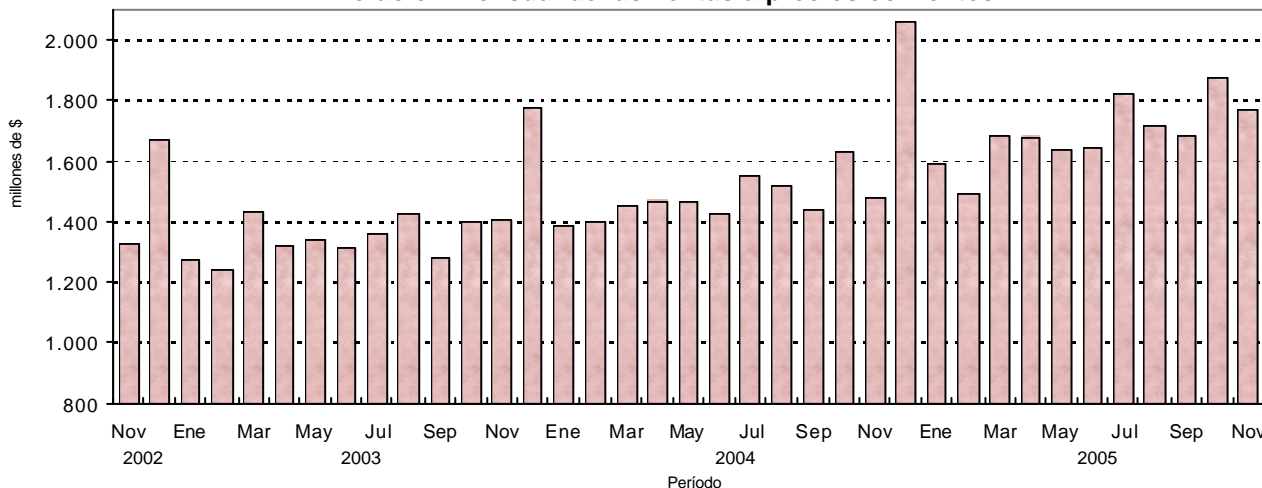
Las ventas a precios corrientes registraron un aumento de 20,0% con respecto a igual mes del año anterior, y una baja de 5,5% con relación a octubre de 2005.

Por otra parte, las ventas totales a precios corrientes de los primeros once meses del año 2005 aumentaron 14,7% con respecto a las ventas de los primeros once meses del año 2004.

Evolución de las ventas a precios corrientes

Período	Ventas en millones de \$	Variación porcentual		
		respecto al período anterior	respecto a igual período del año anterior	del acumulado desde enero hasta cada mes del año respecto a igual período del año anterior
1996	12.609,6	///	///	///
1997	13.377,4	6,1	///	///
1998	14.592,1	9,1	///	///
1999	14.389,9	-1,4	///	///
2000	14.339,5	-0,4	///	///
2001	13.508,1	-5,8	///	///
2002	15.101,7	11,8	///	///
2003	16.553,4	9,6	///	///
2004	18.254,6	10,3	///	///
2002 Nov	1.323,4	1,8	28,7	10,0
Dic	1.665,4	25,8	28,9	11,8
2003 Ene	1.273,8	-23,5	23,1	23,1
Feb	1.238,1	-2,8	20,6	21,9
Mar	1.433,0	15,7	14,3	19,0
Abr	1.317,2	-8,1	14,6	17,9
May	1.338,0	1,6	11,6	16,6
Jun	1.314,3	-1,8	2,7	14,0
Jul	1.360,0	3,5	6,7	12,9
Ago	1.423,3	4,7	6,9	12,0
Sep	1.279,2	-10,1	1,1	10,8
Oct	1.397,6	9,3	7,5	10,4
Nov	1.402,1	0,3	5,9	10,0
Dic	1.776,9	26,7	6,7	9,6
2004 Ene	1.387,0	-21,9	8,9	8,9
Feb	1.396,5	0,7	12,9	10,9
Mar	1.451,3	3,8	1,3	7,4
Abr	1.468,3	1,2	11,5	8,4
May	1.461,2	-0,5	9,2	8,6
Jun	1.423,4	-2,6	8,3	8,5
Jul	1.553,3	9,2	14,2	9,4
Ago	1.516,8	-2,4	6,6	9,0
Sep	1.437,9	-5,3	12,3	9,4
Oct	1.627,8	13,3	16,5	10,1
Nov	1.476,9	-9,3	5,3	9,6
Dic	2.054,3	39,1	15,6	10,3
2005 Ene	1.586,6	-22,8	14,4	14,4
Feb	1.492,6	-5,9	6,9	10,6
Mar	1.684,2	12,8	16,1	12,5
Abr	1.677,7	-0,4	14,3	12,9
May	1.630,8	-2,8	11,6	12,7
Jun	1.644,5	0,8	15,5	13,1
Jul	1.818,5	10,6	17,1	13,7
Ago	1.712,8	-5,8	12,9	13,6
Sep	1.681,6	-1,8	17,0	14,0
Oct	1.874,5	11,5	15,2	14,1
Nov ^e	1.772,0	-5,5	20,0	14,7

Evolución mensual de las ventas a precios corrientes



ANALISIS DE LOS RESULTADOS DE OCTUBRE DE 2005

Las ventas a precios corrientes del mes de octubre de 2005 totalizaron \$1.874,5 millones. De ese total corresponden \$1.532,1 millones (lo que representa 81,7%) a las cadenas grandes y \$342,4 millones (es decir 18,3 %) a las medianas¹.

Con relación a octubre de 2004, las ventas a precios corrientes se incrementaron 15,2%. En el caso de las cadenas grandes, se observó un aumento de 14,8%, en tanto que en las cadenas medianas se verificó una suba de 16,8%.

Las ventas a precios corrientes por metro cuadrado son mayores

en las cadenas grandes en relación con las medianas (\$974 y \$638 respectivamente).

El valor promedio de cada venta para el conjunto de cadenas es de \$31,9. Del análisis de su desagregación por jurisdicción, del monto de ventas por m² y del número de operaciones por m² se derivan importantes diferencias que reflejan la existencia de diversas modalidades de compra por parte de la población y las distintas características de las bocas de expendio en lo referido a tamaño, ubicación y oferta de productos.

Ventas a precios corrientes por operación , ventas a precios corrientes por m² y número de operaciones por m², por jurisdicción. Octubre de 2005

Jurisdicción	Ventas por operación en \$	Ventas por m ² en \$	Número de operaciones por m ²
Total del País	31,9	889	27,9
Ciudad de Buenos Aires	31,7	1.112	35,1
24 partidos de la provincia de Buenos Aires	36,9	821	22,3
Resto de Buenos Aires	33,6	731	21,8
Córdoba	31,8	886	27,9
Chubut	36,4	1.451	39,9
Entre Ríos	26,7	734	27,5
Mendoza	20,7	831	40,1
Neuquén	32,5	1.011	31,1
Salta	27,1	747	27,5
Santa Fe	33,5	722	21,6
Tucumán	33,7	852	25,3
Otras provincias del Norte ¹	29,3	729	24,8
Otras provincias de Centro y del Oeste ²	25,7	870	33,9
Otras provincias del Sur ³	32,9	1.551	47,1

¹ Comprende las provincias de Corrientes, Chaco, Formosa, Jujuy, Misiones y Santiago del Estero

² Comprende las provincias de Catamarca, La Rioja, San Juan y San Luis.

³ Comprende las provincias de La Pampa, Río Negro, Santa Cruz y Tierra del Fuego.

En el siguiente cuadro se puede observar la evolución mensual de las ventas a precios corrientes desagregadas por grupos de artículos, tomando como base = 100 el año 1997.

Evolución mensual de las ventas a precios corrientes por grupos de artículos. Base 1997 = 100

Período	Total	Alimentos y bebidas	Artículos de limpieza y perfumería	Indumentaria, calzado y textiles para el hogar	Electrónicos y artículos para el hogar	Otros
1997	100,0	100,0	100,0	100,0	100,0	100,0
1998	109,1	107,8	107,8	108,4	117,4	115,8
1999	107,6	106,2	106,8	103,4	110,1	117,9
2000	107,2	109,8	105,1	92,7	86,7	107,6
2001	101,0	103,1	99,0	83,1	78,7	106,5
2002	112,9	119,8	115,3	63,2	73,1	99,7
2003	123,7	134,1	125,3	71,6	88,6	88,3
2004	136,5	144,4	136,6	102,6	138,9	95,3
2003 Oct	125,4	135,2	127,4	76,4	113,6	80,5
Nov	125,8	136,5	130,9	77,2	101,9	76,5
Dic	159,4	174,0	141,9	105,4	138,4	118,0
2004 Ene	124,4	129,3	134,3	88,5	118,7	93,4
Feb	125,3	131,8	131,1	92,7	100,8	96,8
Mar	130,2	138,5	135,3	89,2	105,9	93,8
Abr	131,7	142,8	132,0	98,2	108,7	81,3
May	131,1	139,8	130,7	112,2	129,5	81,9
Jun	127,7	136,5	124,6	102,4	132,4	81,5
Jul	139,3	147,7	137,1	116,3	137,8	97,0
Ago	136,1	143,0	133,5	99,4	139,9	105,4
Sep	129,0	137,9	131,1	85,4	127,4	83,5
Oct	146,0	151,6	146,8	105,3	199,4	97,7
Nov	132,5	140,2	135,6	93,7	144,3	85,8
Dic	184,3	193,3	167,2	148,4	221,5	145,1
2005 Ene	142,3	143,7	154,4	113,0	181,0	108,1
Feb	133,9	138,4	142,6	105,6	129,5	103,4
Mar	151,1	159,6	154,3	107,1	145,7	108,2
Abr	150,5	158,0	158,0	112,8	169,1	95,2
May	146,3	153,5	148,0	112,4	171,0	97,1
Jun	147,5	154,5	149,6	117,7	175,1	96,3
Jul	163,1	166,6	165,7	132,4	200,9	129,7
Ago	153,6	157,7	155,7	106,8	172,2	131,6
Sep	150,8	157,7	157,0	102,5	154,9	111,9
Oct	168,1	169,9	174,2	126,8	236,3	130,2

¹ Se consideran cadenas grandes aquellas que en el momento de su inclusión en la encuesta facturaban habitualmente más de \$20 millones por mes. Las cadenas medianas son las que facturaban hasta dicho valor.

Si se comparan las ventas a precios corrientes de octubre de 2005 con relación a octubre de 2004 se observan aumentos en las ventas de Alimentos y bebidas (12,1%); Artículos de limpieza y perfumería (18,7%); Indumentaria, calzado y textiles para el hogar (20,4%); Electrónicos y artículos para el hogar (18,5%) y Otros (33,3%).

Por otra parte, en lo que respecta a la dispersión de los datos, se observa que las series más estables son Artículos de limpieza y perfumería y Alimentos y bebidas. Como contrapartida las otras series presentan niveles de dispersión mayores, con picos importantes en diciembre de cada año.

El personal ocupado en el mes de octubre de 2005 alcanzó a 85.696 personas. Si se compara con el personal ocupado en septiembre de 2005 se verifica una disminución de 779 personas. Con respecto a octubre de 2004, el personal ocupado disminuyó en 1.491 personas, equivalente a 1,7%.

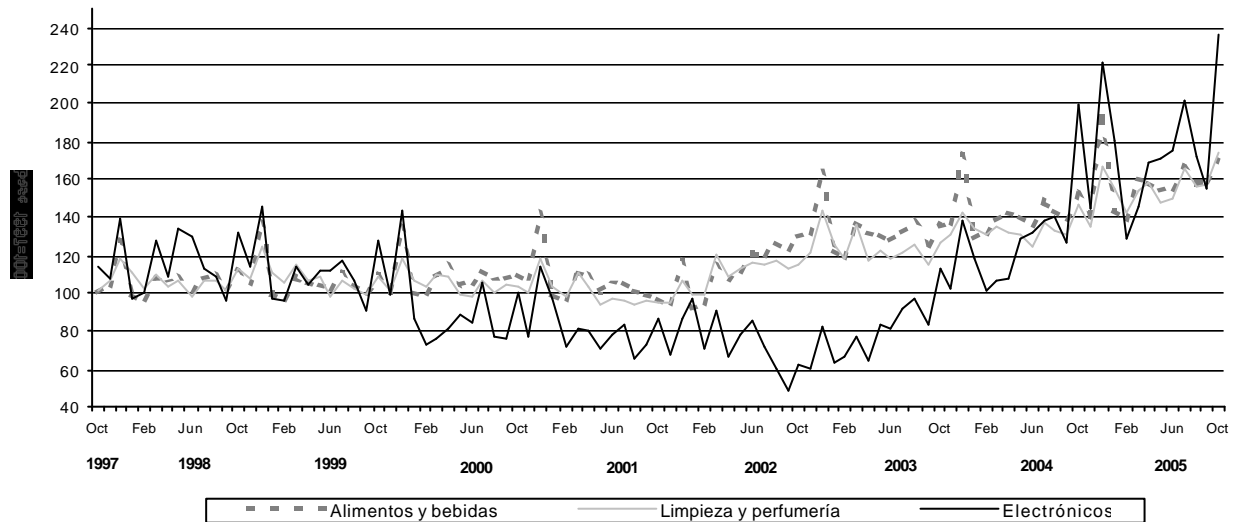
El salario bruto promedio en el mes de octubre de 2005 fue de \$2.204 para los gerentes, supervisores y otro personal jerárquico y de \$1.092 para los cajeros, administrativos, repositorios y otros.

En el mes de octubre de 2005 se relevaron 73 empresas (cadenas de supermercados). De acuerdo con el monto de ventas se pueden distinguir 10 cadenas grandes (son aquellas que al momento de su inclusión en la encuesta facturaban más de \$20 millones por mes) y 63 cadenas medianas (son aquellas que al momento de su inclusión en la encuesta facturaban hasta \$20 millones por mes).

Al conjunto de empresas le corresponde 1.436 bocas de expendio en todo el país, cubriendo un total de 2.109.391 m². Si se compara con octubre de 2004, se observa un aumento de 28 bocas y una suba de 28.795 m² de la superficie de los salones de ventas.

Con la finalidad de determinar el nivel de cobertura en cada provincia de este relevamiento, se ha calculado para el mes de agosto de 2001, en base a la información de publicaciones especializadas, la representatividad de las empresas que conforman esta encuesta en términos de superficie de los salones de ventas de las empresas informantes sobre el total de la superficie existente en cada jurisdicción.

Evolución mensual de las ventas a precios corrientes por grupos de artículos



Nivel de cobertura del relevamiento en términos de superficie de los salones de ventas Agosto de 2001

Jurisdicción	Nivel de cobertura	
	%	
Total del País	76,2	
Ciudad de Buenos Aires	98,0	
24 partidos de la provincia de Buenos Aires	90,8	
Resto de Buenos Aires	66,1	
Córdoba	59,0	
Chubut	85,3	
Entre Ríos	51,7	
Mendoza	92,8	
Neuquén	76,0	
Santa Fe	56,5	
Tucumán	89,3	
Otras provincias del Norte	63,9	
Otras provincias del Centro y del Oeste	79,2	
Otras provincias del Sur	58,1	

**CUADROS Y GRÁFICOS DE LA
EVOLUCIÓN MENSUAL DEL SECTOR**

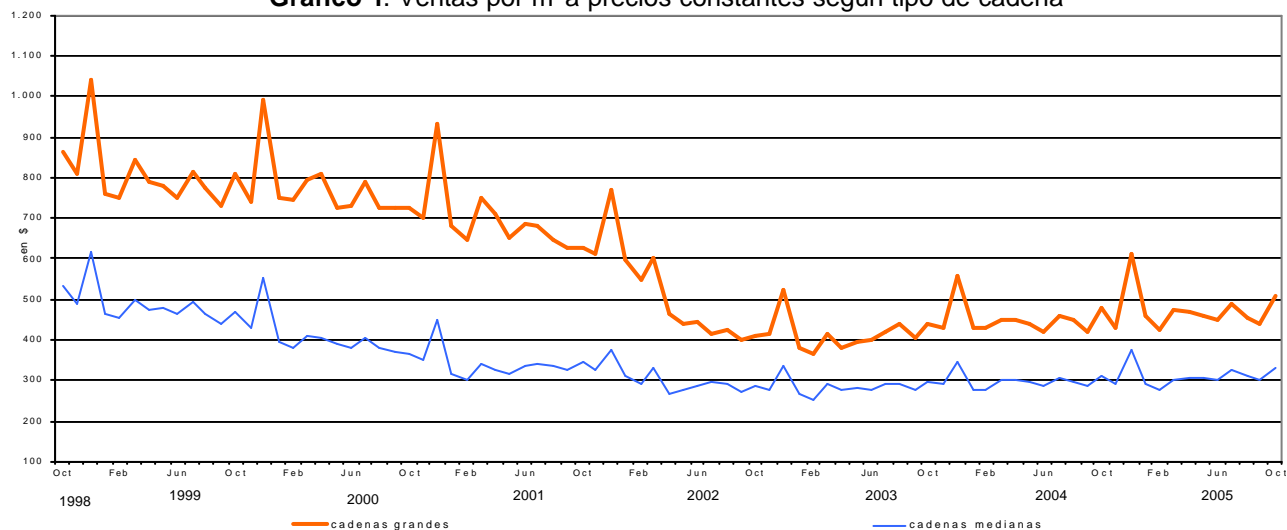
Cuadro 1. Ventas a precios corrientes y ventas por m² a precios corrientes y a precios constantes.
Evolución mensual según tipo de cadena

Período	Ventas a precios corrientes		Ventas por m ²			
	Monto en miles de pesos	Índice base 1997 = 100	a precios corrientes		a precios constantes	
			Monto en pesos	Índice base 1997 = 100	Monto en pesos	Índice base 1997 = 100
Todas las cadenas						
1996	12.609.618	94,3	969	110,9	945	108,2
1997	13.377.441	100,0	874	100,0	873	100,0
1998	14.592.135	109,1	810	92,7	797	91,2
1999	14.389.922	107,6	702	80,3	716	82,0
2000	14.339.548	107,2	643	73,6	671	76,8
2001	13.508.069	101,0	558	63,8	588	67,3
2002	15.101.667	112,9	617	70,6	430	49,3
2003	16.553.387	123,7	673	77,0	388	44,4
2004	18.254.647	136,5	734	84,0	416	47,6
2000 Enero	1.118.659	100,3	638	73,0	666	76,3
Febrero	1.105.564	99,2	629	72,0	656	75,1
Marzo	1.210.109	108,6	676	77,3	701	80,2
Abril	1.229.452	110,3	685	78,4	713	81,6
Mayo	1.124.847	100,9	621	71,1	645	73,8
Junio	1.135.386	101,8	619	70,8	644	73,8
Julio	1.235.796	110,9	663	75,9	692	79,2
Agosto	1.157.266	103,8	615	70,4	640	73,3
Septiembre	1.164.106	104,4	608	69,6	633	72,5
Octubre	1.192.914	107,0	613	70,1	635	72,7
Noviembre	1.141.618	102,4	584	66,8	614	70,3
Diciembre	1.523.831	136,7	762	87,2	810	92,7
2001 Enero	1.114.821	100,0	556	63,6	588	67,3
Febrero	1.060.155	95,1	528	60,4	558	63,9
Marzo	1.233.464	110,6	613	70,1	645	73,9
Abril	1.178.262	105,7	587	67,2	613	70,2
Mayo	1.089.388	97,7	543	62,1	567	64,9
Junio	1.145.241	102,7	569	65,1	599	68,6
Julio	1.144.406	102,7	567	64,9	596	68,3
Agosto	1.094.588	98,2	541	61,9	568	65,0
Septiembre	1.066.211	95,6	527	60,3	552	63,3
Octubre	1.060.937	95,2	527	60,3	556	63,7
Noviembre	1.028.565	92,3	509	58,2	539	61,7
Diciembre	1.292.031	115,9	633	72,4	672	76,9
2002 Enero	1.034.467	92,8	507	58,0	527	60,3
Febrero	1.026.395	92,1	504	57,7	483	55,3
Marzo	1.253.465	112,4	616	70,5	537	61,4
Abril	1.148.987	103,1	563	64,4	416	47,7
Mayo	1.198.573	107,5	587	67,2	401	45,9
Junio	1.279.237	114,8	626	71,6	406	46,5
Julio	1.274.664	114,3	629	72,0	389	44,6
Agosto	1.331.689	119,5	657	75,2	395	45,2
Septiembre	1.265.342	113,5	624	71,4	369	42,2
Octubre	1.300.079	116,6	641	73,3	381	43,7
Noviembre	1.323.366	118,7	648	74,1	381	43,6
Diciembre	1.665.403	149,4	810	92,7	480	54,9
2003 Enero	1.273.759	114,3	616	70,5	356	40,7
Febrero	1.238.102	111,1	599	68,5	339	38,8
Marzo	1.432.972	128,5	692	79,2	388	44,4
Abril	1.317.154	118,2	635	72,7	357	40,9
Mayo	1.337.991	120,0	652	74,6	370	42,3
Junio	1.314.284	117,9	640	73,2	370	42,4
Julio	1.360.037	122,0	674	77,1	388	44,4
Agosto	1.423.336	127,7	704	80,5	404	46,2
Septiembre	1.279.170	114,7	629	72,0	374	42,8
Octubre	1.397.585	125,4	685	78,4	406	46,5
Noviembre	1.402.050	125,8	687	78,6	396	45,3
Diciembre	1.776.947	159,4	866	99,1	504	57,8
2004 Enero	1.387.048	124,4	675	77,2	388	44,4
Febrero	1.396.486	125,3	681	77,9	391	44,8
Marzo	1.451.252	130,2	705	80,7	413	47,3
Abril	1.468.286	131,7	708	81,0	412	47,2
Mayo	1.461.202	131,1	702	80,3	406	46,4
Junio	1.423.438	127,7	688	78,7	387	44,3
Julio	1.553.311	139,3	748	85,6	421	48,3
Agosto	1.516.805	136,1	733	83,9	409	46,9
Septiembre	1.437.883	129,0	695	79,5	386	44,2
Octubre	1.627.785	146,0	782	89,5	435	49,8
Noviembre	1.476.899	132,5	709	81,1	395	45,2
Diciembre	2.054.252	184,3	985	112,7	549	62,9
2005 Enero	1.586.610	142,3	758	86,7	416	47,6
Febrero	1.492.648	133,9	713	81,6	387	44,3
Marzo	1.684.236	151,1	808	92,4	430	49,2
Abril	1.677.732	150,5	805	92,1	428	49,0
Mayo	1.630.845	146,3	775	88,7	420	48,0
Junio	1.644.462	147,5	781	89,4	410	46,9
Julio	1.818.530	163,1	864	98,9	447	51,2
Agosto	1.712.823	153,6	814	93,1	417	47,7
Septiembre	1.681.615	150,8	799	91,4	403	46,2
Octubre	1.874.506	168,1	889	101,7	461	52,8

Cuadro 1. (continuación)

Periodo	Ventas a precios corrientes		Ventas por m ²				
	Monto en miles de pesos	Índice base 1997 = 100	a precios corrientes		a precios constantes		
			Monto en pesos	Índice base 1997 = 100	Monto en pesos	Índice base 1997 = 100	
Cadenas grandes							
1996	10.339.372	92,9	1.116	113,2	1.088	110,4	
1997	11.130.310	100,0	986	100,0	986	100,0	
1998	12.309.872	110,6	895	90,8	881	89,4	
1999	12.084.493	108,6	779	79,0	794	80,5	
2000	12.302.189	110,5	730	74,0	762	77,3	
2001	11.605.418	104,3	639	64,8	673	68,3	
2002	12.613.554	113,3	677	68,7	473	48,0	
2003	13.640.474	122,6	729	73,9	420	42,6	
2004	14.962.135	134,4	803	81,4	455	46,2	
2004 Enero	1.144.073	123,3	741	75,2	426	43,2	
Febrero	1.152.052	124,2	747	75,8	429	43,5	
Marzo	1.187.885	128,1	769	78,0	450	45,7	
Abril	1.203.930	129,8	772	78,3	450	45,6	
Mayo	1.198.460	129,2	765	77,6	442	44,8	
Junio	1.159.867	125,0	747	75,8	420	42,6	
Julio	1.268.816	136,8	816	82,8	460	46,6	
Agosto	1.240.002	133,7	801	81,2	447	45,4	
Septiembre	1.169.524	126,1	756	76,7	420	42,6	
Octubre	1.334.557	143,9	858	87,0	477	48,4	
Noviembre	1.203.319	129,7	773	78,4	431	43,7	
Diciembre	1.699.650	183,2	1.092	110,8	609	61,8	
2005 Enero	1.305.231	140,7	836	84,8	459	46,5	
Febrero	1.220.409	131,6	782	79,3	425	43,1	
Marzo	1.380.302	148,8	890	90,3	474	48,0	
Abril	1.369.284	147,6	883	89,6	469	47,6	
Mayo	1.331.424	143,5	847	85,9	459	46,5	
Junio	1.340.299	144,5	853	86,5	448	45,4	
Julio	1.485.584	160,2	945	95,8	489	49,6	
Agosto	1.392.162	150,1	886	89,9	454	46,0	
Septiembre	1.362.553	146,9	866	87,8	437	44,3	
Octubre	1.532.083	165,2	974	98,8	505	51,3	
Cadenas medianas							
1996	2.270.246	101,0	606	108,4	591	105,7	
1997	2.247.131	100,0	559	100,0	559	100,0	
1998	2.282.263	101,6	535	95,7	526	94,1	
1999	2.305.429	102,6	463	82,8	472	84,5	
2000	2.037.359	90,7	373	66,7	390	69,7	
2001	1.902.651	84,7	315	56,4	332	59,3	
2002	2.488.113	110,7	428	76,6	294	52,6	
2003	2.912.913	129,6	497	88,9	286	51,2	
2004	3.292.512	146,5	528	94,5	300	53,6	
2004 Enero	242.975	129,8	476	85,2	274	49,0	
Febrero	244.434	130,5	481	86,0	276	49,4	
Marzo	263.367	140,6	513	91,8	301	53,8	
Abril	264.356	141,2	515	92,1	300	53,7	
Mayo	262.742	140,3	509	91,1	294	52,6	
Junio	263.571	140,8	509	91,1	286	51,2	
Julio	284.495	151,9	546	97,7	308	55,0	
Agosto	276.803	147,8	531	95,0	297	53,1	
Septiembre	268.359	143,3	514	91,9	285	51,0	
Octubre	293.228	156,6	558	99,8	310	55,5	
Noviembre	273.580	146,1	519	92,8	289	51,7	
Diciembre	354.602	189,4	671	120,0	374	66,9	
2005 Enero	281.379	150,3	528	94,5	290	51,8	
Febrero	272.239	145,4	511	91,4	278	49,6	
Marzo	303.934	162,3	571	102,1	304	54,4	
Abril	308.448	164,7	579	103,6	308	55,0	
Mayo	299.421	159,9	562	100,5	304	54,4	
Junio	304.163	162,4	570	102,0	299	53,5	
Julio	332.946	177,8	625	111,8	323	57,8	
Agosto	320.661	171,2	602	107,7	308	55,1	
Septiembre	319.062	170,4	599	107,2	302	54,1	
Octubre	342.423	182,9	638	114,1	331	59,2	

Gráfico 1. Ventas por m² a precios constantes según tipo de cadena



Cuadro 2. Ventas a precios corrientes y ventas por m² a precios corrientes .
Variaciones respecto a períodos anteriores, según tipo de cadena

Período	Tipo de cadena	Ventas a precios corrientes		Variación %		
		Monto en miles de pesos	Índice base 1997=100	respecto al mes anterior	respecto a igual mes del año anterior	del acumulado desde enero hasta octubre del mismo año respecto a igual acumulado del año anterior
Octubre de 2005	Todas las cadenas	1.874.506	168,1	11,5	15,2	14,1
	Cadenas grandes	1.532.083	165,2	12,4	14,8	13,8
	Cadenas medianas	342.423	182,9	7,3	16,8	15,8

Período	Tipo de cadena	Ventas por m ² a precios corrientes		Variación %		
		Monto en pesos	Índice base 1997=100	respecto al mes anterior	respecto a igual mes del año anterior	del acumulado desde enero hasta octubre del mismo año respecto a igual acumulado del año anterior
Octubre de 2005	Todas las cadenas	889	101,7	11,3	13,7	12,5
	Cadenas grandes	974	98,8	12,5	13,5	12,7
	Cadenas medianas	638	114,1	6,5	14,3	12,3

Cuadro 3. Ventas a precios corrientes por jurisdicción, según grupos de artículos
Octubre de 2005

Grupos de artículos	Buenos Aires							
	Total		Ciudad de Buenos Aires		24 partidos de la provincia de Buenos Aires		Resto de Buenos Aires	
	en miles de pesos	%	en miles de pesos	%	en miles de pesos	%	en miles de pesos	%
Total	1.874.506	100	391.889	100	510.462	100	232.474	100
Alimentos y bebidas	1.263.425	67	271.222	69	331.061	65	156.998	68
Bebidas	196.275	10	45.843	12	62.070	12	24.506	11
Almacén	427.572	23	76.919	20	109.266	21	52.848	23
Panadería	55.182	3	15.230	4	14.494	3	7.363	3
Lacteos	238.643	13	56.401	14	64.515	13	31.178	13
Carnes	232.936	12	45.521	12	53.625	11	27.426	12
Verdulería y frutería	81.908	4	21.797	6	18.601	4	10.435	4
Alimentos preparados y rotisería	30.909	2	9.511	2	8.490	2	3.242	1
Artículos de limpieza y perfumería	286.778	15	57.012	15	78.549	15	36.847	16
Indumentaria, calzado y textiles para el hogar	49.053	3	7.761	2	13.729	3	6.337	3
Electrónicos y artículos para el hogar	126.099	7	25.076	6	42.460	8	14.529	6
Otros	149.151	8	30.818	8	44.663	9	17.763	8

Cuadro 3. (continuación)

Grupos de artículos	Córdoba		Chubut		Entre Ríos	
	en miles de pesos	%	en miles de pesos	%	en miles de pesos	%
Total	133.873	100	49.395	100	26.574	100
Alimentos y bebidas	87.183	65	36.648	74	16.189	61
Bebidas	13.012	10	4.485	9	2.439	9
Almacén	32.535	24	12.790	26	5.680	21
Panadería	2.383	2	1.440	3	902	3
Lacteos	15.477	12	6.874	14	3.140	12
Carnes	17.746	13	7.090	14	2.476	9
Verdulería y frutería	4.483	3	3.207	6	1.138	4
Alimentos preparados y rotisería	1.547	1	762	2	414	2
Artículos de limpieza y perfumería	18.264	14	8.136	16	4.050	15
Indumentaria, calzado y textiles para el hogar	3.806	3	1.549	3	991	4
Electrónicos y artículos para el hogar	12.730	10	775	2	1.667	6
Otros	11.890	9	2.287	5	3.677	14

Cuadro 3. (continuación)

Grupos de artículos	Mendoza		Neuquén	
	en miles de pesos	%	en miles de pesos	%
Total	129.412	100	53.529	100
Alimentos y bebidas	90.030	70	36.665	68
Bebidas	8.567	7	5.013	9
Almacén	38.954	30	13.152	25
Panadería	2.757	2	1.359	3
Lacteos	13.294	10	5.759	11
Carnes	21.756	17	7.302	14
Verdulería y frutería	3.445	3	2.850	5
Alimentos preparados y rotisería	1.257	1	1.230	2
Artículos de limpieza y perfumería	21.127	16	8.128	15
Indumentaria, calzado y textiles para el hogar	3.216	2	2.244	4
Electrónicos y artículos para el hogar	6.798	5	1.426	3
Otros	8.241	6	5.066	9

Cuadro 3. (continuación)

Grupos de artículos	Salta		Santa Fé		Tucumán	
	en miles de pesos	%	en miles de pesos	%	en miles de pesos	%
Total	19.338	100	95.986	100	32.948	100
Alimentos y bebidas	12.826	66	61.923	65	20.885	63
Bebidas	1.299	7	9.139	10	2.729	8
Almacén	3.661	19	22.935	24	6.512	20
Panadería	496	3	3.057	3	641	2
Lacteos	2.316	12	10.624	11	3.993	12
Carnes	4.424	23	10.024	10	5.842	18
Verdulería y frutería	400	2	4.685	5	901	3
Alimentos preparados y rotisería	230	1	1.459	2	267	1
Artículos de limpieza y perfumería	3.410	18	13.592	14	5.441	17
Indumentaria, calzado y textiles para el hogar	326	2	3.228	3	804	2
Electrónicos y artículos para el hogar	1.471	8	6.931	7	3.064	9
Otros	1.305	7	10.312	11	2.754	8

Cuadro 3. (conclusión)

Grupos de artículos	Otras provincias del norte ¹		Otras provincias del centro y del oeste ²		Otras provincias del sur ³	
	en miles de pesos	%	en miles de pesos	%	en miles de pesos	%
Total	54.671	100	42.880	100	101.075	100
Alimentos y bebidas	38.525	70	29.492	69	73.778	73
Bebidas	4.391	8	2.734	6	10.048	10
Almacén	14.363	26	11.972	28	25.985	26
Panadería	1.704	3	856	2	2.500	2
Lacteos	6.534	12	4.941	12	13.597	13
Carnes	8.808	16	7.219	17	13.677	14
Verdulería y frutería	1.888	3	1.407	3	6.671	7
Alimentos preparados y rotisería	837	2	363	1	1.300	1
Artículos de limpieza y perfumería	7.624	14	8.036	19	16.562	16
Indumentaria, calzado y textiles para el hogar	997	2	642	1	3.423	3
Electrónicos y artículos para el hogar	3.755	7	2.638	6	2.779	3
Otros	3.770	7	2.072	5	4.533	4

¹Comprende las provincias de Corrientes, Chaco, Formosa, Jujuy, Misiones y Santiago del Estero.

²Comprende las provincias de Catamarca, La Rioja, San Juan y San Luis.

³Comprende las provincias de La Pampa, Rio Negro, Santa Cruz y Tierra del Fuego.

Cuadro 4. Ventas a precios corrientes por grupos de artículos, según jurisdicción

Período	Grupos de artículos										Otros	
	Total	Bebidas	Almacén	Panadería	Lácteos	Carnes	Verdulería y frutería	Alimentos preparados y rotisería	Artículos de limpieza y perfumería	Indumentaria, calzado y textiles para el hogar		Electrónicos y artículos para el hogar
Total	1.630.845	162.523	421.278	50.599	201.520	210.612	64.908	29.774	243.611	43.479	91.252	111.289
2005	1.644.462	166.440	424.524	50.825	202.574	211.100	63.626	29.829	246.196	45.517	93.470	110.361
Mayo	1.818.530	181.169	446.114	55.388	228.616	228.455	68.667	30.293	272.749	51.221	107.232	148.626
Junio	1.712.823	164.318	414.789	53.057	223.551	219.192	69.131	28.521	256.220	41.307	91.898	150.839
Julio	1.681.615	167.021	409.428	51.669	223.061	218.846	74.488	28.167	258.398	39.655	82.675	128.207
Agosto	1.874.506	196.275	427.572	55.182	238.643	232.936	81.908	30.909	286.778	49.053	126.099	149.151
Septiembre												
Octubre												
Ciudad de Buenos Aires	349.486	38.399	83.847	14.665	44.834	43.991	18.518	10.096	49.728	6.767	18.680	19.961
2005	347.771	39.620	83.774	14.480	45.480	43.550	17.761	9.913	49.620	6.814	17.645	19.114
Mayo	376.643	41.175	79.108	15.545	53.771	45.177	18.933	8.696	54.118	7.744	21.397	30.979
Junio	358.536	38.490	75.675	14.921	52.909	43.389	19.031	8.799	51.105	6.305	17.471	30.441
Julio	354.440	38.897	74.691	14.560	52.926	43.006	20.466	8.743	51.354	6.153	16.905	26.739
Agosto	391.889	45.843	76.919	15.230	56.401	45.521	21.797	9.511	57.012	7.761	25.076	30.818
Septiembre												
Octubre												
24 partidos de la Provincia de Buenos Aires	445.893	51.339	112.604	13.358	55.086	47.812	14.913	8.375	66.846	11.178	31.412	32.970
2005	445.236	51.660	111.973	13.380	54.029	48.071	14.674	8.420	67.602	11.999	30.905	32.523
Mayo	504.134	56.553	117.516	15.074	62.978	52.636	16.451	8.997	76.114	13.894	38.652	45.269
Junio	466.013	50.262	107.545	14.410	60.605	49.952	15.998	7.995	70.623	11.156	31.609	45.858
Julio	446.122	50.504	104.854	13.476	59.345	48.338	16.960	7.631	70.077	10.413	27.561	36.963
Agosto	510.462	62.070	109.266	14.494	64.515	53.625	18.601	8.490	78.549	13.729	42.460	44.663
Septiembre												
Octubre												
Resto de Buenos Aires	200.852	20.179	50.479	6.828	26.807	23.951	8.121	3.011	31.238	5.722	10.779	13.737
2005	201.078	20.661	50.067	6.718	27.098	23.907	7.968	2.966	31.031	5.799	11.087	13.776
Mayo	216.880	22.164	54.376	6.856	28.730	25.152	8.453	3.186	33.228	6.576	12.110	16.049
Junio	204.411	19.921	50.154	6.539	27.709	24.270	8.553	2.892	31.192	5.226	11.586	16.369
Agosto	205.918	20.631	50.403	6.797	28.579	25.025	9.421	2.943	32.685	5.214	9.558	14.662
Julio	232.474	24.506	52.848	7.363	31.178	27.426	10.435	3.242	36.847	6.337	14.529	17.763
Septiembre												
Octubre												
Córdoba	114.510	10.540	27.402	2.071	13.611	19.042	3.362	1.327	15.194	3.485	8.954	9.522
2005	121.052	11.284	29.320	2.156	14.156	19.097	3.337	1.360	15.891	3.920	10.680	9.851
Mayo	131.592	12.564	32.237	2.333	14.669	20.439	3.706	1.568	17.384	4.297	10.742	11.653
Junio	123.782	11.065	29.247	2.231	14.905	19.593	3.984	1.439	16.633	3.321	9.310	12.054
Julio	122.891	11.585	28.882	2.179	15.178	20.494	4.406	1.381	16.810	3.219	8.520	10.237
Agosto	133.873	13.012	32.535	2.383	15.477	17.746	4.483	1.547	18.264	3.806	12.730	11.890
Septiembre												
Octubre												
Chubut	42.407	3.800	11.831	1.223	5.825	5.599	2.259	649	6.818	1.636	684	2.083
2005	44.048	4.020	12.193	1.305	6.076	5.882	2.434	675	7.074	1.549	648	2.192
Mayo	47.843	4.500	13.082	1.399	6.522	7.699	2.473	730	7.813	1.643	687	2.427
Junio	46.466	4.063	12.668	1.386	6.589	6.533	2.493	743	7.435	1.407	741	2.421
Julio	45.583	4.141	12.189	1.327	6.477	6.441	2.747	743	7.453	1.405	531	2.129
Agosto	49.395	4.485	12.790	1.440	6.874	7.090	3.207	762	8.136	1.549	775	2.287
Septiembre												
Octubre												

Cuadro 4. (continuación)

Período	Grupos de artículos										Total	Bebidas	Almacén	Panadería	Lácteos	Carnes	Verdulería y frutería	Alimentos preparados y rotisería	Artículos de limpieza y perfumería	Indumentaria, calzado y textiles para el hogar	Electrónicos y artículos para el hogar	Otros																			
	en miles de pesos																																								
Entre Ríos	22.304	1.909	5.655	802	2.366	2.267	878	397	3.341	919	1.239	2.531	2005 Mayo	22.546	1.972	5.573	824	2.352	2.250	866	403	3.331	936	1.439	2.600	2005 Mayo	111.942	6.808	36.566	2.440	11.727	18.734	1.074	17.939	3.021	2.155	2.167	2.167	1.086	4.126	
Junio	26.098	2.299	6.057	915	2.883	2.565	960	381	3.877	1.096	1.507	3.558	Junio	23.804	2.062	5.310	841	2.756	2.318	952	375	3.533	854	1.456	3.347	2005 Mayo	125.156	7.807	40.590	2.796	12.933	20.133	3.080	18.698	2.801	2.360	2.360	1.303	5.247		
Julio	24.202	2.171	5.547	830	2.933	2.306	1.038	369	3.730	875	1.191	3.212	Agosto	26.574	2.439	5.680	902	3.140	2.476	1.138	414	4.050	991	1.667	3.677	2005 Mayo	109.530	6.527	35.650	2.390	11.538	18.633	1.093	17.381	2.749	2.167	2.167	1.086	4.126		
Septiembre	24.202	2.171	5.547	830	2.933	2.306	1.038	369	3.730	875	1.191	3.212	Octubre	26.574	2.439	5.680	902	3.140	2.476	1.138	414	4.050	991	1.667	3.677	2005 Mayo	111.942	6.808	36.566	2.440	11.727	18.734	1.074	17.939	3.021	2.155	2.167	2.167	1.086	4.126	
Octubre	26.574	2.439	5.680	902	3.140	2.476	1.138	414	4.050	991	1.667	3.677	Mendoza	109.530	6.527	35.650	2.390	11.538	18.633	1.093	17.381	2.749	2.167	2.167	1.086	4.126	2005 Mayo	111.942	6.808	36.566	2.440	11.727	18.734	1.074	17.939	3.021	2.155	2.167	2.167	1.086	4.126
Junio	125.156	7.807	40.590	2.796	12.933	20.133	3.080	18.698	2.801	2.360	1.303	5.247	Julio	118.021	6.915	37.569	2.637	12.478	19.737	1.148	18.698	2.801	2.360	1.303	5.247	2005 Mayo	115.721	7.117	37.363	2.595	12.283	19.963	1.141	18.872	2.654	3.709	3.709	1.141	6.932		
Septiembre	115.721	7.117	37.363	2.595	12.283	19.963	1.141	18.872	2.654	3.709	3.709	6.932	Octubre	129.412	8.567	38.954	2.757	13.294	21.756	1.257	21.127	3.216	6.798	6.798	8.241	2005 Mayo	41.457	4.026	8.387	1.108	4.981	5.813	1.033	6.833	2.167	2.167	2.167	1.086	4.126		
Octubre	41.457	4.026	8.387	1.108	4.981	5.813	1.033	6.833	2.167	2.167	1.086	4.126	Neuquén	41.457	4.026	8.387	1.108	4.981	5.813	1.033	6.833	2.167	2.167	1.086	4.126	2005 Mayo	42.264	4.189	8.525	1.151	5.086	5.950	1.054	6.880	2.155	2.155	2.155	1.103	4.208		
Junio	53.094	4.983	14.061	1.320	5.673	6.860	2.182	1.243	7.862	2.360	1.303	5.247	Julio	50.748	4.536	13.473	1.260	5.630	6.834	1.115	7.392	1.918	1.328	4.984	2005 Mayo	49.841	4.627	12.936	1.230	5.512	6.847	1.136	7.568	1.890	1.890	1.890	1.027	4.546			
Agosto	49.841	4.627	12.936	1.230	5.512	6.847	1.136	7.568	1.890	1.890	1.027	4.546	Septiembre	53.529	5.013	13.152	1.359	5.759	7.302	1.230	8.128	2.244	1.426	5.066	2005 Mayo	16.391	939	3.447	427	2.059	3.707	158	2.924	311	311	311	1.027	1.091			
Septiembre	16.391	939	3.447	427	2.059	3.707	158	2.924	311	311	1.027	1.091	Octubre	16.810	1.018	3.417	440	2.076	3.781	169	2.967	417	1.135	1.077	2005 Mayo	18.798	1.156	3.881	475	2.274	4.046	217	3.283	520	520	520	1.391	1.391			
Octubre	17.652	1.069	3.563	459	2.219	3.883	367	184	3.148	350	1.017	1.393	Salta	17.652	1.069	3.563	459	2.219	3.883	367	184	3.148	350	1.017	1.393	2005 Mayo	17.701	1.098	3.657	479	2.239	4.121	197	3.183	261	261	261	922	1.141		
Junio	19.338	1.299	3.661	496	2.316	4.424	400	230	3.410	326	1.471	1.305	Julio	19.338	1.299	3.661	496	2.316	4.424	400	230	3.410	326	1.471	1.305	2005 Mayo	85.494	8.383	23.152	2.729	8.768	9.444	1.364	11.954	2.912	2.912	2.912	4.917	7.807		
Agosto	85.494	8.383	23.152	2.729	8.768	9.444	1.364	11.954	2.912	2.912	4.917	7.807	Septiembre	86.021	8.503	23.489	2.806	8.935	9.402	1.458	11.980	2.978	4.987	7.554	2005 Mayo	95.901	9.162	24.167	3.096	10.591	10.117	1.310	13.214	3.558	3.558	3.558	5.995	10.416			
Octubre	95.901	9.162	24.167	3.096	10.591	10.117	1.310	13.214	3.558	3.558	5.995	10.416	Santa Fe	89.106	8.339	22.419	2.906	10.130	9.632	1.344	12.576	2.793	4.822	9.963	2005 Mayo	87.483	8.431	22.275	2.839	10.027	12.485	1.338	12.485	2.667	2.667	2.667	4.784	8.876			
Junio	95.986	9.139	22.935	3.057	10.624	10.024	4.685	1.459	13.592	3.228	6.931	10.312	Julio	27.205	2.271	6.127	546	3.618	4.679	218	4.466	655	1.838	2.101	2005 Mayo	27.931	2.288	6.213	552	3.665	4.552	223	4.441	990	990	990	2.298	2.002			
Agosto	27.931	2.288	6.213	552	3.665	4.552	223	4.441	990	990	2.298	2.002	Septiembre	31.226	2.554	6.779	589	3.960	5.220	252	5.022	974	1.976	3.325	2005 Mayo	31.327	2.349	6.383	584	4.035	5.093	231	4.886	696	696	696	1.765	4.761			
Octubre	30.124	2.380	6.364	581	3.868	5.170	754	4.798	229	4.798	1.883	3.475	Tucumán	30.124	2.380	6.364	581	3.868	5.170	754	4.798	229	4.798	1.883	3.475	2005 Mayo	32.948	2.729	6.512	641	3.993	5.842	267	5.441	804	804	804	3.064	2.754		
Junio	32.948	2.729	6.512	641	3.993	5.842	267	5.441	804	804	3.064	2.754	Julio	27.205	2.271	6.127	546	3.618	4.679	218	4.466	655	1.838	2.101	2005 Mayo	27.931	2.288	6.213	552	3.665	4.552	223	4.441	990	990	990	2.298	2.002			
Agosto	27.931	2.288	6.213	552	3.665	4.552	223	4.441	990	990	2.298	2.002	Septiembre	31.226	2.554	6.779	589	3.960	5.220	252	5.022	974	1.976	3.325	2005 Mayo	31.327	2.349	6.383	584	4.035	5.093	231	4.886	696	696	696	1.765	4.761			
Octubre	30.124	2.380	6.364	581	3.868	5.170	754	4.798	229	4.798	1.883	3.475	Tucumán	30.124	2.380	6.364	581	3.868	5.170	754	4.798	229	4.798	1.883	3.475	2005 Mayo	32.948	2.729	6.512	641	3.993	5.842	267	5.441	804	804	804	3.064	2.754		

Cuadro 4. (conclusión)

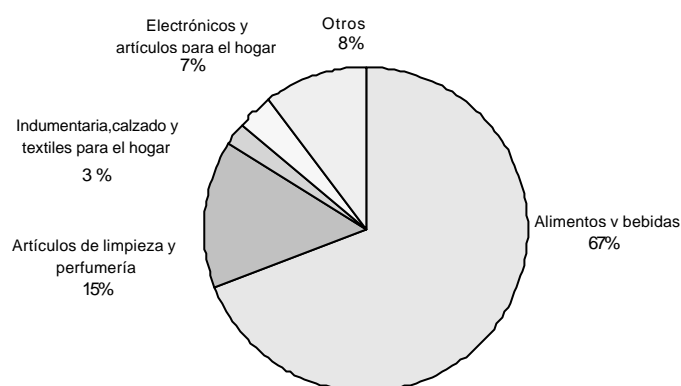
Periodo	Total	Grupos de artículos										
		Bebidas	Almacén	Panadería	Lácteos	Carnes	Verdulería y frutería	Alimentos preparados y rotisería	Artículos de limpieza y perfumería	Indumentaria, calzado y textiles para el hogar	Electrónicos y artículos para el hogar	Otros
Otras provincias del Norte¹												
2005 Mayo	49.670	3.985	13.966	1.555	6.467	8.177	1.719	719	6.617	951	2.419	3.095
Junio	49.722	3.806	14.010	1.594	6.092	8.044	1.462	747	6.889	1.091	2.767	3.220
Julio	54.248	4.254	15.322	1.746	6.391	8.928	1.294	853	7.598	1.396	2.670	3.796
Agosto	49.936	3.912	13.721	1.663	6.079	8.532	1.339	780	6.988	901	2.232	3.789
Septiembre	49.702	3.899	13.987	1.632	6.263	8.411	1.309	779	6.931	825	2.437	3.229
Octubre	54.671	4.391	14.363	1.704	6.534	8.808	1.888	837	7.624	997	3.755	3.770
Otras provincias del Centro y del Oeste²												
2005 Mayo	36.588	2.138	11.347	797	4.195	6.281	999	322	6.573	607	1.587	1.742
Junio	37.598	2.274	11.622	821	4.186	6.387	965	319	6.809	697	1.752	1.766
Julio	41.231	2.534	12.700	886	4.577	6.939	986	378	7.575	710	1.811	2.135
Agosto	39.373	2.274	11.762	841	4.588	6.717	1.073	323	7.202	555	1.770	2.268
Septiembre	38.726	2.342	11.558	835	4.583	6.630	1.192	307	7.267	534	1.652	1.826
Octubre	42.860	2.734	11.972	856	4.941	7.219	1.407	363	8.036	642	2.638	2.072
Otras provincias del Sur³												
2005 Mayo	89.058	8.088	27.384	2.100	11.365	11.216	4.827	1.012	13.698	3.420	2.220	3.728
Junio	90.443	8.337	27.782	2.158	11.616	11.493	4.903	1.048	13.742	3.151	2.494	3.719
Julio	95.686	9.464	26.238	2.358	12.664	12.776	5.360	1.173	15.528	3.373	2.470	4.282
Agosto	93.648	9.061	25.300	2.379	12.919	12.709	5.535	1.166	14.809	3.024	2.343	4.403
Septiembre	93.161	9.198	24.722	2.309	12.848	12.613	5.898	1.230	15.185	2.923	1.995	4.240
Octubre	101.075	10.048	25.985	2.500	13.597	13.677	6.671	1.300	16.562	3.423	2.779	4.533

¹ Comprende las provincias de Corrientes, Chaco, Formosa, Jujuy, Misiones y Santiago del Estero

² Comprende las provincias de Catamarca, La Rioja, San Juan y San Luis

³ Comprende las provincias de La Pampa, Río Negro, Santa Cruz y Tierra del Fuego

Gráfico 2. Composición porcentual de las ventas a precios corrientes, por grupos de artículos.
Todas las cadenas. Octubre de 2005



Cuadro 5. Ventas, ventas por boca, ventas por metro cuadrado y ventas por operación a precios corrientes, según jurisdicción

Período	Ventas totales en miles de pesos	Número de bocas	Ventas por boca en miles de pesos	Superficie del área de ventas en m ²	Ventas por m ² en pesos	Número de operaciones	Ventas por operación en pesos
Total							
2005 Mayo	1.630.845	1.428	1.142	2.104.896	775	58.328.652	28,0
Junio	1.644.462	1.429	1.151	2.105.546	781	57.581.711	28,6
Julio	1.818.530	1.428	1.273	2.104.846	864	61.470.871	29,6
Agosto	1.712.823	1.429	1.199	2.104.946	814	59.737.992	28,7
Septiembre	1.681.615	1.430	1.176	2.105.596	799	58.899.343	28,6
Octubre	1.874.506	1.436	1.305	2.109.391	889	58.767.428	31,9
Ciudad de Buenos Aires							
2005 Mayo	349.486	345	1.013	351.390	995	12.561.932	27,8
Junio	347.771	345	1.008	351.390	990	12.667.242	27,5
Julio	376.643	345	1.092	351.390	1.072	12.955.822	29,1
Agosto	358.536	345	1.039	351.390	1.020	12.670.218	28,3
Septiembre	354.440	345	1.027	351.390	1.009	12.497.810	28,4
Octubre	391.889	347	1.129	352.529	1.112	12.381.876	31,7
24 partidos de la provincia de Buenos Aires							
2005 Mayo	445.893	376	1.186	622.598	716	14.783.248	30,2
Junio	445.236	376	1.184	622.598	715	14.407.896	30,9
Julio	504.134	375	1.344	621.898	811	15.914.756	31,7
Agosto	466.013	376	1.239	621.998	749	15.332.339	30,4
Septiembre	446.122	376	1.186	621.998	717	14.688.272	30,4
Octubre	510.462	376	1.358	621.998	821	13.845.647	36,9
Resto de Buenos Aires							
2005 Mayo	200.852	227	885	315.938	636	6.696.609	30,0
Junio	201.078	227	886	315.938	636	6.559.607	30,7
Julio	216.880	227	955	315.938	686	6.726.962	32,2
Agosto	204.411	227	900	315.938	647	6.550.114	31,2
Septiembre	205.918	227	907	315.938	652	6.805.648	30,3
Octubre	232.474	230	1.011	317.874	731	6.914.698	33,6
Córdoba							
2005 Mayo	114.510	90	1.272	151.099	758	4.026.874	28,4
Junio	121.052	90	1.345	151.099	801	4.036.430	30,0
Julio	131.592	90	1.462	151.099	871	4.276.186	30,8
Agosto	123.782	90	1.375	151.099	819	4.148.257	29,8
Septiembre	122.891	90	1.365	151.099	813	4.002.578	30,7
Octubre	133.873	90	1.487	151.099	886	4.213.571	31,8
Chubut							
2005 Mayo	42.407	27	1.571	34.031	1.246	1.238.499	34,2
Junio	44.048	27	1.631	34.031	1.294	1.254.419	35,1
Julio	47.843	27	1.772	34.031	1.406	1.347.628	35,5
Agosto	46.466	27	1.721	34.031	1.365	1.318.314	35,2
Septiembre	45.583	27	1.688	34.031	1.339	1.295.579	35,2
Octubre	49.395	27	1.829	34.031	1.451	1.358.197	36,4

Cuadro 5. (conclusión)

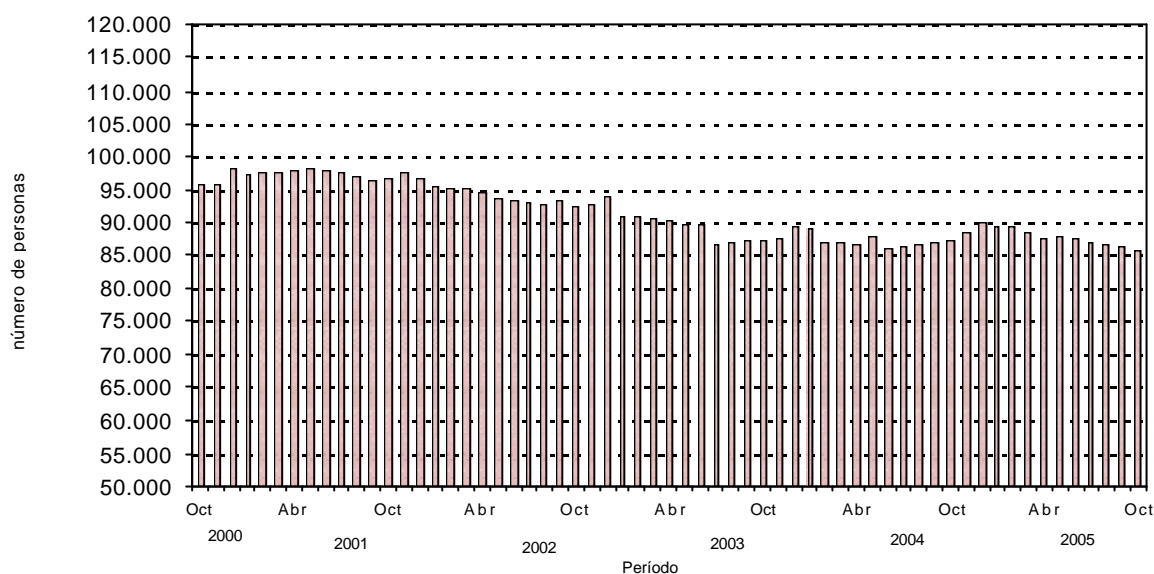
Período	Ventas totales en miles de pesos	Número de bocas	Ventas por boca en miles de pesos	Superficie del área de ventas en m ²	Ventas por m ² en pesos	Número de operaciones	Ventas por operación en pesos
Entre Ríos							
2005 Mayo	22.304	16	1.394	34.850	640	950.720	23,5
Junio	22.546	17	1.326	35.500	635	942.097	23,9
Julio	26.098	17	1.535	35.500	735	1.038.158	25,1
Agosto	23.804	17	1.400	35.500	671	985.016	24,2
Septiembre	24.202	17	1.424	35.500	682	1.033.061	23,4
Octubre	26.574	18	1.476	36.220	734	994.788	26,7
Mendoza							
2005 Mayo	109.530	107	1.024	155.750	703	5.698.216	19,2
Junio	111.942	107	1.046	155.750	719	5.408.891	20,7
Julio	125.156	107	1.170	155.750	804	5.917.907	21,1
Agosto	118.021	107	1.103	155.750	758	5.773.268	20,4
Septiembre	115.721	107	1.082	155.750	743	5.832.548	19,8
Octubre	129.412	107	1.209	155.750	831	6.250.758	20,7
Neuquén							
2005 Mayo	41.457	33	1.256	52.943	783	1.341.996	30,9
Junio	42.264	33	1.281	52.943	798	1.327.691	31,8
Julio	53.094	33	1.609	52.943	1.003	1.726.306	30,8
Agosto	50.748	33	1.538	52.943	959	1.683.141	30,2
Septiembre	49.841	33	1.510	52.943	941	1.669.908	29,8
Octubre	53.529	33	1.622	52.943	1.011	1.648.236	32,5
Salta							
2005 Mayo	16.391	9	1.821	25.904	633	647.134	25,3
Junio	16.810	9	1.868	25.904	649	651.355	25,8
Julio	18.798	9	2.089	25.904	726	700.335	26,8
Agosto	17.652	9	1.961	25.904	681	682.745	25,9
Septiembre	17.701	9	1.967	25.904	683	701.096	25,2
Octubre	19.338	9	2.149	25.904	747	712.350	27,1
Santa Fe							
2005 Mayo	85.494	60	1.425	132.902	643	2.956.702	28,9
Junio	86.021	60	1.434	132.902	647	2.947.165	29,2
Julio	95.901	60	1.598	132.902	722	3.136.559	30,6
Agosto	89.106	60	1.485	132.902	670	3.018.189	29,5
Septiembre	87.483	60	1.458	132.902	658	2.947.185	29,7
Octubre	95.986	60	1.600	132.902	722	2.865.547	33,5
Tucumán							
2005 Mayo	27.205	11	2.473	38.654	704	921.735	29,5
Junio	27.931	11	2.539	38.654	723	942.546	29,6
Julio	31.226	11	2.839	38.654	808	1.002.634	31,1
Agosto	31.327	11	2.848	38.654	810	966.505	32,4
Septiembre	30.124	11	2.739	38.654	779	934.509	32,2
Octubre	32.948	11	2.995	38.654	852	978.976	33,7
Otras provincias del Norte¹							
2005 Mayo	49.670	31	1.602	75.034	662	1.805.695	27,5
Junio	49.722	31	1.604	75.034	663	1.819.387	27,3
Julio	54.248	31	1.750	75.034	723	1.985.828	27,3
Agosto	49.936	31	1.611	75.034	666	1.861.596	26,8
Septiembre	49.702	31	1.603	75.034	662	1.819.129	27,3
Octubre	54.671	31	1.764	75.034	729	1.863.677	29,3
Otras provincias del Centro y del Oeste²							
2005 Mayo	36.588	30	1.220	49.268	743	1.628.324	22,5
Junio	37.598	30	1.253	49.268	763	1.556.041	24,2
Julio	41.231	30	1.374	49.268	837	1.674.770	24,6
Agosto	39.373	30	1.312	49.268	799	1.659.800	23,7
Septiembre	38.726	30	1.291	49.268	786	1.598.466	24,2
Octubre	42.880	30	1.429	49.268	870	1.669.560	25,7
Otras provincias del Sur³							
2005 Mayo	89.058	66	1.349	64.535	1.380	3.070.968	29,0
Junio	90.443	66	1.370	64.535	1.401	3.060.944	29,5
Julio	95.686	66	1.450	64.535	1.483	3.067.020	31,2
Agosto	93.648	66	1.419	64.535	1.451	3.088.490	30,3
Septiembre	93.161	67	1.390	65.185	1.429	3.073.554	30,3
Octubre	101.075	67	1.509	65.185	1.551	3.069.547	32,9

¹Comprende las provincias de Corrientes, Chaco, Formosa, Jujuy, Misiones y Santiago del Estero

²Comprende las provincias de Catamarca, La Rioja, San Juan y San Luis

³Comprende las provincias de La Pampa, Rio Negro, Santa Cruz y Tierra del Fuego

Gráfico 3. Evolución mensual del personal ocupado. Todas las cadenas



Cuadro 6. Personal ocupado asalariado, por categoría. Todas las cadenas

Período	Total	Categorías	
		Gerentes, supervisores y otro personal jerárquico	Cajeros, administrativos, reposidores y otros
Número de personas			
2005 Mayo	87.961	12.707	75.254
Junio	87.681	12.616	75.065
Julio	86.889	12.420	74.469
Agosto	86.619	12.433	74.186
Septiembre	86.475	12.578	73.897
Octubre	85.696	12.568	73.128

Cuadro 7. Sueldos y salarios brutos y contribuciones patronales, por categoría. Todas las cadenas

Período			Categorías			
	Sueldos y salarios brutos	Contribuciones patronales	Gerentes, supervisores y otro personal jerárquico		Cajeros, administrativos, reposidores y otros	
			Sueldos y salarios brutos	Contribuciones patronales	Sueldos y salarios brutos	Contribuciones patronales
en miles de pesos						
2005 Mayo	95.230	23.123	26.094	6.317	69.136	16.806
Junio ¹	127.334	30.499	34.333	8.186	93.001	22.313
Julio	104.591	26.542	26.521	6.557	78.070	19.985
Agosto	112.421	28.882	29.464	7.679	82.957	21.203
Septiembre	109.087	26.329	27.474	6.586	81.613	19.743
Octubre	107.576	26.353	27.700	6.787	79.876	19.566

¹ Se incluye aguinaldo

Cuadro 8. Sueldos y salarios brutos promedio, por categoría. Todas las cadenas

Período	Total	Categorías	
		Gerentes, supervisores y otro personal jerárquico	Cajeros, administrativos, reposidores y otros
en pesos			
2005 Mayo	1.083	2.054	919
Junio ¹	1.452	2.721	1.239
Julio	1.204	2.135	1.048
Agosto	1.298	2.370	1.118
Septiembre	1.261	2.184	1.104
Octubre	1.255	2.204	1.092

¹ Se incluye aguinaldo

Cuadro 9. Cantidad de cadenas relevadas, por tipo de cadena

Periodo	Cantidad de cadenas			
	Total	Grandes	Medianas	
1998	Enero	82	15	67
	Febrero	82	15	67
	Marzo	82	15	67
	Abril	82	15	67
	Mayo	81	15	66
	Junio	77	15	62
	Julio	78	13	65
	Agosto	76	13	63
	Septiembre	78	13	65
	Octubre	79	13	66
	Noviembre	79	13	66
	Diciembre	79	13	66
1999	Enero	80	13	67
	Febrero	81	13	68
	Marzo	81	13	68
	Abril	81	13	68
	Mayo	81	13	68
	Junio	81	13	68
	Julio	81	13	68
	Agosto	79	13	66
	Septiembre	77	13	64
	Octubre	77	13	64
	Noviembre	77	13	64
	Diciembre	77	13	64
2000	Enero	77	12	65
	Febrero	77	12	65
	Marzo	77	12	65
	Abril	77	12	65
	Mayo	77	12	65
	Junio	77	12	65
	Julio	77	11	66
	Agosto	77	11	66
	Septiembre	77	11	66
	Octubre	76	11	65
	Noviembre	76	11	65
	Diciembre	77	11	66
2001	Enero	77	11	66
	Febrero	77	11	66
	Marzo	77	11	66
	Abril	77	11	66
	Mayo	77	11	66
	Junio	77	11	66
	Julio	77	11	66
	Agosto	78	11	67
	Septiembre	78	11	67
	Octubre	78	11	67
	Noviembre	78	11	67
	Diciembre	78	11	67
2002	Enero	78	11	67
	Febrero	78	11	67
	Marzo	78	11	67
	Abril	78	11	67
	Mayo	78	11	67
	Junio	78	11	67
	Julio	76	11	65
	Agosto	75	11	64
	Septiembre	76	11	65
	Octubre	76	11	65
	Noviembre	76	11	65
	Diciembre	75	11	64
2003	Enero	74	11	63
	Febrero	73	11	62
	Marzo	71	11	60
	Abril	71	11	60
	Mayo	70	11	59
	Junio	71	11	60
	Julio	71	10	61
	Agosto	73	10	63
	Septiembre	73	10	63
	Octubre	74	10	64
	Noviembre	74	10	64
	Diciembre	74	10	64
2004	Enero	73	10	63
	Febrero	73	10	63
	Marzo	73	10	63
	Abril	73	10	63
	Mayo	73	10	63
	Junio	73	10	63
	Julio	73	10	63
	Agosto	73	10	63
	Septiembre	73	10	63
	Octubre	73	10	63
	Noviembre	73	10	63
	Diciembre	73	10	63
2005	Enero	73	10	63
	Febrero	73	10	63
	Marzo	73	10	63
	Abril	73	10	63
	Mayo	73	10	63
	Junio	73	10	63
	Julio	73	10	63
	Agosto	73	10	63
	Septiembre	73	10	63
	Octubre	73	10	63

Cuadro 10. Evolución de los índices de ventas a precios constantes sin desestacionalizar. Índice base 1997=100

Período	1997	1998	1999	2000	2001	2002	2003	2004	2005
	100,0	107,3	109,7	111,9	106,3	78,7	71,5	77,7	
Enero	91,2	101,5	102,0	104,8	105,8	96,4	65,8	71,8	78,5
Febrero	89,7	97,9	100,8	103,4	100,5	88,3	62,9	72,2	73,1
Marzo	105,3	109,4	112,8	112,4	116,4	98,0	72,3	76,5	80,8
Abril	95,1	103,3	106,1	114,8	110,4	76,2	66,8	77,0	80,5
Mayo	98,6	106,9	106,5	104,7	102,0	73,4	68,4	76,1	79,8
Junio	95,4	100,6	104,0	106,0	108,2	74,5	68,5	72,2	77,9
Julio	97,5	106,3	113,9	115,7	107,9	70,8	70,7	78,9	85,0
Agosto	100,9	108,2	108,1	108,1	103,0	71,8	73,5	76,4	79,1
Septiembre	92,2	99,9	103,0	108,8	100,3	67,0	68,5	71,8	76,6
Octubre	99,8	111,4	114,7	110,9	100,5	69,3	74,6	81,8	88,0
Noviembre	103,7	104,7	104,9	107,7	97,8	69,7	72,8	74,2	
Diciembre	130,5	137,6	139,9	145,2	123,0	88,4	93,1	103,3	

Cuadro 11. Variación interanual de los índices de ventas a precios constantes sin desestacionalizar. Índice base 1997=100

Período	1998	1999	2000	2001	2002	2003	2004	2005
	7,3	2,2	2,0	-5,0	-26,0	-9,1	8,7	
Enero	11,3	0,5	2,7	1,0	-8,9	-31,7	9,1	9,3
Febrero	9,1	3,0	2,6	-2,8	-12,1	-28,8	14,8	1,2
Marzo	3,9	3,1	-0,4	3,6	-15,8	-26,2	5,8	5,6
Abril	8,6	2,7	8,2	-3,8	-31,0	-12,3	15,3	4,5
Mayo	8,4	-0,4	-1,7	-2,6	-28,0	-6,8	11,3	4,9
Junio	5,5	3,4	1,9	2,1	-31,1	-8,1	5,4	7,9
Julio	9,0	7,1	1,6	-6,7	-34,4	-0,1	11,6	7,7
Agosto	7,2	-0,1	0,0	-4,7	-30,3	2,4	3,9	3,5
Septiembre	8,4	3,1	5,6	-7,8	-33,2	2,2	4,8	6,7
Octubre	11,6	3,0	-3,3	-9,4	-31,0	7,6	9,7	7,6
Noviembre	1,0	0,2	2,7	-9,2	-28,7	4,4	1,9	
Diciembre	5,4	1,7	3,8	-15,3	-28,1	5,3	11,0	

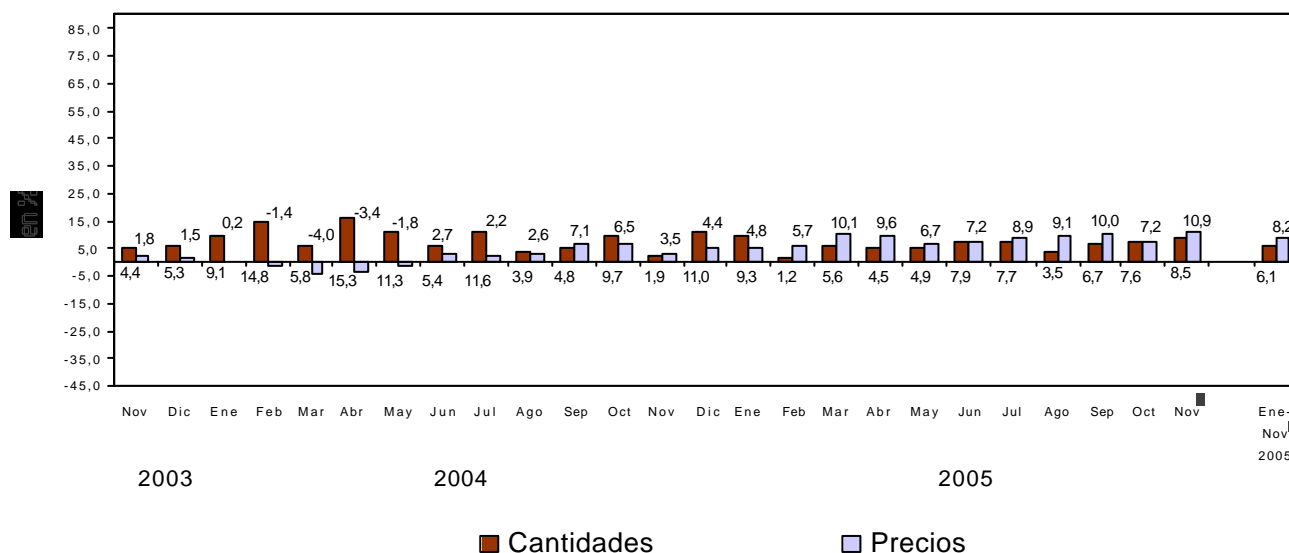
Cuadro 12. Evolución de los índices de precios implícitos de la Encuesta de Supermercados. Índice base 1997=100

Período	1997	1998	1999	2000	2001	2002	2003	2004	2005
	100,0	101,6	98,1	95,9	95,0	143,5	173,8	176,4	
Enero	99,6	99,6	100,4	95,8	94,6	96,2	173,5	173,9	182,3
Febrero	100,1	100,2	99,5	95,9	94,6	104,3	176,6	174,2	184,1
Marzo	99,8	100,9	99,6	96,5	95,0	114,8	177,9	170,7	187,9
Abril	99,9	101,8	99,7	96,1	95,7	135,2	177,7	171,7	188,2
Mayo	100,2	102,3	99,0	96,3	95,8	146,5	176,3	173,1	184,7
Junio	100,5	102,5	98,7	96,1	95,0	154,0	173,0	177,7	190,5
Julio	100,3	102,8	97,7	95,8	95,1	161,5	173,7	177,5	193,3
Agosto	100,7	102,7	97,4	96,1	95,3	166,5	174,4	179,0	195,3
Septiembre	100,7	102,3	97,0	96,0	95,4	169,4	168,2	180,1	198,2
Octubre	100,2	102,2	96,8	96,5	94,7	168,4	168,8	179,8	192,7
Noviembre	99,5	101,8	95,9	95,1	94,4	170,4	173,5	179,5	
Diciembre	99,0	100,7	95,6	94,1	94,2	169,1	171,7	179,3	

Cuadro 13. Variación interanual de los índices de precios implícitos de la Encuesta de Supermercados. Índice base 1997=100

Período	1998	1999	2000	2001	2002	2003	2004	2005
	1,6	-3,4	-2,2	-0,9	51,1	21,1	1,5	
Enero	0,0	0,8	-4,6	-1,3	1,7	80,4	0,2	4,8
Febrero	0,1	-0,7	-3,6	-1,4	10,3	69,3	-1,4	5,7
Marzo	1,1	-1,3	-3,1	-1,6	20,8	55,0	-4,0	10,1
Abril	1,9	-2,1	-3,6	-0,4	41,3	31,4	-3,4	9,6
Mayo	2,1	-3,2	-2,7	-0,5	52,9	20,3	-1,8	6,7
Junio	2,0	-3,7	-2,6	-1,1	62,1	12,3	2,7	7,2
Julio	2,5	-5,0	-1,9	-0,7	69,8	7,6	2,2	8,9
Agosto	2,0	-5,2	-1,3	-0,8	74,7	4,7	2,6	9,1
Septiembre	1,6	-5,2	-1,0	-0,6	77,6	-0,7	7,1	10,0
Octubre	2,0	-5,3	-0,3	-1,9	77,8	0,2	6,5	7,2
Noviembre	2,3	-5,8	-0,8	-0,7	80,5	1,8	3,5	
Diciembre	1,7	-5,1	-1,6	0,1	79,5	1,5	4,4	

Gráfico 4. Precios y cantidades, variación porcentual respecto a igual período del año anterior



Cuadro 14. Ventas de Supermercados. Series a precios corrientes, a precios constantes, desestacionalizada a precios constantes, tendencia y sus variaciones. Índices base 1997=100

Período	Precios Corrientes			Precios Constantes			Desestacionalizada a Precios Constantes			Tendencia Ciclo	
	Serie	Variaciones porcentuales		Serie	Variaciones porcentuales		Serie	Variaciones porcentuales		Serie	Variaciones porcentuales mensual
		mensual	interanual		mensual	interanual		mensual	interanual		
1996	Ene	85,1	-	84,9	-	91,4	-	90,9	-	90,9	-
	Feb	2,2	-	87,3	2,8	90,7	-0,8	91,1	0,2	91,1	0,2
	Mar	12,5	-	97,5	11,7	91,2	0,6	91,3	0,2	91,3	0,2
	Abr	6,3	-	91,1	-6,6	94,1	3,2	91,5	0,2	91,5	0,2
	May	-2,6	-	88,7	-2,6	92,7	-1,5	91,6	-0,1	91,6	-0,1
	Jun	4,3	-	92,7	4,5	94,3	1,7	91,5	-0,2	91,5	-0,2
	Jul	-0,3	-	91,7	-1,1	93,9	-0,4	91,3	-0,3	91,3	-0,3
	Ago	2,7	-	94,9	3,5	94,6	0,7	91,0	0,0	91,0	0,0
	Sep	-8,4	-	85,9	-9,5	92,0	-2,7	91,0	0,4	91,4	0,4
	Oct	5,1	-	90,5	5,4	92,7	0,8	91,4	0,4	91,4	0,4
	Nov	4,7	-	95,7	5,7	96,0	3,6	92,3	1,0	92,3	1,0
	Dic	27,8	-	123,3	28,8	96,8	0,8	93,6	1,4	93,6	1,4
1997	Ene	-26,2	6,7	91,2	-26,0	97,1	0,3	95,0	1,5	95,0	1,5
	Feb	-1,2	3,2	89,7	-1,6	97,5	0,4	97,6	1,6	97,6	1,6
	Mar	17,2	7,5	105,3	17,4	99,1	1,6	97,6	1,1	97,6	1,1
	Abr	-9,6	3,6	95,1	-9,7	98,7	-0,4	98,5	0,9	98,5	0,9
	May	4,0	10,6	98,6	3,7	100,0	1,3	99,0	0,5	99,0	0,5
	Jun	-2,9	2,9	95,4	-3,2	99,7	-0,3	99,4	0,4	99,4	0,4
	Jul	2,0	5,3	97,5	2,2	99,7	0,0	99,9	0,5	99,9	0,5
	Ago	3,9	6,5	100,9	3,5	100,0	0,3	100,5	0,6	100,5	0,6
	Sep	-8,7	6,1	92,2	-8,6	99,8	-0,2	101,4	0,9	101,4	0,9
	Oct	7,8	8,8	99,8	8,2	100,7	0,9	102,4	1,0	102,4	1,0
	Nov	3,1	7,2	103,7	3,9	104,0	3,3	103,6	1,2	103,6	1,2
	Dic	25,3	5,0	130,5	25,8	103,5	-0,5	104,7	1,1	104,7	1,1
1998	Ene	-21,8	11,3	101,5	-22,2	104,9	1,4	105,6	0,9	105,6	0,9
	Feb	-2,9	9,4	97,9	-3,5	106,7	1,7	106,2	0,6	106,2	0,6
	Mar	12,5	5,0	109,4	11,7	106,9	0,2	106,6	0,4	106,6	0,4
	Abr	-4,8	10,7	103,3	-5,6	106,3	-0,6	106,8	0,2	106,8	0,2
	May	4,0	10,7	106,9	3,5	108,1	1,7	106,9	0,1	106,9	0,1
	Jun	-5,7	7,5	100,6	-5,9	106,4	-1,6	107,0	0,1	107,0	0,1
	Jul	6,0	11,7	106,3	5,7	106,9	0,5	107,1	0,1	107,1	0,1
	Ago	1,7	9,3	108,2	1,8	107,5	0,6	107,2	0,1	107,2	0,1
	Sep	-8,0	10,2	99,9	-7,7	108,4	0,8	107,1	-0,1	107,1	-0,1
	Oct	11,4	13,9	111,4	11,5	108,6	0,2	106,7	-0,4	106,7	-0,4
	Nov	-6,4	3,3	104,7	-6,0	107,8	-0,7	106,0	-0,7	106,0	-0,7
	Dic	30,1	7,3	137,6	31,4	109,6	1,7	105,1	-0,8	105,1	-0,8
1999	Ene	-26,1	1,3	102,0	-25,9	105,1	-4,1	104,3	-0,8	104,3	-0,8
	Feb	-2,1	2,2	100,8	-1,2	110,3	4,9	104,0	-0,3	104,0	-0,3
	Mar	12,1	1,8	112,8	11,9	111,7	1,3	104,2	0,2	104,2	0,2
	Abr	-5,8	0,7	106,1	-5,9	107,9	-3,4	105,0	0,8	105,0	0,8
	May	-0,4	-3,6	106,5	0,4	108,3	0,4	106,2	1,1	106,2	1,1
	Jun	-2,7	-0,5	104,0	-2,3	110,3	1,8	107,6	1,3	107,6	1,3
	Jul	8,5	1,9	113,9	9,5	110,7	0,4	108,8	1,1	108,8	1,1
	Ago	-5,5	-5,3	108,1	-5,1	111,0	0,3	109,7	0,8	109,7	0,8
	Sep	-5,1	-2,3	103,0	-4,7	110,4	-0,5	110,2	0,5	110,2	0,5
	Oct	11,1	-2,5	114,7	11,4	110,9	0,5	110,3	0,1	110,3	0,1
	Nov	-9,3	-5,6	104,9	-8,5	109,5	-1,3	110,2	-0,1	110,2	-0,1
	Dic	32,9	-3,5	139,9	33,4	110,3	0,7	110,2	0,0	110,2	0,0
2000	Ene	-25,0	-2,0	104,8	-25,1	108,5	-1,6	110,2	0,0	110,2	0,0
	Feb	-1,2	-1,1	103,4	-1,3	109,6	1,0	110,4	0,2	110,4	0,2
	Mar	9,5	-3,4	112,4	8,7	110,5	0,8	110,6	0,2	110,6	0,2
	Abr	1,6	4,2	114,8	2,1	113,5	2,7	110,9	0,3	110,9	0,3
	May	-8,5	-4,3	104,7	-8,8	111,5	-1,8	111,2	0,3	111,2	0,3
	Jun	0,9	-0,7	106,0	1,2	110,1	-1,3	111,4	0,2	111,4	0,2
	Jul	8,8	-0,5	115,7	9,2	112,1	1,8	111,5	0,1	111,5	0,1
	Ago	-6,4	-1,4	108,1	-6,6	111,9	-0,2	111,7	0,2	111,7	0,2
	Sep	0,6	4,6	108,8	0,6	112,1	0,2	112,0	0,3	112,0	0,3

Cuadro 14. Continuación

Periodo	Precios Corrientes			Precios Constantes			Desestacionalizada a Precios Constantes			Tendencia Ciclo		
	Serie	Variaciones porcentuales		Serie	Variaciones porcentuales		Serie	Variaciones porcentuales		Serie	Variaciones porcentuales	
		mensual	interanual		mensual	interanual		mensual	interanual		mensual	interanual
2001	107.0	2.5	-3.6	110.9	1.9	-3.3	111.1	-0.9	0.2	112.2	0.2	0.2
	102.4	-4.3	1.8	107.7	-2.9	2.7	112.2	1.0	2.5	112.3	0.1	0.1
	136.7	33.5	2.2	145.2	34.8	3.8	112.2	-1.3	0.4	112.4	0.1	0.0
	100.0	-26.8	-0.3	105.8	-27.1	1.0	114.5	3.4	5.5	112.4	0.0	0.0
	95.1	-4.9	-4.1	100.5	-5.0	-2.8	111.0	-3.1	1.3	112.3	-0.1	-0.1
	110.6	16.3	1.9	116.4	15.8	3.6	111.4	0.4	0.8	111.9	-0.4	-0.4
	105.7	-4.5	-4.2	110.4	-5.2	-3.8	111.8	0.4	0.5	111.3	-0.5	-0.5
	97.7	-7.5	-3.2	102.0	-7.6	-2.6	108.7	-2.8	-2.5	110.3	-0.9	-0.9
	102.7	5.1	0.9	108.2	6.1	2.1	109.2	0.5	-0.8	108.9	-1.3	-0.9
	102.7	-0.1	-7.4	107.9	-0.3	-6.7	108.2	-0.9	-3.5	107.0	-1.7	-1.7
	98.2	-4.4	-5.4	103.0	-4.5	-4.7	105.1	-2.9	-6.1	104.6	-2.2	-2.2
	95.6	-2.6	-8.4	100.3	-2.6	-7.8	103.2	-1.8	-7.9	101.8	-2.7	-2.7
	95.2	-0.5	-11.1	100.5	0.2	-9.4	101.3	-1.8	-8.8	98.9	-2.8	-2.8
	92.3	-3.1	-9.9	97.8	-2.7	-9.2	101.2	-0.1	-9.8	95.8	-3.1	-3.1
	115.9	25.6	-15.2	123.0	25.8	-15.3	94.2	-6.9	-14.9	92.8	-3.1	-3.1
	92.8	-19.9	-7.2	96.4	-21.6	-8.9	104.3	10.7	-8.9	89.6	-3.4	-3.4
	92.1	-0.8	-3.2	88.3	-8.4	-12.1	97.8	-6.2	-11.9	86.4	-3.6	-3.6
	112.4	22.1	1.6	98.0	11.0	-15.8	93.5	-4.4	-16.1	83.2	-3.7	-3.7
	103.1	-8.3	-2.5	76.2	-22.2	-31.0	78.0	-16.6	-30.2	79.9	-4.0	-4.0
	107.5	4.3	10.0	73.4	-3.7	-28.0	77.2	-1.0	-29.0	76.9	-3.8	-3.8
	114.8	6.7	11.7	74.5	1.5	-31.1	75.1	-2.7	-31.2	74.3	-3.4	-3.4
	114.3	-0.4	11.4	70.8	-5.0	-34.4	71.7	-4.5	-33.7	72.3	-2.7	-2.7
	119.5	4.5	21.7	71.8	1.4	-30.2	71.1	-0.8	-32.4	70.9	-1.9	-1.9
	113.5	-5.0	18.7	67.0	-6.7	-33.3	71.0	-0.1	-31.2	70.0	-1.3	-1.3
	116.6	2.7	22.5	69.3	3.4	-31.0	69.8	-1.7	-31.1	69.5	-0.7	-0.7
	118.7	1.8	28.7	69.7	0.6	-28.7	70.3	0.7	-30.5	69.3	-0.3	-0.3
	149.4	25.8	28.9	88.4	26.8	-28.1	70.0	-0.4	-25.7	69.2	-0.1	-0.1
	114.3	-23.5	23.1	65.8	-25.6	-31.7	70.1	0.1	-32.8	69.1	-0.1	-0.1
	111.1	-2.8	20.6	62.9	-4.4	-28.8	69.6	-0.7	-28.8	69.1	0.0	0.0
	128.5	15.7	14.3	72.3	14.9	-26.2	69.3	-0.4	-25.9	69.3	0.3	0.3
	118.2	-8.1	14.6	66.8	-7.6	-12.3	68.6	-1.0	-12.1	69.7	0.6	0.6
	120.0	1.6	11.6	68.4	2.4	-6.8	69.5	1.3	-10.0	70.3	0.9	0.9
	117.9	-1.8	2.7	68.5	0.1	-8.1	71.0	2.2	-5.5	71.0	1.0	1.0
	122.0	3.5	6.7	70.7	3.2	-0.1	71.9	1.3	0.3	71.9	1.3	1.3
	127.7	4.7	6.9	73.5	4.0	2.4	72.5	0.8	2.0	72.7	1.1	1.1
	114.7	-10.1	1.1	68.5	-6.8	2.2	73.8	1.8	3.9	73.3	0.8	0.8
	125.4	9.3	7.5	74.6	8.9	7.6	74.0	0.3	6.0	73.7	0.5	0.5
	125.8	0.3	5.9	72.8	-2.4	4.4	73.6	-0.5	4.7	74.1	0.5	0.5
	159.4	26.7	6.7	93.1	27.9	5.3	74.2	0.8	6.0	74.5	0.5	0.5
	124.4	-21.9	8.9	71.8	-22.9	9.1	74.0	-0.3	5.6	75.0	0.7	0.7
	125.3	0.7	12.9	72.2	0.6	14.8	75.9	2.6	10.5	75.6	0.8	0.8
	130.2	3.8	1.3	76.5	6.0	5.8	76.6	0.9	10.5	76.2	0.8	0.8
	131.7	1.2	11.5	77.0	0.7	15.3	77.8	1.6	13.4	77.7	0.7	0.7
	131.1	-0.5	9.2	76.1	-1.2	11.3	77.1	-0.9	10.9	77.1	0.5	0.5
	127.7	-2.6	8.3	72.2	-5.1	5.4	76.3	-1.0	7.5	77.3	0.3	0.3
	139.3	9.2	14.2	78.9	9.3	11.6	76.9	2.0	8.1	77.4	0.1	0.1
	136.1	-2.4	6.6	78.4	-3.2	3.9	78.4	2.0	8.1	77.6	0.3	0.3
	129.0	-5.2	12.4	71.8	-6.0	4.8	77.5	-1.1	5.0	77.8	0.3	0.3
	146.0	13.2	16.5	81.8	13.9	9.7	78.2	0.9	5.7	78.2	0.5	0.5
	132.5	-9.3	5.3	74.2	-9.3	1.9	78.1	-0.1	6.1	78.7	0.6	0.6
	184.3	39.1	15.6	103.3	39.2	11.0	81.1	3.8	9.3	79.2	0.6	0.6
	142.3	-22.8	14.4	78.5	-24.0	9.3	80.9	-0.2	9.3	79.8	0.8	0.8
	133.9	-5.9	6.9	73.1	-6.9	1.2	80.6	-0.4	6.2	80.3	0.6	0.6
	151.1	12.8	16.1	80.8	10.5	5.6	80.8	0.2	5.5	80.8	0.6	0.6
	150.5	-0.4	14.3	80.5	-0.4	4.5	79.2	-2.0	1.8	81.3	0.6	0.6
	146.3	-2.8	11.6	79.8	-0.9	4.9	83.6	5.6	8.4	81.7	0.5	0.5
	147.5	0.8	15.5	77.9	-2.4	7.9	81.9	-2.0	7.3	82.2	0.6	0.6
	163.1	10.6	17.1	85.0	9.1	7.7	82.5	0.7	7.3	82.7	0.6	0.6
	153.6	-5.8	12.9	79.1	-6.9	3.5	82.0	-0.6	4.6	83.2	0.6	0.6
	150.8	-1.8	17.0	76.6	-3.2	6.7	82.2	0.2	6.1	83.6	0.5	0.5
	168.1	11.5	15.2	88.0	14.9	7.6	84.4	2.7	7.9	84.0	0.5	0.5

SINTESIS METODOLOGICA

Características del ajuste estacional:

Como es habitual, a partir de las modificaciones al Índice de ventas a precios constantes correspondientes al año 2004, se revisaron y fijaron las opciones del programa que permitirán desestacionalizar dicho indicador durante el año 2005. El ajuste se realiza utilizando el programa X12- ARIMA.

Con el ajuste estacional realizado en enero de 2005 se fijaron las opciones del método para lo que resta del año. Las modificaciones son las siguientes:

- ~~Extensión de la serie con un año de pronósticos obtenidos mediante el modelo $\log(0\ 1\ 1)(0\ 1\ 1)_{12}$~~
- Ajuste de variación por días de actividad.
- Ajuste de variación por longitud de mes.
- Ajuste de variación por outliers.

Estimación de la Tendencia Ciclo:

La tendencia ciclo se estima utilizando la metodología recomendada por la Dra. Estela Dagum. Esta consiste esencialmente en un suavizado especial de la serie desestacionalizada obtenida mediante un post procesamiento utilizando opciones específicas. Dichas opciones son:

- Extensión de la serie desestacionalizada modificada por valores extremos con el modelo Arima $\log(0\ 1\ 1)(0\ 0\ 1)_{12}$.
- Henderson de 13 términos para estimar la tendencia usando límites más estrictos para la identificación y reemplazo de los valores extremos.

Para mayor información acerca del ajuste estacional y estimación de la Tendencia para este índice se puede consultar la Síntesis Metodológica que está disponible en la Dirección de Difusión del INDEC.