



# Encuesta de Supermercados

## NOVIEMBRE DE 2006

La encuesta de Supermercados releva información de un total de 73 empresas que cuentan con 1.467 bocas de expendio distribuidas en todo el territorio nacional.

### - Ventas a precios constantes desestacionalizadas:

Las ventas desestacionalizadas a precios constantes aumentaron 2,8% con respecto a octubre de 2006.

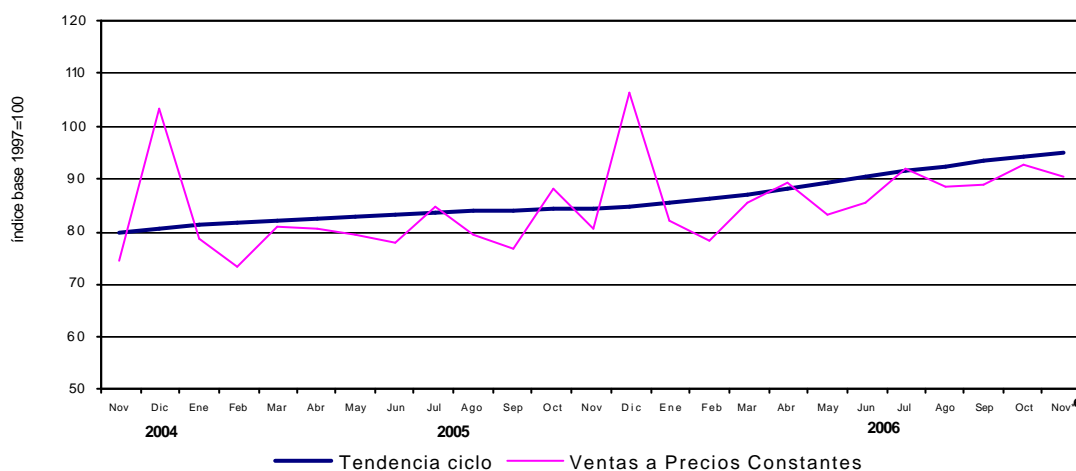
A su vez, la evolución interanual de las ventas del mes de noviembre de 2006 registró una variación positiva de 11,4%.

La tendencia ciclo registró una variación positiva de 0,7% con relación al mes anterior.

**Cuadro 1.** Ventas a precios constantes. Series desestacionalizada y tendencia ciclo. Variaciones porcentuales

Período	Variación porcentual		
	respecto al período anterior		respecto a igual período del año anterior
	Desestacionalizada	Tendencia Ciclo	Desestacionalizada
2005 Nov	0,2	0,4	9,0
2006 Oct	-0,6	0,9	8,6
Nov <sup>e</sup>	2,8	0,7	11,4

**Gráfico 1.** Evolución mensual de las series de ventas a precios constantes y tendencia ciclo.



### - Ventas a precios corrientes con estacionalidad:

Las ventas a precios corrientes comprendidas en la encuesta alcanzaron a \$2.095,4 millones, lo cual representa una suba de 18,0% respecto al mismo mes del año anterior, y una disminución de 2,2% respecto a octubre de 2006.

La variación interanual de las ventas de los primeros once meses del año 2006 fue de 17,2%.

**Cuadro 2.** Evolución de las ventas a precios corrientes. Variaciones porcentuales

Período	Ventas a precios corrientes en millones de pesos	Variación porcentual		
		respecto al período anterior	respecto a igual período del año anterior	del acumulado desde enero hasta cada mes del año respecto a igual período del año anterior
2004	18.254,6	10,3	///	///
2005	20.917,7	14,6	///	///
2005 Nov	1.775,1	-5,3	20,2	14,8
2006 Oct	2.141,6	5,2	14,3	17,1
Nov <sup>e</sup>	2.095,4	-2,2	18,0	17,2

## SERIE DE VENTAS A PRECIOS CORRIENTES SIN DESESTACIONALIZAR

### Análisis de los resultados de Octubre de 2006

Si se comparan las ventas a precios corrientes de octubre de 2006 con las de septiembre de 2006 se observa un incremento de 5,2% a nivel total. Los aumentos más significativos se registraron en Otras provincias del Centro y del Oeste (14,4%), Tucumán (9,9%), 24 partidos de la Prov. de Bs. As. (7,1%), Salta (7,0%) y Córdoba (6,2%).

La variación interanual de las ventas totales registraron un aumento de 14,3%. En este caso, las jurisdicciones que registraron las subas más importantes fueron Otras provincias del Centro y del Oeste

(27,5%), Entre Ríos (27,0%), Tucumán (19,4%), Otras provincias del Sur (18,9%) y Salta (18,7%).

Las ventas de los primeros diez meses del año 2006 fueron 17,1% superiores a las ventas de los primeros diez meses del año 2005. Las jurisdicciones que mostraron mayor incremento fueron Entre Ríos (28,5%), Neuquén (24,9%), Otras provincias del Centro y del Oeste (23,0%), Chubut (22,7%), Otras provincias del Sur (22,6%) y la de menor incremento fue en Otras provincias del Norte (10,4%).

**Cuadro 3.** Evolución de las ventas a precios corrientes, por jurisdicción. Variaciones porcentuales.

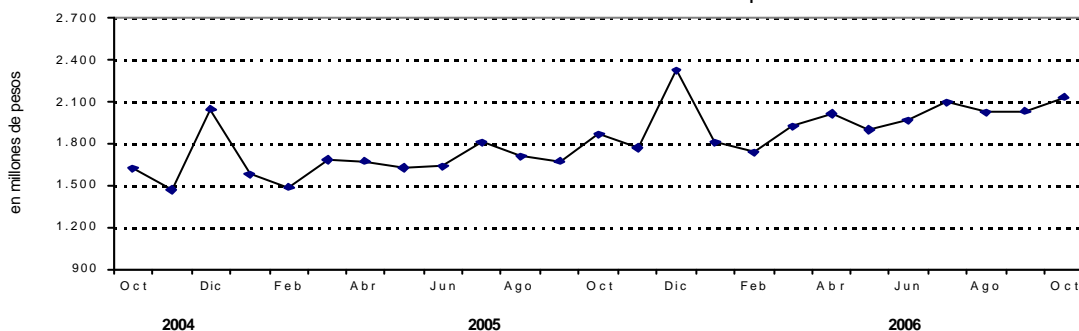
Grupos de artículos	Ventas a precios corrientes en miles de pesos			Variación porcentual		
	2005	2006		respecto al período anterior	respecto a igual período del año anterior	del acumulado desde enero hasta cada mes del año respecto a igual período del año anterior
	Octubre	Septiembre	Octubre			
<b>Total</b>	1.874.515	2.036.001	2.141.638	5,2	14,3	17,1
Ciudad de Buenos Aires	391.899	415.939	425.753	2,4	8,6	13,2
24 partidos de la prov. de Bs.As.	510.461	541.495	579.980	7,1	13,6	15,0
Resto de Bs.As.	232.474	252.500	267.888	6,1	15,2	19,4
Córdoba	133.873	145.127	154.053	6,2	15,1	17,3
Chubut	49.395	57.753	58.161	0,7	17,7	22,7
Entre Ríos	26.574	32.559	33.745	3,6	27,0	28,5
Mendoza	129.412	139.338	145.873	4,7	12,7	18,6
Neuquén	53.529	60.804	62.927	3,5	17,6	24,9
Salta	19.338	21.446	22.953	7,0	18,7	19,4
Santa Fe	95.986	108.858	113.885	4,6	18,6	20,6
Tucumán	32.948	35.785	39.324	9,9	19,4	18,6
Otras provincias del Norte <sup>1</sup>	54.671	59.384	62.218	4,8	13,8	10,4
Otras provincias del Centro y del Oeste <sup>2</sup>	42.880	47.780	54.658	14,4	27,5	23,0
Otras provincias del Sur <sup>3</sup>	101.075	117.233	120.220	2,5	18,9	22,6

<sup>1</sup>Comprende las provincias de Corrientes, Chaco, Formosa, Jujuy, Misiones y Santiago del Estero.

<sup>2</sup>Comprende las provincias de Catamarca, La Rioja, San Juan y San Luis.

<sup>3</sup>Comprende las provincias de La Pampa, Río Negro, Santa Cruz y Tierra del Fuego.

**Gráfico 2.** Evolución mensual de las ventas totales a precios corrientes



### Signos convencionales

- \* Dato provisorio
- Dato igual a cero
- Dato ínfimo, menos de la mitad del último dígito mostrado
- . Dato no registrado
- ... Dato no disponible a la fecha de presentación de los resultados
- /// Dato que no corresponde presentar debido a la naturaleza de las cosas o del cálculo
- s Dato confidencial por aplicación de las reglas del secreto estadístico
- e Dato estimado por extrapolación, proyección o imputación

Los 24 partidos de la provincia de Buenos Aires comprenden: Almirante Brown, Avellaneda, Berazategui, Esteban Echeverría, Ezeiza, Florencio Varela, General San Martín, Hurlingham, Ituzaingó, José C. Paz, La Matanza, Lanús, Lomas de Zamora, Malvinas Argentinas, Merlo, Moreno, Morón, Quilmes, San Fernando, San Isidro, San Miguel, Tigre, Tres de Febrero y Vicente López.

Este relevamiento, de periodicidad mensual, es representativo de la actividad de una nómina de empresas de supermercados que cuentan por lo menos con alguna boca de expendio cuya superficie de ventas supere los 300 m<sup>2</sup>.

Los datos que aquí se presentan tienen carácter de provisorios, dado que la información se recopila y actualiza permanentemente, pudiendo ser modificados de acuerdo con nueva información suministrada por las empresas.

Si se comparan las ventas por rubros a precios corrientes de octubre de 2006 con las de septiembre de 2006 los aumentos más importantes se observan en las ventas de Electrónicos y artículos para el hogar (38,2%), Verdulería y frutería (8,5%), Otros (8,1%), Bebidas (6,8%) y Alimentos preparados y rotisería (5,8%).

En la variación interanual se observan los aumentos más significativos en Alimentos preparados y

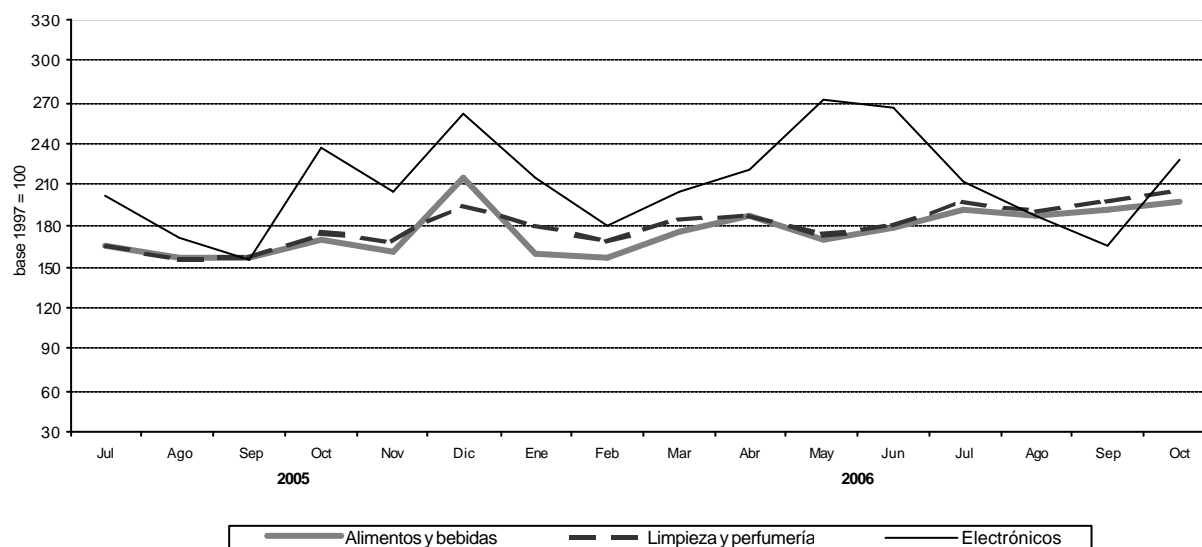
rotisería (18,6%), Bebidas (18,2%), Artículos de limpieza y perfumería (17,6%), Carnes (16,8%) y Verdulería y frutería (15,7%).

Con respecto a la variación acumulada, el mayor incremento surge en Otros (26,1%), seguido por Indumentaria calzado y textiles para el hogar (24,7%), Electrónicos y artículos para el hogar (24,0), Artículos de limpieza y perfumería (19,0) y Lácteos (18,4%).

**Cuadro 4.** Evolución de las ventas a precios corrientes, por grupo de artículos. Variaciones porcentuales.

Grupos de artículos	Ventas a precios corrientes en miles de pesos			Variación porcentual		
	2005		2006	respecto al período anterior	respecto a igual período del año anterior	del acumulado desde enero hasta cada mes del año respecto a igual período del año anterior
	Octubre	Septiembre	Octubre			
<b>Total</b>	1.874.515	2.036.001	2.141.638	5,2	14,3	17,1
Alimentos y bebidas	1.263.426	1.423.962	1.466.880	3,0	16,1	14,9
Bebidas	196.284	217.217	232.035	6,8	18,2	16,7
Almacén	427.567	493.417	493.699	0,1	15,5	11,0
Panadería	55.180	61.337	62.979	2,7	14,1	13,1
Lacteos	238.641	263.343	274.632	4,3	15,1	18,4
Carnes	232.936	266.661	272.114	2,0	16,8	17,6
Verdulería y frutería	81.907	87.338	94.775	8,5	15,7	15,6
Alimentos preparados y rotisería	30.911	34.649	36.646	5,8	18,6	16,4
Artículos de limpieza y perfumería	287.380	323.965	337.968	4,3	17,6	19,0
Indumentaria, calzado y textiles para el hogar	48.458	44.329	46.663	5,3	-3,7	24,7
Electrónicos y artículos para el hogar	126.099	88.216	121.942	38,2	-3,3	24,0
Otros	149.152	155.529	168.185	8,1	12,8	26,1

**Gráfico 3.** Evolución mensual de las ventas a precios corrientes por grupos de artículos



Las ventas a precios corrientes del mes de octubre de 2006 totalizaron \$2.141,6 millones. De ese total, corresponden \$1.751,2 millones (81,8%) a las cadenas grandes y \$390,5 millones (18,2%) a las medianas.

Las ventas de las cadenas grandes de octubre de 2006 aumentaron un 5,6% con respecto a septiembre de 2006, un incremento de 3,5% en las cadenas medianas con respecto al mes anterior.

Con relación a octubre de 2005 el incremento fue de 14,3% en las cadenas grandes y de 14,0% en las medianas.

Si se comparan los primeros diez meses del año 2006 con el mismo período del año anterior se observa un incremento de 17,3% en las cadenas grandes y de 16,3% en las cadenas medianas (cuadro 5).

Las ventas por metro cuadrado a precios corrientes fueron más elevadas en las cadenas grandes que en las medianas (\$1.089 y \$723 respectivamente). Si se comparan estas ventas con las del mes anterior se observa un incremento de 4,9% en las cadenas

grandes y de 3,6% en las cadenas medianas.

La variación interanual de las ventas por metro cuadrado a precios corrientes de octubre de 2006 registró una suba de 11,8% en el caso de las cadenas grandes, mientras que las medianas aumentaron 13,3%.

Si se comparan las ventas de los primeros diez meses del 2006 con las de los primeros diez meses del 2005, se observa un aumento de 15,4%, siendo este incremento más significativo en las cadenas grandes 15,5% que en las medianas 15,0% (cuadro 6).

Si se consideran las ventas por metro cuadrado a precios constantes, las subas con respecto al mes anterior fueron de 4,4% en las cadenas grandes y 2,7% en las cadenas medianas. La variación interanual mostró una suba de 3,4% en las cadenas grandes y de 4,5% en las medianas.

Del acumulado de los primeros diez meses del año 2006 respecto a los primeros diez meses del año 2005, surge un aumento de 6,4% en las cadenas grandes y de 6,0% en las cadenas medianas (cuadro 7).

**Cuadro 5. Ventas a precios corrientes, según tipo de cadena. Variaciones porcentuales**

Tipo de Cadenas	Monto en miles de pesos			Variación %		
	2005		2006	respecto al mes anterior	respecto a igual mes del año anterior	del acumulado desde enero hasta cada mes del año respecto a igual acumulado del año anterior
	Octubre	Septiembre	Octubre			
<b>Todas las cadenas</b>	1.874.515	2.036.001	2.141.638	5,2	14,3	17,1
Cadenas grandes	1.532.083	1.658.840	1.751.176	5,6	14,3	17,3
Cadenas medianas	342.432	377.161	390.462	3,5	14,0	16,3

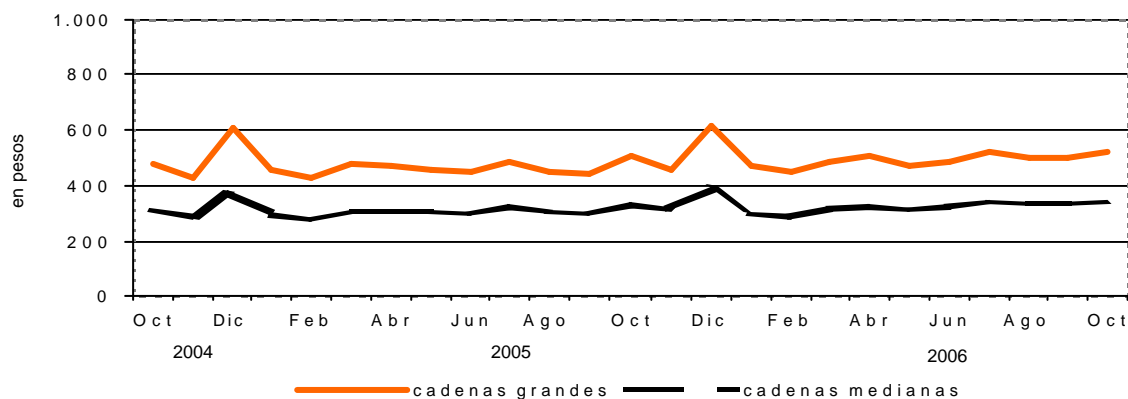
**Cuadro 6. Ventas a precios corrientes por metro cuadrado en pesos, según tipo de cadena. Variaciones porcentuales**

Tipo de Cadenas	Monto en pesos			Variación %		
	2005		2006	respecto al mes anterior	respecto a igual mes del año anterior	del acumulado desde enero hasta cada mes del año respecto a igual acumulado del año anterior
	Octubre	Septiembre	Octubre			
<b>Todas las cadenas</b>	889	952	997	4,7	12,1	15,4
Cadenas grandes	974	1.038	1.089	4,9	11,8	15,5
Cadenas medianas	638	698	723	3,6	13,3	15,0

**Cuadro 7. Ventas a precios constantes por metro cuadrado en pesos, según tipo de cadena. Variaciones porcentuales**

Tipo de Cadenas	Monto en pesos			Variación %		
	2005		2006	respecto al mes anterior	respecto a igual mes del año anterior	del acumulado desde enero hasta cada mes del año respecto a igual acumulado del año anterior
	Octubre	Septiembre	Octubre			
<b>Todas las cadenas</b>	461	459	478	4,1	3,7	6,3
Cadenas grandes	505	500	522	4,4	3,4	6,4
Cadenas medianas	331	337	346	2,7	4,5	6,0

**Gráfico 4. Evolución mensual de las ventas a precios constantes por metro cuadrado, según tipo de cadena**



**Cuadro 8. Ventas a precios corrientes por grupos de artículos, según jurisdicción**

Período	Grupos de artículos											
	Total	Bebidas	Almacén	Panadería	Lácteos	Carnes	Verdulería y frutería	Alimentos preparados y rotisería	Artículos de limpieza y perfumería	Indumentaria, calzado y textiles para el hogar	Electrónicos y artículos para el hogar	Otros
<b>Total</b>						en miles de pesos						
2005 Octubre	1.874.515	196.284	427.567	55.180	238.641	232.936	81.907	30.911	287.380	48.458	126.099	149.152
2006 Septiembre	2.036.001	217.217	493.417	61.337	263.343	266.661	87.338	34.649	323.965	44.329	88.216	155.529
2006 Octubre	2.141.638	232.035	493.699	62.979	274.632	272.114	94.775	36.646	337.968	46.663	121.942	168.185
<b>Ciudad de Buenos Aires</b>												
2005 Octubre	391.899	45.848	76.913	15.228	56.401	45.522	21.797	9.513	57.020	7.761	25.076	30.820
2006 Septiembre	415.939	49.777	85.421	16.542	60.743	51.809	22.481	9.865	62.854	6.907	18.097	31.443
2006 Octubre	425.753	51.493	85.301	16.428	61.746	50.637	23.765	10.315	64.559	7.447	21.063	32.999
<b>24 partidos de la Provincia de Buenos Aires</b>												
2005 Octubre	510.461	62.074	109.267	14.494	64.513	53.624	18.600	8.490	79.143	13.134	42.460	44.662
2006 Septiembre	541.495	68.893	124.032	16.260	70.838	60.979	19.290	9.120	86.941	11.288	29.925	43.929
2006 Octubre	579.980	74.142	125.962	16.756	73.433	63.028	20.695	9.674	91.533	12.654	43.109	48.994
<b>Resto de Buenos Aires</b>												
2005 Octubre	232.474	24.506	52.848	7.363	31.178	27.426	10.435	3.242	36.847	6.337	14.529	17.763
2006 Septiembre	252.500	26.280	60.488	8.018	34.002	31.278	11.019	3.697	41.612	6.005	11.415	18.686
2006 Octubre	267.888	28.665	60.721	8.335	35.656	31.628	11.871	3.880	43.858	6.556	16.340	20.378
<b>Córdoba</b>												
2005 Octubre	133.873	13.012	32.535	2.383	15.477	17.746	4.483	1.547	18.264	3.806	12.730	11.890
2006 Septiembre	145.127	13.532	37.385	2.710	17.439	19.881	5.580	2.036	20.828	3.622	7.668	14.446
2006 Octubre	154.053	15.197	35.847	2.964	19.309	18.972	6.604	2.324	22.088	3.776	11.189	15.783
<b>Chubut</b>												
2005 Octubre	49.395	4.485	12.790	1.440	6.874	7.090	3.207	762	8.136	1.549	775	2.287
2006 Septiembre	57.753	5.439	15.199	1.712	7.606	8.194	3.891	905	9.867	1.545	495	2.900
2006 Octubre	58.161	5.604	15.054	1.762	7.771	8.538	4.029	906	9.725	1.327	604	2.841
<b>Entre Ríos</b>												
2005 Octubre	26.574	2.439	5.680	902	3.140	2.476	1.138	414	4.050	991	1.667	3.677
2006 Septiembre	32.559	3.201	7.471	1.044	3.976	2.820	1.325	453	5.369	1.055	1.724	4.121
2006 Octubre	33.745	3.496	7.257	1.083	4.121	2.807	1.433	458	5.488	1.126	2.140	4.336
<b>Mendoza</b>												
2005 Octubre	129.412	8.567	38.954	2.757	13.294	21.756	3.445	1.257	21.127	3.216	6.798	8.241
2006 Septiembre	139.338	9.372	43.882	3.018	13.924	24.947	3.660	1.306	23.743	2.797	3.987	8.702
2006 Octubre	145.873	10.262	43.852	3.131	14.710	25.186	4.145	1.354	24.874	2.807	6.269	9.283

Cuadro 8. (continuación)

Período	Grupos de artículos										Otros	
	Total	Bebidas	Almacén	Panadería	Lácteos	Carnes	Verdulería y frutería	Alimentos preparados y rotisería	Artículos de limpieza y perfumería	Indumentaria, calzado y textiles para el hogar		Electrónicos y artículos para el hogar
en miles de pesos												
<b>Neuquén</b>												
2005 Octubre	53.529	5.013	13.152	1.359	5.759	7.302	2.850	1.230	8.128	2.244	1.426	5.066
2006 Septiembre	60.804	5.513	15.157	1.476	6.319	9.096	3.068	1.597	8.802	2.384	1.102	6.290
2006 Octubre	62.927	5.684	15.539	1.576	6.501	9.473	3.247	1.658	9.104	2.411	1.342	6.392
<b>Salta</b>												
2005 Octubre	19.338	1.299	3.661	496	2.316	4.424	400	230	3.410	326	1.471	1.305
2006 Septiembre	21.446	1.555	4.528	582	2.823	5.074	385	239	3.969	228	813	1.250
2006 Octubre	22.953	1.640	4.636	614	3.095	5.275	427	250	4.252	232	1.179	1.353
<b>Santa Fe</b>												
2005 Octubre	95.986	9.139	22.935	3.057	10.624	10.024	4.685	1.459	13.592	3.228	6.931	10.312
2006 Septiembre	108.858	11.155	29.093	3.481	11.652	11.309	4.415	2.345	16.534	3.350	4.975	10.549
2006 Octubre	113.885	11.713	28.647	3.432	12.173	11.853	4.918	2.457	17.274	3.497	6.777	11.144
<b>Tucumán</b>												
2005 Octubre	32.948	2.729	6.512	641	3.993	5.842	901	267	5.441	804	3.064	2.754
2006 Septiembre	35.785	2.907	8.029	746	5.302	7.029	916	310	6.122	471	1.750	2.203
2006 Octubre	39.324	3.169	8.129	817	5.812	7.887	1.224	329	6.611	462	2.544	2.340
<b>Otras provincias del Norte<sup>1</sup></b>												
2005 Octubre	54.671	4.391	14.363	1.704	6.534	8.808	1.888	837	7.624	997	3.755	3.770
2006 Septiembre	59.384	4.534	18.420	1.822	8.088	9.157	2.054	752	7.959	742	2.396	3.460
2006 Octubre	62.218	4.949	17.571	1.897	8.633	10.391	2.265	758	8.194	655	3.361	3.544
<b>Otras provincias del Centro y del Oeste<sup>2</sup></b>												
2005 Octubre	42.880	2.734	11.972	856	4.941	7.219	1.407	363	8.036	642	2.638	2.072
2006 Septiembre	47.780	3.106	13.933	944	5.595	8.404	1.487	350	9.592	512	1.761	2.096
2006 Octubre	54.658	3.639	14.626	1.064	6.187	8.992	1.814	512	10.281	823	3.272	3.448
<b>Otras provincias del Sur<sup>3</sup></b>												
2005 Octubre	101.075	10.048	25.985	2.500	13.597	13.677	6.671	1.300	16.562	3.423	2.779	4.533
2006 Septiembre	117.233	11.953	30.379	2.982	15.036	16.684	7.767	1.674	19.773	3.423	2.108	5.454
2006 Octubre	120.220	12.382	30.557	3.120	15.485	17.447	8.338	1.771	20.127	2.890	2.753	5.350

<sup>1</sup>Comprende las provincias de Corrientes, Chaco, Formosa, Jujuy, Misiones y Santiago del Estero.

<sup>2</sup>Comprende las provincias de Catamarca, La Rioja, San Juan y San Luis.

<sup>3</sup>Comprende las provincias de La Pampa, Río Negro, Santa Cruz y Tierra del Fuego.

**Cuadro 9.** Ventas , ventas por boca, ventas por metro cuadrado y ventas por operación a precios corrientes, según jurisdicción

Período	Ventas totales en miles de pesos	Número de bocas	Ventas por boca en miles de pesos	Superficie del área de ventas en m <sup>2</sup>	Ventas por m <sup>2</sup> en pesos	Número de operaciones	Ventas por operación en pesos
<b>Total</b>							
2005 Octubre	1.874.515	1.436	1.305	2.109.391	889	58.819.165	31,9
2006 Septiembre	2.036.001	1.465	1.390	2.138.863	952	58.154.439	35,0
2006 Octubre	2.141.638	1.467	1.460	2.147.959	997	59.736.253	35,9
<b>Ciudad de Buenos Aires</b>							
2005 Octubre	391.899	347	1.129	352.529	1.112	12.431.206	31,5
2006 Septiembre	415.939	352	1.182	354.702	1.173	12.348.747	33,7
2006 Octubre	425.753	352	1.210	354.702	1.200	12.702.770	33,5
<b>24 partidos de la Provincia de Buenos Aires</b>							
2005 Octubre	510.461	376	1.358	621.998	821	13.848.054	36,9
2006 Septiembre	541.495	381	1.421	630.154	859	13.738.376	39,4
2006 Octubre	579.980	381	1.522	630.154	920	14.281.290	40,6
<b>Resto de Buenos Aires</b>							
2005 Octubre	232.474	230	1.011	317.874	731	6.914.698	33,6
2006 Septiembre	252.500	231	1.093	318.336	793	6.940.345	36,4
2006 Octubre	267.888	231	1.160	318.336	842	6.993.186	38,3
<b>Córdoba</b>							
2005 Octubre	133.873	90	1.487	151.099	886	4.213.571	31,8
2006 Septiembre	145.127	92	1.577	158.053	918	4.041.703	35,9
2006 Octubre	154.053	92	1.674	158.053	975	4.152.162	37,1
<b>Chubut</b>							
2005 Octubre	49.395	27	1.829	34.031	1.451	1.358.197	36,4
2006 Septiembre	57.753	31	1.863	36.071	1.601	1.342.564	43,0
2006 Octubre	58.161	32	1.818	37.905	1.534	1.407.021	41,3
<b>Entre Ríos</b>							
2005 Octubre	26.574	18	1.476	36.220	734	994.788	26,7
2006 Septiembre	32.559	21	1.550	38.406	848	1.120.262	29,1
2006 Octubre	33.745	21	1.607	38.406	879	1.134.351	29,7
<b>Mendoza</b>							
2005 Octubre	129.412	107	1.209	155.750	831	6.250.758	20,7
2006 Septiembre	139.338	107	1.302	155.750	895	6.222.357	22,4
2006 Octubre	145.873	107	1.363	155.750	937	6.385.717	22,8
<b>Neuquén</b>							
2005 Octubre	53.529	33	1.622	52.943	1.011	1.648.236	32,5
2006 Septiembre	60.804	33	1.843	52.943	1.148	1.458.460	41,7
2006 Octubre	62.927	33	1.907	52.943	1.189	1.524.412	41,3
<b>Salta</b>							
2005 Octubre	19.338	9	2.149	25.904	747	712.350	27,1
2006 Septiembre	21.446	9	2.383	25.904	828	725.178	29,6
2006 Octubre	22.953	9	2.550	25.904	886	739.396	31,0
<b>Santa Fe</b>							
2005 Octubre	95.986	60	1.600	132.902	722	2.865.547	33,5
2006 Septiembre	108.858	65	1.675	137.552	791	2.738.367	39,8
2006 Octubre	113.885	65	1.752	137.552	828	2.820.852	40,4
<b>Tucumán</b>							
2005 Octubre	32.948	11	2.995	38.654	852	978.976	33,7
2006 Septiembre	35.785	11	3.253	38.654	926	956.275	37,4
2006 Octubre	39.324	11	3.575	38.654	1.017	986.235	39,9
<b>Otras provincias del Norte<sup>1</sup></b>							
2005 Octubre	54.671	31	1.764	75.034	729	1.863.677	29,3
2006 Septiembre	59.384	32	1.856	75.364	788	1.863.504	31,9
2006 Octubre	62.218	32	1.944	75.364	826	1.914.981	32,5
<b>Otras provincias del Centro y del Oeste<sup>2</sup></b>							
2005 Octubre	42.880	30	1.429	49.268	870	1.669.560	25,7
2006 Septiembre	47.780	31	1.541	50.039	955	1.645.090	29,0
2006 Octubre	54.658	32	1.708	57.301	954	1.749.821	31,2
<b>Otras provincias del Sur<sup>3</sup></b>							
2005 Octubre	101.075	67	1.509	65.185	1.551	3.069.547	32,9
2006 Septiembre	117.233	69	1.699	66.935	1.751	3.013.211	38,9
2006 Octubre	120.220	69	1.742	66.935	1.796	2.944.059	40,8

<sup>1</sup>Comprende las provincias de Corrientes, Chaco, Formosa, Jujuy, Misiones y Santiago del Estero.

<sup>2</sup>Comprende las provincias de Catamarca, La Rioja, San Juan y San Luis.

<sup>3</sup>Comprende las provincias de La Pampa, Río Negro, Santa Cruz y Tierra del Fuego.

El personal ocupado total en el mes de octubre de 2006 alcanzó a 86.677 personas. Si se compara con el personal ocupado total en septiembre de 2006 se verifica un incremento de 0,3%. La variación interanual registró una suba de 1,1%, mientras que el acumulado de los primeros diez meses de 2006 con respecto al

mismo período de 2005 alcanzó una disminución de 1,6%. (cuadro 10)  
El salario bruto promedio en el mes de octubre de 2006 fue de \$2.579 para los gerentes, supervisores y otro personal jerárquico y de \$1.227 para los cajeros, administrativos, repositorios y otros. (cuadro 12)

**Cuadro 10.** Personal ocupado asalariado, por categoría. Todas las cadenas

Tipo de Cadenas	Cantidad de personal ocupado			Variación %		
	2005	2006		respecto al mes anterior	respecto a igual mes del año anterior	del acumulado desde enero hasta cada mes del año respecto a igual acumulado del año anterior
	Octubre	Septiembre	Octubre			
<b>Total</b>	85.696	86.459	86.677	0,3	1,1	-1,6
Gerentes, supervisores y otro personal jerarquico	12.568	11.469	11.429	-0,3	-9,1	-6,4
Cajeros, administrativos y otros	73.128	74.990	75.248	0,3	2,9	-0,8

**Cuadro 11.** Sueldos y salarios brutos y contribuciones patronales, por categoría. Todas las cadenas

Tipo de Cadenas	Monto en miles de pesos			Variación %		
	2005	2006		respecto al mes anterior	respecto a igual mes del año anterior	del acumulado desde enero hasta cada mes del año respecto a igual acumulado del año anterior
	Octubre	Septiembre	Octubre			
<b>Total</b>						
Sueldos y salarios brutos	107.576	123.652	121.793	-1,5	13,2	21,7
Contribuciones patronales	26.353	29.656	29.496	-0,5	11,9	20,3
<b>Gerentes, supervisores y otro personal jerárquico</b>						
Sueldos y salarios brutos	27.700	30.286	29.478	-2,7	6,4	13,0
Contribuciones patronales	6.787	7.257	7.239	-0,2	6,7	11,4
<b>Cajeros, administrativos y otros</b>						
Sueldos y salarios brutos	79.876	93.366	92.315	-1,1	15,6	24,9
Contribuciones patronales	19.566	22.399	22.257	-0,6	13,8	23,5

**Cuadro 12.** Sueldos y salarios brutos promedio, por categoría. Todas las cadenas

Tipo de Cadenas	Monto en pesos			Variación %		
	2005	2006		respecto al mes anterior	respecto a igual mes del año anterior	del acumulado desde enero hasta cada mes del año respecto a igual acumulado del año anterior
	Octubre	Septiembre	Octubre			
<b>Total</b>	1.255	1.430	1.405	-1,7	12,0	23,6
Gerentes, supervisores y otro personal jerárquico	2.204	2.641	2.579	-2,3	17,0	20,9
Cajeros, administrativos y otros	1.092	1.245	1.227	-1,4	12,4	25,8

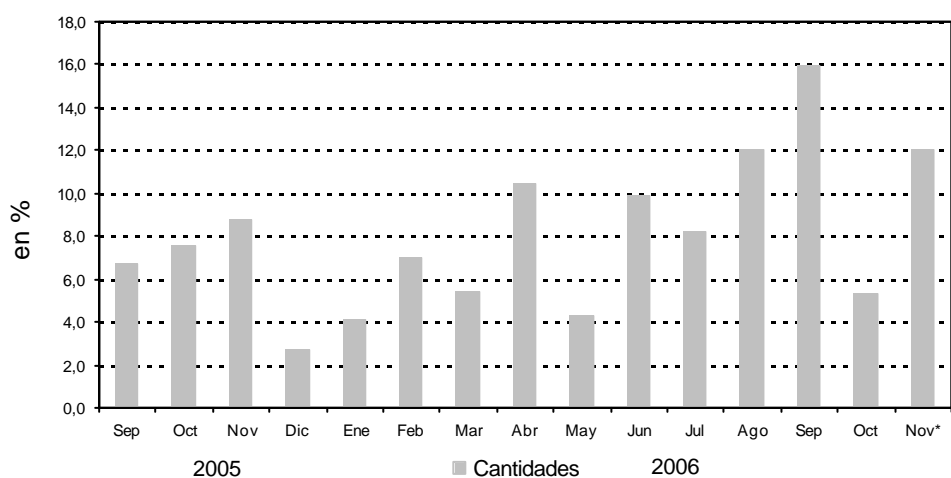


**Cuadro 13.** Evolución de los índices de precios implícitos de la Encuesta de Supermercados. Índice base 1997=100

Período	1997	1998	1999	2000	2001	2002	2003	2004	2005	2006
	<b>100,0</b>	<b>101,7</b>	<b>98,1</b>	<b>95,9</b>	<b>95,0</b>	<b>143,5</b>	<b>173,8</b>	<b>176,4</b>	<b>191,2</b>	
Enero	99,6	99,6	100,4	95,8	94,6	96,2	173,5	173,9	182,3	200,5
Febrero	100,1	100,2	99,5	95,9	94,6	104,3	176,6	174,2	184,1	201,9
Marzo	99,8	100,9	99,6	96,5	95,0	114,8	177,9	170,7	187,9	204,8
Abril	99,9	101,8	99,7	96,1	95,7	135,2	177,7	171,7	188,3	206,2
Mayo	100,2	102,3	99,0	96,3	95,8	146,5	176,3	173,1	184,7	207,8
Junio	100,5	102,5	98,7	96,1	95,0	154,0	173,0	177,7	190,5	208,4
Julio	100,3	102,8	97,7	95,8	95,1	161,5	173,7	177,5	193,3	206,3
Agosto	100,7	102,7	97,4	96,1	95,3	166,5	174,4	179,0	195,3	206,8
Septiembre	100,7	102,3	97,0	96,0	95,4	169,4	168,2	180,1	198,2	207,4
Octubre	100,2	102,2	96,8	96,5	94,7	168,4	168,8	179,8	192,7	208,7
Noviembre	99,5	101,8	95,9	95,1	94,4	170,4	173,5	179,5	199,1	209,6*
Diciembre	99,0	100,7	95,6	94,1	94,2	169,1	171,7	179,3	198,5	

**Cuadro 14.** Variación interanual de los índices de precios implícitos de la Encuesta de Supermercados. Índice base 1997=100

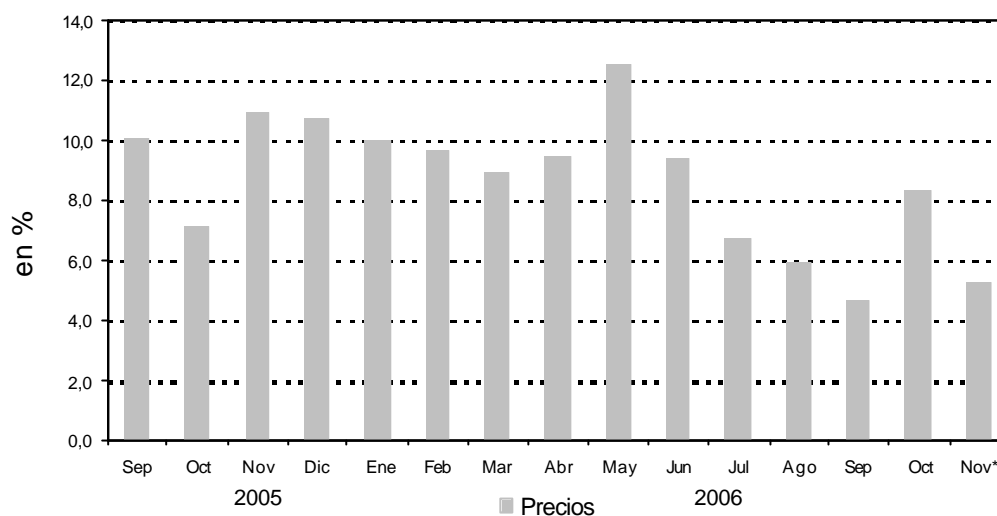
Período	1998	1999	2000	2001	2002	2003	2004	2005	2006
	<b>1,6</b>	<b>-3,5</b>	<b>-2,3</b>	<b>-0,9</b>	<b>51,1</b>	<b>21,1</b>	<b>1,5</b>	<b>8,4</b>	
Enero	0,0	0,8	-4,6	-1,3	1,7	80,4	0,2	4,8	10,0
Febrero	0,1	-0,7	-3,6	-1,4	10,3	69,3	-1,4	5,7	9,7
Marzo	1,1	-1,3	-3,1	-1,6	20,8	55,0	-4,0	10,1	9,0
Abril	1,9	-2,1	-3,6	-0,4	41,3	31,4	-3,4	9,7	9,5
Mayo	2,1	-3,2	-2,7	-0,5	52,9	20,3	-1,8	6,7	12,5
Junio	2,0	-3,7	-2,6	-1,1	62,1	12,3	2,7	7,2	9,4
Julio	2,5	-5,0	-1,9	-0,7	69,8	7,6	2,2	8,9	6,7
Agosto	2,0	-5,2	-1,3	-0,8	74,7	4,7	2,6	9,1	5,9
Septiembre	1,6	-5,2	-1,0	-0,6	77,6	-0,7	7,1	10,0	4,6
Octubre	2,0	-5,3	-0,3	-1,9	77,8	0,2	6,5	7,2	8,3*
Noviembre	2,3	-5,8	-0,8	-0,7	80,5	1,8	3,5	10,9	5,3*
Diciembre	1,7	-5,1	-1,6	0,1	79,5	1,5	4,4	10,7	

**Gráfico 5.** Precios, variación porcentual respecto a igual período del año anterior.

**Cuadro 15.** Series a precios corrientes, a precios constantes, desestacionalizada a precios constantes, tendencia y sus variaciones. Índices base 1997=100

Período	Precios Corrientes				Precios Constantes				Desestacionalizada a Precios Constantes				Tendencia Ciclo	
	Serie	Variaciones porcentuales		Serie	Variaciones porcentuales	Serie	Variaciones porcentuales		Serie	Variaciones porcentuales	Serie	Variaciones porcentuales		Tendencia Ciclo
		mensual	interanual				mensual	interanual				mensual	interanual	
2003 Ene	114,3	-23,5	23,1	65,8	-25,6	-31,7	70,6	0,4	-30,8	69,3	0,4	-30,8	69,3	-0,3
Feb	111,1	-2,8	20,6	62,9	-4,4	-28,8	69,6	-1,4	-28,8	69,3	-1,4	-28,8	69,3	0,0
Mar	128,5	15,7	14,3	72,3	14,9	-26,2	69,5	-0,1	-25,5	69,6	-0,1	-25,5	69,6	0,4
Abr	118,2	-8,1	14,6	66,8	-7,6	-12,3	69,2	-0,5	-12,1	70,2	-0,5	-12,1	70,2	0,8
May	120,0	1,6	11,6	68,4	2,4	-6,8	70,2	1,5	-10,0	71,0	1,5	-10,0	71,0	1,1
Jun	117,9	-1,8	2,7	68,5	0,1	-8,1	71,7	2,1	-5,4	71,9	2,1	-5,4	71,9	1,3
Jul	122,0	3,5	6,7	70,7	3,2	-0,1	73,0	1,7	-0,1	72,8	1,7	-0,1	72,8	1,2
Ago	127,7	4,7	6,9	73,5	4,0	2,4	73,1	0,2	1,0	73,5	0,2	1,0	73,5	1,0
Sep	114,7	-10,1	1,1	68,5	-6,8	2,2	74,8	2,3	4,1	74,0	2,3	4,1	74,0	0,7
Oct	125,4	9,3	7,5	74,6	8,9	7,6	75,5	1,0	6,4	74,4	1,0	6,4	74,4	0,5
Nov	125,8	0,3	5,9	72,8	-2,4	4,4	73,9	-2,1	3,8	74,8	-2,1	3,8	74,8	0,5
Dic	159,4	26,7	6,7	93,1	27,9	5,3	75,4	2,0	7,2	75,2	2,0	7,2	75,2	0,6
2004 Ene	124,4	-21,9	8,9	71,8	-22,9	9,1	74,5	-1,2	5,5	75,7	-1,2	5,5	75,7	0,7
Feb	125,3	0,7	12,9	72,2	0,6	14,8	76,5	2,7	9,9	76,3	2,7	9,9	76,3	0,8
Mar	130,2	3,8	1,3	76,5	6,0	5,8	77,4	1,1	11,3	76,9	1,1	11,3	76,9	0,8
Abr	131,7	1,2	11,5	77,0	0,7	15,3	78,6	1,6	13,6	77,5	1,6	13,6	77,5	0,7
May	131,1	-0,5	9,2	76,1	-1,2	11,3	77,5	-1,4	10,4	77,9	-1,4	10,4	77,9	0,6
Jun	127,7	-2,6	8,3	72,2	-5,1	5,4	77,1	-0,5	7,6	78,2	-0,5	7,6	78,2	0,4
Jul	139,3	9,2	14,2	78,9	9,3	11,6	78,2	1,4	7,2	78,4	1,4	7,2	78,4	0,3
Ago	136,1	-2,4	6,6	76,4	-3,2	3,9	78,9	0,9	7,9	78,6	0,9	7,9	78,6	0,3
Sep	129,0	-5,2	12,4	71,8	-6,0	4,8	78,5	-0,4	5,0	78,9	-0,4	5,0	78,9	0,4
Oct	146,0	13,2	16,5	81,8	13,9	9,7	79,0	0,6	4,6	79,3	0,6	4,6	79,3	0,5
Nov	132,5	-9,3	5,3	74,2	-9,3	1,9	78,8	-0,3	6,5	79,9	-0,3	6,5	79,9	0,7
Dic	184,3	39,1	15,6	103,3	39,2	11,0	81,3	3,2	7,8	80,5	3,2	7,8	80,5	0,8
2005 Ene	142,7	-22,6	14,7	78,7	-23,8	9,6	82,8	1,9	11,1	81,1	1,9	11,1	81,1	0,8
Feb	134,1	-6,0	7,1	73,3	-6,9	1,5	81,0	-2,2	5,9	81,7	-2,2	5,9	81,7	0,7
Mar	151,4	12,9	16,3	81,0	10,5	5,9	82,0	1,2	6,0	82,2	1,2	6,0	82,2	0,6
Abr	150,7	-0,5	14,4	80,6	-0,5	4,7	80,0	-2,4	1,8	82,6	-2,4	1,8	82,6	0,5
May	146,3	-3,0	11,6	79,7	-1,1	4,7	83,5	4,4	7,7	82,9	4,4	7,7	82,9	0,4
Jun	147,5	0,9	15,5	77,9	-2,3	7,9	83,0	-0,6	6,4	83,2	-0,6	6,4	83,2	0,4
Jul	163,2	10,6	17,1	85,0	9,1	7,7	83,2	0,2	6,4	83,5	0,2	6,4	83,5	0,3
Ago	153,7	-5,9	12,9	79,1	-6,9	3,5	83,1	-0,1	5,3	83,7	-0,1	5,3	83,7	0,3
Sep	150,8	-1,8	16,9	76,6	-3,2	6,7	82,9	-0,2	5,6	84,0	-0,2	5,6	84,0	0,3
Oct	168,2	11,5	15,2	88,0	14,9	7,6	85,7	3,4	8,5	84,2	3,4	8,5	84,2	0,3
Nov	159,2	-5,3	20,2	80,7	-8,3	8,8	85,9	0,2	9,0	84,6	0,2	9,0	84,6	0,4
Dic	208,6	31,0	13,2	106,1	31,5	2,7	84,0	-2,1	3,4	85,0	-2,1	3,4	85,0	0,5
2006 Ene	163,1	-21,8	14,3	81,9	-22,8	4,1	85,4	1,6	3,2	85,5	1,6	3,2	85,5	0,7
Feb	156,8	-3,9	16,9	78,4	-4,3	7,0	86,6	1,4	7,0	86,2	1,4	7,0	86,2	0,8
Mar	173,0	10,4	14,3	85,4	8,9	5,4	85,7	-1,1	4,5	87,1	-1,1	4,5	87,1	1,0
Abr	181,4	4,9	20,4	89,0	4,2	10,4	87,7	2,4	9,6	88,1	2,4	9,6	88,1	1,1
May	170,8	-5,9	16,8	83,1	-6,6	4,3	88,7	1,0	6,1	89,1	1,0	6,1	89,1	1,2
Jun	176,9	3,6	19,9	85,6	3,0	9,9	90,2	1,8	8,7	90,3	1,8	8,7	90,3	1,3
Jul	188,1	6,3	15,2	92,0	7,5	8,2	90,8	0,6	9,1	91,4	0,6	9,1	91,4	1,3
Ago	181,8	-3,3	18,3	88,6	-3,7	12,0	92,9	2,3	11,8	92,5	2,3	11,8	92,5	1,2
Sep	182,6	0,4	21,1	88,8	0,2	15,9	93,7	0,9	13,0	93,5	0,9	13,0	93,5	1,1
Oct	192,1	5,2	14,3	92,7	4,4	5,3	93,1	-0,6	8,6	94,3	-0,6	8,6	94,3	0,9
Nov*	188,0	-2,2	18,0	90,4	-2,5	12,0	95,7	2,8	11,4	95,0	2,8	11,4	95,0	0,7

**Gráfico 6.** Cantidades, variación porcentual respecto a igual período del año anterior.



## SINTESIS METODOLOGICA

### Características del ajuste estacional:

Como es habitual anualmente, se revisaron las opciones para la modelización. Una nueva política de tratamiento de series, prevé en adelante, una posible revisión de características del ajuste cada 6 meses.

- Modelo ajustado: ARIMA log (2 1 2)(0 1 1)<sub>12</sub>
- Ajuste de efecto por días de actividad (efecto trading days)
- Ajuste de efecto fin de semana largo del 1 de enero
- Ajuste de efecto pascuas con 8 días de impacto gradual
- Ajuste por largo de mes
- Ajuste de variación por outliers

### Estimación de la Tendencia Ciclo:

La tendencia ciclo se estima utilizando la metodología recomendada por la Dra. Estela Dagum. Esta consiste esencialmente en un suavizado especial de la serie desestacionalizada obtenida mediante un post procesamiento utilizando opciones específicas. Dichas opciones son:

- ° Extensión de la serie desestacionalizada modificada por valores extremos con el modelo Arima log (0 1 1)(0 0 1)<sub>12</sub>.
- ° Henderson de 13 términos para estimar la tendencia usando límites más estrictos para la identificación y reemplazo de los valores extremos.

Para mayor información acerca del ajuste estacional y estimación de la Tendencia para este índice se puede consultar la Síntesis Metodológica que está disponible en la Dirección de Difusión del INDEC.