



Encuesta de Supermercados

NOVIEMBRE DE 2007

La encuesta de Supermercados releva información de un total de 71 empresas que cuentan con 1.501 bocas de expendio distribuidas en todo el territorio nacional.

- Ventas a precios corrientes con estacionalidad:

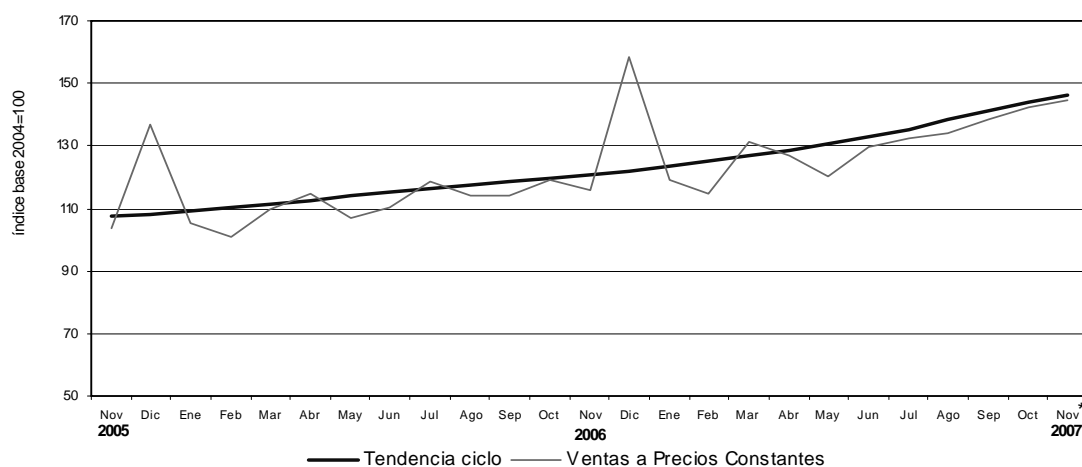
Las ventas a precios corrientes comprendidas en la encuesta sumaron \$2.883,8 millones, lo cual representa un incremento de 38,5% respecto al mismo mes del año anterior y una disminución de 0,3% respecto a octubre de 2007.

La variación interanual de las ventas de los primeros once meses del año 2007 fue de 29,7%.

Cuadro 1. Evolución de las ventas a precios corrientes. Variaciones porcentuales

Período	Ventas a precios corrientes en millones de pesos	Variación porcentual		
		respecto al período anterior	respecto a igual período del año anterior	del acumulado desde enero hasta cada mes del año respecto a igual período del año anterior
2005	20.917,7	14,6	///	///
2006	24.633,0	17,8	///	///
2006 Nov	2.082,6	-2,8	17,3	17,1
2007 Oct	2.892,8	4,0	35,1	28,7
Nov*	2.883,8	-0,3	38,5	29,7

Gráfico 1. Evolución mensual de las series de ventas a precios constantes y tendencia ciclo.



- Ventas a precios constantes desestacionalizadas:

Las ventas desestacionalizadas a precios constantes aumentaron 3,4% con respecto a octubre de 2007.

A su vez, la evolución interanual de las ventas del mes de noviembre de 2007 registró una variación positiva de 23,8%.

La tendencia ciclo registró una variación positiva de 1,6% con relación al mes anterior.

Cuadro 2. Ventas a precios constantes. Series desestacionalizada y tendencia ciclo. Variaciones porcentuales

Período	Variación porcentual		
	Desestacionalizada	Tendencia Ciclo	Desestacionalizada
2006 Nov	1,6	1,0	10,6
2007 Oct	1,3	1,9	21,6
Nov*	3,4	1,6	23,8

SERIE DE VENTAS A PRECIOS CORRIENTES SIN DESESTACIONALIZAR

Análisis de los resultados de Octubre de 2007

Si se comparan las ventas a precios corrientes de octubre de 2007 con las de septiembre de 2007, se observa un incremento de 4,0% a nivel total. Los aumentos más significativos se registraron en Otras provincias del Centro y del Oeste (7,2%), Resto de Bs. As. (6,8%), Córdoba (5,8%), Entre Ríos (5,6%) y Tucumán (4,5%).

La variación interanual de las ventas totales registró un aumento de 35,1%. En este caso, las jurisdicciones donde se registraron las subas más importantes fueron Otras provin-

cias del Centro y del Oeste (65,7%), Salta (58,2%), Chubut (52,5%), Tucumán (49,9%) y Entre Ríos (49,1%).

Las ventas de los primeros diez meses del año 2007 fueron 28,7% superiores a las correspondientes al mismo período del año 2006. Las jurisdicciones donde se reflejó un mayor incremento fueron Otras provincias del Centro y del Oeste (59,6%), Salta (53,4%), Tucumán (43,2%), Chubut (39,6%) y Entre Ríos (39,0). La jurisdicción de menor incremento fue Ciudad de Buenos Aires (22,4%).

Cuadro 3. Evolución de las ventas a precios corrientes, por jurisdicción. Variaciones porcentuales.

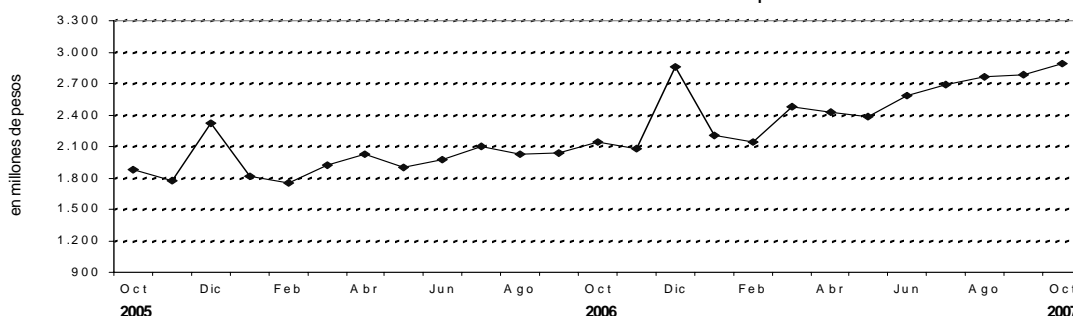
Grupos de artículos	Ventas a precios corrientes en miles de pesos			Variación porcentual		
	2006	2007		respecto al período anterior	respecto a igual período del año anterior	del acumulado desde enero hasta cada mes del año respecto a igual período del año anterior
	Octubre	Septiembre	Octubre			
Total	2.141.626	2.781.893	2.892.834	4,0	35,1	28,7
Ciudad de Buenos Aires	425.701	532.708	548.640	3,0	28,9	22,4
24 partidos de la prov. de Bs.As.	580.020	736.598	762.711	3,5	31,5	26,7
Resto de Bs.As.	267.888	332.134	354.595	6,8	32,4	26,7
Córdoba	154.053	186.471	197.225	5,8	28,0	24,3
Chubut	58.161	86.021	88.688	3,1	52,5	39,6
Entre Ríos	33.745	47.625	50.308	5,6	49,1	39,0
Mendoza	145.873	194.481	197.550	1,6	35,4	27,7
Neuquén	62.927	88.491	91.081	2,9	44,7	32,9
Salta	22.953	35.407	36.313	2,6	58,2	53,4
Santa Fe	113.885	148.976	153.663	3,1	34,9	28,6
Tucumán	39.324	56.433	58.965	4,5	49,9	43,2
Otras provincias del Norte ¹	62.218	83.281	86.661	4,1	39,3	32,1
Otras provincias del Centro y del Oeste ²	54.658	84.438	90.547	7,2	65,7	59,6
Otras provincias del Sur ³	120.220	168.829	175.887	4,2	46,3	38,2

¹Comprende las provincias de Corrientes, Chaco, Formosa, Jujuy, Misiones y Santiago del Estero.

²Comprende las provincias de Catamarca, La Rioja, San Juan y San Luis.

³Comprende las provincias de La Pampa, Río Negro, Santa Cruz y Tierra del Fuego.

Gráfico 2. Evolución mensual de las ventas totales a precios corrientes



Signos convencionales

- * Dato provisorio
- Dato igual a cero
- Dato ínfimo, menos de la mitad del último dígito mostrado
- . Dato no registrado
- ... Dato no disponible a la fecha de presentación de los resultados
- /// Dato que no corresponde presentar debido a la naturaleza de las cosas o del cálculo
- s Dato confidencial por aplicación de las reglas del secreto estadístico
- e Dato estimado por extrapolación, proyección o imputación

Los 24 partidos de la provincia de Buenos Aires comprenden: Almirante Brown, Avellaneda, Berazategui, Esteban Echeverría, Ezeiza, Florencio Varela, General San Martín, Hurlingham, Ituzaingó, José C. Paz, La Matanza, Lanús, Lomas de Zamora, Malvinas Argentinas, Merlo, Moreno, Morón, Quilmes, San Fernando, San Isidro, San Miguel, Tigre, Tres de Febrero y Vicente López.

Este relevamiento, de periodicidad mensual, es representativo de la actividad de una nómina de empresas de supermercados que cuentan por lo menos con alguna boca de expendio cuya superficie de ventas supere los 300 m².

Los datos que aquí se presentan tienen carácter provisorio, dado que la información se recopila y actualiza permanentemente, pudiendo ser modificados de acuerdo con nueva información suministrada por las empresas.

Si se comparan las ventas por rubros a precios corrientes de octubre de 2007 con las de septiembre del mismo año, los aumentos más importantes se observan en las ventas de Electrónicos y artículos para el hogar (23,8%), Indumentaria, calzados y textiles para el hogar (5,9%), Otros (5,6%), Artículos de limpieza y perfumería (4,0%) y Bebidas (3,7%).

En la variación interanual, se observan los aumentos más significativos en Electrónicos y artículos

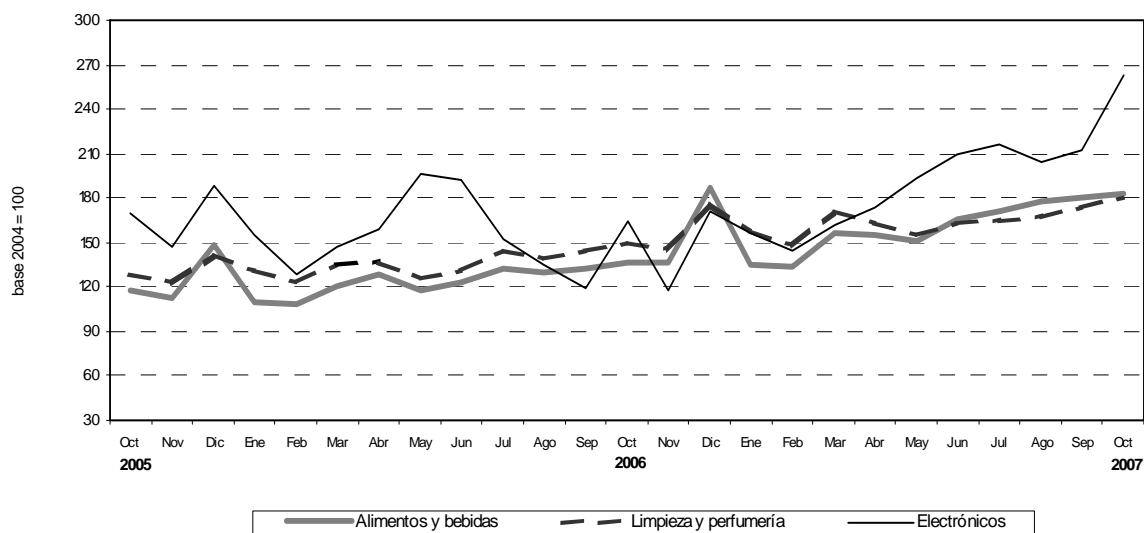
para el hogar (59,8%), Indumentaria, calzado y textiles para el hogar (55,4%), Verdulería y frutería (53,0%), Otros (47,9%) y Almacén (42,0%).

Con respecto a la variación acumulada, el mayor incremento surge en Verdulería y frutería (48,1%), seguido por Otros (38,3%), Alimentos preparados y rotisería (35,7%), Almacén (34,4%) e Indumentaria, calzado y textiles para el hogar (29,3%).

Cuadro 4. Evolución de las ventas a precios corrientes, por grupo de artículos. Variaciones porcentuales.

Grupos de artículos	Ventas a precios corrientes en miles de pesos			Variación porcentual		
	2006	2007		respecto al período anterior	respecto a igual período del año anterior	del acumulado desde enero hasta cada mes del año respecto a igual período del año anterior
	Octubre	Septiembre	Octubre			
Total	2.141.626	2.781.893	2.892.834	4,0	35,1	28,7
Alimentos y bebidas	1.466.898	1.930.370	1.970.808	2,1	34,4	36,6
Bebidas	232.432	279.675	289.967	3,7	24,8	27,1
Almacén	493.000	688.498	700.176	1,7	42,0	34,4
Panadería	62.986	82.250	78.061	-5,1	23,9	17,2
Lacteos	274.893	338.741	345.752	2,1	25,8	23,3
Carnes	272.090	348.372	359.858	3,3	32,3	25,6
Verdulería y frutería	94.849	140.776	145.138	3,1	53,0	48,1
Alimentos preparados y rotisería	36.648	52.058	51.856	-0,4	41,5	35,7
Artículos de limpieza y perfumería	337.967	390.200	405.982	4,0	20,1	20,8
Indumentaria, calzado y textiles para el hogar	46.658	68.503	72.512	5,9	55,4	29,3
Electrónicos y artículos para el hogar	121.934	157.339	194.793	23,8	59,8	24,9
Otros	168.169	235.481	248.739	5,6	47,9	38,3

Gráfico 3. Evolución mensual de las ventas a precios corrientes por grupos de artículos



Las ventas a precios corrientes del mes de octubre de 2007 totalizaron \$2.892,8 millones. De ese total, \$2.390,0 millones (82,6%) corresponden a las grandes cadenas y \$502,8 millones (17,4%), a las medianas.

Las ventas de las cadenas grandes y medianas registraron en el mes de octubre, con respecto a septiembre de 2007, incrementos de 4,1% y 3,5%, respectivamente.

Con relación a octubre de 2006, el incremento fue de 36,5% en las grandes cadenas y de 28,8% en las medianas.

Las ventas por metro cuadrado a precios corrientes en las cadenas grandes y medianas alcanzaron los \$1.395 y \$957, respectivamente, registrándose incrementos de 3,4% en las primeras y de 3,5% en las segundas.

La variación interanual de las ventas por metro cuadrado a precios corrientes en octubre de 2007 registró un alza de 28,1% en el caso de las grandes cadenas y de 32,4% en lo que respecta a las medianas.

Si se consideran las ventas por metro cuadrado a precios constantes, la suba en relación al mes anterior fue de 2,7% en las cadenas grandes y medianas. Asimismo, la variación interanual mostró un incremento de 13,2% en las grandes cadenas y de 17,2% en las medianas.

El acumulado de los primeros diez meses del año 2007, respecto a igual período del año 2006, registra un aumento de 11,4% en las grandes cadenas y de 12,3% en las medianas (cuadro 7).

Cuadro 5. Ventas a precios corrientes, según tipo de cadena. Variaciones porcentuales

Tipo de Cadenas	Monto en miles de pesos			Variación %		
	2006		2007	respecto al mes anterior	respecto a igual mes del año anterior	del acumulado desde enero hasta cada mes del año respecto a igual acumulado del año anterior
	Octubre	Septiembre	Octubre			
Todas las cadenas	2.141.626	2.781.893	2.892.834	4,0	35,1	28,7
Cadenas grandes	1.751.176	2.296.291	2.390.007	4,1	36,5	30,5
Cadenas medianas	390.450	485.602	502.827	3,5	28,8	20,7

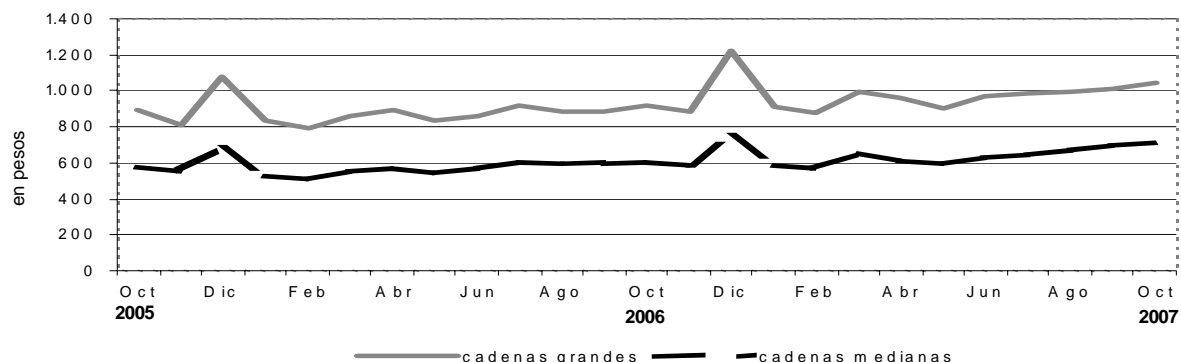
Cuadro 6. Ventas a precios corrientes por metro cuadrado en pesos, según tipo de cadena. Variaciones porcentuales

Tipo de Cadenas	Monto en pesos			Variación %		
	2006		2007	respecto al mes anterior	respecto a igual mes del año anterior	del acumulado desde enero hasta cada mes del año respecto a igual acumulado del año anterior
	Octubre	Septiembre	Octubre			
Todas las cadenas	997	1.249	1.292	3,4	29,6	24,6
Cadenas grandes	1.089	1.349	1.395	3,4	28,1	23,7
Cadenas medianas	723	925	957	3,5	32,4	24,7

Cuadro 7. Ventas a precios constantes por metro cuadrado en pesos, según tipo de cadena. Variaciones porcentuales

Tipo de Cadenas	Monto en pesos			Variación %		
	2006		2007	respecto al mes anterior	respecto a igual mes del año anterior	del acumulado desde enero hasta cada mes del año respecto a igual acumulado del año anterior
	Octubre	Septiembre	Octubre			
Todas las cadenas	843	941	966	2,7	14,6	12,2
Cadenas grandes	921	1.016	1.043	2,7	13,2	11,4
Cadenas medianas	611	697	716	2,7	17,2	12,3

Gráfico 4. Evolución mensual de las ventas a precios constantes por metro cuadrado, según tipo de cadena



Cuadro 8. Ventas a precios corrientes por grupos de artículos, según jurisdicción
en miles de pesos

Período	Grupos de artículos											
	Total	Bebidas	Almacén	Panadería	Lácteos	Carnes	Verdulería y frutería	Alimentos preparados y rotisería	Artículos de limpieza y perfumería	Indumentaria, calzado y textiles para el hogar	Electrónicos y artículos para el hogar	Otros
Total												
2006 Octubre	2.141.626	232.432	493.000	62.986	274.893	272.090	94.849	36.648	337.967	46.658	121.934	168.169
2007 Septiembre	2.781.893	279.675	688.498	82.250	338.741	348.372	140.776	52.058	390.200	68.503	157.339	235.481
Octubre	2.892.834	289.967	700.176	78.061	345.752	359.858	145.138	51.856	405.982	72.512	194.793	248.739
Ciudad de Buenos Aires												
2006 Octubre	425.701	51.611	85.107	16.428	61.820	50.587	23.786	10.315	64.546	7.445	21.061	32.995
2007 Septiembre	532.708	60.882	118.300	21.013	69.900	63.094	32.866	12.422	72.790	9.651	30.696	41.094
Octubre	548.640	61.527	121.652	19.619	70.751	65.124	33.923	12.677	76.107	10.462	33.713	43.085
24 partidos de la Provincia de Buenos Aires												
2006 Octubre	580.020	74.421	125.457	16.763	73.620	63.054	20.748	9.676	91.545	12.651	43.103	48.982
2007 Septiembre	736.598	84.017	180.350	21.422	81.462	78.135	27.831	12.519	107.145	18.602	55.616	69.499
Octubre	762.711	85.603	182.993	19.145	81.638	79.067	28.432	12.100	111.541	20.263	69.101	72.828
Resto de Buenos Aires												
2006 Octubre	267.888	28.665	60.721	8.335	35.656	31.628	11.871	3.880	43.858	6.556	16.340	20.378
2007 Septiembre	332.134	33.550	80.782	10.064	42.174	38.624	17.293	5.126	50.216	8.778	19.060	26.467
Octubre	354.595	35.497	83.465	9.413	43.563	40.318	18.770	5.182	54.281	9.572	25.373	29.161
Córdoba												
2006 Octubre	154.053	15.197	35.847	2.964	19.309	18.972	6.604	2.324	22.088	3.776	11.189	15.783
2007 Septiembre	186.471	19.108	46.641	4.069	23.370	20.489	10.579	3.884	21.084	4.763	12.103	20.381
Octubre	197.225	20.464	47.135	4.210	24.751	22.104	10.913	3.577	21.625	4.848	15.985	21.613
Chubut												
2006 Octubre	58.161	5.604	15.054	1.762	7.771	8.538	4.029	906	9.725	1.327	604	2.841
2007 Septiembre	86.021	7.506	20.279	2.126	12.946	10.598	6.900	2.144	13.276	2.800	2.105	5.341
Octubre	88.688	7.789	20.569	2.255	13.162	11.331	7.096	2.148	13.618	2.706	2.507	5.507
Entre Ríos												
2006 Octubre	33.745	3.496	7.257	1.083	4.121	2.807	1.433	458	5.488	1.126	2.140	4.336
2007 Septiembre	47.625	4.526	11.920	1.285	5.119	3.118	1.819	679	7.365	1.722	3.522	6.550
Octubre	50.308	4.755	12.219	1.336	5.222	3.317	1.865	669	7.736	1.802	4.503	6.884
Mendoza												
2006 Octubre	145.873	10.262	43.852	3.131	14.710	25.186	4.145	1.354	24.874	2.807	6.269	9.283
2007 Septiembre	194.481	12.842	60.886	4.670	17.700	35.942	7.336	2.106	26.650	3.878	8.687	13.784
Octubre	197.550	13.412	61.234	4.444	18.402	35.821	6.811	2.135	26.823	4.041	10.124	14.303

Cuadro 8. (continuación)

en miles de pesos

Período	Grupos de artículos											Otros	
	Total	Bebidas	Almacén	Panadería	Lácteos	Carnes	Verdulería y frutería	Alimentos preparados y rotisería	Artículos de limpieza y perfumería	Indumentaria, calzado y textiles para el hogar	Electrónicos y artículos para el hogar		
Neuquén													
2006 Octubre	62.927	5.684	15.539	1.576	6.501	9.473	3.247	1.658	9.104	2.411	1.342	6.392	
2007 Septiembre	88.491	7.527	20.465	2.501	10.358	12.148	5.530	3.048	11.711	3.827	2.032	9.344	
Octubre	91.081	7.753	20.933	2.316	10.329	12.602	5.582	3.106	11.999	4.010	2.779	9.672	
Salta													
2006 Octubre	22.953	1.640	4.636	614	3.095	5.275	427	250	4.252	232	1.179	1.353	
2007 Septiembre	35.407	2.509	9.518	969	4.667	8.171	1.045	381	5.573	190	928	1.456	
Octubre	36.313	2.543	9.400	983	5.082	8.440	1.054	396	5.644	170	1.092	1.509	
Santa Fe													
2006 Octubre	113.885	11.713	28.647	3.432	12.173	11.853	4.918	2.457	17.274	3.497	6.777	11.144	
2007 Septiembre	148.976	14.553	39.551	4.558	15.500	15.165	6.351	3.392	20.954	4.707	8.638	15.607	
Octubre	153.663	16.671	37.746	4.326	15.527	15.291	6.426	3.339	21.633	5.121	10.754	16.829	
Tucumán													
2006 Octubre	39.324	3.169	8.129	817	5.812	7.887	1.224	329	6.611	462	2.544	2.340	
2007 Septiembre	56.433	4.259	13.633	1.514	8.549	12.378	2.261	668	7.281	739	1.983	3.168	
Octubre	58.965	4.298	14.376	1.472	8.909	12.891	2.302	677	7.432	722	2.632	3.254	
Otras provincias del Norte¹													
2006 Octubre	62.218	4.949	17.571	1.897	8.633	10.391	2.265	758	8.194	655	3.361	3.544	
2007 Septiembre	83.281	6.046	25.827	2.069	11.417	14.499	3.715	1.060	9.653	1.054	3.260	4.681	
Octubre	86.661	6.463	26.398	2.169	11.166	15.427	3.772	1.099	9.718	904	4.671	4.874	
Otras provincias del Centro y del Oeste²													
2006 Octubre	54.658	3.639	14.626	1.064	6.187	8.992	1.814	512	10.281	823	3.272	3.448	
2007 Septiembre	84.438	6.457	21.782	2.013	8.419	14.612	3.565	1.489	10.761	2.149	4.234	8.957	
Octubre	90.547	6.835	22.590	2.171	9.327	15.517	3.773	1.463	11.409	2.080	5.944	9.438	
Otras provincias del Sur³													
2006 Octubre	120.220	12.382	30.557	3.120	15.485	17.447	8.338	1.771	20.127	2.890	2.753	5.350	
2007 Septiembre	168.829	15.893	38.564	3.977	27.160	21.399	13.685	3.140	25.741	5.643	4.475	9.152	
Octubre	175.887	16.357	39.466	4.202	27.923	22.608	14.419	3.288	26.416	5.811	5.615	9.782	

¹Comprende las provincias de Corrientes, Chaco, Formosa, Jujuy, Misiones y Santiago del Estero.²Comprende las provincias de Catamarca, La Rioja, San Juan y San Luis.³Comprende las provincias de La Pampa, Río Negro, Santa Cruz y Tierra del Fuego.

Cuadro 9. Ventas , ventas por boca, ventas por metro cuadrado y ventas por operación a precios corrientes, según jurisdicción

Período	Ventas totales en miles de pesos	Número de bocas	Ventas por boca en miles de pesos	Superficie del área de ventas en m ²	Ventas por m ² en pesos	Número de operaciones	Ventas por operación en pesos
Total							
2006 Octubre	2.141.626	1.467	1.460	2.147.959	997	59.687.072	35,9
2007 Septiembre	2.781.893	1.497	1.858	2.226.907	1.249	61.915.352	44,9
Octubre	2.892.834	1.501	1.927	2.239.212	1.292	63.404.647	45,6
Ciudad de Buenos Aires							
2006 Octubre	425.701	352	1.209	354.702	1.200	12.685.989	33,6
2007 Septiembre	532.708	356	1.496	361.677	1.473	12.628.794	42,2
Octubre	548.640	356	1.541	361.677	1.517	12.687.708	43,2
24 partidos de la Provincia de Buenos Aires							
2006 Octubre	580.020	381	1.522	630.154	920	14.248.890	40,7
2007 Septiembre	736.598	385	1.913	651.626	1.130	13.900.034	53,0
Octubre	762.711	385	1.981	651.626	1.170	14.219.604	53,6
Resto de Buenos Aires							
2006 Octubre	267.888	231	1.160	318.336	842	6.993.186	38,3
2007 Septiembre	332.134	234	1.419	323.181	1.028	7.163.160	46,4
Octubre	354.595	234	1.515	323.181	1.097	7.513.002	47,2
Córdoba							
2006 Octubre	154.053	92	1.674	158.053	975	4.152.162	37,1
2007 Septiembre	186.471	79	2.360	153.845	1.212	4.039.771	46,2
Octubre	197.225	80	2.465	160.663	1.228	4.207.828	46,9
Chubut							
2006 Octubre	58.161	32	1.818	37.905	1.534	1.407.021	41,3
2007 Septiembre	86.021	35	2.458	40.740	2.111	1.509.298	57,0
Octubre	88.688	35	2.534	40.740	2.177	1.540.750	57,6
Entre Ríos							
2006 Octubre	33.745	21	1.607	38.406	879	1.134.351	29,7
2007 Septiembre	47.625	21	2.268	38.406	1.240	1.203.794	39,6
Octubre	50.308	22	2.287	39.015	1.289	1.279.318	39,3
Mendoza							
2006 Octubre	145.873	107	1.363	155.750	937	6.385.717	22,8
2007 Septiembre	194.481	110	1.768	164.650	1.181	7.453.582	26,1
Octubre	197.550	110	1.796	164.650	1.200	7.653.441	25,8
Neuquén							
2006 Octubre	62.927	33	1.907	52.943	1.189	1.524.412	41,3
2007 Septiembre	88.491	39	2.269	55.902	1.583	1.643.613	53,8
Octubre	91.081	40	2.277	58.780	1.550	1.688.210	54,0
Salta							
2006 Octubre	22.953	9	2.550	25.904	886	739.396	31,0
2007 Septiembre	35.407	13	2.724	29.837	1.187	859.708	41,2
Octubre	36.313	13	2.793	29.837	1.217	877.181	41,4
Santa Fe							
2006 Octubre	113.885	65	1.752	137.552	828	2.820.852	40,4
2007 Septiembre	148.976	65	2.292	137.552	1.083	2.918.927	51,0
Octubre	153.663	65	2.364	137.552	1.117	2.943.692	52,2
Tucumán							
2006 Octubre	39.324	11	3.575	38.654	1.017	986.235	39,9
2007 Septiembre	56.433	15	3.762	48.705	1.159	1.203.155	46,9
Octubre	58.965	15	3.931	48.705	1.211	1.234.677	47,8
Otras provincias del Norte¹							
2006 Octubre	62.218	32	1.944	75.364	826	1.914.981	32,5
2007 Septiembre	83.281	33	2.524	76.364	1.091	2.006.447	41,5
Octubre	86.661	33	2.626	76.364	1.135	2.039.954	42,5
Otras provincias del Centro y del Oeste²							
2006 Octubre	54.658	32	1.708	57.301	954	1.749.821	31,2
2007 Septiembre	84.438	34	2.483	69.162	1.221	2.169.293	38,9
Octubre	90.547	35	2.587	71.162	1.272	2.225.984	40,7
Otras provincias del Sur³							
2006 Octubre	120.220	69	1.742	66.935	1.796	2.944.059	40,8
2007 Septiembre	168.829	78	2.164	75.260	2.243	3.215.776	52,5
Octubre	175.887	78	2.255	75.260	2.337	3.293.298	53,4

¹Comprende las provincias de Corrientes, Chaco, Formosa, Jujuy, Misiones y Santiago del Estero.

²Comprende las provincias de Catamarca, La Rioja, San Juan y San Luis.

³Comprende las provincias de La Pampa, Rio Negro, Santa Cruz y Tierra del Fuego.

El personal ocupado total en el mes de octubre de 2007 alcanzó a 93.265 personas. Si se compara con el personal ocupado total en septiembre de 2007, se verifica un incremento de 0,4%. La variación interanual registró una suba de 7,6%, mientras que el acumulado de los primeros diez meses de 2007, con respecto al acumulado de los

primeros diez meses de 2006, registró un incremento de 4,6% (cuadro 10).

Los salarios brutos promedio en el mes de octubre de 2007 fueron de \$3.284 para los gerentes, supervisores y otro personal jerárquico y de \$1.499 para los cajeros, administrativos, reposidores y otros (cuadro 12).

Cuadro 10. Personal ocupado asalariado, por categoría. Todas las cadenas

Tipo de Cadenas	Cantidad de personal ocupado			Variación %		
	2006	2007		respecto al mes anterior	respecto a igual mes del año anterior	del acumulado desde enero hasta cada mes del año respecto a igual acumulado del año anterior
	Octubre	Septiembre	Octubre			
Total	86.714	92.862	93.265	0,4	7,6	4,6
Gerentes, supervisores y otro personal jeraquico	11.423	11.716	11.954	2,0	4,6	-2,0
Cajeros, administrativos y otros	75.291	81.146	81.311	0,2	8,0	5,6

Cuadro 11. Sueldos y salarios brutos y contribuciones patronales, por categoría. Todas las cadenas

Tipo de Cadenas	Monto en miles de pesos			Variación %		
	2006	2007		respecto al mes anterior	respecto a igual mes del año anterior	del acumulado desde enero hasta cada mes del año respecto a igual acumulado del año anterior
	Octubre	Septiembre	Octubre			
Total						
Sueldos y salarios brutos	121.835	156.521	161.141	3,0	32,3	23,1
Contribuciones patronales	29.468	37.565	38.489	2,5	30,6	19,1
Gerentes, supervisores y otro personal jerárquico						
Sueldos y salarios brutos	29.571	39.623	39.255	-0,9	32,7	22,1
Contribuciones patronales	7.258	9.407	9.537	1,4	31,4	18,1
Cajeros, administrativos y otros						
Sueldos y salarios brutos	92.264	116.898	121.886	4,3	32,1	23,4
Contribuciones patronales	22.210	28.158	28.952	2,8	30,4	19,5

Cuadro 12. Sueldos y salarios brutos promedio, por categoría. Todas las cadenas

Tipo de Cadenas	Monto en pesos			Variación %		
	2006	2007		respecto al mes anterior	respecto a igual mes del año anterior	del acumulado desde enero hasta cada mes del año respecto a igual acumulado del año anterior
	Octubre	Septiembre	Octubre			
Total	1.405	1.686	1.728	2,5	23,0	17,6
Gerentes, supervisores y otro personal jerárquico	2.589	3.382	3.284	-2,9	26,8	24,3
Cajeros, administrativos y otros	1.225	1.441	1.499	4,0	22,4	16,8

La variación de precios implícitos de la encuesta de supermercados refleja las modificaciones de un conjunto acotado de precios de productos y no, obviamente, del total de precios de la economía, por lo cual no puede tomarse como una medida de la inflación. Dado el marco metodológico propio de cada encuesta, resulta técnicamente inviable realizar una comparación con otros indicadores de evolución de precios elaborados por el INDEC.

Por citar un ejemplo, el Índice de Precios al Consumidor (IPC) toma en cuenta mucha mayor cantidad de bienes, además de una amplia gama de servicios, a la vez que incluye precios de venta no sólo en supermercados sino en diversos tipos de comercios más pequeños. Adicionalmente se debe tener en cuenta que, en tanto la encuesta de supermercados toma como año base el 2004, el IPC es base 1999=100.

Cuadro 13. Evolución de los IPI (índices de precios implícitos) de la Encuesta de Supermercados. Índice base 2004=100

Período	2005	2006	2007
	108,4	117,0	
Enero	103,3	113,6	121,7
Febrero	104,3	114,4	123,1
Marzo	106,5	116,1	124,7
Abril	106,7	116,9	126,6
Mayo	104,6	117,8	130,6
Junio	107,9	118,1	131,4
Julio	109,5	116,9	133,5
Agosto	110,7	117,2	135,8
Septiembre	112,3	117,5	132,8
Octubre	109,2	118,3	133,7
Noviembre	112,8	118,7	131,3*
Diciembre	112,5	118,9	

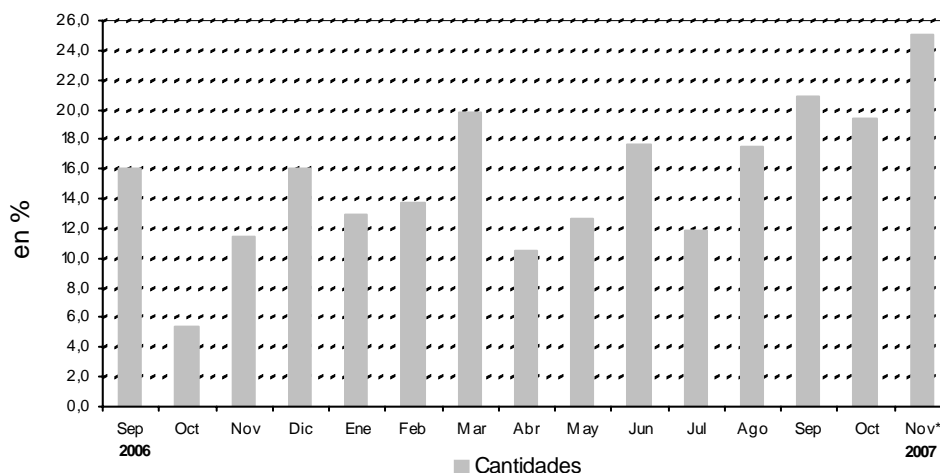
Cuadro 14. Variación interanual de los IPI de la Encuesta de Supermercados. Índice base 2004=100

Período	2005	2006	2007
	8,4	8,0	
Enero	4,9	10,0	7,1
Febrero	5,7	9,7	7,6
Marzo	10,1	9,0	7,4
Abril	9,7	9,6	8,3
Mayo	6,6	12,6	10,9
Junio	7,1	9,5	11,3
Julio	8,8	6,8	14,2
Agosto	9,2	5,9	15,9
Septiembre	10,0	4,6	13,0
Octubre	7,2	8,3	13,0
Noviembre	10,9	5,2	10,6*
Diciembre	10,7	5,7	

Cuadro 15. Series a precios corrientes, a precios constantes, desestacionalizada a precios constantes, tendencia y sus variaciones. Índices base 2004=100

Período	Precios Corrientes				Precios Constantes				Desestacionalizada a Precios Constantes				Tendencia Ciclo	
	Serie	Variaciones porcentuales		Serie	Variaciones porcentuales		Serie	Variaciones porcentuales		Serie	Variaciones porcentuales		Serie	Variaciones porcentuales mensuales
		mensual	interanual		mensual	interanual		mensual	interanual		mensual	interanual		
2005 Ene	104,5	-22,6	14,7	101,2	-23,9	9,5	104,5	0,2	12,5	103,1	0,8	103,1	0,8	
Feb	98,3	-6,0	7,1	94,3	-6,8	1,4	103,0	-1,4	5,8	103,9	0,7	103,9	0,7	
Mar	110,9	12,9	16,3	104,3	10,6	5,9	104,4	1,4	6,0	104,5	0,7	104,5	0,7	
Abr	110,4	-0,5	14,4	103,7	-0,6	4,6	102,4	-1,9	1,6	105,1	0,5	105,1	0,5	
May	107,2	-3,0	11,6	102,6	-1,1	4,7	107,5	5,0	8,3	105,6	0,5	105,6	0,5	
Jun	108,1	0,9	15,5	100,3	-2,2	8,0	105,9	-1,5	7,7	106,0	0,4	106,0	0,4	
Jul	119,6	10,6	17,1	109,4	9,1	7,8	106,3	0,4	6,6	106,3	0,3	106,3	0,3	
Ago	112,6	-5,9	12,9	101,9	-6,9	3,6	105,9	-0,4	5,2	106,6	0,3	106,6	0,3	
Sep	110,5	-1,8	16,9	98,6	-3,2	6,7	105,8	-0,2	5,9	106,9	0,3	106,9	0,3	
Oct	123,2	11,5	15,2	113,3	14,9	7,6	109,0	3,1	8,3	107,3	0,3	107,3	0,3	
Nov	116,7	-5,3	20,2	103,9	-8,3	8,8	109,1	0,1	8,8	107,7	0,4	107,7	0,4	
Dic	152,9	31,0	13,2	136,6	31,5	2,7	107,4	-1,6	2,9	108,3	0,5	108,3	0,5	
2006 Ene	119,4	-21,9	14,2	105,4	-22,8	4,2	108,4	1,0	3,7	109,0	0,7	109,0	0,7	
Feb	114,9	-3,8	16,9	100,9	-4,3	7,0	110,2	1,7	7,0	110,0	0,9	110,0	0,9	
Mar	126,6	10,2	14,1	109,7	8,7	5,2	109,0	-1,1	4,4	111,2	1,1	111,2	1,1	
Abr	133,0	5,1	20,4	114,6	4,5	10,5	112,2	2,9	9,5	112,5	1,2	112,5	1,2	
May	125,2	-5,9	16,8	107,0	-6,6	4,3	114,1	1,8	6,2	113,9	1,2	113,9	1,2	
Jun	129,7	3,6	19,9	110,2	3,0	9,9	115,5	1,2	9,1	115,3	1,2	115,3	1,2	
Jul	137,8	6,3	15,2	118,5	7,5	8,3	115,9	0,4	9,1	116,5	1,1	116,5	1,1	
Ago	133,2	-3,3	18,3	114,1	-3,7	12,0	118,4	2,1	11,8	117,6	1,0	117,6	1,0	
Sep	133,9	0,5	21,1	114,4	0,3	16,0	119,1	0,6	12,6	118,7	0,9	118,7	0,9	
Oct	140,8	5,2	14,2	119,4	4,4	5,4	118,9	-0,2	9,1	119,7	0,9	119,7	0,9	
Nov	136,9	-2,8	17,3	115,8	-3,0	11,5	120,7	1,6	10,6	120,9	1,0	120,9	1,0	
Dic	188,0	37,3	23,0	158,5	36,9	16,0	122,8	1,7	14,4	122,1	1,1	122,1	1,1	
2007 Ene	144,7	-23,1	21,2	119,1	-24,9	13,0	124,4	1,3	14,8	123,5	1,2	123,5	1,2	
Feb	141,1	-2,5	22,8	114,8	-3,6	13,8	125,3	0,7	13,7	125,1	1,2	125,1	1,2	
Mar	163,1	15,6	28,9	131,4	14,5	19,8	126,6	1,0	16,1	126,7	1,3	126,7	1,3	
Abr	159,7	-2,1	20,1	126,6	-3,7	10,5	127,9	1,0	14,0	128,5	1,4	128,5	1,4	
May	156,8	-1,8	25,3	120,5	-4,8	12,6	128,5	0,5	12,6	130,5	1,6	130,5	1,6	
Jun	169,6	8,1	30,8	129,6	7,6	17,6	131,9	2,7	14,2	132,8	1,8	132,8	1,8	
Jul	176,6	4,1	28,1	132,6	2,3	11,9	134,4	1,9	15,9	135,4	2,0	135,4	2,0	
Ago	181,6	2,8	36,3	134,1	1,1	17,5	137,9	2,6	16,5	138,3	2,1	138,3	2,1	
Sep	182,9	0,7	36,6	138,3	3,1	20,9	142,6	3,4	19,7	141,2	2,1	141,2	2,1	
Oct	190,2	4,0	35,1	142,6	3,1	19,4	144,5	1,3	21,6	143,9	1,9	143,9	1,9	
Nov*	189,6	-0,3	38,5	144,8	1,5	25,0	149,4	3,4	23,8	146,2	1,6	146,2	1,6	

Gráfico 6. Cantidades, variación porcentual respecto a igual período del año anterior.



SINTESIS METODOLOGICA

Los cálculos requeridos para los índices originales de este informe, requieren deflataciones de precios a 1999. Para eso, se construyen índices de precios Laspeyres, con ponderadores y relativos de precios derivados del IPC dentro de cada Grupo de artículos. Un detalle con fórmulas aparece en www.indec.gov.ar / Comercio y Servicios / Comercio / Supermercados / Descripción de la Construcción de los Índices.

Cuadro 13 - Cálculo del IPI. Se trata de una serie de valores del Índice de Precios Implícitos. El valor mensual surge como el cociente de la facturación a precios corrientes y la facturación deflataada con precios promedios 1999, llevado a promedio 100 en 2004.

Cuadro 15

- **Cálculo de la serie de a Precios Corrientes.** La serie utiliza como base el promedio de las 12 facturaciones a precios corrientes, efectuando la comparación con el promedio del año 2004.

- **Cálculo de la serie de IVF a Precios Constantes.** La serie se calcula con la facturación de cada mes a precios 1999, dividiendo por la facturación promedio del año 2004 a precios promedio 1999.

Características del ajuste estacional:

Como es habitual anualmente, se revisaron las opciones para la modelización. Una nueva política de tratamiento de series, prevé en adelante, una posible revisión de características del ajuste cada 6 meses.

- Modelo ajustado: ARIMA log (2 1 2)(0 1 1)₁₂
- Ajuste de efecto por días de actividad (efecto trading days)
- Ajuste de efecto fin de semana largo del 1 de enero
- Ajuste de efecto pascuas con 8 días de impacto gradual
- Ajuste por largo de mes
- Ajuste de variación por outliers

Estimación de la Tendencia Ciclo:

La tendencia ciclo se estima utilizando la metodología recomendada por la Dra. Estela Dagum. Esta consiste esencialmente en un suavizado especial de la serie desestacionalizada obtenida mediante un post procesamiento utilizando opciones específicas. Dichas opciones son:

- ° Extensión de la serie desestacionalizada modificada por valores extremos con el modelo Arima log (0 1 1)(0 0 1)₁₂.
- ° Henderson de 13 términos para estimar la tendencia usando límites más estrictos para la identificación y reemplazo de los valores extremos.

Para mayor información acerca del ajuste estacional y estimación de la Tendencia para este índice se puede consultar la Síntesis Metodológica, disponible en la Dirección de Difusión del INDEC.