

Buenos Aires, 29 de Diciembre de 2008

Encuesta de Supermercados

Noviembre de 2008

La encuesta de Supermercados releva información de 69 empresas distribuidas en todo el territorio nacional.

Ventas a precios corrientes con estacionalidad

Las ventas a precios corrientes comprendidas en la encuesta sumaron \$ 3.927,3 millones, lo cual representa una suba de 37,5% respecto al mismo mes del año anterior y un aumento de 1,4% respecto a octubre de 2008.

La variación interanual de las ventas de los primeros once meses del año 2008 fue 36,1%.

Ventas a precios constantes desestacionalizadas

Las ventas desestacionalizadas a precios constantes aumentaron 0,5% con respecto a octubre de 2008.

A su vez, la evolución interanual de las ventas del mes de noviembre de 2008 registró una variación positiva de 23,1%.

La tendencia ciclo registró una variación positiva de 0,7% con relación al mes inmediatamente anterior.

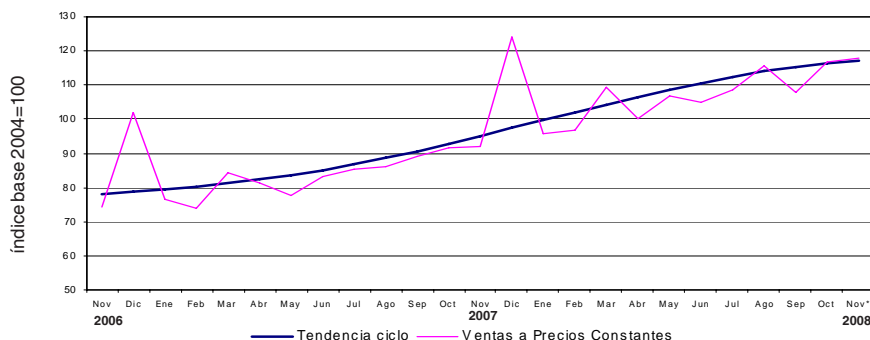
Cuadro 1. Evolución de las ventas a precios corrientes. Variaciones porcentuales

Período	Ventas en millones de pesos	Variación porcentual		
		mes anterior	año anterior	Del acumulado desde enero hasta cada mes del año respecto a igual período año anterior
2006	24.633,0	///	17,8	///
2007	32.061,3	///	30,2	///
2007 Nov	2.856,9	-1,2	37,2	29,5
2008 Oct	3.873,9	9,2	33,9	36,0
Nov*	3.927,3	1,4	37,5	36,1

Cuadro 2. Ventas a precios constantes. Series desestacionalizada y tendencia ciclo. Variaciones porcentuales

Período	Mes anterior		Año anterior
	Desestacionalizada	Tendencia ciclo	Desestacionalizada
2007 Nov	3,1	2,4	22,4
2008 Oct	1,1	0,9	26,3
Nov*	0,5	0,7	23,1

Gráfico 1. Evolución mensual de las series de ventas a precios constantes y tendencia ciclo



Los 24 partidos de la provincia de Buenos Aires comprenden: Almirante Brown, Avellaneda, Berazategui, Esteban Echeverría, Ezeiza, Florencio Varela, General San Martín, Hurlingham, Ituzaingó, José C. Paz, La Matanza, Lanús, Lomas de Zamora, Malvinas Argentinas, Merlo, Moreno, Morón, Quilmes, San Fernando, San Isidro, San Miguel, Tigre, Tres de Febrero y Vicente López.

Este relevamiento, de **periodicidad mensual**, es representativo de la actividad de una nómina de empresas de supermercados que cuentan por lo menos con alguna boca de expendio cuya superficie de ventas supera los 300 m².

Los datos que aquí se presentan tienen carácter provisorio, dado que la información se recopila y actualiza permanentemente, pudiendo ser modificados de acuerdo con nueva información suministrada por las empresas.

Serie de ventas a precios corrientes sin desestacionalizar

Análisis de los resultados de octubre de 2008

Si se comparan las ventas a precios corrientes de octubre de 2008 con las de septiembre de 2008, se observa un aumento de 9,2% a nivel total. Los aumentos más significativos se registraron en 24 partidos de la provincia de Buenos Aires (11,6%), Otras provincias del Norte (11,3%), Resto de Buenos Aires (9,9%), Córdoba, Entre Ríos y Salta (9,8%), Tucumán y Otras provincias del Sur (8,5%).

La variación interanual de las ventas totales registró un aumento de 33,9%. En este caso, las jurisdicciones donde se registraron las subas más importantes fueron Otras provincias del Norte (53,7%), Salta (46,6%), Otras provincias del Sur (43,6%), Entre Ríos (39,2%) y Neuquén (36,1%).

Las ventas de los primeros diez meses del año 2008 fueron 36% superiores a las correspondientes al mismo período del año 2007. Las jurisdicciones donde se reflejó un mayor incremento fueron Otras provincias del Norte (51,5%), Salta (46,6%), Otras provincias del Sur (46%), Neuquén (44,6%) y Entre Ríos (43,5%).

Cuadro 3. Evolución de las ventas a precios corrientes, por jurisdicción. Variaciones porcentuales

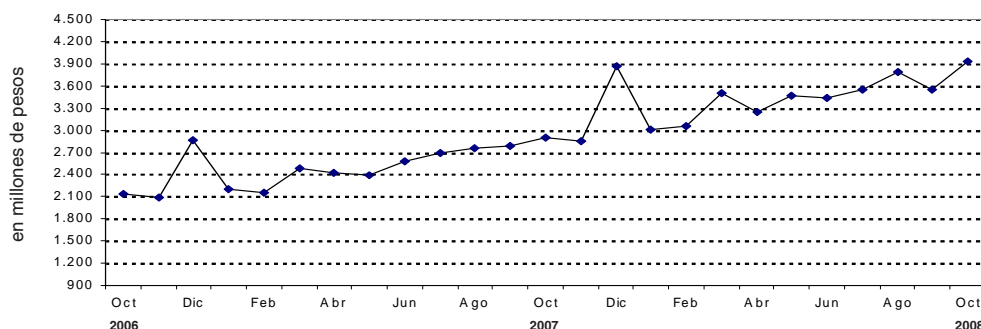
Jurisdicción	Ventas a precios corrientes			Variación porcentual		
	2007	2008		mes anterior	año anterior	Del acumulado desde enero hasta cada mes del año respecto a igual período año anterior
	Octubre	Septiembre	Octubre			
miles de pesos						
Total	2.892.830	3.547.516	3.873.857	9,2	33,9	36,0
Ciudad de Buenos Aires	547.878	663.233	709.661	7,0	29,5	30,5
24 partidos de la prov. de Bs.As.	763.469	928.408	1.036.025	11,6	35,7	36,3
Resto de Bs.As.	354.595	429.177	471.541	9,9	33,0	32,9
Córdoba	197.225	242.121	265.889	9,8	34,8	33,8
Chubut	88.688	111.251	120.292	8,1	35,6	43,0
Entre Ríos	50.308	63.780	70.024	9,8	39,2	43,5
Mendoza	197.550	229.735	248.518	8,2	25,8	31,3
Neuquén	91.081	118.492	123.969	4,6	36,1	44,6
Salta	36.313	48.488	53.247	9,8	46,6	46,6
Santa Fe	153.663	183.084	196.814	7,5	28,1	32,0
Tucumán	58.965	71.353	77.408	8,5	31,3	42,0
Otras provincias del Norte ¹	86.661	119.650	133.166	11,3	53,7	51,5
Otras provincias del Centro y del Oeste ²	90.547	106.016	114.815	8,3	26,8	39,6
Otras provincias del Sur ³	175.887	232.728	252.488	8,5	43,6	46,0

¹ Comprende las provincias de Corrientes, Chaco, Formosa, Jujuy, Misiones y Santiago del Estero.

² Comprende las provincias de Catamarca, La Rioja, San Juan y San Luis.

³ Comprende las provincias de La Pampa, Río Negro, Santa Cruz y Tierra del Fuego.

Gráfico 2. Evolución mensual de las ventas totales a precios corrientes



Si se comparan las ventas por rubros a precios corrientes de octubre de 2008 con las correspondientes al mes de septiembre del mismo año, los aumentos más significativos se observan en Electrónicos y artículos para el hogar (35,4%), Indumentaria, calzado y textiles para el hogar (13,4%), Bebidas (12,6%), Artículos de limpieza y perfumería (10,5%) y Otros (9,5%).

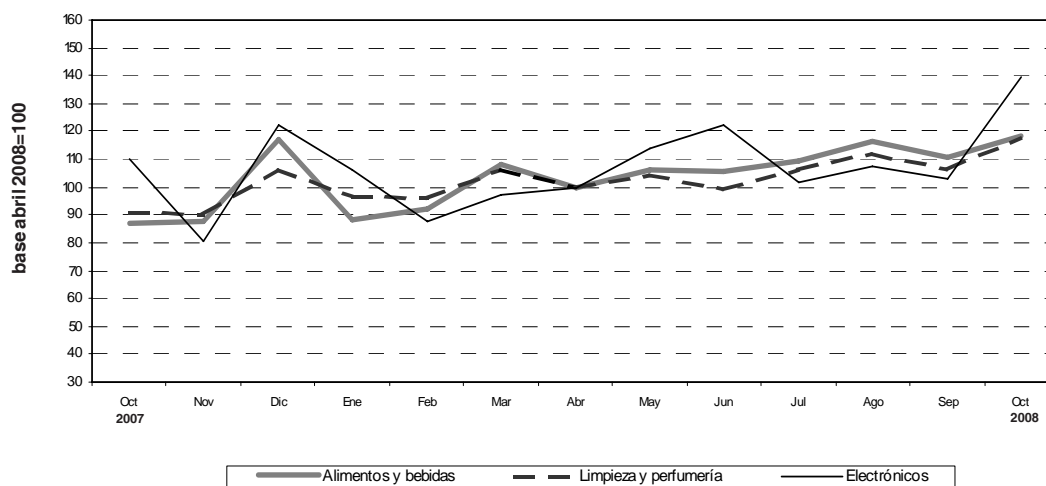
En la variación interanual, se observan los aumentos más significativos en Almacén (42,5%), Bebidas (40,5%), Carnes (36,5%), Panadería (35,1%) y Otros (31,3%).

Con respecto a la variación acumulada, los mayores incrementos surgen en Almacén (43,5%), Panadería (41%), Carnes (40,2%), Otros (38,5%) y Bebidas (38,2%).

Cuadro 4. Evolución de las ventas a precios corrientes, por grupo de artículos. Variaciones porcentuales

Grupos de artículos	Ventas a precios corrientes			Variación porcentual		
	2007	2008		mes anterior	año anterior	Del acumulado desde enero hasta cada mes del año respecto a igual período año anterior
	Octubre	Septiembre	Octubre			
miles de pesos						
Total	2.892.830	3.547.516	3.873.857	9,2	33,9	36,0
Alimentos y bebidas	1.972.050	2.514.859	2.688.292	6,9	36,3	38,4
Bebidas	290.533	362.416	408.055	12,6	40,5	38,2
Almacén	699.271	946.346	996.599	5,3	42,5	43,5
Panadería	77.761	100.699	105.079	4,3	35,1	41,0
Lacteos	346.445	426.558	451.298	5,8	30,3	30,7
Carnes	360.671	455.385	492.453	8,1	36,5	40,2
Verdulería y frutería	145.496	161.159	170.582	5,8	17,2	28,0
Alimentos preparados y rotisería	51.873	62.296	64.226	3,1	23,8	33,2
Artículos de limpieza y perfumería	404.881	473.528	523.232	10,5	29,2	25,7
Indumentaria, calzado y textiles para el hogar	72.512	78.545	89.072	13,4	22,8	26,7
Electrónicos y artículos para el hogar	194.725	182.357	246.834	35,4	26,8	33,4
Otros	248.662	298.227	326.427	9,5	31,3	38,5

Gráfico 3. Evolución mensual de las ventas a precios corrientes por grupos de artículos



Las ventas a precios corrientes del mes de octubre de 2008 totalizaron \$ 3.873,9 millones. De ese total, \$ 3.227,1 millones (83,3%) corresponden a las grandes cadenas y \$ 646,7 millones (16,7%), a las medianas.

Las ventas de las cadenas grandes y medianas registraron en el mes de octubre de 2008, con respecto a septiembre de 2008, aumentos de 10,2% y 4,7%, respectivamente.

Con relación a octubre de 2007, el incremento fue de 35% en las grandes cadenas y de 28,6% en las medianas.

Las ventas por metro cuadrado a precios corrientes en las cadenas grandes y medianas totalizaron \$ 1.729 y \$ 1.278, respectivamente, registrándose aumentos de 8,5% en las primeras y de 4,3% en las segundas.

La variación interanual de las ventas por metro cuadrado a precios corrientes en octubre de 2008 registró alzas de 23,9% en el caso de las grandes cadenas y de 33,5% en lo que respecta a las medianas.

Si se consideran las ventas por metro cuadrado a precios constantes, las cadenas grandes y medianas registraron aumentos de 7,9% y 3,7%, respectivamente. Asimismo, la variación interanual mostró incrementos de 18,8% en las grandes cadenas y de 28% en las medianas.

El acumulado de los primeros diez meses del año 2008 respecto a igual período de 2007 registró un aumento de 20% en las grandes cadenas y de 28,6% en las medianas (cuadro 7).

Cuadro 5. Ventas a precios corrientes, según tipo de cadena. Variaciones porcentuales

Tipo de cadena	Monto en miles de pesos			Variación porcentual		
	2007	2008		mes anterior	año anterior	Del acumulado desde enero hasta cada mes del año respecto a igual período año anterior
	Octubre	Septiembre	Octubre			
Todas las cadenas	2.892.830	3.547.516	3.873.857	9,2	33,9	36,0
Cadenas grandes	2.390.007	2.929.684	3.227.120	10,2	35,0	37,2
Cadenas medianas	502.823	617.832	646.737	4,7	28,6	29,9

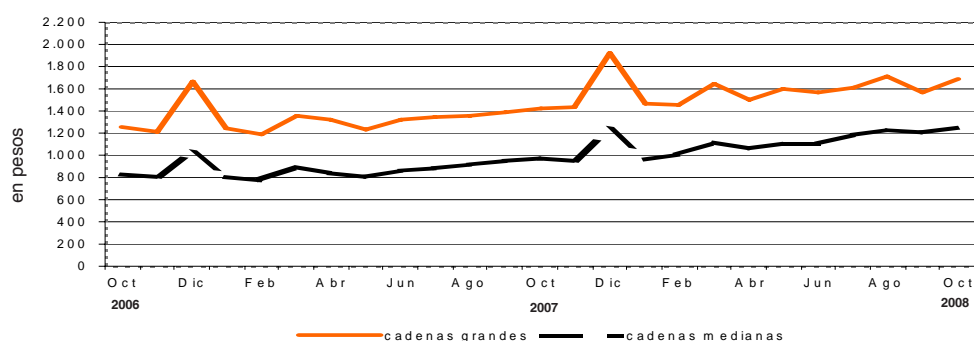
Cuadro 6. Ventas a precios corrientes por metro cuadrado en pesos, según tipo de cadena. Variaciones porcentuales

Tipo de cadena	Monto en pesos			Variación porcentual		
	2007	2008		mes anterior	año anterior	Del acumulado desde enero hasta cada mes del año respecto a igual período año anterior
	Octubre	Septiembre	Octubre			
Todas las cadenas	1.292	1.514	1.633	7,9	26,4	29,1
Cadenas grandes	1.395	1.593	1.729	8,5	23,9	26,7
Cadenas medianas	957	1.225	1.278	4,3	33,5	35,7

Cuadro 7. Ventas a precios constantes por metro cuadrado en pesos, según tipo de cadena. Variaciones porcentuales

Tipo de cadenas	Monto en pesos			Variación porcentual		
	2007	2008		mes anterior	año anterior	Del acumulado desde enero hasta cada mes del año respecto a igual período año anterior
	Octubre	Septiembre	Octubre			
Todas las cadenas	1.320	1.492	1.599	7,2	21,1	22,4
Cadenas grandes	1.425	1.569	1.693	7,9	18,8	20,0
Cadenas medianas	978	1.207	1.252	3,7	28,0	28,6

Gráfico 4. Evolución mensual de las ventas a precios constantes por metro cuadrado, según tipo de cadena



Cuadro 8. Ventas a precios corrientes por grupos de artículos, según jurisdicción

Período	Grupos de artículos										Otros	
	Total	Bebidas	Almacén	Panadería	Lácteos	Carnes	Verdulería y frutería	Alimentos preparados y rotisería	Artículos de limpieza y perfumería	Indumentaria, calzado y textiles para el hogar		Electrónicos y artículos para el hogar
Total												
2007 Octubre	2.892.830	290.533	699.271	77.761	346.445	360.671	145.496	51.873	404.881	72.512	194.725	248.662
2008 Septiembre	3.547.516	362.416	946.346	100.699	426.558	455.385	161.159	62.296	473.528	78.545	182.357	298.227
Octubre	3.873.857	408.055	996.599	105.079	451.298	492.453	170.582	64.226	523.232	89.072	246.834	326.427
Ciudad de Buenos Aires												
2007 Octubre	547.878	61.588	121.291	19.462	70.895	65.094	33.973	12.678	75.690	10.461	33.694	43.052
2008 Septiembre	663.233	74.416	156.583	24.661	88.323	81.034	38.330	15.058	85.304	10.290	37.761	51.473
Octubre	709.661	80.984	163.406	25.192	92.406	84.826	39.024	15.788	93.502	12.111	47.337	55.085
24 partidos de la Provincia de Buenos Aires												
2007 Octubre	763.469	86.108	182.449	19.002	82.187	79.910	28.740	12.116	110.857	20.264	69.052	72.784
2008 Septiembre	928.408	108.658	247.651	24.950	105.191	100.976	30.768	14.834	128.179	20.345	62.060	84.796
Octubre	1.036.025	125.820	262.510	25.827	113.221	110.498	32.646	15.528	144.199	23.767	87.639	94.370
Resto de Buenos Aires												
2007 Octubre	354.595	35.497	83.465	9.413	43.563	40.318	18.770	5.182	54.281	9.572	25.373	29.161
2008 Septiembre	429.177	43.810	111.523	12.067	54.371	50.669	20.175	5.931	63.839	11.236	21.916	33.640
Octubre	471.541	49.970	117.151	12.835	57.761	54.760	21.174	6.135	70.881	12.793	30.256	37.825
Córdoba												
2007 Octubre	197.225	20.464	47.135	4.210	24.751	22.104	10.913	3.577	21.625	4.848	15.985	21.613
2008 Septiembre	242.121	24.360	64.530	5.337	31.137	28.186	13.446	4.948	23.294	5.656	13.910	27.317
Octubre	265.889	27.994	68.051	5.629	32.880	31.552	14.936	4.564	26.192	6.588	16.835	30.668
Chubut												
2007 Octubre	88.688	7.789	20.569	2.255	13.162	11.331	7.096	2.148	13.618	2.706	2.507	5.507
2008 Septiembre	111.251	10.324	29.859	3.173	14.642	14.426	7.356	2.593	16.718	3.011	2.424	6.725
Octubre	120.292	11.337	32.019	3.359	14.837	15.721	7.879	2.699	18.390	3.193	3.682	7.176
Entre Ríos												
2007 Octubre	50.308	4.755	12.219	1.336	5.222	3.317	1.865	669	7.736	1.802	4.503	6.884
2008 Septiembre	63.780	6.399	17.785	1.545	7.213	3.638	2.067	723	10.655	1.984	3.846	7.925
Octubre	70.024	7.287	18.348	1.661	7.669	4.272	2.319	755	11.421	2.248	5.293	8.751
Mendoza												
2007 Octubre	197.550	13.412	61.234	4.444	18.402	35.821	6.811	2.135	26.823	4.041	10.124	14.303
2008 Septiembre	229.735	15.640	77.983	5.734	21.884	44.804	7.007	2.180	29.166	3.772	7.050	15.115
Octubre	248.518	17.898	82.172	6.060	23.458	47.545	7.569	2.290	31.731	4.249	8.840	16.706

en miles de pesos

Cuadro 8. (conclusión)

Período	Total	Bebidas	Almacén	Panadería	Lácteos	Carnes	Verdulería y frutería	Alimentos preparados de limpieza y rotisería y perfumería	Artículos de limpieza y perfumería	Indumentaria, calzado y textiles para el hogar	Electrónicos y artículos para el hogar	Otros
en miles de pesos												
Neuquén												
2007 Octubre	91.081	7.753	20.933	2.316	10.329	12.602	5.582	3.106	11.999	4.010	2.779	9.672
2008 Septiembre	118.492	10.542	29.357	3.030	12.914	16.770	5.891	3.994	15.740	4.433	2.872	12.949
Octubre	123.969	11.276	29.872	3.204	13.113	17.719	6.305	4.143	16.695	4.676	3.919	13.047
Salta												
2007 Octubre	36.313	2.543	9.400	983	5.082	8.440	1.054	396	5.644	170	1.092	1.509
2008 Septiembre	48.488	3.498	13.884	1.321	5.800	11.263	1.101	459	6.371	446	1.567	2.778
Octubre	53.247	3.897	15.025	1.381	6.320	12.298	1.217	443	6.969	474	2.227	2.996
Santa Fe												
2007 Octubre	153.663	16.671	37.746	4.326	15.527	15.291	6.426	3.339	21.633	5.121	10.754	16.829
2008 Septiembre	183.084	20.219	48.115	5.507	18.873	19.025	7.056	3.748	26.194	5.453	10.009	18.885
Octubre	196.814	21.943	49.179	5.649	19.751	20.216	7.403	4.019	28.313	6.070	14.029	20.242
Tucumán												
2007 Octubre	58.965	4.298	14.376	1.472	8.909	12.891	2.302	677	7.432	722	2.632	3.254
2008 Septiembre	71.353	5.284	19.332	1.786	10.207	15.986	2.646	709	8.352	1.009	2.239	3.803
Octubre	77.408	5.940	20.612	1.891	10.998	17.534	2.899	556	9.450	952	2.735	3.841
Otras provincias del Norte¹												
2007 Octubre	86.661	6.463	26.398	2.169	11.166	15.427	3.772	1.099	9.718	904	4.671	4.874
2008 Septiembre	119.650	8.575	39.416	2.786	13.824	18.685	4.931	1.750	12.804	1.852	4.815	10.212
Octubre	133.166	9.873	41.495	3.023	15.363	21.670	5.273	1.872	14.469	1.984	6.726	11.418
Otras provincias del Centro y del Oeste²												
2007 Octubre	90.547	6.835	22.590	2.171	9.327	15.517	3.773	1.463	11.409	2.080	5.944	9.438
2008 Septiembre	106.016	8.500	30.548	2.731	10.608	18.787	4.039	1.482	12.578	2.179	4.269	10.295
Octubre	114.815	9.427	31.977	2.825	11.283	20.056	4.333	1.417	13.729	2.415	6.023	11.330
Otras provincias del Sur³												
2007 Octubre	175.887	16.357	39.466	4.202	27.923	22.608	14.419	3.288	26.416	5.811	5.615	9.782
2008 Septiembre	232.728	22.191	60.380	6.071	31.571	31.136	16.346	3.887	34.334	6.879	7.619	12.314
Octubre	252.488	24.409	64.782	6.543	32.238	33.786	17.605	4.017	37.291	7.552	11.293	12.972

¹ Comprende las provincias de Corrientes, Chaco, Formosa, Jujuy, Misiones y Santiago del Estero.

² Comprende las provincias de Catamarca, La Rioja, San Juan y San Luis.

³ Comprende las provincias de La Pampa, Río Negro, Santa Cruz y Tierra del Fuego.

Cuadro 9. Ventas , ventas por boca, ventas por metro cuadrado y ventas por operación a precios corrientes, según jurisdicción

Período	Ventas totales en miles de pesos	Número de bocas	Ventas por boca en miles de pesos	Superficie del área de ventas en m ²	Ventas por m ² en pesos	Número de operaciones	Ventas por operación en pesos
Total							
2007 Octubre	2.892.830	1.501	1.927	2.239.212	1.292	63.405.306	45,6
2008 Septiembre	3.547.516	1.562	2.271	2.343.595	1.514	59.806.712	59,3
Octubre	3.873.857	1.570	2.467	2.372.719	1.633	63.118.548	61,4
Ciudad de Buenos Aires							
2007 Octubre	547.878	356	1.539	361.677	1.515	12.688.503	43,2
2008 Septiembre	663.233	365	1.817	371.640	1.785	12.203.845	54,3
Octubre	709.661	365	1.944	371.640	1.910	12.778.299	55,5
24 partidos de la Provincia de Buenos Aires							
2007 Octubre	763.469	385	1.983	651.626	1.172	14.219.468	53,7
2008 Septiembre	928.408	393	2.362	659.923	1.407	14.116.243	65,8
Octubre	1.036.025	395	2.623	663.234	1.562	15.223.621	68,1
Resto de Buenos Aires							
2007 Octubre	354.595	234	1.515	323.181	1.097	7.513.002	47,2
2008 Septiembre	429.177	243	1.766	330.550	1.298	7.714.918	55,6
Octubre	471.541	245	1.925	332.447	1.418	8.227.964	57,3
Córdoba							
2007 Octubre	197.225	80	2.465	160.663	1.228	4.207.828	46,9
2008 Septiembre	242.121	84	2.882	181.946	1.331	3.984.706	60,8
Octubre	265.889	86	3.092	204.600	1.300	4.209.864	63,2
Chubut							
2007 Octubre	88.688	35	2.534	40.740	2.177	1.540.750	57,6
2008 Septiembre	111.251	39	2.853	46.133	2.412	1.676.630	66,4
Octubre	120.292	39	3.084	46.133	2.608	1.709.988	70,3
Entre Ríos							
2007 Octubre	50.308	22	2.287	39.015	1.289	1.279.318	39,3
2008 Septiembre	63.780	27	2.362	41.707	1.529	1.237.298	51,5
Octubre	70.024	28	2.501	42.122	1.662	1.284.462	54,5
Mendoza							
2007 Octubre	197.550	110	1.796	164.650	1.200	7.653.441	25,8
2008 Septiembre	229.735	111	2.070	166.473	1.380	4.435.981	51,8
Octubre	248.518	111	2.239	166.473	1.493	4.404.836	56,4
Neuquén							
2007 Octubre	91.081	40	2.277	58.780	1.550	1.688.210	54,0
2008 Septiembre	118.492	42	2.821	65.059	1.821	1.852.866	64,0
Octubre	123.969	42	2.952	65.059	1.905	1.931.872	64,2
Salta							
2007 Octubre	36.313	13	2.793	29.837	1.217	877.181	41,4
2008 Septiembre	48.488	14	3.463	33.748	1.437	956.666	50,7
Octubre	53.247	14	3.803	33.748	1.578	997.564	53,4
Santa Fe							
2007 Octubre	153.663	65	2.364	137.552	1.117	2.943.692	52,2
2008 Septiembre	183.084	66	2.774	139.552	1.312	2.874.608	63,7
Octubre	196.814	66	2.982	139.552	1.410	3.001.051	65,6
Tucumán							
2007 Octubre	58.965	15	3.931	48.705	1.211	1.234.677	47,8
2008 Septiembre	71.353	16	4.460	53.585	1.332	1.283.055	55,6
Octubre	77.408	16	4.838	53.585	1.445	1.303.859	59,4
Otras provincias del Norte¹							
2007 Octubre	86.661	33	2.626	76.364	1.135	2.039.954	42,5
2008 Septiembre	119.650	36	3.324	91.423	1.309	2.273.788	52,6
Octubre	133.166	37	3.599	92.270	1.443	2.356.347	56,5
Otras provincias del Centro y del Oeste²							
2007 Octubre	90.547	35	2.587	71.162	1.272	2.225.984	40,7
2008 Septiembre	106.016	38	2.790	73.047	1.451	1.672.131	63,4
Octubre	114.815	38	3.021	73.047	1.572	1.871.479	61,3
Otras provincias del Sur³							
2007 Octubre	175.887	78	2.255	75.260	2.337	3.293.298	53,4
2008 Septiembre	232.728	88	2.645	88.809	2.621	3.523.977	66,0
Octubre	252.488	88	2.869	88.809	2.843	3.817.342	66,1

¹ Comprende las provincias de Corrientes, Chaco, Formosa, Jujuy, Misiones y Santiago del Estero.

² Comprende las provincias de Catamarca, La Rioja, San Juan y San Luis.

³ Comprende las provincias de La Pampa, Río Negro, Santa Cruz y Tierra del Fuego.

El personal ocupado total en el mes de octubre de 2008 ascendió a 98.325 personas. Si se compara con el personal ocupado en septiembre de 2008, se verifica una disminución de 0,1%. La variación interanual registró una suba de 5,2%, mientras que el acumulado de los primeros diez meses de 2008 con respecto al acumulado de los primeros diez meses de 2007 mostró un incremento de 8,6% (cuadro 10).

Los salarios brutos promedio en el mes de octubre de 2008 fueron \$ 4.323 para Gerentes, supervisores y otro personal jerárquico y \$ 2.031 para Cajeros, administrativos, repositores y otros (cuadro 12).

Cuadro 10. Personal ocupado asalariado, por categoría. Todas las cadenas

	Cantidad de personal ocupado			Variación %		
	2007	2008		mes anterior	año anterior	Del acumulado desde enero hasta cada mes del año respecto a igual período año anterior
	Octubre	Septiembre	Octubre			
Total	93.463	98.430	98.325	-0,1	5,2	8,6
Gerentes, supervisores y otro personal jerárquico	11.973	11.167	10.968	-1,8	-8,4	-4,1
Cajeros, administrativos, repositores y otros	81.490	87.263	87.357	0,1	7,2	10,4

Cuadro 11. Sueldos y salarios brutos y contribuciones patronales, por categoría. Todas las cadenas

	Monto en miles de pesos			Variación %		
	2007	2008		mes anterior	año anterior	Del acumulado desde enero hasta cada mes del año respecto a igual período año anterior
	Octubre	Septiembre	Octubre			
Total						
Sueldos y salarios brutos	161.458	223.574	224.807	0,6	39,2	37,1
Contribuciones patronales	38.555	51.417	53.561	4,2	38,9	37,2
Gerentes, supervisores y otro personal jerárquico						
Sueldos y salarios brutos	39.280	47.612	47.415	-0,4	20,7	22,0
Contribuciones patronales	9.542	10.768	11.038	2,5	15,7	21,0
Cajeros, administrativos, repositores y otros						
Sueldos y salarios brutos	122.178	175.962	177.392	0,8	45,2	42,0
Contribuciones patronales	29.013	40.649	42.523	4,6	46,6	42,6

Cuadro 12. Sueldos y salarios brutos promedio, por categoría. Todas las cadenas

	Monto en pesos			Variación %		
	2007	2008		mes anterior	año anterior	Del acumulado desde enero hasta cada mes del año respecto a igual período año anterior
	Octubre	Septiembre	Octubre			
Total	1.728	2.271	2.286	0,7	32,3	26,3
Gerentes, supervisores y otro personal jerárquico	3.281	4.264	4.323	1,4	31,8	27,3
Cajeros, administrativos, repositores y otros	1.499	2.016	2.031	0,7	35,5	28,7

La variación de precios implícitos de la encuesta de supermercados refleja las modificaciones de un conjunto acotado de precios de productos y no, obviamente, del total de precios de la economía, por lo cual no puede tomarse como una medida de la inflación. Dado el marco metodológico propio de cada encuesta, resulta técnicamente inviable realizar una comparación con otros indicadores de evolución de precios elaborados por el INDEC.

Por citar un ejemplo, el Índice de Precios al Consumidor (IPC) toma en cuenta un número considerablemente mayor de bienes, además de una amplia gama de servicios, a la vez que incluye precios de venta no sólo en supermercados sino en diversos tipos de comercios más pequeños.

Cuadro 13. Evolución de los Índices de Precios Implícitos (IPI) de la Encuesta de Supermercados. Índice base abril 2008=100

Período	2005	2006	2007	2008
	79,4	85,7	95,1	
Enero	75,7	83,3	89,1	97,4
Febrero	76,4	83,8	90,2	98,3
Marzo	78,0	85,0	91,4	99,3
Abril	78,2	85,6	92,7	100,0
Mayo	76,7	86,3	95,7	100,1
Junio	79,1	86,5	96,3	100,8
Julio	80,2	85,6	97,8	100,4
Agosto	81,1	85,9	99,5	101,0
Septiembre	82,3	86,1	97,3	101,5
Octubre	80,0	86,7	97,9	102,1
Noviembre	82,7	87,0	96,4	102,8*
Diciembre	82,4	87,1	96,5	

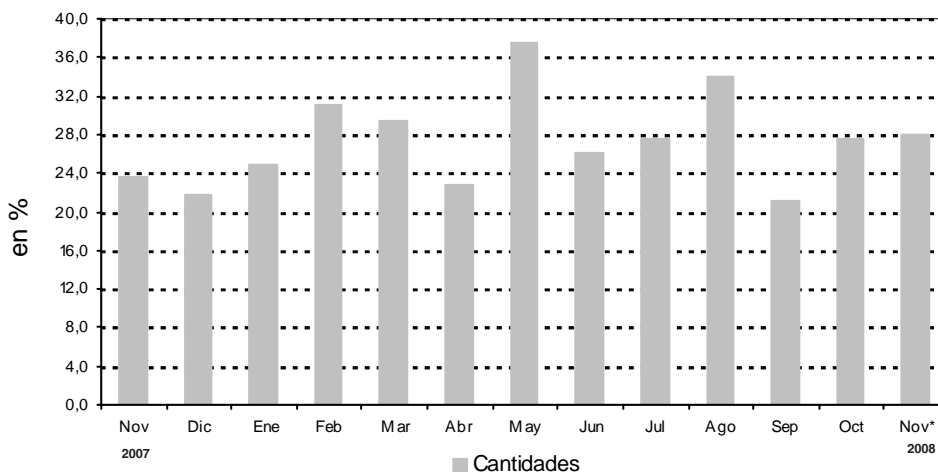
Cuadro 14. Variación interanual de los IPI de la Encuesta de Supermercados. Índice base abril 2008=100

Período	2005	2006	2007	2008
	8,4	8,0	10,9	
Enero	4,8	10,0	7,0	9,3
Febrero	5,7	9,7	7,6	9,0
Marzo	10,0	9,0	7,5	8,6
Abril	9,7	9,5	8,3	7,9
Mayo	6,7	12,5	10,9	4,6
Junio	7,2	9,4	11,3	4,7
Julio	8,8	6,7	14,3	2,7
Agosto	9,2	5,9	15,8	1,5
Septiembre	10,0	4,6	13,0	4,3
Octubre	7,2	8,4	12,9	4,3
Noviembre	11,0	5,2	10,8	6,6*
Diciembre	10,8	5,7	10,8	

Cuadro 15. Series a precios corrientes, a precios constantes, desestacionalizada a precios constantes, tendencia y sus variaciones. Índices base abril 2008=100

Período	Precios corrientes				Precios constantes				Desestacionalizada a Precios constantes				Tendencia ciclo		
	Serie	Variaciones porcentuales		Serie	Variaciones porcentuales		Serie	Variaciones porcentuales		Serie	Variaciones porcentuales		Serie	Variaciones porcentuales	
		mensual	interanual		mensual	interanual		mensual	interanual		mensual	interanual		mensual	interanual
2005 Ene	49,3	-22,5	14,9	65,1	-23,9	9,6	67,0	-0,3	8,7	66,3	8,7	66,3	0,7	0,7	
Feb	46,3	-6,1	7,2	60,6	-6,9	1,3	66,1	-1,4	5,5	66,8	5,5	66,8	0,7	0,7	
Mar	52,3	13,0	16,5	67,0	10,6	5,8	67,1	1,5	5,8	67,2	5,8	67,2	0,6	0,6	
Abr	52,1	-0,4	14,8	66,7	-0,4	4,7	65,5	-2,4	1,6	67,5	1,6	67,5	0,5	0,5	
May	50,6	-2,9	11,7	66,0	-1,0	4,8	69,2	5,6	8,5	67,8	8,5	67,8	0,4	0,4	
Jun	51,0	0,8	15,6	64,5	-2,3	8,0	68,0	-1,7	7,6	68,0	7,6	68,0	0,3	0,3	
Jul	56,5	10,8	17,5	70,4	9,1	7,8	68,4	0,6	7,0	68,2	7,0	68,2	0,3	0,3	
Ago	53,1	-6,0	13,0	65,5	-7,0	3,5	68,1	-0,5	5,1	68,3	5,1	68,3	0,2	0,2	
Sep	52,2	-1,7	17,6	63,4	-3,2	6,7	67,8	-0,4	5,8	68,5	5,8	68,5	0,2	0,2	
Oct	58,3	11,7	15,4	72,8	14,8	7,5	69,9	3,0	8,0	68,7	8,0	68,7	0,3	0,3	
Nov	55,2	-5,3	20,8	66,8	-8,2	8,8	70,8	1,3	9,2	68,9	9,2	68,9	0,4	0,4	
Dic	72,4	31,2	13,8	87,8	31,4	2,7	68,8	-2,8	2,4	69,3	2,4	69,3	0,5	0,5	
2006 Ene	56,4	-22,1	14,4	67,7	-22,9	4,0	69,6	1,1	3,8	69,8	3,8	69,8	0,7	0,7	
Feb	54,4	-3,5	17,5	64,9	-4,1	7,1	70,8	1,7	7,1	70,4	7,1	70,4	0,9	0,9	
Mar	60,0	10,3	14,7	70,5	8,6	5,2	70,2	-0,9	4,5	71,2	4,5	71,2	1,1	1,1	
Abr	63,1	5,2	21,1	73,7	4,5	10,5	71,9	2,4	9,7	72,1	9,7	72,1	1,2	1,2	
May	59,4	-5,9	17,4	68,8	-6,6	4,2	73,4	2,1	6,0	72,9	6,0	72,9	1,2	1,2	
Jun	61,3	3,2	20,2	70,9	3,1	9,9	74,3	1,3	9,2	73,8	9,2	73,8	1,2	1,2	
Jul	65,2	6,4	15,4	76,2	7,5	8,2	74,5	0,3	8,9	74,7	8,9	74,7	1,1	1,1	
Ago	63,0	-3,4	18,6	73,3	-3,8	11,9	76,0	2,1	11,6	75,5	11,6	75,5	1,1	1,1	
Sep	63,3	0,5	21,3	73,5	0,3	15,9	76,3	0,3	12,5	76,3	12,5	76,3	1,1	1,1	
Oct	66,5	5,1	14,1	76,8	4,5	5,5	76,4	0,2	9,4	77,1	9,4	77,1	1,0	1,0	
Nov	64,7	-2,7	17,2	74,4	-3,1	11,4	78,3	2,4	10,6	77,9	10,6	77,9	1,0	1,0	
Dic	88,8	37,2	22,7	101,9	37,0	16,1	79,0	0,9	14,7	78,6	14,7	78,6	1,0	1,0	
2007 Ene	68,3	-23,1	21,1	76,6	-24,8	13,1	80,0	1,3	14,9	79,5	14,9	79,5	1,0	1,0	
Feb	66,6	-2,5	22,4	73,8	-3,7	13,7	80,4	0,5	13,6	80,3	13,6	80,3	1,1	1,1	
Mar	77,2	15,9	28,7	84,4	14,4	19,7	81,1	0,8	15,5	81,3	15,5	81,3	1,2	1,2	
Abr	75,5	-2,2	19,7	81,4	-3,6	10,4	82,1	1,3	14,2	82,4	14,2	82,4	1,3	1,3	
May	74,1	-1,8	25,3	77,5	-4,8	12,6	82,4	0,4	12,3	83,6	12,3	83,6	1,5	1,5	
Jun	80,2	8,1	30,8	83,3	7,5	17,5	84,8	2,9	14,2	85,1	14,2	85,1	1,8	1,8	
Jul	83,4	4,1	28,1	85,3	2,4	11,9	86,6	2,1	16,2	86,8	16,2	86,8	2,0	2,0	
Ago	85,8	2,8	36,3	86,2	1,1	17,6	88,7	2,5	16,7	88,7	16,7	88,7	2,2	2,2	
Sep	86,5	0,7	36,6	88,9	3,1	21,0	91,4	3,0	19,8	90,7	19,8	90,7	2,3	2,3	
Oct	89,8	4,0	35,1	91,7	3,1	19,4	92,9	1,7	21,6	92,9	21,6	92,9	2,4	2,4	
Nov	88,7	-1,2	37,2	92,0	0,3	23,7	95,8	3,1	22,4	95,1	22,4	95,1	2,4	2,4	
Dic	119,7	34,9	34,8	124,0	34,8	21,7	99,8	4,2	26,4	97,4	26,4	97,4	2,4	2,4	
2008 Ene	93,2	-22,1	36,5	95,7	-22,8	24,9	99,6	-0,2	24,6	99,7	24,6	99,7	2,4	2,4	
Feb	95,0	1,9	42,6	96,7	1,0	31,0	101,8	2,2	26,7	102,0	26,7	102,0	2,3	2,3	
Mar	108,5	14,2	40,5	109,3	13,0	29,5	104,4	2,5	28,7	104,3	28,7	104,3	2,2	2,2	
Abr	100,0	-7,3	33,6	100,0	-8,5	22,9	103,0	-1,3	25,4	106,5	25,4	106,5	2,1	2,1	
May	106,7	6,7	45,1	106,6	6,6	37,5	108,6	5,4	31,7	108,6	31,7	108,6	2,0	2,0	
Jun	106,0	-0,6	33,3	105,1	-1,4	26,2	109,7	1,0	29,4	110,6	29,4	110,6	1,8	1,8	
Jul	109,2	3,0	31,9	108,8	3,5	27,5	112,0	2,1	29,4	112,4	29,4	112,4	1,6	1,6	
Ago	116,6	6,8	37,0	115,5	6,2	34,0	113,6	1,4	28,0	114,0	28,0	114,0	1,4	1,4	
Sep	109,3	-6,3	27,5	107,7	-6,8	21,1	116,0	2,1	27,0	115,3	27,0	115,3	1,2	1,2	
Oct	119,4	9,2	33,9	116,9	8,5	27,5	117,3	1,1	26,3	116,4	26,3	116,4	0,9	0,9	
Nov*	121,0	1,4	37,5	117,8	0,8	28,0	117,9	0,5	23,1	117,2	23,1	117,2	0,7	0,7	

Gráfico5. Cantidades, variación porcentual respecto a igual período del año anterior.



Síntesis metodológica

Los cálculos requeridos para los índices originales de este informe requieren deflataciones de precios a abril 2008. Para eso, se construyen índices de precios Laspeyres, con ponderadores y relativos de precios derivados del IPC dentro de cada Grupo de artículos. Un detalle con fórmulas aparece en [www.indec.gov.ar / Comercio y servicios / Comercio/ Supermercados / Descripción de la Construcción de los Índices](http://www.indec.gov.ar/Comercio_y_servicios/Comercio/Supermercados/Descripción_de_la_Construcción_de_los_Índices).

Cuadro 13 - Cálculo del IPI. Se trata de una serie de valores del Índice de Precios Implícitos. El valor mensual surge como el cociente de la facturación a precios corrientes y la facturación deflactada con precios de abril de 2008.

Cuadro 15

- **Cálculo de la serie a Precios Corrientes.** La serie utiliza como base la facturación de abril de 2008.

- **Cálculo de la serie de IVF a precios constantes.** La serie se calcula con la facturación de cada mes a precios de abril de 2008 por la facturación promedio del mes base.

Características del ajuste estacional

Como es habitual anualmente, se revisaron las opciones para la modelización. Una nueva política de tratamiento de series prevé, en adelante, una posible revisión de características del ajuste cada 6 meses.

- Modelo ajustado: ARIMA $\log(2\ 1\ 2)(0\ 1\ 1)_{12}$
- Ajuste de efecto por días de actividad (efecto trading days)
- Ajuste de efecto fin de semana largo del 1 de enero
- Ajuste de efecto pascuas con 8 días de impacto gradual
- Ajuste por largo de mes
- Ajuste de variación por outliers

Estimación de la Tendencia Ciclo

La tendencia ciclo se estima utilizando la metodología recomendada por la Dra. Estela Dagum. Esta consiste esencialmente en un suavizado especial de la serie desestacionalizada obtenida mediante un post procesamiento utilizando opciones específicas. Dichas opciones son:

- Extensión de la serie desestacionalizada modificada por valores extremos con el modelo Arima $\log(0\ 1\ 1)(0\ 0\ 1)_{12}$.
- Henderson de 13 términos para estimar la tendencia usando límites más estrictos para la identificación y reemplazo de los valores extremos.

Para mayor información acerca del ajuste estacional y estimación de la Tendencia para este índice, se puede consultar la Síntesis Metodológica que está disponible en la Dirección de Difusión del INDEC.

Signos convencionales

- * Dato provisorio
- Dato igual a cero
- - Dato ínfimo, menos de la mitad del último dígito mostrado
- . Dato no registrado
- ... Dato no disponible a la fecha de presentación de los resultados
- /// Dato que no corresponde presentar debido a la naturaleza de las cosas o del cálculo
- s Dato confidencial por aplicación de las reglas del secreto estadístico
- e Dato estimado por extrapolación, proyección o imputación