



Buenos Aires, 29 de Diciembre de 2009

Encuesta de Supermercados

Noviembre de 2009

La encuesta de Supermercados releva información de 69 empresas distribuidas en todo el territorio nacional.

Ventas a precios corrientes con estacionalidad

Las ventas a precios corrientes comprendidas en la encuesta sumaron \$ 4.331,5 millones, lo cual representa una suba de 10,5% respecto al mismo mes del año anterior y una disminución de 2% respecto a octubre de 2009.

La variación interanual de las ventas de los primeros once meses del año 2009 fue de 16%.

Ventas a precios constantes desestacionalizadas

La evolución interanual de las ventas del mes de noviembre de 2009 registró una variación positiva de 7,4%.

La tendencia ciclo registró una variación positiva de 0,5% con relación al mes inmediatamente anterior.

Las ventas desestacionalizadas a precios constantes aumentaron 2% con respecto a octubre de 2009.

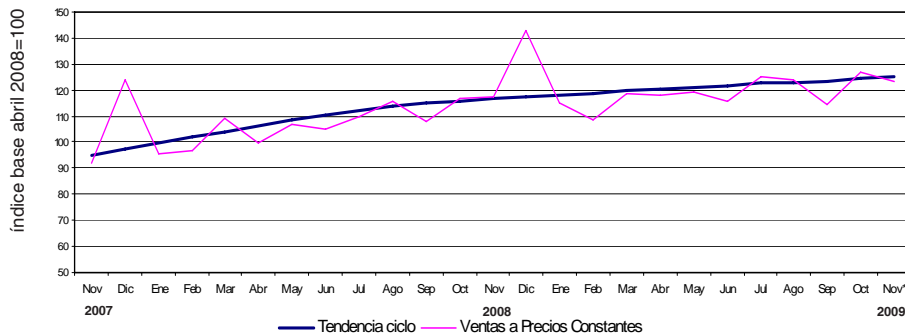
Cuadro 1. Evolución de las ventas a precios corrientes. Variaciones porcentuales

Período	Ventas en millones de pesos	Mes anterior	Variación porcentual	
			Igual período año anterior	Del acumulado desde enero hasta cada mes del año respecto a igual período año anterior
2007	32.061,3	///	30,2	///
2008	43.152,0	///	34,6	///
2008 Nov	3.919,9	1,2	37,2	36,1
2009 Oct	4.420,7	11,9	14,1	16,7
2009 Nov*	4.331,5	-2,0	10,5	16,0

Cuadro 2. Ventas a precios constantes. Series desestacionalizada y tendencia ciclo. Variaciones porcentuales

Período	Mes anterior		Igual período año anterior
	Desestacionalizada	Tendencia ciclo	Desestacionalizada
2008 Nov	0,1	0,7	23,6
2009 Oct	-0,2	0,5	5,3
2009 Nov*	2,0	0,5	7,4

Gráfico 1. Evolución mensual de las series de ventas a precios constantes y tendencia ciclo



Los 24 partidos de la provincia de Buenos Aires comprenden: Almirante Brown, Avellaneda, Berazategui, Esteban Echeverría, Ezeiza, Florencio Varela, General San Martín, Hurlingham, Ituzaingó, José C. Paz, La Matanza, Lanús, Lomas de Zamora, Malvinas Argentinas, Merlo, Moreno, Morón, Quilmes, San Fernando, San Isidro, San Miguel, Tigre, Tres de Febrero y Vicente López.

Este relevamiento, de periodicidad mensual, es representativo de la actividad de una nómina de empresas de supermercados que cuentan por lo menos con alguna boca de expendio cuya superficie de ventas supera los 300 m².

Los datos que aquí se presentan tienen carácter provisorio, dado que la información se recopila y actualiza permanentemente, pudiendo ser modificados de acuerdo con nueva información suministrada por las empresas.

Serie de ventas a precios corrientes sin desestacionalizar

Análisis de los resultados de octubre de 2009

La variación interanual de las ventas totales registró un aumento de 14,1%. En este caso, las jurisdicciones donde se registraron las subas más importantes fueron Otras provincias del Norte (28,7%), Resto de Buenos Aires (26,2%), Tucumán (19,7%), Otras provincias del Sur (18,4%) y Chubut (17,5%).

Las ventas de los primeros diez meses del año 2009 fueron 16,7% superiores a las correspondientes al mismo período del año 2008. Las jurisdicciones donde se reflejó el mayor incremento fueron Otras provincias del Norte (29%), Resto de Buenos Aires (28,2%), Otras provincias del Sur (21,6%), Entre Ríos (21%) y Tucumán (20,7%). Si se comparan las ventas a precios corrientes de octubre de 2009 con las de septiembre del mismo año, se observa un incremento de 11,9% a nivel total.

Cuadro 3. Evolución de las ventas a precios corrientes, por jurisdicción. Variaciones porcentuales

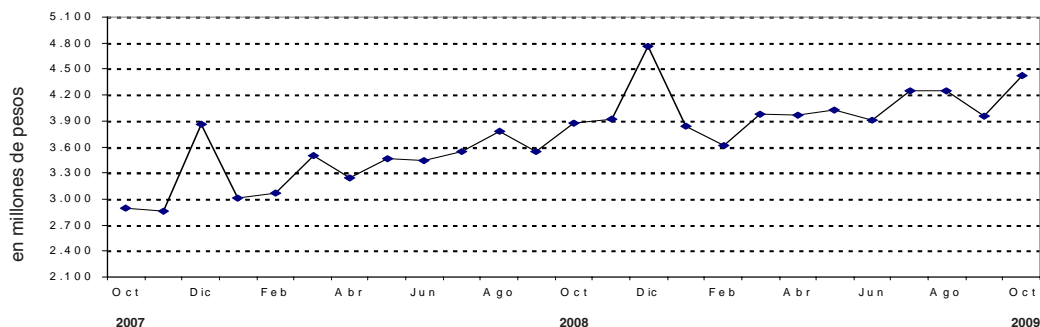
Jurisdicción	Ventas a precios corrientes			Variación porcentual		
	2008	2009		Mes anterior	Igual período año anterior	Del acumulado desde enero hasta cada mes del año respecto a igual período año anterior
	Octubre	Septiembre	Octubre			
miles de pesos						
Total	3.873.591	3.951.906	4.420.695	11,9	14,1	16,7
Ciudad de Buenos Aires	709.422	732.585	796.486	8,7	12,3	15,9
24 partidos de la prov. de Bs.As.	1.035.998	979.797	1.110.793	13,4	7,2	11,0
Resto de Bs.As.	471.541	527.988	594.938	12,7	26,2	28,2
Córdoba	265.889	264.763	301.407	13,8	13,4	15,7
Chubut	120.292	127.757	141.367	10,7	17,5	17,3
Entre Ríos	70.024	72.338	80.065	10,7	14,3	21,0
Mendoza	248.518	249.913	279.211	11,7	12,4	12,2
Neuquén	123.969	129.138	139.910	8,3	12,9	16,4
Salta	53.247	55.039	61.698	12,1	15,9	18,5
Santa Fe	196.814	196.413	217.934	11,0	10,7	11,6
Tucumán	77.408	81.484	92.622	13,7	19,7	20,7
Otras provincias del Norte ¹	133.166	148.375	171.326	15,5	28,7	29,0
Otras provincias del Centro y del Oeste ²	114.815	115.495	133.992	16,0	16,7	13,9
Otras provincias del Sur ³	252.488	270.821	298.946	10,4	18,4	21,6

¹ Comprende las provincias de Corrientes, Chaco, Formosa, Jujuy, Misiones y Santiago del Estero.

² Comprende las provincias de Catamarca, La Rioja, San Juan y San Luis.

³ Comprende las provincias de La Pampa, Río Negro, Santa Cruz y Tierra del Fuego.

Gráfico 2. Evolución mensual de las ventas totales a precios corrientes

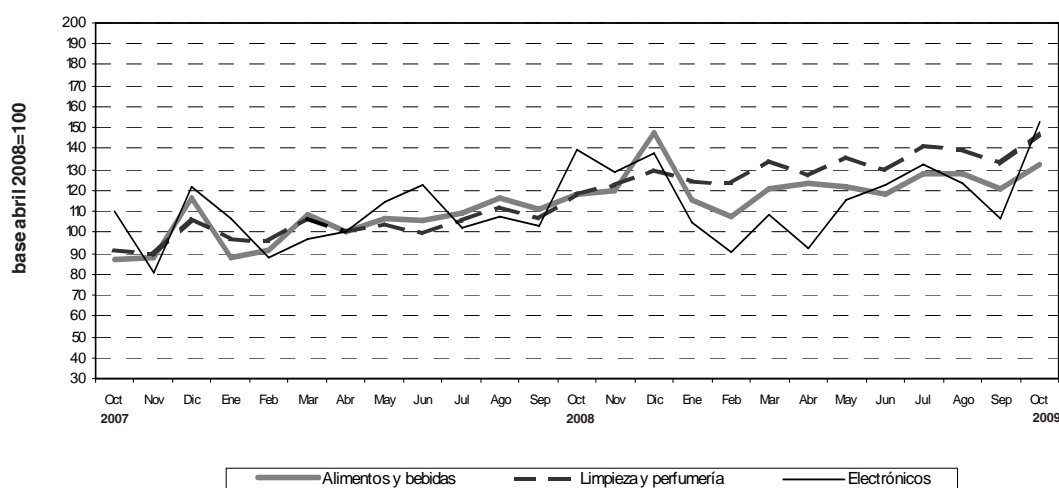


En la variación interanual, se observan los aumentos más significativos en Artículos de limpieza y perfumería (25,2%), Otros (24%), Bebidas (19,7%), Almacén (14,3%) y Panadería (12,4%).
 Con respecto a la variación acumulada, los mayores incrementos surgen en Artículos de limpieza y perfumería (27,8%), Bebidas (23,3%), Otros (20%), Almacén (19,7%) y Panadería (14,9%).
 Si se comparan las ventas por rubros a precios corrientes de octubre de 2009 con las correspondientes al mes de septiembre de 2009, los aumentos mas significativos se observan en Electrónicos (43%), Bebidas (16,1%), Otros (15,6%) e Indumentaria (14,8%).

Cuadro 4. Evolución de las ventas a precios corrientes, por grupos de artículos. Variaciones porcentuales

Grupos de artículos	Ventas a precios corrientes			Variación porcentual		
	2008	2009		Mes anterior	Igual período año anterior	Del acumulado desde enero hasta cada mes del año respecto a igual período año anterior
	Octubre	Septiembre	Octubre			
miles de pesos						
Total	3.873.591	3.951.906	4.420.695	11,9	14,1	16,7
Alimentos y bebidas	2.688.041	2.735.516	2.992.304	9,4	11,3	15,1
Bebidas	408.017	420.795	488.363	16,1	19,7	23,3
Almacén	996.388	1.072.655	1.138.773	6,2	14,3	19,7
Panadería	105.073	111.346	118.065	6,0	12,4	14,9
Lácteos	451.299	429.010	460.805	7,4	2,1	8,7
Carnes	492.454	473.195	530.390	12,1	7,7	9,6
Verdulería y frutería	170.584	168.864	191.732	13,5	12,4	8,2
Alimentos preparados y rotisería	64.226	59.651	64.176	7,6	-0,1	0,3
Artículos de limpieza y perfumería	523.227	591.382	654.892	10,7	25,2	27,8
Indumentaria, calzado y textiles para el hogar	89.072	85.760	98.456	14,8	10,5	10,7
Electrónicos y artículos para el hogar	246.833	188.993	270.193	43,0	9,5	6,4
Otros	326.418	350.255	404.850	15,6	24,0	20,0

Gráfico 3. Evolución mensual de las ventas a precios corrientes por grupos de artículos



Las ventas a precios corrientes del mes de octubre de 2009 totalizaron \$ 4.420,7 millones. De ese total, \$ 3.673 millones (83,1%) corresponden a las grandes cadenas y \$ 747,7 millones (16,9%), a las medianas. Las ventas de las cadenas grandes y medianas registraron en el mes de octubre de 2009, con respecto a octubre de 2008, un incremento de 13,8% y 15,7%, respectivamente.

Las ventas por metro cuadrado a precios corrientes en las cadenas grandes y medianas totalizaron \$ 1.870 y \$ 1.455, respectivamente, registrándose en la variación interanual alzas de 8,2% en el caso de las grandes cadenas y de 13,9% en lo que respecta a las medianas.

La variación interanual de las ventas por metro cuadrado a precios constantes refleja incrementos de 3% en las grandes cadenas y de 8,5% en las medianas.

El acumulado de los primeros diez meses del año 2009 respecto a igual período de 2008 registra un aumento de 4,4% en las grandes cadenas y de 11,5% en las medianas.

Cuadro 5. Ventas a precios corrientes, según tipo de cadena. Variaciones porcentuales

Tipo de cadena	Monto en miles de pesos			Variación porcentual		
	2008	2009		Mes anterior	Igual período año anterior	Del acumulado desde enero hasta cada mes del año respecto a igual período año anterior
	Octubre	Septiembre	Octubre			
Todas las cadenas	3.873.591	3.951.906	4.420.695	11,9	14,1	16,7
Cadenas grandes	3.227.120	3.259.513	3.672.998	12,7	13,8	16,1
Cadenas medianas	646.471	692.393	747.697	8,0	15,7	19,5

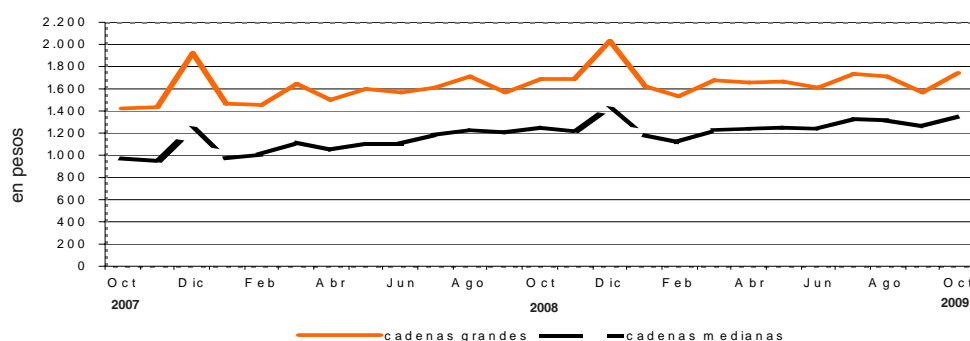
Cuadro 6. Ventas a precios corrientes por metro cuadrado en pesos, según tipo de cadena. Variaciones porcentuales

Tipo de cadena	Monto en pesos			Variación porcentual		
	2008	2009		Mes anterior	Igual período año anterior	Del acumulado desde enero hasta cada mes del año respecto a igual período año anterior
	Octubre	Septiembre	Octubre			
Todas las cadenas	1.633	1.605	1.784	11,2	9,2	10,3
Cadenas grandes	1.729	1.672	1.870	11,8	8,2	9,0
Cadenas medianas	1.277	1.350	1.455	7,8	13,9	16,4

Cuadro 7. Ventas a precios constantes por metro cuadrado en pesos, según tipo de cadena. Variaciones porcentuales

Tipo de cadenas	Monto en pesos			Variación porcentual		
	2008	2009		Mes anterior	Igual período año anterior	Del acumulado desde enero hasta cada mes del año respecto a igual período año anterior
	Octubre	Septiembre	Octubre			
Todas las cadenas	1.599	1.507	1.664	10,4	4,1	5,8
Cadenas grandes	1.693	1.570	1.744	11,1	3,0	4,4
Cadenas medianas	1.251	1.268	1.357	7,0	8,5	11,5

Gráfico 4. Evolución mensual de las ventas a precios constantes por metro cuadrado, según tipo de cadena



Cuadro 8. (conclusión)

Período	Total	Grupos de artículos										Otros para el hogar
		Bebidas	Almacén	Panadería	Lácteos	Carnes	Verdulería y frutería	Alimentos preparados y rotisería	Artículos de limpieza y perfumería	Indumentaria, calzado y textiles para el hogar	Electrónicos y artículos para el hogar	
en miles de pesos												
Neuquén												
2008 Octubre	123.969	11.276	29.872	3.204	13.113	17.719	6.305	4.143	16.695	4.676	3.919	13.047
2009 Septiembre	129.138	12.742	30.472	3.215	13.086	18.118	6.984	4.297	15.728	5.109	3.530	15.857
Octubre	139.910	14.206	30.509	3.444	13.483	19.192	7.653	4.561	19.005	5.157	4.907	17.793
Salta												
2008 Octubre	53.247	3.897	15.025	1.381	6.320	12.298	1.217	443	6.969	474	2.227	2.996
2009 Septiembre	55.039	4.396	15.644	1.329	5.600	10.559	1.473	405	9.555	571	1.660	3.847
Octubre	61.698	5.385	16.829	1.415	6.293	11.657	1.665	457	10.443	603	2.637	4.314
Santa Fe												
2008 Octubre	196.814	21.943	49.179	5.649	19.751	20.216	7.403	4.019	28.313	6.070	14.029	20.242
2009 Septiembre	196.413	16.861	55.398	5.782	19.990	19.012	8.219	4.803	30.021	5.693	10.174	20.460
Octubre	217.934	19.992	60.906	6.219	21.221	20.874	9.274	3.876	32.820	6.515	14.352	21.885
Tucumán												
2008 Octubre	77.408	5.940	20.612	1.891	10.998	17.534	2.899	556	9.450	952	2.735	3.841
2009 Septiembre	81.484	7.037	22.257	1.949	9.739	14.508	2.651	823	12.071	1.332	2.586	6.531
Octubre	92.622	8.606	23.419	2.065	11.326	16.497	3.428	931	13.395	1.393	4.358	7.204
Otras provincias del Norte¹												
2008 Octubre	133.166	9.873	41.495	3.023	15.363	21.670	5.273	1.872	14.469	1.984	6.726	11.418
2009 Septiembre	148.375	12.164	46.460	3.013	16.789	21.305	6.038	2.306	16.996	2.812	6.450	14.042
Octubre	171.326	14.622	52.121	3.269	18.880	24.411	7.297	2.598	18.947	3.263	9.840	16.078
Otras provincias del Centro y del Oeste²												
2008 Octubre	114.815	9.427	31.977	2.825	11.283	20.056	4.333	1.417	13.729	2.415	6.023	11.330
2009 Septiembre	115.495	8.632	35.227	2.622	9.439	15.512	3.610	1.378	18.957	2.647	4.993	12.478
Octubre	133.992	10.487	37.524	2.858	10.345	17.316	4.316	1.712	20.397	3.495	9.348	16.194
Otras provincias del Sur³												
2008 Octubre	252.488	24.409	64.782	6.543	32.238	33.786	17.605	4.017	37.291	7.552	11.293	12.972
2009 Septiembre	270.821	27.257	70.823	6.439	34.126	35.674	19.925	3.361	41.587	7.708	8.979	14.942
Octubre	298.946	30.724	75.380	7.014	36.396	39.540	22.834	3.662	45.248	8.439	13.084	16.625

¹ Comprende las provincias de Corrientes, Chaco, Formosa, Jujuy, Misiones y Santiago del Estero.

² Comprende las provincias de Catamarca, La Rioja, San Juan y San Luis.

³ Comprende las provincias de La Pampa, Río Negro, Santa Cruz y Tierra del Fuego.

Cuadro 9. Ventas totales, ventas por boca, ventas por metro cuadrado y ventas por operación a precios corrientes, según jurisdicción

Período	Ventas totales en miles de pesos	Número de bocas	Ventas por boca en miles de pesos	Superficie del área de ventas en m ²	Ventas por m ² en pesos	Número de operaciones	Ventas por operación en pesos
Total							
2008 Octubre	3.873.591	1.570	2.467	2.372.719	1.633	63.111.392	61,4
2009 Septiembre	3.951.906	1.611	2.453	2.462.997	1.605	55.219.312	71,6
Octubre	4.420.695	1.616	2.736	2.477.657	1.784	58.584.383	75,5
Ciudad de Buenos Aires							
2008 Octubre	709.422	365	1.944	371.640	1.909	12.772.306	55,5
2009 Septiembre	732.585	375	1.954	382.152	1.917	11.586.015	63,2
Octubre	796.486	375	2.124	382.152	2.084	12.099.513	65,8
24 partidos de la Provincia de Buenos Aires							
2008 Octubre	1.035.998	395	2.623	663.234	1.562	15.222.458	68,1
2009 Septiembre	979.797	401	2.443	681.755	1.437	12.066.801	81,2
Octubre	1.110.793	402	2.763	685.375	1.621	12.923.025	86,0
Resto de Buenos Aires							
2008 Octubre	471.541	245	1.925	332.447	1.418	8.227.964	57,3
2009 Septiembre	527.988	249	2.120	338.379	1.560	7.209.215	73,2
Octubre	594.938	250	2.380	344.338	1.728	7.779.531	76,5
Córdoba							
2008 Octubre	265.889	86	3.092	204.600	1.300	4.209.864	63,2
2009 Septiembre	264.763	93	2.847	211.109	1.254	3.778.358	70,1
Octubre	301.407	94	3.206	211.109	1.428	4.046.012	74,5
Chubut							
2008 Octubre	120.292	39	3.084	46.133	2.608	1.709.988	70,3
2009 Septiembre	127.757	40	3.194	48.333	2.643	1.661.635	76,9
Octubre	141.367	40	3.534	48.333	2.925	1.772.512	79,8
Entre Ríos							
2008 Octubre	70.024	28	2.501	42.122	1.662	1.284.462	54,5
2009 Septiembre	72.338	30	2.411	44.404	1.629	1.181.567	61,2
Octubre	80.065	30	2.669	44.404	1.803	1.262.171	63,4
Mendoza							
2008 Octubre	248.518	111	2.239	166.473	1.493	4.404.836	56,4
2009 Septiembre	249.913	111	2.251	166.473	1.501	3.759.492	66,5
Octubre	279.211	111	2.515	166.473	1.677	4.071.408	68,6
Neuquén							
2008 Octubre	123.969	42	2.952	65.059	1.905	1.931.872	64,2
2009 Septiembre	129.138	45	2.870	75.055	1.721	1.715.898	75,3
Octubre	139.910	45	3.109	75.055	1.864	1.606.097	87,1
Salta							
2008 Octubre	53.247	14	3.803	33.748	1.578	997.564	53,4
2009 Septiembre	55.039	14	3.931	33.748	1.631	911.788	60,4
Octubre	61.698	14	4.407	33.748	1.828	951.930	64,8
Santa Fe							
2008 Octubre	196.814	66	2.982	139.552	1.410	3.001.051	65,6
2009 Septiembre	196.413	66	2.976	139.552	1.407	2.461.576	79,8
Octubre	217.934	67	3.253	140.152	1.555	2.612.898	83,4
Tucumán							
2008 Octubre	77.408	16	4.838	53.585	1.445	1.303.859	59,4
2009 Septiembre	81.484	18	4.527	60.230	1.353	1.233.624	66,1
Octubre	92.622	18	5.146	60.230	1.538	1.299.657	71,3
Otras provincias del Norte¹							
2008 Octubre	133.166	37	3.599	92.270	1.443	2.356.347	56,5
2009 Septiembre	148.375	40	3.709	107.515	1.380	2.336.664	63,5
Octubre	171.326	40	4.283	107.515	1.594	2.514.478	68,1
Otras provincias del Centro y del Oeste²							
2008 Octubre	114.815	38	3.021	73.047	1.572	1.871.479	61,3
2009 Septiembre	115.495	38	3.039	78.041	1.480	1.645.163	70,2
Octubre	133.992	39	3.436	82.522	1.624	1.786.294	75,0
Otras provincias del Sur³							
2008 Octubre	252.488	88	2.869	88.809	2.843	3.817.342	66,1
2009 Septiembre	270.821	91	2.976	96.251	2.814	3.671.516	73,8
Octubre	298.946	91	3.285	96.251	3.106	3.858.857	77,5

¹ Comprende las provincias de Corrientes, Chaco, Formosa, Jujuy, Misiones y Santiago del Estero.

² Comprende las provincias de Catamarca, La Rioja, San Juan y San Luis.

³ Comprende las provincias de La Pampa, Río Negro, Santa Cruz y Tierra del Fuego.

El personal ocupado total en el mes de octubre de 2009 ascendió a 95.951 personas. El acumulado de los primeros diez meses del año 2009 con respecto a igual período del año 2008 alcanzó un incremento de 0,2%.

Los salarios brutos promedio en el mes de octubre de 2009 fueron \$ 5.134 para Gerentes, supervisores y otro personal jerárquico y \$ 2.115 para Cajeros, administrativos, repositores y otros (cuadro 12).

Cuadro 10. Personal ocupado asalariado, por categoría. Todas las cadenas

	Cantidad de personal ocupado			Variación %		
	2008	2009		Mes anterior	Igual período año anterior	Del acumulado desde enero hasta cada mes del año respecto a igual período año anterior
	Octubre	Septiembre	Octubre			
Total	98.353	96.265	95.951	-0,3	-2,4	0,2
Gerentes, supervisores y otro personal jerárquico	10.968	10.921	10.848	-0,7	-1,1	0,6
Cajeros, administrativos, repositores y otros	87.385	85.344	85.103	-0,3	-2,6	0,2

Cuadro 11. Sueldos y salarios brutos y contribuciones patronales, por categoría. Todas las cadenas

	Monto en miles de pesos			Variación %		
	2008	2009		Mes anterior	Igual período año anterior	Del acumulado desde enero hasta cada mes del año respecto a igual período año anterior
	Octubre	Septiembre	Octubre			
Total						
Sueldos y salarios brutos	224.860	237.786	235.696	-0,9	4,8	18,9
Contribuciones patronales	53.573	57.412	57.417	0,0	7,2	22,2
Gerentes, supervisores y otro personal jerárquico						
Sueldos y salarios brutos	47.417	56.688	55.692	-1,8	17,5	29,3
Contribuciones patronales	11.038	13.314	13.241	-0,5	20,0	32,3
Cajeros, administrativos, repositores y otros						
Sueldos y salarios brutos	177.443	181.098	180.004	-0,6	1,4	16,0
Contribuciones patronales	42.535	44.098	44.176	0,2	3,9	19,3

Cuadro 12. Sueldos y salarios brutos promedio, por categoría. Todas las cadenas

	Monto en pesos			Variación %		
	2008	2009		Mes anterior	Igual período año anterior	Del acumulado desde enero hasta cada mes del año respecto a igual período año anterior
	Octubre	Septiembre	Octubre			
Total	2.286	2.470	2.456	-0,6	7,4	18,7
Gerentes, supervisores y otro personal jerárquico	4.323	5.191	5.134	-1,1	18,8	28,7
Cajeros, administrativos, repositores y otros	2.031	2.122	2.115	-0,3	4,1	15,8

La variación de precios implícitos de la encuesta de supermercados refleja las modificaciones de un conjunto acotado de precios de productos y no, obviamente, del total de precios de la economía, por lo cual no puede tomarse como una medida de la inflación. Dado el marco metodológico propio de cada encuesta, resulta técnicamente inviable realizar una comparación con otros indicadores de evolución de precios elaborados por el INDEC.

Por citar un ejemplo, el Índice de Precios al Consumidor (IPC) toma en cuenta un número considerablemente mayor de bienes, además de una amplia gama de servicios, a la vez que incluye precios de venta no sólo en supermercados sino en diversos tipos de comercios más pequeños.

Cuadro 13. Evolución de los Índices de Precios Implícitos (IPI) de la Encuesta de Supermercados. Índice base abril 2008=100

Período	2006	2007	2008	2009
	85,7	95,1	100,6	
Enero	83,3	89,1	97,4	102,9
Febrero	83,8	90,2	98,3	102,8
Marzo	85,0	91,4	99,3	103,2
Abril	85,6	92,7	100,0	103,5
Mayo	86,3	95,7	100,1	103,9
Junio	86,5	96,3	100,8	104,1
Julio	85,6	97,8	100,4	104,7
Agosto	85,9	99,5	101,0	105,7
Septiembre	86,1	97,3	101,5	106,5
Octubre	86,7	97,9	102,1	107,2
Noviembre	87,0	96,4	102,8	108,4*
Diciembre	87,1	96,5	102,9	

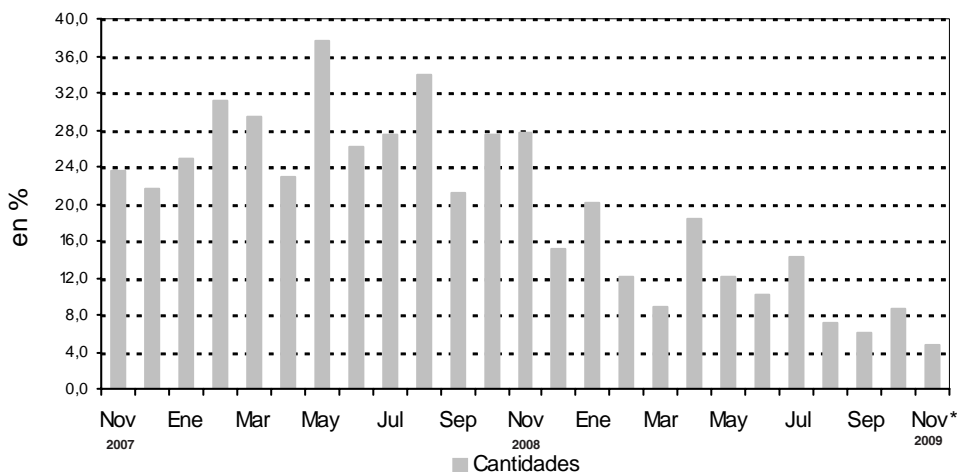
Cuadro 14. Variación interanual de los IPI de la Encuesta de Supermercados. Índice base abril 2008=100

Período	2006	2007	2008	2009
	8,0	8,0	10,9	5,8
Enero	10,0	7,0	9,3	5,6
Febrero	9,7	7,6	9,0	4,6
Marzo	9,0	7,5	8,6	3,9
Abril	9,5	8,3	7,9	3,5
Mayo	12,5	10,9	4,6	3,8
Junio	9,4	11,3	4,7	3,3
Julio	6,7	14,3	2,7	4,3
Agosto	5,9	15,8	1,5	4,7
Septiembre	4,6	13,0	4,3	4,9
Octubre	8,4	12,9	4,3	5,0
Noviembre	5,2	10,8	6,6	5,4*
Diciembre	5,7	10,8	6,6	

Cuadro 15. Series a precios corrientes, a precios constantes, desestacionalizada a precios constantes, tendencia y sus variaciones. Índices base abril 2008=100

Período	Precios corrientes				Precios constantes				Desestacionalizada a Precios constantes				Tendencia ciclo	
	Serie	Variaciones porcentuales		Serie	Variaciones porcentuales	Serie	Variaciones porcentuales		Serie	Variaciones porcentuales	Serie	Variaciones porcentuales		Tendencia ciclo
		mensual	interanual				mensual	interanual				mensual	interanual	
2005	Nov	55,2	-5,3	20,8	66,8	-8,2	8,8	70,2	0,7	9,7	69,4	0,4	0,4	
	Dic	72,4	31,2	13,8	87,8	31,4	2,7	68,5	-2,4	2,1	69,8	0,5	0,5	
2006	Ene	56,4	-22,1	14,4	67,7	-22,9	4,0	69,9	2,0	4,6	70,2	0,7	0,7	
	Feb	54,4	-3,5	17,5	64,9	-4,1	7,1	70,9	1,5	7,0	70,8	0,8	0,8	
	Mar	60,0	10,3	14,7	70,5	8,6	5,2	70,6	-0,4	6,1	71,5	1,0	1,0	
	Abr	63,1	5,2	21,1	73,7	4,5	10,5	72,2	2,3	7,7	72,3	1,1	1,1	
	May	59,4	-5,9	17,4	68,8	-6,6	4,2	73,5	1,7	6,0	73,1	1,1	1,1	
	Jun	61,3	3,2	20,2	70,9	3,1	9,9	74,1	0,9	8,9	73,9	1,1	1,1	
	Jul	65,2	6,4	15,4	76,2	7,5	8,2	74,3	0,2	8,5	74,7	1,0	1,0	
	Ago	63,0	-3,4	18,6	73,3	-3,8	11,9	76,3	2,7	12,0	75,4	1,0	1,0	
	Sep	63,3	0,5	21,3	73,5	0,3	15,9	76,0	-0,3	12,8	76,1	1,0	1,0	
	Oct	66,5	5,1	14,1	76,8	4,5	5,5	76,4	0,5	9,5	76,9	1,0	1,0	
	Nov	64,7	-2,7	17,2	74,4	-3,1	11,4	77,3	1,2	10,1	77,7	1,1	1,1	
2007	Dic	88,8	37,2	22,7	101,9	37,0	16,1	78,8	1,8	14,9	78,6	1,1	1,1	
	Ene	68,3	-23,1	21,1	76,6	-24,8	13,1	80,2	1,8	14,8	79,5	1,2	1,2	
	Feb	66,6	-2,5	22,4	73,8	-3,7	13,7	80,6	0,6	13,7	80,4	1,2	1,2	
	Mar	77,2	15,9	28,7	84,4	14,4	19,7	81,9	1,6	16,0	81,4	1,2	1,2	
	Abr	75,5	-2,2	19,7	81,4	-3,6	10,4	82,1	0,2	13,6	82,5	1,3	1,3	
	May	74,1	-1,8	25,3	77,5	-4,8	12,6	82,8	0,9	12,6	83,7	1,5	1,5	
	Jun	80,2	8,1	30,8	83,3	7,5	17,5	85,0	2,7	14,6	85,1	1,7	1,7	
	Jul	83,4	4,1	28,1	85,3	2,4	11,9	86,2	1,4	16,1	86,7	1,9	1,9	
	Ago	85,8	2,8	36,3	86,2	1,1	17,6	88,5	2,6	16,0	88,5	2,2	2,2	
	Sep	86,5	0,7	36,6	88,9	3,1	21,0	91,2	3,1	19,9	90,6	2,3	2,3	
	Oct	89,8	4,0	35,1	91,7	3,1	19,4	92,9	1,9	21,6	92,8	2,5	2,5	
	Nov	88,7	-1,2	37,2	92,0	0,3	23,7	94,7	1,9	22,4	95,1	2,5	2,5	
2008	Dic	119,7	35,0	34,9	124,0	34,8	21,7	98,7	4,3	25,3	97,5	2,4	2,4	
	Ene	93,2	-22,1	36,6	95,7	-22,8	24,9	100,0	1,3	24,7	99,7	2,3	2,3	
	Feb	95,0	1,9	42,7	96,7	1,0	31,0	102,0	2,0	26,5	102,0	2,2	2,2	
	Mar	108,5	14,2	41,0	109,3	13,0	29,5	103,7	1,6	26,6	104,1	2,1	2,1	
	Abr	100,0	-7,3	33,6	100,0	-8,5	22,9	105,5	1,8	28,6	106,3	2,1	2,1	
	May	106,7	6,7	45,1	106,6	6,6	37,5	108,9	3,2	31,5	108,3	1,9	1,9	
	Jun	106,0	-0,6	33,3	105,1	-1,4	26,2	109,2	0,3	28,5	110,3	1,8	1,8	
	Jul	109,3	3,1	31,9	109,5	4,2	28,4	112,3	2,9	30,3	112,1	1,6	1,6	
	Ago	116,7	6,8	37,0	115,5	5,5	34,0	113,8	1,3	28,7	113,6	1,4	1,4	
	Sep	109,3	-6,3	27,5	107,7	-6,8	21,1	115,5	1,4	26,6	114,9	1,1	1,1	
	Oct	119,4	9,2	33,9	116,9	8,5	27,5	116,9	1,2	25,8	116,0	0,9	0,9	
	Nov	120,8	1,2	37,2	117,5	0,5	27,7	117,0	0,1	23,6	116,8	0,7	0,7	
2009	Dic	146,8	21,5	23,5	142,7	21,4	15,1	113,5	-2,9	15,0	117,5	0,6	0,6	
	Ene	118,2	-19,5	27,6	115,0	-19,4	20,2	117,8	3,8	17,8	118,2	0,6	0,6	
	Feb	111,5	-5,7	18,1	108,5	-5,7	12,2	118,6	0,6	16,2	118,9	0,6	0,6	
	Mar	122,8	10,2	13,9	118,9	9,6	8,8	119,3	0,6	15,1	119,7	0,6	0,6	
	Abr	122,4	-0,3	22,4	118,3	-0,5	18,3	121,1	1,5	14,8	120,5	0,6	0,6	
	May	124,0	1,4	16,3	119,4	0,9	12,0	120,8	-0,2	11,0	121,2	0,6	0,6	
	Jun	120,4	-2,9	13,6	115,7	-3,1	10,1	122,9	1,7	12,5	121,9	0,6	0,6	
	Jul	131,1	8,9	20,0	125,2	8,2	14,3	126,4	2,9	12,5	122,5	0,5	0,5	
	Ago	130,9	-0,1	12,2	123,8	-1,1	7,2	122,4	-3,2	7,5	123,1	0,5	0,5	
	Sep	121,8	-7,0	11,4	114,3	-7,7	6,1	123,3	0,7	6,8	123,7	0,5	0,5	
	Oct	136,2	11,9	14,1	127,1	11,2	8,7	123,1	-0,2	5,3	124,3	0,5	0,5	
	Nov*	133,5	-2,0	10,5	123,1	-3,1	4,8	125,6	2,0	7,4	124,9	0,5	0,5	

Gráfico5. Cantidades, variación porcentual respecto a igual período del año anterior.



Síntesis metodológica

Los cálculos requeridos para los índices originales de este informe requieren deflataciones de precios a abril 2008. Para eso, se construyen índices de precios Laspeyres, con ponderadores y relativos de precios derivados del IPC dentro de cada Grupo de artículos. Un detalle con fórmulas aparece en [www.indec.gov.ar / Comercio y servicios / Comercio/ Supermercados / Descripción de la Construcción de los Índices](http://www.indec.gov.ar/Comercio_y_servicios/Comercio/Supermercados/Descripción_de_la_Construcción_de_los_Índices).

Cuadro 13 - Cálculo del IPI. Se trata de una serie de valores del Índice de Precios Implícitos. El valor mensual surge como el cociente de la facturación a precios corrientes y la facturación deflactada con precios de abril de 2008.

Cuadro 15

- **Cálculo de la serie a Precios Corrientes.** La serie utiliza como base la facturación de abril de 2008.

- **Cálculo de la serie de IVF a precios constantes.** La serie se calcula con la facturación de cada mes a precios de abril de 2008 por la facturación promedio del mes base.

Características del ajuste estacional

Como es habitual anualmente, se revisaron las opciones para la modelización. Una nueva política de tratamiento de series prevé, en adelante, una posible revisión de características del ajuste cada 6 meses.

- Modelo ajustado: ARIMA log (2 1 2)(0 1 1)₁₂
- Ajuste de efecto por días de actividad (efecto trading days)
- Ajuste de efecto fin de semana largo del 1 de enero
- Ajuste de efecto pascuas con 8 días de impacto gradual
- Ajuste por largo de mes
- Ajuste de variación por outliers

Estimación de la Tendencia Ciclo

La tendencia ciclo se estima utilizando la metodología recomendada por la Dra. Estela Dagum. Esta consiste esencialmente en un suavizado especial de la serie desestacionalizada obtenida mediante un post procesamiento utilizando opciones específicas. Dichas opciones son:

- Extensión de la serie desestacionalizada modificada por valores extremos con el modelo Arima log (0 1 1)(0 0 1)₁₂.
- Henderson de 13 términos para estimar la tendencia usando límites más estrictos para la identificación y reemplazo de los valores extremos.

Para mayor información acerca del ajuste estacional y estimación de la Tendencia para este índice, se puede consultar la Síntesis Metodológica que está disponible en la Dirección de Difusión del INDEC.

Signos convencionales

- * Dato provisorio
- Dato igual a cero
- Dato ínfimo, menos de la mitad del último dígito mostrado
- . Dato no registrado
- ... Dato no disponible a la fecha de presentación de los resultados
- /// Dato que no corresponde presentar debido a la naturaleza de las cosas o del cálculo
- s Dato confidencial por aplicación de las reglas del secreto estadístico
- e Dato estimado por extrapolación, proyección o imputación