

Buenos Aires, 29 de diciembre de 2010

Encuesta de Supermercados

Noviembre de 2010

La Encuesta de Supermercados releva información de 66 empresas distribuidas en todo el territorio nacional.

Ventas a precios corrientes con estacionalidad

Las ventas a precios corrientes comprendidas en la encuesta sumaron \$5.607,8 millones, lo cual representa una suba de 29,6% respecto al mismo mes del año anterior.

La variación interanual de las ventas de los primeros once meses del año 2010 fue de 28%.

Ventas a precios constantes desestacionalizadas

La evolución interanual de las ventas del mes de noviembre de 2010 registró una variación positiva de 19,4%.

La tendencia ciclo registró una variación positiva de 0,7% con relación al mes inmediatamente anterior.

Las ventas desestacionalizadas a precios constantes aumentaron 3,3% con respecto a octubre de 2010.

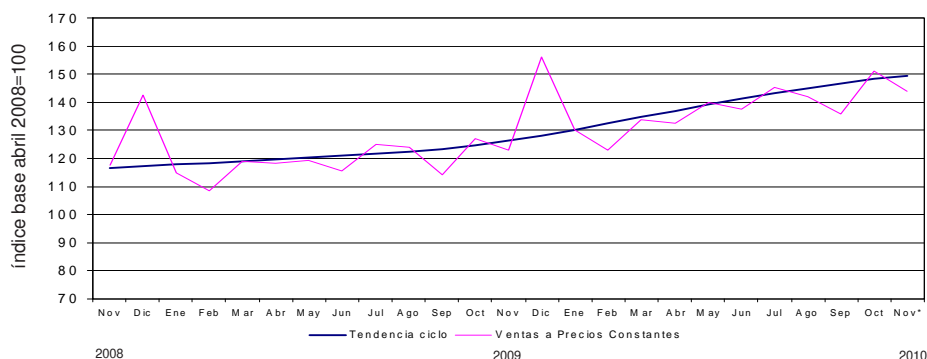
Cuadro 1. Evolución de las ventas a precios corrientes. Variaciones porcentuales

Período	Ventas en millones de pesos	Mes anterior	Variación porcentual	
			Igual período año anterior	Del acumulado desde enero hasta cada mes del año respecto a igual período año anterior
2008	43.152,0	///	34,6	///
2009	50.089,2	///	16,1	///
2009 Nov	4.328,3	-2,2	10,4	16,1
2010 Oct	5.841,7	11,9	32,0	27,8
2010 Nov*	5.607,8	-4,0	29,6	28,0

Cuadro 2. Ventas a precios constantes. Series desestacionalizada y tendencia ciclo. Variaciones porcentuales

Período	Mes anterior		Igual período año anterior
	Desestacionalizada	Tendencia ciclo	Desestacionalizada
2009 Nov	1,4	1,2	7,3
2010 Oct	-0,3	1,0	17,3
2010 Nov*	3,3	0,7	19,4

Gráfico 1. Evolución mensual de las series de ventas a precios constantes y tendencia ciclo



Los 24 partidos de la provincia de Buenos Aires comprenden: Almirante Brown, Avellaneda, Berazategui, Esteban Echeverría, Ezeiza, Florencio Varela, General San Martín, Hurlingham, Ituzaingó, José C. Paz, La Matanza, Lanús, Lomas de Zamora, Malvinas Argentinas, Merlo, Moreno, Morón, Quilmes, San Fernando, San Isidro, San Miguel, Tigre, Tres de Febrero y Vicente López.

Este relevamiento, de periodicidad mensual, es representativo de la actividad de una nómina de empresas de supermercados que cuentan por lo menos con alguna boca de expendio cuya superficie de ventas supera los 300 m².

Los datos que aquí se presentan tienen carácter provisorio, dado que la información se recopila y actualiza permanentemente, pudiendo ser modificados de acuerdo con nueva información suministrada por las empresas.

Serie de ventas a precios corrientes sin desestacionalizar

Análisis de los resultados de octubre de 2010

La variación interanual de las ventas totales registró un aumento de 32%. En este caso, las jurisdicciones donde se registraron las subas más importantes fueron Entre Ríos (39,9%) Otras provincias del Sur (38,2%), Tucumán (36,7%), Otras provincias del Norte (36,4%) y Resto de Buenos Aires (34,5%).

Las ventas de los primeros diez meses del año 2010 fueron 27,8% superiores a las correspondientes al mismo período del año 2009. Las jurisdicciones donde se reflejó un mayor incremento fueron Otras provincias del Norte (36,9%), Resto de Buenos Aires (32,6%), Salta (30,8%), Tucumán (30,6%) y Entre Ríos y Otras provincias del Sur (30,5%). Si se comparan las ventas a precios corrientes de octubre de 2010 con las de septiembre del mismo año, se observa un incremento de 11,9% a nivel total.

Cuadro 3. Evolución de las ventas a precios corrientes, por jurisdicción. Variaciones porcentuales

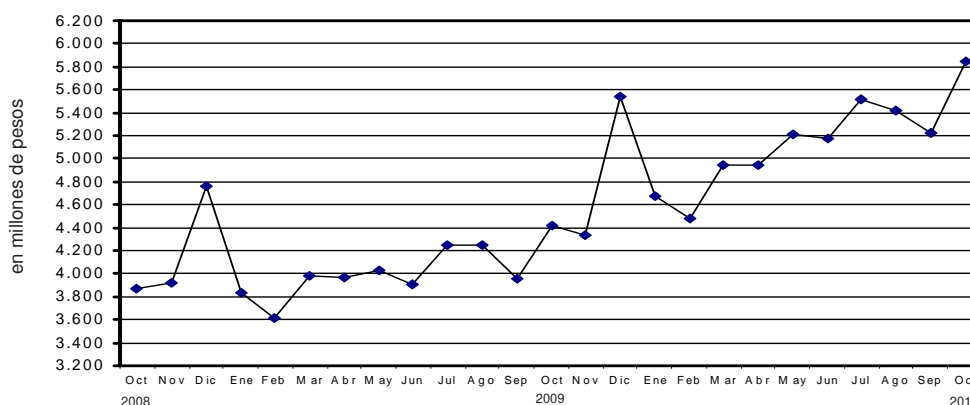
Jurisdicción	Ventas a precios corrientes			Variación porcentual		
	2009	2010		Mes anterior	Igual período año anterior	Del acumulado desde enero hasta cada mes del año respecto a igual período año anterior
	Octubre	Septiembre	Octubre			
miles de pesos						
Total	4.424.209	5.220.043	5.841.716	11,9	32,0	27,8
Ciudad de Buenos Aires	796.486	944.949	1.029.589	9,0	29,3	25,6
24 partidos de la prov. de Bs.As.	1.110.793	1.298.654	1.472.985	13,4	32,6	25,8
Resto de Bs.As.	594.938	711.458	800.104	12,5	34,5	32,6
Córdoba	301.407	327.633	369.113	12,7	22,5	23,0
Chubut	141.367	163.290	181.700	11,3	28,5	24,5
Entre Ríos	80.065	100.522	112.026	11,4	39,9	30,5
Mendoza	279.211	327.687	365.062	11,4	30,7	26,7
Neuquén	143.424	171.113	188.906	10,4	31,7	26,8
Salta	61.698	72.983	82.337	12,8	33,5	30,8
Santa Fe	217.934	264.690	291.519	10,1	33,8	29,0
Tucumán	92.622	113.336	126.659	11,8	36,7	30,6
Otras provincias del Norte ¹	171.326	201.185	233.728	16,2	36,4	36,9
Otras provincias del Centro y del Oeste ²	133.992	157.281	174.898	11,2	30,5	30,4
Otras provincias del Sur ³	298.946	365.262	413.090	13,1	38,2	30,5

¹ Comprende las provincias de Corrientes, Chaco, Formosa, Jujuy, Misiones y Santiago del Estero.

² Comprende las provincias de Catamarca, La Rioja, San Juan y San Luis.

³ Comprende las provincias de La Pampa, Río Negro, Santa Cruz y Tierra del Fuego.

Gráfico 2. Evolución mensual de las ventas totales a precios corrientes



En la variación interanual se observan los aumentos más significativos en Electrónicos y artículos para el hogar (52,1), Alimentos preparados y rotisería (38%), Carnes (37,2%), Indumentaria, calzados y textiles para el hogar (36,8%) y Panadería (35,8%).

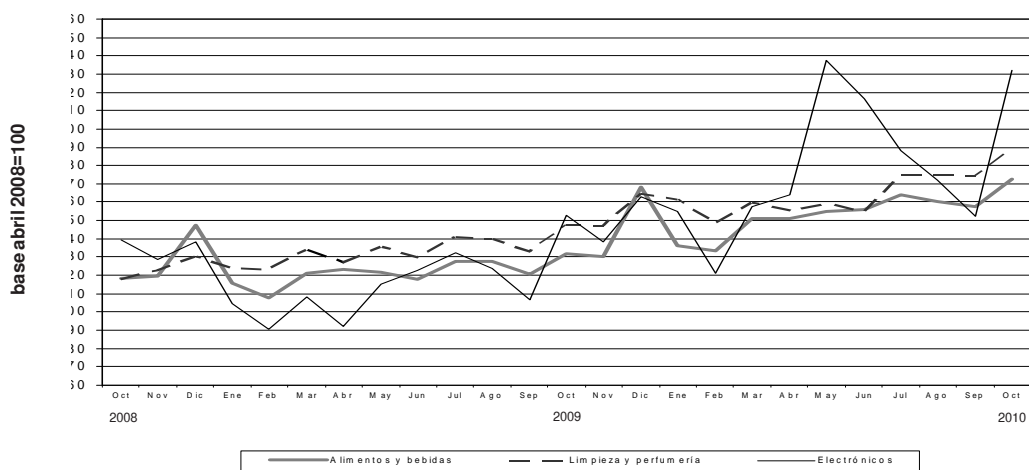
Con respecto a la variación acumulada, los mayores aumentos surgen en Electrónicos y artículos para el hogar (56,4%), Carnes (31,4%), Otros (29,9), Almacén (28,4%) y Lácteos (27,7%).

Si se comparan las ventas por rubros a precios corrientes de octubre de 2010 con las correspondientes al mes de septiembre del mismo año, los aumentos más significativos se observan en Electrónicos y artículos para el hogar (52,7%), Indumentaria, calzados y textiles para el hogar (16,1%), Carnes (14,3%), Bebidas (13,7%) y Verdulería y frutería (12,1%).

Cuadro 4. Evolución de las ventas a precios corrientes, por grupos de artículos. Variaciones porcentuales

Grupos de artículos	Ventas a precios corrientes			Variación porcentual		
	2009	2010		Mes anterior	Igual período año anterior	Del acumulado desde enero hasta cada mes del año respecto a igual período año anterior
	Octubre	Septiembre	Octubre			
miles de pesos						
Total	4.424.209	5.220.043	5.841.716	11,9	32,0	27,8
Alimentos y bebidas	2.994.881	3.573.277	3.910.588	9,4	30,6	26,4
Bebidas	488.735	527.244	599.451	13,7	22,7	19,6
Almacén	1.139.546	1.416.460	1.524.662	7,6	33,8	28,4
Panadería	118.205	147.837	160.528	8,6	35,8	25,2
Lácteos	461.362	578.332	599.601	3,7	30,0	27,7
Carnes	530.988	637.315	728.710	14,3	37,2	31,4
Verdulería y frutería	191.869	186.454	209.049	12,1	9,0	15,7
Alimentos preparados y rotisería	64.176	79.635	88.587	11,2	38,0	25,1
Artículos de limpieza y perfumería	655.433	774.641	839.748	8,4	28,1	23,7
Indumentaria, calzado y textiles para el hogar	98.468	115.984	134.657	16,1	36,8	24,0
Electrónicos y artículos para el hogar	270.529	269.477	411.526	52,7	52,1	56,4
Otros	404.898	486.664	545.197	12,0	34,7	29,9

Gráfico 3. Evolución mensual de las ventas a precios corrientes por grupos de artículos



Las ventas a precios corrientes del mes de octubre de 2010 totalizaron \$5.841,7 millones. De ese total, \$4.854,3 millones (83,1%) corresponden a las grandes cadenas y \$987,4 millones (16,9%), a las medianas.

Las ventas de las cadenas grandes y medianas registraron en el mes de octubre de 2010, con respecto a octubre de 2009, un incremento de 32,2% y 31,4%, respectivamente.

Las ventas por metro cuadrado a precios corrientes en las cadenas grandes y medianas totalizaron \$2.359 y \$1.890, respectivamente, registrándose en la variación interanual alzas de 26,2% en el caso de las grandes cadenas y de 29,2% en lo que respecta a las medianas.

La variación interanual de las ventas por metro cuadrado a precios constantes refleja incrementos de 13,5% en las grandes cadenas y de 16,2% en las medianas.

El acumulado de los primeros diez meses del año 2010 respecto a igual acumulado de 2009 registra un aumento de 10,4% en las grandes cadenas y de 14,6% en las medianas (cuadro 7).

Cuadro 5. Ventas a precios corrientes, según tipo de cadena. Variaciones porcentuales

Tipo de cadena	Monto en miles de pesos			Variación porcentual		
	2009	2010		Mes anterior	Igual período año anterior	Del acumulado desde enero hasta cada mes del año respecto a igual período año anterior
	Octubre	Septiembre	Octubre			
Todas las cadenas	4.424.209	5.220.043	5.841.716	11,9	32,0	27,6
Cadenas grandes	3.672.998	4.299.345	4.854.327	12,9	32,2	27,6
Cadenas medianas	751.211	920.698	987.389	7,2	31,4	29,2

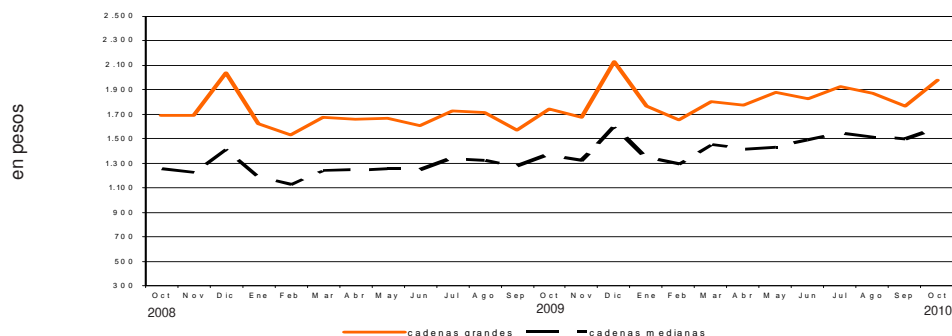
Cuadro 6. Ventas a precios corrientes por metro cuadrado en pesos, según tipo de cadena. Variaciones porcentuales

Tipo de cadena	Monto en pesos			Variación porcentual		
	2009	2010		Mes anterior	Igual período año anterior	Del acumulado desde enero hasta cada mes del año respecto a igual período año anterior
	Octubre	Septiembre	Octubre			
Todas las cadenas	1.785	2.027	2.264	11,7	26,8	23,1
Cadenas grandes	1.869	2.092	2.359	12,8	26,2	22,1
Cadenas medianas	1.463	1.768	1.890	6,9	29,2	27,6

Cuadro 7. Ventas a precios constantes por metro cuadrado en pesos, según tipo de cadena. Variaciones porcentuales

Tipo de cadenas	Monto en pesos			Variación porcentual		
	2009	2010		Mes anterior	Igual período año anterior	Del acumulado desde enero hasta cada mes del año respecto a igual período año anterior
	Octubre	Septiembre	Octubre			
Todas las cadenas	1.665	1.713	1.899	10,9	14,1	11,4
Cadenas grandes	1.743	1.768	1.979	11,9	13,5	10,4
Cadenas medianas	1.365	1.495	1.586	6,1	16,2	14,6

Gráfico 4. Evolución mensual de las ventas a precios constantes por metro cuadrado, según tipo de cadena



Cuadro 8. (conclusión)

Período	Total	Bebidas	Almacén	Panadería	Lácteos	Carnes	Verdulería y frutería	Alimentos preparados de limpieza y rotisería y perfumería	Artículos de limpieza y perfumería	Indumentaria, calzado y textiles para el hogar	Electrónicos y artículos para el hogar	Otros
en miles de pesos												
Neuquén												
2009 Octubre	143.424	14.578	31.282	3.584	14.040	19.790	7.790	4.561	19.546	5.169	5.243	17.841
2010 Septiembre	171.113	15.649	41.276	4.077	17.586	27.223	7.897	4.002	22.669	5.463	4.890	20.381
Octubre	188.906	17.624	43.883	4.320	18.405	31.954	8.755	4.230	24.093	6.202	7.788	21.652
Salta												
2009 Octubre	61.698	5.385	16.829	1.415	6.293	11.657	1.665	457	10.443	603	2.637	4.314
2010 Septiembre	72.983	6.449	18.336	1.833	6.218	14.352	1.145	613	13.615	1.076	3.301	6.045
Octubre	82.337	7.121	20.104	1.981	6.254	16.270	1.295	731	14.687	1.354	5.648	6.892
Santa Fe												
2009 Octubre	217.934	19.992	60.906	6.219	21.221	20.874	9.274	3.876	32.820	6.515	14.352	21.885
2010 Septiembre	264.690	22.506	78.844	8.033	26.750	25.112	9.277	5.177	38.696	7.359	15.570	27.366
Octubre	291.519	24.966	80.743	8.815	28.307	28.185	10.457	5.561	41.580	8.768	22.537	31.600
Tucumán												
2009 Octubre	92.622	8.606	23.419	2.065	11.326	16.497	3.428	931	13.395	1.393	4.358	7.204
2010 Septiembre	113.336	9.763	25.866	2.771	11.615	17.327	2.059	1.229	18.903	2.745	6.653	14.405
Octubre	126.659	10.915	27.774	2.999	11.325	20.240	2.329	1.347	20.192	3.026	11.036	15.476
Otras provincias del Norte¹												
2009 Octubre	171.326	14.622	52.121	3.269	18.880	24.411	7.297	2.598	18.947	3.263	9.840	16.078
2010 Septiembre	201.185	16.645	58.473	4.759	21.291	22.318	5.020	3.309	27.123	5.784	12.804	23.659
Octubre	233.728	18.620	63.429	5.269	23.383	27.552	6.519	4.303	29.333	6.647	20.451	28.222
Otras provincias del Centro y del Oeste²												
2009 Octubre	133.992	10.487	37.524	2.858	10.345	17.316	4.316	1.712	20.397	3.495	9.348	16.194
2010 Septiembre	157.281	12.086	45.936	3.547	12.526	21.002	4.149	1.826	24.904	4.025	7.607	19.673
Octubre	174.898	13.805	47.974	3.820	12.493	24.193	4.559	2.067	26.536	4.554	12.605	22.292
Otras provincias del Sur³												
2009 Octubre	298.946	30.724	75.380	7.014	36.396	39.540	22.834	3.662	45.248	8.439	13.084	16.625
2010 Septiembre	365.262	34.635	92.482	8.187	46.617	52.721	24.642	4.656	52.045	10.566	13.401	25.310
Octubre	413.090	40.038	98.273	8.936	50.031	61.945	27.323	5.209	56.850	12.631	21.440	30.414

¹ Comprende las provincias de Corrientes, Chaco, Formosa, Jujuy, Misiones y Santiago del Estero.

² Comprende las provincias de Catamarca, La Rioja, San Juan y San Luis.

³ Comprende las provincias de La Pampa, Río Negro, Santa Cruz y Tierra del Fuego.

Cuadro 9. Ventas totales, ventas por boca, ventas por metro cuadrado y ventas por operación a precios corrientes, según jurisdicción

Período	Ventas totales en miles de pesos	Número de bocas	Ventas por boca en miles de pesos	Superficie del área de ventas en m ²	Ventas por m ² en pesos	Número de operaciones	Ventas por operación en pesos
Total							
2009 Octubre	4.424.209	1.615	2.739	2.479.040	1.785	58.659.674	75,4
2010 Septiembre	5.220.043	1.660	3.145	2.575.387	2.027	57.927.333	90,1
Octubre	5.841.716	1.664	3.511	2.579.965	2.264	61.082.111	95,6
Ciudad de Buenos Aires							
2009 Octubre	796.486	375	2.124	382.152	2.084	12.099.513	65,8
2010 Septiembre	944.949	385	2.454	392.694	2.406	11.649.016	81,1
Octubre	1.029.589	385	2.674	391.899	2.627	12.070.506	85,3
24 partidos de la Provincia de Buenos Aires							
2009 Octubre	1.110.793	402	2.763	685.375	1.621	12.923.025	86,0
2010 Septiembre	1.298.654	409	3.175	717.737	1.809	13.114.384	99,0
Octubre	1.472.985	409	3.601	717.737	2.052	14.025.305	105,0
Resto de Buenos Aires							
2009 Octubre	594.938	249	2.389	343.721	1.731	7.779.531	76,5
2010 Septiembre	711.458	253	2.812	355.816	2.000	7.797.932	91,2
Octubre	800.104	255	3.138	357.130	2.240	8.240.895	97,1
Córdoba							
2009 Octubre	301.407	94	3.206	211.109	1.428	4.046.012	74,5
2010 Septiembre	327.633	98	3.343	213.944	1.531	3.690.501	88,8
Octubre	369.113	98	3.766	213.944	1.725	3.928.888	93,9
Chubut							
2009 Octubre	141.367	39	3.625	47.833	2.955	1.772.512	79,8
2010 Septiembre	163.290	40	4.082	51.033	3.200	1.741.210	93,8
Octubre	181.700	40	4.543	51.033	3.560	1.810.504	100,4
Entre Ríos							
2009 Octubre	80.065	30	2.669	44.404	1.803	1.262.171	63,4
2010 Septiembre	100.522	34	2.957	49.479	2.032	1.314.515	76,5
Octubre	112.026	34	3.295	49.479	2.264	1.393.556	80,4
Mendoza							
2009 Octubre	279.211	111	2.515	166.473	1.677	4.071.408	68,6
2010 Septiembre	327.687	111	2.952	166.238	1.971	3.779.525	86,7
Octubre	365.062	111	3.289	166.238	2.196	3.934.249	92,8
Neuquén							
2009 Octubre	143.424	45	3.187	75.055	1.911	1.681.388	85,3
2010 Septiembre	171.113	48	3.565	80.235	2.133	1.717.475	99,6
Octubre	188.906	48	3.936	80.235	2.354	1.792.779	105,4
Salta							
2009 Octubre	61.698	14	4.407	33.748	1.828	951.930	64,8
2010 Septiembre	72.983	15	4.866	37.390	1.952	954.172	76,5
Octubre	82.337	15	5.489	37.390	2.202	994.990	0,0
Santa Fe							
2009 Octubre	217.934	68	3.205	142.652	1.528	2.612.898	83,4
2010 Septiembre	264.690	68	3.893	142.652	1.855	2.540.386	104,2
Octubre	291.519	68	4.287	142.652	2.044	2.693.572	108,2
Tucumán							
2009 Octubre	92.622	18	5.146	60.230	1.538	1.299.657	71,3
2010 Septiembre	113.336	20	5.667	65.785	1.723	1.360.491	83,3
Octubre	126.659	20	6.333	65.785	1.925	1.403.456	90,2
Otras provincias del Norte¹							
2009 Octubre	171.326	40	4.283	107.515	1.594	2.514.478	68,1
2010 Septiembre	201.185	45	4.471	115.957	1.735	2.538.491	79,3
Octubre	233.728	46	5.081	116.328	2.009	2.681.997	87,1
Otras provincias del Centro y del Oeste²							
2009 Octubre	133.992	39	3.436	82.522	1.624	1.786.294	75,0
2010 Septiembre	157.281	40	3.932	83.541	1.883	1.759.190	89,4
Octubre	174.898	40	4.372	83.541	2.094	1.829.905	95,6
Otras provincias del Sur³							
2009 Octubre	298.946	91	3.285	96.251	3.106	3.858.857	77,5
2010 Septiembre	365.262	94	3.886	102.886	3.550	3.970.045	92,0
Octubre	413.090	95	4.348	106.574	3.876	4.281.509	96,5

¹ Comprende las provincias de Corrientes, Chaco, Formosa, Jujuy, Misiones y Santiago del Estero.

² Comprende las provincias de Catamarca, La Rioja, San Juan y San Luis.

³ Comprende las provincias de La Pampa, Río Negro, Santa Cruz y Tierra del Fuego.

El personal ocupado total en el mes de octubre de 2010 ascendió a 96.703 personas.

Los salarios brutos promedio en el mes de octubre de 2010 fueron \$6.340 para Gerentes, supervisores y otro personal jerárquico y \$3.088 para Cajeros, administrativos, repositores y otros (cuadro 12).

Cuadro 10. Personal ocupado asalariado, por categoría. Todas las cadenas

	Cantidad de personal ocupado			Variación %		
	2009	2010		Mes anterior	Igual período año anterior	Del acumulado desde enero hasta cada mes del año respecto a igual período año anterior
	Octubre	Septiembre	Octubre			
Total	95.951	95.765	96.703	1,0	0,8	-2,6
Gerentes, supervisores y otro personal jerárquico	10.848	11.260	11.331	0,6	4,5	-0,6
Cajeros, administrativos, repositores y otros	85.103	84.505	85.372	1,0	0,3	-2,9

Cuadro 11. Sueldos y salarios brutos y contribuciones patronales, por categoría. Todas las cadenas

	Monto en miles de pesos			Variación %		
	2009	2010		Mes anterior	Igual período año anterior	Del acumulado desde enero hasta cada mes del año respecto a igual período año anterior
	Octubre	Septiembre	Octubre			
Total						
Sueldos y salarios brutos	235.714	313.905	335.437	6,9	42,3	17,8
Contribuciones patronales	57.421	79.195	84.114	6,2	46,5	25,0
Gerentes, supervisores y otro personal jerárquico						
Sueldos y salarios brutos	55.692	73.104	71.836	-1,7	29,0	17,8
Contribuciones patronales	13.241	18.855	18.098	-4,0	36,7	26,0
Cajeros, administrativos, repositores y otros						
Sueldos y salarios brutos	180.022	240.801	263.601	9,5	46,4	17,7
Contribuciones patronales	44.180	60.340	66.016	9,4	49,4	24,7

Cuadro 12. Sueldos y salarios brutos promedio, por categoría. Todas las cadenas

	Monto en pesos			Variación %		
	2009	2010		Mes anterior	Igual período año anterior	Del acumulado desde enero hasta cada mes del año respecto a igual período año anterior
	Octubre	Septiembre	octubre			
Total	2.457	3.278	3.469	5,8	41,2	20,9
Gerentes, supervisores y otro personal jerárquico	5.134	6.492	6.340	-2,3	23,5	18,3
Cajeros, administrativos, repositores y otros	2.115	2.850	3.088	8,4	46,0	21,2

La variación de precios implícitos de la Encuesta de Supermercados refleja las modificaciones de un conjunto acotado de precios de productos y no, obviamente, del total de precios de la economía, por lo cual no puede tomarse como una medida de la inflación. Dado el marco metodológico propio de cada encuesta, resulta técnicamente inviable realizar una comparación con otros indicadores de evolución de precios elaborados por el INDEC.

Por citar un ejemplo, el Índice de Precios al Consumidor (IPC) toma en cuenta un número considerablemente mayor de bienes, además de una amplia gama de servicios, a la vez que incluye precios de venta no sólo en supermercados sino en diversos tipos de comercios más pequeños.

Cuadro 13. Evolución de los Índices de Precios Implícitos (IPI) de la Encuesta de Supermercados. Índice base abril 2008=100

Período	2007	2008	2009	2010
	95,1	100,6	105,2	
Enero	89,1	97,4	102,9	110,5
Febrero	90,2	98,3	102,8	112,4
Marzo	91,4	99,3	103,2	113,8
Abril	92,7	100,0	103,5	114,8
Mayo	95,7	100,1	103,9	115,0
Junio	96,3	100,8	104,1	115,8
Julio	97,8	100,4	104,7	116,8
Agosto	99,5	101,0	105,7	117,5
Septiembre	97,3	101,5	106,5	118,3
Octubre	97,9	102,1	107,2	119,2*
Noviembre	96,4	102,8	108,4	120,1*
Diciembre	96,5	102,9	109,3	

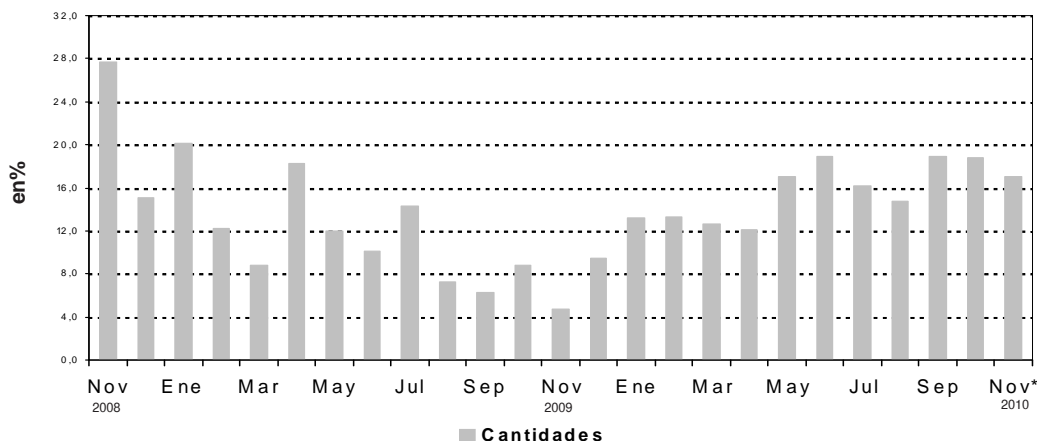
Cuadro 14. Variación interanual de los IPI de la Encuesta de Supermercados. Índice base abril 2008=100

Período	2007	2008	2009	2010
	10,9	5,8	4,6	
Enero	7,0	9,3	5,6	7,4
Febrero	7,6	9,0	4,6	9,3
Marzo	7,5	8,6	3,9	10,3
Abril	8,3	7,9	3,5	10,9
Mayo	10,9	4,6	3,8	10,7
Junio	11,3	4,7	3,3	11,2
Julio	14,3	2,7	4,3	11,6
Agosto	15,8	1,5	4,7	11,2
Septiembre	13,0	4,3	4,9	11,1
Octubre	12,9	4,3	5,0	11,2
Noviembre	10,8	6,6	5,4	10,8*
Diciembre	10,8	6,6	6,2	

Cuadro 15. Series a precios corrientes, a precios constantes, desestacionalizada a precios constantes, tendencia y sus variaciones. Índices base abril 2008=100

Período	Precios corrientes				Precios constantes				Desestacionalizada a Precios constantes				Tendencia ciclo		
	Serie	Variaciones porcentuales		Serie	Variaciones porcentuales		Serie	Variaciones porcentuales		Serie	Variaciones porcentuales		Serie	Variaciones porcentuales	
		mensual	interanual		mensual	interanual		mensual	interanual		mensual	interanual		mensual	interanual
2006 Nov	64,7	-2,7	17,2	74,4	-3,1	11,4	77,4	1,6	10,7	77,7	1,1	1,1			
Dic	88,8	37,2	22,7	101,9	37,0	16,1	79,4	2,6	14,8	78,6	1,1	1,1			
2007 Ene	68,3	-23,1	21,1	76,6	-24,8	13,1	80,2	1,1	14,3	79,4	1,1	1,1			
Feb	66,6	-2,5	22,4	73,8	-3,7	13,7	80,7	0,6	13,4	80,4	1,1	1,1			
Mar	77,2	15,9	28,7	84,4	14,4	19,7	82,2	1,9	16,4	81,3	1,2	1,2			
Abr	75,5	-2,2	19,7	81,4	-3,6	10,4	82,1	-0,1	13,5	82,3	1,2	1,2			
May	74,1	-1,8	25,3	77,5	-4,8	12,6	82,4	0,4	12,7	83,5	1,4	1,4			
Jun	80,2	8,1	30,8	83,3	7,5	17,5	84,6	2,7	14,3	84,8	1,6	1,6			
Jul	83,4	4,1	28,1	85,3	2,4	11,9	85,9	1,6	15,8	86,5	1,9	1,9			
Ago	85,8	2,8	36,3	86,2	1,1	17,6	88,2	2,6	15,8	88,3	2,2	2,2			
Sep	86,5	0,7	36,6	88,9	3,1	21,0	91,3	3,6	20,1	90,4	2,4	2,4			
Oct	89,8	4,0	35,1	91,7	3,1	19,4	92,6	1,4	21,6	92,7	2,5	2,5			
Nov	88,7	-1,2	37,2	92,0	0,3	23,7	94,8	2,4	22,6	94,9	2,5	2,5			
Dic	119,7	35,0	34,9	124,0	34,8	21,7	99,5	5,0	25,4	97,2	2,4	2,4			
2008 Ene	93,2	-22,1	36,6	95,7	-22,8	24,9	100,1	0,6	24,8	99,4	2,3	2,3			
Feb	95,0	1,9	42,7	96,7	1,0	31,0	101,6	1,5	26,0	101,6	2,2	2,2			
Mar	108,5	14,2	41,0	109,3	13,0	29,5	103,8	2,1	26,3	103,8	2,1	2,1			
Abr	100,0	-7,3	33,6	100,0	-8,5	22,9	105,2	1,4	28,2	105,9	2,1	2,1			
May	106,7	6,7	45,1	106,6	6,6	37,5	108,4	3,0	31,5	108,0	2,0	2,0			
Jun	106,0	-0,6	33,3	105,1	-1,4	26,2	108,5	0,1	28,3	110,0	1,8	1,8			
Jul	109,3	3,1	31,9	109,5	4,2	28,4	112,3	3,5	30,6	111,8	1,6	1,6			
Ago	116,7	6,8	37,0	115,5	5,5	34,0	113,4	1,0	28,6	113,4	1,4	1,4			
Sep	109,3	-6,3	27,5	107,7	-6,8	21,1	115,7	2,0	26,7	114,7	1,1	1,1			
Oct	119,4	9,2	33,9	116,9	8,5	27,5	117,0	1,1	26,3	115,7	0,9	0,9			
Nov	120,8	1,2	37,2	117,5	0,5	27,7	117,3	0,3	23,7	116,5	0,7	0,7			
Dic	146,8	21,5	23,5	142,7	21,4	15,1	115,7	-1,3	16,3	117,2	0,6	0,6			
2009 Ene	118,2	-19,5	27,6	115,0	-19,4	20,2	117,3	1,4	17,2	117,8	0,5	0,5			
Feb	111,5	-5,7	18,1	108,5	-5,7	12,2	118,1	0,7	16,2	118,5	0,5	0,5			
Mar	122,8	10,2	13,9	118,9	9,6	8,8	119,0	0,8	14,7	119,1	0,6	0,6			
Abr	122,4	-0,3	22,4	118,3	-0,5	18,3	121,3	1,9	15,3	119,8	0,6	0,6			
May	124,0	1,4	16,3	119,4	0,9	12,0	119,3	-1,7	10,1	120,4	0,6	0,6			
Jun	120,4	-2,9	13,6	115,7	-3,1	10,1	121,8	2,1	12,3	121,1	0,5	0,5			
Jul	131,1	8,9	20,0	125,2	8,2	14,3	126,3	3,7	12,5	121,8	0,6	0,6			
Ago	131,0	-0,1	12,3	123,9	-1,0	7,3	122,4	-3,1	8,0	122,5	0,6	0,6			
Sep	121,9	-6,9	11,5	114,4	-7,7	6,2	123,4	0,8	6,7	123,5	0,8	0,8			
Oct	136,3	11,9	14,2	127,2	11,2	8,8	124,1	0,6	6,1	124,7	1,0	1,0			
Nov	133,4	-2,2	10,4	123,0	-3,3	4,7	125,8	1,4	7,3	126,3	1,2	1,2			
Dic	170,6	27,9	16,2	156,2	27,0	9,5	127,3	1,2	10,0	128,1	1,5	1,5			
2010 Ene	143,9	-15,7	21,7	130,2	-16,6	13,2	133,5	4,9	13,8	130,2	1,6	1,6			
Feb	138,1	-4,0	23,9	122,9	-5,6	13,3	133,7	0,1	13,2	132,4	1,7	1,7			
Mar	152,5	10,4	24,1	133,9	9,0	12,6	134,5	0,6	13,0	134,7	1,7	1,7			
Abr	160,7	5,6	29,6	139,8	5,4	17,1	140,3	2,9	17,6	139,1	1,6	1,6			
May	159,4	-0,8	32,4	137,6	-1,6	18,9	145,2	3,5	19,2	141,3	1,5	1,5			
Jun	169,8	6,6	29,6	145,5	5,7	16,2	142,6	-1,8	12,9	143,3	1,4	1,4			
Jul	167,0	-1,7	27,5	142,1	-2,3	14,7	145,3	1,9	18,7	145,2	1,3	1,3			
Ago	160,9	-3,7	32,0	136,0	-4,3	18,9	145,9	0,4	18,2	146,8	1,2	1,2			
Sep	180,0	11,9	32,0	151,1	11,1	18,8	145,5	-0,3	17,3	148,2	1,0	1,0			
Oct	172,8	-4,0	29,6	143,9	-4,8	17,0	150,3	3,3	19,4	149,4	0,7	0,7			
Nov*															

Gráfico5. Cantidades, variación porcentual respecto a igual período del año anterior.



Síntesis metodológica

Los cálculos requeridos para los índices originales de este informe requieren deflataciones de precios a abril 2008. Para eso, se construyen índices de precios Laspeyres, con ponderadores y relativos de precios derivados del IPC dentro de cada Grupo de artículos. Un detalle con fórmulas aparece en www.indec.gov.ar / Comercio y servicios / Comercio/ Supermercados / Descripción de la Construcción de los Índices.

Cuadro 13 - Cálculo del IPI. Se trata de una serie de valores del Índice de Precios Implícitos. El valor mensual surge como el cociente de la facturación a precios corrientes y la facturación deflactada con precios de abril de 2008.

Cuadro 15

- **Cálculo de la serie a Precios Corrientes.** La serie utiliza como base la facturación de abril de 2008.

- **Cálculo de la serie de IVF a precios constantes.** La serie se calcula con la facturación de cada mes a precios de abril de 2008 por la facturación promedio del mes base.

Características del ajuste estacional

Como es habitual anualmente, se revisaron las opciones para la modelización. Una nueva política de tratamiento de series prevé, en adelante, una posible revisión de características del ajuste cada 6 meses.

- Modelo ajustado: ARIMA log (2 1 2)(0 1 1)₁₂
- Ajuste de efecto por días de actividad (efecto trading days)
- Ajuste de efecto fin de semana largo del 1 de enero
- Ajuste de efecto pascuas con 8 días de impacto gradual
- Ajuste por largo de mes
- Ajuste de variación por outliers

Estimación de la Tendencia Ciclo

La tendencia ciclo se estima utilizando la metodología recomendada por la Dra. Estela Dagum. Esta consiste esencialmente en un suavizado especial de la serie desestacionalizada obtenida mediante un post procesamiento utilizando opciones específicas. Dichas opciones son:

- Extensión de la serie desestacionalizada modificada por valores extremos con el modelo Arima log (0 1 1)(0 0 1)₁₂.
- Henderson de 13 términos para estimar la tendencia usando límites más estrictos para la identificación y reemplazo de los valores extremos.

Para mayor información acerca del ajuste estacional y estimación de la Tendencia para este índice, se puede consultar la Síntesis

Signos convencionales

- * Dato provisorio
- Dato igual a cero
- - Dato ínfimo, menos de la mitad del último dígito mostrado
- . Dato no registrado
- ... Dato no disponible a la fecha de presentación de los resultados
- /// Dato que no corresponde presentar debido a la naturaleza de las cosas o del cálculo
- s Dato confidencial por aplicación de las reglas del secreto estadístico
- e Dato estimado por extrapolación, proyección o imputación