



Buenos Aires, 28 de diciembre de 2011

## Encuesta de Supermercados Noviembre de 2011

La Encuesta de Supermercados releva información de 65 empresas distribuidas en todo el territorio nacional.

### Ventas a precios corrientes con estacionalidad

Las ventas a precios corrientes comprendidas en la encuesta sumaron \$7.310,4 millones, lo cual representa una suba de 29,9% respecto al mismo mes del año anterior.

La variación interanual de las ventas de los primeros once meses del año 2011 fue de 28%.

### Ventas a precios constantes desestacionalizadas

La evolución interanual de las ventas del mes de noviembre de 2011 registró una variación positiva de 19,2%.

La tendencia ciclo registró una variación positiva de 1% con relación al mes inmediatamente anterior.

Las ventas desestacionalizadas a precios constantes aumentaron 3,9% con respecto a octubre.

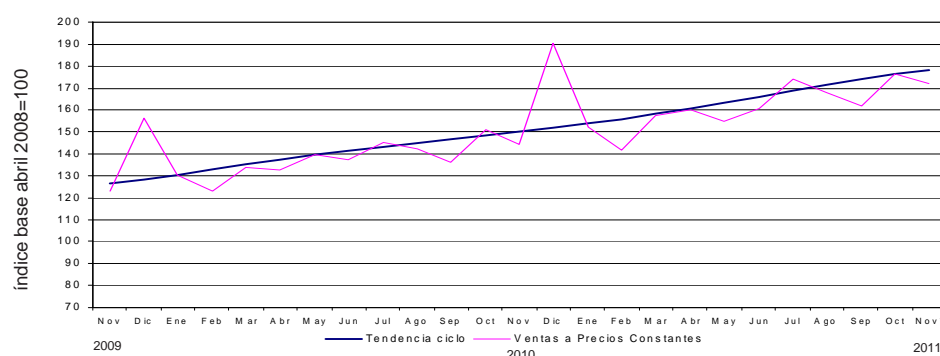
**Cuadro 1.** Evolución de las ventas a precios corrientes. Variaciones porcentuales

| Período   | Ventas en millones de pesos | Mes anterior | Variación porcentual       |  |
|-----------|-----------------------------|--------------|----------------------------|--|
|           |                             |              | Igual período año anterior | Del acumulado desde enero hasta cada mes del año respecto a igual período año anterior |
| 2009      | 50.089,2                    | ///          | 16,1                       | ///  |
| 2010      | 64.491,7                    | ///          | 28,8                       | ///  |
| 2010 Nov  | 5.627,9                     | -3,7         | 30,0                       | 28,0   |
| 2011 Oct  | 7.418,4                     | 8,9          | 27,0                       | 27,8   |
| 2011 Nov* | 7.310,4                     | -1,5         | 29,9                       | 28,0   |

**Cuadro 2.** Ventas a precios constantes. Series desestacionalizada y tendencia ciclo. Variaciones porcentuales

| Período   | Mes anterior       |                 | Igual período año anterior |
|-----------|--------------------|-----------------|----------------------------|
|           | Desestacionalizada | Tendencia ciclo | Desestacionalizada         |
| 2010 Nov  | 2,5                | 1,2             | 19,8                       |
| 2011 Oct  | -0,2               | 1,3             | 17,7                       |
| 2011 Nov* | 3,9                | 1,0             | 19,2                       |

**Gráfico 1.** Evolución mensual de las series de ventas a precios constantes y tendencia ciclo



Los 24 partidos de la provincia de Buenos Aires comprenden: Almirante Brown, Avellaneda, Berazategui, Esteban Echeverría, Ezeiza, Florencio Varela, General San Martín, Hurlingham, Ituzaingó, José C. Paz, La Matanza, Lanús, Lomas de Zamora, Malvinas Argentinas, Merlo, Moreno, Morón, Quilmes, San Fernando, San Isidro, San Miguel, Tigre, Tres de Febrero y Vicente López.

Este relevamiento, de periodicidad mensual, es representativo de la actividad de una nómina de empresas de supermercados que cuentan por lo menos con alguna boca de expendio cuya superficie de ventas supera los 300 m<sup>2</sup>.

Los datos que aquí se presentan tienen carácter provisorio, dado que la información se recopila y actualiza permanentemente, pudiendo ser modificados de acuerdo con nueva información suministrada por las empresas.

## Serie de ventas a precios corrientes sin desestacionalizar

### Análisis de los resultados de octubre de 2011

La variación interanual de las ventas totales a precios corrientes registró un aumento de 27%. En este caso, las jurisdicciones donde se registraron las subas más importantes fueron Otras provincias del Norte (41,5%), Salta (38,9%), Chubut (37,6%), Tucumán (34,6%), Otras provincias del Sur (34,2%).

Las ventas de los primeros diez meses del año 2011 fueron 27,8% superiores a las correspondientes al mismo período del año 2010. Las jurisdicciones donde se reflejó un mayor incremento fueron Salta (38,6%), Otras provincias del Norte (37,5%), Chubut (37,2%), Otras provincias del Sur (36,6%) y Entre Ríos (33,3%). Si se comparan las ventas de octubre de 2011 con las de septiembre de 2011 se observa un aumento de 8,9% a nivel total. Los aumentos más significativos se registraron en Otras provincias del Norte (12,3%), Tucumán (11,8%), Salta (11,4%), Otras provincias del Centro y del Oeste (11,1%) y Mendoza (10,4%).

**Cuadro 3.** Evolución de las ventas a precios corrientes, por jurisdicción. Variaciones porcentuales

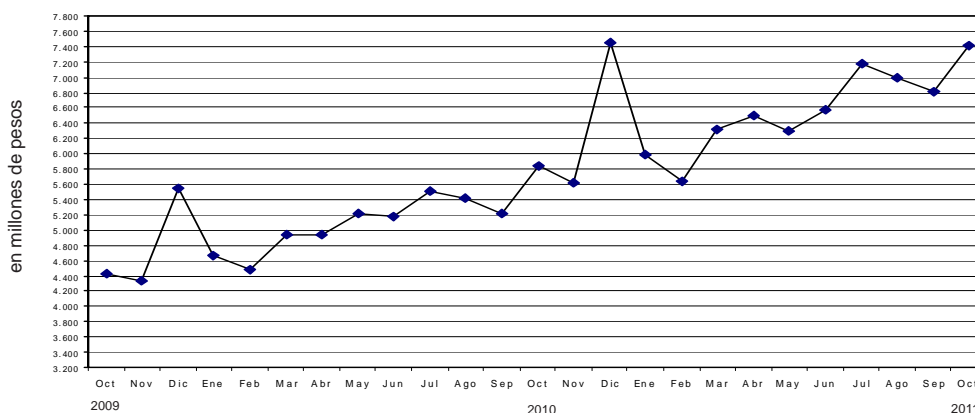
| Jurisdicción   | Ventas a precios corrientes |                  |                  | Variación porcentual |                            |  |
|--|-----------------------------|------------------|------------------|----------------------|----------------------------|--|
|  | 2010                        | 2011             |                  | Mes anterior         | Igual período año anterior | Del acumulado desde enero hasta cada mes del año respecto a igual período año anterior |
|  | Octubre                     | Septiembre       | Octubre          |                      |                            |  |
|  | miles de pesos              |                  |                  |                      |                            |  |
| <b>Total</b>   | <b>5.841.716</b>            | <b>6.810.108</b> | <b>7.418.351</b> | <b>8,9</b>           | <b>27,0</b>                | <b>27,8</b>  |
| Ciudad de Buenos Aires                               | 1.028.575                   | 1.164.700        | 1.239.278        | 6,4                  | 20,5                       | 21,4   |
| 24 partidos de la provincia de Buenos Aires          | 1.473.999                   | 1.655.031        | 1.804.216        | 9,0                  | 22,4                       | 27,1   |
| Resto de Buenos Aires                                | 800.104                     | 959.379          | 1.039.117        | 8,3                  | 29,9                       | 27,4   |
| Córdoba  | 369.113                     | 422.700          | 464.873          | 10,0                 | 25,9                       | 24,9   |
| Chubut   | 181.700                     | 227.742          | 250.025          | 9,8                  | 37,6                       | 37,2   |
| Entre Ríos   | 112.026                     | 132.922          | 145.423          | 9,4                  | 29,8                       | 33,3   |
| Mendoza  | 365.062                     | 416.461          | 459.893          | 10,4                 | 26,0                       | 25,8   |
| Neuquén  | 188.906                     | 223.937          | 242.288          | 8,2                  | 28,3                       | 28,0   |
| Salta  | 82.337                      | 102.720          | 114.393          | 11,4                 | 38,9                       | 38,6   |
| Santa Fe   | 291.519                     | 343.658          | 375.142          | 9,2                  | 28,7                       | 28,6   |
| Tucumán  | 126.659                     | 152.457          | 170.463          | 11,8                 | 34,6                       | 32,0   |
| Otras provincias del Norte <sup>1</sup>              | 233.728                     | 294.500          | 330.835          | 12,3                 | 41,5                       | 37,5   |
| Otras provincias del Centro y del Oeste <sup>2</sup> | 174.898                     | 205.367          | 228.103          | 11,1                 | 30,4                       | 29,0   |
| Otras provincias del Sur <sup>3</sup>                | 413.090                     | 508.534          | 554.302          | 9,0                  | 34,2                       | 36,6   |

<sup>1</sup> Comprende las provincias de Corrientes, Chaco, Formosa, Jujuy, Misiones y Santiago del Estero.

<sup>2</sup> Comprende las provincias de Catamarca, La Rioja, San Juan y San Luis.

<sup>3</sup> Comprende las provincias de La Pampa, Río Negro, Santa Cruz y Tierra del Fuego.

**Gráfico 2.** Evolución mensual de las ventas totales a precios corrientes



En la variación interanual de las ventas a precios corrientes por grupo de artículos, se observan los aumentos más significativos en Alimentos preparados y rotisería e Indumentaria, calzado y textiles para el hogar (37,4%), Otros (36,1%), Electrónicos y artículos para el hogar (33,8%), Lácteos (32,2%) y Artículos de limpieza y perfumería (25,9%).

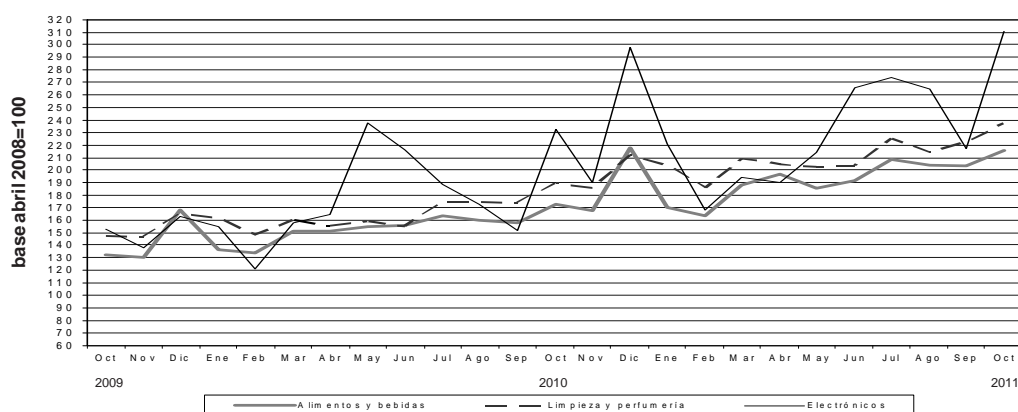
Con respecto a la variación acumulada, los mayores aumentos surgen en Indumentaria, calzado y textiles para el hogar (44,8%), Alimentos preparados y rotisería (41,7%), Otros (40,7%), Electrónicos y artículos para el hogar (29,1%) y Artículos de limpieza y perfumería (27,6%).

Si se comparan las ventas por rubro a precios corrientes de octubre de 2011 con las correspondientes a septiembre del mismo año, los aumentos más significativos se observan en Electrónicos y artículos para el hogar (43,3%), Indumentaria, calzado y textiles para el hogar (14,5%), Otros (11,2), Alimentos preparados y rotisería (9,8%) y Carnes (8%).

**Cuadro 4.** Evolución de las ventas a precios corrientes, por grupos de artículos. Variaciones porcentuales

| Grupos de artículos                            | Ventas a precios corrientes |                  |                  | Variación porcentual |                            |  |
|--|-----------------------------|------------------|------------------|----------------------|----------------------------|--|
|  | 2010                        | 2011             |                  | Mes anterior         | Igual período año anterior | Del acumulado desde enero hasta cada mes del año respecto a igual período año anterior |
|  | Octubre                     | Septiembre       | Octubre          |                      |                            |  |
| miles de pesos                                 |                             |                  |                  |                      |                            |  |
| <b>Total</b>                                   | <b>5.841.716</b>            | <b>6.810.108</b> | <b>7.418.351</b> | <b>8,9</b>           | <b>27,0</b>                | <b>27,8</b>  |
| Alimentos y bebidas                            | 3.910.588                   | 4.608.059        | 4.883.742        | 6,0                  | 24,9                       | 25,4   |
| Bebidas  | 599.451                     | 691.965          | 745.234          | 7,7                  | 24,3                       | 27,2   |
| Almacén  | 1.524.662                   | 1.814.192        | 1.889.379        | 4,1                  | 23,9                       | 25,6   |
| Panadería                                      | 160.528                     | 184.791          | 198.763          | 7,6                  | 23,8                       | 26,6   |
| Lácteos  | 599.601                     | 751.943          | 792.755          | 5,4                  | 32,2                       | 26,4   |
| Carnes   | 728.710                     | 812.062          | 877.291          | 8,0                  | 20,4                       | 23,4   |
| Verdulería y frutería                          | 209.049                     | 242.279          | 258.626          | 6,7                  | 23,7                       | 14,7   |
| Alimentos preparados y rotisería               | 88.587                      | 110.827          | 121.694          | 9,8                  | 37,4                       | 41,7   |
| Artículos de limpieza y perfumería             | 839.748                     | 988.951          | 1.057.145        | 6,9                  | 25,9                       | 27,6   |
| Indumentaria, calzado y textiles para el hogar | 134.657                     | 161.578          | 185.018          | 14,5                 | 37,4                       | 44,8   |
| Electrónicos y artículos para el hogar         | 411.526                     | 384.276          | 550.542          | 43,3                 | 33,8                       | 29,1   |
| Otros  | 545.197                     | 667.244          | 741.904          | 11,2                 | 36,1                       | 40,7   |

**Gráfico 3.** Evolución mensual de las ventas a precios corrientes por grupos de artículos



Las ventas a precios corrientes del mes de Octubre de 2011 totalizaron \$7.418,4 millones. De ese total, \$6.135,6 millones (82,7%) corresponden a las grandes cadenas y \$1.282,7 millones (17,3%), a las medianas. Las ventas de las cadenas grandes y medianas registraron en el mes de octubre de 2011, con respecto a octubre de 2010, un incremento de 26,4% y 29,9%, respectivamente. Las ventas por metro cuadrado a precios corrientes en las cadenas grandes y medianas totalizaron \$2.784 y \$2.421, respectivamente, registrándose en la variación interanual alzas de 18% en el caso de las grandes cadenas y de 28,1% en lo que respecta a las medianas. La variación interanual de las ventas por metro cuadrado a precios constantes refleja que las cadenas grandes y medianas registraron aumentos de 8,4% y 17,6%, respectivamente (cuadro 7).

**Cuadro 5.** Ventas a precios corrientes, según tipo de cadena. Variaciones porcentuales

| Tipo de cadena           | Monto en miles de pesos |                  |                  | Variación porcentual |                            |  |
|--------------------------|-------------------------|------------------|------------------|----------------------|----------------------------|--|
|                          | 2010                    | 2011             |                  | Mes anterior         | Igual período año anterior | Del acumulado desde enero hasta cada mes del año respecto a igual período año anterior |
|                          | Octubre                 | Septiembre       | Octubre          |                      |                            |  |
| <b>Todas las cadenas</b> | <b>5.841.716</b>        | <b>6.810.108</b> | <b>7.418.351</b> | <b>8,9</b>           | <b>27,0</b>                | <b>27,8</b>  |
| Cadenas grandes          | 4.854.327               | 5.590.969        | 6.135.606        | 9,7                  | 26,4                       | 27,2   |
| Cadenas medianas         | 987.389                 | 1.219.139        | 1.282.745        | 5,2                  | 29,9                       | 30,8   |

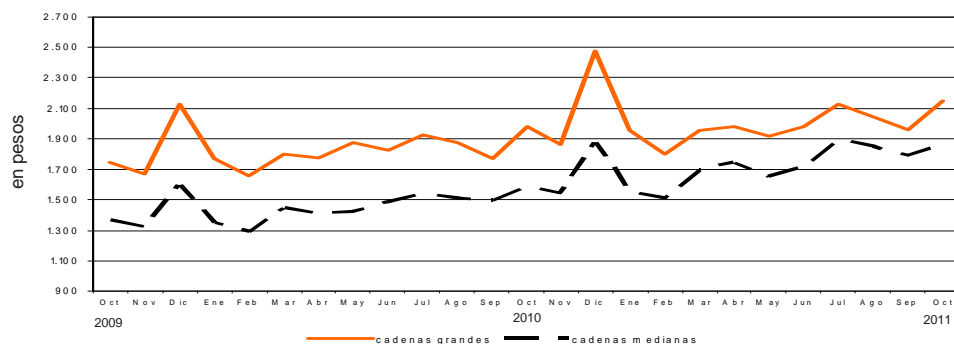
**Cuadro 6.** Ventas a precios corrientes por metro cuadrado en pesos, según tipo de cadena. Variaciones porcentuales

| Tipo de cadena           | Monto en pesos |              |              | Variación porcentual |                            |  |
|--------------------------|----------------|--------------|--------------|----------------------|----------------------------|--|
|                          | 2010           | 2011         |              | Mes anterior         | Igual período año anterior | Del acumulado desde enero hasta cada mes del año respecto a igual período año anterior |
|                          | Octubre        | Septiembre   | Octubre      |                      |                            |  |
| <b>Todas las cadenas</b> | <b>2.264</b>   | <b>2.497</b> | <b>2.714</b> | <b>8,7</b>           | <b>19,9</b>                | <b>20,7</b>  |
| Cadenas grandes          | 2.359          | 2.539        | 2.784        | 9,6                  | 18,0                       | 18,7   |
| Cadenas medianas         | 1.890          | 2.318        | 2.421        | 4,4                  | 28,1                       | 29,5   |

**Cuadro 7.** Ventas a precios constantes por metro cuadrado en pesos, según tipo de cadena. Variaciones porcentuales

| Tipo de cadenas          | Monto en pesos |              |              | Variación porcentual |                            |  |
|--------------------------|----------------|--------------|--------------|----------------------|----------------------------|--|
|                          | 2010           | 2011         |              | Mes anterior         | Igual período año anterior | Del acumulado desde enero hasta cada mes del año respecto a igual período año anterior |
|                          | Octubre        | Septiembre   | Octubre      |                      |                            |  |
| <b>Todas las cadenas</b> | <b>1.899</b>   | <b>1.928</b> | <b>2.091</b> | <b>8,5</b>           | <b>10,1</b>                | <b>10,7</b>  |
| Cadenas grandes          | 1.979          | 1.961        | 2.145        | 9,4                  | 8,4                        | 7,7  |
| Cadenas medianas         | 1.586          | 1.790        | 1.865        | 4,2                  | 17,6                       | 19,0   |

**Gráfico 4.** Evolución mensual de las ventas a precios constantes por metro cuadrado, según tipo de cadena



**Cuadro 8. Ventas a precios corrientes por grupos de artículos, según jurisdicción.**

| Período  | Grupos de artículos |         |           |           |         |         |                       |                                  |                                    |  | Otros   |  |
|--|---------------------|---------|-----------|-----------|---------|---------|-----------------------|----------------------------------|------------------------------------|--|---------|--|
|  | Total               | Bebidas | Almacén   | Panadería | Lácteos | Carnes  | Verdulería y frutería | Alimentos preparados y rotisería | Artículos de limpieza y perfumería | Indumentaria, calzado y textiles para el hogar |         | Electrónicos y artículos para el hogar |
| <b>Total</b>                                       |                     |         |           |           |         |         |                       |                                  |                                    |  |         |  |
|  | en miles de pesos   |         |           |           |         |         |                       |                                  |                                    |  |         |  |
| 2010 Octubre                                       | 5.841.716           | 599.451 | 1.524.662 | 160.528   | 599.601 | 728.710 | 209.049               | 88.587                           | 839.748                            | 134.657  | 411.526 | 545.197                                |
| 2011 Septiembre                                    | 6.810.108           | 691.965 | 1.814.192 | 184.791   | 751.943 | 812.062 | 242.279               | 110.827                          | 988.951                            | 161.578  | 384.276 | 667.244                                |
| Octubre  | 7.418.351           | 745.234 | 1.889.379 | 198.763   | 792.755 | 877.291 | 258.626               | 121.694                          | 1.057.145                          | 185.018  | 550.542 | 741.904                                |
| <b>Ciudad de Buenos Aires</b>                      |                     |         |           |           |         |         |                       |                                  |                                    |  |         |  |
| 2010 Octubre                                       | 1.028.575           | 115.101 | 254.521   | 39.936    | 119.434 | 126.858 | 45.511                | 22.934                           | 137.963                            | 15.661   | 67.233  | 83.423                                 |
| 2011 Septiembre                                    | 1.164.700           | 131.965 | 292.761   | 43.630    | 147.704 | 139.074 | 50.750                | 27.405                           | 164.768                            | 16.447   | 54.369  | 95.827                                 |
| Octubre  | 1.239.278           | 138.687 | 302.980   | 46.024    | 155.709 | 144.225 | 53.457                | 29.510                           | 174.097                            | 18.795   | 74.479  | 101.315                                |
| <b>24 partidos de la Provincia de Buenos Aires</b> |                     |         |           |           |         |         |                       |                                  |                                    |  |         |  |
| 2010 Octubre                                       | 1.473.999           | 170.138 | 397.990   | 39.433    | 157.744 | 164.071 | 38.066                | 22.731                           | 208.591                            | 32.390   | 123.960 | 118.885                                |
| 2011 Septiembre                                    | 1.655.031           | 192.198 | 438.854   | 41.987    | 186.094 | 164.560 | 42.703                | 28.093                           | 248.647                            | 34.887   | 111.376 | 165.632                                |
| Octubre  | 1.804.216           | 205.195 | 451.421   | 45.266    | 197.649 | 177.232 | 45.636                | 30.928                           | 265.750                            | 39.668   | 157.085 | 188.386                                |
| <b>Resto de Buenos Aires</b>                       |                     |         |           |           |         |         |                       |                                  |                                    |  |         |  |
| 2010 Octubre                                       | 800.104             | 84.817  | 206.859   | 22.442    | 86.291  | 91.203  | 30.237                | 8.874                            | 122.550                            | 17.168   | 54.441  | 75.222                                 |
| 2011 Septiembre                                    | 959.379             | 97.873  | 245.356   | 27.038    | 118.916 | 108.474 | 36.009                | 10.664                           | 146.907                            | 21.455   | 59.729  | 86.958                                 |
| Octubre  | 1.039.117           | 105.166 | 254.283   | 29.130    | 124.583 | 116.321 | 38.444                | 11.556                           | 156.756                            | 24.879   | 81.100  | 96.899                                 |
| <b>Córdoba</b>                                     |                     |         |           |           |         |         |                       |                                  |                                    |  |         |  |
| 2010 Octubre                                       | 369.113             | 38.070  | 90.121    | 7.840     | 31.124  | 44.585  | 12.961                | 3.002                            | 48.924                             | 10.371   | 32.030  | 50.085                                 |
| 2011 Septiembre                                    | 422.700             | 43.564  | 107.263   | 9.075     | 38.494  | 49.316  | 15.247                | 4.507                            | 58.069                             | 11.795   | 31.389  | 53.981                                 |
| Octubre  | 464.873             | 46.875  | 111.305   | 10.164    | 40.051  | 53.207  | 16.040                | 4.859                            | 60.368                             | 13.571   | 48.512  | 59.921                                 |
| <b>Chubut</b>                                      |                     |         |           |           |         |         |                       |                                  |                                    |  |         |  |
| 2010 Octubre                                       | 181.700             | 18.788  | 48.936    | 4.588     | 21.591  | 24.510  | 10.778                | 3.126                            | 28.209                             | 4.659  | 5.624   | 10.891                                 |
| 2011 Septiembre                                    | 227.742             | 22.017  | 58.585    | 5.762     | 26.927  | 29.869  | 12.441                | 4.251                            | 32.160                             | 7.048  | 8.256   | 20.426                                 |
| Octubre  | 250.025             | 24.084  | 61.906    | 6.304     | 29.164  | 33.506  | 13.477                | 4.583                            | 34.860                             | 8.020  | 10.884  | 23.237                                 |
| <b>Entre Ríos</b>                                  |                     |         |           |           |         |         |                       |                                  |                                    |  |         |  |
| 2010 Octubre                                       | 112.026             | 11.653  | 26.486    | 2.364     | 11.858  | 7.409   | 2.843                 | 1.048                            | 18.360                             | 3.165  | 9.426   | 17.414                                 |
| 2011 Septiembre                                    | 132.922             | 13.276  | 35.045    | 2.692     | 14.377  | 8.504   | 3.584                 | 1.432                            | 22.679                             | 3.672  | 9.058   | 18.603                                 |
| Octubre  | 145.423             | 13.859  | 36.640    | 2.969     | 15.113  | 9.369   | 3.886                 | 1.548                            | 23.716                             | 4.169  | 13.533  | 20.621                                 |
| <b>Mendoza</b>                                     |                     |         |           |           |         |         |                       |                                  |                                    |  |         |  |
| 2010 Octubre                                       | 365.062             | 27.795  | 117.569   | 7.785     | 21.361  | 59.735  | 7.416                 | 3.424                            | 61.880                             | 8.061  | 17.307  | 32.729                                 |
| 2011 Septiembre                                    | 416.461             | 33.460  | 165.935   | 8.780     | 26.554  | 63.927  | 8.269                 | 4.495                            | 52.496                             | 10.275   | 13.352  | 28.918                                 |
| Octubre  | 459.893             | 36.237  | 180.211   | 9.755     | 27.984  | 69.899  | 9.035                 | 4.943                            | 57.248                             | 11.796   | 21.443  | 31.342                                 |

Cuadro 8. (conclusión)

| Período  | Grupos de artículos |         |         |           |         |        |                       |                                  |                                    |  |  |        |
|--|---------------------|---------|---------|-----------|---------|--------|-----------------------|----------------------------------|------------------------------------|--|--|--------|
|  | Total               | Bebidas | Almacén | Panadería | Lácteos | Carnes | Verdulería y frutería | Alimentos preparados y rotisería | Artículos de limpieza y perfumería | Indumentaria, calzado y textiles para el hogar | Electrónicos y artículos para el hogar | Otros  |
| en miles de pesos  |                     |         |         |           |         |        |                       |                                  |                                    |  |  |        |
| <b>Neuquén</b>   |                     |         |         |           |         |        |                       |                                  |                                    |  |  |        |
| 2010 Octubre   | 188.906             | 17.624  | 43.883  | 4.320     | 18.405  | 31.954 | 8.755                 | 4.230                            | 24.093                             | 6.202  | 7.788                                  | 21.652 |
| 2011 Septiembre  | 223.937             | 20.246  | 56.466  | 5.298     | 23.480  | 36.439 | 9.886                 | 5.328                            | 29.337                             | 7.569  | 7.702                                  | 22.186 |
| Octubre  | 242.288             | 22.080  | 58.950  | 5.853     | 24.602  | 40.380 | 10.488                | 5.522                            | 31.344                             | 8.298  | 11.066                                 | 23.705 |
| <b>Salta</b>   |                     |         |         |           |         |        |                       |                                  |                                    |  |  |        |
| 2010 Octubre   | 82.337              | 7.121   | 20.104  | 1.981     | 6.254   | 16.270 | 1.295                 | 731                              | 14.687                             | 1.354  | 5.648                                  | 6.892  |
| 2011 Septiembre  | 102.720             | 8.571   | 25.118  | 2.553     | 8.865   | 19.274 | 1.559                 | 1.219                            | 18.044                             | 2.024  | 4.683                                  | 10.810 |
| Octubre  | 114.393             | 9.941   | 26.412  | 2.798     | 9.211   | 20.977 | 1.739                 | 1.305                            | 20.081                             | 2.446  | 7.050                                  | 12.433 |
| <b>Santa Fe</b>  |                     |         |         |           |         |        |                       |                                  |                                    |  |  |        |
| 2010 Octubre   | 291.519             | 24.966  | 80.743  | 8.815     | 28.307  | 28.185 | 10.457                | 5.561                            | 41.580                             | 8.768  | 22.537                                 | 31.600 |
| 2011 Septiembre  | 343.658             | 28.225  | 96.229  | 10.232    | 34.899  | 32.968 | 12.771                | 6.814                            | 51.469                             | 11.487   | 22.469                                 | 36.095 |
| Octubre  | 375.142             | 29.755  | 97.927  | 10.941    | 36.423  | 35.346 | 13.496                | 7.369                            | 55.045                             | 13.187   | 31.526                                 | 44.127 |
| <b>Tucumán</b>   |                     |         |         |           |         |        |                       |                                  |                                    |  |  |        |
| 2010 Octubre   | 126.659             | 10.915  | 27.774  | 2.999     | 11.325  | 20.240 | 2.329                 | 1.347                            | 20.192                             | 3.026  | 11.036                                 | 15.476 |
| 2011 Septiembre  | 152.457             | 12.660  | 34.197  | 3.689     | 14.511  | 24.646 | 2.847                 | 1.844                            | 25.338                             | 3.920  | 9.773                                  | 19.032 |
| Octubre  | 170.463             | 14.510  | 36.456  | 4.146     | 15.210  | 26.663 | 3.009                 | 2.075                            | 27.451                             | 4.474  | 15.949                                 | 20.520 |
| <b>Otras provincias del Norte<sup>1</sup></b>              |                     |         |         |           |         |        |                       |                                  |                                    |  |  |        |
| 2010 Octubre   | 233.728             | 18.620  | 63.429  | 5.269     | 23.383  | 27.552 | 6.519                 | 4.303                            | 29.333                             | 6.647  | 20.451                                 | 28.222 |
| 2011 Septiembre  | 294.500             | 24.053  | 77.562  | 8.126     | 29.111  | 36.900 | 7.145                 | 5.733                            | 37.114                             | 9.169  | 18.236                                 | 41.351 |
| Octubre  | 330.835             | 28.886  | 81.097  | 7.734     | 29.607  | 41.875 | 8.017                 | 7.855                            | 40.737                             | 10.844   | 30.258                                 | 43.925 |
| <b>Otras provincias del Centro y del Oeste<sup>2</sup></b> |                     |         |         |           |         |        |                       |                                  |                                    |  |  |        |
| 2010 Octubre   | 174.898             | 13.805  | 47.974  | 3.820     | 12.493  | 24.193 | 4.559                 | 2.067                            | 26.536                             | 4.554  | 12.605                                 | 22.292 |
| 2011 Septiembre  | 205.367             | 15.535  | 57.657  | 4.421     | 15.378  | 26.593 | 5.500                 | 3.197                            | 31.304                             | 5.810  | 10.931                                 | 29.041 |
| Octubre  | 228.103             | 16.749  | 61.349  | 4.943     | 15.882  | 29.162 | 5.994                 | 3.386                            | 33.632                             | 6.691  | 17.414                                 | 32.901 |
| <b>Otras provincias del Sur<sup>3</sup></b>                |                     |         |         |           |         |        |                       |                                  |                                    |  |  |        |
| 2010 Octubre   | 413.090             | 40.038  | 98.273  | 8.936     | 50.031  | 61.945 | 27.323                | 5.209                            | 56.850                             | 12.631   | 21.440                                 | 30.414 |
| 2011 Septiembre  | 508.534             | 48.322  | 123.164 | 11.508    | 66.633  | 71.518 | 33.568                | 5.845                            | 70.619                             | 16.020   | 22.953                                 | 38.384 |
| Octubre  | 554.302             | 53.210  | 128.442 | 12.736    | 71.567  | 79.129 | 35.908                | 6.255                            | 76.060                             | 18.180   | 30.243                                 | 42.572 |

<sup>1</sup> Comprende las provincias de Corrientes, Chaco, Formosa, Jujuy, Misiones y Santiago del Estero.

<sup>2</sup> Comprende las provincias de Catamarca, La Rioja, San Juan y San Luis.

<sup>3</sup> Comprende las provincias de La Pampa, Río Negro, Santa Cruz y Tierra del Fuego.

**Cuadro 9.** Ventas totales, ventas por boca, ventas por metro cuadrado y ventas por operación a precios corrientes, según jurisdicción

| Período  | Ventas totales en miles de pesos | Número de bocas | Ventas por boca en miles de pesos | Superficie del área de ventas en m <sup>2</sup> | Ventas por m <sup>2</sup> en pesos | Número de operaciones | Ventas por operación en pesos |
|--|----------------------------------|-----------------|-----------------------------------|---|------------------------------------|-----------------------|-------------------------------|
| <b>Total</b>   |                                  |                 |                                   |   |                                    |                       |                               |
| 2010 Octubre   | 5.841.716                        | 1.664           | 3.511                             | 2.579.965                                       | 2.264                              | 61.082.111            | 95,6                          |
| 2011 Septiembre  | 6.810.108                        | 1.728           | 3.941                             | 2.727.775                                       | 2.497                              | 57.892.852            | 117,6                         |
| Octubre  | 7.418.351                        | 1.738           | 4.268                             | 2.733.346                                       | 2.714                              | 61.790.565            | 120,1                         |
| <b>Ciudad de Buenos Aires</b>                              |                                  |                 |                                   |   |                                    |                       |                               |
| 2010 Octubre   | 1.028.575                        | 385             | 2.672                             | 391.899   | 2.625                              | 12.046.368            | 85,4                          |
| 2011 Septiembre  | 1.164.700                        | 419             | 2.780                             | 400.141   | 2.911                              | 11.713.017            | 99,4                          |
| Octubre  | 1.239.278                        | 424             | 2.923                             | 401.418   | 3.087                              | 13.440.558            | 92,2                          |
| <b>24 partidos de la Provincia de Buenos Aires</b>         |                                  |                 |                                   |   |                                    |                       |                               |
| 2010 Octubre   | 1.473.999                        | 409             | 3.604                             | 717.737   | 2.054                              | 14.049.443            | 104,9                         |
| 2011 Septiembre  | 1.655.031                        | 409             | 4.047                             | 750.894   | 2.204                              | 12.271.751            | 134,9                         |
| Octubre  | 1.804.216                        | 409             | 4.411                             | 750.894   | 2.403                              | 12.463.031            | 144,8                         |
| <b>Resto de Buenos Aires</b>                               |                                  |                 |                                   |   |                                    |                       |                               |
| 2010 Octubre   | 800.104                          | 255             | 3.138                             | 357.130   | 2.240                              | 8.240.895             | 97,1                          |
| 2011 Septiembre  | 959.379                          | 262             | 3.662                             | 365.423   | 2.625                              | 7.886.689             | 121,6                         |
| Octubre  | 1.039.117                        | 262             | 3.966                             | 365.423   | 2.844                              | 8.072.461             | 128,7                         |
| <b>Córdoba</b>   |                                  |                 |                                   |   |                                    |                       |                               |
| 2010 Octubre   | 369.113                          | 98              | 3.766                             | 213.944   | 1.725                              | 3.928.888             | 93,9                          |
| 2011 Septiembre  | 422.700                          | 99              | 4.270                             | 218.247   | 1.937                              | 3.696.267             | 114,4                         |
| Octubre  | 464.873                          | 99              | 4.696                             | 218.247   | 2.130                              | 4.227.583             | 110,0                         |
| <b>Chubut</b>  |                                  |                 |                                   |   |                                    |                       |                               |
| 2010 Octubre   | 181.700                          | 40              | 4.543                             | 51.033  | 3.560                              | 1.810.504             | 100,4                         |
| 2011 Septiembre  | 227.742                          | 43              | 5.296                             | 60.677  | 3.753                              | 1.809.141             | 125,9                         |
| Octubre  | 250.025                          | 43              | 5.815                             | 60.677  | 4.121                              | 1.843.508             | 135,6                         |
| <b>Entre Ríos</b>  |                                  |                 |                                   |   |                                    |                       |                               |
| 2010 Octubre   | 112.026                          | 34              | 3.295                             | 49.479  | 2.264                              | 1.393.556             | 80,4                          |
| 2011 Septiembre  | 132.922                          | 35              | 3.798                             | 50.805  | 2.616                              | 1.381.276             | 96,2                          |
| Octubre  | 145.423                          | 35              | 4.155                             | 50.805  | 2.862                              | 1.431.076             | 101,6                         |
| <b>Mendoza</b>   |                                  |                 |                                   |   |                                    |                       |                               |
| 2010 Octubre   | 365.062                          | 111             | 3.289                             | 166.238   | 2.196                              | 3.934.249             | 92,8                          |
| 2011 Septiembre  | 416.461                          | 116             | 3.590                             | 172.331   | 2.417                              | 3.589.869             | 116,0                         |
| Octubre  | 459.893                          | 117             | 3.931                             | 173.207   | 2.655                              | 3.885.999             | 118,3                         |
| <b>Neuquén</b>   |                                  |                 |                                   |   |                                    |                       |                               |
| 2010 Octubre   | 188.906                          | 48              | 3.936                             | 80.235  | 2.354                              | 1.792.779             | 105,4                         |
| 2011 Septiembre  | 223.937                          | 48              | 4.665                             | 80.235  | 2.791                              | 1.782.529             | 125,6                         |
| Octubre  | 242.288                          | 50              | 4.846                             | 81.406  | 2.976                              | 1.820.918             | 133,1                         |
| <b>Salta</b>   |                                  |                 |                                   |   |                                    |                       |                               |
| 2010 Octubre   | 82.337                           | 15              | 5.489                             | 37.390  | 2.202                              | 994.990               | 82,8                          |
| 2011 Septiembre  | 102.720                          | 16              | 6.420                             | 40.856  | 2.514                              | 981.389               | 104,7                         |
| Octubre  | 114.393                          | 16              | 7.150                             | 40.856  | 2.800                              | 1.044.851             | 109,5                         |
| <b>Santa Fe</b>  |                                  |                 |                                   |   |                                    |                       |                               |
| 2010 Octubre   | 291.519                          | 68              | 4.287                             | 142.652   | 2.044                              | 2.693.572             | 108,2                         |
| 2011 Septiembre  | 343.658                          | 70              | 4.909                             | 148.714   | 2.311                              | 2.633.007             | 130,5                         |
| Octubre  | 375.142                          | 70              | 5.359                             | 148.714   | 2.523                              | 2.643.919             | 141,9                         |
| <b>Tucumán</b>   |                                  |                 |                                   |   |                                    |                       |                               |
| 2010 Octubre   | 126.659                          | 20              | 6.333                             | 65.785  | 1.925                              | 1.403.456             | 90,2                          |
| 2011 Septiembre  | 152.457                          | 21              | 7.260                             | 67.006  | 2.275                              | 1.381.469             | 110,4                         |
| Octubre  | 170.463                          | 21              | 8.117                             | 67.006  | 2.544                              | 1.401.718             | 121,6                         |
| <b>Otras provincias del Norte<sup>1</sup></b>              |                                  |                 |                                   |   |                                    |                       |                               |
| 2010 Octubre   | 233.728                          | 46              | 5.081                             | 116.328   | 2.009                              | 2.681.997             | 87,1                          |
| 2011 Septiembre  | 294.500                          | 50              | 5.890                             | 172.480   | 1.707                              | 2.828.284             | 104,1                         |
| Octubre  | 330.835                          | 51              | 6.487                             | 173.597   | 1.906                              | 3.161.269             | 104,7                         |
| <b>Otras provincias del Centro y del Oeste<sup>2</sup></b> |                                  |                 |                                   |   |                                    |                       |                               |
| 2010 Octubre   | 174.898                          | 40              | 4.372                             | 83.541  | 2.094                              | 1.829.905             | 95,6                          |
| 2011 Septiembre  | 205.367                          | 40              | 5.134                             | 86.812  | 2.366                              | 1.752.062             | 117,2                         |
| Octubre  | 228.103                          | 40              | 5.703                             | 86.812  | 2.628                              | 1.870.495             | 121,9                         |
| <b>Otras provincias del Sur<sup>3</sup></b>                |                                  |                 |                                   |   |                                    |                       |                               |
| 2010 Octubre   | 413.090                          | 95              | 4.348                             | 106.574   | 3.876                              | 4.281.509             | 96,5                          |
| 2011 Septiembre  | 508.534                          | 100             | 5.085                             | 113.154   | 4.494                              | 4.186.102             | 121,5                         |
| Octubre  | 554.302                          | 101             | 5.488                             | 114.284   | 4.850                              | 4.483.179             | 123,6                         |

<sup>1</sup> Comprende las provincias de Corrientes, Chaco, Formosa, Jujuy, Misiones y Santiago del Estero.

<sup>2</sup> Comprende las provincias de Catamarca, La Rioja, San Juan y San Luis.

<sup>3</sup> Comprende las provincias de La Pampa, Río Negro, Santa Cruz y Tierra del Fuego.



El personal ocupado total en el mes de octubre de 2011 ascendió a 96.832 personas.

Los salarios brutos promedio en el mes de octubre de 2011 fueron \$9.190 para Gerentes, supervisores y otro personal jerárquico y \$4.691 para Cajeros, administrativos, repositores y otros (cuadro 12).

**Cuadro 10.** Personal ocupado asalariado, por categoría. Todas las cadenas

|   | Cantidad de personal ocupado |               |               | Variación porcentual |                            |  |
|---|------------------------------|---------------|---------------|----------------------|----------------------------|--|
|   | 2010                         | 2011          |               | Mes anterior         | Igual período año anterior | Del acumulado desde enero hasta cada mes del año respecto a igual período año anterior |
|   | Octubre                      | Septiembre    | Octubre       |                      |                            |  |
| <b>Total</b>                                      | <b>96.723</b>                | <b>96.576</b> | <b>96.832</b> | <b>0,3</b>           | <b>0,1</b>                 | <b>1,9</b>   |
| Gerentes, supervisores y otro personal jerárquico | 11.331                       | 12.246        | 11.732        | -4,2                 | 3,5                        | 6,4  |
| Cajeros, administrativos, repositores y otros     | 85.392                       | 84.330        | 85.100        | 0,9                  | -0,3                       | 1,3  |

**Cuadro 11.** Sueldos y salarios brutos y contribuciones patronales, por categoría. Todas las cadenas

|  | Monto en miles de pesos |            |         | Variación porcentual |                            |  |
|--|-------------------------|------------|---------|----------------------|----------------------------|--|
|  | 2010                    | 2011       |         | Mes anterior         | Igual período año anterior | Del acumulado desde enero hasta cada mes del año respecto a igual período año anterior |
|  | Octubre                 | Septiembre | Octubre |                      |                            |  |
| <b>Total</b>   |                         |            |         |                      |                            |  |
| Sueldos y salarios brutos                                | 335.451                 | 495.225    | 506.982 | 2,4                  | 51,1                       | 51,5   |
| Contribuciones patronales                                | 84.117                  | 123.807    | 126.749 | 2,4                  | 50,7                       | 49,7   |
| <b>Gerentes, supervisores y otro personal jerárquico</b> |                         |            |         |                      |                            |  |
| Sueldos y salarios brutos                                | 71.836                  | 103.991    | 107.812 | 3,7                  | 50,1                       | 38,7   |
| Contribuciones patronales                                | 18.098                  | 25.997     | 26.955  | 3,7                  | 48,9                       | 37,7   |
| <b>Cajeros, administrativos, repositores y otros</b>     |                         |            |         |                      |                            |  |
| Sueldos y salarios brutos                                | 263.615                 | 391.234    | 399.170 | 2,0                  | 51,4                       | 55,6   |
| Contribuciones patronales                                | 66.019                  | 97.810     | 99.794  | 2,0                  | 51,2                       | 53,6   |

**Cuadro 12.** Sueldos y salarios brutos promedio, por categoría. Todas las cadenas

|   | Monto en pesos |              |              | Variación porcentual |                            |  |
|---|----------------|--------------|--------------|----------------------|----------------------------|--|
|   | 2010           | 2011         |              | Mes anterior         | Igual período año anterior | Del acumulado desde enero hasta cada mes del año respecto a igual período año anterior |
|   | Octubre        | Septiembre   | Octubre      |                      |                            |  |
| <b>Total</b>                                      | <b>3.468</b>   | <b>5.128</b> | <b>5.236</b> | <b>2,1</b>           | <b>51,0</b>                | <b>48,9</b>  |
| Gerentes, supervisores y otro personal jerárquico | 6.340          | 8.492        | 9.190        | 8,2                  | 45,0                       | 30,4   |
| Cajeros, administrativos, repositores y otros     | 3.087          | 4.639        | 4.691        | 1,1                  | 52,0                       | 53,7   |



La variación de precios implícitos de la Encuesta de Supermercados refleja las modificaciones de un conjunto acotado de precios de productos y no, obviamente, del total de precios de la economía, por lo cual no puede tomarse como una medida de la inflación. Dado el marco metodológico propio de cada encuesta, resulta técnicamente inviable realizar una comparación con otros indicadores de evolución de precios elaborados por el INDEC.

Por citar un ejemplo, el Índice de Precios al Consumidor (IPC) toma en cuenta un número considerablemente mayor de bienes, además de una amplia gama de servicios, a la vez que incluye precios de venta no sólo en supermercados sino en diversos tipos de comercios más pequeños.

**Cuadro 13.** Evolución de los Índices de Precios Implícitos (IPI) de la Encuesta de Supermercados.  
Índice base abril 2008=100

| Período    | 2008         | 2009         | 2010         | 2011   |
|------------|--------------|--------------|--------------|--------|
|            | <b>100,6</b> | <b>105,2</b> | <b>116,2</b> |        |
| Enero      | 97,4         | 102,9        | 110,5        | 121,1  |
| Febrero    | 98,3         | 102,8        | 112,4        | 122,5  |
| Marzo      | 99,3         | 103,2        | 113,8        | 123,6  |
| Abril      | 100,0        | 103,5        | 114,8        | 125,0  |
| Mayo       | 100,1        | 103,9        | 115,0        | 125,4  |
| Junio      | 100,8        | 104,1        | 115,8        | 126,1  |
| Julio      | 100,4        | 104,7        | 116,8        | 127,2  |
| Agosto     | 101,0        | 105,7        | 117,5        | 128,3  |
| Septiembre | 101,5        | 106,5        | 118,3        | 129,5  |
| Octubre    | 102,1        | 107,2        | 119,2        | 129,8  |
| Noviembre  | 102,8        | 108,4        | 120,3        | 130,9* |
| Diciembre  | 102,9        | 109,3        | 120,5        |        |

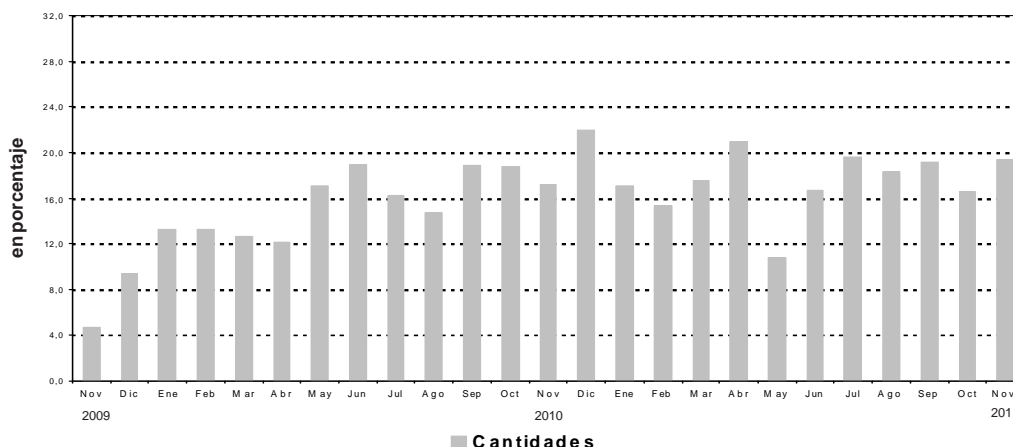
**Cuadro 14.** Variación interanual de los IPI de la Encuesta de Supermercados.  
Índice base abril 2008=100

| Período    | 2008       | 2009       | 2010        | 2011 |
|------------|------------|------------|-------------|------|
|            | <b>5,8</b> | <b>4,6</b> | <b>10,5</b> |      |
| Enero      | 9,3        | 5,6        | 7,4         | 9,6  |
| Febrero    | 9,0        | 4,6        | 9,3         | 9,0  |
| Marzo      | 8,6        | 3,9        | 10,3        | 8,6  |
| Abril      | 7,9        | 3,5        | 10,9        | 8,9  |
| Mayo       | 4,6        | 3,8        | 10,7        | 9,0  |
| Junio      | 4,7        | 3,3        | 11,2        | 8,9  |
| Julio      | 2,7        | 4,3        | 11,6        | 8,9  |
| Agosto     | 1,5        | 4,7        | 11,2        | 9,2  |
| Septiembre | 4,3        | 4,9        | 11,1        | 9,5  |
| Octubre    | 4,3        | 5,0        | 11,2        | 8,9  |
| Noviembre  | 6,6        | 5,4        | 11,0        | 8,8* |
| Diciembre  | 6,6        | 6,2        | 10,2        |      |

**Cuadro 15. Series a precios corrientes, a precios constantes, desestacionalizada a precios constantes, tendencia y sus variaciones. Índices base abril 2008=100**

| Período     | Precios corrientes |                          |            |       | Precios constantes       |            |       |                          | Desestacionalizada a Precios constantes |       |                          |            | Tendencia ciclo          |         |  |
|-------------|--------------------|--------------------------|------------|-------|--------------------------|------------|-------|--------------------------|---|-------|--------------------------|------------|--------------------------|---------|--|
|             | Serie              | Variaciones porcentuales |            | Serie | Variaciones porcentuales |            | Serie | Variaciones porcentuales |   | Serie | Variaciones porcentuales |            | Variaciones porcentuales |         |  |
|             |                    | mensual                  | interanual |       | mensual                  | interanual |       | mensual                  | interanual                              |       | mensual                  | interanual | mensual                  | mensual |  |
| <b>2008</b> |                    |                          |            |       |                          |            |       |                          |   |       |                          |            |                          |         |  |
| Ene         | 93,2               | -22,1                    | 36,6       | 95,7  | -22,8                    | 24,9       | 100,0 | 1,3                      | 24,9                                    | 99,7  | 24,9                     | 2,3        |                          |         |  |
| Feb         | 95,0               | 1,9                      | 42,7       | 96,7  | 1,0                      | 31,0       | 101,7 | 1,8                      | 26,3                                    | 101,8 | 26,3                     | 2,2        |                          |         |  |
| Mar         | 108,5              | 14,2                     | 41,0       | 109,3 | 13,0                     | 29,5       | 103,8 | 2,1                      | 26,4                                    | 104,0 | 26,4                     | 2,1        |                          |         |  |
| Abr         | 100,0              | -7,3                     | 33,6       | 100,0 | -8,5                     | 22,9       | 105,0 | 1,1                      | 27,9                                    | 106,0 | 27,9                     | 2,0        |                          |         |  |
| May         | 106,7              | 6,7                      | 45,1       | 106,6 | 6,6                      | 37,5       | 108,7 | 3,6                      | 32,0                                    | 108,1 | 32,0                     | 1,9        |                          |         |  |
| Jun         | 106,0              | -0,6                     | 33,3       | 105,1 | -1,4                     | 26,2       | 108,4 | -0,3                     | 28,0                                    | 110,0 | 28,0                     | 1,8        |                          |         |  |
| Jul         | 109,3              | 3,1                      | 31,9       | 109,5 | 4,2                      | 28,4       | 112,2 | 3,6                      | 30,2                                    | 111,9 | 30,2                     | 1,7        |                          |         |  |
| Ago         | 116,7              | 6,8                      | 37,0       | 115,5 | 5,5                      | 34,0       | 113,5 | 1,2                      | 28,8                                    | 113,5 | 28,8                     | 1,5        |                          |         |  |
| Sep         | 109,3              | -6,3                     | 27,5       | 107,7 | -6,8                     | 21,1       | 116,1 | 2,2                      | 26,9                                    | 115,0 | 26,9                     | 1,2        |                          |         |  |
| Oct         | 119,4              | 9,2                      | 33,9       | 116,9 | 8,5                      | 27,5       | 117,2 | 1,0                      | 26,2                                    | 116,1 | 26,2                     | 1,0        |                          |         |  |
| Nov         | 120,8              | 1,2                      | 37,2       | 117,5 | 0,5                      | 27,7       | 117,5 | 0,2                      | 23,5                                    | 117,0 | 23,5                     | 0,8        |                          |         |  |
| Dic         | 146,8              | 21,5                     | 23,5       | 142,7 | 21,4                     | 15,1       | 114,7 | -2,4                     | 16,2                                    | 117,7 | 16,2                     | 0,6        |                          |         |  |
| <b>2009</b> |                    |                          |            |       |                          |            |       |                          |   |       |                          |            |                          |         |  |
| Ene         | 118,2              | -19,5                    | 27,6       | 115,0 | -19,4                    | 20,2       | 117,5 | 2,5                      | 17,6                                    | 118,2 | 17,6                     | 0,5        |                          |         |  |
| Feb         | 111,5              | -5,7                     | 18,1       | 108,5 | -5,7                     | 12,2       | 118,5 | 0,8                      | 16,4                                    | 118,8 | 16,4                     | 0,5        |                          |         |  |
| Mar         | 122,8              | 10,2                     | 13,9       | 118,9 | 9,6                      | 8,8        | 118,6 | 0,1                      | 14,2                                    | 119,4 | 14,2                     | 0,5        |                          |         |  |
| Abr         | 122,4              | -0,3                     | 22,4       | 118,3 | -0,5                     | 18,3       | 121,6 | 2,5                      | 15,8                                    | 120,0 | 15,8                     | 0,5        |                          |         |  |
| May         | 124,0              | 1,4                      | 16,3       | 119,4 | 0,9                      | 12,0       | 119,8 | -1,4                     | 10,2                                    | 120,6 | 10,2                     | 0,5        |                          |         |  |
| Jun         | 120,4              | -2,9                     | 13,6       | 115,7 | -3,1                     | 10,1       | 121,6 | 1,5                      | 12,2                                    | 121,2 | 12,2                     | 0,5        |                          |         |  |
| Jul         | 131,1              | 8,9                      | 20,0       | 125,2 | 8,2                      | 14,3       | 126,1 | 3,7                      | 12,4                                    | 121,8 | 12,4                     | 0,5        |                          |         |  |
| Ago         | 131,0              | -0,1                     | 12,3       | 123,9 | -1,0                     | 7,3        | 122,3 | -3,1                     | 7,7                                     | 122,6 | 7,7                      | 0,6        |                          |         |  |
| Sep         | 121,9              | -6,9                     | 11,5       | 114,4 | -7,7                     | 6,2        | 123,5 | 1,0                      | 6,4                                     | 123,6 | 6,4                      | 0,8        |                          |         |  |
| Oct         | 136,3              | 11,9                     | 14,2       | 127,2 | 11,2                     | 8,8        | 125,1 | 1,3                      | 6,7                                     | 124,8 | 6,7                      | 1,0        |                          |         |  |
| Nov         | 133,4              | -2,2                     | 10,4       | 123,0 | -3,3                     | 4,7        | 125,8 | 0,6                      | 7,1                                     | 126,4 | 7,1                      | 1,3        |                          |         |  |
| Dic         | 170,6              | 27,9                     | 16,2       | 156,2 | 27,0                     | 9,5        | 126,1 | 0,2                      | 10,0                                    | 128,3 | 10,0                     | 1,5        |                          |         |  |
| <b>2010</b> |                    |                          |            |       |                          |            |       |                          |   |       |                          |            |                          |         |  |
| Ene         | 143,9              | -15,7                    | 21,7       | 130,2 | -16,6                    | 13,2       | 133,6 | 6,0                      | 13,7                                    | 130,5 | 13,7                     | 1,7        |                          |         |  |
| Feb         | 138,1              | -4,0                     | 23,9       | 122,9 | -5,6                     | 13,3       | 134,3 | 0,5                      | 13,4                                    | 132,8 | 13,4                     | 1,8        |                          |         |  |
| Mar         | 152,5              | 10,4                     | 24,1       | 133,9 | 9,0                      | 12,6       | 135,0 | 0,6                      | 13,9                                    | 135,2 | 13,9                     | 1,8        |                          |         |  |
| Abr         | 152,2              | -0,2                     | 24,4       | 132,6 | -1,0                     | 12,1       | 135,5 | 0,3                      | 11,5                                    | 137,4 | 11,5                     | 1,7        |                          |         |  |
| May         | 160,7              | 5,6                      | 29,6       | 139,8 | 5,4                      | 17,1       | 141,1 | 4,1                      | 17,7                                    | 139,5 | 17,7                     | 1,5        |                          |         |  |
| Jun         | 159,4              | -0,8                     | 32,4       | 137,6 | -1,6                     | 18,9       | 144,1 | 2,1                      | 18,5                                    | 141,5 | 18,5                     | 1,4        |                          |         |  |
| Jul         | 169,8              | 6,6                      | 29,6       | 145,5 | 5,7                      | 16,2       | 142,9 | -0,8                     | 13,3                                    | 143,2 | 13,3                     | 1,2        |                          |         |  |
| Ago         | 167,0              | -1,7                     | 27,5       | 142,1 | -2,3                     | 14,7       | 144,9 | 1,4                      | 18,5                                    | 144,9 | 18,5                     | 1,2        |                          |         |  |
| Sep         | 160,9              | -3,7                     | 32,0       | 136,0 | -4,3                     | 18,9       | 146,0 | 0,8                      | 18,2                                    | 146,5 | 18,2                     | 1,1        |                          |         |  |
| Oct         | 180,0              | 11,9                     | 32,0       | 151,1 | 11,1                     | 18,8       | 147,0 | 0,7                      | 17,5                                    | 148,2 | 17,5                     | 1,2        |                          |         |  |
| Nov         | 173,4              | -3,7                     | 30,0       | 144,2 | -4,6                     | 17,2       | 150,7 | 2,5                      | 19,8                                    | 150,0 | 19,8                     | 1,2        |                          |         |  |
| Dic         | 229,5              | 32,3                     | 34,5       | 190,5 | 32,1                     | 22,0       | 151,7 | 0,7                      | 20,3                                    | 151,9 | 20,3                     | 1,3        |                          |         |  |
| <b>2011</b> |                    |                          |            |       |                          |            |       |                          |   |       |                          |            |                          |         |  |
| Ene         | 184,7              | -19,5                    | 28,3       | 152,5 | -19,9                    | 17,1       | 154,2 | 1,6                      | 15,4                                    | 153,9 | 15,4                     | 1,3        |                          |         |  |
| Feb         | 173,6              | -6,0                     | 25,7       | 141,7 | -7,1                     | 15,3       | 154,8 | 0,4                      | 15,3                                    | 156,0 | 15,3                     | 1,4        |                          |         |  |
| Mar         | 194,6              | 12,1                     | 27,6       | 157,4 | 11,1                     | 17,6       | 159,0 | 2,7                      | 17,7                                    | 158,3 | 17,7                     | 1,4        |                          |         |  |
| Abr         | 200,4              | 3,0                      | 31,7       | 160,3 | 1,8                      | 20,9       | 159,7 | 0,5                      | 17,8                                    | 160,7 | 17,8                     | 1,5        |                          |         |  |
| May         | 194,3              | -3,0                     | 20,9       | 154,9 | -3,4                     | 10,8       | 161,6 | 1,2                      | 14,5                                    | 163,2 | 14,5                     | 1,6        |                          |         |  |
| Jun         | 202,4              | 4,2                      | 27,0       | 160,7 | 3,7                      | 16,8       | 166,5 | 3,0                      | 15,5                                    | 166,0 | 15,5                     | 1,7        |                          |         |  |
| Jul         | 221,3              | 9,3                      | 30,3       | 174,0 | 8,3                      | 19,6       | 168,4 | 1,1                      | 17,8                                    | 168,8 | 17,8                     | 1,7        |                          |         |  |
| Ago         | 215,6              | -2,6                     | 29,1       | 168,1 | -3,4                     | 18,3       | 173,3 | 2,9                      | 19,6                                    | 171,5 | 19,6                     | 1,6        |                          |         |  |
| Sep         | 209,9              | -2,6                     | 30,5       | 162,1 | -3,6                     | 19,2       | 173,3 | 0,0                      | 18,7                                    | 174,0 | 18,7                     | 1,5        |                          |         |  |
| Oct         | 228,6              | 8,9                      | 27,0       | 176,2 | 8,7                      | 16,6       | 173,0 | -0,2                     | 17,7                                    | 176,2 | 17,7                     | 1,3        |                          |         |  |
| Nov*        | 225,3              | -1,5                     | 29,9       | 172,1 | -2,3                     | 19,3       | 179,7 | 3,9                      | 19,2                                    | 178,1 | 19,2                     | 1,0        |                          |         |  |

**Gráfico5.** Cantidades, variación porcentual respecto a igual período del año anterior.



### Síntesis metodológica

Los cálculos requeridos para los índices originales de este informe requieren deflataciones de precios a abril 2008. Para eso, se construyen índices de precios Laspeyres, con ponderadores y relativos de precios derivados del IPC dentro de cada Grupo de artículos. Un detalle con fórmulas aparece en [www.indec.gov.ar](http://www.indec.gov.ar) / Comercio y servicios / Comercio/ Supermercados / Descripción de la Construcción de los Índices.

### Cuadro 13 - Cálculo del IPI.

Se trata de una serie de valores del Índice de Precios Implícitos. El valor mensual surge como el cociente de la facturación a precios corrientes y la facturación deflactada con precios de abril de 2008.

### Cuadro 15

- **Cálculo de la serie a Precios Corrientes.** La serie utiliza como base la facturación de abril de 2008.

- **Cálculo de la serie de IVF a precios constantes.** La serie se calcula con la facturación de cada mes a precios de abril de 2008 por la facturación promedio del mes base.

### Características del ajuste estacional

Como es habitual anualmente, se revisaron las opciones para la modelización. Una nueva política de tratamiento de series prevé, en adelante, una posible revisión de características del ajuste cada 6 meses.

- Modelo ajustado: ARIMA log (2 1 2)(0 1 1)<sub>12</sub>
- Ajuste de efecto por días de actividad (efecto trading days)
- Ajuste de efecto fin de semana largo del 1 de enero
- Ajuste de efecto pascuas con 8 días de impacto gradual
- Ajuste por largo de mes
- Ajuste de variación por outliers

### Estimación de la Tendencia Ciclo

La tendencia ciclo se estima utilizando la metodología recomendada por la Dra. Estela Dagum. Esta consiste esencialmente en un suavizado especial de la serie desestacionalizada obtenida mediante un post procesamiento utilizando opciones específicas. Dichas opciones son:

- Extensión de la serie desestacionalizada modificada por valores extremos con el modelo Arima log (0 1 1)(0 0 1)<sub>12</sub>.
- Henderson de 13 términos para estimar la tendencia usando límites más estrictos para la identificación y reemplazo de los valores extremos.

Para mayor información acerca del ajuste estacional y estimación de la Tendencia para este índice, se puede consultar la Síntesis Metodológica que está disponible en la Dirección de Difusión del INDEC.

### Signos convencionales

- \* Dato provisorio
- Dato igual a cero
- Dato ínfimo, menos de la mitad del último dígito mostrado
- . Dato no registrado
- ... Dato no disponible a la fecha de presentación de los resultados
- /// Dato que no corresponde presentar debido a la naturaleza de las cosas o del cálculo
- s Dato confidencial por aplicación de las reglas del secreto estadístico
- e Dato estimado por extrapolación, proyección o imputación