



Buenos Aires, 27 de diciembre de 2013

Encuesta de Supermercados Noviembre de 2013

La Encuesta de Supermercados releva información de 68 empresas distribuidas en todo el territorio nacional.

Ventas a precios corrientes con estacionalidad

Las ventas a precios corrientes comprendidas en la encuesta sumaron \$12.187,9 millones, lo cual representa una suba de 32,5% respecto al mismo mes del año anterior y un aumento de 5,6% respecto a octubre de 2013.

La variación interanual de las ventas de los primeros once meses del año 2013 fue de 25,8%.

Ventas a precios constantes desestacionalizadas

La evolución interanual de las ventas del mes de noviembre de 2013 registró una variación positiva de 18,8%.

Las ventas desestacionalizadas a precios constantes aumentaron 1,2% con respecto a octubre de 2013.

La tendencia ciclo registró una variación positiva de 1% con relación al mes inmediatamente anterior.

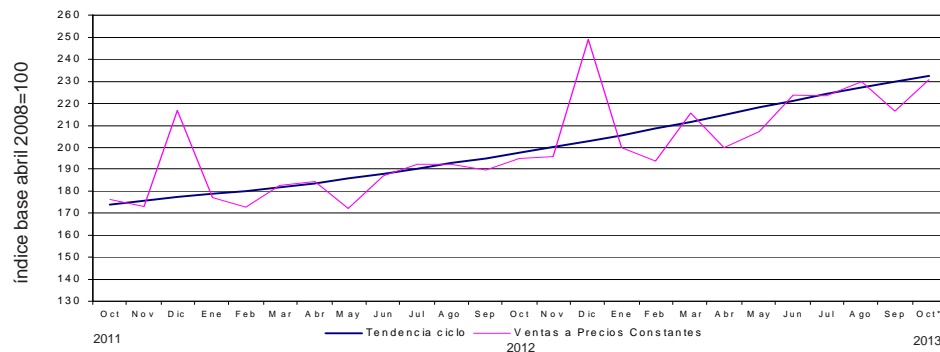
Cuadro 1. Evolución de las ventas a precios corrientes. Variaciones porcentuales

Período	Ventas en millones de pesos	Mes anterior	Variación porcentual	
			Igual período año anterior	Del acumulado desde enero hasta cada mes del año respecto a igual período año anterior
2011	82.332,1	///	27,7	///
2012	103.994,9	///	26,3	///
2012 Nov	9.201,2	1,4	25,4	26,3
2013 Oct	11.545,5	7,0	27,3	25,1
2013 Nov*	12.187,9	5,6	32,5	25,8

Cuadro 2. Ventas a precios constantes. Series desestacionalizada y tendencia ciclo. Variaciones porcentuales

Período	Mes anterior		Igual período año anterior
	Desestacionalizada	Tendencia ciclo	Desestacionalizada
2012 Nov	0,6	1,2	11,9
2013 Oct	2,6	1,2	18,2
2013 Nov*	1,2	1,0	18,8

Gráfico 1. Evolución mensual de las series de ventas a precios constantes y tendencia ciclo



Los 24 partidos de la provincia de Buenos Aires comprenden: Almirante Brown, Avellaneda, Berazategui, Esteban Echeverría, Ezeiza, Florencio Varela, General San Martín, Hurlingham, Ituzaingó, José C. Paz, La Matanza, Lanús, Lomas de Zamora, Malvinas Argentinas, Merlo, Moreno, Morón, Quilmes, San Fernando, San Isidro, San Miguel, Tigre, Tres de Febrero y Vicente López.

Este relevamiento, de periodicidad mensual, es representativo de la actividad de una nómina de empresas de supermercados que cuentan por lo menos con alguna boca de expendio cuya superficie de ventas supera los 300 m².

Los datos que aquí se presentan tienen carácter provisorio, dado que la información se recopila y actualiza permanentemente, pudiendo ser modificados de acuerdo con nueva información suministrada por las empresas.

Serie de ventas a precios corrientes sin desestacionalizar

Análisis de los resultados de octubre de 2013

La variación interanual de las ventas totales a precios corrientes registró un aumento de 27,3%. En este caso, las jurisdicciones donde se registraron las subas más importantes fueron Otras provincias del Norte (43,7%), Salta (39,9%), 24 partidos de la provincia de Buenos Aires (37%), Otras provincias del Centro y del Oeste y Otras provincias del Sur (30,4%) y Tucumán (29,1%).

Las ventas de los primeros diez meses del año 2013 fueron 25,1% superiores a las correspondientes al mismo período del año 2012. Las jurisdicciones donde se reflejó un mayor incremento fueron Otras provincias del Norte (38,9%), Salta (33,6%), 24 partidos de la provincia de Buenos Aires (32%), Otras provincias del Sur (30,3%) y Tucumán (30,2%). Si se comparan las ventas de octubre de 2013 con las de septiembre del mismo año se observa un aumento de 7% a nivel total. Los aumentos más significativos se registraron en Salta (9,3%), Resto de Buenos Aires (8,6%), Otras provincias del Norte (8%), Otras provincias del Centro y del Oeste (7,9%) y Entre Ríos (7,4%).

Cuadro 3. Evolución de las ventas a precios corrientes, por jurisdicción. Variaciones porcentuales

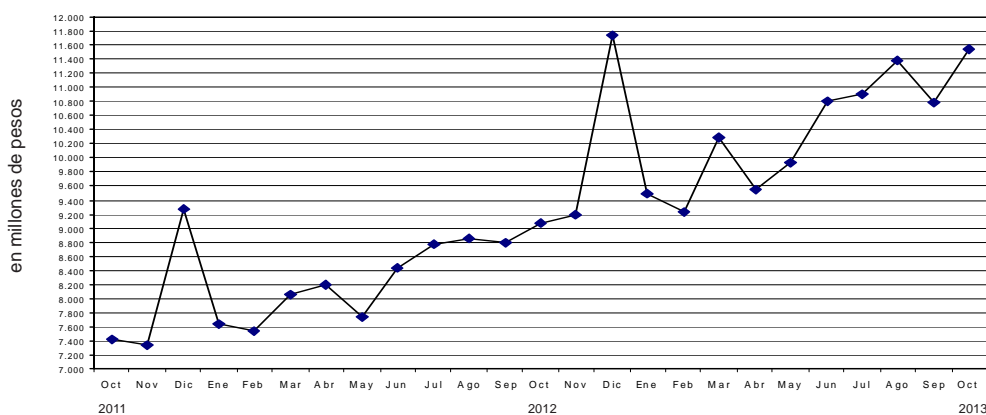
Jurisdicción	Ventas a precios corrientes			Variación porcentual		
	2012	2013		Mes anterior	Igual período año anterior	Del acumulado desde enero hasta cada mes del año respecto a igual período año anterior
	Octubre	Septiembre	Octubre			
	miles de pesos					
Total	9.073.028	10.794.230	11.545.468	7,0	27,3	25,1
Ciudad de Buenos Aires	1.542.434	1.849.222	1.972.181	6,6	27,9	26,0
24 partidos de la provincia de Buenos Aires	2.240.484	2.869.948	3.069.623	7,0	37,0	32,0
Resto de Buenos Aires	1.209.813	1.233.508	1.339.783	8,6	10,7	12,6
Córdoba	526.626	559.615	592.113	5,8	12,4	11,7
Chubut	300.656	358.237	376.949	5,2	25,4	22,0
Entre Ríos	171.415	204.610	219.761	7,4	28,2	23,5
Mendoza	553.383	598.375	635.774	6,3	14,9	16,5
Neuquén	295.603	353.668	377.684	6,8	27,8	25,2
Salta	166.326	212.823	232.664	9,3	39,9	33,6
Santa Fe	452.644	534.775	569.157	6,4	25,7	23,4
Tucumán	208.844	253.993	269.676	6,2	29,1	30,2
Otras provincias del Norte ¹	435.516	579.788	625.982	8,0	43,7	38,9
Otras provincias del Centro y del Oeste ²	277.909	335.777	362.324	7,9	30,4	28,6
Otras provincias del Sur ³	691.375	849.891	901.797	6,1	30,4	30,3

¹ Comprende las provincias de Corrientes, Chaco, Formosa, Jujuy, Misiones y Santiago del Estero.

² Comprende las provincias de Catamarca, La Rioja, San Juan y San Luis.

³ Comprende las provincias de La Pampa, Río Negro, Santa Cruz y Tierra del Fuego.

Gráfico 2. Evolución mensual de las ventas totales a precios corrientes



En la variación interanual de las ventas a precios corrientes por grupo de artículos, se observan los aumentos más significativos en Panadería (78,3%), Lácteos (40,5%), Indumentaria, calzados y textiles para el hogar (39,1%), Alimentos preparados y rotisería (34,4%) y Bebidas (33,1%).

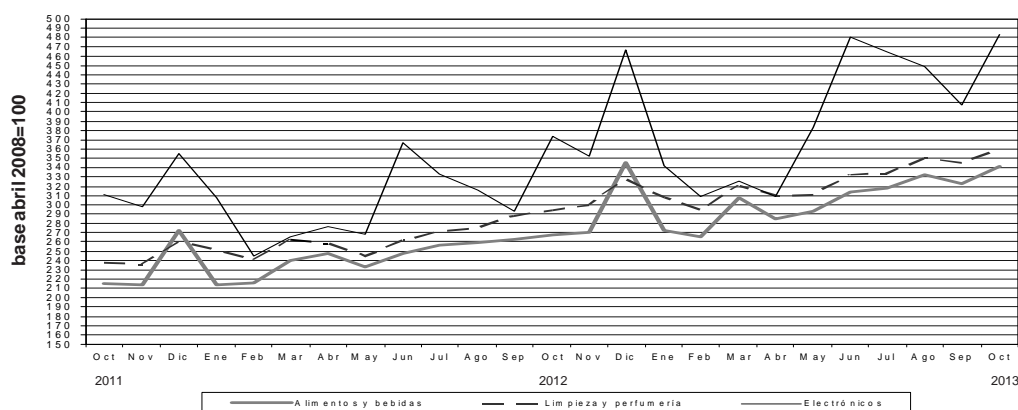
Con respecto a la variación acumulada, los mayores aumentos surgen en Panadería (41,1%), Lácteos (30,9%), Indumentaria, calzados y textiles para el hogar (30%), Electrónicos y artículos para el hogar (29,8%) y Bebidas (25,9%).

Si se comparan las ventas por rubro a precios corrientes de octubre con las correspondientes a septiembre del mismo año, los aumentos más significativos se observan en Panadería (18,8%), Electrónicos y artículos para el hogar (18,7%), Bebidas (13%), Otros (10,5%) e Indumentaria, calzados y textiles para el hogar (9,7%).

Cuadro 4. Evolución de las ventas a precios corrientes, por grupos de artículos. Variaciones porcentuales

Grupos de artículos	Ventas a precios corrientes			Variación porcentual		
	2012	2013		Mes anterior	Igual período año anterior	Del acumulado desde enero hasta cada mes del año respecto a igual período año anterior
	Octubre	Septiembre	Octubre			
miles de pesos						
Total	9.073.028	10.794.230	11.545.468	7,0	27,3	25,1
Alimentos y bebidas	6.058.725	7.310.430	7.735.898	5,8	27,7	24,8
Bebidas	954.304	1.124.233	1.269.966	13,0	33,1	25,9
Almacén	2.463.728	2.902.971	2.926.212	0,8	18,8	25,5
Panadería	235.665	353.642	420.257	18,8	78,3	41,1
Lácteos	975.525	1.319.456	1.370.530	3,9	40,5	30,9
Carnes	948.611	1.037.543	1.130.257	8,9	19,1	13,7
Verdulería y frutería	350.742	405.839	443.754	9,3	26,5	23,2
Alimentos preparados y rotisería	130.150	166.746	174.922	4,9	34,4	21,7
Artículos de limpieza y perfumería	1.306.202	1.534.482	1.598.285	4,2	22,4	23,2
Indumentaria, calzado y textiles para el hogar	218.378	276.836	303.729	9,7	39,1	30,0
Electrónicos y artículos para el hogar	663.179	721.606	856.557	18,7	29,2	29,8
Otros	826.544	950.876	1.050.999	10,5	27,2	25,1

Gráfico 3. Evolución mensual de las ventas a precios corrientes por grupos de artículos



Las ventas a precios corrientes del mes de octubre de 2013 totalizaron \$11.545,5 millones. De ese total, \$9.462,1 millones (82%) corresponden a las grandes cadenas y \$2.083,4 millones (18%), a las medianas.

Las ventas de las cadenas grandes y medianas registraron en el mes de octubre de 2013, con respecto a octubre de 2012, incrementos de 26,1% y 32,8%, respectivamente (cuadro 5).

Las ventas por metro cuadrado a precios corrientes del mes de octubre en las cadenas grandes y medianas totalizaron \$3.825 y \$3.934, respectivamente, registrándose en la variación interanual alzas de 21,5% en el caso de las grandes cadenas y de 25,7% en lo que respecta a las medianas (cuadro 6).

La variación interanual de las ventas por metro cuadrado a precios constantes del mes de octubre refleja que las cadenas grandes y medianas registraron aumentos de 12,7% y 16,7%, respectivamente (cuadro 7).

Cuadro 5. Ventas a precios corrientes, según tipo de cadena. Variaciones porcentuales

Tipo de cadena	Monto en miles de pesos			Variación porcentual		
	2012	2013		Mes anterior	Igual período año anterior	Del acumulado desde enero hasta cada mes del año respecto a igual período año anterior
	Octubre	Septiembre	Octubre			
Todas las cadenas	9.073.028	10.794.230	11.545.468	7,0	27,3	25,1
Cadenas grandes	7.504.527	8.854.510	9.462.100	6,9	26,1	23,8
Cadenas medianas	1.568.501	1.939.720	2.083.368	7,4	32,8	31,6

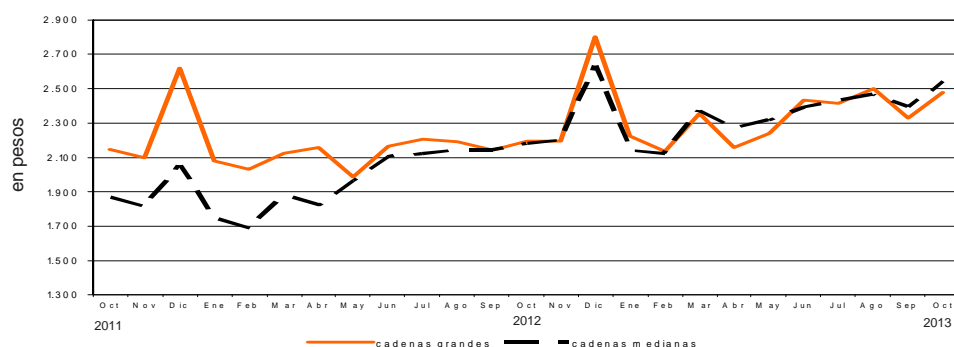
Cuadro 6. Ventas a precios corrientes por metro cuadrado en pesos, según tipo de cadena. Variaciones porcentuales

Tipo de cadena	Monto en pesos			Variación porcentual		
	2012	2013		Mes anterior	Igual período año anterior	Del acumulado desde enero hasta cada mes del año respecto a igual período año anterior
	Octubre	Septiembre	Octubre			
Todas las cadenas	3.146	3.598	3.844	6,8	22,2	19,7
Cadenas grandes	3.149	3.581	3.825	6,8	21,5	18,0
Cadenas medianas	3.129	3.678	3.934	7,0	25,7	27,7

Cuadro 7. Ventas a precios constantes por metro cuadrado en pesos, según tipo de cadena. Variaciones porcentuales

Tipo de cadenas	Monto en pesos			Variación porcentual		
	2012	2013		Mes anterior	Igual período año anterior	Del acumulado desde enero hasta cada mes del año respecto a igual período año anterior
	Octubre	Septiembre	Octubre			
Todas las cadenas	2.192	2.341	2.486	6,2	13,4	10,6
Cadenas grandes	2.194	2.330	2.474	6,2	12,7	9,1
Cadenas medianas	2.180	2.393	2.545	6,3	16,7	18,7

Gráfico 4. Evolución mensual de las ventas a precios constantes por metro cuadrado, según tipo de cadena



Cuadro 8. Ventas a precios corrientes por grupos de artículos, según jurisdicción.

Período	Total	Grupos de artículos																
		Bebidas	Almacén	Panadería	Lácteos	Carnes	Verdulería y frutería	Alimentos preparados y rotisería	Artículos de limpieza y perfumería	Indumentaria, calzado y textiles para el hogar	Electrónicos y artículos para el hogar	Otros						
Total																		
		en miles de pesos																
2012 Octubre	9.073.028	954.304	2.463.728	235.665	975.525	948.611	350.742	130.150	1.306.202	218.378	663.179	826.544						
2013 Septiembre	10.794.230	1.124.233	2.902.971	353.642	1.319.456	1.037.543	405.839	166.746	1.534.482	276.836	721.606	950.876						
Octubre	11.545.468	1.269.966	2.926.212	420.257	1.370.530	1.130.257	443.754	174.922	1.598.285	303.729	856.557	1.050.999						
Ciudad de Buenos Aires																		
2012 Octubre	1.542.434	176.242	403.189	56.795	194.349	158.334	71.550	28.650	218.056	22.589	87.241	125.439						
2013 Septiembre	1.849.222	216.667	478.365	84.721	275.152	173.995	81.923	38.470	250.924	21.941	93.995	133.069						
Octubre	1.972.181	240.218	468.813	110.414	288.475	188.147	88.455	41.660	264.661	31.365	108.422	141.551						
24 partidos de la Provincia de Buenos Aires																		
2012 Octubre	2.240.484	275.911	636.835	54.881	240.604	183.528	63.071	32.344	334.096	48.267	188.221	182.726						
2013 Septiembre	2.869.948	343.758	807.343	95.417	369.704	219.461	81.559	46.733	406.948	69.000	221.412	208.613						
Octubre	3.069.623	395.032	802.899	118.133	382.644	241.438	88.931	48.539	417.979	73.724	269.971	230.333						
Resto de Buenos Aires																		
2012 Octubre	1.209.813	126.807	308.239	33.612	148.034	118.052	52.062	12.500	187.862	27.924	86.041	108.680						
2013 Septiembre	1.233.508	123.253	327.416	40.789	173.550	107.240	48.862	11.265	191.340	28.895	79.428	101.470						
Octubre	1.339.783	142.251	337.025	46.150	181.707	117.938	54.720	12.112	201.166	30.875	100.865	114.974						
Córdoba																		
2012 Octubre	526.626	55.213	132.738	10.846	46.891	53.003	20.244	5.071	69.214	14.586	57.686	61.134						
2013 Septiembre	559.615	58.844	141.713	14.117	52.663	52.846	22.653	5.771	71.334	17.392	55.239	67.043						
Octubre	592.113	66.693	143.469	14.726	53.541	55.553	24.422	5.954	71.944	18.987	63.034	73.790						
Chubut																		
2012 Octubre	300.656	28.590	76.357	6.758	36.175	37.439	17.693	4.762	43.446	9.329	12.076	28.031						
2013 Septiembre	358.237	30.325	87.238	9.984	46.785	42.618	20.807	5.461	49.350	12.632	15.882	37.155						
Octubre	376.949	33.128	88.127	10.777	47.679	45.837	22.433	5.612	51.506	13.309	18.773	39.768						
Entre Ríos																		
2012 Octubre	171.415	16.737	44.761	3.067	18.095	8.762	5.166	1.637	29.242	4.607	16.435	22.906						
2013 Septiembre	204.610	18.521	51.765	5.275	23.853	10.661	5.634	2.159	33.462	6.503	20.294	26.483						
Octubre	219.761	20.640	52.659	6.188	25.141	12.144	6.285	2.295	34.657	6.905	23.261	29.586						
Mendoza																		
2012 Octubre	553.383	44.870	221.767	11.024	34.594	78.339	11.449	6.014	66.863	15.962	28.276	34.225						
2013 Septiembre	598.375	51.196	215.475	15.791	44.009	78.205	11.761	6.759	88.171	21.102	29.695	36.211						
Octubre	635.774	54.322	217.107	16.828	44.479	82.907	12.719	6.992	91.400	22.700	35.157	51.163						

Cuadro 8. (conclusión)

Período	Grupos de artículos										Otros	
	Total	Bebidas	Almacén	Panadería	Lácteos	Carnes	Verdulería y frutería	Alimentos preparados y rotisería	Artículos de limpieza y perfumería	Indumentaria, calzado y textiles para el hogar		Electrónicos y artículos para el hogar
en miles de pesos												
Neuquén												
2012 Octubre	295.603	26.518	75.546	6.762	30.595	45.362	14.504	6.019	38.688	9.718	14.910	26.981
2013 Septiembre	353.668	30.350	94.530	8.976	38.050	49.661	16.627	6.942	46.053	12.488	18.128	31.863
Octubre	377.684	34.111	97.421	9.778	39.032	54.772	18.834	7.139	48.519	13.834	19.994	34.250
Salta												
2012 Octubre	166.326	16.503	43.505	3.581	13.198	25.883	2.796	2.205	26.955	3.978	13.571	14.151
2013 Septiembre	212.823	22.286	62.583	5.896	19.778	28.878	3.956	2.835	33.762	5.129	12.342	15.378
Octubre	232.664	25.768	66.214	6.359	21.271	32.529	4.364	3.084	35.192	5.608	14.804	17.491
Santa Fe												
2012 Octubre	452.644	36.636	128.091	13.674	44.996	37.570	18.019	7.525	67.431	15.024	38.278	45.400
2013 Septiembre	534.775	43.289	152.401	18.283	58.193	43.318	20.770	9.400	75.785	18.265	43.647	51.424
Octubre	569.157	49.669	153.248	22.441	60.585	47.613	22.628	9.492	79.638	20.009	48.186	55.648
Tucumán												
2012 Octubre	208.844	19.356	45.478	4.952	19.624	26.568	3.849	2.640	34.841	5.044	20.931	25.561
2013 Septiembre	253.993	25.655	55.123	7.180	26.075	27.752	5.263	3.454	38.249	6.897	21.552	36.793
Octubre	269.676	28.326	57.360	7.781	27.268	30.224	6.012	3.617	40.139	7.237	22.014	39.698
Otras provincias del Norte¹												
2012 Octubre	435.516	44.954	103.033	9.638	39.678	51.971	11.574	9.802	53.877	12.365	37.976	60.648
2013 Septiembre	579.788	58.295	129.345	17.425	53.317	59.467	16.783	15.507	82.648	17.857	39.237	89.907
Octubre	625.982	66.515	135.020	18.462	55.235	66.183	18.120	16.178	87.754	18.766	46.822	96.927
Otras provincias del Centro y del Oeste²												
2012 Octubre	277.909	21.627	78.310	5.419	19.794	32.496	7.510	3.892	40.558	7.495	23.452	37.356
2013 Septiembre	335.777	27.179	90.049	8.662	27.544	35.911	8.934	4.589	50.667	10.083	23.775	48.384
Octubre	362.324	31.699	92.498	8.971	27.862	38.891	9.942	4.651	52.342	10.440	29.731	55.297
Otras provincias del Sur³												
2012 Octubre	691.375	64.340	165.879	14.656	88.898	91.304	51.255	7.089	95.073	21.490	38.085	53.306
2013 Septiembre	849.891	74.615	209.625	21.126	110.783	107.530	60.307	7.401	115.789	28.652	46.980	67.083
Octubre	901.797	81.594	214.352	23.249	115.611	116.081	65.889	7.617	121.388	29.970	55.523	70.523

¹ Comprende las provincias de Corrientes, Chaco, Formosa, Jujuy, Misiones y Santiago del Estero.

² Comprende las provincias de Catamarca, La Rioja, San Juan y San Luis.

³ Comprende las provincias de La Pampa, Río Negro, Santa Cruz y Tierra del Fuego.

Cuadro 9. Ventas totales, ventas por boca, ventas por metro cuadrado y ventas por operación a precios corrientes, según jurisdicción

Período	Ventas totales en miles de pesos	Número de bocas	Ventas por boca en miles de pesos	Superficie del área de ventas en m ²	Ventas por m ² en pesos	Número de operaciones	Ventas por operación en pesos
Total							
2012 Octubre	9.073.028	1.846	4.915	2.884.238	3.146	62.667.610	144,8
2013 Septiembre	10.794.230	2.003	5.389	3.000.097	3.598	63.147.100	170,9
Octubre	11.545.468	2.017	5.724	3.003.370	3.844	67.094.562	172,1
Ciudad de Buenos Aires							
2012 Octubre	1.542.434	485	3.180	418.864	3.682	13.102.065	117,7
2013 Septiembre	1.849.222	579	3.194	436.512	4.236	13.825.157	133,8
Octubre	1.972.181	592	3.331	439.295	4.489	15.068.461	130,9
24 partidos de la Provincia de Buenos Aires							
2012 Octubre	2.240.484	397	5.644	759.568	2.950	13.425.612	166,9
2013 Septiembre	2.869.948	399	7.193	762.101	3.766	14.131.494	203,1
Octubre	3.069.623	398	7.713	761.401	4.032	15.082.750	203,5
Resto de Buenos Aires							
2012 Octubre	1.209.813	277	4.368	382.870	3.160	8.178.988	147,9
2013 Septiembre	1.233.508	280	4.405	397.569	3.103	7.181.007	171,8
Octubre	1.339.783	280	4.785	397.569	3.370	7.733.661	173,2
Córdoba							
2012 Octubre	526.626	101	5.214	219.779	2.396	3.705.926	142,1
2013 Septiembre	559.615	110	5.087	225.433	2.482	3.375.691	165,8
Octubre	592.113	110	5.383	225.433	2.627	3.515.602	168,4
Chubut							
2012 Octubre	300.656	45	6.681	66.834	4.499	1.940.693	154,9
2013 Septiembre	358.237	47	7.622	74.145	4.832	1.846.758	194,0
Octubre	376.949	47	8.020	74.145	5.084	1.942.486	194,1
Entre Ríos							
2012 Octubre	171.415	35	4.898	50.805	3.374	1.375.240	124,6
2013 Septiembre	204.610	36	5.684	51.730	3.955	1.312.059	155,9
Octubre	219.761	36	6.104	51.730	4.248	1.381.710	159,1
Mendoza							
2012 Octubre	553.383	119	4.650	189.373	2.922	3.937.855	140,5
2013 Septiembre	598.375	121	4.945	193.844	3.087	3.549.562	168,6
Octubre	635.774	121	5.254	193.844	3.280	3.575.776	177,8
Neuquén							
2012 Octubre	295.603	50	5.912	82.238	3.594	1.790.380	165,1
2013 Septiembre	353.668	52	6.801	84.828	4.169	1.776.232	199,1
Octubre	377.684	52	7.263	84.828	4.452	1.868.185	202,2
Salta							
2012 Octubre	166.326	22	7.560	60.732	2.739	1.154.484	144,1
2013 Septiembre	212.823	37	5.752	69.009	3.084	1.332.654	159,7
Octubre	232.664	38	6.123	69.819	3.332	1.442.585	161,3
Santa Fe							
2012 Octubre	452.644	69	6.560	148.564	3.047	2.696.839	167,8
2013 Septiembre	534.775	69	7.750	149.040	3.588	2.586.981	206,7
Octubre	569.157	69	8.249	149.040	3.819	2.702.854	210,6
Tucumán							
2012 Octubre	208.844	23	9.080	72.269	2.890	1.488.587	140,3
2013 Septiembre	253.993	27	9.407	84.657	3.000	1.460.417	173,9
Octubre	269.676	27	9.988	84.657	3.186	1.526.578	176,7
Otras provincias del Norte¹							
2012 Octubre	435.516	66	6.599	209.876	2.075	3.475.871	125,3
2013 Septiembre	579.788	83	6.985	233.841	2.479	4.312.071	134,5
Octubre	625.982	83	7.542	233.841	2.677	4.489.495	139,4
Otras provincias del Centro y del Oeste²							
2012 Octubre	277.909	43	6.463	93.548	2.971	1.847.334	150,4
2013 Septiembre	335.777	45	7.462	99.432	3.377	1.912.311	175,6
Octubre	362.324	45	8.052	99.432	3.644	1.989.152	182,1
Otras provincias del Sur³							
2012 Octubre	691.375	114	6.065	128.918	5.363	4.547.736	152,0
2013 Septiembre	849.891	118	7.202	137.956	6.161	4.544.706	187,0
Octubre	901.797	119	7.578	138.336	6.519	4.775.267	188,8

¹ Comprende las provincias de Corrientes, Chaco, Formosa, Jujuy, Misiones y Santiago del Estero.

² Comprende las provincias de Catamarca, La Rioja, San Juan y San Luis.

³ Comprende las provincias de La Pampa, Río Negro, Santa Cruz y Tierra del Fuego.

El personal ocupado total en el mes de octubre de 2013 ascendió a 99.060 personas (cuadro 10).

Los salarios brutos promedio en el mes de octubre de 2013 fueron \$16.807 para Gerentes, supervisores y otro personal jerárquico y \$6.940 para Cajeros, administrativos, repositores y otros (cuadro 12).

Cuadro 10. Personal ocupado asalariado, por categoría. Todas las cadenas

	Cantidad de personal ocupado			Variación porcentual		
	2012	2013		Mes anterior	Igual período año anterior	Del acumulado desde enero hasta cada mes del año respecto a igual período año anterior
	Octubre	Septiembre	Octubre			
Total	99.165	99.240	99.060	-0,2	-0,1	2,3
Gerentes, supervisores y otro personal jerárquico	11.606	11.776	11.846	0,6	2,1	3,4
Cajeros, administrativos, repositores y otros	87.559	87.464	87.214	-0,3	-0,4	2,2

Cuadro 11. Sueldos y salarios brutos y contribuciones patronales, por categoría. Todas las cadenas

	Monto en miles de pesos			Variación porcentual		
	2012	2013		Mes anterior	Igual período año anterior	Del acumulado desde enero hasta cada mes del año respecto a igual período año anterior
	Octubre	Septiembre	Octubre			
Total						
Sueldos y salarios brutos	623.380	790.945	804.398	1,7	29,0	28,9
Contribuciones patronales	155.843	197.733	201.101	1,7	29,0	28,9
Gerentes, supervisores y otro personal jerárquico						
Sueldos y salarios brutos	149.309	171.777	199.095	15,9	33,3	27,4
Contribuciones patronales	37.326	42.944	49.774	15,9	33,3	27,5
Cajeros, administrativos, repositores y otros						
Sueldos y salarios brutos	474.071	619.168	605.303	-2,2	27,7	29,3
Contribuciones patronales	118.517	154.789	151.327	-2,2	27,7	29,3

Cuadro 12. Sueldos y salarios brutos promedio, por categoría. Todas las cadenas

	Monto en pesos			Variación porcentual		
	2012	2013		Mes anterior	Igual período año anterior	Del acumulado desde enero hasta cada mes del año respecto a igual período año anterior
	Octubre	Septiembre	Octubre			
Total	6.286	7.970	8.120	1,9	29,2	25,9
Gerentes, supervisores y otro personal jerárquico	12.865	14.587	16.807	15,2	30,6	23,2
Cajeros, administrativos, repositores y otros	5.414	7.079	6.940	-2,0	28,2	26,4

La variación de precios implícitos de la Encuesta de Supermercados refleja las modificaciones de un conjunto acotado de precios de productos y no, obviamente, del total de precios de la economía, por lo cual no puede tomarse como una medida de la inflación. Dado el marco metodológico propio de cada encuesta, resulta técnicamente inviable realizar una comparación con otros indicadores de evolución de precios elaborados por el INDEC.

Por citar un ejemplo, el Índice de Precios al Consumidor (IPC) toma en cuenta un número considerablemente mayor de bienes, además de una amplia gama de servicios, a la vez que incluye precios de venta no sólo en supermercados sino en diversos tipos de comercios más pequeños.

Cuadro 13. Evolución de los Índices de Precios Implícitos (IPI) de la Encuesta de Supermercados.
Índice base abril 2008=100

Período	2010	2011	2012	2013
	116,2	126,8	139,6	
Enero	110,5	121,1	132,8	146,2
Febrero	112,4	122,5	134,5	146,7
Marzo	113,8	123,6	135,6	147,2
Abril	114,8	125,0	137,1	147,3
Mayo	115,0	125,4	138,4	147,4
Junio	115,8	126,1	138,9	148,8
Julio	116,8	127,2	140,3	150,6
Agosto	117,5	128,3	141,5	152,4
Septiembre	118,3	129,5	142,8	153,7
Octubre	119,2	129,8	143,5	154,6
Noviembre	120,3	130,6	144,7	156,5*
Diciembre	120,5	131,9	145,4	

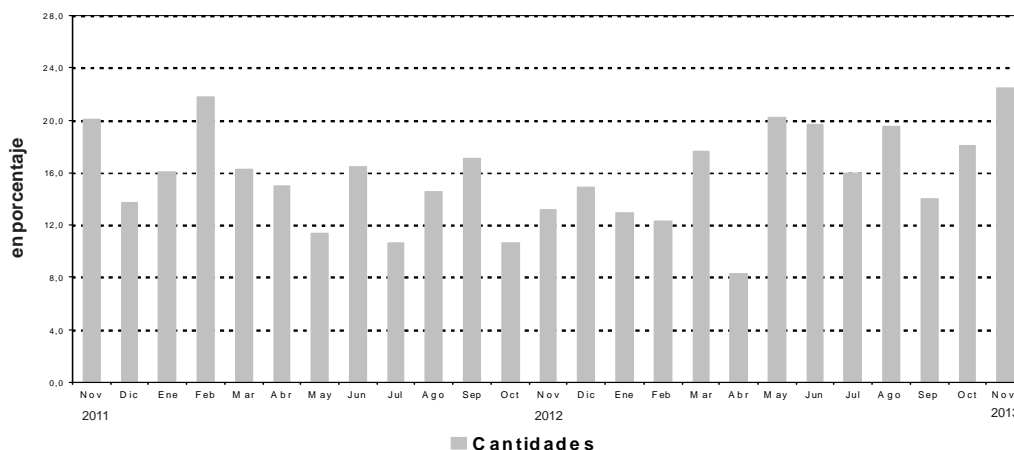
Cuadro 14. Variación interanual de los IPI de la Encuesta de Supermercados.
Índice base abril 2008=100

Período	2010	2011	2012	2013
	10,5	9,0	10,2	
Enero	7,4	9,6	9,7	10,1
Febrero	9,3	9,0	9,8	9,1
Marzo	10,3	8,6	9,7	8,6
Abril	10,9	8,9	9,7	7,4
Mayo	10,7	9,0	10,4	6,5
Junio	11,2	8,9	10,2	7,1
Julio	11,6	8,9	10,3	7,3
Agosto	11,2	9,2	10,3	7,7
Septiembre	11,1	9,5	10,3	7,6
Octubre	11,2	8,9	10,6	7,7
Noviembre	11,0	8,6	10,8	8,2*
Diciembre	10,2	9,5	10,2	

Cuadro 15. Series a precios corrientes, a precios constantes, desestacionalizada a precios constantes, tendencia y sus variaciones. Índices base abril 2008=100

Periodo	Precios corrientes				Precios constantes				Desestacionalizada a Precios constantes				Tendencia ciclo		
	Serie	Variaciones porcentuales		Serie	Variaciones porcentuales		Serie	Variaciones porcentuales		Serie	Variaciones porcentuales		Serie	Variaciones porcentuales	
		mensual	interanual		mensual	interanual		mensual	interanual		mensual	interanual		mensual	interanual
2010	Ene	143,9	-15,7	21,7	130,2	-16,6	13,2	132,8	4,3	13,6	131,2	1,8	1,8	1,8	
	Feb	138,1	-4,0	23,9	122,9	-5,6	13,3	133,8	0,8	13,2	133,6	1,8	1,8	1,8	
	Mar	152,5	10,4	24,1	133,9	9,0	12,6	136,0	1,7	14,3	135,8	1,7	1,7	1,7	
	Abr	152,2	-0,2	24,4	132,6	-1,0	12,1	136,3	0,2	11,8	137,9	1,5	1,5	1,5	
	May	160,7	5,6	29,6	139,8	5,4	17,1	141,5	3,8	17,9	139,7	1,3	1,3	1,3	
	Jun	159,4	-0,8	32,4	137,6	-1,6	18,9	143,6	1,5	18,3	141,4	1,2	1,2	1,2	
	Jul	169,8	6,6	29,6	145,5	5,7	16,2	142,4	-0,8	13,0	143,0	1,1	1,1	1,1	
	Ago	167,0	-1,7	27,5	142,1	-2,3	14,7	144,3	1,3	18,3	144,5	1,1	1,1	1,1	
	Sep	160,9	-3,7	32,0	136,0	-4,3	18,9	145,6	0,9	18,4	146,1	1,1	1,1	1,1	
	Oct	180,0	11,9	32,0	151,1	11,1	18,8	146,5	0,6	17,4	147,9	1,2	1,2	1,2	
	Nov	173,4	-3,7	30,0	144,2	-4,6	17,2	149,7	2,2	19,3	149,8	1,3	1,3	1,3	
	Dic	229,5	32,3	34,5	190,5	32,1	22,0	153,7	2,7	20,7	151,8	1,4	1,4	1,4	
2011	Ene	184,7	-19,5	28,3	152,5	-19,9	17,1	153,0	-0,5	15,2	154,0	1,4	1,4	1,4	
	Feb	173,6	-6,0	25,7	141,7	-7,1	15,3	154,0	0,7	15,0	156,2	1,5	1,5	1,5	
	Mar	194,6	12,1	27,6	157,4	11,1	17,6	161,2	4,7	18,5	158,6	1,5	1,5	1,5	
	Abr	200,4	3,0	31,7	160,3	1,8	20,9	160,6	-0,4	17,8	161,0	1,5	1,5	1,5	
	May	194,3	-3,0	20,9	154,9	-3,4	10,8	162,4	1,1	14,8	163,4	1,5	1,5	1,5	
	Jun	202,4	4,2	27,0	160,6	3,7	16,7	166,2	2,3	15,7	165,8	1,5	1,5	1,5	
	Jul	221,3	9,3	30,3	174,0	8,3	19,6	167,4	0,7	17,6	168,1	1,4	1,4	1,4	
	Ago	215,6	-2,6	29,1	168,1	-3,4	18,3	172,0	2,8	19,2	170,2	1,3	1,3	1,3	
	Sep	209,9	-2,6	30,5	162,1	-3,6	19,2	173,1	0,6	18,9	172,2	1,2	1,2	1,2	
	Oct	228,6	8,9	27,0	176,2	8,7	16,6	172,1	-0,6	17,4	174,1	1,1	1,1	1,1	
	Nov	226,1	-1,1	30,3	173,1	-1,8	20,0	179,1	4,1	19,6	175,7	1,0	1,0	1,0	
	Dic	285,9	26,5	24,6	216,7	25,2	13,8	174,1	-2,8	13,3	177,3	0,9	0,9	0,9	
2012	Ene	235,2	-17,8	27,3	177,0	-18,3	16,1	179,9	3,3	17,6	178,8	0,9	0,9	0,9	
	Feb	232,1	-1,3	33,7	172,6	-2,5	21,8	181,5	0,9	17,9	180,3	0,9	0,9	0,9	
	Mar	248,1	6,9	27,5	183,0	6,0	16,3	181,1	-0,2	12,3	182,0	0,9	0,9	0,9	
	Abr	252,8	1,9	26,1	184,4	0,8	15,0	188,9	4,3	17,6	183,9	1,0	1,0	1,0	
	May	238,6	-5,6	22,8	172,5	-6,5	11,4	183,6	-2,8	13,1	185,9	1,1	1,1	1,1	
	Jun	259,7	8,8	28,3	187,0	8,4	16,4	186,8	1,7	12,4	188,2	1,2	1,2	1,2	
	Jul	270,2	4,0	22,1	192,5	2,9	10,6	192,3	2,9	14,9	190,5	1,3	1,3	1,3	
	Ago	272,5	0,9	26,4	192,6	0,1	14,6	194,5	1,1	13,0	192,9	1,3	1,3	1,3	
	Sep	270,9	-0,6	29,1	189,8	-1,5	17,1	195,9	0,8	13,2	195,4	1,2	1,2	1,2	
	Oct	279,6	3,2	22,3	194,9	2,7	10,6	199,1	1,6	15,7	197,8	1,2	1,2	1,2	
	Nov	283,6	1,4	25,4	196,0	0,6	13,2	200,4	0,6	11,9	200,2	1,2	1,2	1,2	
	Dic	361,8	27,6	26,5	248,9	27,0	14,9	202,4	1,0	16,3	202,8	1,3	1,3	1,3	
2013	Ene	292,2	-19,2	24,2	199,8	-19,7	12,9	205,6	1,6	14,3	205,5	1,3	1,3	1,3	
	Feb	284,2	-2,7	22,5	193,8	-3,0	12,3	210,0	2,1	15,7	208,4	1,4	1,4	1,4	
	Mar	316,8	11,5	27,7	215,3	11,1	17,7	208,0	-1,0	14,9	211,5	1,5	1,5	1,5	
	Abr	294,3	-7,1	16,4	199,8	-7,2	8,4	211,7	1,8	12,1	214,7	1,5	1,5	1,5	
	May	305,7	3,9	28,1	207,4	3,8	20,2	218,1	3,0	18,8	217,9	1,5	1,5	1,5	
	Jun	333,1	9,0	28,3	223,9	8,0	19,7	222,3	1,9	19,0	221,2	1,5	1,5	1,5	
	Jul	336,3	1,0	24,5	223,3	-0,3	16,0	225,0	1,2	17,0	224,5	1,5	1,5	1,5	
	Ago	350,7	4,3	28,7	230,1	3,0	19,5	226,4	0,6	16,4	227,6	1,4	1,4	1,4	
	Sep	332,7	-5,2	22,8	216,4	-6,0	14,0	229,5	1,4	17,1	230,6	1,3	1,3	1,3	
	Oct	355,8	7,0	27,3	230,1	6,3	18,1	235,4	2,6	18,2	233,3	1,2	1,2	1,2	
	Nov*	375,6	5,6	32,5	240,0	4,3	22,4	238,1	1,2	18,8	235,7	1,0	1,0	1,0	

Gráfico5. Cantidades, variación porcentual respecto a igual período del año anterior.



Síntesis metodológica

Los cálculos requeridos para los índices originales de este informe requieren deflataciones de precios a abril 2008. Para eso, se construyen índices de precios Laspeyres, con ponderadores y relativos de precios derivados del IPC dentro de cada Grupo de artículos. Un detalle con fórmulas aparece en www.indec.gov.ar / Comercio y servicios / Comercio/ Supermercados / Descripción de la Construcción de los Índices.

Cuadro 13 - Cálculo del IPI.

Se trata de una serie de valores del Índice de Precios Implícitos. El valor mensual surge como el cociente de la facturación a precios corrientes y la facturación deflactada con precios de abril de 2008.

Cuadro 15

- **Cálculo de la serie a Precios Corrientes.** La serie utiliza como base la facturación de abril de 2008.

- **Cálculo de la serie de IVF a precios constantes.** La serie se calcula con la facturación de cada mes a precios de abril de 2008 por la facturación promedio del mes base.

Características del ajuste estacional

Como es habitual anualmente, se revisaron las opciones para la modelización. Una nueva política de tratamiento de series prevé, en adelante, una posible revisión de características del ajuste cada 6 meses.

- Modelo ajustado: ARIMA log (2 1 2)(0 1 1)₁₂
- Ajuste de efecto por días de actividad (efecto trading days)
- Ajuste de efecto fin de semana largo del 1 de enero
- Ajuste de efecto pascuas con 8 días de impacto gradual
- Ajuste por largo de mes
- Ajuste de variación por outliers

Estimación de la Tendencia Ciclo

La tendencia ciclo se estima utilizando la metodología recomendada por la Dra. Estela Dagum. Esta consiste esencialmente en un suavizado especial de la serie desestacionalizada obtenida mediante un post procesamiento utilizando opciones específicas. Dichas opciones son:

- Extensión de la serie desestacionalizada modificada por valores extremos con el modelo Arima log (0 1 1)(0 0 1)₁₂.
- Henderson de 13 términos para estimar la tendencia usando límites más estrictos para la identificación y reemplazo de los valores extremos.

Para mayor información acerca del ajuste estacional y estimación de la Tendencia para este índice, se puede consultar la Síntesis Metodológica que está disponible en la Dirección de Difusión del INDEC.

Signos convencionales

- * Dato provisorio
- Dato igual a cero
- Dato ínfimo, menos de la mitad del último dígito mostrado
- . Dato no registrado
- ... Dato no disponible a la fecha de presentación de los resultados
- /// Dato que no corresponde presentar debido a la naturaleza de las cosas o del cálculo
- s Dato confidencial por aplicación de las reglas del secreto estadístico
- e Dato estimado por extrapolación, proyección o imputación