



Buenos Aires, 29 de diciembre de 2014

Encuesta de Supermercados Noviembre de 2014

La Encuesta de Supermercados releva información de 68 empresas distribuidas en todo el territorio nacional.

Ventas a precios corrientes con estacionalidad

Las ventas a precios corrientes comprendidas en la encuesta sumaron \$17.295,6 millones, lo cual representa una suba de 40,5% respecto al mismo mes del año anterior.

La variación interanual de las ventas de los primeros once meses del año 2014 fue de 38%.

Cuadro 1. Evolución de las ventas a precios corrientes, variaciones porcentuales

Período	Ventas en millones de pesos	Mes anterior	Variación porcentual	
			Igual período año anterior	Del acumulado desde enero hasta cada mes del año respecto a igual período año anterior
2012	103.994,9	///	26,3	///
2013	131.710,1	///	26,7	///
2013 Nov	12.312,3	6,6	33,8	26,0
2014 Oct	16.343,9	12,1	41,6	37,7
Nov*	17.295,6	5,8	40,5	38,0

Ventas a precios constantes

Las ventas a precios constantes comprendidas en la encuesta sumaron \$15.134,5 millones, lo cual representa una suba de 4,6% respecto al mes anterior.

Cuadro 2. Evolución de las ventas a precios constantes¹, variaciones porcentuales

Período	Ventas en millones de pesos	Mes anterior	Variación porcentual
2013 Dic	17.078,1	///	
2014 Ene	13.552,3	-20,6	
Feb	12.374,7	-8,7	
Mar	13.804,1	11,6	
Abr	13.302,4	-3,6	
May	13.864,3	4,2	
Jun	13.776,0	-0,6	
Jul	13.686,2	-0,7	
Ago	14.276,2	4,3	
Sep	13.087,6	-8,3	
Oct	14.474,3	10,6	
Nov*	15.134,5	4,6	

¹Los valores a precios constantes se calculan utilizando el Índice de Precios al Consumidor Nacional urbano. Dado que a partir de Octubre de 2014 cambió su base a octubre 2013-septiembre 2014, la serie de valores constantes presenta modificaciones, manteniendo como corresponde las variaciones de la serie anterior.

Serie de ventas a precios corrientes

Análisis de los resultados de octubre de 2014

La variación interanual de las ventas totales a precios corrientes registró un aumento de 41,6%. En este caso, las jurisdicciones donde se registraron las subas más importantes fueron Neuquén (51,8%), Chubut (48,6%), Entre Ríos (45,3%), Mendoza (43%) y Otras provincias del Sur (42,7%)

Las ventas de los primeros diez meses del año 2014 fueron 37,7% superiores a las correspondientes al mismo período del año 2013. Las jurisdicciones donde se reflejó un mayor incremento fueron Neuquén (46%), Chubut (44,1%), Entre Ríos (42,8%), Otras provincias del Norte (42,5%) y Otras provincias del Sur (40,6%).

Cuadro 3. Evolución de las ventas a precios corrientes, por jurisdicción. Variaciones porcentuales

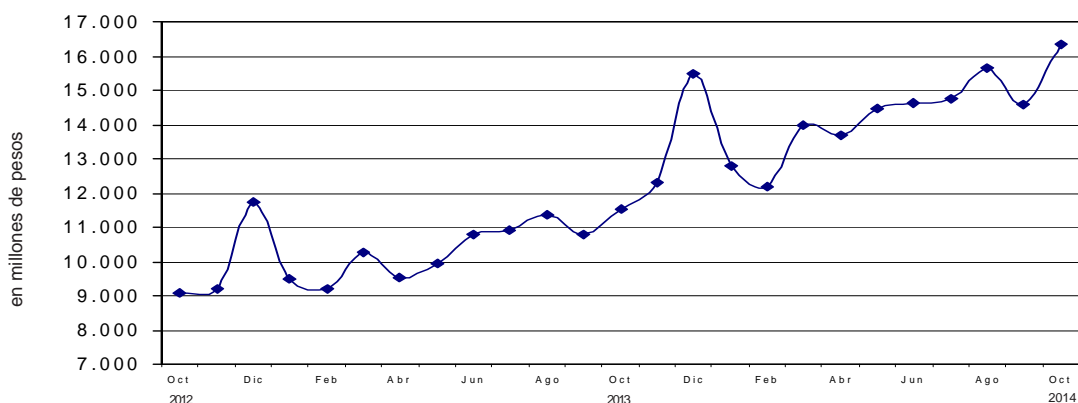
Jurisdicción	Ventas a precios corrientes			Variación porcentual		
	2013	2014		Mes anterior	Igual período año anterior	Del acumulado desde enero hasta cada mes del año respecto a igual período año anterior
	Octubre	Septiembre	Octubre			
	miles de pesos					
Total	11.545.468	14.585.287	16.343.929	12,1	41,6	37,7
Ciudad de Buenos Aires	1.972.181	2.536.602	2.783.528	9,7	41,1	38,4
24 partidos de la provincia de Buenos Aires	3.069.623	3.867.184	4.358.682	12,7	42,0	40,5
Resto de Buenos Aires	1.339.783	1.642.404	1.843.082	12,2	37,6	31,1
Córdoba	592.113	708.789	817.433	15,3	38,1	30,0
Chubut	376.949	508.554	560.120	10,1	48,6	44,1
Entre Ríos	219.761	282.510	319.317	13,0	45,3	42,8
Mendoza	635.774	812.431	909.299	11,9	43,0	31,0
Neuquén	377.684	515.883	573.501	11,2	51,8	46,0
Salta	232.664	290.104	327.498	12,9	40,8	38,8
Santa Fe	569.157	712.170	808.522	13,5	42,1	37,7
Tucumán	269.676	323.328	376.018	16,3	39,4	31,1
Otras provincias del Norte ¹	625.982	784.866	890.049	13,4	42,2	42,5
Otras provincias del Centro y del Oeste ²	362.324	434.961	489.961	12,6	35,2	33,5
Otras provincias del Sur ³	901.797	1.165.501	1.286.919	10,4	42,7	40,6

¹ Comprende las provincias de Corrientes, Chaco, Formosa, Jujuy, Misiones y Santiago del Estero.

² Comprende las provincias de Catamarca, La Rioja, San Juan y San Luis.

³ Comprende las provincias de La Pampa, Río Negro, Santa Cruz y Tierra del Fuego.

Gráfico 1. Evolución mensual de las ventas totales a precios corrientes

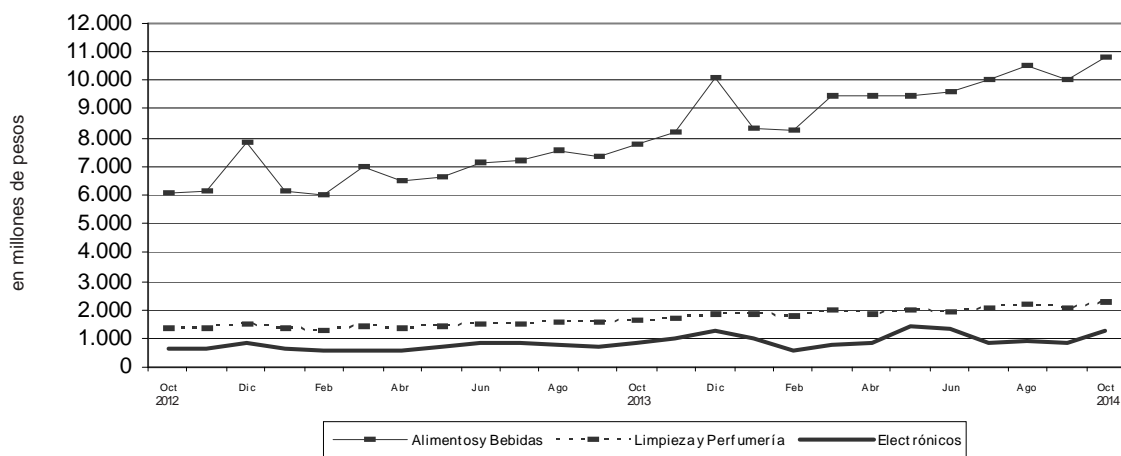


En la variación interanual de las ventas a precios corrientes por grupo de artículos, se observan los aumentos más significativos en Otros (49,9%), Electrónicos y artículos para el hogar (46,6%), Almacén (43,4%), Artículos de limpieza y perfumería (42,3%) y Lácteos (41,2%). Con respecto a la variación acumulada, los mayores aumentos surgen en Panadería (67,3%), Lácteos (49,1%), Electrónicos y artículos para el hogar (39,4%), Artículos de limpieza y perfumería (36,2%) y Carnes (35,9%).

Cuadro 4. Evolución de las ventas a precios corrientes, por grupos de artículos. Variaciones porcentuales

Grupos de artículos	Ventas a precios corrientes			Variación porcentual		
	2013	2014		Mes anterior	Igual período año anterior	Del acumulado desde enero hasta cada mes del año respecto a igual período año anterior
	Octubre	Septiembre	Octubre			
miles de pesos						
Total	11.545.468	14.585.287	16.343.929	12,1	41,6	37,7
Alimentos y bebidas	7.735.898	10.012.362	10.820.483	8,1	39,9	38,6
Bebidas	1.269.966	1.496.664	1.771.913	18,4	39,5	34,3
Almacén	2.926.212	3.999.474	4.197.376	4,9	43,4	34,8
Panadería	420.257	530.878	564.189	6,3	34,2	67,3
Lácteos	1.370.530	1.836.192	1.934.891	5,4	41,2	49,1
Carnes	1.130.257	1.431.616	1.562.588	9,1	38,3	35,9
Verdulería y frutería	443.754	504.098	553.315	9,8	24,7	34,3
Alimentos preparados y rotisería	174.922	213.440	236.211	10,7	35,0	32,6
Artículos de limpieza y perfumería	1.598.285	2.035.701	2.275.020	11,8	42,3	36,2
Indumentaria, calzado y textiles para el hogar	303.729	340.646	416.590	22,3	37,2	29,6
Electrónicos y artículos para el hogar	856.557	837.967	1.256.099	49,9	46,6	39,4
Otros	1.050.999	1.358.611	1.575.737	16,0	49,9	35,3

Gráfico 2. Evolución mensual de las ventas a precios corrientes de los principales rubros



Las ventas a precios corrientes del mes de octubre de 2014 totalizaron \$16.343,9 millones. De ese total, \$13.171,7 millones (80,6%) corresponden a las grandes cadenas y \$3.172,2 millones (19,4%), a las medianas. Las ventas de las cadenas grandes y medianas registraron en el mes de octubre de 2014, con respecto a octubre de 2013, incrementos de 39,2% y 52,3%, respectivamente (cuadro 5).

Las ventas por metro cuadrado a precios corrientes del mes de octubre en las cadenas grandes y medianas totalizaron \$5.180 y \$5.803, respectivamente, registrándose en la variación interanual alzas de 35,4% en el caso de las grandes cadenas y de 47,5% en lo que respecta a las medianas (cuadro 6).

Cuadro 5. Ventas a precios corrientes, según tipo de cadena. Variaciones porcentuales

Tipo de cadena	Monto en miles de pesos			Variación porcentual		
	2013	2014		Mes anterior	Igual período año anterior	Del acumulado desde enero hasta cada mes del año respecto a igual período año anterior
	Octubre	Septiembre	Octubre			
Todas las cadenas	11.545.468	14.585.287	16.343.929	12,1	41,6	37,7
Cadenas grandes	9.462.100	11.657.154	13.171.721	13,0	39,2	36,1
Cadenas medianas	2.083.368	2.928.133	3.172.208	8,3	52,3	45,5

Cuadro 6. Ventas a precios corrientes por metro cuadrado en pesos, según tipo de cadena. Variaciones porcentuales

Tipo de cadena	Monto en pesos			Variación porcentual		
	2013	2014		Mes anterior	Igual período año anterior	Del acumulado desde enero hasta cada mes del año respecto a igual período año anterior
	Octubre	Septiembre	Octubre			
Todas las cadenas	3.844	4.728	5.291	11,9	37,6	33,8
Cadenas grandes	3.825	4.590	5.180	12,9	35,4	32,4
Cadenas medianas	3.934	5.368	5.803	8,1	47,5	40,5

Cuadro 7. (conclusión)

Período	Total	Grupos de artículos										Otros	
		Bebidas	Almacén	Panadería	Lácteos	Carnes	Verdulería y frutería	Alimentos preparados y rotisería	Artículos de limpieza y perfumería	Indumentaria, calzado y textiles para el hogar	Electrónicos y artículos para el hogar		
en miles de pesos													
Neuquén													
2013 Octubre	377.684	34.111	97.421	9.778	39.032	54.772	18.834	7.139	48.519	13.834	19.994	34.250	
2014 Septiembre	515.883	41.762	128.552	14.308	58.659	74.544	22.790	10.078	67.018	20.453	28.159	49.560	
Octubre	573.501	48.113	136.720	15.768	61.181	80.936	24.831	11.003	73.999	23.436	41.000	56.514	
Salta													
2013 Octubre	232.664	25.768	66.214	6.359	21.271	32.529	4.364	3.064	35.192	5.608	14.804	17.491	
2014 Septiembre	290.104	31.393	81.853	6.759	25.267	42.120	4.065	3.404	44.833	6.857	15.371	28.182	
Octubre	327.498	36.803	84.399	7.036	26.899	46.253	4.412	3.699	48.421	7.636	25.126	36.814	
Santa Fe													
2013 Octubre	569.157	49.669	153.248	22.441	60.585	47.613	22.628	9.492	79.638	20.009	48.186	55.648	
2014 Septiembre	712.170	53.580	204.227	29.462	80.820	59.364	26.357	12.310	100.130	21.233	43.246	81.441	
Octubre	808.522	63.781	222.451	31.692	84.431	65.563	28.766	13.209	110.008	26.096	64.628	97.897	
Tucumán													
2013 Octubre	269.676	28.326	57.360	7.781	27.268	30.224	6.012	3.617	40.139	7.237	22.014	39.698	
2014 Septiembre	323.328	28.729	77.743	8.220	32.174	38.181	5.617	4.075	45.641	7.509	20.948	54.491	
Octubre	376.018	35.404	78.505	8.777	33.534	41.461	6.322	4.569	50.340	8.993	36.306	71.807	
Otras provincias del Norte¹													
2013 Octubre	625.982	66.515	135.020	18.462	55.235	66.183	18.120	16.178	87.754	18.766	46.822	96.927	
2014 Septiembre	784.866	75.633	170.380	20.852	71.061	81.295	19.347	17.803	99.102	20.736	41.932	166.725	
Octubre	890.049	89.725	170.611	21.828	72.731	88.924	20.661	26.236	116.107	31.407	70.669	181.150	
Otras provincias del Centro y del Oeste²													
2013 Octubre	362.324	31.699	92.498	8.971	27.862	38.891	9.942	4.651	52.342	10.440	29.731	55.297	
2014 Septiembre	434.961	34.706	129.261	9.806	33.941	47.611	9.600	5.284	64.060	11.794	26.121	62.777	
Octubre	489.961	40.262	131.713	10.337	35.572	51.352	10.529	5.742	69.811	13.920	45.431	75.292	
Otras provincias del Sur³													
2013 Octubre	901.797	81.594	214.352	23.249	115.611	116.081	65.889	7.617	121.388	29.970	55.523	70.523	
2014 Septiembre	1.165.501	99.694	275.391	25.933	173.642	146.990	81.010	9.064	159.265	35.663	65.095	93.754	
Octubre	1.286.919	114.595	300.527	28.121	177.056	159.626	86.547	9.649	175.494	40.735	90.880	103.689	

¹ Comprende las provincias de Corrientes, Chaco, Formosa, Jujuy, Misiones y Santiago del Estero.

² Comprende las provincias de Catamarca, La Rioja, San Juan y San Luis.

³ Comprende las provincias de La Pampa, Río Negro, Santa Cruz y Tierra del Fuego.

Cuadro 8. Ventas totales, ventas por boca, ventas por metro cuadrado y ventas por operación a precios corrientes, según jurisdicción

Período	Ventas totales en miles de pesos	Número de bocas	Ventas por boca en miles de pesos	Superficie del área de ventas en m ²	Ventas por m ² en pesos	Número de operaciones	Ventas por operación en pesos
Total							
2013 Octubre	11.545.468	2.017	5.724	3.003.370	3.844	67.094.562	172,1
2014 Septiembre	14.585.287	2.138	6.822	3.084.925	4.728	64.679.982	225,5
Octubre	16.343.929	2.148	7.609	3.089.271	5.291	68.340.532	239,2
Ciudad de Buenos Aires							
2013 Octubre	1.972.181	592	3.331	439.295	4.489	15.068.461	130,9
2014 Septiembre	2.536.602	678	3.741	455.017	5.575	15.026.768	168,8
Octubre	2.783.528	684	4.069	455.864	6.106	15.800.161	176,2
24 partidos de la Provincia de Buenos Aires							
2013 Octubre	3.069.623	398	7.713	761.401	4.032	15.082.750	203,5
2014 Septiembre	3.867.184	402	9.620	771.039	5.016	14.637.837	264,2
Octubre	4.358.682	402	10.842	771.039	5.653	15.480.460	281,6
Resto de Buenos Aires							
2013 Octubre	1.339.783	280	4.785	397.569	3.370	7.733.661	173,2
2014 Septiembre	1.642.404	284	5.783	399.287	4.113	7.120.521	230,7
Octubre	1.843.082	284	6.490	399.287	4.616	7.526.448	244,9
Córdoba							
2013 Octubre	592.113	110	5.383	225.433	2.627	3.515.602	168,4
2014 Septiembre	708.789	121	5.858	226.106	3.135	3.240.373	218,7
Octubre	817.433	122	6.700	227.631	3.591	3.491.018	234,2
Chubut							
2013 Octubre	376.949	47	8.020	74.145	5.084	1.942.486	194,1
2014 Septiembre	508.554	51	9.972	102.050	4.983	1.857.635	273,8
Octubre	560.120	52	10.772	103.150	5.430	1.992.634	281,1
Entre Ríos							
2013 Octubre	219.761	36	6.104	51.730	4.248	1.381.710	159,1
2014 Septiembre	282.510	36	7.848	51.730	5.461	1.332.624	212,0
Octubre	319.317	36	8.870	51.730	6.173	1.402.356	227,7
Mendoza							
2013 Octubre	635.774	121	5.254	193.844	3.280	3.575.776	177,8
2014 Septiembre	812.431	121	6.714	193.844	4.191	3.735.204	217,5
Octubre	909.299	121	7.515	193.844	4.691	4.027.453	225,8
Neuquén							
2013 Octubre	377.684	52	7.263	84.828	4.452	1.868.185	202,2
2014 Septiembre	515.883	56	9.212	96.423	5.350	1.517.165	340,0
Octubre	573.501	56	10.241	96.423	5.948	1.578.325	363,4
Salta							
2013 Octubre	232.664	38	6.123	69.819	3.332	1.442.585	161,3
2014 Septiembre	290.104	40	7.253	72.035	4.027	1.685.127	172,2
Octubre	327.498	41	7.988	72.169	4.538	1.769.308	185,1
Santa Fe							
2013 Octubre	569.157	69	8.249	149.040	3.819	2.702.854	210,6
2014 Septiembre	712.170	69	10.321	149.040	4.778	2.519.276	282,7
Octubre	808.522	69	11.718	149.040	5.425	2.658.610	304,1
Tucumán							
2013 Octubre	269.676	27	9.988	84.657	3.186	1.526.578	176,7
2014 Septiembre	323.328	28	11.547	86.181	3.752	1.306.137	247,5
Octubre	376.018	28	13.429	86.181	4.363	1.377.051	273,1
Otras provincias del Norte¹							
2013 Octubre	625.982	83	7.542	233.841	2.677	4.489.495	139,4
2014 Septiembre	784.866	84	9.344	237.561	3.304	4.336.742	181,0
Octubre	890.049	84	10.596	237.561	3.747	4.469.768	199,1
Otras provincias del Centro y del Oeste²							
2013 Octubre	362.324	45	8.052	99.432	3.644	1.989.152	182,1
2014 Septiembre	434.961	45	9.666	99.432	4.374	1.868.148	232,8
Octubre	489.961	45	10.888	99.432	4.928	1.969.287	248,8
Otras provincias del Sur³							
2013 Octubre	901.797	119	7.578	138.336	6.519	4.775.267	188,8
2014 Septiembre	1.165.501	123	9.476	145.180	8.028	4.496.425	259,2
Octubre	1.286.919	124	10.378	145.920	8.819	4.797.653	268,2

¹ Comprende las provincias de Corrientes, Chaco, Formosa, Jujuy, Misiones y Santiago del Estero.

² Comprende las provincias de Catamarca, La Rioja, San Juan y San Luis.

³ Comprende las provincias de La Pampa, Río Negro, Santa Cruz y Tierra del Fuego.

El personal ocupado total en el mes de octubre de 2014 ascendió a 99.297 personas (cuadro 9).

Los salarios brutos promedio en el mes de octubre de 2014 fueron \$21.675 para Gerentes, supervisores y otro personal jerárquico y \$11.005 para Cajeros, administrativos, repositores y otros (cuadro 11).

Cuadro 9. Personal ocupado asalariado, por categoría. Todas las cadenas

	Cantidad de personal ocupado			Variación porcentual		
	2013	2014		Mes anterior	Igual período año anterior	Del acumulado desde enero hasta cada mes del año respecto a igual período año anterior
	Octubre	Septiembre	Octubre			
Total	99.060	98.222	99.297	1,1	0,2	-0,3
Gerentes, supervisores y otro personal jerárquico	11.846	11.788	11.932	1,2	0,7	0,9
Cajeros, administrativos, repositores y otros	87.214	86.434	87.365	1,1	0,2	-0,5

Cuadro 10. Sueldos y salarios brutos y contribuciones patronales, por categoría. Todas las cadenas

	Monto en miles de pesos			Variación porcentual		
	2013	2014		Mes anterior	Igual período año anterior	Del acumulado desde enero hasta cada mes del año respecto a igual período año anterior
	Octubre	Septiembre	Octubre			
Total						
Sueldos y salarios brutos	804.398	1.170.746	1.220.094	4,2	51,7	38,4
Contribuciones patronales	201.101	298.470	305.098	2,2	51,7	39,2
Gerentes, supervisores y otro personal jerárquico						
Sueldos y salarios brutos	199.095	247.963	258.631	4,3	29,9	34,2
Contribuciones patronales	49.774	62.736	64.661	3,1	29,9	35,1
Cajeros, administrativos, repositores y otros						
Sueldos y salarios brutos	605.303	922.783	961.463	4,2	58,8	39,6
Contribuciones patronales	151.327	235.734	240.437	2,0	58,9	40,3

Cuadro 11. Sueldos y salarios brutos promedio, por categoría. Todas las cadenas

	Monto en pesos			Variación porcentual		
	2013	2014		Mes anterior	Igual período año anterior	Del acumulado desde enero hasta cada mes del año respecto a igual período año anterior
	Octubre	Septiembre	Octubre			
Total	8.120	11.919	12.287	3,1	51,3	39,0
Gerentes, supervisores y otro personal jerárquico	16.807	21.035	21.675	3,0	29,0	33,3
Cajeros, administrativos, repositores y otros	6.940	10.676	11.005	3,1	58,6	40,4

La variación de precios implícitos de la Encuesta de Supermercados refleja las modificaciones de un conjunto acotado de precios de productos y no, obviamente, del total de precios de la economía, por lo cual no puede tomarse como una medida de la inflación. Dado el marco metodológico propio de cada encuesta, resulta técnicamente inviable realizar una comparación con otros indicadores de evolución de precios elaborados por el INDEC.

Por citar un ejemplo, el Índice de Precios al Consumidor (IPC) toma en cuenta un número considerablemente mayor de bienes, además de una amplia gama de servicios, a la vez que incluye precios de venta no sólo en supermercados sino en diversos tipos de comercios más pequeños.

Los índices de precios de los supermercados se elaboran a partir de la información recolectada del operativo de Índice de Precios al Consumidor. En consecuencia, dado que a partir de octubre de 2014 está vigente el Índice de Precios al Consumidor Nacional urbano, base oct2013-sep2014=100, se presenta la serie tomando la nueva base.

Cuadro 12. Evolución del índice de precios implícitos de la encuesta de Supermercados base oct2013-sep2014=100

Período	
2013 Dic	90,5
2014 Ene	94,2
Feb	97,9
Mar	100,8
Abr	102,6
May	104,1
Jun	105,8
Jul	107,4
Ago	109,3
Sep	111,0
Oct	112,5
Nov*	113,9

Cuadro 13. Índice de ventas a precios corrientes y constantes de la encuesta de Supermercados base oct2013-sep2014=100

Período	Precios Corrientes		Precios Constantes	
	Variación			
		Mensual		Mensual
2013 Dic	112,0	///	123,8	///
2014 Ene	92,6	-17,3	98,3	-20,6
Feb	87,9	-5,1	89,7	-8,7
Mar	100,9	14,8	100,1	11,6
Abr	99,0	-1,9	96,4	-3,6
May	104,6	5,7	100,5	4,2
Jun	105,6	1,0	99,9	-0,6
Jul	106,6	0,9	99,2	-0,7
Ago	113,2	6,2	103,5	4,3
Sep	105,4	-6,9	94,9	-8,3
Oct	118,1	12,1	104,9	10,6
Nov*	124,9	5,8	109,7	4,6

Síntesis metodológica

Los cálculos requeridos para los índices originales de este informe requieren deflataciones. Para tal fin, se construyeron índices de precios Laspeyres, con ponderadores e índices del IPC dentro de cada Grupo de artículos. Un detalle con fórmulas aparece en www.indec.gov.ar / Comercio y servicios / Comercio/ Supermercados / Descripción de la Construcción de los Índices.

Cuadro 12

- **Cálculo del índice de precios implícitos.** El valor mensual surge como cociente entre el índice de precios corrientes y el índice de precios constantes, ambos con base oct2013-sep2014=100.

Cuadro 13

- **Cálculo de la serie a Precios Corrientes.** La serie utiliza como base la facturación promedio del período oct2013-sep2014=100.

- **Cálculo de la serie a precios constantes.** La serie se calcula dividiendo la facturación de cada mes a precios promedio del período oct2013-sep2014=100 por la facturación del período base.

Acerca de la desestacionalización del Índice de Supermercados

Tal como se mencionó en la página 9, dado que hasta el mes de diciembre de 2013 los índices de supermercados eran contruidos a partir de ponderadores y deflatores provenientes del IPC-GBA base abril 2008=100 y que a partir del presente comunicado estas ponderaciones y deflatores surgen del IPCNU base oct2013-sep2014=100, aparece una inevitable discontinuidad en la serie, que se deriva de la no comparabilidad entre los índices de precios mencionados, que impiden el empalme de la misma.

Esto hace que las series de índices de Supermercados desestacionalizada se vea discontinuada ya que son necesarios 5 años de datos mensuales para la desestacionalización de series económicas.

Signos convencionales

- * Dato provisorio
- Dato igual a cero
- Dato ínfimo, menos de la mitad del último dígito mostrado
- . Dato no registrado
- ... Dato no disponible a la fecha de presentación de los resultados
- /// Dato que no corresponde presentar debido a la naturaleza de las cosas o del cálculo
- s Dato confidencial por aplicación de las reglas del secreto estadístico
- e Dato estimado por extrapolación, proyección o imputación

Los 24 partidos de la provincia de Buenos Aires comprenden: Almirante Brown, Avellaneda, Berazategui, Esteban Echeverría, Ezeiza, Florencio Varela, General San Martín, Hurlingham, Ituzaingó, José C. Paz, La Matanza, Lanús, Lomas de Zamora, Malvinas Argentinas, Merlo, Moreno, Morón, Quilmes, San Fernando, San Isidro, San Miguel, Tigre, Tres de Febrero y Vicente López.

Este relevamiento, de periodicidad mensual, es representativo de la actividad de una nómina de empresas de supermercados que cuentan por lo menos con alguna boca de expendio cuya superficie de ventas supera los 300 m².

Los datos que aquí se presentan tienen carácter provisorio, dado que la información se recopila y actualiza permanentemente, pudiendo ser modificados de acuerdo con nueva información suministrada por las empresas.