

Comercio

Vol. 8, n° 39



Encuesta de supermercados

Octubre de 2024



Ministerio
de Economía
República Argentina

Instituto Nacional de
Estadística y Censos
República Argentina

indec

Dirección: Marco Lavagna

Dirección Técnica: Pedro Ignacio Lines

Dirección General de Difusión y Comunicación: María Silvina Viazzi

Coordinación de Producción Gráfica y Editorial: Marcelo Costanzo

Este informe técnico fue producido por los equipos de trabajo de:

Dirección Nacional de Estadísticas Económicas
Carolina Plat

Dirección de Estadísticas de Comercio y Servicios
Facundo Zunino



Queda hecho el depósito que fija la Ley 11.723

Esta publicación utiliza una licencia Creative Commons.
Se permite su reproducción con atribución de la fuente.

Buenos Aires, diciembre de 2024

Signos convencionales:

- * Dato provisorio
- ° Dato estimado por extrapolación, proyección
- i Dato estimado por imputación
- u Dato de calidad inferior al estándar
- Cero absoluto
- . Dato no registrado
- ... Dato no disponible a la fecha de presentación de los resultados
- /// Dato que no corresponde presentar
- s Dato confidencial por aplicación de las reglas del secreto estadístico

Publicaciones del INDEC

Las publicaciones editadas por el Instituto Nacional de Estadística y Censos pueden ser consultadas en www.indec.gob.ar y en el Centro Estadístico de Servicios, ubicado en Av. Presidente Julio A. Roca 609 C1067ABB, Ciudad Autónoma de Buenos Aires, Argentina. El horario de atención al público es de 9:30 a 16:00.

También pueden solicitarse al teléfono (54-11) 5031-4632

Correo electrónico: ces@indec.gob.ar

Sitio web: www.indec.gob.ar

X: @INDECArgentina

Facebook: /INDECArgentina

Instagram: @indecargentina

Spotify: /INDECArgentina

Calendario anual anticipado de informes:

www.indec.gob.ar/indec/web/Calendario-Fecha-0



INDECArgentina

Resumen ejecutivo	3
Gráfico 1. Índice de ventas totales a precios constantes. Serie original, desestacionalizada y tendencia-ciclo, base año 2017=100, en números índice. Enero 2017-octubre 2024.....	5
Gráfico 2. Ventas totales a precios corrientes por grupo de artículos, composición porcentual. Octubre de 2024	6
Gráfico 3. Ventas totales a precios corrientes por medio de pago, composición porcentual. Octubre de 2024	7
Gráfico 4. Ventas totales a precios corrientes por canal de venta, composición porcentual. Octubre de 2024	8
Infografía. Ventas totales a precios corrientes por habitante según jurisdicción, en pesos. Octubre de 2024.....	10
Cuadro 1. Índice de ventas totales a precios constantes. Serie original, desestacionalizada y tendencia-ciclo, base año 2017=100, en números índice y variación porcentual. Enero 2023-octubre 2024.....	4
Cuadro 2. Índice de ventas totales a precios corrientes e Índice de precios implícitos, base año 2017=100, en números índice y variación porcentual. Enero 2023-octubre 2024.....	5
Cuadro 3. Ventas totales a precios corrientes por grupo de artículos, en miles de pesos, variación y composición porcentual. Octubre de 2024..	6
Cuadro 4. Ventas totales a precios corrientes por medio de pago, en miles de pesos, variación y composición porcentual. Octubre de 2024.....	7
Cuadro 5. Ventas totales a precios corrientes por canal de venta, en miles de pesos, variación y composición porcentual. Octubre de 2024.....	8
Cuadro 6. Ventas totales a precios corrientes por metro cuadrado según superficie total del salón de ventas, en miles de pesos, variación y composición porcentual, metros cuadrados y pesos. Octubre de 2024	9
Cuadro 7. Ventas totales a precios corrientes por jurisdicción, en miles de pesos, variación y composición porcentual. Octubre de 2024.....	9
Cuadro 8. Ventas totales a precios corrientes por boca de expendio y cantidad de operaciones, según jurisdicción, en miles de pesos, unidades, metro cuadrado y pesos. Octubre de 2024	11
Cuadro 9. Personal ocupado, costo laboral y sueldos y salarios promedio, en miles de pesos, pesos y variación porcentual. Octubre de 2024	12
Encuesta de Tendencia de Negocios	13
Enlace a más detalles.....	17
Índice de cuadros web	17
Aspectos metodológicos	17
Ajuste estacional	18

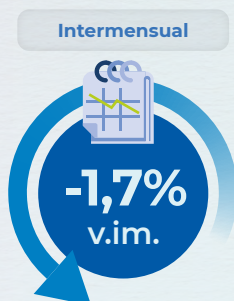


Encuesta de supermercados

Octubre de 2024

Resumen ejecutivo

Nivel general. Ventas a precios constantes



Nivel general. Ventas a precios corrientes

Efectivo
\$287.313 millones
v.ia. 88,5%

Otros medios
\$176.546 millones
v.ia. 300,1%



Tarjetas de débito
\$447.488 millones
v.ia. 86,0%

Tarjetas de crédito
\$787.023 millones
v.ia. 190,1%

Salón de ventas
\$1.643.183 millones
v.ia. 140,8%



Canales online
\$55.188 millones
v.ia. 111,3%



Ticket promedio
\$23.192
v.ia. 172,8%



Ventas por m²
\$503.565
v.ia. 137,2%



Personal ocupado
98.548
v.ia. 0,1%

v.im.
Desestacionalizado
Variación intermensual (respecto al mes anterior)

v.ia.
Variación interanual
(respecto al mismo mes del año anterior)

v.ai.
Variación acumulada interanual
(acumulado del año respecto a igual acumulado del año anterior)

Fuente: INDEC, Dirección Nacional de Estadísticas Económicas. Dirección de Estadísticas de Comercio y Servicios.



Encuesta de supermercados

Octubre de 2024

En octubre de 2024, el Índice de ventas totales a precios constantes muestra una caída de 17,8% respecto a igual mes de 2023. El acumulado enero-octubre de 2024 presenta una variación decreciente de 12,3% respecto a igual período de 2023.

En octubre de 2024, el índice de la serie desestacionalizada muestra una caída de 1,7% respecto al mes anterior y el índice serie tendencia-ciclo registra una variación positiva de 0,6% respecto al mes anterior.¹

Cuadro 1. Índice de ventas totales a precios constantes. Serie original, desestacionalizada y tendencia-ciclo, base año 2017=100, en números índice y variación porcentual. Enero 2023-octubre 2024

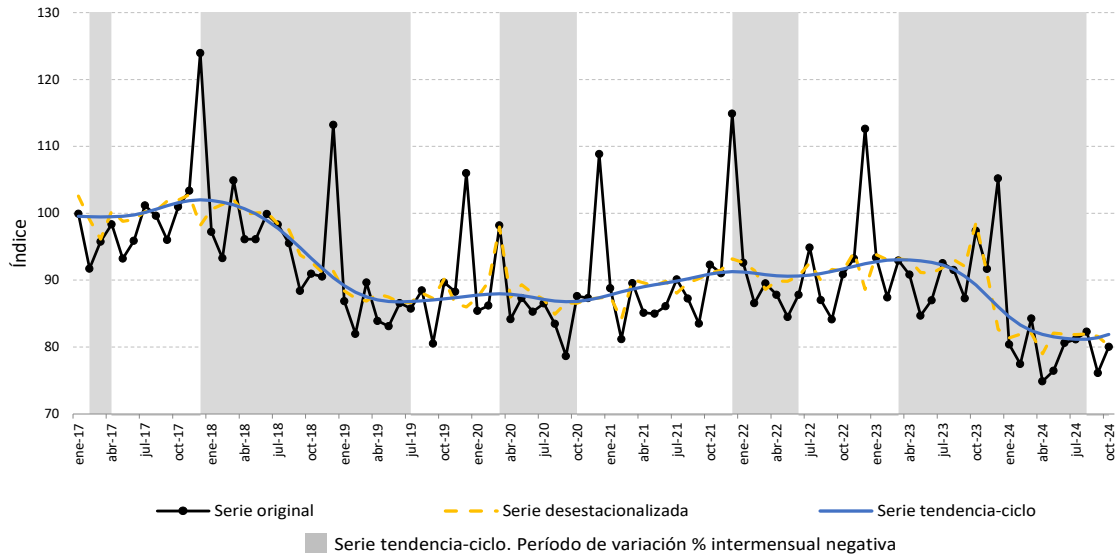
Período	Serie original			Serie desestacionalizada ⁽¹⁾		Serie tendencia-ciclo	
	Índice de ventas totales a precios constantes	Variación porcentual		Índice de ventas totales a precios constantes	Variación porcentual respecto al mes anterior	Índice de ventas totales a precios constantes	Variación porcentual respecto al mes anterior
		respecto al mismo mes del año anterior	acumulada del año respecto a igual acumulado del año anterior				
	Números índice	%		Números índice	%	Números índice	%
2023*							
Enero	93,3	0,8	0,8	93,8	5,9	92,8	0,3
Febrero	87,4	1,0	0,9	93,0	-0,8	93,0	0,2
Marzo	92,9	3,8	1,9	93,2	0,2	93,1	0,1
Abril	90,8	3,4	2,3	93,0	-0,2	93,0	-0,0
Mayo	84,7	0,2	1,9	91,1	-2,0	92,9	-0,1
Junio	87,0	-0,9	1,4	91,0	-0,1	92,7	-0,3
Julio	92,5	-2,5	0,8	91,9	0,9	92,3	-0,4
Agosto	91,5	5,2	1,3	93,0	1,2	91,6	-0,7
Septiembre	87,3	3,8	1,6	92,0	-1,1	90,6	-1,1
Octubre	97,4	7,2	2,2	98,6	7,1	89,3	-1,5
Noviembre	91,7	-1,7	1,8	91,1	-7,6	87,7	-1,8
Diciembre	105,2	-6,6	0,9	82,6	-9,3	86,0	-1,9
2024*							
Enero	80,4	-13,9	-13,9	81,4	-1,6	84,5	-1,8
Febrero	77,5	-11,4	-12,7	81,9	0,7	83,3	-1,4
Marzo	84,3	-9,3	-11,5	82,1	0,2	82,4	-1,0
Abril	74,9	-17,6	-13,0	79,0	-3,7	81,9	-0,7
Mayo	76,4	-9,8	-12,4	82,1	3,9	81,5	-0,4
Junio	80,6	-7,3	-11,6	81,9	-0,2	81,3	-0,3
Julio	81,2	-12,3	-11,7	81,8	-0,1	81,2	-0,2
Agosto	82,3	-10,1	-11,5	81,9	0,1	81,2	0,0
Septiembre	76,1	-12,8	-11,6	81,6	-0,4	81,4	0,3
Octubre	80,0	-17,8	-12,3	80,2	-1,7	81,9	0,6

⁽¹⁾ Cabe recordar que la serie desestacionalizada contiene el efecto de la componente irregular, cuyas fluctuaciones se han visto incrementadas desde el inicio de la pandemia.

Fuente: INDEC, Dirección Nacional de Estadísticas Económicas. Dirección de Estadísticas de Comercio y Servicios.

¹ Para una interpretación integral de los resultados de la serie desestacionalizada y de la tendencia-ciclo, ver "Aspectos metodológicos" de la Encuesta de Supermercados en este mismo informe técnico.

Gráfico 1. Índice de ventas totales a precios constantes. Serie original, desestacionalizada y tendencia-ciclo, base año 2017=100, en números índice. Enero 2017-octubre 2024



Fuente: INDEC, Dirección Nacional de Estadísticas Económicas. Dirección de Estadísticas de Comercio y Servicios.

Cuadro 2. Índice de ventas totales a precios corrientes e Índice de precios implícitos, base año 2017=100, en números índice y variación porcentual. Enero 2023-octubre 2024

Período		Variación porcentual			Variación porcentual		
		Índice de ventas totales a precios corrientes	respecto al mismo mes del año anterior	acumulada del año respecto a igual acumulado del año anterior	Índice de precios implícitos	respecto al mismo mes del año anterior	respecto al mes anterior
		Números índice	%		Números índice	%	
2023*	Enero	1.033,5	104,9	104,9	1.107,2	103,3	6,2
	Febrero	1.039,5	109,2	107,0	1.189,1	107,2	7,4
	Marzo	1.185,6	114,9	109,8	1.275,7	107,0	7,3
	Abril	1.259,6	117,7	112,0	1.386,9	110,5	8,7
	Mayo	1.269,6	116,5	112,9	1.499,0	116,0	8,1
	Junio	1.390,1	117,1	113,7	1.597,9	119,1	6,6
	Julio	1.575,8	111,5	113,3	1.702,7	116,8	6,6
	Agosto	1.754,5	138,3	117,1	1.917,1	126,6	12,6
	Septiembre	1.893,9	149,9	121,6	2.169,4	140,8	13,2
	Octubre	2.312,7	166,6	127,6	2.374,7	148,8	9,5
	Noviembre	2.495,2	168,4	132,7	2.721,5	172,9	14,6
	Diciembre	3.744,8	218,9	144,6	3.559,6	241,5	30,8
2024*	Enero	3.596,8	248,0	248,0	4.473,7	304,1	25,7
	Febrero	3.894,8	274,7	261,4	5.027,9	322,8	12,4
	Marzo	4.645,4	291,8	272,5	5.512,6	332,1	9,6
	Abril	4.358,8	246,1	265,1	5.821,5	319,7	5,6
	Mayo	4.612,6	263,3	264,7	6.034,5	302,6	3,7
	Junio	5.004,5	260,0	263,8	6.208,3	288,5	2,9
	Julio	5.185,6	229,1	257,5	6.389,7	275,3	2,9
	Agosto	5.447,0	210,5	249,7	6.619,9	245,3	3,6
	Septiembre	5.174,9	173,2	238,0	6.797,3	213,3	2,7
	Octubre	5.544,7	139,8	222,6	6.927,1	191,7	1,9

Nota: el índice de precios implícitos de las ventas totales en los supermercados es un índice tipo Paasche, es decir, mide una canasta de bienes de ponderaciones móviles. En consecuencia, cuando se realizan comparaciones respecto a un período distinto de la base (año 2017=100), la variación de precios resultante se verá afectada por los cambios en la composición de la canasta de bienes considerada en cada período. Por lo tanto, las variaciones que se presentan en este cuadro son aproximadas y no pueden compararse con las de un índice de precios tipo Laspeyres.

Fuente: INDEC, Dirección Nacional de Estadísticas Económicas. Dirección de Estadísticas de Comercio y Servicios.

Ventas totales a precios corrientes por grupo de artículos, medio de pago, canal de venta y tamaño según superficie total

Las ventas totales a precios corrientes, para octubre de 2024 relevadas en la Encuesta de Supermercados, sumaron 1.698.370,8 millones de pesos, lo que representa un incremento de 139,8% respecto al mismo mes del año anterior.

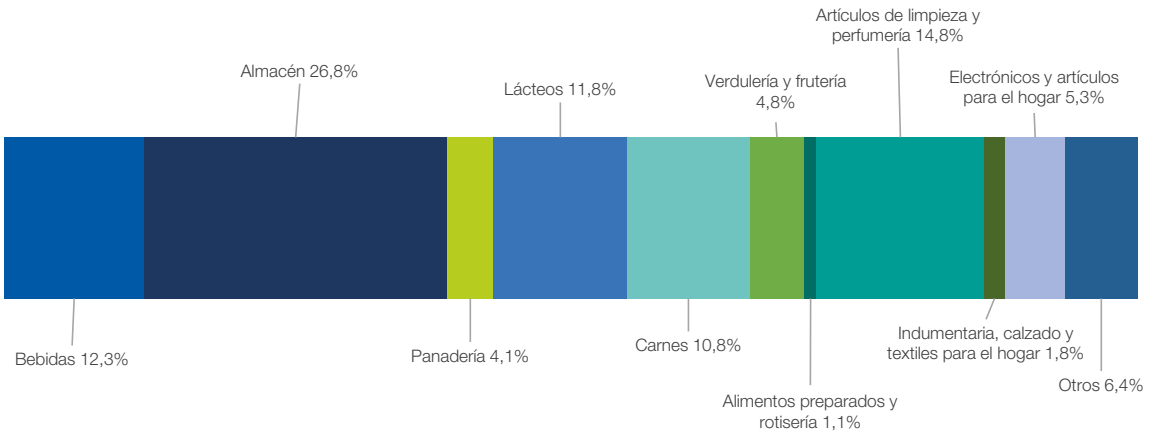
En las ventas totales a precios corrientes, durante octubre de 2024, los grupos de artículos con los aumentos más significativos, según su variación interanual, fueron: “Verdulería y frutería”, con 181,8%; “Lácteos”, con 178,3%; “Artículos de limpieza y perfumería”, con 178,0%; y “Panadería”, con 168,8%.

Cuadro 3. Ventas totales a precios corrientes por grupo de artículos, en miles de pesos, variación y composición porcentual. Octubre de 2024

Grupo de artículos	Ventas totales a precios corrientes	Variación porcentual respecto al mismo mes del año anterior	Composición porcentual
	Miles de pesos	%	
Total	1.698.370.830	139,8	100,0
Bebidas	208.622.135	126,5	12,3
Almacén	455.125.648	140,1	26,8
Panadería	69.026.638	168,8	4,1
Lácteos	201.001.318	178,3	11,8
Carnes	183.198.635	133,0	10,8
Verdulería y frutería	82.210.137	181,8	4,8
Alimentos preparados y rotisería	17.852.273	160,0	1,1
Artículos de limpieza y perfumería	251.665.995	178,0	14,8
Indumentaria, calzado y textiles para el hogar	31.221.653	104,8	1,8
Electrónicos y artículos para el hogar	90.392.744	49,9	5,3
Otros	108.053.654	124,9	6,4

Nota: los totales por suma pueden no coincidir por redondeo en las cifras parciales.
Fuente: INDEC, Dirección Nacional de Estadísticas Económicas. Dirección de Estadísticas de Comercio y Servicios.

Gráfico 2. Ventas totales a precios corrientes por grupo de artículos, composición porcentual. Octubre de 2024

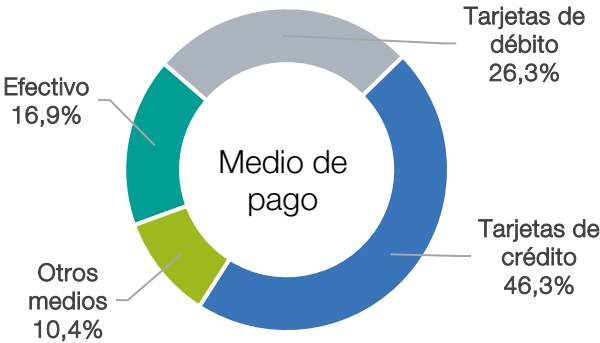


Fuente: INDEC, Dirección Nacional de Estadísticas Económicas. Dirección de Estadísticas de Comercio y Servicios.

Las ventas en los supermercados se pueden discriminar según el medio de pago con el que se realizan, los cuales comprenden efectivo, tarjeta de crédito, tarjeta de débito u otros medios de pago como vales, cuponeras, ticket canasta, *gift card*, código QR, entre otros.

En octubre de 2024, las ventas a precios corrientes realizadas en efectivo fueron de 287.312.947 miles de pesos, lo que representa el 16,9% de las ventas totales y muestra un aumento de 88,5% respecto a octubre de 2023. Por su parte, las efectuadas mediante tarjeta de débito sumaron 447.488.277 miles de pesos, lo que representa el 26,3% de las ventas totales y una variación positiva de 86,0% respecto al mismo mes del año anterior. Las ventas a precios corrientes abonadas con tarjeta de crédito sumaron un total de 787.023.480 miles de pesos, lo que representa el 46,3% de las ventas totales y una variación porcentual respecto a octubre de 2023 de 190,1%. Por último, las realizadas mediante otros medios de pago fueron de 176.546.127 miles de pesos, lo que representa el 10,4% del total y muestra un aumento de 300,1% respecto al mismo mes del año anterior.

Gráfico 3. Ventas totales a precios corrientes por medio de pago, composición porcentual. Octubre de 2024



Fuente: INDEC, Dirección Nacional de Estadísticas Económicas. Dirección de Estadísticas de Comercio y Servicios.

Cuadro 4. Ventas totales a precios corrientes por medio de pago, en miles de pesos, variación y composición porcentual. Octubre de 2024

Medio de pago	Ventas totales a precios corrientes	Variación porcentual respecto al mismo mes del año anterior	Composición porcentual
	Miles de pesos	%	
Total	1.698.370.830	139,8	100,0
Efectivo	287.312.947	88,5	16,9
Tarjetas de débito	447.488.277	86,0	26,3
Tarjetas de crédito	787.023.480	190,1	46,3
Otros medios	176.546.127	300,1	10,4

Nota: los totales por suma pueden no coincidir por redondeo en las cifras parciales.

Fuente: INDEC, Dirección Nacional de Estadísticas Económicas. Dirección de Estadísticas de Comercio y Servicios.

Las ventas de los supermercados que se efectúan en el salón de ventas son aquellas compras realizadas por parte de los consumidores en forma presencial en el salón comercial. Por otro lado, las compras que se realizan por canales *online* son aquellas ventas concretadas a través de internet y telefónicamente.

En octubre de 2024, las ventas a precios corrientes en el salón de ventas fueron de 1.643.183.032 miles de pesos, lo que representa el 96,8% de las ventas totales y muestra un aumento de 140,8% respecto a octubre de 2023. Por su parte, las ventas a precios corrientes por el canal *online* sumaron 55.187.798 miles de pesos, lo que representa el 3,2% de las ventas totales, con un incremento de 111,3% respecto al mismo mes del año anterior.

Gráfico 4. Ventas totales a precios corrientes por canal de venta, composición porcentual. Octubre de 2024



Fuente: INDEC, Dirección Nacional de Estadísticas Económicas. Dirección de Estadísticas de Comercio y Servicios.

Cuadro 5. Ventas totales a precios corrientes por canal de venta, en miles de pesos, variación y composición porcentual. Octubre de 2024

Canal de venta	Ventas totales a precios corrientes	Variación porcentual respecto al mismo mes del año anterior	Composición porcentual
		Miles de pesos	
			%
Total	1.698.370.830	139,8	100,0
Salón de ventas	1.643.183.032	140,8	96,8
Canales online	55.187.798	111,3	3,2

Nota: los totales por suma pueden no coincidir por redondeo en las cifras parciales.

Fuente: INDEC, Dirección Nacional de Estadísticas Económicas. Dirección de Estadísticas de Comercio y Servicios.

El panel que compone la Encuesta de Supermercados, en el mes de referencia, es de 94 empresas con 3.165 bocas de expendio.

Las ventas a precios corrientes de octubre de 2024 totalizaron 1.698.370.830 miles de pesos. De ese total, 1.445.685.839 miles de pesos (85,1%) corresponden a los supermercados que tienen una suma total de la superficie del salón de ventas de todas sus bocas de expendio mayor a 100.000 m²; y 252.684.991 miles de pesos (14,9%) corresponden a los supermercados que tienen una suma total de la superficie del salón de ventas de todas sus bocas de expendio menor o igual a 100.000 m².

Las ventas totales en pesos a precios corrientes por metro cuadrado, en octubre de 2024, en los supermercados con una superficie total mayor a 100.000 m² totalizaron 510.834 pesos y en aquellos con superficie menor o igual a 100.000 m², 465.656 pesos. La variación porcentual respecto al mismo mes del año anterior es 133,3% en el caso de los supermercados con una superficie total mayor a 100.000 m² y de 153,4% en lo que respecta a los supermercados con una superficie total menor o igual a 100.000 m².

Cuadro 6. Ventas totales a precios corrientes por metro cuadrado según superficie total del salón de ventas, en miles de pesos, variación y composición porcentual, metros cuadrados y pesos. Octubre de 2024

Superficie total del salón de ventas ⁽¹⁾	Cantidad de empresas	Ventas totales a precios corrientes	Variación porcentual respecto al mismo mes del año anterior	Composición porcentual	Superficie del área de ventas	Ventas totales a precios corrientes por m²	Variación porcentual respecto al mismo mes del año anterior
		Miles de pesos	%		m²	Pesos	%
Total	94	1.698.370.830	139,8	100,0	3.372.692	503.565	137,2
Mayor a 100.000 m²	9	1.445.685.839	144,5	85,1	2.830.049	510.834	133,3
Menor o igual a 100.000 m²	85	252.684.991	115,9	14,9	542.643	465.656	153,4

(1) Suma de la superficie total del salón de ventas de todas las bocas de expendio medida en metros cuadrados; excluye las playas de estacionamiento, depósitos, sanitarios, área de administración, área de juegos infantiles, cafeterías o similares.

Nota: los totales por suma pueden no coincidir por redondeo en las cifras parciales.

Fuente: INDEC, Dirección Nacional de Estadísticas Económicas. Dirección de Estadísticas de Comercio y Servicios.

Ventas totales a precios corrientes por jurisdicción

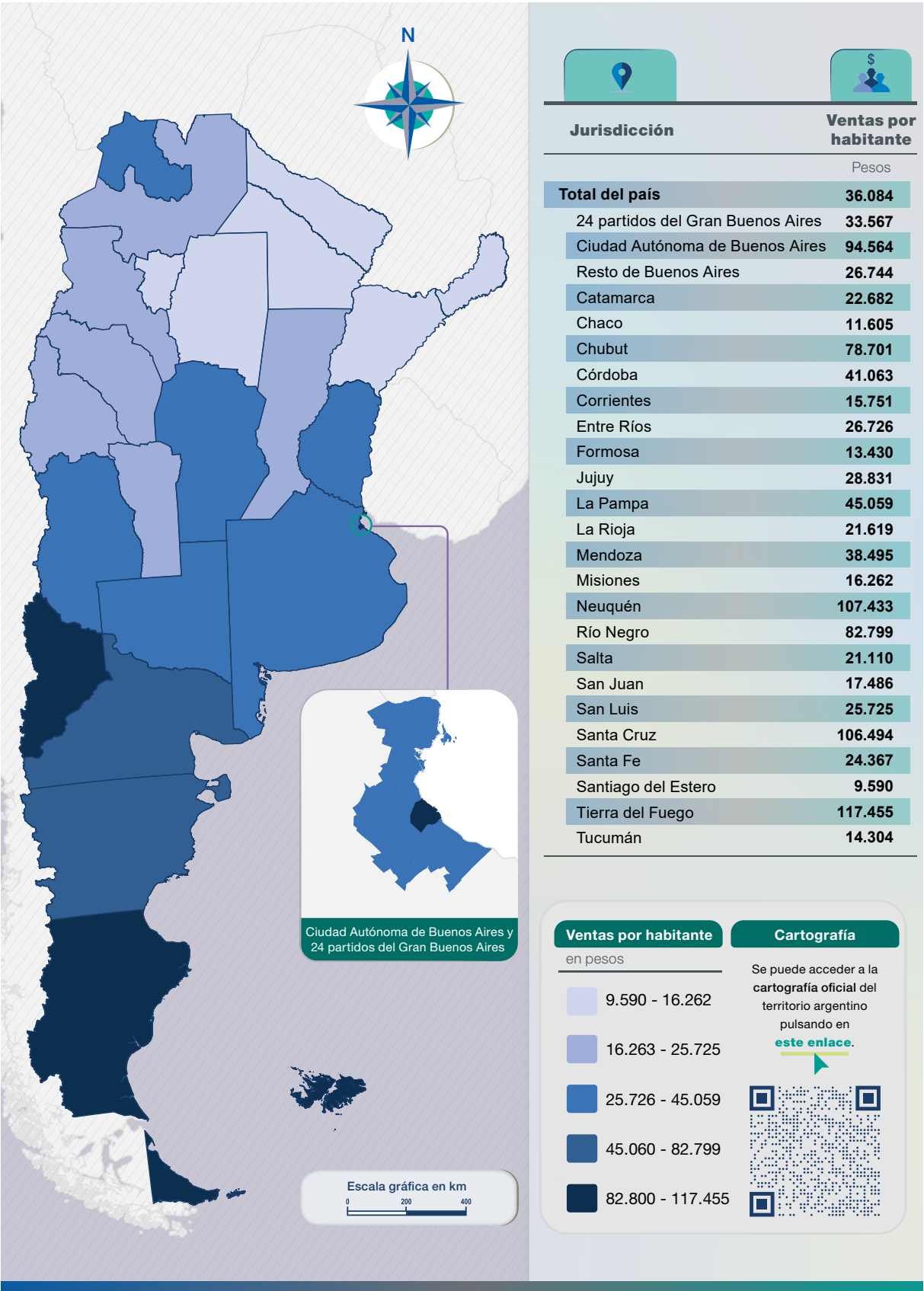
Las jurisdicciones donde se registraron las subas más importantes, en términos de variación porcentual, de las ventas a precios corrientes fueron: “Neuquén”, con 177,2%; “Tierra del Fuego”, con 171,6%; “Chubut”, con 169,7%; “Río Negro”, con 166,8%; y “Santa Cruz”, con 165,1%.

Cuadro 7. Ventas totales a precios corrientes por jurisdicción, en miles de pesos, variación y composición porcentual. Octubre de 2024

Jurisdicción	Ventas totales a precios corrientes	Variación porcentual respecto al mismo mes del año anterior	Composición porcentual
	Miles de pesos	%	
Total	1.698.370.830	139,8	100,0
Ciudad Autónoma de Buenos Aires	291.776.607	159,7	17,2
24 partidos del Gran Buenos Aires	393.805.474	131,7	23,2
Resto de Buenos Aires	173.006.258	140,2	10,2
Catamarca	9.735.146	147,3	0,6
Chaco	14.506.217	124,2	0,9
Chubut	51.886.196	169,7	3,1
Córdoba	160.536.906	137,7	9,5
Corrientes	18.230.168	90,0	1,1
Entre Ríos	38.357.022	102,9	2,3
Formosa	8.375.259	77,2	0,5
Jujuy	23.166.280	119,9	1,4
La Pampa	16.674.113	160,2	1,0
La Rioja	8.944.635	153,3	0,5
Mendoza	79.623.924	110,4	4,7
Misiones	21.379.253	121,9	1,3
Neuquén	74.862.796	177,2	4,4
Río Negro	64.974.008	166,8	3,8
Salta	31.527.211	114,8	1,9
San Juan	14.231.562	106,0	0,8
San Luis	13.714.965	118,8	0,8
Santa Cruz	42.808.784	165,1	2,5
Santa Fe	88.746.722	151,8	5,2
Santiago del Estero	9.757.553	103,1	0,6
Tierra del Fuego	22.387.052	171,6	1,3
Tucumán	25.356.720	110,1	1,5

Nota: los totales por suma pueden no coincidir por redondeo en las cifras parciales.

Fuente: INDEC, Dirección Nacional de Estadísticas Económicas. Dirección de Estadísticas de Comercio y Servicios.



Cuadro 8. Ventas totales a precios corrientes por boca de expendio y cantidad de operaciones, según jurisdicción, en miles de pesos, unidades, metro cuadrado y pesos. Octubre de 2024

Jurisdicción	Ventas totales	Cantidad de bocas	Ventas por boca	Superficie del área de ventas	Ventas por m²	Cantidad de operaciones	Ventas por operación
	Miles de pesos	Unidades	Miles de pesos	m²	Pesos	Unidades	Pesos
Total	1.698.370.830	3.165	536.610	3.372.692	503.565	73.231.867	23.192
Ciudad Autónoma de Buenos Aires	291.776.607	956	305.206	459.484	635.009	19.573.443	14.907
24 partidos del Gran Buenos Aires	393.805.474	579	680.148	771.801	510.242	14.435.699	27.280
Resto de Buenos Aires	173.006.258	350	494.304	378.470	457.120	6.539.326	26.456
Catamarca	9.735.146	12	811.262	17.820	546.304	514.935	18.906
Chaco	14.506.217	29	500.214	38.594	375.867	675.039	21.489
Chubut	51.886.196	53	978.985	78.217	663.365	1.806.549	28.721
Córdoba	160.536.906	268	599.018	378.369	424.287	6.267.686	25.613
Corrientes	18.230.168	57	319.828	59.124	308.338	1.381.983	13.191
Entre Ríos	38.357.022	105	365.305	90.622	423.264	1.881.326	20.388
Formosa	8.375.259	17	492.662	32.504	257.669	598.235	14.000
Jujuy	23.166.280	40	579.157	58.590	395.399	905.276	25.590
La Pampa	16.674.113	26	641.312	25.811	646.008	562.146	29.662
La Rioja	8.944.635	16	559.040	16.733	534.551	332.023	26.940
Mendoza	79.623.924	167	476.790	255.478	311.666	3.122.735	25.498
Misiones	21.379.253	17	1.257.603	36.586	584.349	1.417.151	15.086
Neuquén	74.862.796	68	1.100.923	96.926	772.368	2.156.782	34.710
Río Negro	64.974.008	82	792.366	88.381	735.155	2.470.435	26.301
Salta	31.527.211	56	562.986	69.239	455.337	1.248.631	25.249
San Juan	14.231.562	26	547.368	49.976	284.768	495.556	28.718
San Luis	13.714.965	16	857.185	32.168	426.354	493.770	27.776
Santa Cruz	42.808.784	36	1.189.133	49.112	871.656	1.228.878	34.836
Santa Fe	88.746.722	113	785.369	170.019	521.980	3.144.250	28.225
Santiago del Estero	9.757.553	22	443.525	27.067	360.496	425.435	22.935
Tierra del Fuego	22.387.052	19	1.178.266	24.659	907.864	669.024	33.462
Tucumán	25.356.720	35	724.478	66.941	378.792	885.554	28.634

Nota: los totales por suma pueden no coincidir por redondeo en las cifras parciales.
Fuente: INDEC, Dirección Nacional de Estadísticas Económicas. Dirección de Estadísticas de Comercio y Servicios.

Personal ocupado asalariado, salarios brutos y contribuciones patronales

El personal ocupado total, en octubre de 2024, alcanzó los 98.548 asalariados, de los cuales 10.906 poseen cargos jerárquicos, que representa el 11,1% del total de ocupados. El 88,9% restante se compone de cajeros, administrativos y repositores, que suman un total de 87.642 ocupados.

El costo laboral del mes alcanzó los 152.650.880 miles de pesos, lo que representa una variación respecto a octubre de 2023 de 149,9%. Los sueldos y salarios brutos, en octubre de 2024, fueron de 122.479.596 miles de pesos, lo que muestra una variación respecto al mismo mes del año anterior de 154,1%. Las contribuciones patronales fueron de 30.171.284 miles de pesos y su variación respecto a octubre de 2023 fue de 134,2%.

Los salarios brutos promedio en octubre de 2024 fueron de 2.809.917 pesos para “Gerentes, supervisores y otro personal jerárquico” y de 1.047.838 pesos para “Cajeros, administrativos, repositores y otros”. En el caso de los asalariados de mayor jerarquía que componen este panel, hubo una variación porcentual de 211,2% en octubre de 2024 respecto al mismo mes del año anterior. Asimismo, los “Cajeros, administrativos, repositores y otros” alcanzaron una variación porcentual respecto de octubre de 2023 de 139,9%.

Cuadro 9. Personal ocupado, costo laboral y sueldos y salarios promedio, en miles de pesos, pesos y variación porcentual. Octubre de 2024

Personal ocupado, costo laboral y sueldos y salarios promedio	Unidad de medida	Total	Variación porcentual	
			respecto al mismo mes del año anterior	respecto al mes anterior
Personal ocupado		98.548	0,1	0,0
Gerentes, supervisores y otro personal jerárquico		10.906	-2,0	0,1
Cajeros, administrativos, repositores y otros		87.642	0,4	0,0
Costo laboral	Miles de pesos	152.650.880	149,9	12,2
Sueldos y salarios brutos ⁽¹⁾	Miles de pesos	122.479.596	154,1	11,5
Contribuciones patronales	Miles de pesos	30.171.284	134,2	15,4
Gerentes, supervisores y otro personal jerárquico	Miles de pesos	38.135.267	201,0	13,6
Sueldos y salarios brutos	Miles de pesos	30.644.954	205,0	13,8
Contribuciones patronales	Miles de pesos	7.490.313	185,6	13,0
Cajeros, administrativos, repositores y otros	Miles de pesos	114.515.613	136,6	11,8
Sueldos y salarios brutos	Miles de pesos	91.834.642	140,7	10,7
Contribuciones patronales	Miles de pesos	22.680.971	121,1	16,3
Sueldos y salarios promedio ⁽²⁾	Pesos	1.242.842	153,9	11,4
Gerentes, supervisores y otro personal jerárquico	Pesos	2.809.917	211,2	13,6
Cajeros, administrativos, repositores y otros	Pesos	1.047.838	139,9	10,7

⁽¹⁾ El concepto “Sueldos y salarios brutos” incluye el salario básico, salario anual complementario (aguinaldo), comisiones, premios, bonificaciones, horas extras, vacaciones, enfermedad y toda retribución tanto remunerativa como no remunerativa.

⁽²⁾ Sueldos y salarios brutos dividido la cantidad de personal ocupado.

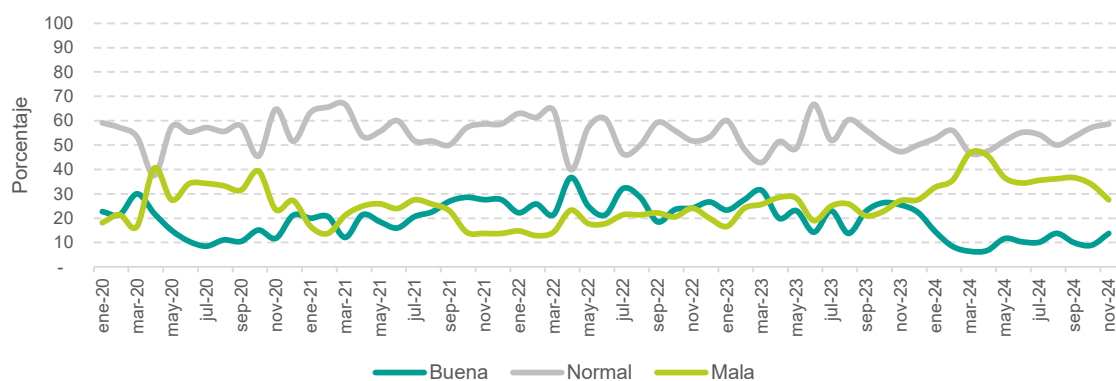
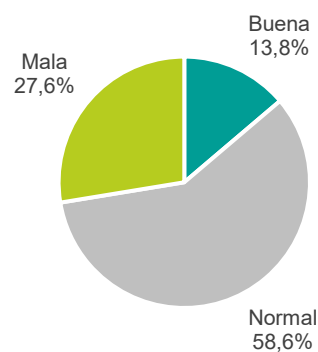
Fuente: INDEC, Dirección Nacional de Estadísticas Económicas. Dirección de Estadísticas de Comercio y Servicios.

Encuesta de Tendencia de Negocios

Perspectivas presentes en el mes de noviembre de 2024

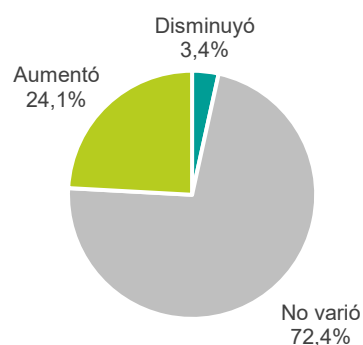
Considera que la situación comercial actual (ventas) de su empresa es:

	%
Buena	13,8
Normal	58,6
Mala	27,6



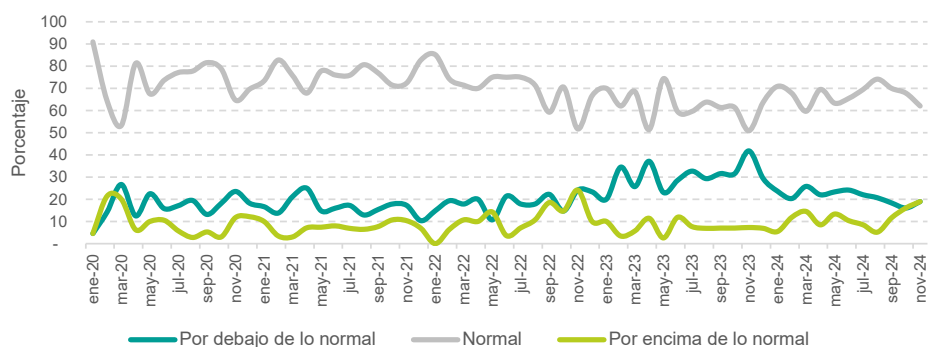
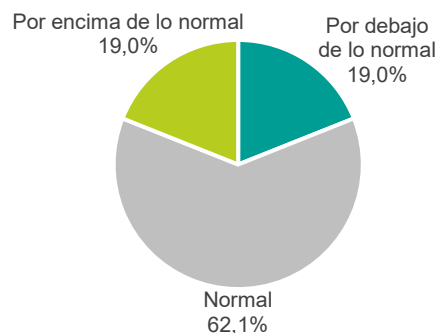
¿Cuál ha sido la experiencia de su empresa en los últimos 3 meses respecto a la competencia en su sector de actividad?

	%
Disminuyó	3,4
No varió	72,4
Aumentó	24,1



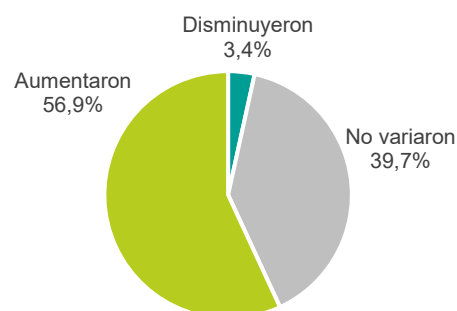
Considera que el nivel actual de sus *stocks* en términos de volumen se encuentra:

	%
Por debajo de lo normal	19,0
Normal	62,1
Por encima de lo normal	19,0



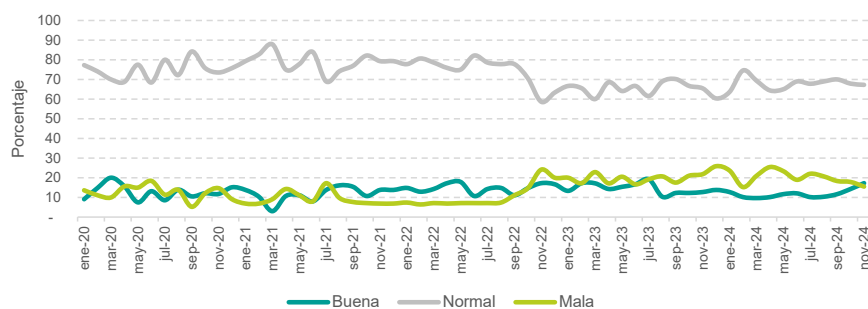
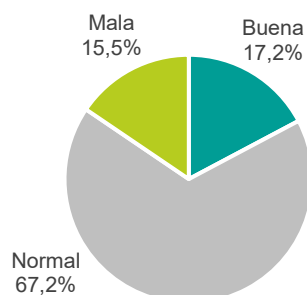
Considera que los precios promedio de venta de su empresa durante el último mes:

	%
Disminuyeron	3,4
No variaron	39,7
Aumentaron	56,9



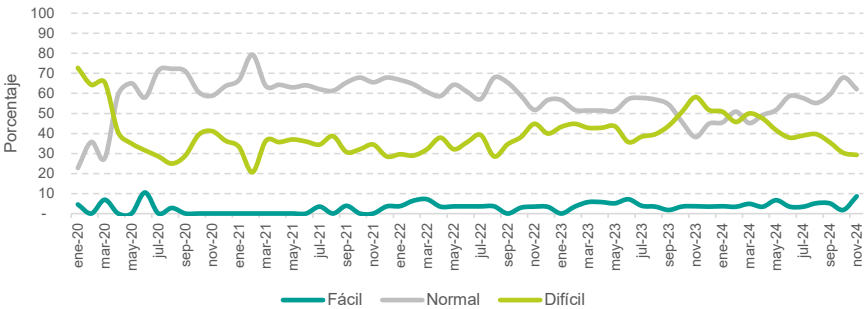
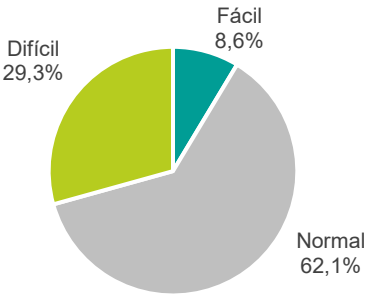
Considera que la situación financiera actual de su empresa es:

	%
Buena	17,2
Normal	67,2
Mala	15,5



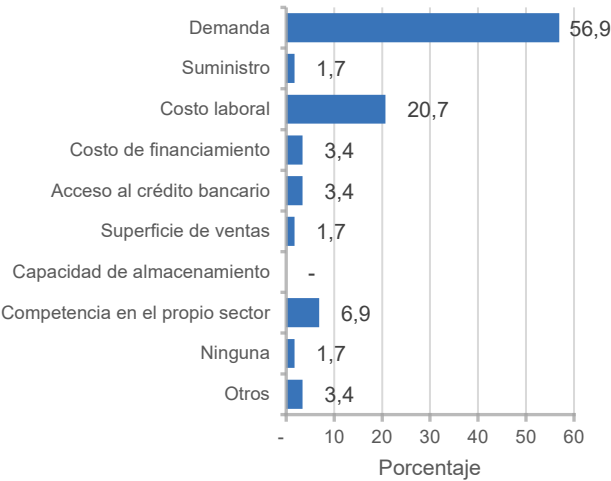
Considera que la situación actual de acceso al crédito para su empresa es:

	%
Fácil	8,6
Normal	62,1
Difícil	29,3



¿Qué factores limitan su capacidad para aumentar la actividad comercial?

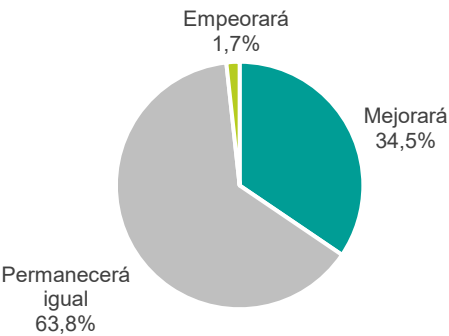
	%
Demanda	56,9
Suministro	1,7
Costo laboral	20,7
Costo de financiamiento	3,4
Acceso al crédito bancario	3,4
Superficie de ventas	1,7
Capacidad de almacenamiento	-
Competencia en el propio sector	6,9
Ninguna	1,7
Otros	3,4



Perspectivas futuras para el período diciembre 2024-febrero 2025

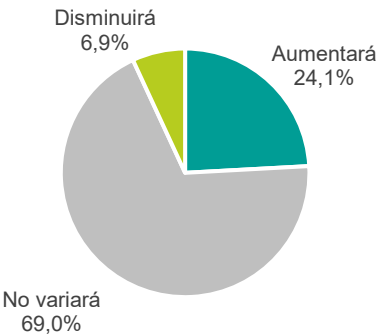
¿Qué espera durante los próximos 3 meses respecto a la situación comercial (ventas) de su empresa?

	%
Mejorará	34,5
Permanecerá igual	63,8
Empeorará	1,7



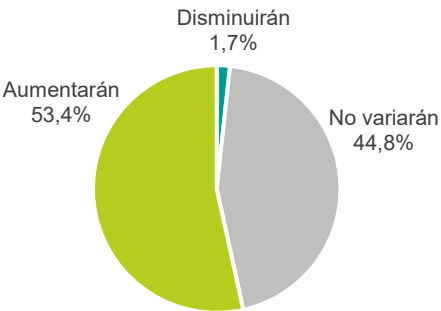
¿Qué cambios espera durante los próximos 3 meses respecto al volumen de pedidos realizados a sus proveedores?

	%
Aumentará	24,1
No variará	69,0
Disminuirá	6,9



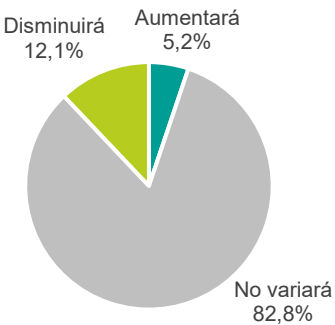
¿Qué cambios espera durante los próximos 3 meses respecto a los precios promedio de venta de su empresa?

	%
Disminuirán	1,7
No variarán	44,8
Aumentarán	53,4



¿Qué cambios espera durante los próximos 3 meses respecto al número de personas empleadas en su empresa?

	%
Aumentará	5,2
No variará	82,8
Disminuirá	12,1



Enlace a más detalles

Pueden consultarse las series estadísticas en números índice y ventas totales a precios corrientes de la Encuesta de Supermercados, desde enero de 2017 hasta el período de referencia del presente informe, y las series de tendencia de negocios desde enero de 2020, en los cuadros que se encuentran en formato digital, disponibles en:

https://www.indec.gob.ar/ftp/cuadros/economia/serie_supermercados.xlsx

Índice de cuadros web

Cuadro 1. Índice de ventas totales a precios constantes. Serie original, desestacionalizada y tendencia-ciclo, base año 2017=100, en números índice y variación porcentual

Cuadro 2. Índice de ventas totales a precios corrientes e índice de precios implícitos, base año 2017=100, en números índice y variación porcentual

Cuadro 3. Ventas totales a precios corrientes y a precios constantes, en millones de pesos y variación porcentual

Cuadro 4. Ventas totales a precios corrientes por canal de venta y medio de pago, en miles de pesos

Cuadro 5. Ventas totales a precios corrientes por grupo de artículos según jurisdicción, en miles de pesos

Cuadro 6. Ventas totales a precios corrientes por boca de expendio y por operación según jurisdicción, en miles de pesos, unidades, metro cuadrado y pesos

Cuadro 7.1 Tendencia de negocios: perspectivas presentes, en porcentaje

Cuadro 7.2 Tendencia de negocios: perspectivas futuras, en porcentaje

Aspectos metodológicos

Características generales

La Encuesta de Supermercados tiene como principal objetivo medir la evolución mensual de las ventas a los consumidores finales y proveer información estadística continua para el análisis de coyuntura.

Su forma de colecta es mensual en formato digital. Las ventas facturadas que se relevan corresponden a las ventas realizadas durante el mes calendario de referencia, y están valuadas al precio de venta en el establecimiento vendedor, neto de bonificaciones o descuentos realizados en el local; se incluye el valor del impuesto al valor agregado (IVA), no así los cargos o intereses por financiación.

Los deflatores que se utilizan en el cálculo de las ventas totales a precios constantes son elaborados a partir de distintas desagregaciones del Índice de precios del consumidor (IPC nacional). Su descripción, según la Clasificación del Consumo Individual por Finalidad 1999 (COICOP, por sus siglas en inglés), y adaptada en la COICOP Argentina (2019), es:

Grupo de artículos	Código COICOP	Descripción
Bebidas	Grupos 01.2; 02.1	Bebidas no alcohólicas; Bebidas alcohólicas
Almacén	Clases 01.1.1; 01.1.5; 01.1.8; 01.1.9	Pan y cereales; Aceites, grasas y manteca; Azúcar, dulces, chocolate, golosinas, etc.; Otros alimentos
Panadería	Clase 01.1.1	Pan y cereales
Lácteos	Clase 01.1.4	Leche, productos lácteos, huevos y alimentos vegetales
Carnes	Clase 01.1.2	Carnes y derivados
Verdulería y frutería	Clases 01.1.6; 01.1.7	Frutas; Verduras, tubérculos y legumbres
Alimentos preparados y rotisería	Grupo 11.1	Restaurantes y comidas fuera del hogar
Artículos de limpieza y perfumería	Clase 05.6.1	Bienes para el hogar no durables
Indumentaria, calzado y textiles para el hogar	División 03; Clase 05.2.1	Prendas de vestir y calzado; Artículos textiles para el hogar
Electrónicos y artículos para el hogar	Grupos 05.3; 09.1	Artefactos para el hogar; Equipos audiovisuales, fotográficos y de procesamiento de la información
Otros	Bienes	Bienes

Ajuste estacional

Las series temporales pueden descomponerse básicamente en 3 componentes: la tendencia-ciclo (T-C), la irregularidad (I) y la estacionalidad (S). La componente estacional (S) tiene un comportamiento cuasi estable para cada mes o cada trimestre del año.

Los métodos de ajuste estacional identifican y eliminan los factores relacionados con la composición del calendario que son sistemáticos a lo largo de la historia de las series; es decir, los patrones típicos predecibles de cada mes o trimestre. Estos pueden deberse, por ejemplo, a factores climáticos, a los feriados móviles como la Pascua, y a la composición de los días de la semana para cada mes.

Entonces, las series desestacionalizadas solo conservan las otras dos componentes: la tendencia-ciclo (T-C) y la irregular (I). La componente irregular contiene los efectos de eventos imprevisibles y no sistemáticos, tales como los producidos por una inundación, una parada técnica imprevista, una huelga, etc. Siempre está presente en las series desestacionalizadas e introduce una variabilidad que podría oscurecer la interpretación del fenómeno subyacente en el corto plazo. Es por eso que, en todas sus publicaciones, el INDEC presenta las series desestacionalizadas en conjunto con las estimaciones de la tendencia-ciclo, lo cual permite interpretar de forma integral el comportamiento de las series y detectar rápidamente los puntos de giro cíclicos que indican el inicio de períodos de expansión o contracción. Por este motivo, en períodos de mucha inestabilidad, como el que se registró debido a la pandemia de coronavirus, resulta conveniente analizar la evolución de la tendencia-ciclo en conjunto con la serie desestacionalizada para tener un mejor diagnóstico del corto plazo.

Para los modelos de desestacionalización utilizados se supone que la forma en que se relacionan las componentes inobservables (esencialmente, la tendencia-ciclo, la estacional y la irregular) se puede modelar en forma aditiva, multiplicativa o, a lo sumo, mixta.

Por otra parte, cuando se ajustan estacionalmente series que resultan del agregado de otras, como es el caso de la serie de la Encuesta de Supermercados, hay dos formas posibles de realizar el ajuste: método directo o método indirecto. El método directo consiste en ajustar estacionalmente la serie de datos agregados. En cambio, el método indirecto primero ajusta cada serie en forma independiente y luego calcula la serie agregada como un promedio ponderado de las series ajustadas. En este caso, se utilizará el método de descomposición directo para el ajuste estacional.

Las componentes del modelo utilizado y la serie desestacionalizada se estiman con el módulo X11 del programa X-13ARIMA-SEATS, que estima la estacionalidad por medio de promedios móviles aplicados en forma iterativa. En particular, la estimación de la tendencia-ciclo se realiza por el método H13 modificado², que consiste en un posprocesamiento de la serie desestacionalizada.

Las opciones para este posprocesamiento son:

1. Extensión con un año de pronósticos de la serie desestacionalizada corregida por valores extremos utilizando el modelo $(0\ 1\ 1)(0\ 0\ 1)_{12}$.
2. Corrección más estricta de valores extremos.
3. Estimación de la tendencia utilizando el filtro Henderson de 13 términos.

Por las características propias del método X-11, los factores estimados sufren modificaciones cada vez que se incorpora un nuevo dato a la serie original y esto puede producir revisiones de los valores ya publicados. Normalmente, para el ajuste estacional, se aplica el método semiconcurrente, es decir, las opciones se revisan una vez al año y se fijan por un año calendario hasta la siguiente revisión de las opciones.

² Dagum, E. B. (1996). A new method to reduce unwanted ripples and revisions in trend-cycle estimates from X-11-ARIMA. *Survey Methodology*, 22, pp. 77-83.

Por otra parte, la serie desestacionalizada se obtiene dividiendo la serie original por los factores estacionales que difieren mes a mes y año a año; y, opcionalmente, por factores combinados de Pascua y variación por días laborales (efecto calendario) que también cambian mes a mes y año a año. Por esta razón, debido a las no linealidades involucradas, no es recomendable forzar que los totales de la serie desestacionalizada sumen igual que la serie original, ya que podría afectar la calidad del ajuste estacional, especialmente cuando el patrón estacional no es estable (X-13ARIMA-SEATS *Reference Manual*, versión 1.1, pág. 102).

Las principales características del ajuste estacional del nivel general del índice de supermercados con los datos a enero de 2024 son:

Opciones utilizadas	Supermercados
Transformación	log
Modo de descomposición	Multiplicativo
Modelo ARIMA	(1 1 0)(1 1 0)
¿Ajusta Pascua?	No
¿Ajusta año bisiesto?	No
¿Ajusta por variación de días de actividad?	Sí
¿Ajusta outliers?	Sí
Filtro estacional	3x5

La metodología completa y la actualización metodológica de la Encuesta de Supermercados se encuentra disponible en:

https://www.indec.gob.ar/ftp/cuadros/economia/metodologia30_supermercados_mayoristas.pdf

https://www.indec.gob.ar/ftp/cuadros/economia/actualizacion_metodologica_supermercados_mayoristas.pdf

https://www.indec.gob.ar/ftp/cuadros/economia/nota_metodologica_etn_supermercados_mayoristas.pdf