

122
EJ 2



REPÚBLICA ARGENTINA
MINISTERIO DE ECONOMÍA
Y OBRAS Y SERVICIOS PÚBLICOS
SECRETARÍA DE POLÍTICA ECONÓMICA
INSTITUTO NACIONAL DE ESTADÍSTICA Y CENSOS



ISSN 0327-7968

INDEC

INFORMACIÓN DE PRENSA

26 DIC 1997

Buenos Aires, 23 de diciembre de 1997

Encuesta de

S u p e r m e r c a d o s

ADVERTENCIA

La evolución mensual de las series de ventas de los supermercados refleja una alta sensibilidad según el número de fines de semana que abarca cada mes, que es cuando se registra el mayor nivel de ventas. Asimismo existen factores estacionales (festividades y pago de aguinaldo, entre otros) que alteran el comportamiento tendencial. En consecuencia, para evaluar la tendencia de las series de ventas deben tenerse en cuenta estas salvedades, siendo más apropiado considerar los resultados acumulados desde enero de 1997. La disponibilidad de una serie estadística más amplia (la actual se inicia en enero de 1996) posibilitaría ajustar los efectos estacionales.

SÍNTESIS DE RESULTADOS

✓ Octubre de 1997: Datos completos

En el mes de **octubre de 1997** las ventas totales de las 58 cadenas relevadas alcanzaron a \$ 846,9 millones, que representan un incremento de 7,5% con relación a igual mes del año anterior. De esta forma, en los primeros diez meses de 1997 las ventas totales superan en 5,6% a las de igual acumulado del año 1996 (ver pág.10).

Por otra parte las ventas de octubre aumentan 8,0% con relación a setiembre de 1997 (ver pág. 10)

En las cadenas grandes las ventas totales llegaron a \$ 795,4 millones, mientras que las cadenas medianas vendieron \$51,5 millones (ver pág. 10)

El total de tickets emitidos alcanzó a 33,7 millones, en tanto que la venta promedio fue de \$25,1. Se observa una marcada diferencia entre las cadenas grandes y las medianas, ya que para las primeras la venta promedio fue de \$26,8 y para las segundas \$12,9 (ver pág. 15)

El personal ocupado alcanzó a 58.465 personas, que si se compara con las correspondientes al mes de octubre de 1996 representa un incremento de 18,5% (ver pág.17).

✓ Noviembre de 1997: Resultados anticipados

El anticipo de resultados del mes de **noviembre de 1997** indica que en ese mes las ventas totales alcanzaron a \$ 874 millones. Esto significa un incremento de 5,7% con respecto a noviembre de 1996, al tiempo que aumentan 3,2 % con relación a octubre de 1997 (ver pág. 21).

Con esta estimación para el mes de **noviembre** las ventas en los primeros once meses de 1997 superan en 5,6 % a las de igual período de 1996 (ver pág. 21)

Evolución de las ventas totales

Periodo	Ventas en millones de \$	Variación porcentual		
		respecto al periodo anterior	respecto a igual periodo del año anterior	del acumulado desde enero hasta cada mes del año respecto a igual periodo del año anterior
1997				
Ene	753	-27,6	7,7	7,7
Feb	749	-0,5	3,3	6,4
Mar	895	19,5	6,7	6,9
Abr	805	-10,1	3,5	6,3
May	843	4,8	9,9	6,2
Jun	815	-3,4	1,8	6,5
Jul	824	1,1	4,4	6,3
Ago	856	3,9	5,3	6,3
Set	784	-8,3	5,7	6,3
Oct	847	8,0	7,5	6,6
Nov(e)	874	3,2	5,7	6,6

✓ Diciembre de 1997: Expectativas de ventas

Las expectativas de ventas de las empresas para **diciembre** de 1997 indican que se aguarda un incremento cercano a 25% con respecto a las ventas de noviembre de 1997, debido principalmente a las compras navideñas. En caso de cumplirse estas expectativas, el aumento con respecto a diciembre de 1996 se aproximaría a 5 %, al tiempo que las ventas totales de 1997 se incrementarían alrededor de 5,5% con relación a 1996 (ver pág. 21).



Contenido

	Página
ANÁLISIS DE LOS RESULTADOS DE OCTUBRE DE 1997	3
CUADROS Y GRÁFICOS DE LA EVOLUCIÓN MENSUAL DEL SECTOR	7
Cuadro 1 Ventas totales y ventas por m ² . Evolución mensual según tipo de cadena	9
Cuadro 2 Ventas totales y ventas por m ² . Variaciones respecto a períodos anteriores, según tipo de cadena	10
Cuadro 3 Ventas por jurisdicción, según grupos de artículos y tipo de cadena. Octubre de 1997	10
Cuadro 4 Ventas por grupos de artículos, según tipo de cadena y jurisdicción	12
Cuadro 5 Ventas totales, superficie del área de ventas, ventas por m ² , número de operaciones, y ventas por operación, según tipo de cadena y jurisdicción	15
Cuadro 6 Compras por tipo de cadena	17
Cuadro 7 Personal ocupado asalariado, por categoría, según tipo de cadena	17
Cuadro 8 Sueldos y salarios brutos y contribuciones patronales, por categoría, según tipo de cadena	18
Cuadro 9 Sueldos y salarios brutos promedio, por categoría, según tipo de cadena	19
Cuadro 10 Cantidad de cadenas relevadas, por tipo de cadena	19
Cuadro 11 Cantidad de bocas y superficie del área de ventas, por jurisdicción, según tipo de cadena	20
Gráfico 1 Composición porcentual de las ventas, por grupos de artículos. Octubre de 1997	11
Gráfico 2 Evolución mensual del monto de las ventas por metro cuadrado, según tipo de cadena	16
Gráfico 3 Evolución mensual del monto de las ventas por operación, según tipo de cadena	17
Gráfico 4 Evolución mensual del personal ocupado, por categoría	18
ANTICIPO DE LOS RESULTADOS - NOVIEMBRE DE 1997	21
EXPECTATIVAS DE VENTAS - DICIEMBRE DE 1997	21

Signos convencionales

- * Dato provisorio
- Dato igual a 0
- e Dato estimado

Este relevamiento, de periodicidad mensual, es representativo de la actividad de las empresas de supermercados cuya administración central está ubicada en el Gran Buenos Aires¹ y que cuentan por lo menos con alguna boca de expendio cuya superficie de ventas supere los 300 m².

En esta Información de Prensa se difunden los datos completos del mes de octubre de 1997, correspondientes a la actividad de 58 cadenas. Además, a partir de un relevamiento complementario que se realiza a las 14 principales cadenas, que representan aproximadamente 95% del total de las ventas, se brindan resultados anticipados del mes de noviembre de 1997 y expectativas para el mes de diciembre de 1997.

¹ Comprende la Capital Federal y los siguientes 24 partidos de la provincia de Buenos Aires: Almirante Brown, Avellaneda, Berazategui, Esteban Echeverría, Ezeiza, Florencio Varela, General San Martín, Hurlingham, Ituzaingó, José C. Paz, La Matanza, Lanús, Lomas de Zamora, Malvinas Argentinas, Merlo, Moreno, Morón, Quilmes, San Fernando, San Isidro, San Miguel, Tigre, Tres de Febrero y Vicente López.

ANÁLISIS DE LOS RESULTADOS DE OCTUBRE DE 1997

Las ventas del mes de octubre totalizaron \$ 846,9 millones. De ese total corresponden \$ 795,4 millones (lo que representa 93,9%) a las cadenas grandes y \$ 51,5 millones (es decir 6,1%) a las medianas².

Con relación a octubre de 1996, las ventas totales registran un incremento de 7,5%. En el caso de las cadenas grandes, el aumento es de 9,7%, en tanto que en las cadenas medianas se produjo un descenso de 17,3%, debido principalmente a la absorción de cadenas medianas por parte de las cadenas grandes y al cierre de cadenas medianas.

Si se analiza el comportamiento de las ventas totales en los primeros diez meses de 1997 se verifica un incremento de 5,6% con relación a igual periodo de 1996.

Para las cadenas grandes el aumento es de 8,0%, mientras que en las cadenas medianas se observa una disminución de 20,8%.

El valor promedio de cada venta para el conjunto de cadenas es de \$ 25,1 correspondiendo \$ 26,8 a las cadenas grandes y \$12,9 a las cadenas medianas. Las ventas por metro cuadrado son mayores en las cadenas grandes en relación con las medianas (\$ 978 y \$ 573, respectivamente).

La participación porcentual de los distintos grupos de artículos en las ventas totales presenta importantes diferencias según sea el tipo de cadena, tal como puede observarse en el cuadro siguiente:

Ventas por tipo de cadena según grupos de artículos

Grupos de artículos	Cadenas grandes	Cadenas medianas
Alimentos y bebidas	65%	78%
Artículos de limpieza y perfumería	15%	13%
Indumentaria, calzado y textiles para el hogar	4%	1%
Electrónicos y artículos para el hogar	6%	1%
Otros	10%	7%

En el siguiente cuadro se puede observar la evolución mensual de las ventas desagregadas por grupos de artículos, tomando como base = 100 a mayo de 1996.

Evolución mensual de las ventas por grupos de artículos Índice base mayo de 1996 = 100

Período	Total	Alimentos y bebidas	Artículos de limpieza y perfumería	Indumentaria calzado y textiles para el hogar	Electrónicos y artículos para el hogar	Otros
1996						
Mayo	100	100	100	100	100	100
Junio	104	102	101	116	122	110
Julio	103	101	100	98	111	114
Agosto	106	106	102	84	94	127
Setiembre	97	99	96	76	79	102
Octubre	103	103	103	92	106	104
Noviembre	108	108	111	99	100	109
Diciembre	136	133	123	140	137	164
1997						
Enero	98	94	108	85	101	112
Febrero	98	95	103	89	88	118
Marzo	117	114	116	106	109	142
Abril	105	105	110	100	101	100
Mayo	110	109	113	108	116	109
Junio	106	105	105	112	124	106
Julio	107	106	107	105	121	109
Agosto	111	111	112	85	119	123
Setiembre	102	104	105	75	106	97
Octubre	110	110	113	97	130	107

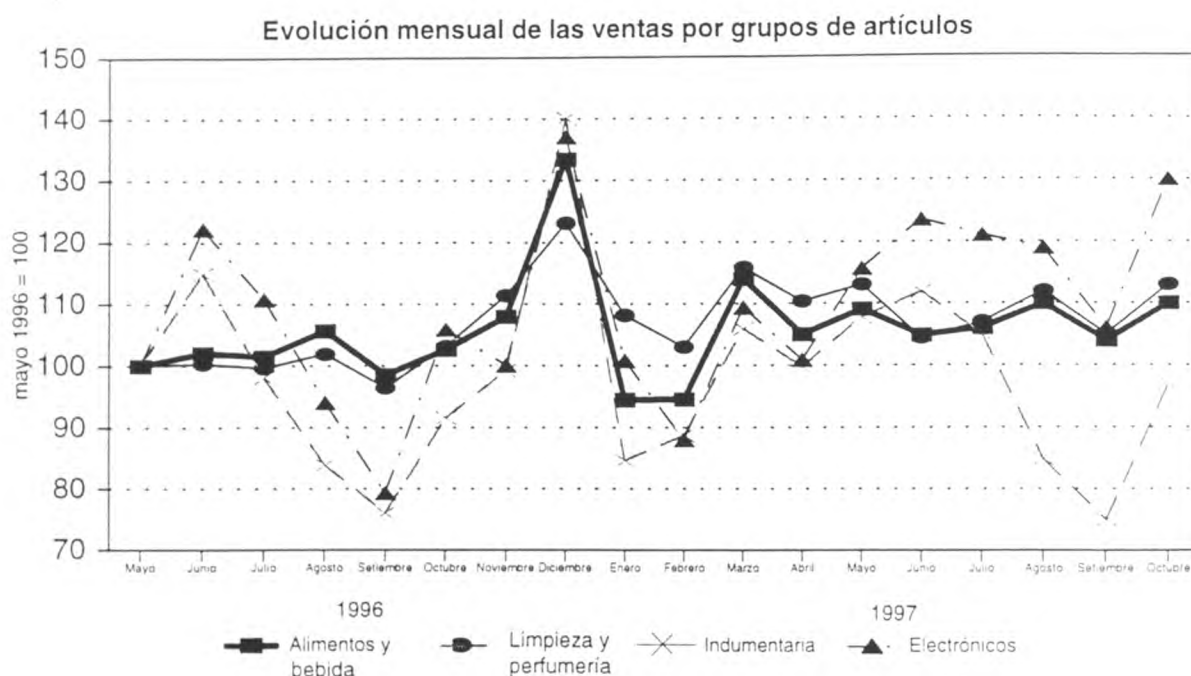
¹ En la Información de Prensa anterior difundida el 24 de noviembre de 1997, se presentaron resultados anticipados del mes de octubre de 1997, elaborados sobre la base de la información proporcionada por las 14 principales cadenas. Estos resultados anticipados arrojaban un total de ventas de \$845 millones.

² Se consideran cadenas grandes aquellas que facturan más de \$20 millones por mes. Las cadenas medianas son las que facturan hasta dicho valor.

Si se comparan las ventas de octubre de 1997 con relación a octubre de 1996 se verifican incrementos en Alimentos y bebidas (6,8%); Artículos de limpieza y perfumería (9,7%); Electrónicos y artículos para el hogar (22,6%); Indumentaria, calzado y textiles para el hogar (5,4%) y en Otros (2,9%).

Todos los rubros alcanzan el nivel máximo de ventas en el mes de diciembre de 1996. Asimismo, el nivel más bajo se verifica en enero de 1997 para Alimentos y bebidas; en setiembre de 1996 para Artículos de limpieza y perfumería y para Electrónicos y artícu-

los para el hogar, y en setiembre de 1997 para Indumentaria, calzado y textiles para el hogar y para Otros. En lo que respecta a la dispersión de los datos, se observa que las series más estables son Artículos de limpieza y perfumería y Alimentos y bebidas. Como contrapartida las otras series presentan niveles de dispersión mayores, con picos importantes en diciembre de 1996.



El cuadro que se presenta a continuación muestra la evolución del número de operaciones por m² por tipo de cadena:

Número de operaciones por m² por tipo de cadena

Período	Cadenas grandes	Cadenas medianas
1996 Octubre	42,1	45,5
Noviembre	42,0	42,6
Diciembre	44,9	45,2
1997 Enero	38,1	41,2
Febrero	36,7	37,8
Marzo	41,9	42,5
Abril	37,7	40,2
Mayo	38,7	42,2
Junio	37,6	40,1
Julio	38,0	41,8
Agosto	38,1	43,2
Setiembre	36,3	42,9
Octubre	36,5	44,3

Se observa que, con relación al tamaño de las bocas, en las cadenas medianas la afluencia de clientes es mayor que en las cadenas grandes. No obstante, el gasto que efectúan en cada visita es significativamente menor, tal como se refleja en el monto de ventas por operación.

El cuadro siguiente contiene los valores de ventas por m², ventas por operación y número de operaciones por jurisdicción para la totalidad de las cadenas relevadas:

Ventas por m², ventas por operación y número de operaciones por jurisdicción

Descripción	Total	Capital Federal	24 partidos de la provincia de Buenos Aires	Resto del país
Ventas por m ² en pesos	938	1.282	859	812
Ventas por operación en pesos	25,1	22,8	30,6	21,9
Número de operaciones	33.677.417	11.297.095	11.432.502	10.965.820

Durante el mes de octubre, se observa que en la Capital Federal se verifican las mayores ventas por m², seguidos por las de los 24 partidos de la provincia de Buenos Aires y las del resto del país. Comparando con los 24 partidos de la provincia de Buenos Aires el monto promedio por operación es menor. En el resto del país tanto el monto de ventas por operación como el número de operaciones es menor que en las dos jurisdicciones anteriores.

Como una aproximación al margen comercial con que operan las empresas, se observa que el valor de las ventas es 21,1% superior al de las compras, para el acumulado de los doce meses en consideración. Dicha relación es de 21,8% para las cadenas grandes, mientras que en las medianas es de 12,8%.

El personal ocupado en el mes de octubre de 1997 alcanza a 58.465 personas. Si se compara con el personal ocupado en octubre de 1996, se verifica un incremento de 9.138 personas, equivalente a 18,5%. Con respecto a setiembre de 1997, el personal ocupado aumenta en 2.118 per-

sonas. Este incremento obedece principalmente a la apertura de nuevas bocas.

En el mes de octubre de 1997 los sueldos brutos promedio en las cadenas grandes son de \$ 2.076 para el personal jerárquico y \$ 624 para el personal operativo. Por otra parte, en las cadenas medianas las remuneraciones son menores, ya que alcanzan a \$ 1.260 para el personal jerárquico y \$ 514 para el personal operativo.

En el mes de octubre de 1997 se relevaron 58 empresas (cadenas de supermercados) cuya administración central está ubicada en el Gran Buenos Aires. De acuerdo con el monto de ventas se pueden distinguir 11 cadenas grandes y 47 medianas.

Al conjunto de empresas le corresponden 464 bocas de expendio en todo el país, cubriendo un total de 903.054 m². Las cadenas grandes comprenden 333 bocas con 813.136 m² de superficie del área de ventas, es decir, 71,8% del total de bocas y 90,0% del total de superficie. Por otra parte, las cadenas medianas abarcan 131 bocas con 89.918 m² de superficie, o sea, 28,2% del total de bocas y 10,0% del total de superficie.

CUADROS Y GRÁFICOS DE LA
EVOLUCIÓN MENSUAL DEL SECTOR

Cuadro 1. Ventas totales y ventas por m². Evolución mensual según tipo de cadena

Periodo	Ventas totales		Ventas por m ²	
	Monto en miles de pesos	Índice base 1996 = 100	Monto en pesos	Índice base 1996 = 100
Todas las cadenas				
1996	9 608 414	100,0	1 139	100,0
1996 Enero	699 657	87,4	1 082	95,0
Febrero	725 609	90,6	1 102	96,7
Marzo	839 129	104,8	1 257	110,4
Abril	777 190	97,1	1 147	100,7
Mayo	767 362	95,8	1 106	97,1
Junio	800 185	99,9	1 152	101,1
Julio	788 814	98,5	1 132	99,3
Agosto	812 416	101,5	1 152	101,1
Setiembre	742 328	92,7	1 051	92,2
Octubre	787 563	98,4	1 071	94,0
Noviembre	827 473	103,3	1 097	96,3
Diciembre	1 040 688	130,0	1 321	116,0
1997 Enero	753 244	94,1	954	83,8
Febrero	749 354	93,6	949	83,3
Marzo	895 386	111,8	1 121	98,4
Abril	804 670	100,5	993	87,2
Mayo	843 439	105,3	1 035	90,9
Junio	814 669	101,7	997	87,5
Julio	823 591	102,9	980	86,0
Agosto	855 601	106,9	1 003	88,0
Setiembre	784 409	98,0	907	79,6
Octubre	846 890	105,8	938	82,3
Cadenas grandes				
1996	8 805 584	100,0	1 208	100,0
1996 Enero	631 501	86,1	1 138	94,2
Febrero	658 711	89,8	1 164	96,3
Marzo	771 228	105,1	1 342	111,1
Abril	712 578	97,1	1 219	100,9
Mayo	703 479	95,9	1 170	96,8
Junio	735 496	100,2	1 223	101,2
Julio	723 618	98,6	1 203	99,6
Agosto	741 815	101,1	1 230	101,8
Setiembre	673 247	91,7	1 115	92,3
Octubre	725 284	98,8	1 129	93,5
Noviembre	763 436	104,0	1 164	96,3
Diciembre	965 191	131,5	1 401	116,0
1997 Enero	698 785	95,2	1 010	83,6
Febrero	695 281	94,8	1 005	83,2
Marzo	835 835	113,9	1 187	98,2
Abril	747 667	101,9	1 045	86,5
Mayo	792 525	108,0	1 090	90,2
Junio	765 660	104,3	1 051	87,0
Julio	774 727	105,6	1 031	85,3
Agosto	804 977	109,7	1 052	87,1
Setiembre	735 205	100,2	949	78,5
Octubre	795 408	108,4	978	81,0
Cadenas medianas				
1996	802 830	100,0	700	100,0
1996 Enero	68 156	101,9	743	106,1
Febrero	66 898	100,0	722	103,4
Marzo	67 901	101,5	733	104,7
Abril	64 612	96,6	698	99,7
Mayo	63 883	95,5	690	98,5
Junio	64 689	96,7	693	99,0
Julio	65 196	97,4	682	97,4
Agosto	70 601	105,5	688	98,2
Setiembre	69 081	103,3	672	95,9
Octubre	62 279	93,1	667	95,2
Noviembre	64 037	95,7	653	93,2
Diciembre	75 497	112,8	764	109,1
1997 Enero	54 459	81,4	557	79,5
Febrero	54 073	80,8	551	78,7
Marzo	59 551	89,0	629	89,8
Abril	57 003	85,2	602	85,9
Mayo	50 914	76,1	579	82,7
Junio	49 009	73,3	550	78,5
Julio	48 864	73,0	548	78,3
Agosto	50 624	75,7	575	82,1
Septiembre	49 204	73,5	547	79,1
Octubre	51 482	77,0	573	81,9

Cuadro 2. Ventas totales y ventas por m².
Variaciones respecto a períodos anteriores, según tipo de cadena

Periodo	Tipo de cadena	Ventas totales		Variación %		
		Monto en miles de pesos	Índice base 1996=100	respecto al mes anterior	respecto a igual mes del año anterior	del acumulado desde enero hasta octubre del mismo año respecto a igual acumulado del año anterior
Octubre 1997	Todas las cadenas	846.890	105,8	8,0	7,5	5,6
	Cadenas grandes	795.408	108,4	8,2	9,7	8,0
	Cadenas medianas	51.482	77,0	4,6	-17,3	-20,8

Periodo	Tipo de cadena	Ventas por m ²		Variación %		
		Monto en pesos	Índice base 1996=100	respecto al mes anterior	respecto a igual mes del año anterior	del acumulado desde enero hasta octubre del mismo año respecto a igual acumulado del año anterior
Octubre 1997	Todas las cadenas	938	82,3	3,4	-12,4	-12,2
	Cadenas grandes	978	81,0	3,1	-13,4	-12,9
	Cadenas medianas	573	81,9	4,6	-14,2	-18,3

Cuadro 3. Ventas por jurisdicción, según grupos de artículos y tipo de cadena.
Octubre de 1997

TODAS LAS CADENAS

Grupos de artículos	Gran Buenos Aires							
	Total		Capital Federal		24 partidos de la provincia de Buenos Aires		Resto del país	
	en miles de pesos	%	en miles de pesos	%	en miles de pesos	%	en miles de pesos	%
Total	846.890	100	257.067	100	349.540	100	240.283	100
Alimentos y bebidas	558.633	66	177.008	69	227.646	65	153.979	64
Bebidas	98.530	12	30.546	12	42.361	12	25.623	11
Almacén	192.621	23	52.814	21	81.847	23	57.960	24
Panadería	28.112	3	11.374	4	10.702	3	6.036	3
Lácteos	83.639	10	28.052	11	31.779	9	23.808	10
Carnes	89.840	11	29.678	12	36.005	10	24.157	10
Verdulería y frutería	45.868	5	17.509	7	16.285	5	12.074	5
Alimentos preparados y rotisería	20.023	2	7.035	3	8.667	2	4.321	2
Artículos de limpieza y perfumería	123.967	15	35.055	14	48.968	14	39.944	17
Indumentaria, calzado y textiles para el hogar	29.976	4	6.318	2	12.159	3	11.499	5
Electrónicos y artículos para el hogar	48.884	6	13.439	5	21.069	6	14.376	6
Otros	85.430	10	25.247	10	39.698	11	20.485	9

Cuadro 3. (continuación)

CADENAS GRANDES

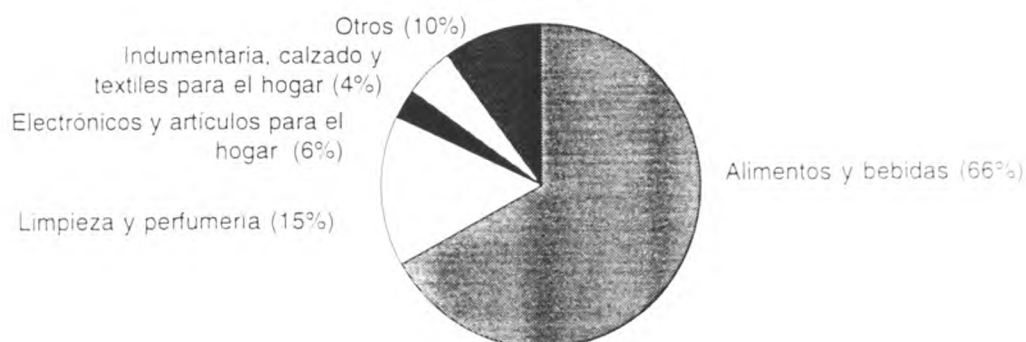
Grupos de artículos	Total		Capital Federal		Resto del país ¹	
	en miles de pesos	%	en miles de pesos	%	en miles de pesos	%
Total	795.408	100	240.182	100	555.226	100
Alimentos y bebidas	518.229	65	163.369	68	354.860	64
Bebidas	91.853	12	27.996	12	63.857	12
Almacén	177.353	22	48.347	20	129.006	23
Panadería	26.248	3	10.667	4	15.581	3
Lácteos	78.186	10	25.932	11	52.254	9
Carnes	82.268	10	27.357	11	54.911	10
Verdulería y frutería	43.264	5	16.420	7	26.844	5
Alimentos preparados y rotisería	19.057	2	6.650	3	12.407	2
Artículos de limpieza y perfumería	117.516	15	33.122	14	84.394	15
Indumentaria, calzado y textiles para el hogar	29.568	4	6.163	3	23.405	4
Electrónicos y artículos para el hogar	48.359	6	13.160	5	35.199	6
Otros	81.736	10	24.368	10	57.368	10

CADENAS MEDIANAS

Grupos de artículos	Total		Capital Federal		Resto del país ¹	
	en miles de pesos	%	en miles de pesos	%	en miles de pesos	%
Total	51.482	100	16.885	100	34.597	100
Alimentos y bebidas	40.404	78	13.639	81	26.765	77
Bebidas	6.677	13	2.550	15	4.127	12
Almacén	15.268	30	4.467	26	10.801	31
Panadería	1.864	4	707	4	1.157	3
Lácteos	5.453	11	2.120	13	3.333	10
Carnes	7.572	15	2.321	14	5.251	15
Verdulería y frutería	2.604	5	1.089	6	1.515	4
Alimentos preparados y rotisería	966	2	385	2	581	2
Artículos de limpieza y perfumería	6.451	13	1.933	11	4.518	13
Indumentaria, calzado y textiles para el hogar	408	1	155	1	253	1
Electrónicos y artículos para el hogar	525	1	279	2	246	1
Otros	3.694	7	879	5	2.815	8

¹ Por razones de secreto estadístico se incluyen en esta columna los 24 partidos de la provincia de Buenos Aires comprendidos en el Gran Buenos Aires. Cuando es posible, la información para estos partidos se presenta desagregada del resto del país.

Gráfico 1. Composición porcentual de las ventas, por grupos de artículos
Todas las cadenas
Octubre de 1997



Cuadro 4. Ventas por grupos de artículos, según tipo de cadena y jurisdicción.

TODAS LAS CADENAS

Periodo	Total	Grupos de artículos										Otros
		Bebidas	Almacén	Panadería	Lacteos	Carnes	Verdulería y frutería	Alimentos preparados y rotisería	Artículos de limpieza y perfumería	Indumentaria, calzado y textiles para el hogar	Electronicos y artículos para el hogar	
en miles de pesos												
Total 1997	753.244	104.312	152.354	22.151	71.468	73.336	41.056	16.371	118.571	26.247	37.763	89.615
Enero	749.354	96.796	158.843	22.786	71.372	73.398	41.389	16.796	112.925	27.524	33.003	94.522
Febrero	895.386	109.858	207.521	27.107	84.014	86.337	46.228	19.598	127.012	32.820	40.981	113.910
Marzo	804.670	97.509	190.341	24.512	79.294	81.587	44.121	17.345	121.006	30.914	37.789	80.252
Abril	843.439	99.204	199.806	25.806	86.049	82.864	43.797	18.216	124.000	33.398	43.350	86.949
Mayo	814.669	90.983	196.963	24.436	82.437	79.456	42.283	17.894	114.651	34.694	46.308	84.564
Junio	823.591	95.834	198.184	25.285	80.984	80.569	41.488	18.634	117.273	32.634	45.444	87.262
Julio	855.601	100.559	203.918	27.252	81.877	87.690	43.495	19.105	122.620	26.412	44.485	98.188
Agosto	784.409	92.976	182.948	27.057	79.026	85.993	42.840	17.864	114.865	23.320	39.745	77.775
Setiembre	846.890	98.530	192.621	28.112	83.639	89.840	45.868	20.023	123.967	29.976	48.884	85.430
Octubre												
Capital Federal 1997	223.188	30.251	40.383	8.358	23.952	23.896	15.066	6.357	32.555	5.654	11.200	25.516
Enero	224.382	28.425	43.112	8.805	23.684	24.329	15.483	6.637	31.102	5.969	9.760	27.076
Febrero	275.870	33.853	59.012	10.795	29.814	29.863	18.059	7.179	36.195	6.871	12.177	32.052
Marzo	257.199	31.288	54.749	10.380	28.593	28.819	17.828	6.607	35.431	6.621	11.161	25.722
Abril	269.537	32.270	57.918	11.089	30.279	29.517	17.556	6.712	36.867	7.190	12.865	27.274
Mayo	257.052	29.550	56.442	10.299	28.871	27.665	16.821	6.471	33.784	7.471	13.568	26.124
Junio	255.056	30.328	56.785	10.655	26.980	27.839	16.275	6.628	33.804	6.761	12.672	26.329
Julio	264.681	32.194	57.963	11.147	27.855	29.955	16.886	6.588	35.512	5.732	12.059	28.790
Agosto	245.265	29.255	52.176	11.255	27.270	29.350	17.006	6.267	33.258	4.825	10.738	23.865
Setiembre	257.067	30.546	52.814	11.374	28.052	29.678	17.509	7.035	35.055	6.318	13.439	25.247
Octubre												
24 partidos de la provincia de Buenos Aires 1997	306.928	44.453	63.099	8.666	25.887	28.435	14.933	6.840	46.716	10.703	15.234	41.962
Enero	305.156	41.987	65.020	9.108	26.840	28.793	15.267	6.995	44.956	10.447	13.006	42.737
Febrero	382.567	49.537	88.295	11.226	32.636	35.510	17.595	9.119	51.784	13.925	17.786	55.154
Marzo	337.646	43.030	81.881	9.732	30.429	32.662	16.484	7.896	49.280	12.832	16.519	36.901
Abril	351.511	42.979	85.707	10.644	32.493	33.113	16.208	8.219	50.232	13.428	18.890	39.598
Mayo	342.378	38.668	85.189	10.188	31.141	32.101	15.653	8.152	46.666	14.196	20.698	39.726
Junio	342.300	40.612	83.987	10.452	30.367	32.087	15.178	8.613	46.584	13.792	20.552	40.076
Julio	356.647	43.005	86.647	10.541	31.501	35.210	16.052	8.679	48.883	11.158	19.403	45.568
Agosto	320.353	39.229	77.462	10.265	30.031	34.413	15.230	7.753	44.731	9.004	17.597	34.638
Setiembre	349.540	42.361	81.847	10.702	31.779	36.005	16.285	8.667	48.968	12.159	21.069	39.698
Octubre												
Resto del país 1997	223.128	29.608	48.872	5.127	21.629	21.005	11.057	3.174	39.300	9.890	11.329	22.137
Enero	219.816	26.384	50.711	4.873	20.848	20.276	10.639	3.164	36.867	11.108	10.237	24.709
Febrero	236.949	26.468	60.214	5.086	21.564	20.964	10.574	3.300	39.033	12.024	11.018	26.704
Marzo	209.825	23.191	53.711	4.400	20.272	20.106	9.809	2.842	36.295	11.461	10.109	17.629
Abril	222.391	23.955	56.181	4.073	23.277	20.234	10.033	3.285	36.901	12.780	11.595	20.077
Mayo	215.239	22.765	55.332	3.949	22.425	19.690	9.809	3.285	34.201	13.027	12.042	18.714
Junio	226.235	24.894	57.412	4.178	23.637	20.035	10.035	3.393	36.885	12.081	12.220	20.857
Julio	234.273	25.360	59.308	5.564	22.521	22.525	10.557	3.838	38.225	9.522	13.023	23.830
Agosto	218.791	24.492	53.310	5.537	21.725	22.230	10.604	3.844	36.876	9.491	11.410	19.272
Setiembre	240.283	25.623	57.960	6.036	23.808	24.157	12.074	4.321	39.944	11.499	11.376	20.485
Octubre												

Cuadro 4. (continuación)

CADENAS GRANDES

Grupos de artículos

Periodo	Total	Bebidas	Almacén	Panadería	Lácteos	Carnes	Verdulería y frutería	Alimentos preparados y rotisería	Artículos de limpieza y perfumería	Indumentaria, calzado y textiles para el hogar	Electronicos y artículos para el hogar	Otros
en miles de pesos												
Total												
1997	698 785	96 954	136 832	20 380	66 026	66 296	37 743	15 078	111 366	25 526	37 517	85 067
Enero	695 281	89 611	143 784	20 861	65 645	66 419	37 911	15 503	105 932	26 846	32 781	89 988
Febrero	835 835	101 691	189 758	25 001	78 109	78 504	42 590	18 516	119 519	31 881	40 744	109 522
Marzo	747 667	89 971	173 613	22 354	73 371	73 763	40 640	16 295	113 787	30 062	37 546	76 265
Abril	792 525	92 645	184 297	23 982	80 764	76 058	40 974	17 398	117 499	32 755	42 993	83 160
Mayo	765 660	84 894	182 566	22 639	76 887	72 862	39 650	17 158	108 673	34 023	45 852	80 456
Junio	774 727	89 500	183 911	23 471	75 313	73 931	38 863	17 868	111 008	32 039	44 991	83 832
Julio	804 977	93 829	189 113	25 388	76 078	80 705	40 801	18 338	116 332	25 872	44 090	94 431
Agosto	735 205	86 578	168 591	25 261	73 507	78 729	40 436	16 999	108 572	22 867	39 374	74 291
Setiembre	795 408	91 853	177 353	26 248	78 186	82 268	43 264	19 057	117 516	29 568	48 359	81 736
Octubre												
Capital Federal												
1997	207 775	27 845	36 689	7 809	22 073	22 079	13 993	5 775	30 632	5 609	11 115	24 156
Enero	209 197	26 194	39 018	8 240	21 834	22 460	14 398	6 043	29 301	5 909	9 677	26 123
Febrero	259 442	31 455	53 906	10 202	27 944	27 795	17 006	6 840	34 262	6 781	12 104	31 147
Marzo	241 384	28 908	50 093	9 700	26 731	26 781	16 825	6 273	33 574	6 514	11 085	24 900
Abril	253 237	29 913	53 025	10 376	28 323	27 461	16 550	6 366	34 986	7 059	12 699	26 479
Mayo	241 157	27 188	51 958	9 607	26 694	25 661	15 873	6 138	32 026	7 337	13 326	25 349
Junio	239 253	28 020	52 312	9 967	24 862	25 772	15 345	6 312	32 029	6 610	12 440	25 584
Julio	248 419	29 649	53 543	10 461	25 710	27 800	15 947	6 266	33 677	5 535	11 868	27 963
Agosto	229 734	26 817	47 993	10 573	25 369	27 188	16 063	5 945	31 418	4 634	10 556	23 178
Setiembre	240 182	27 996	48 347	10 667	25 932	27 357	16 420	6 650	33 122	6 163	13 160	24 368
Octubre												
Resto del país ¹												
1997	491 010	69 109	100 143	12 571	43 953	44 217	23 750	9 303	80 734	19 917	26 402	60 911
Enero	486 084	63 417	104 766	12 621	43 811	43 959	23 513	9 460	76 631	20 937	23 104	63 865
Febrero	576 393	70 236	135 852	14 799	50 165	50 709	25 584	11 676	85 257	25 100	28 640	78 375
Marzo	506 283	61 063	123 520	12 654	46 640	46 982	23 815	10 022	80 213	23 548	26 461	51 365
Abril	539 288	62 732	131 272	13 606	52 441	48 597	24 424	11 032	82 513	25 696	30 294	56 681
Mayo	524 503	57 706	130 608	13 032	50 193	47 201	23 777	11 020	76 617	26 686	32 526	55 107
Junio	535 474	61 480	131 599	13 504	50 451	48 159	23 518	11 556	78 979	25 429	32 551	58 248
Julio	556 558	64 180	135 570	14 927	50 368	52 905	24 854	12 072	82 655	20 337	32 222	66 468
Agosto	505 471	59 761	120 598	14 688	48 138	51 541	24 373	11 054	77 154	18 233	28 818	51 113
Setiembre	555 226	63 857	129 006	15 581	52 254	54 911	26 844	12 407	84 394	23 405	35 199	57 368
Octubre												

Cuadro 4. (conclusión)

CADENAS MEDIANAS

Periodo	Total	Grupos de artículos										Otros	
		Bebidas	Almacén	Panadería	Lácteos	Carnes	Verdulería y frutería	Alimentos preparados y rotisería	Artículos de limpieza y perfumería	Indumentaria, calzado y textiles para el hogar	Electrónicos y artículos para el hogar		
en miles de pesos													
Total													
1997													
Enero	54.459	7.358	15.522	1.771	5.442	7.040	3.313	1.293	7.205	721	246	4.548	
Febrero	54.073	7.185	15.059	1.925	5.727	6.979	3.478	1.293	6.993	678	222	4.534	
Marzo	59.551	8.167	17.763	2.106	5.905	7.833	3.638	1.082	7.493	939	237	4.388	
Abril	57.003	7.538	16.728	2.158	5.923	7.824	3.481	1.050	7.219	852	243	3.987	
Mayo	50.914	6.559	15.509	1.824	5.285	6.806	2.823	818	6.501	643	357	3.789	
Junio	49.009	6.089	14.397	1.797	5.550	6.594	2.633	736	5.978	671	456	4.108	
Julio	48.864	6.334	14.273	1.814	5.671	6.638	2.625	766	6.265	595	453	3.430	
Agosto	50.624	6.730	14.805	1.864	5.799	6.985	2.694	767	6.288	540	395	3.757	
Setiembre	49.204	6.398	14.357	1.796	5.519	7.264	2.404	865	6.293	439	371	3.484	
Octubre	51.482	6.677	15.268	1.864	5.453	7.572	2.604	966	6.451	408	525	3.694	
Capital Federal													
1997													
Enero	15.413	2.406	3.694	549	1.879	1.817	1.073	582	1.923	45	85	1.360	
Febrero	15.185	2.231	4.094	565	1.850	1.869	1.085	594	1.801	60	83	953	
Marzo	16.428	2.398	5.106	593	1.870	2.068	1.053	339	1.933	90	73	905	
Abril	15.815	2.380	4.656	680	1.862	2.038	1.003	334	1.857	107	76	822	
Mayo	16.300	2.357	4.893	713	1.956	2.056	1.006	346	1.881	131	166	795	
Junio	15.895	2.362	4.484	692	2.177	2.004	948	319	1.758	134	242	775	
Julio	15.803	2.308	4.473	688	2.118	2.067	930	316	1.775	151	232	745	
Agosto	16.262	2.545	4.420	686	2.145	2.155	939	322	1.835	197	191	827	
Setiembre	15.531	2.438	4.183	682	1.901	2.162	943	322	1.840	191	182	687	
Octubre	16.885	2.550	4.467	707	2.120	2.321	1.089	385	1.933	155	279	879	
Resto del país ¹													
1997													
Enero	39.046	4.952	11.828	1.222	3.563	5.223	2.240	711	5.282	676	161	3.188	
Febrero	38.888	4.954	10.965	1.360	3.877	5.110	2.393	699	5.192	618	139	3.581	
Marzo	43.123	5.769	12.657	1.513	4.035	5.765	2.585	743	5.560	849	164	3.483	
Abril	41.188	5.158	12.072	1.478	4.061	5.786	2.478	716	5.362	745	167	3.165	
Mayo	34.614	4.202	10.616	1.111	3.329	4.750	1.817	472	4.620	512	191	2.994	
Junio	33.114	3.727	9.913	1.105	3.373	4.590	1.685	417	4.220	537	214	3.333	
Julio	33.061	4.026	9.800	1.126	3.553	4.571	1.695	450	4.490	444	221	2.685	
Agosto	34.362	4.185	10.385	1.178	3.654	4.830	1.755	445	4.453	343	204	2.930	
Setiembre	33.673	3.960	10.174	1.114	3.618	5.102	1.461	543	4.453	262	189	2.797	
Octubre	34.597	4.127	10.801	1.157	3.333	5.251	1.515	581	4.518	253	246	2.815	

¹ Por razones de secreto estadístico se incluyen en esta columna los 24 partidos de la provincia de Buenos Aires comprendidos en el Gran Buenos Aires. Cuando es posible, la información para estos partidos se presenta desagregada del resto del país.

Cuadro 5. Ventas totales, superficie del área de ventas, ventas por metro cuadrado, número de operaciones y ventas por operación, según tipo de cadena y jurisdicción

TODAS LAS CADENAS

Periodo	Ventas totales en miles de pesos	Superficie del área de ventas en m ²	Ventas por m ² en pesos	Número de operaciones	Ventas por operación en pesos
Total					
1997 Enero	753.244	789.482	954	30.357.317	24,8
Febrero	749.354	789.982	949	29.126.887	25,7
Marzo	895.386	798.927	1.121	33.546.754	26,7
Abril	804.670	809.977	993	30.796.608	26,1
Mayo	843.439	814.923	1.035	31.862.954	26,5
Junio	814.669	817.445	997	30.955.907	26,3
Julio	823.591	840.252	980	32.247.419	25,5
Agosto	855.601	853.252	1.003	32.995.791	25,9
Setiembre	784.409	864.842	907	32.017.526	24,5
Octubre	846.890	903.054	938	33.677.417	25,1
Capital Federal					
1997 Enero	223.188	190.083	1.174	10.006.516	22,3
Febrero	224.382	190.083	1.180	9.575.296	23,4
Marzo	275.870	186.788	1.477	11.266.027	24,5
Abril	257.199	187.838	1.369	10.581.548	24,3
Mayo	269.537	188.158	1.433	11.089.031	24,3
Junio	257.052	189.600	1.356	10.605.906	24,2
Julio	255.056	193.717	1.317	10.921.510	23,4
Agosto	264.681	194.617	1.360	11.068.641	23,9
Setiembre	245.265	200.097	1.226	10.923.793	22,5
Octubre	257.067	200.497	1.282	11.279.095	22,8
24 partidos de la provincia de Buenos Aires					
1997 Enero	306.928	362.534	847	10.434.525	29,4
Febrero	305.156	362.534	842	9.992.702	30,5
Marzo	382.567	374.774	1.021	11.822.014	32,4
Abril	337.646	384.774	878	10.628.089	31,8
Mayo	351.511	380.744	923	10.912.447	32,2
Junio	342.378	380.324	900	10.795.878	31,7
Julio	342.300	392.624	872	10.984.847	31,2
Agosto	356.647	393.124	907	11.361.303	31,4
Setiembre	320.353	394.404	812	10.788.175	29,7
Octubre	349.540	406.716	859	11.432.502	30,6
Resto del país					
1997 Enero	223.128	236.865	942	9.916.276	22,5
Febrero	219.816	237.365	926	9.558.889	23,0
Marzo	236.949	237.365	998	10.458.713	22,7
Abril	209.825	237.365	884	9.586.971	21,9
Mayo	222.391	246.021	904	9.861.476	22,6
Junio	215.239	247.521	870	9.554.123	22,5
Julio	226.235	253.911	891	10.341.062	21,9
Agosto	234.273	265.511	882	10.565.847	22,2
Setiembre	218.791	270.341	809	10.305.558	21,2
Octubre	240.283	295.841	812	10.965.820	21,9

CADENAS GRANDES

Periodo	Ventas totales en miles de pesos	Superficie del área de ventas en m ²	Ventas por m ² en pesos	Número de operaciones	Ventas por operación en pesos
Total					
1997 Enero	698.785	691.789	1.010	26.336.347	26,5
Febrero	695.281	691.789	1.005	25.416.839	27,4
Marzo	835.835	704.289	1.187	29.527.855	28,3
Abril	747.667	715.339	1.045	26.993.417	27,7
Mayo	792.525	726.915	1.090	28.149.419	28,2
Junio	765.660	728.357	1.051	27.379.407	28,0
Julio	774.727	751.164	1.031	28.521.604	27,2
Agosto	804.977	765.164	1.052	29.188.242	27,6
Setiembre	735.205	774.964	949	28.160.605	26,1
Octubre	795.408	813.136	978	29.690.017	26,8
Capital Federal					
1997 Enero	207.775	158.855	1.308	8.734.388	23,9
Febrero	209.197	158.855	1.317	8.371.692	25,0
Marzo	259.442	158.855	1.633	10.032.695	25,9
Abril	241.384	159.905	1.510	9.426.391	25,6
Mayo	253.237	160.225	1.581	9.866.735	25,7
Junio	241.157	161.667	1.492	9.446.596	25,5
Julio	239.253	165.784	1.443	9.689.785	24,7
Agosto	248.419	167.284	1.485	9.788.965	25,4
Setiembre	229.734	172.764	1.330	9.626.661	23,9
Octubre	240.182	172.764	1.390	9.886.079	24,3
Resto del país¹					
1997 Enero	491.010	532.934	921	17.601.959	27,9
Febrero	486.084	532.934	912	17.045.147	28,5
Marzo	576.393	545.434	1.057	19.495.160	29,8
Abril	506.283	555.434	912	17.567.026	28,9
Mayo	539.288	566.690	952	18.282.684	29,6
Junio	524.503	566.690	926	17.932.811	29,2
Julio	535.474	585.380	915	18.831.819	28,4
Agosto	556.558	597.880	931	19.399.277	28,7
Setiembre	505.471	602.200	839	18.533.944	27,0
Octubre	555.226	640.372	867	19.803.938	28,0

¹ Por razones de secreto estadístico se incluyen en esta columna los 24 partidos de la provincia de Buenos Aires comprendidos en el Gran Buenos Aires. Cuando es posible, la información para estos partidos se presenta desagregada del resto del país.

Cuadro 5. (conclusión)

CADENAS MEDIANAS

Periodo	Ventas totales en miles de pesos	Superficie del área de ventas en m ²	Ventas por m ² en pesos	Número de operaciones	Ventas por operación en pesos
Total					
1997 Enero	54.459	97.693	557	4.020.970	13,5
Febrero	54.073	98.193	551	3.710.048	14,6
Marzo	59.551	94.638	629	4.018.899	14,8
Abril	57.003	94.638	602	3.803.191	15,0
Mayo	50.914	88.008	579	3.713.535	13,7
Junio	49.009	89.088	550	3.576.500	13,7
Julio	48.864	89.088	548	3.725.815	13,1
Agosto	50.624	88.088	575	3.807.549	13,3
Septiembre	49.204	89.978	547	3.856.921	12,8
Octubre	51.482	89.918	573	3.987.400	12,9
Capital Federal					
1997 Enero	15.413	31.228	494	1.272.128	12,1
Febrero	15.185	31.228	486	1.203.604	12,6
Marzo	16.428	27.933	588	1.233.332	13,3
Abril	15.815	27.933	566	1.155.157	13,7
Mayo	16.300	27.933	584	1.222.296	13,3
Junio	15.895	27.933	569	1.159.310	13,7
Julio	15.803	27.933	566	1.231.725	12,8
Agosto	16.262	27.333	595	1.279.675	12,7
Septiembre	15.531	27.333	568	1.297.132	12,0
Octubre	16.885	27.733	609	1.393.016	12,1
Resto del país¹					
1997 Enero	39.046	66.465	587	2.748.842	14,2
Febrero	38.888	66.965	581	2.506.444	15,5
Marzo	43.123	66.705	646	2.785.567	15,5
Abril	41.188	66.705	617	2.648.034	15,6
Mayo	34.614	60.075	576	2.491.239	13,9
Junio	33.114	61.155	541	2.417.190	13,7
Julio	33.061	61.155	541	2.494.090	13,3
Agosto	34.362	60.755	566	2.527.873	13,6
Septiembre	33.673	62.545	538	2.559.789	13,2
Octubre	34.597	62.185	556	2.594.384	13,3

¹ Por razones de secreto estadístico se incluyen en esta columna los 24 partidos de la provincia de Buenos Aires comprendidos en el Gran Buenos Aires. Cuando es posible, la información para estos partidos se presenta desagregada del resto del país.

Gráfico 2. Evolución mensual del monto de las ventas por metro cuadrado, según tipo de cadena

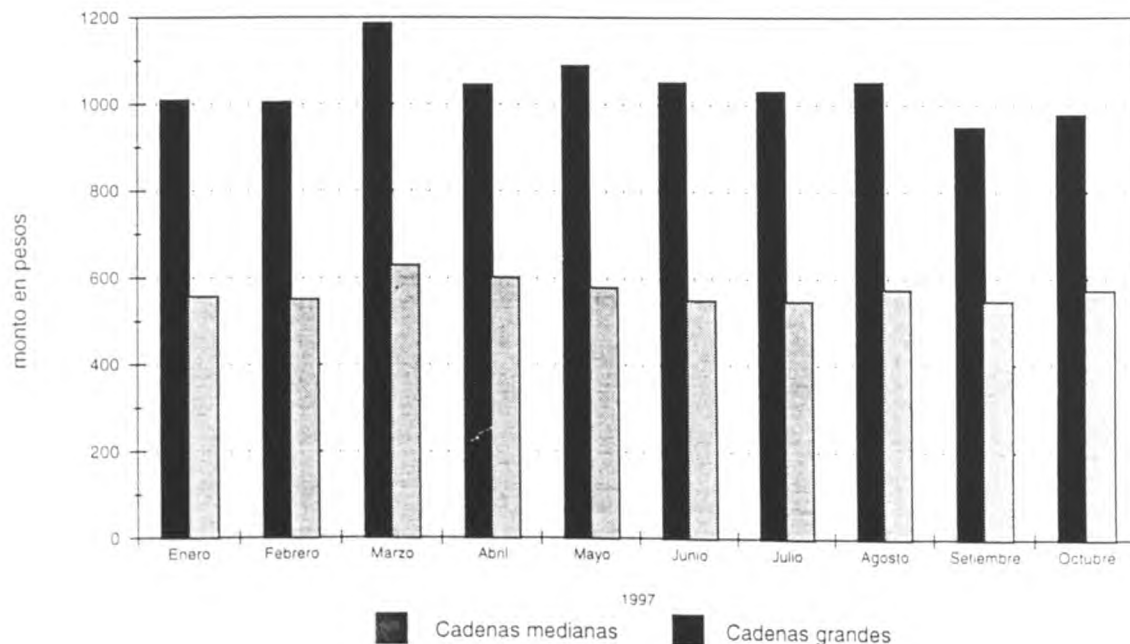
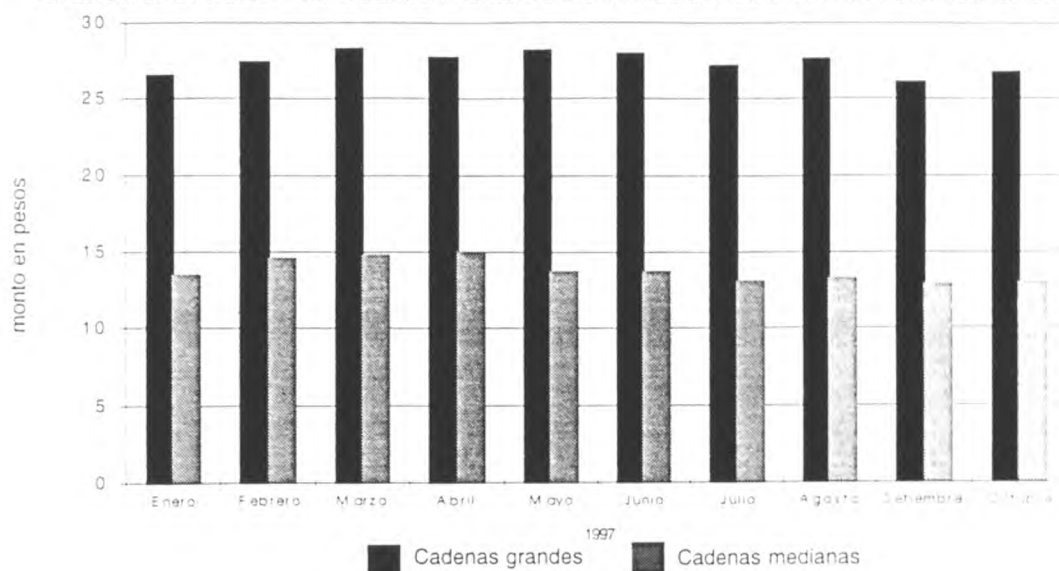


Gráfico 3. Evolución mensual del monto de las ventas por operación, según tipo de cadena



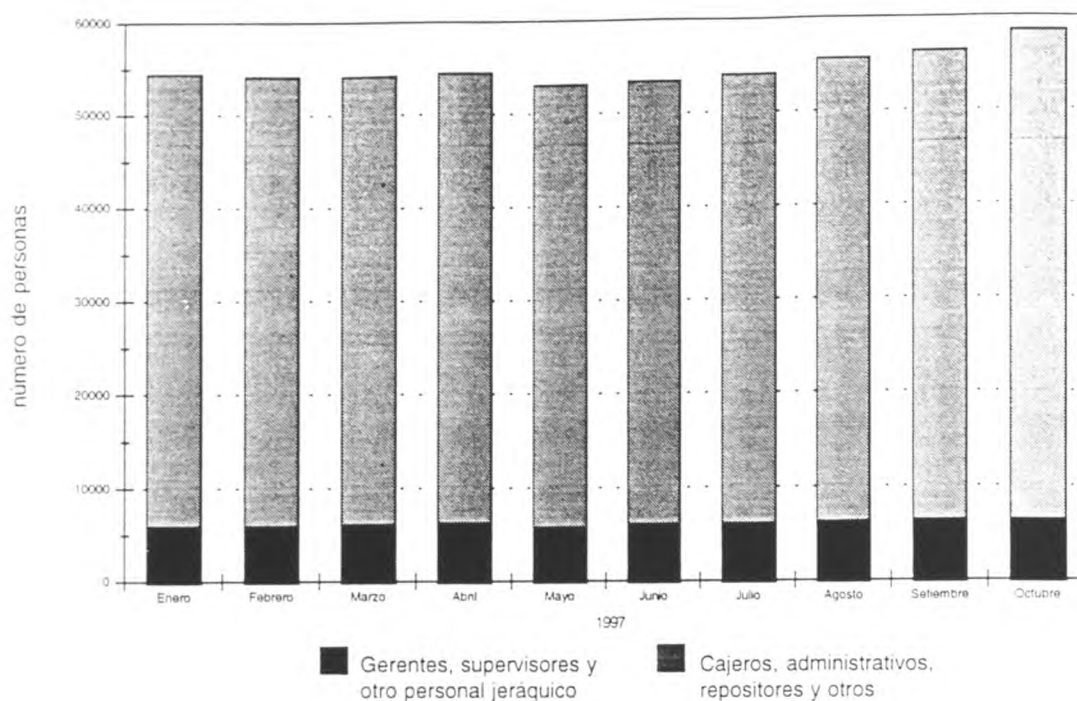
Cuadro 6. Compras por tipo de cadena

Periodo	Total	Monto de las compras	
		Cadenas grandes	Cadenas medianas
En miles de pesos			
1997			
Noviembre	705.909	648.052	57.857
Diciembre	766.187	704.181	62.006
Enero	674.537	624.810	49.727
Febrero	636.222	586.032	50.190
Marzo	712.694	664.109	48.585
Abril	683.563	634.704	48.859
Mayo	679.575	636.388	43.187
Junio	635.306	593.250	42.056
Julio	709.490	667.647	41.843
Agosto	671.465	625.053	46.412
Septiembre	672.897	626.919	45.978
Octubre	740.201	687.385	52.816
Acumulado 12 meses	8.288.046	7.698.530	589.516
Relación ventas/compras	1,211	1,218	1,128

Cuadro 7. Personal ocupado asalariado, por categoría, según tipo de cadena

Periodo	Total	Categorías	
		Gerentes, supervisores y otro personal jerárquico	Cajeros, administrativos, reposidores y otros
Número de personas			
Todas las cadenas			
1997			
Enero	54.408	6.060	48.348
Febrero	54.159	6.077	48.082
Marzo	54.169	6.268	47.901
Abril	54.506	6.343	48.163
Mayo	53.109	5.922	47.187
Junio	53.391	6.187	47.204
Julio	54.049	6.257	47.792
Agosto	55.578	6.417	49.161
Septiembre	56.347	6.484	49.863
Octubre	58.465	6.573	51.892
Cadenas grandes			
1997			
Enero	49.015	5.553	43.462
Febrero	49.078	5.587	43.491
Marzo	49.158	5.756	43.402
Abril	49.516	5.813	43.703
Mayo	48.842	5.461	43.381
Junio	49.180	5.713	43.467
Julio	49.779	5.753	44.026
Agosto	51.291	5.895	45.396
Septiembre	51.578	5.339	46.239
Octubre	53.366	5.996	47.370
Cadenas medianas			
1997			
Enero	5.393	507	4.886
Febrero	5.081	490	4.591
Marzo	5.011	512	4.499
Abril	4.990	530	4.460
Mayo	4.267	461	3.806
Junio	4.211	474	3.737
Julio	4.270	504	3.766
Agosto	4.287	522	3.765
Septiembre	4.748	545	4.203
Octubre	5.099	577	4.522

Gráfico 4. Evolución mensual del personal ocupado, por categoría



Cuadro 8. Sueldos y salarios brutos y contribuciones patronales, por categoría, según tipo de cadena

Período	Categorías					
	Total		Gerentes, supervisores y otro personal jerárquico		Cajeros, administrativos, repositorios y otros	
	Sueldos y salarios brutos	Contribuciones patronales	Sueldos y salarios brutos	Contribuciones patronales	Sueldos y salarios brutos	Contribuciones patronales
En miles de pesos						
Todas las cadenas						
1997 Enero	46.010	10.194	15.107	3.453	30.903	6.741
Febrero	42.737	9.518	14.077	3.211	28.660	6.307
Marzo	41.930	9.592	14.349	3.310	27.581	6.282
Abril	43.552	9.918	13.219	3.029	30.333	6.889
Mayo	42.406	9.627	12.929	2.915	29.477	6.712
Junio ¹	65.079	15.216	19.175	4.474	45.904	10.742
Julio	43.374	10.074	12.454	2.993	30.920	7.081
Agosto	42.968	9.711	13.187	3.023	29.781	6.688
Setiembre	44.957	10.441	14.226	3.220	30.731	7.221
Octubre	45.062	10.248	13.176	3.010	31.886	7.238
Cadenas grandes						
1997 Enero	42.672	9.441	14.385	3.289	28.287	6.152
Febrero	39.713	8.818	13.396	3.052	26.317	5.766
Marzo	38.743	8.853	13.605	3.140	25.138	5.713
Abril	40.428	9.208	12.458	2.863	27.970	6.345
Mayo	39.806	9.051	12.284	2.776	27.522	6.275
Junio ¹	61.235	14.330	18.193	4.258	43.042	10.072
Julio	40.436	9.372	11.763	2.839	28.673	6.533
Agosto	40.293	9.107	12.473	2.870	27.820	6.237
Setiembre	42.022	9.763	13.428	3.047	28.594	6.716
Octubre	42.010	9.544	12.449	2.847	29.561	6.697
Cadenas medianas						
1997 Enero	3.338	753	722	164	2.616	589
Febrero	3.024	700	681	159	2.343	541
Marzo	3.187	739	744	170	2.443	569
Abril	3.124	710	761	166	2.363	544
Mayo	2.600	576	645	139	1.955	437
Junio ¹	3.844	886	982	216	2.862	670
Julio	2.938	702	691	154	2.247	548
Agosto	2.675	604	714	153	1.961	451
Setiembre	2.935	676	798	173	2.137	505
Octubre	3.052	704	727	163	2.325	541

¹En el mes de junio se incluye el aguinaldo.

Cuadro 9. Sueldos y salarios brutos promedio, por categoría, según tipo de cadena

Periodo	Total	Categorías	
		Gerentes, supervisores y otro personal jerárquico	Cajeros, administrativos, repositorios y otros
Todas las cadenas			
En pesos			
1997			
Enero	846	2.493	639
Febrero	789	2.316	596
Marzo	774	2.289	576
Abril	799	2.084	630
Mayo	798	2.183	625
Junio ¹	1.219	3.099	972
Julio	812	1.990	647
Agosto	773	2.055	606
Setiembre	798	2.194	616
Octubre	771	2.005	614
Cadenas grandes			
1997			
Enero	871	2.590	651
Febrero	809	2.398	605
Marzo	788	2.364	579
Abril	816	2.143	640
Mayo	815	2.249	634
Junio ¹	1.245	3.184	990
Julio	812	2.045	651
Agosto	786	2.116	613
Setiembre	815	2.261	627
Octubre	787	2.076	624
Cadenas medianas			
1997			
Enero	619	1.424	535
Febrero	595	1.390	510
Marzo	636	1.453	543
Abril	626	1.436	530
Mayo	609	1.399	514
Junio ¹	913	2.072	766
Julio	688	1.371	597
Agosto	624	1.368	521
Setiembre	615	1.464	506
Octubre	599	1.260	514

¹En el mes de junio se incluye el aguinaldo.

Cuadro 10. Cantidad de cadenas relevadas, por tipo de cadena

Periodo	Cantidad de cadenas		
	Total	Grandes	Medianas
1996			
Enero	66	11	55
Febrero	66	11	55
Marzo	66	11	55
Abril	66	11	55
Mayo	66	11	55
Junio	67	11	56
Julio	69	11	58
Agosto	69	11	58
Setiembre	69	11	58
Octubre	67	11	56
Noviembre	66	11	55
Diciembre	66	11	55
1997			
Enero	65	11	54
Febrero	65	11	54
Marzo	62	11	51
Abril	62	11	51
Mayo	60	11	49
Junio	60	11	49
Julio	60	11	49
Agosto	59	11	48
Setiembre	59	11	48
Octubre	58	11	47

Cuadro 11. Cantidad de bocas y superficie del área de ventas, por jurisdicción, según tipo de cadena

Periodo	Total		Capital Federal		Resto del país ¹			
	Cantidad de bocas	m ²	Cantidad de bocas	m ²	Cantidad de bocas	m ²		
Todas las cadenas								
1996	Enero	408	646.609	116	154.078	292	492.531	
	Febrero	411	658.646	118	154.924	293	503.722	
	Marzo	411	667.336	118	154.924	293	512.412	
	Abril	412	677.369	118	154.924	294	522.445	
	Mayo	415	693.978	119	168.332	296	525.646	
	Junio	416	694.778	119	168.332	297	526.446	
	Julio	420	697.028	120	169.032	300	527.996	
	Agosto	423	705.431	122	174.835	301	530.596	
	Setiembre	424	706.631	123	175.535	301	531.096	
	Octubre	429	735.631	123	175.535	306	560.096	
	Noviembre	432	753.981	123	186.085	309	567.896	
	Diciembre	442	787.784	125	188.385	317	599.399	
1997	Enero	445	789.482	128	190.083	317	599.399	
	Febrero	446	789.982	128	190.083	318	599.899	
	Marzo	440	798.927	122	186.788	318	612.139	
	Abril	442	809.977	123	187.838	319	622.139	
	Mayo	446	814.923	124	188.158	322	626.765	
	Junio	448	817.445	125	189.600	323	627.845	
	Julio	454	840.252	127	193.717	327	646.535	
	Agosto	455	853.252	127	194.617	328	658.635	
	Setiembre	461	864.842	128	200.097	333	664.745	
	Octubre	464	903.054	129	200.497	335	702.557	
Cadenas grandes								
1996	Enero	269	554.843	73	126.816	196	428.027	
	Febrero	270	566.034	73	126.816	197	439.218	
	Marzo	270	574.724	73	126.816	197	447.908	
	Abril	271	584.757	73	126.816	198	457.941	
	Mayo	274	601.366	74	140.224	200	461.142	
	Junio	274	601.366	74	140.224	200	461.142	
	Julio	274	601.366	74	140.224	200	461.142	
	Agosto	275	602.866	74	140.224	201	462.642	
	Setiembre	276	603.766	74	140.224	202	463.542	
	Octubre	291	642.268	77	143.207	214	499.061	
	Noviembre	294	655.918	78	154.457	216	501.461	
	Diciembre	302	688.991	79	156.057	223	532.934	
1997	Enero	306	691.789	83	158.855	223	532.934	
	Febrero	306	691.789	83	158.855	223	532.934	
	Marzo	307	704.289	83	158.855	224	545.434	
	Abril	309	715.339	84	159.905	225	555.434	
	Mayo	319	726.915	85	160.225	234	566.690	
	Junio	320	728.357	86	161.667	234	566.690	
	Julio	326	751.164	88	165.784	238	585.380	
	Agosto	328	765.164	89	167.284	239	597.880	
	Setiembre	330	774.964	90	172.764	240	602.200	
	Octubre	333	813.136	90	172.764	243	640.372	
Cadenas medianas								
1996	Enero	139	91.766	43	27.262	96	64.504	
	Febrero	141	92.612	45	28.108	96	64.504	
	Marzo	141	92.612	45	28.108	96	64.504	
	Abril	141	92.612	45	28.108	96	64.504	
	Mayo	141	92.612	45	28.108	96	64.504	
	Junio	142	93.412	45	28.108	97	65.304	
	Julio	146	95.662	46	28.808	100	66.854	
	Agosto	148	102.565	48	34.611	100	67.954	
	Setiembre	148	102.865	49	35.311	99	67.554	
	Octubre	138	93.363	46	32.328	92	61.035	
	Noviembre	138	98.063	45	31.628	93	66.435	
	Diciembre	140	98.793	46	32.328	94	66.465	
	1997	Enero	139	97.693	45	31.228	94	66.465
		Febrero	140	98.193	45	31.228	95	66.965
		Marzo	133	94.638	39	27.933	94	66.705
		Abril	133	94.638	39	27.933	94	66.705
Mayo		127	88.008	39	27.933	88	60.075	
Junio		128	89.088	39	27.933	89	61.155	
Julio		128	89.088	39	27.933	89	61.155	
Agosto		127	88.088	38	27.333	89	60.755	
Setiembre	131	89.878	38	27.333	93	62.545		
Octubre	131	89.918	39	27.733	92	62.185		

¹ Por razones de secreto estadístico se incluyen en esta columna los 24 partidos de la provincia de Buenos Aires comprendidos en el Gran Buenos Aires. Cuando es posible, la información para estos partidos se presenta desagregada del resto del país.

ANTICIPO DE LOS RESULTADOS - Noviembre de 1997

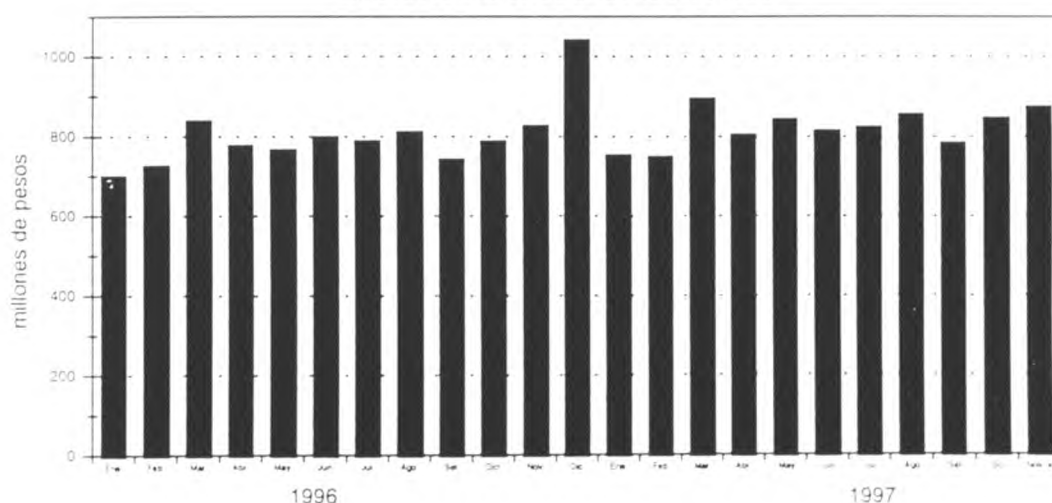
La estimación realizada a partir de la expansión de los resultados observados en las 14 cadenas relevadas que cubren aproximadamente el 95% de las ventas, indica que en el mes de noviembre de 1997 las ventas de las 58 cadenas comprendidas en la encuesta alcanzaron a \$ 874 millones.

Las ventas totales registran un crecimiento de 5,7% con respecto a igual mes del año anterior, al tiempo que aumentan 3,2% con relación a octubre de 1997.

Si se comparan las ventas totales acumuladas durante los primeros once meses de 1997 con respecto a igual acumulado del año 1996, el aumento es de 5,6%.

Periodo	Ventas totales
millones de pesos	
1996	9 608
Enero	700
Febrero	726
Marzo	839
Abril	777
Mayo	767
Junio	800
Julio	789
Agosto	812
Setiembre	742
Octubre	788
Noviembre	827
Diciembre	1.041
1997	
Enero	753
Febrero	749
Marzo	895
Abril	805
Mayo	843
Junio	815
Julio	824
Agosto	856
Setiembre	784
Octubre	847
Noviembre*	874

Evolución mensual de las ventas



EXPECTATIVAS DE VENTAS - Diciembre de 1997

Con relación a las expectativas de ventas para diciembre de 1997 las empresas consultadas expresaron que se aguarda un incremento cercano a 25% con respecto a las ventas de noviembre de 1997, motivado por las compras navideñas. De esta

manera, si se cumplen estas expectativas el crecimiento con respecto a diciembre de 1996 sería cercano a 5%. Asimismo las ventas del año 1997 superarían en alrededor de 5.5% a las del año 1996.

Cuadro 11. Cantidad de bocas y superficie del área de ventas, por jurisdicción, según tipo de cadena

Periodo	Total		Capital Federal		Resto del país ¹		
	Cantidad de bocas	m ²	Cantidad de bocas	m ²	Cantidad de bocas	m ²	
Todas las cadenas							
1996	Enero	408	646.609	116	154.078	292	492.531
	Febrero	411	658.646	118	154.924	293	503.722
	Marzo	411	667.336	118	154.924	293	512.412
	Abril	412	677.369	118	154.924	294	522.445
	Mayo	415	693.978	119	168.332	296	525.646
	Junio	416	694.778	119	168.332	297	526.446
	Julio	420	697.028	120	169.032	300	527.996
	Agosto	423	705.431	122	174.835	301	530.596
	Setiembre	424	706.631	123	175.535	301	531.096
	Octubre	429	735.631	123	175.535	306	560.096
	Noviembre	432	753.981	123	186.085	309	567.896
	Diciembre	442	787.784	125	188.385	317	599.399
1997	Enero	445	789.482	128	190.083	317	599.399
	Febrero	446	789.982	128	190.083	318	599.899
	Marzo	440	798.927	122	186.788	318	612.139
	Abril	442	809.977	123	187.838	319	622.139
	Mayo	446	814.923	124	188.158	322	626.765
	Junio	448	817.445	125	189.600	323	627.845
	Julio	454	840.252	127	193.717	327	646.535
	Agosto	455	853.252	127	194.617	328	658.635
	Setiembre	461	864.842	128	200.097	333	664.745
	Octubre	464	903.054	129	200.497	335	702.557
Cadenas grandes							
1996	Enero	269	554.843	73	126.816	196	428.027
	Febrero	270	566.034	73	126.816	197	439.218
	Marzo	270	574.724	73	126.816	197	447.908
	Abril	271	584.757	73	126.816	198	457.941
	Mayo	274	601.366	74	140.224	200	461.142
	Junio	274	601.366	74	140.224	200	461.142
	Julio	274	601.366	74	140.224	200	461.142
	Agosto	275	602.866	74	140.224	201	462.642
	Setiembre	276	603.766	74	140.224	202	463.542
	Octubre	291	642.268	77	143.207	214	499.061
	Noviembre	294	655.918	78	154.457	216	501.461
	Diciembre	302	688.991	79	156.057	223	532.934
1997	Enero	306	691.789	83	158.855	223	532.934
	Febrero	306	691.789	83	158.855	223	532.934
	Marzo	307	704.289	83	158.855	224	545.434
	Abril	309	715.339	84	159.905	225	555.434
	Mayo	319	726.915	85	160.225	234	566.690
	Junio	320	728.357	86	161.667	234	566.690
	Julio	326	751.164	88	165.784	238	585.380
	Agosto	328	765.164	89	167.284	239	597.880
	Setiembre	330	774.964	90	172.764	240	602.200
	Octubre	333	813.136	90	172.764	243	640.372
Cadenas medianas							
1996	Enero	139	91.766	43	27.262	96	64.504
	Febrero	141	92.612	45	28.108	96	64.504
	Marzo	141	92.612	45	28.108	96	64.504
	Abril	141	92.612	45	28.108	96	64.504
	Mayo	141	92.612	45	28.108	96	64.504
	Junio	142	93.412	45	28.108	97	65.304
	Julio	146	95.662	46	28.808	100	66.854
	Agosto	148	102.565	48	34.611	100	67.954
	Setiembre	148	102.865	49	35.311	99	67.554
	Octubre	138	93.363	46	32.328	92	61.035
	Noviembre	138	98.063	45	31.628	93	66.435
	Diciembre	140	98.793	46	32.328	94	66.465
1997	Enero	139	97.693	45	31.228	94	66.465
	Febrero	140	98.193	45	31.228	95	66.965
	Marzo	133	94.638	39	27.933	94	66.705
	Abril	133	94.638	39	27.933	94	66.705
	Mayo	127	88.008	39	27.933	88	60.075
	Junio	128	89.088	39	27.933	89	61.155
	Julio	128	89.088	39	27.933	89	61.155
	Agosto	127	88.088	38	27.333	89	60.755
	Setiembre	131	89.878	38	27.333	93	62.545
	Octubre	131	89.918	39	27.733	92	62.185

¹ Por razones de secreto estadístico se incluyen en esta columna los 24 partidos de la provincia de Buenos Aires comprendidos en el Gran Buenos Aires. Cuando es posible, la información para estos partidos se presenta desagregada del resto del país.

ANTICIPO DE LOS RESULTADOS - Noviembre de 1997

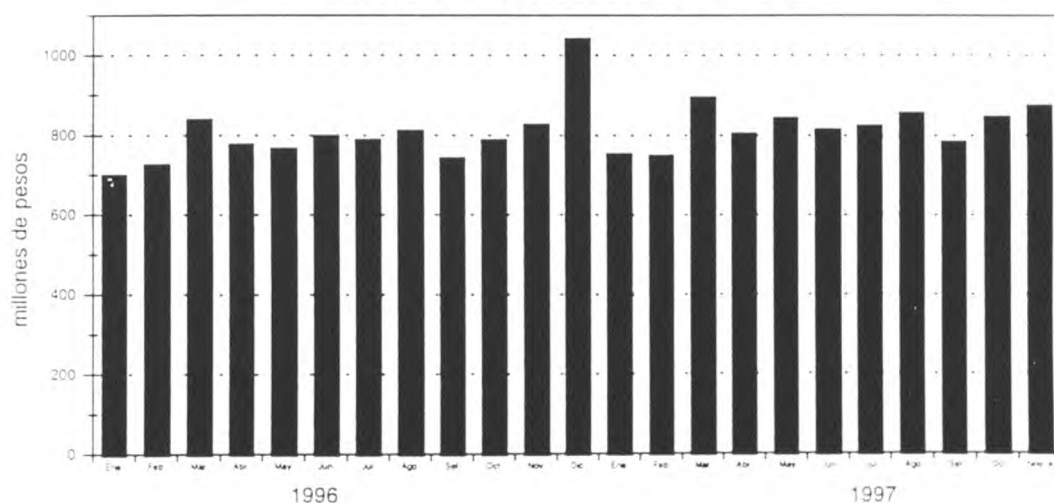
La estimación realizada a partir de la expansión de los resultados observados en las 14 cadenas relevadas que cubren aproximadamente el 95% de las ventas, indica que en el mes de noviembre de 1997 las ventas de las 58 cadenas comprendidas en la encuesta alcanzaron a \$ 874 millones.

Las ventas totales registran un crecimiento de 5,7% con respecto a igual mes del año anterior, al tiempo que aumentan 3,2% con relación a octubre de 1997.

Si se comparan las ventas totales acumuladas durante los primeros once meses de 1997 con respecto a igual acumulado del año 1996, el aumento es de 5,6%.

Periodo	Ventas totales
millones de pesos	
1996	9.608
Enero	700
Febrero	726
Marzo	839
Abril	777
Mayo	767
Junio	800
Julio	789
Agosto	812
Setiembre	742
Octubre	788
Noviembre	827
Diciembre	1.041
1997	
Enero	753
Febrero	749
Marzo	895
Abril	805
Mayo	843
Junio	815
Julio	824
Agosto	856
Setiembre	784
Octubre	847
Noviembre*	874

Evolución mensual de las ventas



EXPECTATIVAS DE VENTAS - Diciembre de 1997

Con relación a las expectativas de ventas para diciembre de 1997 las empresas consultadas expresaron que se aguarda un incremento cercano a 25% con respecto a las ventas de noviembre de 1997, motivado por las compras navideñas. De esta

manera, si se cumplen estas expectativas el crecimiento con respecto a diciembre de 1996 sería cercano a 5%. Asimismo las ventas del año 1997 superarían en alrededor de 5,5% a las del año 1996.