

Comercio
Vol. 5, n° 4



Encuesta de supermercados y autoservicios mayoristas

Diciembre de 2020



Ministerio de Economía
Argentina

Instituto Nacional de
Estadística y Censos
República Argentina



Informes técnicos. Vol. 5, nº 31

ISSN 2545-6636

Comercio. Vol. 5, nº 4

Encuesta de supermercados y autoservicios mayoristas

Diciembre de 2020

ISSN 2545-6652

Instituto Nacional de Estadística y Censos (INDEC)

Dirección: Marco Lavagna

Dirección Técnica: Pedro Ignacio Lines

Dirección Nacional de Difusión y Comunicación: María Silvina Viazzi

Coordinación de Producción Gráfica y Editorial: Marcelo Costanzo

Este informe técnico fue producido por los equipos de trabajo de:

Dirección Nacional de Estadísticas y Precios de la Producción y el Comercio

Carolina Plat

Dirección de Estadísticas del Sector Terciario y Precios

Martina Abalos



Queda hecho el depósito que fija la ley n° 11.723

Esta publicación utiliza una licencia Creative Commons.
Se permite su reproducción con atribución de la fuente.

Buenos Aires, febrero de 2021

Signos convencionales:

- * Dato provisorio
- ° Dato estimado por extrapolación, proyección
- i Dato estimado por imputación
- u Dato de calidad inferior al estándar
- Cero absoluto
- . Dato no registrado
- ... Dato no disponible a la fecha de presentación de los resultados
- /// Dato que no corresponde presentar
- s Dato confidencial por aplicación de las reglas del secreto estadístico

Publicaciones del INDEC

Las publicaciones editadas por el Instituto Nacional de Estadística y Censos pueden ser consultadas en www.indec.gov.ar y en el Centro Estadístico de Servicios, ubicado en Av. Presidente Julio A. Roca 609 C1067ABB, Ciudad Autónoma de Buenos Aires, Argentina. El horario de atención al público es de 9:30 a 16:00.

También pueden solicitarse al teléfono (54-11) 5031-4632

Correo electrónico: ces@indec.gov.ar

Sitio web: www.indec.gov.ar

Twitter: [@INDECArgentina](https://twitter.com/INDECArgentina)

Facebook: [/INDECArgentina](https://www.facebook.com/INDECArgentina)

Instagram: [@indecargentina](https://www.instagram.com/indecargentina)

Spotify: [/INDECArgentina](https://open.spotify.com/track/INDECArgentina)

Calendario anual anticipado de informes:

www.indec.gov.ar/indec/web/Calendario-Fecha-0

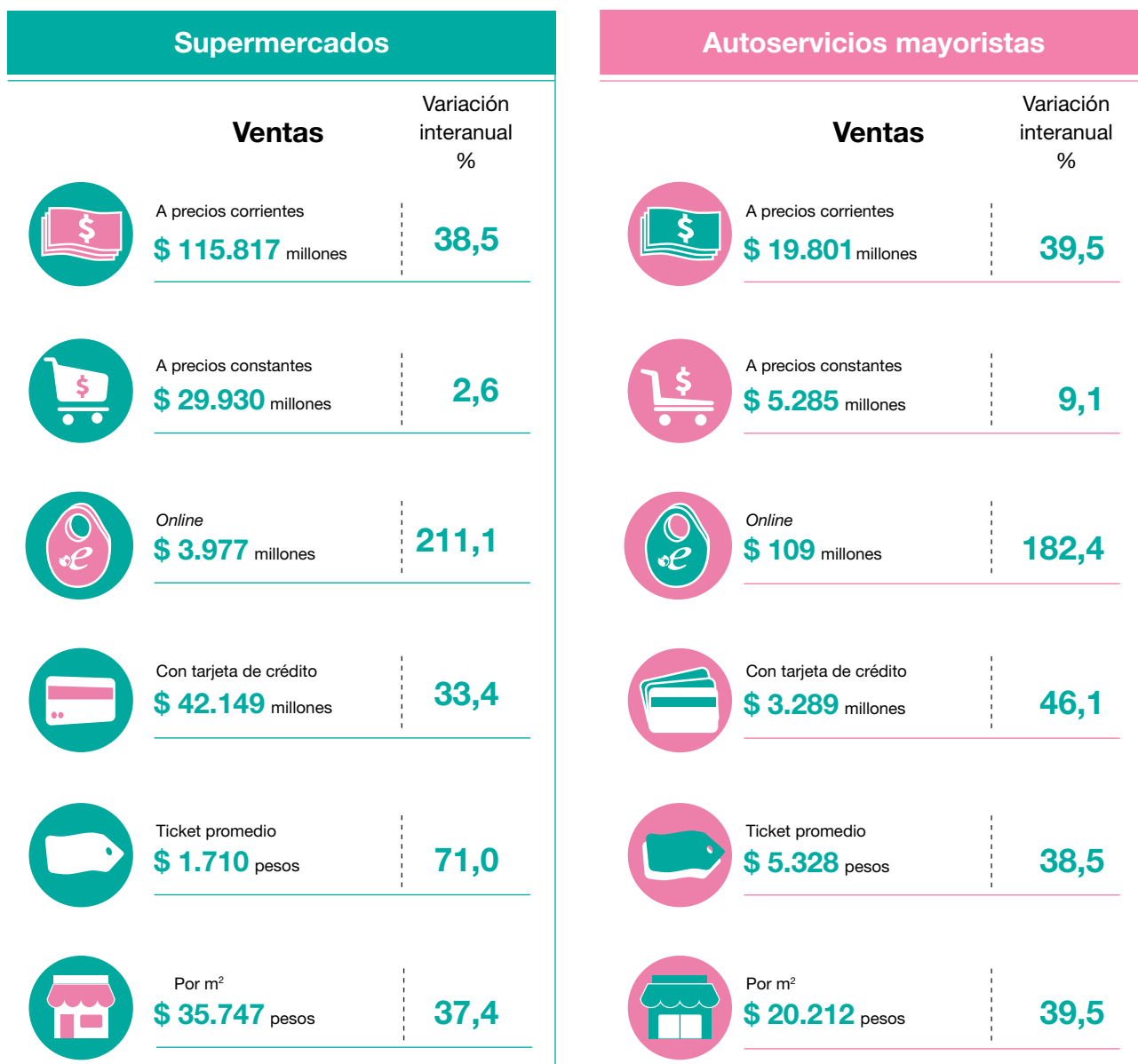
Índice	Pág.
Resumen ejecutivo	3
Encuesta de Supermercados	4
Ventas totales a precios corrientes y a precios constantes	4
Ventas totales a precios corrientes por canal de venta, medio de pago y tamaño según superficie.....	5
Ventas totales a precios corrientes por grupo de artículos y jurisdicción	8
Índice de ventas totales a precios corrientes, a precios constantes e índice de precios implícitos.....	12
Personal ocupado asalariado, salarios brutos y contribuciones patronales.....	14
Encuesta de Autoservicios Mayoristas.....	15
Ventas totales a precios corrientes y a precios constantes	15
Ventas totales a precios corrientes por canal de venta y medio de pago.....	16
Ventas totales a precios corrientes por grupo de artículos y jurisdicción	18
Índice de ventas totales a precios corrientes, a precios constantes e índice de precios implícitos.....	21
Personal ocupado asalariado, salarios brutos y contribuciones patronales.....	23
Anexo	24
Enlace a mayores detalles	25
Índice de cuadros web	25
Aspectos metodológicos	26



Encuesta de supermercados y autoservicios mayoristas

Diciembre de 2020

Resumen ejecutivo



Fuente: INDEC, Dirección Nacional de Estadísticas y Precios de la Producción y el Comercio. Dirección de Estadísticas del Sector Terciario y Precios.

Encuesta de Supermercados

Ventas totales a precios corrientes y a precios constantes

Las ventas a precios corrientes para diciembre de 2020 relevadas en la Encuesta de Supermercados sumaron un total de 115.817,3 millones de pesos, lo que representa un incremento de 38,5% respecto al mismo mes del año anterior.

Las ventas a precios constantes de diciembre de 2016, durante diciembre de 2020, sumaron un total de 29.929,5 millones de pesos, lo que representa un aumento de 2,6% respecto a diciembre de 2019.

Cuadro 1. Supermercados. Ventas totales a precios corrientes y a precios constantes, en millones de pesos y variación porcentual. Enero 2019-diciembre 2020

Período	Ventas totales		Variación porcentual respecto al mismo período del año anterior	
	a precios corrientes	a precios constantes	a precios corrientes	a precios constantes
	Millones de pesos		%	
Acumulado 12 meses de 2019	686.887,5	289.151,9	45,4	-9,7
Acumulado 12 meses de 2020	995.953,3	291.478,1	45,0	0,8
2019* Enero	45.433,6	23.888,7	39,9	-10,7
Febrero	44.592,1	22.542,0	40,5	-12,1
Marzo	51.122,2	24.672,7	39,9	-14,5
Abril	49.672,3	23.094,9	45,6	-12,6
Mayo	50.829,3	22.872,2	44,7	-13,5
Junio	54.474,8	23.826,8	42,1	-13,2
Julio	55.084,6	23.594,9	40,2	-12,7
Agosto	59.739,2	24.354,4	51,3	-7,3
Septiembre	57.945,3	22.166,0	45,1	-8,8
Octubre	66.390,4	24.675,3	52,9	-1,3
Noviembre	68.007,0	24.292,2	51,6	-2,4
Diciembre	83.596,7	29.171,9	46,1	-6,3
2020* Enero	70.207,4	23.503,0	54,5	-1,6
Febrero	72.568,2	23.724,9	62,7	5,2
Marzo	85.894,5	27.031,5	68,0	9,6
Abril	75.100,0	23.169,0	51,2	0,3
Mayo	78.682,5	24.038,0	54,8	5,1
Junio	78.329,6	23.477,3	43,8	-1,5
Julio	81.240,0	23.819,4	47,5	1,0
Agosto	80.505,0	22.978,4	34,8	-5,6
Septiembre	77.130,9	21.648,2	33,1	-2,3
Octubre	89.304,3	24.127,7	34,5	-2,2
Noviembre	91.173,6	24.031,2	34,1	-1,1
Diciembre	115.817,3	29.929,5	38,5	2,6

Fuente: INDEC, Dirección Nacional de Estadísticas y Precios de la Producción y el Comercio. Dirección de Estadísticas del Sector Terciario y Precios.

Gráfico 1. Supermercados. Ventas totales a precios corrientes y a precios constantes, en millones de pesos y variación porcentual. Enero 2019-diciembre 2020



Fuente: INDEC, Dirección Nacional de Estadísticas y Precios de la Producción y el Comercio. Dirección de Estadísticas del Sector Terciario y Precios.

Ventas totales a precios corrientes por canal de venta, medio de pago y tamaño según superficie

Las ventas de los supermercados que se efectúan en el salón de ventas son aquellas compras realizadas por parte de los consumidores en forma presencial en el salón comercial. Por otro lado, las compras que se realizan por canales *online* son aquellas ventas concretadas a través de internet y telefónicamente.

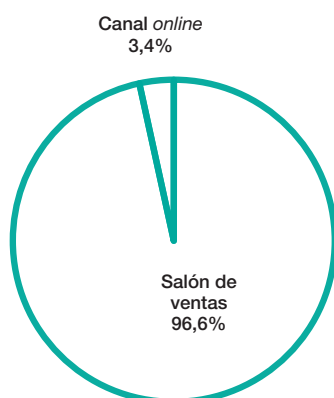
En diciembre de 2020, las ventas totales a precios corrientes en el salón de ventas ascendieron a 111.840.014 miles de pesos, lo que representa un 96,6% de las ventas totales y muestra un aumento del 35,9% respecto a diciembre de 2019. Por su parte las ventas totales a precios corrientes por el canal *online* sumaron 3.977.265 miles de pesos, lo que representa un 3,4% de las ventas totales y una variación positiva de 211,1% respecto al mismo mes del año anterior.

Cuadro 2. Supermercados. Ventas totales a precios corrientes por canal de venta, en miles de pesos, variación y composición porcentual. Diciembre de 2020

Canal de venta	Ventas totales a precios corrientes	Variación porcentual respecto al mismo mes del año anterior	Composición porcentual
	Miles de pesos	%	
Total	115.817.279	38,5	100,0
Salón de ventas	111.840.014	35,9	96,6
Canales <i>online</i>	3.977.265	211,1	3,4

Fuente: INDEC, Dirección Nacional de Estadísticas y Precios de la Producción y el Comercio. Dirección de Estadísticas del Sector Terciario y Precios.

Gráfico 2. Supermercados. Ventas totales a precios corrientes por canal comercial, composición porcentual. Diciembre de 2020



Fuente: INDEC, Dirección Nacional de Estadísticas y Precios de la Producción y el Comercio. Dirección de Estadísticas del Sector Terciario y Precios.

Las ventas en los supermercados se pueden discriminar según el medio de pago con el que se realizan, los cuales comprenden efectivo, tarjeta de crédito, tarjeta de débito y otros medios de pago como vales, cuponeras, ticket canasta, *gift card*, etcétera.

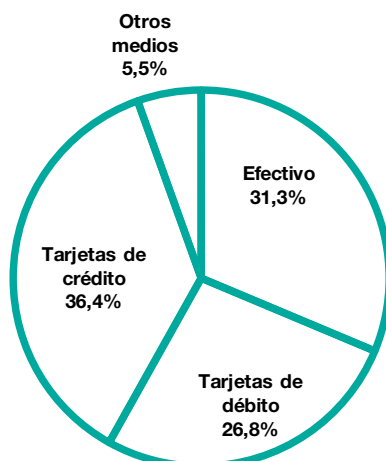
En diciembre de 2020, las ventas totales a precios corrientes realizadas en efectivo ascendieron a 36.268.063 miles de pesos, lo que representa un 31,3% de las ventas totales y muestra un aumento del 29,6% respecto a diciembre de 2019. Por su parte, las efectuadas mediante tarjeta de débito sumaron 31.045.106 miles de pesos, lo que representa un 26,8% de las ventas totales y una variación positiva de 46,8% respecto al mismo mes del año anterior; las ventas totales a precios corrientes abonadas con tarjeta de crédito sumaron un total de 42.148.791 miles de pesos, lo que representa un 36,4% de las ventas totales y una variación porcentual respecto a diciembre de 2019 de 33,4%; por último, las realizadas mediante otros medios de pago ascendieron a 6.355.319 miles de pesos, lo que representa un 5,5% del total y muestra un aumento del 122,1% respecto al mismo mes del año anterior.

Cuadro 3. Supermercados. Ventas totales a precios corrientes por medio de pago, en miles de pesos, variación y composición porcentual. Diciembre de 2020

Medios de pago	Ventas totales a precios corrientes	Variación porcentual respecto al mismo mes del año anterior	Composición porcentual
	Miles de pesos	%	
Total	115.817.279	38,5	100,0
Efectivo	36.268.063	29,6	31,3
Tarjetas de débito	31.045.106	46,8	26,8
Tarjetas de crédito	42.148.791	33,4	36,4
Otros medios	6.355.319	122,1	5,5

Fuente: INDEC, Dirección Nacional de Estadísticas y Precios de la Producción y el Comercio. Dirección de Estadísticas del Sector Terciario y Precios.

Gráfico 3. Supermercados. Ventas totales a precios corrientes por medio de pago, composición porcentual. Diciembre de 2020



Fuente: INDEC, Dirección Nacional de Estadísticas y Precios de la Producción y el Comercio. Dirección de Estadísticas del Sector Terciario y Precios.

Las ventas a precios corrientes de diciembre de 2020 totalizaron 115.817.279 miles de pesos. De ese total, 97.281.737 miles de pesos (84,0%) corresponden a los supermercados que tienen una suma total de la superficie del salón de ventas de todas sus bocas de expendio mayor a 100.000 m²; y 18.535.542 miles de pesos (16,0%) corresponden a los supermercados que tienen una suma total de la superficie del salón de ventas de todas sus bocas de expendio menor o igual a 100.000 m².

Las ventas totales en pesos a precios corrientes por metro cuadrado en diciembre de 2020 en los supermercados con una superficie total mayor a 100.000 m² totalizaron 37.258 pesos y en aquellos con superficie menor o igual a 100.000 m², 29.472 pesos. La variación porcentual respecto al mismo mes del año anterior es 38,6% en el caso de los supermercados con una superficie total mayor a 100.000 m² y 32,5% en lo que respecta a los supermercados con una superficie total menor o igual a 100.000 m².

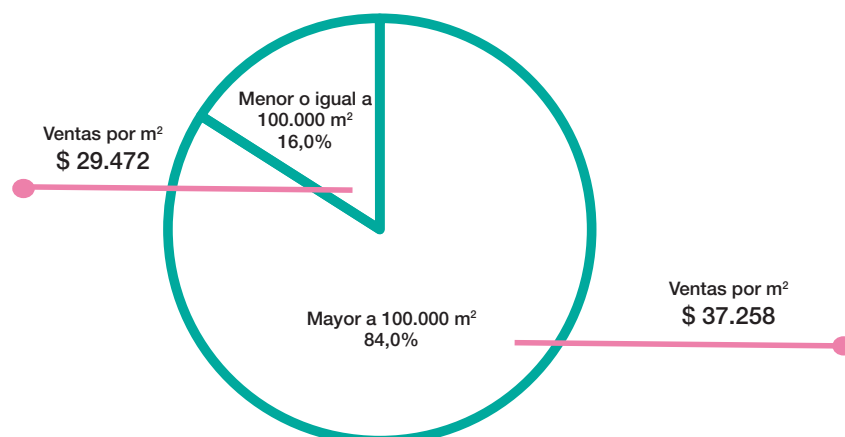
Cuadro 4. Supermercados. Ventas totales a precios corrientes por metro cuadrado según superficie total del salón de ventas, pesos y composición porcentual. Diciembre de 2020

Superficie total del salón de ventas (1)	Cantidad de empresas	Ventas totales a precios corrientes	Variación porcentual respecto al mismo mes del año anterior	Composición porcentual	Superficie del área de ventas	Ventas totales a precios corrientes por m ²	Variación porcentual respecto al mismo mes del año anterior
		Miles de pesos	%	%	m ²	Pesos	%
Total	101	115.817.279	38,5	100,0	3.239.938	35.747	37,4
Mayor a 100.000 m ²	8	97.281.737	38,5	84,0	2.611.018	37.258	38,6
Menor o igual a 100.000 m ²	93	18.535.542	38,8	16,0	628.919	29.472	32,5

(1) Suma de la superficie total del salón de ventas de todas las bocas de expendio medida en metros cuadrados; excluye las playas de estacionamiento, depósitos, sanitarios, área de administración, área de juegos infantiles, cafeterías o similares.

Fuente: INDEC, Dirección Nacional de Estadísticas y Precios de la Producción y el Comercio. Dirección de Estadísticas del Sector Terciario y Precios.

Gráfico 4. Supermercados. Ventas totales a precios corrientes por metro cuadrado según superficie total del salón de ventas, pesos y composición porcentual. Diciembre de 2020



Fuente: INDEC, Dirección Nacional de Estadísticas y Precios de la Producción y el Comercio. Dirección de Estadísticas del Sector Terciario y Precios.

Ventas totales a precios corrientes por grupo de artículos y jurisdicción

En las ventas totales a precios corrientes, durante diciembre de 2020, los grupos de artículos con los aumentos más significativos respecto al mismo mes del año anterior son: “Electrónicos y artículos para el hogar”, 66,3%; “Carnes”, 52,1%; “Verdulería y frutería”, 50,0% y “Bebidas”, 42,3%.

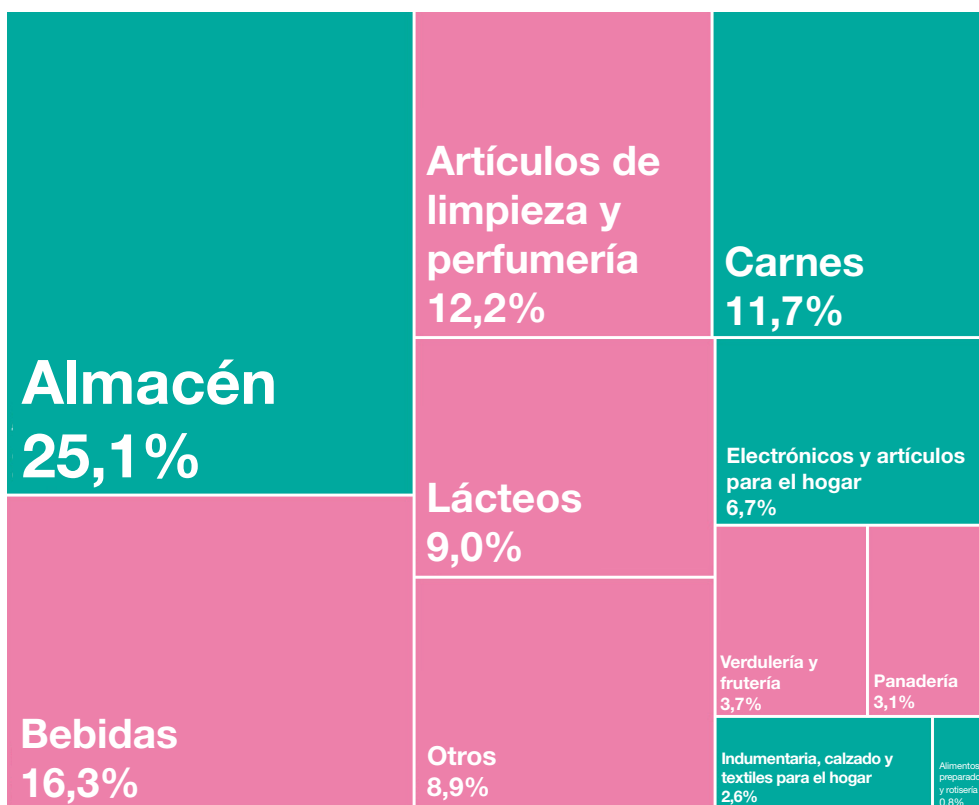
Cuadro 5. Supermercados. Ventas totales a precios corrientes por grupo de artículos, en miles de pesos, variación y composición porcentual. Diciembre de 2020

Grupo de artículos	Ventas totales a precios corrientes	Variación porcentual respecto al mismo mes del año anterior	Composición porcentual
	Miles de pesos	%	
Total	115.817.279	38,5	100,0
Bebidas	18.928.317	42,3	16,3
Almacén	29.014.774	39,7	25,1
Panadería	3.555.433	19,1	3,1
Lácteos	10.448.025	29,9	9,0
Carnes	13.540.018	52,1	11,7
Verdulería y frutería	4.255.849	50,0	3,7
Alimentos preparados y rotisería	880.464	-0,3	0,8
Artículos de limpieza y perfumería	14.187.135	25,4	12,2
Indumentaria, calzado y textiles para el hogar	3.024.809	37,6	2,6
Electrónicos y artículos para el hogar	7.711.058	66,3	6,7
Otros	10.271.397	32,8	8,9

Fuente: INDEC, Dirección Nacional de Estadísticas y Precios de la Producción y el Comercio. Dirección de Estadísticas del Sector Terciario y Precios.

Gráfico 5.

Supermercados. Ventas totales a precios corrientes por grupo de artículos, composición porcentual. Diciembre de 2020



Fuente: INDEC, Dirección Nacional de Estadísticas y Precios de la Producción y el Comercio. Dirección de Estadísticas del Sector Terciario y Precios.

Las jurisdicciones donde se registraron las subas más importantes de las ventas totales a precios corrientes fueron: Jujuy, 62,3%; Santiago del Estero, 55,7%; Salta, 48,7%; Resto de Buenos Aires, 45,5%; y Tucumán, 43,1%.

Cuadro 6.

Supermercados. Ventas totales a precios corrientes por jurisdicción, en miles de pesos y variación porcentual. Diciembre de 2020

Jurisdicción	Ventas totales a precios corrientes	Variación porcentual respecto al mismo mes del año anterior
	Miles de pesos	%
Total	115.817.279	38,5
Ciudad Autónoma de Buenos Aires	16.666.009	34,9
24 partidos del Gran Buenos Aires	27.709.765	39,4
Resto de Buenos Aires	13.001.924	45,5
Catamarca	763.634	40,0
Chaco	1.182.375	41,4
Chubut	3.634.036	32,5
Córdoba	10.293.909	36,3
Corrientes	1.628.200	35,9
Entre Ríos	2.600.804	42,7
Formosa	897.736	36,6
Jujuy	1.875.708	62,3
La Pampa	1.220.504	42,2
La Rioja	606.853	24,9
Mendoza	6.260.897	37,0
Misiones	1.577.465	29,1
Neuquén	4.570.611	37,4
Río Negro	4.002.734	33,7
Salta	2.348.642	48,7
San Juan	1.226.513	35,6
San Luis	1.052.919	38,2
Santa Cruz	2.701.721	30,6
Santa Fe	5.540.630	37,7
Santiago del Estero	887.253	55,7
Tierra del Fuego	1.371.221	35,8
Tucumán	2.195.217	43,1

Fuente: INDEC, Dirección Nacional de Estadísticas y Precios de la Producción y el Comercio. Dirección de Estadísticas del Sector Terciario y Precios.

Cuadro 7. Supermercados. Ventas totales a precios corrientes por grupo de artículos según jurisdicción, en miles de pesos. Diciembre de 2020

Grupo de artículos	Total	Ciudad Autónoma de Buenos Aires	24 partidos del Gran Buenos Aires	Resto de Buenos Aires	Catamarca
Miles de pesos					
Total	115.817.279	16.666.009	27.709.765	13.001.924	763.634
Bebidas	18.928.317	2.871.224	4.749.515	2.090.144	126.324
Almacén	29.014.774	3.684.344	6.157.293	3.093.105	193.790
Panadería	3.555.433	863.088	987.729	378.224	19.321
Lácteos	10.448.025	2.074.780	2.717.265	1.301.419	50.170
Carnes	13.540.018	1.999.434	3.336.771	1.294.014	93.753
Verdulería y frutería	4.255.849	763.319	850.971	530.420	16.787
Alimentos preparados y rotisería	880.464	236.291	258.920	61.127	2.877
Artículos de limpieza y perfumería	14.187.135	1.907.034	3.242.780	1.545.335	105.622
Indumentaria, calzado y textiles para el hogar	3.024.809	250.714	715.839	376.238	16.455
Electrónicos y artículos para el hogar	7.711.058	691.443	2.113.682	1.278.275	63.776
Otros	10.271.397	1.324.337	2.579.002	1.053.622	74.759

Grupo de artículos	Chaco	Chubut	Córdoba	Corrientes	Entre Ríos
Miles de pesos					
Total	1.182.375	3.634.036	10.293.909	1.628.200	2.600.804
Bebidas	154.042	546.847	1.918.072	270.385	429.703
Almacén	311.794	1.066.678	3.170.075	354.796	648.791
Panadería	26.712	60.211	193.730	62.753	63.745
Lácteos	80.857	243.249	808.832	115.922	247.400
Carnes	111.327	288.904	988.112	248.879	257.580
Verdulería y frutería	26.095	200.944	303.736	57.748	97.019
Alimentos preparados y rotisería	19.070	16.854	28.633	29.657	11.546
Artículos de limpieza y perfumería	179.052	446.698	1.467.136	148.393	340.999
Indumentaria, calzado y textiles para el hogar	23.978	147.377	163.256	49.677	66.892
Electrónicos y artículos para el hogar	88.572	236.903	446.484	118.109	173.276
Otros	160.874	379.370	805.843	171.882	263.853

Grupo de artículos	Formosa	Jujuy	La Pampa	La Rioja	Mendoza
Miles de pesos					
Total	897.736	1.875.708	1.220.504	606.853	6.260.897
Bebidas	94.693	323.181	190.867	81.101	880.604
Almacén	244.069	503.609	344.688	146.807	1.924.097
Panadería	26.752	25.333	23.803	12.795	117.866
Lácteos	62.139	160.065	84.193	42.606	439.145
Carnes	100.273	257.642	139.798	81.452	887.898
Verdulería y frutería	36.247	17.327	68.764	15.105	81.692
Alimentos preparados y rotisería	14.576	3.582	5.974	2.456	25.386
Artículos de limpieza y perfumería	110.987	403.998	159.116	82.120	770.508
Indumentaria, calzado y textiles para el hogar	s	19.929	32.403	14.385	259.584
Electrónicos y artículos para el hogar	s	69.918	57.424	35.245	348.483
Otros	86.432	91.123	113.473	92.780	525.633

(continúa)

Cuadro 7. (conclusión)

Grupo de artículos	Misiones	Neuquén	Río Negro	Salta	San Juan
Miles de pesos					
Total	1.577.465	4.570.611	4.002.734	2.348.642	1.226.513
Bebidas	198.403	621.715	567.507	482.022	136.871
Almacén	452.670	1.110.698	1.075.920	572.952	381.105
Panadería	99.797	116.957	85.793	31.548	19.494
Lácteos	97.781	329.983	322.030	142.485	81.987
Carnes	198.573	716.623	515.109	330.107	118.878
Verdulería y frutería	42.006	238.063	197.604	35.119	21.416
Alimentos preparados y rotisería	53.840	18.361	6.810	11.730	3.985
Artículos de limpieza y perfumería	149.505	524.992	496.930	322.755	166.264
Indumentaria, calzado y textiles para el hogar	36.040	160.416	136.260	53.495	47.645
Electrónicos y artículos para el hogar	93.196	328.672	272.209	159.609	104.627
Otros	155.656	404.130	326.563	206.820	144.239

Grupo de artículos	San Luis	Santa Cruz	Santa Fe	Santiago del Estero	Tierra del Fuego, Antártida e Islas del Atlántico Sur	Tucumán
Miles de pesos						
Total	1.052.919	2.701.721	5.540.630	887.253	1.371.221	2.195.217
Bebidas	144.238	428.997	946.994	141.905	158.612	374.351
Almacén	309.722	786.131	1.348.296	256.490	337.579	539.276
Panadería	20.066	31.356	207.169	15.811	18.786	46.595
Lácteos	71.320	190.140	435.565	63.894	116.760	168.037
Carnes	91.184	275.670	724.095	87.474	170.875	225.591
Verdulería y frutería	26.392	194.254	214.766	22.096	151.120	46.838
Alimentos preparados y rotisería	2.405	s	44.478	4.280	s	13.683
Artículos de limpieza y perfumería	129.454	323.019	666.444	114.173	132.853	250.967
Indumentaria, calzado y textiles para el hogar	47.602	s	164.266	20.104	50.643	53.656
Electrónicos y artículos para el hogar	87.452	157.757	270.215	69.956	s	226.967
Otros	123.086	216.856	518.342	91.069	112.398	249.256

Fuente: INDEC, Dirección Nacional de Estadísticas y Precios de la Producción y el Comercio. Dirección de Estadísticas del Sector Terciario y Precios.

Cuadro 8. Supermercados. Ventas totales a precios corrientes por boca de expendio y por operación, según jurisdicción, en miles de pesos, unidades, metro cuadrado y pesos. Diciembre de 2020

Jurisdicción	Ventas totales	Cantidad de bocas	Ventas por boca	Superficie del área de ventas	Ventas por m ²	Cantidad de operaciones	Ventas por operación
	Miles de pesos	Unidades	Miles de pesos	m ²	Pesos	Unidades	Pesos
Total	115.817.279	2.926	39.582	3.239.938	35.747	67.713.571	1.710
Ciudad Autónoma de Buenos Aires	16.666.009	890	18.726	465.795	35.780	15.556.549	1.071
24 partidos del Gran Buenos Aires	27.709.765	526	52.680	711.483	38.946	12.262.928	2.260
Resto de Buenos Aires	13.001.924	322	40.379	363.444	35.774	6.421.418	2.025
Catamarca	763.634	11	69.421	15.373	49.674	348.944	2.188
Chaco	1.182.375	23	51.408	30.872	38.299	691.095	1.711
Chubut	3.634.036	56	64.894	79.176	45.898	1.581.514	2.298
Córdoba	10.293.909	232	44.370	362.442	28.402	5.907.686	1.742
Corrientes	1.628.200	53	30.721	57.026	28.552	1.300.932	1.252
Entre Ríos	2.600.804	108	24.082	91.846	28.317	1.746.203	1.489
Formosa	897.736	17	52.808	32.504	27.619	587.249	1.529
Jujuy	1.875.708	39	48.095	55.333	33.899	925.340	2.027
La Pampa	1.220.504	25	48.820	25.335	48.175	502.276	2.430
La Rioja	606.853	15	40.457	16.233	37.384	338.047	1.795
Mendoza	6.260.897	153	40.921	249.312	25.113	3.409.596	1.836
Misiones	1.577.465	15	105.164	34.052	46.325	1.216.841	1.296
Neuquén	4.570.611	70	65.294	96.778	47.228	1.811.579	2.523
Río Negro	4.002.734	81	49.416	87.981	45.495	2.019.970	1.982
Salta	2.348.642	51	46.052	64.053	36.667	1.342.496	1.749
San Juan	1.226.513	26	47.174	52.856	23.205	722.281	1.698
San Luis	1.052.919	16	65.807	32.168	32.732	702.637	1.499
Santa Cruz	2.701.721	35	77.192	48.023	56.259	1.020.902	2.646
Santa Fe	5.540.630	101	54.858	154.680	35.820	5.263.304	1.053
Santiago del Estero	887.253	13	68.250	27.490	32.275	435.840	2.036
Tierra del Fuego	1.371.221	16	85.701	22.155	61.892	567.150	2.418
Tucumán	2.195.217	32	68.601	63.526	34.556	1.030.794	2.130

Fuente: INDEC, Dirección Nacional de Estadísticas y Precios de la Producción y el Comercio. Dirección de Estadísticas del Sector Terciario y Precios.

Índice de ventas totales a precios corrientes, a precios constantes e índice de precios implícitos

El índice de ventas totales a precios corrientes aumentó 38,5% en diciembre de 2020 respecto a diciembre de 2019. Por su parte, el índice de ventas totales a precios constantes aumentó 2,6% respecto al mismo mes del año anterior.

Cuadro 9.1 Supermercados. Índice de ventas totales a precios corrientes y a precios constantes, base año 2017=100, en números índice y variación porcentual. Enero 2019-diciembre 2020

Período	Índice de ventas totales a precios corrientes	Variación porcentual respecto al mismo mes del año anterior	Índice de ventas totales a precios constantes	Variación porcentual respecto al mismo mes del año anterior
	Números índice	%	Números índice	%
2019* Enero	148,3	39,9	86,9	-10,7
Febrero	145,6	40,5	82,0	-12,1
Marzo	166,9	39,9	89,7	-14,5
Abril	162,2	45,6	84,0	-12,6
Mayo	165,9	44,7	83,2	-13,5
Junio	177,8	42,1	86,7	-13,2
Julio	179,8	40,2	85,8	-12,7
Agosto	195,0	51,3	88,6	-7,3
Septiembre	189,2	45,1	80,6	-8,8
Octubre	216,7	52,9	89,7	-1,3
Noviembre	222,0	51,6	88,3	-2,4
Diciembre	272,9	46,1	106,1	-6,3
2020* Enero	229,2	54,5	85,5	-1,6
Febrero	236,9	62,7	86,3	5,2
Marzo	280,4	68,0	98,3	9,6
Abril	245,2	51,2	84,3	0,3
Mayo	256,9	54,8	87,4	5,1
Junio	255,7	43,8	85,4	-1,5
Julio	265,2	47,5	86,6	1,0
Agosto	262,8	34,8	83,6	-5,6
Septiembre	251,8	33,1	78,7	-2,3
Octubre	291,6	34,5	87,7	-2,2
Noviembre	297,7	34,1	87,4	-1,1
Diciembre	378,1	38,5	108,8	2,6

Fuente: INDEC, Dirección Nacional de Estadísticas y Precios de la Producción y el Comercio. Dirección de Estadísticas del Sector Terciario y Precios.

El índice de precios implícitos para diciembre de 2020 mostró una variación porcentual de 35,0% respecto al mismo mes del año anterior y una variación porcentual de 2,0% respecto al mes anterior.

Cuadro 9.2 Supermercados. Índice de precios implícitos, base año 2017=100, en números índice y variación porcentual. Enero 2019-diciembre 2020

Período	Índice de precios implícitos	Variación porcentual	
		respecto al mismo mes del año anterior	respecto al mes anterior
	Números índice	%	
2019* Enero	170,7	56,6	3,5
Febrero	177,6	59,9	4,0
Marzo	186,0	63,6	4,7
Abril	193,1	66,6	3,8
Mayo	199,5	67,2	3,3
Junio	205,2	63,8	2,9
Julio	209,6	60,7	2,1
Agosto	220,2	63,2	5,1
Septiembre	234,7	59,2	6,6
Octubre	241,5	55,0	2,9
Noviembre	251,3	55,4	4,1
Diciembre	257,3	56,0	2,4
2020* Enero	268,2	57,1	4,2
Febrero	274,6	54,6	2,4
Marzo	285,3	53,4	3,9
Abril	291,0	50,7	2,0
Mayo	293,8	47,3	1,0
Junio	299,5	45,9	1,9
Julio	306,2	46,1	2,2
Agosto	314,5	42,8	2,7
Septiembre	319,8	36,3	1,7
Octubre	332,3	37,6	3,9
Noviembre	340,6	35,5	2,5
Diciembre	347,4	35,0	2,0

Nota: el índice de precios implícitos de las ventas totales en los supermercados es un índice tipo Paasche, es decir, mide una canasta de bienes de ponderaciones móviles. En consecuencia, cuando se realizan comparaciones respecto a un período distinto de la base (año 2017=100), la variación de precios resultante se verá afectada por los cambios en la composición de la canasta de bienes considerada en cada período. Por lo tanto, las variaciones que se presentan en este cuadro son aproximadas y no pueden compararse con las de un índice de precios tipo Laspeyres.

Fuente: INDEC, Dirección Nacional de Estadísticas y Precios de la Producción y el Comercio. Dirección de Estadísticas del Sector Terciario y Precios.

Personal ocupado asalariado, salarios brutos y contribuciones patronales

El personal ocupado total en diciembre de 2020 ascendió a 94.736 asalariados, de los cuales 10.982 poseen cargos jerárquicos, lo que representa el 11,6% del total de ocupados; el 88,4% restante se compone de cajeros, administrativos y repositorios, que suman un total de 83.754 ocupados.

El costo laboral del mes asciende a 11.519.965 miles de pesos, lo que representa una variación respecto a diciembre de 2019 de 39,4%. Los sueldos y salarios brutos ascienden a 9.159.426 miles de pesos, lo cual muestra una variación respecto al mismo mes del año anterior de 41,3%. Las contribuciones patronales fueron 2.360.539 miles de pesos y su variación respecto a diciembre de 2019 fue de 32,4%.

Los salarios brutos promedio en diciembre de 2020 fueron: 165.840 pesos para "Gerentes, supervisores y otro personal jerárquico" y 87.616 pesos para "Cajeros, administrativos, repositorios y otros". En el caso de los asalariados de mayor jerarquía que componen este panel, hubo una variación porcentual de 42,2% respecto al mismo mes del año anterior. Asimismo, los "Cajeros, administrativos, repositorios y otros" alcanzaron una variación porcentual respecto de diciembre de 2019 de 41,9%.

Cuadro 10. Supermercados. Personal ocupado, costo laboral y sueldos y salarios promedio, en miles de pesos, pesos y variación porcentual. Diciembre de 2020

Personal ocupado, costo laboral y sueldos y salarios promedio	Unidad de medida	Total	Variación porcentual	
			respecto al mismo mes del año anterior	respecto al mes anterior (²)
			%	
Personal ocupado		94.736	-0,8	0,6
Gerentes, supervisores y otro personal jerárquico		10.982	2,7	-0,1
Cajeros, administrativos, repositorios y otros		83.754	-1,2	0,7
Costo laboral	Miles de pesos	11.519.965	39,4	42,2
Sueldos y salarios brutos (¹)	Miles de pesos	9.159.426	41,3	42,2
Contribuciones patronales	Miles de pesos	2.360.539	32,4	42,1
Gerentes, supervisores y otro personal jerárquico	Miles de pesos	2.278.841	45,4	28,1
Sueldos y salarios brutos	Miles de pesos	1.821.257	46,1	27,4
Contribuciones patronales	Miles de pesos	457.584	42,8	31,3
Cajeros, administrativos, repositorios y otros	Miles de pesos	9.241.124	38,0	46,1
Sueldos y salarios brutos	Miles de pesos	7.338.169	40,2	46,4
Contribuciones patronales	Miles de pesos	1.902.955	30,2	45,0
Sueldos y salarios promedio (¹)	Pesos	96.684	42,4	41,3
Gerentes, supervisores y otro personal jerárquico	Pesos	165.840	42,2	27,5
Cajeros, administrativos, repositorios y otros	Pesos	87.616	41,9	45,4

(¹) El concepto "Sueldos y salarios brutos" incluye el salario básico, salario anual complementario (aguinaldo), comisiones, premios, bonificaciones, horas extras, vacaciones, enfermedad y toda retribución tanto remunerativa como no remunerativa.

(²) Las variaciones mensuales están afectadas por el pago del sueldo anual complementario (SAC) para diciembre de 2020.

Fuente: INDEC, Dirección Nacional de Estadísticas y Precios de la Producción y el Comercio. Dirección de Estadísticas del Sector Terciario y Precios.

Encuesta de Autoservicios Mayoristas

Ventas totales a precios corrientes y a precios constantes

Las ventas a precios corrientes para diciembre de 2020 relevadas en la Encuesta de Autoservicios Mayoristas sumaron un total de 19.800,6 millones de pesos, lo que representa un incremento de 39,5% respecto al mismo mes del año anterior (ver Anexo).

Las ventas a precios constantes de diciembre de 2016, durante diciembre de 2020, sumaron un total de 5.285,3 millones de pesos, lo que representa un aumento de 9,1% respecto a diciembre de 2019.

Cuadro 11. Autoservicios mayoristas. Ventas totales a precios corrientes y a precios constantes, en millones de pesos y variaciones porcentuales. Enero 2019-diciembre 2020

Período	Ventas totales		Variación porcentual respecto al mismo período del año anterior	
	a precios corrientes	a precios constantes	a precios corrientes	a precios constantes
	Millones de pesos		%	
Acumulado 12 meses de 2019	112.863,9	46.283,8	49,9	-8,4
Acumulado 12 meses de 2020	168.382,6	49.394,7	49,2	6,7
2019* Enero	6.886,6	3.502,5	37,2	-15,2
Febrero	7.043,2	3.467,0	43,7	-12,4
Marzo	8.185,4	3.888,3	39,5	-16,0
Abril	8.112,0	3.717,5	46,3	-13,0
Mayo	8.588,7	3.784,0	45,9	-13,5
Junio	8.860,5	3.783,6	43,0	-13,5
Julio	9.146,8	3.825,7	37,2	-15,5
Agosto	9.759,8	3.897,8	48,1	-10,0
Septiembre	9.696,8	3.613,1	55,7	-3,2
Octubre	11.004,8	3.984,3	61,2	3,5
Noviembre	11.382,6	3.974,8	61,7	4,1
Diciembre	14.196,6	4.845,2	66,5	7,4
2020* Enero	11.451,8	3.734,8	66,3	6,6
Febrero	12.120,4	3.862,6	72,1	11,4
Marzo	15.167,9	4.711,2	85,3	21,2
Abril	12.183,7	3.727,0	50,2	0,3
Mayo	12.990,5	3.944,5	51,3	4,2
Junio	13.366,6	4.001,2	50,9	5,8
Julio	13.764,2	4.047,8	50,5	5,8
Agosto	14.038,3	4.030,8	43,8	3,4
Septiembre	13.332,7	3.788,5	37,5	4,9
Octubre	15.003,4	4.144,5	36,3	4,0
Noviembre	15.162,4	4.116,4	33,2	3,6
Diciembre	19.800,6	5.285,3	39,5	9,1

Nota: incluye las ventas facturadas por un responsable inscripto a un consumidor final, monotributista o exento, las denominadas "factura B".

Fuente: INDEC, Dirección Nacional de Estadísticas y Precios de la Producción y el Comercio. Dirección de Estadísticas del Sector Terciario y Precios.

Gráfico 6. Autoservicios mayoristas. Ventas totales a precios corrientes y a precios constantes, en millones de pesos y variación porcentual. Enero 2019-diciembre 2020



Fuente: INDEC, Dirección Nacional de Estadísticas y Precios de la Producción y el Comercio. Dirección de Estadísticas del Sector Terciario y Precios.

Ventas totales a precios corrientes por canal de venta y medio de pago

Las ventas de los autoservicios mayoristas que se efectúan en el salón de ventas son aquellas compras realizadas por parte de los consumidores en forma presencial en el salón comercial; por otro lado, las compras que se realizan por canales *online* son aquellas ventas concretadas a través de internet y telefónicamente.

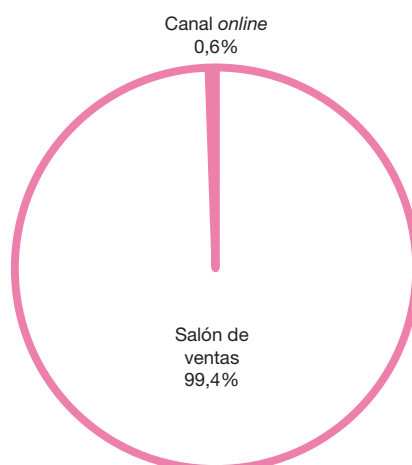
En diciembre de 2020 las ventas totales a precios corrientes en el salón de ventas ascendieron a 19.691.359 miles de pesos, lo que representa el 99,4% de las ventas totales y muestra un aumento del 39,1% respecto a diciembre de 2019. Por su parte, las ventas totales a precios corrientes por canales *online* sumaron 109.249 miles de pesos, lo que representa el 0,6% de las ventas totales y un incremento de 182,4% respecto al mismo mes del año anterior.

Cuadro 12. Autoservicios mayoristas. Ventas totales a precios corrientes por canal de venta, en miles de pesos, variación y composición porcentual. Diciembre de 2020

Canal de venta	Ventas totales a precios corrientes	Variación porcentual respecto al mismo mes del año anterior	Composición porcentual
	Miles de pesos		%
Total	19.800.608	39,5	100,0
Salón de ventas	19.691.359	39,1	99,4
Canales <i>online</i>	109.249	182,4	0,6

Fuente: INDEC, Dirección Nacional de Estadísticas y Precios de la Producción y el Comercio. Dirección de Estadísticas del Sector Terciario y Precios.

Gráfico 7. Autoservicios mayoristas. Ventas totales a precios corrientes por canal comercial, composición porcentual. Diciembre de 2020



Fuente: INDEC, Dirección Nacional de Estadísticas y Precios de la Producción y el Comercio. Dirección de Estadísticas del Sector Terciario y Precios.

Las ventas en los autoservicios mayoristas se pueden discriminar según el medio de pago con el que se realizan, los cuales comprenden efectivo, tarjeta de crédito, tarjeta de débito y otros medios de pago como vales, cuponeras, ticket canasta, *gift card*, etc.

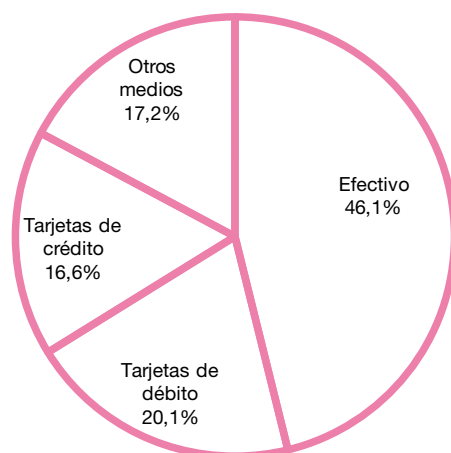
En diciembre de 2020 las ventas totales a precios corrientes realizadas en efectivo ascendieron a 9.132.837 miles de pesos, lo que representa el 46,1% de las ventas totales y muestra un aumento del 32,9% respecto a diciembre de 2019; por su parte, las efectuadas mediante tarjeta de débito sumaron 3.971.320 miles de pesos, lo que representa el 20,1% de las ventas totales y una variación positiva de 47,3% respecto al mismo mes del año anterior; las ventas totales a precios corrientes abonadas con tarjeta de crédito sumaron un total de 3.289.355 miles de pesos, lo que representa el 16,6% de las ventas totales y una variación porcentual respecto a diciembre de 2019 de 46,1%; por último, las realizadas mediante otros medios de pago ascendieron a 3.407.095 miles de pesos, lo que representa el 17,2% del total y un aumento del 43,3% respecto al mismo mes del año anterior.

Cuadro 13. Autoservicios mayoristas. Ventas totales a precios corrientes por medio de pago, en miles de pesos, variación y composición porcentual. Diciembre de 2020

Medios de pago	Ventas totales a precios corrientes	Variación porcentual respecto al mismo mes del año anterior	Composición porcentual
	Miles de pesos	%	
Total	19.800.608	39,5	100,0
Efectivo	9.132.837	32,9	46,1
Tarjetas de débito	3.971.320	47,3	20,1
Tarjetas de crédito	3.289.355	46,1	16,6
Otros medios	3.407.095	43,3	17,2

Fuente: INDEC, Dirección Nacional de Estadísticas y Precios de la Producción y el Comercio. Dirección de Estadísticas del Sector Terciario y Precios.

Gráfico 8. Autoservicios mayoristas. Ventas totales a precios corrientes por medio de pago, composición porcentual. Diciembre de 2020



Fuente: INDEC, Dirección Nacional de Estadísticas y Precios de la Producción y el Comercio. Dirección de Estadísticas del Sector Terciario y Precios.

Ventas totales a precios corrientes por grupo de artículos y jurisdicción

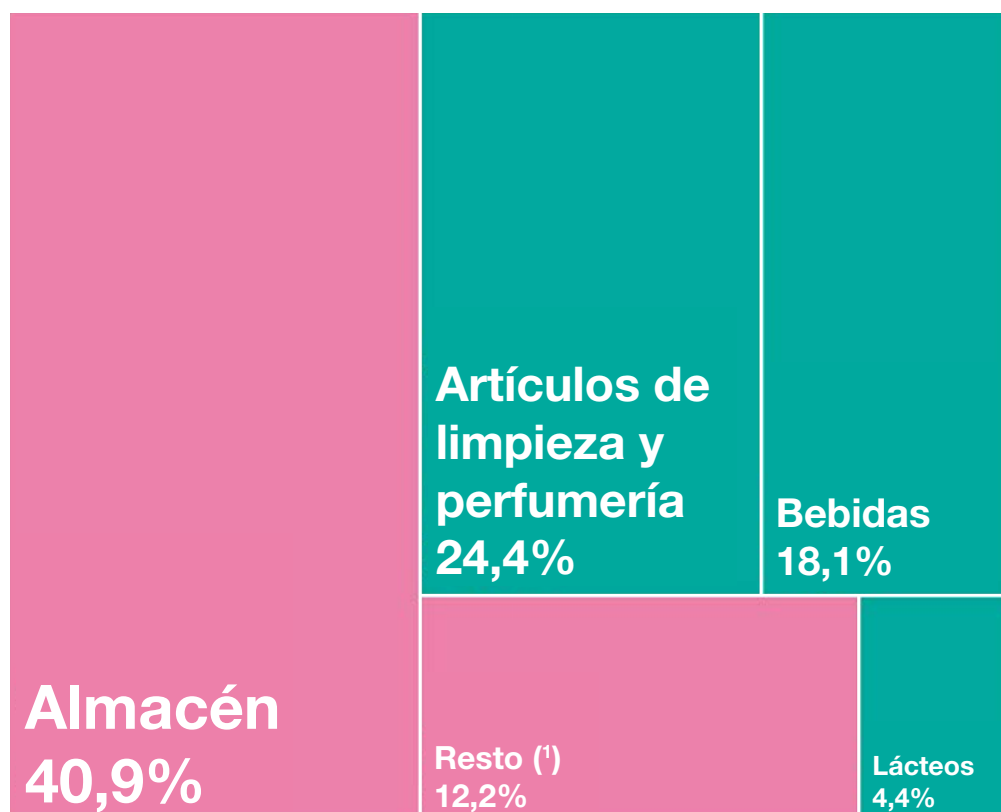
En las ventas totales a precios corrientes, durante diciembre de 2020, los grupos de artículos con los aumentos más significativos respecto al mismo mes del año anterior son: “Indumentaria, calzado y textiles para el hogar”, 191,8%; “Carnes”, 76,2%; “Otros”, 71,0%; y “Electrónicos y artículos para el hogar”, 44,5%.

Cuadro 14. Autoservicios mayoristas. Ventas totales a precios corrientes por grupo de artículos, en miles de pesos, variación y composición porcentual. Diciembre de 2020

Grupo de artículos	Ventas totales a precios corrientes	Variación porcentual respecto al mismo mes del año anterior	Composición porcentual
	Miles de pesos	%	
Total	19.800.608	39,5	100,0
Bebidas	3.575.195	40,5	18,1
Almacén	8.103.763	41,3	40,9
Panadería	46.293	35,9	0,2
Lácteos	862.752	19,7	4,4
Carnes	435.017	76,2	2,2
Verdulería y frutería	35.128	34,5	0,2
Artículos de limpieza y perfumería	4.840.469	30,3	24,4
Indumentaria, calzado y textiles para el hogar	8.756	191,8	0,0
Electrónicos y artículos para el hogar	594.181	44,5	3,0
Otros	1.299.054	71,0	6,6

Fuente: INDEC, Dirección Nacional de Estadísticas y Precios de la Producción y el Comercio. Dirección de Estadísticas del Sector Terciario y Precios.

Gráfico 9.

Autoservicios mayoristas. Ventas totales a precios corrientes por grupo de artículos, composición porcentual. Diciembre de 2020


(¹) "Resto" incluye las ventas de los rubros Panadería, Carnes, Verdulería y frutería, Indumentaria, calzado y textiles para el hogar, Electrónicos y artículos para el hogar, y Otros.

Fuente: INDEC, Dirección Nacional de Estadísticas y Precios de la Producción y el Comercio. Dirección de Estadísticas del Sector Terciario y Precios.

En diciembre de 2020 las ventas a precios corrientes en la Ciudad Autónoma de Buenos Aires registraron una variación porcentual de 29,4% respecto al mismo mes del año anterior; en los 24 partidos del Gran Buenos Aires, 37,8%; y Resto del país, 41,6%.

Cuadro 15.

Autoservicios mayoristas. Ventas totales a precios corrientes por jurisdicción, en miles de pesos y variación porcentual. Diciembre de 2020

Jurisdicción	Ventas totales a precios corrientes	Variación porcentual respecto al mismo mes del año anterior
	Miles de pesos	%
Total	19.800.608	39,5
Ciudad Autónoma de Buenos Aires	770.729	29,4
24 partidos del Gran Buenos Aires	8.242.066	37,8
Resto del país	10.787.813	41,6

Fuente: INDEC, Dirección Nacional de Estadísticas y Precios de la Producción y el Comercio. Dirección de Estadísticas del Sector Terciario y Precios.

Cuadro 16. Autoservicios mayoristas. Ventas totales a precios corrientes por grupo de artículos según jurisdicción, en miles de pesos. Diciembre de 2020

Grupo de artículos	Total	Ciudad Autónoma de Buenos Aires	24 partidos del Gran Buenos Aires	Resto del país
Miles de pesos				
Total	19.800.608	770.729	8.242.066	10.787.813
Bebidas	3.575.195	172.128	1.689.246	1.713.821
Almacén	8.103.763	279.479	3.305.162	4.519.122
Panadería	46.293	-	13.833	32.460
Lácteos	862.752	33.116	314.403	515.232
Carnes	435.017	s	s	261.868
Verdulería y frutería	35.128	s	s	17.018
Artículos de limpieza y perfumería	4.840.469	186.167	1.950.594	2.703.709
Indumentaria, calzado y textiles para el hogar	8.756	s	s	5.769
Electrónicos y artículos para el hogar	594.181	36.705	310.321	247.155
Otros	1.299.054	50.315	477.080	771.659

Fuente: INDEC, Dirección Nacional de Estadísticas y Precios de la Producción y el Comercio. Dirección de Estadísticas del Sector Terciario y Precios.

Cuadro 17. Autoservicios mayoristas. Ventas totales a precios corrientes por boca de expendio, metro cuadrado y por operación según jurisdicción, en miles de pesos, unidades, metro cuadrado y pesos. Diciembre de 2020

Jurisdicción	Ventas totales	Cantidad de bocas	Ventas por boca	Superficie del área de ventas	Ventas por m ²	Cantidad de operaciones	Ventas por operación
	Miles de pesos	Unidades	Miles de pesos	m ²	Pesos	Unidades	Pesos
Total	19.800.608	191	103.668	979.663	20.212	3.716.347	5.328
Ciudad Autónoma de Buenos Aires	770.729	6	128.455	35.832	21.510	156.052	4.939
24 partidos del Gran Buenos Aires	8.242.066	74	111.379	386.478	21.326	1.353.898	6.088
Resto del país	10.787.813	111	97.188	557.353	19.355	2.206.397	4.889

Fuente: INDEC, Dirección Nacional de Estadísticas y Precios de la Producción y el Comercio. Dirección de Estadísticas del Sector Terciario y Precios.

Índice de ventas totales a precios corrientes, a precios constantes e índice de precios implícitos

El índice de ventas totales a precios corrientes aumentó 39,5% en diciembre de 2020 respecto a diciembre de 2019; por su parte, el índice de ventas totales a precios constantes aumentó 9,1% respecto al mismo mes del año anterior.

Cuadro 18.1 Autoservicios mayoristas. Índice de ventas totales a precios corrientes y a precios constantes, base año 2017=100, en números índice y variación porcentual. Enero 2019-diciembre 2020

Período	Índice de ventas totales a precios corrientes	Variación porcentual respecto al mismo mes del año anterior	Índice de ventas totales a precios constantes	Variación porcentual respecto al mismo mes del año anterior
	Números índice	%	Números índice	%
2019* Enero	141,7	37,2	80,6	-15,2
Febrero	145,0	43,7	79,7	-12,4
Marzo	168,5	39,5	89,4	-16,0
Abril	167,0	46,3	85,5	-13,0
Mayo	176,8	45,9	87,0	-13,5
Junio	182,4	43,0	87,0	-13,5
Julio	188,3	37,2	88,0	-15,5
Agosto	200,9	48,1	89,6	-10,0
Septiembre	199,6	55,7	83,1	-3,2
Octubre	226,5	61,2	91,6	3,5
Noviembre	234,3	61,7	91,4	4,1
Diciembre	292,2	66,5	111,4	7,4
2020* Enero	235,7	66,3	85,9	6,6
Febrero	249,5	72,1	88,8	11,4
Marzo	312,2	85,3	108,4	21,2
Abril	250,8	50,2	85,7	0,3
Mayo	267,4	51,3	90,7	4,2
Junio	275,1	50,9	92,0	5,8
Julio	283,3	50,5	93,1	5,8
Agosto	288,9	43,8	92,7	3,4
Septiembre	274,4	37,5	87,1	4,9
Octubre	308,8	36,3	95,3	4,0
Noviembre	312,1	33,2	94,7	3,6
Diciembre	407,5	39,5	121,6	9,1

Fuente: INDEC, Dirección Nacional de Estadísticas y Precios de la Producción y el Comercio. Dirección de Estadísticas del Sector Terciario y Precios.

El índice de precios implícitos para diciembre de 2020 mostró una variación porcentual de 27,9% respecto al mismo mes del año anterior y una variación porcentual de 1,7% respecto al mes anterior.

Cuadro 18.2 Autoservicios mayoristas. Índice de precios implícitos, base año 2017=100, en números índice y variación porcentual. Enero 2019-diciembre 2020

Período	Índice de precios implícitos	Variación porcentual		
		respecto al mismo mes del año anterior	respecto al mes anterior	
	Números índice		%	
2019*	Enero	176,0	61,8	4,0
	Febrero	181,8	64,1	3,3
	Marzo	188,4	66,0	3,6
	Abril	195,3	68,1	3,7
	Mayo	203,1	68,7	4,0
	Junio	209,6	65,2	3,2
	Julio	214,0	62,3	2,1
	Agosto	224,1	64,6	4,7
	Septiembre	240,2	60,8	7,2
	Octubre	247,2	55,7	2,9
	Noviembre	256,3	55,3	3,7
	Diciembre	262,2	55,0	2,3
2020*	Enero	274,4	55,9	4,6
	Febrero	280,8	54,5	2,3
	Marzo	288,1	52,9	2,6
	Abril	292,6	49,8	1,5
	Mayo	294,7	45,1	0,7
	Junio	299,0	42,7	1,4
	Julio	304,3	42,2	1,8
	Agosto	311,7	39,1	2,4
	Septiembre	315,0	31,1	1,0
	Octubre	324,0	31,1	2,9
	Noviembre	329,6	28,6	1,8
	Diciembre	335,3	27,9	1,7

Nota: el índice de precios implícitos de las ventas totales en los autoservicios mayoristas es un índice tipo Paasche, es decir, mide una canasta de bienes de ponderaciones móviles. En consecuencia, cuando se realizan comparaciones respecto a un período distinto de la base (año 2017=100), la variación de precios resultante se verá afectada por los cambios en la composición de la canasta de bienes considerada en cada período. Por lo tanto, las variaciones que se presentan en este cuadro son aproximadas y no pueden compararse con las de un índice de precios tipo Laspeyres.

Fuente: INDEC, Dirección Nacional de Estadísticas y Precios de la Producción y el Comercio. Dirección de Estadísticas del Sector Terciario y Precios.

Personal ocupado asalariado, salarios brutos y contribuciones patronales

El personal ocupado total en diciembre de 2020 ascendió a 12.730 asalariados, de los cuales 1.637 poseen cargos jerárquicos, lo que representa el 12,9% del total de ocupados; el 87,1% restante se compone de cajeros, administrativos y repositores, que suman un total de 11.093 ocupados.

El costo laboral del mes ascendió a 1.797.084 pesos, lo que presenta una variación respecto a diciembre de 2019 de 49,2%. Los sueldos y salarios brutos ascendieron a 1.437.603 pesos, lo cual muestra una variación respecto al mismo mes del año anterior de 51,2%. Las contribuciones patronales fueron 359.481 miles de pesos y su variación respecto a diciembre de 2019 fue de 41,5%.

Los salarios brutos promedio en diciembre de 2020 fueron: 208.283 pesos para “Gerentes, supervisores y otro personal jerárquico” y 98.859 pesos para “Cajeros, administrativos, repositores y otros”. En el caso de los asalariados de mayor jerarquía que componen este panel, hubo una variación porcentual de 49,1% respecto al mismo mes del año anterior. Asimismo, “Cajeros, administrativos, repositores y otros” alcanzó una variación porcentual respecto de diciembre de 2019 de 45,7%.

Cuadro 19. Autoservicios mayoristas. Personal ocupado, costo laboral y sueldos y salarios promedio, en miles de pesos, pesos y variación porcentual. Diciembre de 2020

Personal ocupado, costo laboral y sueldos y salarios promedio	Unidad de medida	Total	Variación porcentual	
			respecto al mismo mes del año anterior	respecto al mes anterior (²)
			%	
Personal ocupado		12.730	3,2	0,7
Gerentes, supervisores y otro personal jerárquico		1.637	3,7	-0,7
Cajeros, administrativos, repositores y otros		11.093	3,1	0,9
Costo laboral	Miles de pesos	1.797.084	49,2	61,4
Sueldos y salarios brutos (¹)	Miles de pesos	1.437.603	51,2	61,0
Contribuciones patronales	Miles de pesos	359.481	41,5	63,0
Gerentes, supervisores y otro personal jerárquico	Miles de pesos	426.529	52,5	74,0
Sueldos y salarios brutos	Miles de pesos	340.959	54,7	76,1
Contribuciones patronales	Miles de pesos	85.570	44,2	66,0
Cajeros, administrativos, repositores y otros	Miles de pesos	1.370.555	48,2	57,8
Sueldos y salarios brutos	Miles de pesos	1.096.644	50,2	56,8
Contribuciones patronales	Miles de pesos	273.911	40,6	62,1
Sueldos y salarios promedio (¹)	Pesos	112.930	46,6	59,8
Gerentes, supervisores y otro personal jerárquico	Pesos	208.283	49,1	77,4
Cajeros, administrativos, repositores y otros	Pesos	98.859	45,7	55,3

(¹) El concepto “Sueldos y salarios brutos” incluye el salario básico, salario anual complementario (aguinaldo), comisiones, premios, bonificaciones, horas extras, vacaciones, enfermedad y toda retribución tanto remunerativa como no remunerativa.

(²) Las variaciones mensuales están afectadas por el pago del sueldo anual complementario (SAC) para diciembre de 2020.

Fuente: INDEC, Dirección Nacional de Estadísticas y Precios de la Producción y el Comercio. Dirección de Estadísticas del Sector Terciario y Precios.

Anexo

La Administración Federal de Ingresos Públicos (AFIP) emitió una Resolución R.G. N° 4290/2018, con fecha 2 de agosto de 2018, que establece nuevas normas y procedimientos para el régimen de emisión de comprobantes. Dicha norma establece que los clientes de los autoservicios mayoristas deben estar registrados ante la empresa, de forma tal que la facturación al cliente quedará supeditada a los datos registrales, y no al tipo de factura que solicite. En consecuencia, en algunos casos donde los clientes solicitaban factura tipo "B" bajo este régimen se le emitirá factura tipo "A" cuando correspondiera. A los efectos de proporcionar más información para el análisis de coyuntura, se presentan a continuación la facturación de los autoservicios mayoristas discriminadas por tipo de facturación "A" y "B".

Cuadro 20. Autoservicios mayoristas. Facturación por tipo de comprobante, en millones de pesos y variaciones porcentuales. Enero 2019-diciembre 2020

Período	Facturación tipo "A"	Variación porcentual respecto al mismo mes del año anterior	Facturación tipo "B"	Variación porcentual respecto al mismo mes del año anterior	Facturación tipo "A" y "B"	Variación porcentual respecto al mismo mes del año anterior
	Millones de pesos	%	Millones de pesos	%	Millones de pesos	%
2019* Enero	3.399,9	82,2	6.886,6	37,2	10.286,6	49,4
Febrero	3.071,7	81,0	7.043,2	43,7	10.114,8	53,3
Marzo	3.634,4	83,0	8.185,4	39,5	11.819,8	50,5
Abril	3.500,1	81,9	8.112,0	46,3	11.612,1	55,4
Mayo	3.681,5	79,0	8.588,7	45,9	12.270,2	54,5
Junio	3.263,0	66,8	8.860,5	43,0	12.123,5	48,7
Julio	3.763,5	76,6	9.146,8	37,2	12.910,3	46,7
Agosto	3.953,7	72,4	9.759,8	48,1	13.713,5	54,4
Septiembre	3.688,4	44,2	9.696,8	55,7	13.385,2	52,3
Octubre	4.350,6	42,4	11.004,8	61,2	15.355,5	55,4
Noviembre	4.272,0	33,5	11.382,6	61,7	15.654,6	52,9
Diciembre	5.305,0	44,1	14.196,6	66,5	19.501,6	59,7
2020* Enero	4.672,1	37,4	11.451,8	66,3	16.123,9	56,7
Febrero	4.646,5	51,3	12.120,4	72,1	16.766,9	65,8
Marzo	5.726,0	57,6	15.167,9	85,3	20.893,9	76,8
Abril	5.968,0	70,5	12.183,7	50,2	18.151,7	56,3
Mayo	5.263,7	43,0	12.990,5	51,3	18.254,2	48,8
Junio	5.209,6	59,7	13.366,6	50,9	18.576,2	53,2
Julio	5.124,9	36,2	13.764,2	50,5	18.889,1	46,3
Agosto	4.900,5	23,9	14.038,3	43,8	18.938,9	38,1
Septiembre	4.863,6	31,9	13.332,7	37,5	18.196,3	35,9
Octubre	5.587,4	28,4	15.003,4	36,3	20.590,8	34,1
Noviembre	5.515,7	29,1	15.162,4	33,2	20.678,1	32,1
Diciembre	6.898,4	30,0	19.800,6	39,5	26.699,0	36,9

Fuente: INDEC, Dirección Nacional de Estadísticas y Precios de la Producción y el Comercio. Dirección de Estadísticas del Sector Terciario y Precios.

Enlace a mayores detalles

Pueden consultarse las series de la Encuesta de Supermercados y la Encuesta de Autoservicios Mayoristas desde enero de 2017 hasta el período de referencia del presente informe en los cuadros que se encuentran en formato digital disponibles en:

https://www.indec.gob.ar/ftp/cuadros/economia/sh_super_mayoristas.xls

Índice de cuadros web

Cuadro 1. Encuesta de Supermercados. Ventas totales a precios corrientes y a precios constantes, en millones de pesos y variaciones porcentuales

Cuadro 2. Encuesta de Supermercados. Ventas totales a precios corrientes por canal de venta y medio de pago, en miles de pesos

Cuadro 3. Encuesta de Supermercados. Ventas totales a precios corrientes por grupo de artículos y jurisdicción, en miles de pesos

Cuadro 4. Encuesta de Supermercados. Ventas totales a precios corrientes por boca de expendio, metro cuadrado y por operación según jurisdicción, en miles de pesos, unidades, metro cuadrado y pesos

Cuadro 5. Encuesta de Supermercados. Índice de ventas totales a precios corrientes y a precios constantes e índice de precios implícitos, base año 2017=100, en números índice y variación porcentual

Cuadro 6. Encuesta de Autoservicios Mayoristas. Ventas totales a precios corrientes y a precios constantes, en millones de pesos y variaciones porcentuales

Cuadro 7. Encuesta de Autoservicios Mayoristas. Ventas totales a precios corrientes por canal de venta y medio de pago, en miles de pesos

Cuadro 8. Encuesta de Autoservicios Mayoristas. Ventas totales a precios corrientes por grupo de artículos y jurisdicción, en miles de pesos

Cuadro 9. Encuesta de Autoservicios Mayoristas. Ventas totales a precios corrientes por boca de expendio, metro cuadrado y por operación según jurisdicción, en miles de pesos, unidades, metro cuadrado y pesos

Cuadro 10. Encuesta de Autoservicios Mayoristas. Índice de ventas totales a precios corrientes y a precios constantes e índice de precios implícitos, base año 2017=100, en números índice y variación porcentual

Cuadro 11. Encuesta de Autoservicios Mayoristas. Facturación por tipo de comprobante, en millones de pesos

Aspectos metodológicos

La Encuesta de Supermercados y la Encuesta de Autoservicios Mayoristas tienen como principal objetivo medir la evolución mensual de las ventas a los consumidores finales a través de ambos canales de comercialización y proveer información estadística continua para el análisis de coyuntura.

Su forma de colecta es mensual en formato digital. Las ventas facturadas que se relevan, en ambas encuestas, corresponden a las ventas realizadas durante el mes calendario de referencia, y están valuadas al precio de venta en el establecimiento vendedor, neto de bonificaciones o descuentos realizados en el local; se incluye el valor del impuesto al valor agregado (IVA), no así los cargos o intereses por financiación.

En la Encuesta de Autoservicios Mayoristas, las ventas facturadas, utilizadas para la construcción de los indicadores, son las efectuadas por un responsable inscripto a un consumidor final, monotributista o exento, es decir, se relevan solo aquellas facturas o tickets denominados “factura B”; se excluyen del cálculo las facturas o los tickets emitidos por un responsable inscripto a otro responsable inscripto, los cuales se indican como “factura A”.

Los deflatores que se utilizan en el cálculo de las ventas totales a precios constantes son elaborados a partir de distintas desagregaciones del índice de precios del consumidor (IPC nacional). Su descripción, según la Clasificación del Consumo Individual por Finalidad 1999 (COICOP, por sus siglas en inglés), y adaptada en la COICOP Argentina (2019), es:

Grupo de artículos	Código COICOP	Descripción
Bebidas	Grupos 01.2; 02.1	Bebidas no alcohólicas; Bebidas alcohólicas
Almacén	Clases 01.1.1; 01.1.5; 01.1.8; 01.1.9	Pan y cereales; Aceites, grasas y manteca; Azúcar, dulces, chocolate, golosinas, etc.; Otros alimentos
Panadería	Clase 01.1.1	Pan y cereales
Lácteos	Clase 01.1.4	Leche, productos lácteos, huevos y alimentos vegetales
Carnes	Clase 01.1.2	Carnes y derivados
Verdulería y frutería	Clases 01.1.6; 01.1.7	Frutas; Verduras, tubérculos y legumbres
Alimentos preparados y rotisería	Grupo 11.1	Restaurantes y comidas fuera del hogar
Artículos de limpieza y perfumería	Clase 05.6.1	Bienes para el hogar no durables
Indumentaria, calzado y textiles para el hogar	División 03; Clase 05.2.1	Prendas de vestir y calzado; Artículos textiles para el hogar
Electrónicos y artículos para el hogar	Grupos 05.3; 09.1	Artefactos para el hogar; Equipos audiovisuales, fotográficos y de procesamiento de la información
Otros	Bienes	Bienes

La metodología completa de la Encuesta de Supermercados y la Encuesta de Autoservicios Mayoristas se encuentra disponible en:

https://www.indec.gob.ar/ftp/cuadros/economia/metodologia30_supermercados_mayoristas.pdf