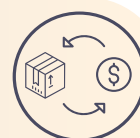


Informes técnicos / Vol. 7, n° 57

ISSN 2545-6636



Comercio
Vol. 7, n° 9



Encuesta de supermercados

Enero de 2023

Informes técnicos. Vol. 7, nº 57

ISSN 2545-6636

Comercio. Vol. 7, nº 9

Encuesta de supermercados

Enero de 2023

ISSN 2545-6652

Instituto Nacional de Estadística y Censos (INDEC)

Dirección: Marco Lavagna

Dirección Técnica: Pedro Ignacio Lines

Dirección de Gestión: Santiago Tettamanti

Dirección General de Difusión y Comunicación: María Silvina Viazzi

Coordinación de Producción Gráfica y Editorial: Marcelo Costanzo

Este informe técnico fue producido por los equipos de trabajo de:

Dirección Nacional de Estadísticas Económicas

Carolina Plat

Dirección de Estadísticas de Comercio y Servicios

Facundo Zunino



Queda hecho el depósito que fija la Ley 11.723

Esta publicación utiliza una licencia Creative Commons.
Se permite su reproducción con atribución de la fuente.

Buenos Aires, marzo de 2023

Signos convencionales:

- * Dato provisorio
- ° Dato estimado por extrapolación, proyección
- i Dato estimado por imputación
- u Dato de calidad inferior al estándar
- Cero absoluto
- . Dato no registrado
- ... Dato no disponible a la fecha de presentación de los resultados
- /// Dato que no corresponde presentar
- s Dato confidencial por aplicación de las reglas del secreto estadístico

Publicaciones del INDEC

Las publicaciones editadas por el Instituto Nacional de Estadística y Censos pueden ser consultadas en www.indec.gov.ar y en el Centro Estadístico de Servicios, ubicado en Av. Presidente Julio A. Roca 609 C1067ABB, Ciudad Autónoma de Buenos Aires, Argentina. El horario de atención al público es de 9:30 a 16:00.

También pueden solicitarse al teléfono (54-11) 5031-4632

Correo electrónico: ces@indec.gov.ar

Sitio web: www.indec.gov.ar

Twitter: @INDECArgentina

Facebook: /INDECArgentina

Instagram: @indecargentina

Spotify: /INDECArgentina

Calendario anual anticipado de informes:

www.indec.gov.ar/indec/web/Calendario-Fecha-0

Índice

Pág.

Resumen ejecutivo 3

Gráfico 1. Índice de ventas totales a precios constantes. Serie original, desestacionalizada y tendencia-ciclo, base año 2017=100, en números índice. Enero 2017-enero 2023..... 5

Gráfico 2. Ventas totales a precios corrientes por grupo de artículos, composición porcentual. Enero de 2023 6

Gráfico 3. Ventas totales a precios corrientes por medio de pago, composición porcentual. Enero de 2023 7

Gráfico 4. Ventas totales a precios corrientes por canal de venta, composición porcentual. Enero de 2023 8

Infografía. Ventas totales a precios corrientes por habitante según jurisdicción, en pesos. Enero de 2023 10

Cuadro 1. Índice de ventas totales a precios constantes. Serie original, desestacionalizada y tendencia-ciclo, base año 2017=100, en números índice y variación porcentual. Enero 2022-enero 2023..... 4

Cuadro 2. Índice de ventas totales a precios corrientes e índice de precios implícitos, base año 2017=100, en números índice y variación porcentual. Enero 2022-enero 2023..... 5

Cuadro 3. Ventas totales a precios corrientes por grupo de artículos, en miles de pesos, variación y composición porcentual. Enero de 2023 6

Cuadro 4. Ventas totales a precios corrientes por medio de pago, en miles de pesos, variación y composición porcentual. Enero de 2023 7

Cuadro 5. Ventas totales a precios corrientes por canal de venta, en miles de pesos, variación y composición porcentual. Enero de 2023 8

Cuadro 6. Ventas totales a precios corrientes por metro cuadrado según superficie total del salón de ventas, en miles de pesos, variación y composición porcentual, metros cuadrados y pesos. Enero de 2023..... 9

Cuadro 7. Ventas totales a precios corrientes por jurisdicción, en miles de pesos, variación y composición porcentual. Enero de 2023 9

Cuadro 8. Ventas totales a precios corrientes por boca de expendio y por operación según jurisdicción, en miles de pesos, unidades, metro cuadrado y pesos. Enero de 2023 11

Cuadro 9. Personal ocupado, costo laboral y sueldos y salarios promedio, en miles de pesos, pesos y variación porcentual. Enero de 2023 12

Enlace a más detalles..... 13

Índice de cuadros web 13

Aspectos metodológicos 13

Ajuste estacional 14



Encuesta de supermercados

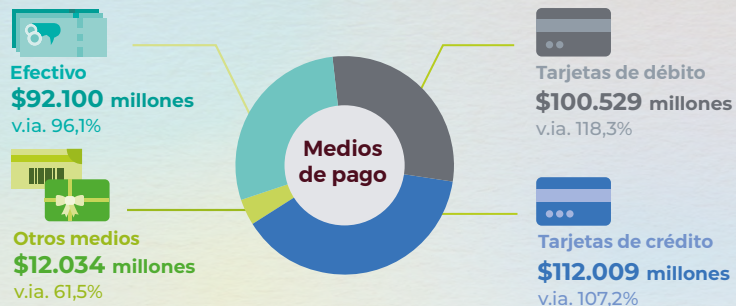
Enero de 2023

Resumen ejecutivo

Nivel general. Ventas a precios constantes



Nivel general. Ventas a precios corrientes



Ticket promedio
\$4.305
v.ia. 75,2%

Ventas por m²
\$95.730
v.ia. 103,8%



Personal ocupado
95.066
v.ia. 2,6%

v.im.
Desestacionalizado
Variación intermensual (respecto al mes anterior)

v.ia.
Variación interanual
(respecto al mismo mes del año anterior)

v.ai.
Variación acumulada interanual
(acumulado del año respecto a igual acumulado del año anterior)



Encuesta de supermercados

Enero de 2023

En enero de 2023, el Índice de ventas totales a precios constantes muestra un incremento de 0,8% respecto a igual mes de 2022.

En enero de 2023, el índice de la serie desestacionalizada muestra una variación positiva de 5,3% respecto al mes anterior y el índice serie tendencia-ciclo registra una variación positiva de 0,4% respecto al mes anterior.¹

Cuadro 1. Índice de ventas totales a precios constantes. Serie original, desestacionalizada y tendencia-ciclo, base año 2017=100, en números índice y variación porcentual. Enero 2022-enero 2023

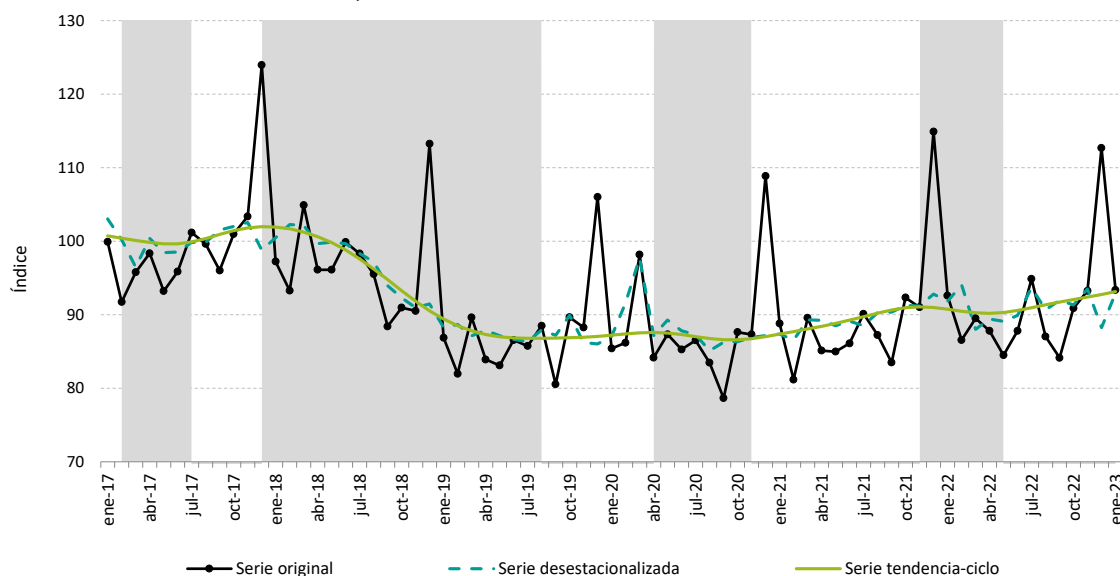
Periodo	Serie original			Serie desestacionalizada (¹)		Serie tendencia-ciclo		
	Índice de ventas totales a precios constantes	Variación porcentual		Índice de ventas totales a precios constantes	Variación porcentual respecto al mes anterior	Índice de ventas totales a precios constantes	Variación porcentual respecto al mes anterior	
		respecto al mismo mes del año anterior	acumulada del año respecto a igual acumulado del año anterior					
	Números índice	%		%	Números índice	%		
2022*	Enero	92,6	4,3	4,3	91,8	-1,0	90,8	-0,2
	Febrero	86,6	6,6	5,4	94,1	2,4	90,5	-0,3
	Marzo	89,5	-0,1	3,5	88,0	-6,4	90,3	-0,2
	Abril	87,8	3,2	3,4	89,4	1,6	90,2	-0,1
	Mayo	84,5	-0,6	2,6	89,1	-0,3	90,3	0,1
	Junio	87,8	2,0	2,5	89,9	0,9	90,6	0,3
	Julio	94,9	5,3	2,9	93,7	4,2	90,9	0,4
	Agosto	87,0	-0,2	2,5	90,7	-3,2	91,3	0,4
	Septiembre	84,1	0,8	2,3	92,0	1,5	91,7	0,4
	Octubre	90,9	-1,6	1,9	91,3	-0,7	92,1	0,4
	Noviembre	93,2	2,5	2,0	93,5	2,4	92,4	0,4
	Diciembre	112,7	-2,0	1,6	88,2	-5,6	92,8	0,4
2023*	Enero	93,4	0,8	0,8	93,0	5,3	93,1	0,4

(¹) Cabe recordar que la serie desestacionalizada contiene el efecto de la componente irregular, cuyas fluctuaciones se han visto incrementadas desde el inicio de la pandemia.

Fuente: INDEC, Dirección Nacional de Estadísticas Económicas. Dirección de Estadísticas de Comercio y Servicios.

¹ Para una interpretación integral de los resultados de la serie desestacionalizada y de la tendencia-ciclo, ver "Aspectos metodológicos de la Encuesta de supermercados" de este mismo informe técnico.

Gráfico 1. Índice de ventas totales a precios constantes. Serie original, desestacionalizada y tendencia-ciclo, base año 2017=100, en números índice. Enero 2017-enero 2023



Fuente: INDEC, Dirección Nacional de Estadísticas Económicas. Dirección de Estadísticas de Comercio y Servicios.

Cuadro 2. Índice de ventas totales a precios corrientes e Índice de precios implícitos, base año 2017=100, en números índice y variación porcentual. Enero 2022-enero 2023

Período	Índice de ventas totales a precios corrientes	Variación porcentual		Índice de precios implícitos	Variación porcentual	
		respecto al mismo mes del año anterior	acumulada del año respecto a igual acumulado del año anterior		respecto al mismo mes del año anterior	respecto al mes anterior
	Números índice	%	%	Números índice	%	%
2022* Enero	504,5	57,7	57,7	544,7	51,2	4,2
Febrero	496,9	63,7	60,6	574,0	53,6	5,4
Marzo	551,7	57,6	59,5	616,3	57,7	7,4
Abril	578,5	65,8	61,2	658,7	60,7	6,9
Mayo	586,5	62,4	61,4	694,1	63,4	5,4
Junio	640,3	68,6	62,8	729,2	65,4	5,1
Julio	745,1	81,6	65,9	785,2	72,5	7,7
Agosto	736,2	80,6	68,0	846,0	81,1	7,7
Septiembre	757,9	88,7	70,5	900,8	87,3	6,5
Octubre	867,3	89,1	72,8	954,4	92,1	6,0
Noviembre	929,9	101,0	75,9	997,2	96,2	4,5
Diciembre	1.174,4	95,5	78,4	1.042,4	99,4	4,5
2023* Enero	1.033,8	104,9	104,9	1.107,2	103,3	6,2

Nota: el Índice de precios implícitos de las ventas totales en los supermercados es un índice tipo Paasche, es decir, mide una canasta de bienes de ponderaciones móviles. En consecuencia, cuando se realizan comparaciones respecto a un período distinto de la base (año 2017=100), la variación de precios resultante se verá afectada por los cambios en la composición de la canasta de bienes considerada en cada período. Por lo tanto, las variaciones que se presentan en este cuadro son aproximadas y no pueden compararse con las de un índice de precios tipo Laspeyres.

Fuente: INDEC, Dirección Nacional de Estadísticas Económicas. Dirección de Estadísticas de Comercio y Servicios.

Ventas totales a precios corrientes por grupo de artículos, medio de pago, canal de venta y tamaño según superficie total

Las ventas totales a precios corrientes, para enero de 2023 relevadas en la Encuesta de supermercados, sumaron 316.671,9 millones de pesos, lo que representa un incremento de 104,9% respecto al mismo mes del año anterior.

En las ventas totales a precios corrientes, durante enero de 2023, los grupos de artículos con los aumentos más significativos respecto al mismo mes del año anterior fueron: "Verdulería y frutería", con 153,9%; "Alimentos preparados y rotisería", con 130,2%; "Bebidas", con 127,9%; y "Panadería", con 118,4%.

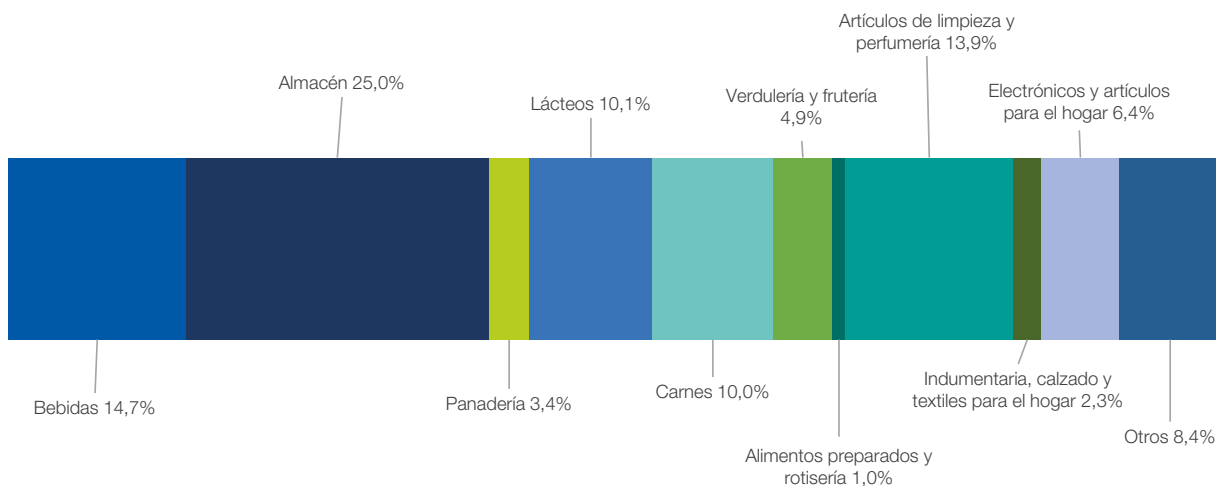
Cuadro 3. Ventas totales a precios corrientes por grupo de artículos, en miles de pesos, variación y composición porcentual. Enero de 2023

Grupo de artículos	Ventas totales a precios corrientes	Variación porcentual respecto al mismo mes del año anterior	Composición porcentual
	Miles de pesos	%	%
Total	316.671.876	104,9	100,0
Bebidas	46.413.153	127,9	14,7
Almacén	79.048.304	110,3	25,0
Panadería	10.612.944	118,4	3,4
Lácteos	32.141.241	100,6	10,1
Carnes	31.519.843	81,1	10,0
Verdulería y frutería	15.587.102	153,9	4,9
Alimentos preparados y rotisería	3.226.821	130,2	1,0
Artículos de limpieza y perfumería	43.924.361	105,9	13,9
Indumentaria, calzado y textiles para el hogar	7.353.084	94,4	2,3
Electrónicos y artículos para el hogar	20.343.824	66,9	6,4
Otros	26.501.198	97,3	8,4

Nota: los totales por suma pueden no coincidir por redondeo en las cifras parciales.

Fuente: INDEC, Dirección Nacional de Estadísticas Económicas. Dirección de Estadísticas de Comercio y Servicios.

Gráfico 2. Ventas totales a precios corrientes por grupo de artículos, composición porcentual. Enero de 2023

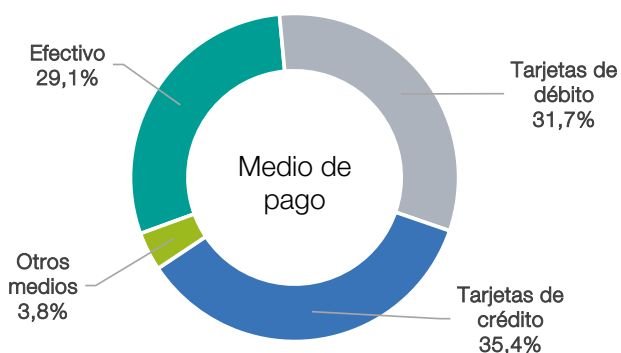


Fuente: INDEC, Dirección Nacional de Estadísticas Económicas. Dirección de Estadísticas de Comercio y Servicios.

Las ventas en los supermercados se pueden discriminar según el medio de pago con el que se realizan, los cuales comprenden efectivo, tarjeta de crédito, tarjeta de débito y otros medios de pago como vales, cuponeras, ticket canasta, *gift card*, entre otros.

En enero de 2023, las ventas a precios corrientes realizadas en efectivo ascendieron a 92.100.213 miles de pesos, lo que representa el 29,1% de las ventas totales y muestra un aumento del 96,1% respecto a enero de 2022. Por su parte, las efectuadas mediante tarjeta de débito sumaron 100.528.761 miles de pesos, lo que representa el 31,7% de las ventas totales y una variación positiva de 118,3% respecto al mismo mes del año anterior. Las ventas a precios corrientes abonadas con tarjeta de crédito sumaron un total de 112.008.589 miles de pesos, lo que representa el 35,4% de las ventas totales y una variación porcentual respecto a enero de 2022 de 107,2%. Por último, las realizadas mediante otros medios de pago ascendieron a 12.034.313 miles de pesos, lo que representa el 3,8% del total y muestra un aumento del 61,5% respecto al mismo mes del año anterior.

Gráfico 3. Ventas totales a precios corrientes por medio de pago, composición porcentual. Enero de 2023



Fuente: INDEC, Dirección Nacional de Estadísticas Económicas. Dirección de Estadísticas de Comercio y Servicios.

Cuadro 4. Ventas totales a precios corrientes por medio de pago, en miles de pesos, variación y composición porcentual. Enero de 2023

Medio de pago	Ventas totales a precios corrientes	Variación porcentual respecto al mismo mes del año anterior	Composición porcentual
	Miles de pesos	%	%
Total	316.671.876	104,9	100,0
Efectivo	92.100.213	96,1	29,1
Tarjetas de débito	100.528.761	118,3	31,7
Tarjetas de crédito	112.008.589	107,2	35,4
Otros medios	12.034.313	61,5	3,8

Nota: los totales por suma pueden no coincidir por redondeo en las cifras parciales.

Fuente: INDEC, Dirección Nacional de Estadísticas Económicas. Dirección de Estadísticas de Comercio y Servicios.

Las ventas de los supermercados que se efectúan en el salón de ventas son aquellas compras realizadas por parte de los consumidores en forma presencial en el salón comercial. Por otro lado, las compras que se realizan por canales *online* son aquellas ventas concretadas a través de internet y telefónicamente.

En enero de 2023, las ventas a precios corrientes en el salón de ventas ascendieron a 307.357.315 miles de pesos, lo que representa el 97,1% de las ventas totales y muestra un aumento del 105,3% respecto a enero de 2022. Por su parte, las ventas a precios corrientes por el canal *online* sumaron 9.314.561 miles de pesos, lo que representa el 2,9% de las ventas totales, con un incremento de 93,3% respecto al mismo mes del año anterior.

Gráfico 4. Ventas totales a precios corrientes por canal de venta, composición porcentual. Enero de 2023



Fuente: INDEC, Dirección Nacional de Estadísticas Económicas. Dirección de Estadísticas de Comercio y Servicios.

Cuadro 5. Ventas totales a precios corrientes por canal de venta, en miles de pesos, variación y composición porcentual. Enero de 2023

Canal de venta	Ventas totales a precios corrientes	Variación porcentual respecto al mismo mes del año anterior	Composición porcentual
		Miles de pesos	%
Total	316.671.876	104,9	100,0
Salón de ventas	307.357.315	105,3	97,1
Canales online	9.314.561	93,3	2,9

Nota: los totales por suma pueden no coincidir por redondeo en las cifras parciales.

Fuente: INDEC, Dirección Nacional de Estadísticas Económicas. Dirección de Estadísticas de Comercio y Servicios.

El panel que compone la Encuesta de supermercados, en el mes de referencia, es de 94 empresas con 3.006 bocas de expendio.

Las ventas a precios corrientes de enero de 2023 totalizaron 316.671.876 miles de pesos. De ese total, 264.262.823 miles de pesos (83,5%) corresponden a los supermercados que tienen una suma total de la superficie del salón de ventas de todas sus bocas de expendio mayor a 100.000 m²; y 52.409.053 miles de pesos (16,5%) corresponde a los supermercados que tienen una suma total de la superficie del salón de ventas de todas sus bocas de expendio menor o igual a 100.000 m².

Las ventas totales en pesos a precios corrientes por metro cuadrado en enero de 2023, en los supermercados con una superficie total mayor a 100.000 m², totalizaron 98.557 pesos y en aquellos con superficie menor o igual a 100.000 m², 83.632 pesos. La variación porcentual respecto al mismo mes del año anterior es 103,3% en el caso de los supermercados con una superficie total mayor a 100.000 m² y de 106,0% en lo que respecta a los supermercados con una superficie total menor o igual a 100.000 m².

Cuadro 6. Ventas totales a precios corrientes por metro cuadrado según superficie total del salón de ventas, en miles de pesos, variación y composición porcentual, metros cuadrados y pesos. Enero de 2023

Superficie total del salón de ventas (¹)	Cantidad de empresas	Ventas totales a precios corrientes	Variación porcentual respecto al mismo mes del año anterior	Composición porcentual	Superficie del área de ventas	Ventas totales a precios corrientes por m²	Variación porcentual respecto al mismo mes del año anterior
		Miles de pesos	%		m²	Pesos	%
Total	94	316.671.876	104,9	100,0	3.307.975	95.730	103,8
Mayor a 100.000 m²	8	264.262.823	104,6	83,5	2.681.314	98.557	103,3
Menor o igual a 100.000 m²	86	52.409.053	106,7	16,5	626.661	83.632	106,0

(¹) Suma de la superficie total del salón de ventas de todas las bocas de expendio medida en metros cuadrados; excluye las playas de estacionamiento, depósitos, sanitarios, área de administración, área de juegos infantiles, cafeterías o similares.

Nota: los totales por suma pueden no coincidir por redondeo en las cifras parciales.

Fuente: INDEC, Dirección Nacional de Estadísticas Económicas. Dirección de Estadísticas de Comercio y Servicios.

Ventas totales a precios corrientes por jurisdicción

Las jurisdicciones donde se registraron las subas más importantes, en términos de variación porcentual, de las ventas a precios corrientes fueron: “Entre Ríos”, con 128,9%; “Tierra del Fuego”, con 124,3%; “Santa Cruz”, con 114,2%; “Santiago del Estero”, con 112,4%; y “Santa Fe”, con 112,2%.

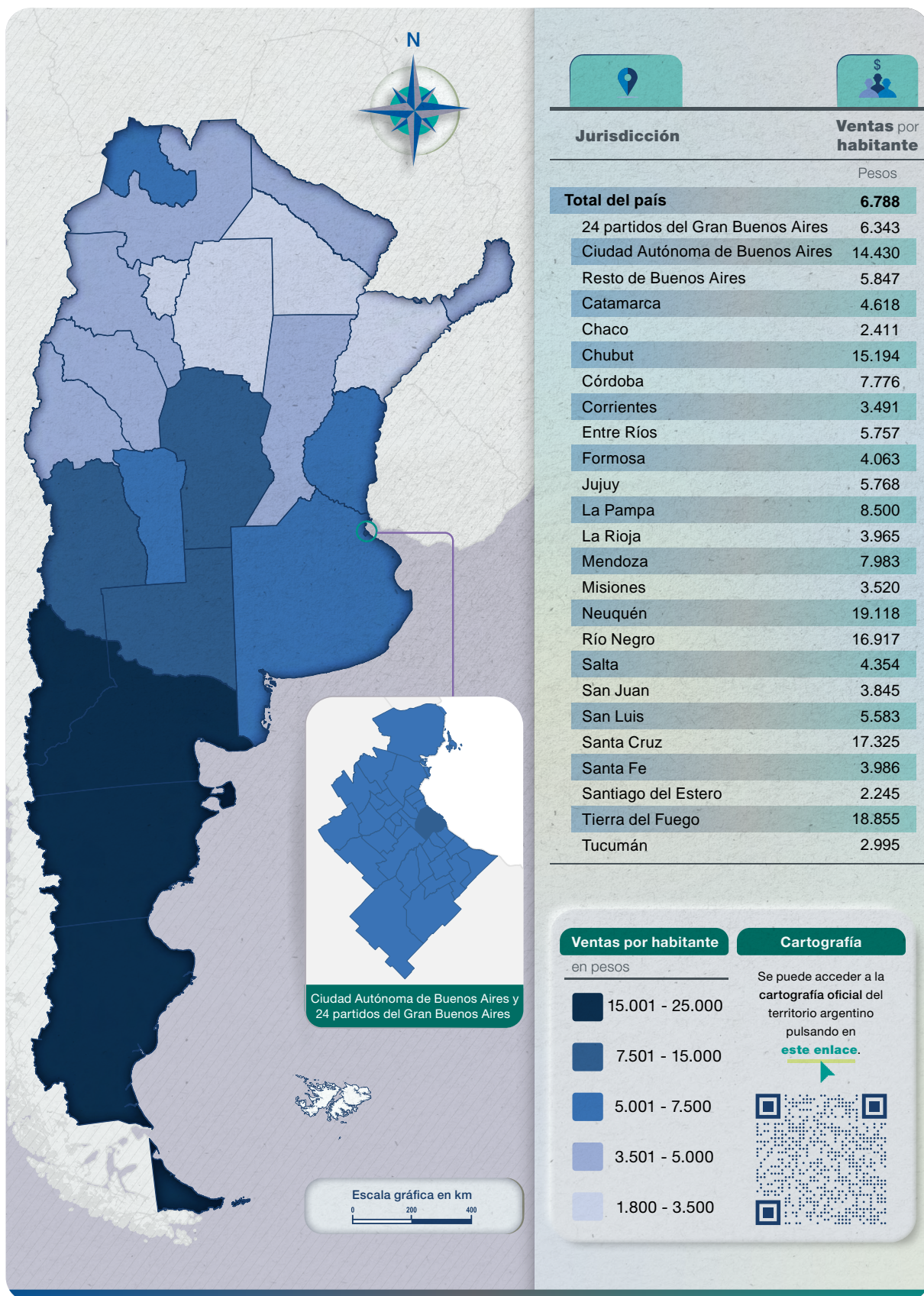
Cuadro 7. Ventas totales a precios corrientes por jurisdicción, en miles de pesos, variación y composición porcentual. Enero de 2023

Jurisdicción	Ventas totales a precios corrientes	Variación porcentual respecto al mismo mes del año anterior	Composición porcentual
	Miles de pesos	%	
Total	316.671.876	104,9	100,0
Ciudad Autónoma de Buenos Aires	44.498.277	108,7	14,1
24 partidos del Gran Buenos Aires	73.689.437	103,8	23,3
Resto de Buenos Aires	37.549.316	94,4	11,9
Catamarca	1.966.674	88,5	0,6
Chaco	2.987.082	104,2	0,9
Chubut	9.866.051	110,4	3,1
Córdoba	30.114.206	111,7	9,5
Corrientes	4.009.436	91,2	1,3
Entre Ríos	8.193.313	128,9	2,6
Formosa	2.516.210	105,3	0,8
Jujuy	4.588.790	98,0	1,4
La Pampa	3.121.259	103,6	1,0
La Rioja	1.620.746	107,6	0,5
Mendoza	16.360.448	99,0	5,2
Misiones	4.582.661	99,2	1,4
Neuquén	13.169.418	108,8	4,2
Rio Negro	13.121.356	108,2	4,1
Salta	6.429.081	108,2	2,0
San Juan	3.098.609	87,7	1,0
San Luis	2.942.144	95,8	0,9
Santa Cruz	6.807.243	114,2	2,1
Santa Fe	14.413.531	112,2	4,6
Santiago del Estero	2.262.581	112,4	0,7
Tierra del Fuego	3.512.339	124,3	1,1
Tucumán	5.251.666	87,9	1,7

Nota: los totales por suma pueden no coincidir por redondeo en las cifras parciales.

Fuente: INDEC, Dirección Nacional de Estadísticas Económicas. Dirección de Estadísticas de Comercio y Servicios.

Ventas totales a precios corrientes por habitante según jurisdicción, en pesos.
Enero de 2023



Fuente: INDEC, Dirección Nacional de Estadísticas Económicas. Dirección de Estadísticas de Comercio y Servicios.

Cuadro 8. Ventas totales a precios corrientes por boca de expendio y cantidad de operaciones, según jurisdicción, en miles de pesos, unidades, metro cuadrado y pesos. Enero de 2023

Jurisdicción	Ventas totales	Cantidad de bocas	Ventas por boca	Superficie del área de ventas	Ventas por m ²	Cantidad de operaciones	Ventas por operación
	Miles de pesos	Unidades	Miles de pesos	m ²	Pesos	Unidades	Pesos
Total	316.671.876	3.006	105.347	3.307.975	95.730	73.556.078	4.305
Ciudad Autónoma de Buenos Aires	44.498.277	920	48.368	479.646	92.773	17.813.473	2.498
24 partidos del Gran Buenos Aires	73.689.437	549	134.225	741.452	99.385	14.658.702	5.027
Resto de Buenos Aires	37.549.316	323	116.252	375.383	100.029	7.087.920	5.298
Catamarca	1.966.674	11	178.789	15.373	127.930	364.725	5.392
Chaco	2.987.082	28	106.682	36.194	82.530	702.900	4.250
Chubut	9.866.051	55	179.383	78.857	125.114	1.875.758	5.260
Córdoba	30.114.206	241	124.955	362.165	83.151	6.350.805	4.742
Corrientes	4.009.436	55	72.899	57.598	69.611	1.366.744	2.934
Entre Ríos	8.193.313	103	79.547	90.149	90.886	2.010.015	4.076
Formosa	2.516.210	18	139.789	32.804	76.704	516.415	4.872
Jujuy	4.588.790	38	120.758	54.576	84.081	1.035.364	4.432
La Pampa	3.121.259	26	120.048	25.811	120.927	548.059	5.695
La Rioja	1.620.746	16	101.297	16.733	96.859	355.268	4.562
Mendoza	16.360.448	153	106.931	248.987	65.708	3.401.632	4.810
Misiones	4.582.661	16	286.416	35.202	130.180	1.830.172	2.504
Neuquén	13.169.418	67	196.558	95.926	137.287	2.176.127	6.052
Rio Negro	13.121.356	81	161.992	87.981	149.138	2.729.291	4.808
Salta	6.429.081	51	126.060	67.374	95.423	1.358.438	4.733
San Juan	3.098.609	25	123.944	48.676	63.658	716.659	4.324
San Luis	2.942.144	16	183.884	32.168	91.462	542.187	5.426
Santa Cruz	6.807.243	35	194.493	48.112	141.487	1.198.635	5.679
Santa Fe	14.413.531	105	137.272	160.150	90.000	2.780.379	5.184
Santiago del Estero	2.262.581	22	102.845	27.067	83.592	461.928	4.898
Tierra del Fuego	3.512.339	18	195.130	23.349	150.428	632.417	5.554
Tucumán	5.251.666	34	154.461	66.241	79.281	1.042.065	5.040

Nota: los totales por suma pueden no coincidir por redondeo en las cifras parciales.

Fuente: INDEC, Dirección Nacional de Estadísticas Económicas. Dirección de Estadísticas de Comercio y Servicios.

Personal ocupado asalariado, salarios brutos y contribuciones patronales

El personal ocupado total, en enero de 2023, alcanzó los 95.066 asalariados, de los cuales 10.816 poseen cargos jerárquicos, que representa el 11,4% del total de ocupados. El 88,6% restante se compone de cajeros, administrativos y repositores, que suman un total de 84.250 ocupados.

El costo laboral del mes alcanzó los 22.477.692 miles de pesos, lo que representa una variación respecto a enero de 2022 de 65,6%. Los sueldos y salarios brutos, en enero de 2023, ascendieron a 18.001.501 miles de pesos, lo que muestra una variación respecto al mismo mes del año anterior de 68,1%. Las contribuciones patronales fueron de 4.476.191 miles de pesos y su variación respecto a enero de 2022 fue de 56,0%.

Los salarios brutos promedio en enero de 2023 fueron de: 402.198 pesos para “Gerentes, supervisores y otro personal jerárquico” y 162.034 pesos para “Cajeros, administrativos, repositores y otros”. En el caso de los asalariados de mayor jerarquía que componen este panel, hubo una variación porcentual de 97,7% en enero de 2023 respecto al mismo mes del año anterior. Asimismo, los “Cajeros, administrativos, repositores y otros” alcanzaron una variación porcentual de 55,8% respecto a enero de 2022.

Cuadro 9. Personal ocupado, costo laboral y sueldos y salarios promedio, en miles de pesos, pesos y variación porcentual. Enero de 2023

Personal ocupado, costo laboral y sueldos y salarios promedio	Unidad de medida	Total	Variación porcentual	
			respecto al mismo mes del año anterior	respecto al mes anterior ^(*)
			%	
Personal ocupado		95.066	2,6	0,5
Gerentes, supervisores y otro personal jerárquico		10.816	0,5	0,2
Cajeros, administrativos, repositores y otros		84.250	2,9	0,5
Costo laboral	Miles de pesos	22.477.692	65,6	-23,0
Sueldos y salarios brutos ⁽¹⁾	Miles de pesos	18.001.501	68,1	-22,8
Contribuciones patronales	Miles de pesos	4.476.191	56,0	-24,1
Gerentes, supervisores y otro personal jerárquico	Miles de pesos	5.452.301	97,9	-18,5
Sueldos y salarios brutos	Miles de pesos	4.350.168	98,7	-18,6
Contribuciones patronales	Miles de pesos	1.102.133	94,9	-18,0
Cajeros, administrativos, repositores y otros	Miles de pesos	17.025.391	57,3	-24,4
Sueldos y salarios brutos	Miles de pesos	13.651.333	60,3	-24,0
Contribuciones patronales	Miles de pesos	3.374.058	46,5	-25,9
Sueldos y salarios promedio ⁽²⁾	Pesos	189.358	63,9	-23,2
Gerentes, supervisores y otro personal jerárquico	Pesos	402.198	97,7	-18,7
Cajeros, administrativos, repositores y otros	Pesos	162.034	55,8	-24,4

(1) El concepto “Sueldos y salarios brutos” incluye el salario básico, salario anual complementario (aguinaldo), comisiones, premios, bonificaciones, horas extras, vacaciones, enfermedad y toda retribución tanto remunerativa como no remunerativa.

(2) Sueldos y salarios brutos dividido la cantidad de personal ocupado.

(*) Las variaciones mensuales están afectadas por el pago del sueldo anual complementario (SAC) para el mes diciembre de 2022.

Fuente: INDEC, Dirección Nacional de Estadísticas Económicas. Dirección de Estadísticas de Comercio y Servicios.

Enlace a más detalles

Pueden consultarse las series de la Encuesta de supermercados, desde enero de 2017 hasta el período de referencia del presente informe, en los cuadros que se encuentran en formato digital, disponibles en:

https://www.indec.gob.ar/ftp/cuadros/economia/serie_supermercados.xlsx

Índice de cuadros web

Cuadro 1. Índice de ventas totales a precios constantes. Serie original, desestacionalizada y tendencia-ciclo, base año 2017=100, en números índice y variación porcentual

Cuadro 2. Índice de ventas totales a precios corrientes, constantes e índice de precios implícitos, base año 2017=100, en números índice y variación porcentual.

Cuadro 3. Ventas totales a precios corrientes y a precios constantes, en millones de pesos y variación porcentual

Cuadro 4. Ventas totales a precios corrientes por canal de venta y medio de pago, en miles de pesos

Cuadro 5. Ventas totales a precios corrientes por grupo de artículos según jurisdicción, en miles de pesos

Cuadro 6. Ventas totales a precios corrientes por boca de expendio y por operación según jurisdicción, en miles de pesos, unidades, metro cuadrado y pesos

Aspectos metodológicos

Características generales

La Encuesta de supermercados tiene como principal objetivo medir la evolución mensual de las ventas a los consumidores finales y proveer información estadística continua para el análisis de coyuntura.

Su forma de colecta es mensual en formato digital. Las ventas facturadas que se relevan corresponden a las ventas realizadas durante el mes calendario de referencia, y están valuadas al precio de venta en el establecimiento vendedor, neto de bonificaciones o descuentos realizados en el local; se incluye el valor del impuesto al valor agregado (IVA), no así los cargos o intereses por financiación.

Los deflatores que se utilizan en el cálculo de las ventas totales a precios constantes son elaborados a partir de distintas desagregaciones del Índice de precios del consumidor (IPC nacional). Su descripción, según la Clasificación del Consumo Individual por Finalidad 1999 (COICOP, por sus siglas en inglés), y adaptada en la COICOP Argentina (2019), es:

Grupo de artículos	Código COICOP	Descripción
Bebidas	Grupos 01.2; 02.1	Bebidas no alcohólicas; Bebidas alcohólicas
Almacén	Clases 01.1.1; 01.1.5; 01.1.8; 01.1.9	Pan y cereales; Aceites, grasas y manteca; Azúcar, dulces, chocolate, golosinas, etc.; Otros alimentos
Panadería	Clase 01.1.1	Pan y cereales
Lácteos	Clase 01.1.4	Leche, productos lácteos, huevos y alimentos vegetales
Carnes	Clase 01.1.2	Carnes y derivados
Verdulería y frutería	Clases 01.1.6; 01.1.7	Frutas; Verduras, tubérculos y legumbres
Alimentos preparados y rotisería	Grupo 11.1	Restaurantes y comidas fuera del hogar
Artículos de limpieza y perfumería	Clase 05.6.1	Bienes para el hogar no durables
Indumentaria, calzado y textiles para el hogar	División 03; Clase 05.2.1	Prendas de vestir y calzado; Artículos textiles para el hogar
Electrónicos y artículos para el hogar	Grupos 05.3; 09.1	Artefactos para el hogar; Equipos audiovisuales, fotográficos y de procesamiento de la información
Otros	Bienes	Bienes

Ajuste estacional

Las series temporales pueden descomponerse básicamente en 3 componentes: la tendencia-ciclo (T-C), la irregularidad (I) y la estacionalidad (S). La componente estacional (S) tiene un comportamiento cuasi estable para cada mes o cada trimestre del año.

Los métodos de ajuste estacional identifican y eliminan los factores relacionados con la composición del calendario que son sistemáticos a lo largo de la historia de las series; es decir, los patrones típicos predecibles de cada mes o trimestre. Estos pueden deberse, por ejemplo, a factores climáticos, a los feriados móviles como la Pascua, y a la composición de los días de la semana para cada mes.

Entonces, las series desestacionalizadas solo conservan las otras dos componentes: la tendencia-ciclo (T-C) y la irregular (I). La componente irregular contiene los efectos de eventos imprevisibles y no sistemáticos, tales como los producidos por una inundación, una parada técnica imprevista, una huelga, etc. Siempre está presente en las series desestacionalizadas e introduce una variabilidad que podría oscurecer la interpretación del fenómeno subyacente en el corto plazo. Es por eso que, en todas sus publicaciones, el INDEC presenta las series desestacionalizadas en conjunto con las estimaciones de la tendencia-ciclo, lo cual permite interpretar de forma integral el comportamiento de las series y detectar rápidamente los puntos de giro cíclicos que indican el inicio de períodos de expansión o contracción. Por este motivo, en períodos de mucha inestabilidad, como el que se registró debido a la pandemia de coronavirus, resulta conveniente analizar la evolución de la tendencia-ciclo en conjunto con la serie desestacionalizada para tener un mejor diagnóstico del corto plazo.

Para los modelos de desestacionalización utilizados se supone que la forma en que se relacionan las componentes inobservables (esencialmente, la tendencia-ciclo, la estacional y la irregular) se puede modelar en forma aditiva, multiplicativa o, a lo sumo, mixta.

Por otra parte, cuando se ajustan estacionalmente series que resultan del agregado de otras, como es el caso de la serie de la Encuesta de supermercados, hay dos formas posibles de realizar el ajuste: método directo o método indirecto. El método directo consiste en ajustar estacionalmente la serie de datos agregados. En cambio, el método indirecto primero ajusta cada serie en forma independiente y luego calcula la serie agregada como un promedio ponderado de las series ajustadas. En este caso, se utilizará el método de descomposición directa para el ajuste estacional.

Las componentes del modelo utilizado y la serie desestacionalizada se estiman con el módulo X11 del programa X-13ARIMA-SEATS, que estima la estacionalidad por medio de promedios móviles aplicados en forma iterativa. En particular, la estimación de la tendencia-ciclo se realiza por el método H13 modificado², que consiste en un posprocesamiento de la serie desestacionalizada.

Las opciones para este posprocesamiento son:

1. Extensión con un año de pronósticos de la serie desestacionalizada corregida por valores extremos utilizando el modelo $(0 \ 1 \ 1) \ (0 \ 0 \ 1)_{12}$.
2. Corrección más estricta de valores extremos.
3. Estimación de la tendencia utilizando el filtro Henderson de 13 términos.

Por las características propias del método X-11, los factores estimados sufren modificaciones cada vez que se incorpora un nuevo dato a la serie original, y esto puede producir revisiones de los valores ya publicados. Normalmente, para el ajuste estacional, se aplica el método semiconcurrente, es decir, las opciones se revisan una vez al año y se fijan por un año calendario hasta la siguiente revisión.

² Dagum, E. B. (1996). A new method to reduce unwanted ripples and revisions in trend-cycle estimates from X-11-ARIMA. *Survey Methodology*, 22, pp. 77-83.

Por otra parte, la serie desestacionalizada se obtiene dividiendo la serie original por los factores estacionales que difieren mes a mes y año a año; y, opcionalmente, por factores combinados de Pascua y variación por días laborales (efecto calendario) que también cambian mes a mes y año a año. Por esta razón, debido a las no linealidades involucradas, no es recomendable forzar que los totales de la serie desestacionalizada sumen igual que la serie original, ya que podría afectar la calidad del ajuste estacional, especialmente cuando el patrón estacional no es estable (*X-13ARIMA-SEATS Reference Manual*, versión 1.1, p. 102).

Las principales características del ajuste estacional del nivel general del índice de supermercados con los datos a enero de 2023 son:

Opciones utilizadas	Supermercados
Transformación	log
Modo de descomposición	multiplicativo
Modelo ARIMA	(0 1 2)(1 1 0)
¿Ajusta Pascua?	No
¿Ajusta año bisiesto?	No
¿Ajusta por variación de días de actividad?	Sí
¿Ajusta <i>outliers</i> ?	Sí
Filtro estacional	3 x 5

La metodología completa y la actualización metodológica de la Encuesta de supermercados se encuentran disponibles en:

https://www.indec.gob.ar/ftp/cuadros/economia/metodologia30_supermercados_mayoristas.pdf

https://www.indec.gob.ar/ftp/actmet30_supermercados_mayoristas.pdf