



Comercio
Vol. 4, n° 9



Encuesta de supermercados y autoservicios mayoristas

Febrero de 2020



Ministerio de Economía
Argentina

Instituto Nacional de
Estadística y Censos
República Argentina



Informes técnicos. Vol. 4, nº 74

ISSN 2545-6636

Comercio. Vol. 4, nº 9

Encuesta de supermercados y autoservicios mayoristas

Febrero de 2020

ISSN 2545-6652

Instituto Nacional de Estadística y Censos (INDEC)

Dirección: Marco Lavagna

Dirección Técnica: Pedro Ignacio Lines

Dirección Nacional de Difusión y Comunicación: María Silvina Viazzi

Coordinación de Producción Gráfica y Editorial: Marcelo Costanzo

Este informe técnico fue producido por los equipos de trabajo de:

Dirección Nacional de Estadísticas y Precios de la Producción y el Comercio

Carolina Plat

Dirección de Estadísticas del Sector Terciario y Precios

Martina Abalos



Queda hecho el depósito que fija la ley n° 11.723

Esta publicación utiliza una licencia Creative Commons.
Se permite su reproducción con atribución de la fuente.

Buenos Aires, abril de 2020

Signos convencionales:

- * Dato provisorio
- ° Dato estimado por extrapolación, proyección
- i Dato estimado por imputación
- Cero absoluto
- . Dato no registrado
- ... Dato no disponible a la fecha de presentación de los resultados
- /// Dato que no corresponde presentar
- s Dato confidencial por aplicación de las reglas del secreto estadístico

Publicaciones del INDEC

Las publicaciones editadas por el Instituto Nacional de Estadística y Censos pueden ser consultadas en www.indec.gov.ar y en el Centro Estadístico de Servicios, ubicado en Av. Presidente Julio A. Roca 609 C1067ABB, Ciudad Autónoma de Buenos Aires, Argentina. El horario de atención al público es de 9:30 a 16:00.

También pueden solicitarse al teléfono (54-11) 5031-4632

Correo electrónico: ces@indec.gov.ar

Sitio web: www.indec.gov.ar

Twitter: [@INDECArgentina](https://twitter.com/INDECArgentina)

Facebook: [/INDECArgentina](https://www.facebook.com/INDECArgentina)

Instagram: [@indecargentina](https://www.instagram.com/indecargentina)

Calendario anual anticipado de informes:

www.indec.gov.ar/indec/web/Calendario-Fecha-0

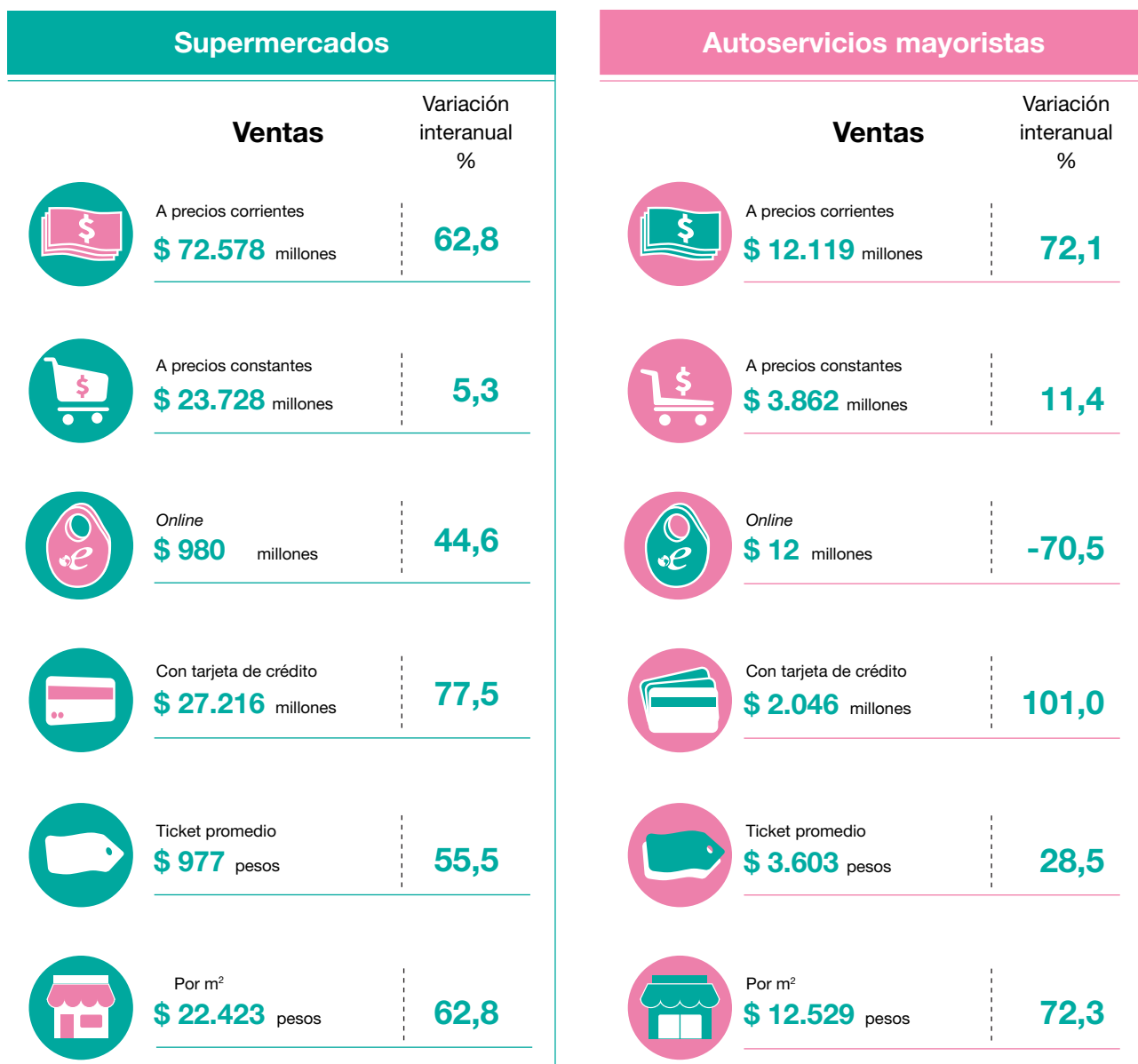
Índice	Pág.
Resumen ejecutivo	3
Encuesta de Supermercados	4
Ventas totales a precios corrientes y a precios constantes	4
Ventas totales a precios corrientes por canal de venta, medio de pago y tamaño según superficie.....	5
Ventas totales a precios corrientes por grupo de artículos y jurisdicción	8
Índice de ventas totales a precios corrientes, a precios constantes e índice de precios implícitos.....	12
Personal ocupado asalariado, salarios brutos y contribuciones patronales	14
Encuesta de Autoservicios Mayoristas	15
Ventas totales a precios corrientes y a precios constantes	15
Ventas totales a precios corrientes por canal de venta y medio de pago.....	16
Ventas totales a precios corrientes por grupo de artículos y jurisdicción	18
Índice de ventas totales a precios corrientes, a precios constantes e índice de precios implícitos.....	21
Personal ocupado asalariado, salarios brutos y contribuciones patronales	23
Anexo	24
Enlace a mayores detalles	25
Índice de cuadros web	25
Aspectos metodológicos	26



Encuesta de supermercados y autoservicios mayoristas

Febrero de 2020

Resumen ejecutivo



Fuente: INDEC, Dirección Nacional de Estadísticas y Precios de la Producción y el Comercio. Dirección de Estadísticas del Sector Terciario y Precios.

Encuesta de Supermercados

Ventas totales a precios corrientes y a precios constantes

Las ventas a precios corrientes para febrero de 2020 relevadas en la Encuesta de Supermercados sumaron un total de 72.577,5 millones de pesos, lo que representa un incremento de 62,8% respecto al mismo mes del año anterior.

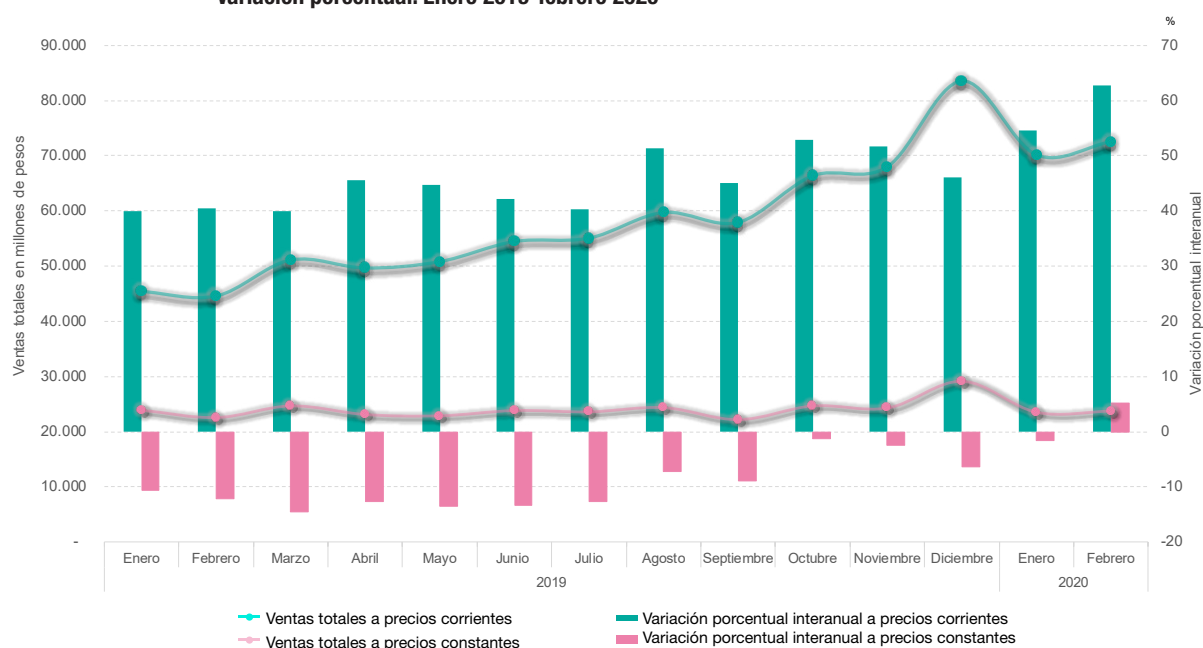
Las ventas a precios constantes de diciembre de 2016, durante febrero de 2020, sumaron un total de 23.728,3 millones de pesos, lo que representa un aumento de 5,3% respecto a febrero de 2019.

Cuadro 1. Supermercados. Ventas totales a precios corrientes y a precios constantes, en millones de pesos y variación porcentual. Enero 2019-febrero 2020

Período	Ventas totales		Variación porcentual respecto al mismo período del año anterior	
	a precios corrientes	a precios constantes	a precios corrientes	a precios constantes
	Millones de pesos		%	
Acumulado 2 meses de 2019	90.025,8	46.430,8	40,2	-11,4
Acumulado 2 meses de 2020	142.784,9	47.231,3	58,6	1,7
2019* Enero	45.433,6	23.888,7	39,9	-10,7
Febrero	44.592,1	22.542,0	40,5	-12,1
Marzo	51.122,2	24.672,7	39,9	-14,5
Abril	49.672,3	23.094,9	45,6	-12,6
Mayo	50.829,3	22.872,2	44,7	-13,5
Junio	54.474,8	23.826,8	42,1	-13,2
Julio	55.084,6	23.594,9	40,2	-12,7
Agosto	59.739,2	24.354,4	51,3	-7,3
Septiembre	57.945,3	22.166,0	45,1	-8,8
Octubre	66.390,4	24.675,3	52,9	-1,3
Noviembre	68.007,0	24.292,2	51,6	-2,4
Diciembre	83.596,7	29.172,4	46,1	-6,3
2020* Enero	70.207,4	23.503,0	54,5	-1,6
Febrero	72.577,5	23.728,3	62,8	5,3

Fuente: INDEC, Dirección Nacional de Estadísticas y Precios de la Producción y el Comercio. Dirección de Estadísticas del Sector Terciario y Precios.

Gráfico 1. Supermercados. Ventas totales a precios corrientes y a precios constantes, en millones de pesos y variación porcentual. Enero 2019-febrero 2020



Fuente: INDEC, Dirección Nacional de Estadísticas y Precios de la Producción y el Comercio. Dirección de Estadísticas del Sector Terciario y Precios.

Ventas totales a precios corrientes por canal de venta, medio de pago y tamaño según superficie

Las ventas de los supermercados que se efectúan en el salón de ventas son aquellas compras realizadas por parte de los consumidores en forma presencial en el salón comercial. Por otro lado, las compras que se realizan por canales *online* son aquellas ventas concretadas a través de internet y telefónicamente.

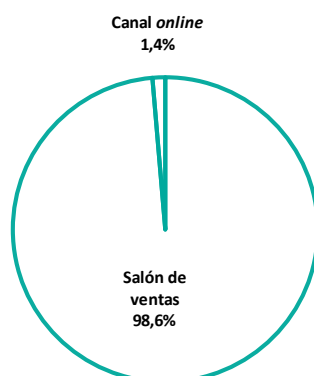
En febrero de 2020, las ventas totales a precios corrientes en el salón de ventas ascendieron a 71.597.276 miles de pesos, lo que representa un 98,6% de las ventas totales y muestra un aumento del 63,0% respecto a febrero de 2019. Por su parte las ventas totales a precios corrientes por el canal *online* sumaron 980.259 miles de pesos, lo que representa un 1,4% de las ventas totales y tuvo una variación positiva de 44,6% respecto al mismo mes del año anterior.

Cuadro 2. Supermercados. Ventas totales a precios corrientes por canal de venta, en miles de pesos, variación y composición porcentual. Febrero de 2020

Canal de venta	Ventas totales a precios corrientes	Variación porcentual respecto al mismo mes del año anterior	Composición porcentual
	Miles de pesos	%	
Total	72.577.534	62,8	100,0
Salón de ventas	71.597.276	63,0	98,6
Canales <i>online</i>	980.259	44,6	1,4

Fuente: INDEC, Dirección Nacional de Estadísticas y Precios de la Producción y el Comercio. Dirección de Estadísticas del Sector Terciario y Precios.

Gráfico 2. Supermercados. Ventas totales a precios corrientes por canal comercial, composición porcentual. Febrero de 2020



Fuente: INDEC, Dirección Nacional de Estadísticas y Precios de la Producción y el Comercio. Dirección de Estadísticas del Sector Terciario y Precios.

Las ventas en los supermercados se pueden discriminar según el medio de pago con el que se realizan, los cuales comprenden efectivo, tarjeta de crédito, tarjeta de débito y otros medios de pagos como vales, cuponeras, ticket canasta, *gift card*, etcétera.

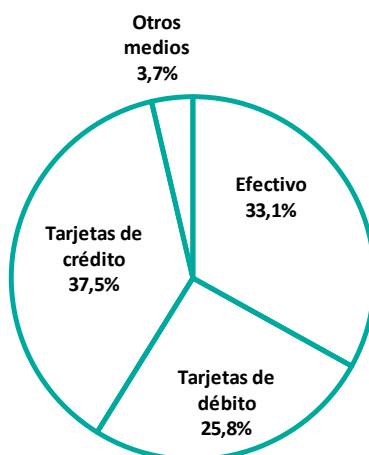
En febrero de 2020, las ventas totales a precios corrientes realizadas en efectivo ascendieron a 23.997.221 miles de pesos, lo que representa un 33,1% de las ventas totales y muestra un aumento del 55,2% respecto a febrero de 2019. Por su parte, las efectuadas mediante tarjeta de débito sumaron 18.706.711 miles de pesos, lo que representa un 25,8% de las ventas totales y tuvo una variación positiva de 51,7% respecto al mismo mes del año anterior; las ventas totales a precios corrientes abonadas con tarjeta de crédito sumaron un total de 27.216.102 miles de pesos, lo que representa un 37,5% de las ventas totales y una variación porcentual respecto a febrero de 2019 de 77,5%; por último, las realizadas mediante otros medios de pago ascendieron a 2.657.500 miles de pesos, lo que representa un 3,7% del total y muestra un aumento del 81,5% respecto al mismo mes del año anterior.

Cuadro 3. Supermercados. Ventas totales a precios corrientes por medio de pago, en miles de pesos, variación y composición porcentual. Febrero de 2020

Medios de pago	Ventas totales a precios corrientes	Variación porcentual respecto al mismo mes del año anterior	Composición porcentual
	Miles de pesos	%	
Total	72.577.534	62,8	100,0
Efectivo	23.997.221	55,2	33,1
Tarjetas de débito	18.706.711	51,7	25,8
Tarjetas de crédito	27.216.102	77,5	37,5
Otros medios	2.657.500	81,5	3,7

Fuente: INDEC, Dirección Nacional de Estadísticas y Precios de la Producción y el Comercio. Dirección de Estadísticas del Sector Terciario y Precios.

Gráfico 3. Supermercados. Ventas totales a precios corrientes por medio de pago, composición porcentual. Febrero de 2020



Fuente: INDEC, Dirección Nacional de Estadísticas y Precios de la Producción y el Comercio. Dirección de Estadísticas del Sector Terciario y Precios.

Las ventas a precios corrientes de febrero de 2020 totalizaron 72.577.534 miles de pesos. De ese total, 60.415.235 miles de pesos (83,2%) corresponden a los supermercados que tienen una suma total de la superficie del salón de ventas de todas sus bocas de expendio mayor a 100.000 m²; y 12.162.299 miles de pesos (16,8%) corresponde a los supermercados que tienen una suma total de la superficie del salón de ventas de todas sus bocas de expendio menor o igual a 100.000 m².

Las ventas totales en pesos a precios corrientes por metro cuadrado en febrero de 2020 en los supermercados con una superficie total mayor a 100.000 m² totalizaron 23.123 pesos y en aquellos con superficie menor o igual a 100.000 m², 19.493 pesos. La variación porcentual respecto al mismo mes del año anterior es 63,5% en el caso de los supermercados con una superficie total mayor a 100.000 m² y de 59,4% en lo que respecta a los supermercados con una superficie total menor o igual a 100.000 m².

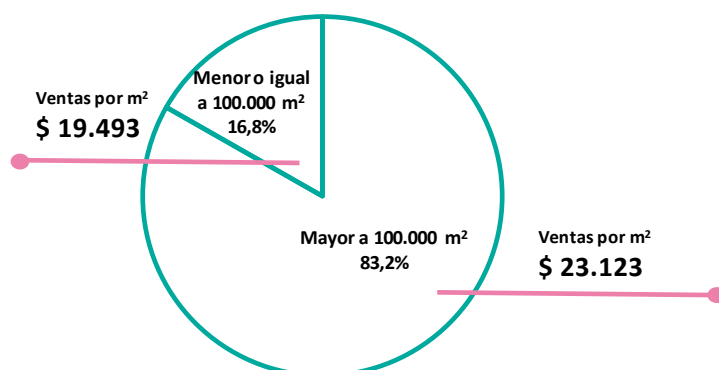
Cuadro 4. Supermercados. Ventas totales a precios corrientes por metro cuadrado según superficie total del salón de ventas, pesos y composición porcentual. Febrero de 2020

Superficie total del salón de ventas (1)	Cantidad de empresas	Ventas totales a precios corrientes	Variación porcentual respecto al mismo mes del año anterior	Composición porcentual	Superficie del área de ventas	Ventas totales a precios corrientes por m ²	Variación porcentual respecto al mismo mes del año anterior
		Miles de pesos	%	%		m ²	Pesos
Total	101	72.577.534	62,8	100,0	3.236.734	22.423	62,8
Mayor a 100.000 m ²	8	60.415.235	63,3	83,2	2.612.787	23.123	63,5
Menor o igual a 100.000 m ²	93	12.162.299	59,9	16,8	623.946	19.493	59,4

(1) Suma de la superficie total del salón de ventas de todas las bocas de expendio medida en metros cuadrados; excluye las playas de estacionamiento, depósitos, sanitarios, área de administración, área de juegos infantiles, cafeterías o similares.

Fuente: INDEC, Dirección Nacional de Estadísticas y Precios de la Producción y el Comercio. Dirección de Estadísticas del Sector Terciario y Precios.

Gráfico 4. Supermercados. Ventas totales a precios corrientes por metro cuadrado según superficie total del salón de ventas, pesos y composición porcentual. Febrero de 2020



Fuente: INDEC, Dirección Nacional de Estadísticas y Precios de la Producción y el Comercio. Dirección de Estadísticas del Sector Terciario y Precios.

Ventas totales a precios corrientes por grupo de artículos y jurisdicción

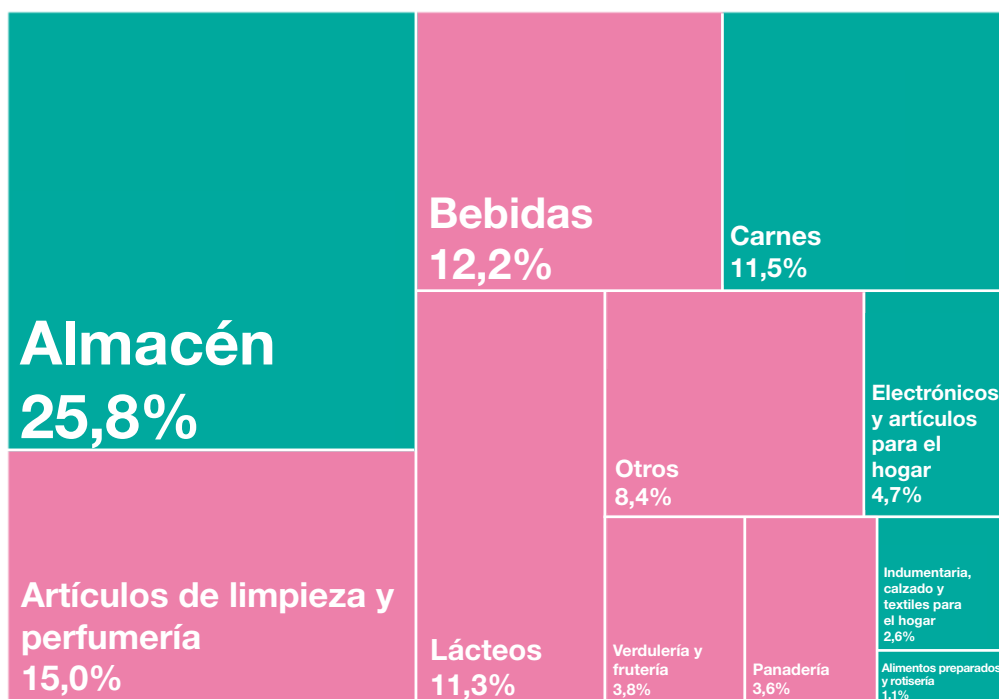
En las ventas totales a precios corrientes, durante febrero de 2020, los grupos de artículos con los aumentos más significativos respecto al mismo mes del año anterior son: “Indumentaria, calzado y textiles para el hogar”, 73,8%; “Verdulería y frutería”, 73,0%; “Carnes”, 71,5%; y “Lácteos”, 70,1%.

Cuadro 5. Supermercados. Ventas totales a precios corrientes por grupo de artículos, en miles de pesos, variación y composición porcentual. Febrero de 2020

Grupo de artículos	Ventas totales a precios corrientes	Variación porcentual respecto al mismo mes del año anterior	Composición porcentual
	Miles de pesos	%	
Total	72.577.534	62,8	100,0
Bebidas	8.875.203	50,4	12,2
Almacén	18.720.865	64,2	25,8
Panadería	2.638.584	66,4	3,6
Lácteos	8.229.166	70,1	11,3
Carnes	8.336.649	71,5	11,5
Verdulería y frutería	2.781.580	73,0	3,8
Alimentos preparados y rotisería	766.399	57,3	1,1
Artículos de limpieza y perfumería	10.862.241	57,4	15,0
Indumentaria, calzado y textiles para el hogar	1.874.729	73,8	2,6
Electrónicos y artículos para el hogar	3.405.928	64,9	4,7
Otros	6.086.192	57,5	8,4

Fuente: INDEC, Dirección Nacional de Estadísticas y Precios de la Producción y el Comercio. Dirección de Estadísticas del Sector Terciario y Precios.

Gráfico 5. Supermercados. Ventas totales a precios corrientes por grupo de artículos, composición porcentual. Febrero de 2020



Fuente: INDEC, Dirección Nacional de Estadísticas y Precios de la Producción y el Comercio. Dirección de Estadísticas del Sector Terciario y Precios.

Las jurisdicciones donde se registraron las subas más importantes de las ventas totales a precios corrientes fueron: Ciudad Autónoma de Buenos Aires, 76,6%; Entre Ríos, 76,4%; Neuquén, 73,2%; Chaco, 72,7%; La Pampa, 71,5%; y Río Negro, 70,7%.

Cuadro 6. Supermercados. Ventas totales a precios corrientes por jurisdicción, en miles de pesos y variación porcentual. Febrero de 2020

Jurisdicción	Ventas totales a precios corrientes	Variación porcentual respecto al mismo mes del año anterior
	Miles de pesos	%
Total	72.577.534	62,8
Ciudad Autónoma de Buenos Aires	12.205.812	76,6
24 partidos del Gran Buenos Aires	16.024.480	54,3
Resto de Buenos Aires	7.998.137	59,1
Catamarca	393.324	55,9
Chaco	703.299	72,7
Chubut	2.282.058	56,1
Córdoba	6.684.744	60,6
Corrientes	962.380	57,8
Entre Ríos	1.694.261	76,4
Formosa	500.958	65,5
Jujuy	991.402	66,8
La Pampa	783.295	71,5
La Rioja	382.334	65,6
Mendoza	3.888.290	65,2
Misiones	1.042.855	62,9
Neuquén	2.940.240	73,2
Río Negro	2.738.851	70,7
Salta	1.309.240	67,2
San Juan	760.101	62,4
San Luis	630.329	58,1
Santa Cruz	1.656.539	57,5
Santa Fe	3.400.260	58,4
Santiago del Estero	442.671	46,0
Tierra del Fuego	877.523	60,2
Tucumán	1.284.152	53,9

Fuente: INDEC, Dirección Nacional de Estadísticas y Precios de la Producción y el Comercio. Dirección de Estadísticas del Sector Terciario y Precios.

Cuadro 7. Supermercados. Ventas totales a precios corrientes por grupo de artículos según jurisdicción, en miles de pesos. Febrero de 2020

Grupo de artículos	Total	Ciudad Autónoma de Buenos Aires	24 partidos del Gran Buenos Aires	Resto de Buenos Aires	Catamarca
Miles de pesos					
Total	72.577.534	12.205.812	16.024.480	7.998.137	393.324
Bebidas	8.875.203	1.668.598	1.965.219	1.001.357	45.004
Almacén	18.720.865	2.862.566	3.619.660	1.927.287	108.326
Panadería	2.638.584	641.477	667.911	268.184	10.000
Lácteos	8.229.166	1.759.578	1.981.807	978.653	29.813
Carnes	8.336.649	1.253.305	1.913.207	853.155	48.956
Verdulería y frutería	2.781.580	506.088	534.499	344.339	10.082
Alimentos preparados y rotisería	766.399	193.772	215.653	62.099	2.247
Artículos de limpieza y perfumería	10.862.241	1.889.489	2.241.627	1.126.285	66.631
Indumentaria, calzado y textiles para el hogar	1.874.729	161.500	401.249	281.236	9.908
Electrónicos y artículos para el hogar	3.405.928	414.961	912.353	488.667	22.518
Otros	6.086.192	854.478	1.571.296	666.875	39.838

Grupo de artículos	Chaco	Chubut	Córdoba	Corrientes	Entre Ríos
Miles de pesos					
Total	703.299	2.282.058	6.684.744	962.380	1.694.261
Bebidas	57.156	262.303	900.058	120.368	204.319
Almacén	187.711	687.732	2.058.518	226.059	422.048
Panadería	18.579	59.043	172.921	53.682	56.490
Lácteos	60.020	188.901	713.378	90.420	213.175
Carnes	74.216	184.518	698.198	136.465	197.691
Verdulería y frutería	19.225	116.837	239.095	40.825	68.046
Alimentos preparados y rotisería	20.361	14.094	29.707	24.936	12.522
Artículos de limpieza y perfumería	119.769	362.518	1.120.016	109.888	253.558
Indumentaria, calzado y textiles para el hogar	14.253	95.253	99.630	24.469	30.577
Electrónicos y artículos para el hogar	33.813	106.971	181.585	42.813	79.217
Otros	98.197	203.885	471.637	92.454	156.618

Grupo de artículos	Formosa	Jujuy	La Pampa	La Rioja	Mendoza
Miles de pesos					
Total	500.958	991.402	783.295	382.334	3.888.290
Bebidas	45.412	116.872	83.919	30.306	416.265
Almacén	140.766	271.827	224.914	92.240	1.238.355
Panadería	18.962	22.651	17.452	11.298	89.107
Lácteos	39.882	97.027	71.137	34.792	343.545
Carnes	66.682	135.175	96.404	53.261	543.612
Verdulería y frutería	19.026	11.496	40.955	10.558	55.899
Alimentos preparados y rotisería	9.767	3.447	6.406	2.322	20.347
Artículos de limpieza y perfumería	66.659	225.071	128.421	55.866	596.011
Indumentaria, calzado y textiles para el hogar	s	11.093	22.221	8.463	153.574
Electrónicos y artículos para el hogar	s	26.971	23.106	20.069	204.463
Otros	47.939	69.772	68.358	63.158	227.112

(continúa)

Cuadro 7. (conclusión)

Grupo de artículos	Misiones	Neuquén	Río Negro	Salta	San Juan
Miles de pesos					
Total	1.042.855	2.940.240	2.738.851	1.309.240	760.101
Bebidas	94.672	308.536	333.390	170.950	74.053
Almacén	282.012	720.542	749.676	356.245	239.919
Panadería	68.606	88.296	80.074	25.735	14.433
Lácteos	120.862	262.847	281.793	111.987	59.921
Carnes	109.105	422.185	335.564	202.065	84.501
Verdulería y frutería	26.237	142.750	138.957	21.295	15.556
Alimentos preparados y rotisería	36.743	19.980	10.390	9.655	3.019
Artículos de limpieza y perfumería	128.887	411.805	386.290	217.547	130.805
Indumentaria, calzado y textiles para el hogar	33.508	114.175	96.505	26.132	25.874
Electrónicos y artículos para el hogar	40.396	172.747	126.205	61.663	42.338
Otros	101.827	276.375	200.006	105.967	69.682

Grupo de artículos	San Luis	Santa Cruz	Santa Fe	Santiago del Estero	Tierra del Fuego, Antártida e Islas del Atlántico Sur	Tucumán
Miles de pesos						
Total	630.329	1.656.539	3.400.260	442.671	877.523	1.284.152
Bebidas	76.748	199.513	410.409	52.855	96.458	140.462
Almacén	182.692	483.367	886.621	126.840	267.352	357.591
Panadería	15.224	32.136	149.600	10.287	15.133	31.303
Lácteos	54.794	152.304	351.776	39.489	75.994	115.268
Carnes	58.718	175.015	412.102	43.852	88.661	150.035
Verdulería y frutería	17.477	114.753	152.447	14.296	94.601	26.243
Alimentos preparados y rotisería	2.347	s	48.029	3.895	s	9.175
Artículos de limpieza y perfumería	103.536	229.209	490.500	72.486	124.872	204.494
Indumentaria, calzado y textiles para el hogar	24.497	s	97.181	8.796	29.344	31.474
Electrónicos y artículos para el hogar	33.955	72.909	116.959	25.763	s	89.681
Otros	60.343	131.529	284.637	44.112	51.667	128.426

Fuente: INDEC, Dirección Nacional de Estadísticas y Precios de la Producción y el Comercio. Dirección de Estadísticas del Sector Terciario y Precios.

Cuadro 8. Supermercados. Ventas totales a precios corrientes por boca de expendio y por operación, según jurisdicción, en miles de pesos, unidades, metro cuadrado y pesos. Febrero de 2020

Jurisdicción	Ventas totales	Cantidad de bocas	Ventas por boca	Superficie del área de ventas	Ventas por m ²	Cantidad de operaciones	Ventas por operación
	Miles de pesos	Unidades	Miles de pesos	m ²	Pesos	Unidades	Pesos
Total	72.577.534	2.927	24.796	3.236.734	22.423	74.260.913	977
Ciudad Autónoma de Buenos Aires	12.205.812	898	13.592	467.029	26.135	16.506.852	739
24 partidos del Gran Buenos Aires	16.024.480	529	30.292	712.074	22.504	13.579.476	1.180
Resto de Buenos Aires	7.998.137	320	24.994	363.444	22.007	7.116.179	1.124
Catamarca	393.324	10	39.332	15.073	26.095	357.331	1.101
Chaco	703.299	23	30.578	30.872	22.781	747.691	941
Chubut	2.282.058	56	40.751	79.176	28.822	1.773.156	1.287
Córdoba	6.684.744	232	28.814	362.442	18.444	6.742.842	991
Corrientes	962.380	50	19.248	54.906	17.528	1.893.984	508
Entre Ríos	1.694.261	105	16.136	90.208	18.782	1.833.245	924
Formosa	500.958	17	29.468	32.504	15.412	915.632	547
Jujuy	991.402	41	24.181	56.070	17.682	1.101.224	900
La Pampa	783.295	25	31.332	25.335	30.918	528.600	1.482
La Rioja	382.334	14	27.310	15.533	24.614	405.460	943
Mendoza	3.888.290	153	25.414	249.312	15.596	3.533.587	1.100
Misiones	1.042.855	15	69.524	34.052	30.625	1.036.207	1.006
Neuquén	2.940.240	69	42.612	96.170	30.573	2.120.809	1.386
Río Negro	2.738.851	81	33.813	87.981	31.130	2.415.930	1.134
Salta	1.309.240	51	25.671	64.053	20.440	1.387.165	944
San Juan	760.101	26	29.235	52.856	14.381	705.364	1.078
San Luis	630.329	16	39.396	32.168	19.595	724.569	870
Santa Cruz	1.656.539	35	47.330	48.023	34.495	1.293.033	1.281
Santa Fe	3.400.260	100	34.003	154.280	22.040	5.320.270	639
Santiago del Estero	442.671	13	34.052	27.490	16.103	450.044	984
Tierra del Fuego	877.523	16	54.845	22.155	39.608	668.668	1.312
Tucumán	1.284.152	32	40.130	63.526	20.215	1.103.595	1.164

Fuente: INDEC, Dirección Nacional de Estadísticas y Precios de la Producción y el Comercio. Dirección de Estadísticas del Sector Terciario y Precios.

Índice de ventas totales a precios corrientes, a precios constantes e índice de precios implícitos

El índice de ventas totales a precios corrientes aumentó 62,8% en febrero de 2020 respecto a febrero de 2019. Por su parte, el índice de ventas totales a precios constantes aumentó 5,3% en febrero de 2020 respecto al mismo mes del año anterior.

Cuadro 9.1 Supermercados. Índice de ventas totales a precios corrientes y a precios constantes, base año 2017=100, en números índice y variación porcentual. Enero 2019-febrero 2020

Período	Índice de ventas totales a precios corrientes	Variación porcentual respecto al mismo mes del año anterior	Índice de ventas totales a precios constantes	Variación porcentual respecto al mismo mes del año anterior
	Números índice	%	Números índice	%
2019* Enero	148,3	39,9	86,9	-10,7
Febrero	145,6	40,5	82,0	-12,1
Marzo	166,9	39,9	89,7	-14,5
Abril	162,2	45,6	84,0	-12,6
Mayo	165,9	44,7	83,2	-13,5
Junio	177,8	42,1	86,7	-13,2
Julio	179,8	40,2	85,8	-12,7
Agosto	195,0	51,3	88,6	-7,3
Septiembre	189,2	45,1	80,6	-8,8
Octubre	216,7	52,9	89,7	-1,3
Noviembre	222,0	51,6	88,3	-2,4
Diciembre	272,9	46,1	106,1	-6,3
2020* Enero	229,2	54,5	85,5	-1,6
Febrero	236,9	62,8	86,3	5,3

Fuente: INDEC, Dirección Nacional de Estadísticas y Precios de la Producción y el Comercio. Dirección de Estadísticas del Sector Terciario y Precios.

El índice de precios implícitos para febrero de 2020 mostró una variación porcentual de 54,6% respecto al mismo mes del año anterior, y una variación porcentual de 2,4% respecto al mes anterior.

Cuadro 9.2 Supermercados. Índice de precios implícitos, base año 2017=100, en números índice y variación porcentual. Enero 2019-febrero 2020

Período	Índice de precios implícitos	Variación porcentual	
		respecto al mismo mes del año anterior	respecto al mes anterior
	Números índice	%	
2019* Enero	170,7	56,6	3,5
Febrero	177,6	59,9	4,0
Marzo	186,0	63,6	4,7
Abril	193,1	66,6	3,8
Mayo	199,5	67,2	3,3
Junio	205,2	63,8	2,9
Julio	209,6	60,7	2,1
Agosto	220,2	63,2	5,1
Septiembre	234,7	59,2	6,6
Octubre	241,5	55,0	2,9
Noviembre	251,3	55,4	4,1
Diciembre	257,2	56,0	2,4
2020* Enero	268,2	57,1	4,2
Febrero	274,6	54,6	2,4

Nota: el índice de precios implícitos de las ventas totales en los supermercados es un índice tipo Paasche, es decir, mide una canasta de bienes de ponderaciones móviles. En consecuencia, cuando se realizan comparaciones respecto a un período distinto de la base (año 2017=100), la variación de precios resultante se verá afectada por los cambios en la composición de la canasta de bienes considerada en cada período. Por lo tanto, las variaciones que se presentan en este cuadro son aproximadas y no pueden compararse con las de un índice de precios tipo Laspeyres.

Fuente: INDEC, Dirección Nacional de Estadísticas y Precios de la Producción y el Comercio. Dirección de Estadísticas del Sector Terciario y Precios.

Personal ocupado asalariado, salarios brutos y contribuciones patronales

El personal ocupado total en febrero de 2020 ascendió a 95.243 asalariados, de los cuales 10.779 poseen cargos jerárquicos, lo que representa el 11,3% del total de ocupados; el 88,7% restante se compone de cajeros, administrativos y repositores, que suman un total de 84.464 ocupados.

El costo laboral del mes asciende a 7.000.706 miles de pesos, lo que representa una variación respecto a febrero de 2019 de 45,8%. Los sueldos y salarios brutos, en febrero de 2020, ascienden a 5.497.565 miles de pesos, lo cual muestra una variación respecto al mismo mes del año anterior de 46,1%. Las contribuciones patronales fueron 1.503.141 miles de pesos y su variación respecto a febrero de 2019 fue de 44,7%.

Los salarios brutos promedio en febrero de 2020 fueron: 106.689 pesos para “Gerentes, supervisores y otro personal jerárquico” y de 51.472 pesos para “Cajeros, administrativos, repositores y otros”. En el caso de los asalariados de mayor jerarquía que componen este panel, hubo una variación porcentual de 41,7% en febrero de 2020 respecto al mismo mes del año anterior. Asimismo, los “Cajeros, administrativos, repositores y otros” alcanzaron una variación porcentual en febrero de 2020 respecto de febrero de 2019 de 52,2%.

Cuadro 10. Supermercados. Personal ocupado, costo laboral y sueldos y salarios promedio, en miles de pesos, pesos y variación porcentual. Febrero de 2020

Personal ocupado, costo laboral y sueldos y salarios promedio	Unidad de medida	Total	Variación porcentual	
			respecto al mismo mes del año anterior	respecto al mes anterior
			%	
Personal ocupado		95.243	-2,7	-0,4
Gerentes, supervisores y otro personal jerárquico		10.779	-1,4	0,1
Cajeros, administrativos, repositores y otros		84.464	-2,8	-0,4
Costo laboral	Miles de pesos	7.000.706	45,8	2,7
Sueldos y salarios brutos (¹)	Miles de pesos	5.497.565	46,1	2,7
Contribuciones patronales	Miles de pesos	1.503.141	44,7	2,8
Gerentes, supervisores y otro personal jerárquico	Miles de pesos	1.446.821	39,8	6,1
Sueldos y salarios brutos	Miles de pesos	1.150.004	39,7	6,6
Contribuciones patronales	Miles de pesos	296.817	40,3	4,1
Cajeros, administrativos, repositores y otros	Miles de pesos	5.553.885	47,4	1,9
Sueldos y salarios brutos	Miles de pesos	4.347.561	47,9	1,7
Contribuciones patronales	Miles de pesos	1.206.324	45,8	2,5
Sueldos y salarios promedio (¹)	Pesos	57.721	50,1	3,1
Gerentes, supervisores y otro personal jerárquico	Pesos	106.689	41,7	6,5
Cajeros, administrativos, repositores y otros	Pesos	51.472	52,2	2,1

(¹) El concepto “Sueldos y salarios brutos” incluye el salario básico, salario anual complementario (aguinaldo), comisiones, premios, bonificaciones, horas extras, vacaciones, enfermedad y toda retribución tanto remunerativa como no remunerativa.

Fuente: INDEC, Dirección Nacional de Estadísticas y Precios de la Producción y el Comercio. Dirección de Estadísticas del Sector Terciario y Precios.

Encuesta de Autoservicios Mayoristas

Ventas totales a precios corrientes y a precios constantes

Las ventas a precios corrientes para febrero de 2020 relevadas en la Encuesta de Autoservicios Mayoristas sumaron un total de 12.118,5 millones de pesos, lo que representa un incremento de 72,1% respecto al mismo mes del año anterior (ver Anexo).

Las ventas a precios constantes de diciembre de 2016, durante febrero de 2020, sumaron un total de 3.862,3 millones de pesos, lo que representa un aumento de 11,4% respecto a febrero de 2019.

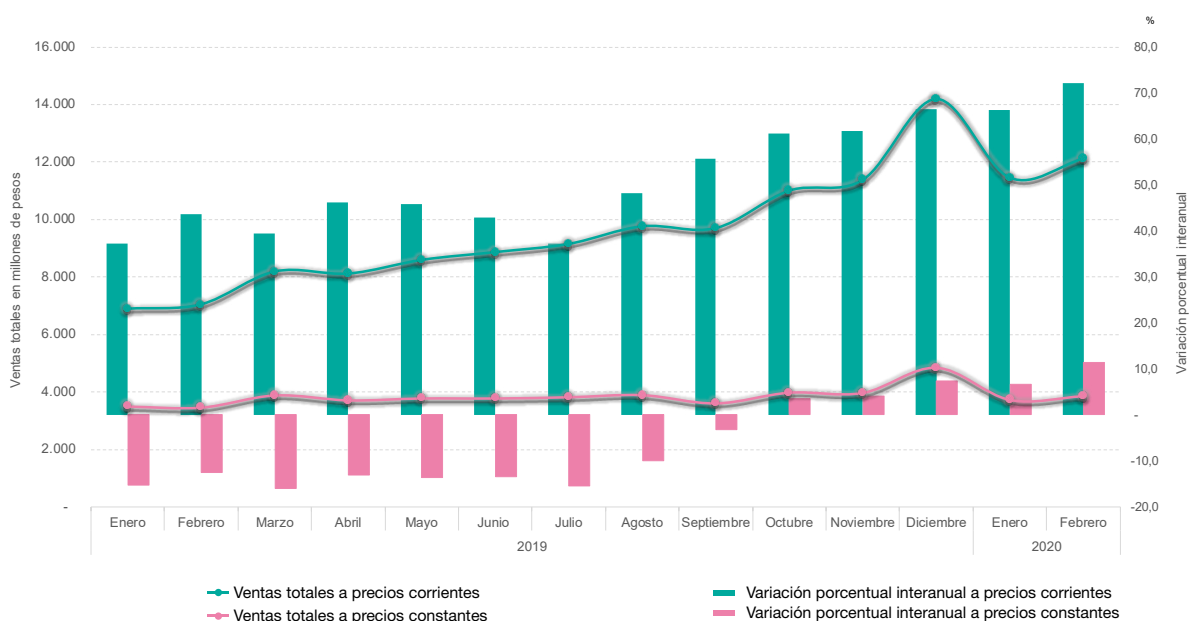
Cuadro 11. Autoservicios mayoristas. Ventas totales a precios corrientes y a precios constantes, en millones de pesos y variaciones porcentuales. Enero 2019-febrero 2020

Período	Ventas totales		Variación porcentual respecto al mismo período del año anterior	
	a precios corrientes	a precios constantes	a precios corrientes	a precios constantes
	Millones de pesos		%	
Acumulado 2 meses de 2019	13.929,8	6.969,6	40,4	-13,8
Acumulado 2 meses de 2020	23.570,4	7.597,1	69,2	9,0
2019* Enero	6.886,6	3.502,5	37,2	-15,2
Febrero	7.043,2	3.467,0	43,7	-12,4
Marzo	8.185,4	3.888,3	39,5	-16,0
Abril	8.112,0	3.717,5	46,3	-13,0
Mayo	8.588,7	3.784,0	45,9	-13,5
Junio	8.860,5	3.783,6	43,0	-13,5
Julio	9.146,8	3.825,9	37,2	-15,5
Agosto	9.759,8	3.897,8	48,1	-10,0
Septiembre	9.696,8	3.613,1	55,7	-3,2
Octubre	11.004,8	3.984,3	61,2	3,5
Noviembre	11.382,6	3.974,8	61,7	4,1
Diciembre	14.196,6	4.845,2	66,5	7,4
2020* Enero	11.451,8	3.734,8	66,3	6,6
Febrero	12.118,5	3.862,3	72,1	11,4

Nota: incluye las ventas facturadas por un responsable inscripto a un consumidor final, monotributista o exento, las denominadas "factura B".

Fuente: INDEC, Dirección Nacional de Estadísticas y Precios de la Producción y el Comercio. Dirección de Estadísticas del Sector Terciario y Precios.

Gráfico 6. Autoservicios mayoristas. Ventas totales a precios corrientes y a precios constantes, en millones de pesos y variación porcentual. Enero 2019-febrero 2020



Fuente: INDEC, Dirección Nacional de Estadísticas y Precios de la Producción y el Comercio. Dirección de Estadísticas del Sector Terciario y Precios.

Ventas totales a precios corrientes por canal de venta y medio de pago

Las ventas de los autoservicios mayoristas que se efectúan en el salón de ventas son aquellas compras realizadas por parte de los consumidores en forma presencial en el salón comercial; por otro lado, las compras que se realizan por canales *online* son aquellas ventas concretadas a través de internet y telefónicamente.

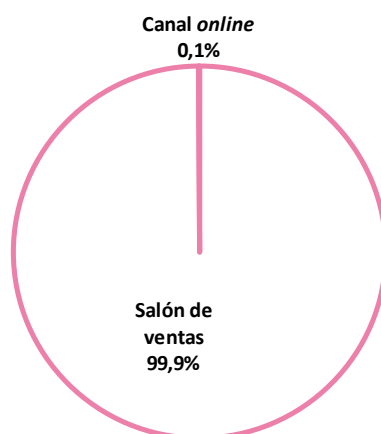
En febrero de 2020 las ventas totales a precios corrientes en el salón de ventas ascendieron a 12.106.915 miles de pesos, lo que representa un 99,9% de las ventas totales y muestra un aumento del 72,9% respecto a febrero de 2019. Por su parte, las ventas totales a precios corrientes por canales *online* sumaron 11.597 miles de pesos, lo que representa un 0,1% de las ventas totales y una disminución de 70,5% respecto al mismo mes del año anterior.

Cuadro 12. Autoservicios mayoristas. Ventas totales a precios corrientes por canal de venta, en miles de pesos, variación y composición porcentual. Febrero de 2020

Canal de venta	Ventas totales a precios corrientes	Variación porcentual respecto al mismo mes del año anterior	Composición porcentual
	Miles de pesos		%
Total	12.118.513	72,1	100,0
Salón de ventas	12.106.915	72,9	99,9
Canales <i>online</i>	11.597	-70,5	0,1

Fuente: INDEC, Dirección Nacional de Estadísticas y Precios de la Producción y el Comercio. Dirección de Estadísticas del Sector Terciario y Precios.

Gráfico 7. Autoservicios mayoristas. Ventas totales a precios corrientes por canal comercial, composición porcentual. Febrero de 2020



Fuente: INDEC, Dirección Nacional de Estadísticas y Precios de la Producción y el Comercio. Dirección de Estadísticas del Sector Terciario y Precios.

Las ventas en los autoservicios mayoristas se pueden discriminar según el medio de pago con el que se realizan, los cuales comprenden efectivo, tarjeta de crédito, tarjeta de débito y otros medios de pagos como vales, cuponerías, ticket canasta, *gift card*, etcétera.

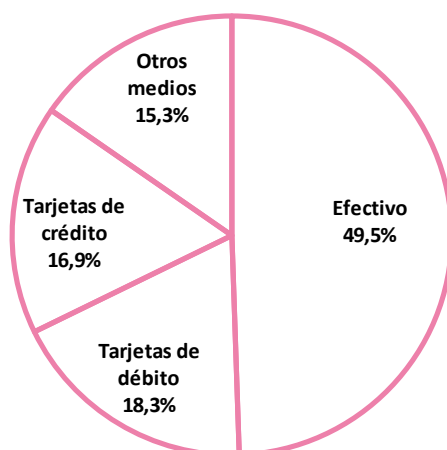
En febrero de 2020 las ventas totales a precios corrientes realizadas en efectivo ascendieron a 5.994.419 miles de pesos, lo que representa un 49,5% de las ventas totales y muestra un aumento del 57,4% respecto a febrero de 2019; por su parte las efectuadas mediante tarjeta de débito sumaron 2.218.473 miles de pesos, lo que representa un 18,3% de las ventas totales y una variación positiva de 69,2 % respecto al mismo mes del año anterior; las ventas totales a precios corrientes abonadas con tarjeta de crédito sumaron un total de 2.045.756 miles de pesos, lo que representa un 16,9% de las ventas totales y una variación porcentual respecto a febrero de 2019 de 101,0%; por último, las realizadas mediante otros medios de pago ascendieron a 1.859.865 miles de pesos, lo que representa un 15,3% del total y un aumento del 105,3% respecto al mismo mes del año anterior.

Cuadro 13. Autoservicios mayoristas. Ventas totales a precios corrientes por medio de pago, en miles de pesos, variación y composición porcentual. Febrero de 2020

Medios de pago	Ventas totales a precios corrientes	Variación porcentual respecto al mismo mes del año anterior	Composición porcentual
	Miles de pesos	%	
Total	12.118.513	72,1	100,0
Efectivo	5.994.419	57,4	49,5
Tarjetas de débito	2.218.473	69,2	18,3
Tarjetas de crédito	2.045.756	101,0	16,9
Otros medios	1.859.865	105,3	15,3

Fuente: INDEC, Dirección Nacional de Estadísticas y Precios de la Producción y el Comercio. Dirección de Estadísticas del Sector Terciario y Precios.

Gráfico 8. Autoservicios mayoristas. Ventas totales a precios corrientes por medio de pago, composición porcentual. Febrero de 2020



Fuente: INDEC, Dirección Nacional de Estadísticas y Precios de la Producción y el Comercio. Dirección de Estadísticas del Sector Terciario y Precios.

Ventas totales a precios corrientes por grupo de artículos y jurisdicción

En las ventas totales a precios corrientes, durante febrero de 2020, los grupos de artículos con los aumentos más significativos respecto al mismo mes del año anterior son: “Electrónicos y artículos para el hogar”, 232,9%; “Almacén”, 79,8%; “Carnes”, 73,2%; y “Artículos de limpieza y perfumería”, 72,5%.

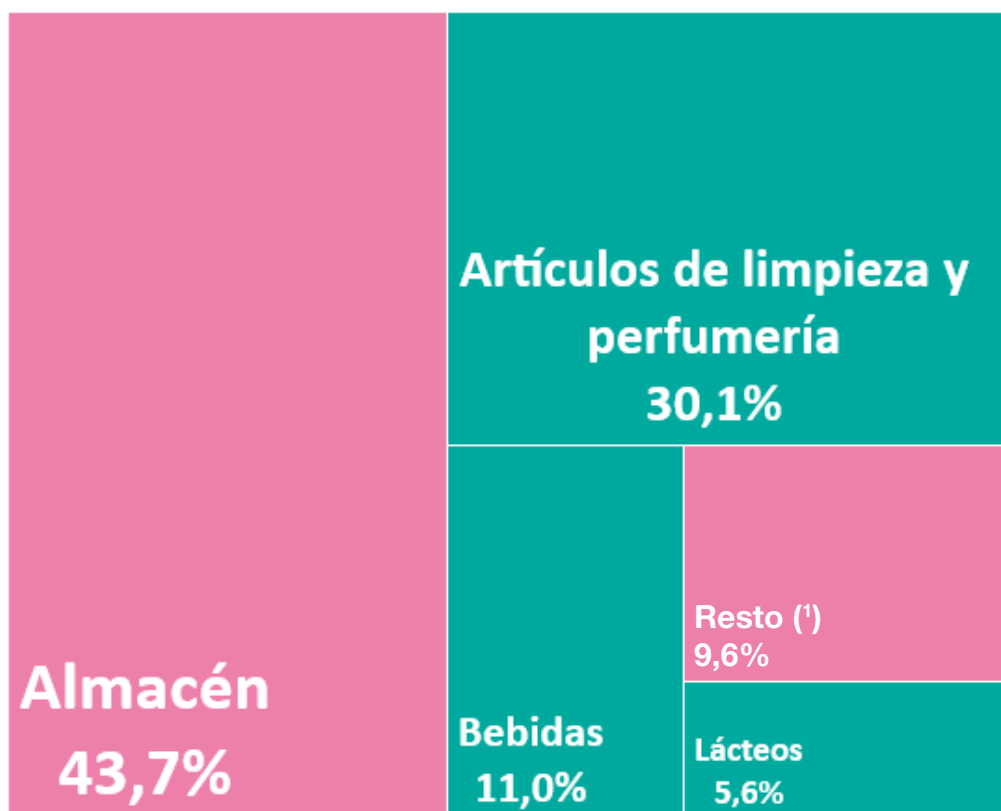
Cuadro 14. Autoservicios mayoristas. Ventas totales a precios corrientes por grupo de artículos, en miles de pesos, variación y composición porcentual. Febrero de 2020

Grupo de artículos	Ventas totales a precios corrientes	Variación porcentual respecto al mismo mes del año anterior	Composición porcentual
	Miles de pesos	%	
Total	12.118.513	72,1	100,0
Bebidas	1.333.472	52,2	11,0
Almacén	5.292.541	79,8	43,7
Panadería	23.521	39,8	0,2
Lácteos	683.793	55,1	5,6
Carnes	201.249	73,2	1,7
Verdulería y frutería	24.178	-19,8	0,2
Artículos de limpieza y perfumería	3.647.933	72,5	30,1
Indumentaria, calzado y textiles para el hogar	2.388	46,4	0,0
Electrónicos y artículos para el hogar	262.172	232,9	2,2
Otros	647.265	52,4	5,3

Fuente: INDEC, Dirección Nacional de Estadísticas y Precios de la Producción y el Comercio. Dirección de Estadísticas del Sector Terciario y Precios.

Gráfico 9.

Autoservicios mayoristas. Ventas totales a precios corrientes por grupo de artículos, composición porcentual. Febrero de 2020



(¹) "Resto" incluye las ventas de los rubros Panadería, Carnes, Verdulería y frutería, Indumentaria, calzado y textiles para el hogar, Electrónicos y artículos para el Hogar, y Otros.

Fuente: INDEC, Dirección Nacional de Estadísticas y Precios de la Producción y el Comercio. Dirección de Estadísticas del Sector Terciario y Precios.

En febrero de 2020 las ventas a precios corrientes en la Ciudad Autónoma de Buenos Aires registraron una variación porcentual de 87,4% respecto al mismo mes del año anterior; en los 24 partidos del Gran Buenos Aires, 78,9%; y Resto del país, 66,6%.

Cuadro 15.

Autoservicios mayoristas. Ventas totales a precios corrientes por jurisdicción, en miles de pesos y variación porcentual. Febrero de 2020

Jurisdicción	Ventas totales a precios corrientes	Variación porcentual respecto al mismo mes del año anterior
	Miles de pesos	%
Total	12.118.513	72,1
Ciudad Autónoma de Buenos Aires	480.657	87,4
24 partidos del Gran Buenos Aires	4.850.673	78,9
Resto del país	6.787.183	66,6

Fuente: INDEC, Dirección Nacional de Estadísticas y Precios de la Producción y el Comercio. Dirección de Estadísticas del Sector Terciario y Precios.

Cuadro 16. Autoservicios mayoristas. Ventas totales a precios corrientes por grupo de artículos según jurisdicción, en miles de pesos. Febrero de 2020

Grupo de artículos	Total	Ciudad Autónoma de Buenos Aires	24 partidos del Gran Buenos Aires	Resto del país
Miles de pesos				
Total	12.118.513	480.657	4.850.673	6.787.183
Bebidas	1.333.472	57.605	563.731	712.136
Almacén	5.292.541	184.889	2.160.824	2.946.829
Panadería	23.521	-	8.231	15.291
Lácteos	683.793	27.745	248.940	407.108
Carnes	201.249	s	s	133.683
Verdulería y frutería	24.178	s	s	12.078
Artículos de limpieza y perfumería	3.647.933	156.526	1.430.392	2.061.014
Indumentaria, calzado y textiles para el hogar	2.388	s	s	1.401
Electrónicos y artículos para el hogar	262.172	22.379	139.210	100.584
Otros	647.265	26.885	223.321	397.059

Fuente: INDEC, Dirección Nacional de Estadísticas y Precios de la Producción y el Comercio. Dirección de Estadísticas del Sector Terciario y Precios.

Cuadro 17. Autoservicios mayoristas. Ventas totales a precios corrientes por boca de expendio, metro cuadrado y por operación según jurisdicción, en miles de pesos, unidades, metro cuadrado y pesos. Febrero de 2020

Jurisdicción	Ventas totales	Cantidad de bocas	Ventas por boca	Superficie del área de ventas	Ventas por m ²	Cantidad de operaciones	Ventas por operación
	Miles de pesos	Unidades	Miles de pesos	m ²	Pesos	Unidades	Pesos
Total	12.118.513	186	65.153	967.250	12.529	3.363.203	3.603
Ciudad Autónoma de Buenos Aires	480.657	6	80.109	35.832	13.414	125.095	3.842
24 partidos del Gran Buenos Aires	4.850.673	72	67.370	380.441	12.750	1.149.065	4.221
Resto del país	6.787.183	108	62.844	550.977	12.318	2.089.043	3.249

Fuente: INDEC, Dirección Nacional de Estadísticas y Precios de la Producción y el Comercio. Dirección de Estadísticas del Sector Terciario y Precios.

Índice de ventas totales a precios corrientes, a precios constantes e índice de precios implícitos

El índice de ventas totales a precios corrientes aumentó 72,1% en febrero de 2020 respecto a febrero de 2019; por su parte, el índice de ventas totales a precios constantes aumentó 11,4% en febrero de 2020 respecto al mismo mes del año anterior.

Cuadro 18.1 Autoservicios mayoristas. Índice de ventas totales a precios corrientes y a precios constantes, base año 2017=100, en números índice y variación porcentual. Enero 2019-febrero 2020

Período	Índice de ventas totales a precios corrientes	Variación porcentual respecto al mismo mes del año anterior	Índice de ventas totales a precios constantes	Variación porcentual respecto al mismo mes del año anterior
	Números índice	%	Números índice	%
2019* Enero	141,7	37,2	80,6	-15,2
Febrero	145,0	43,7	79,7	-12,4
Marzo	168,5	39,5	89,4	-16,0
Abril	167,0	46,3	85,5	-13,0
Mayo	176,8	45,9	87,0	-13,5
Junio	182,4	43,0	87,0	-13,5
Julio	188,3	37,2	88,0	-15,5
Agosto	200,9	48,1	89,6	-10,0
Septiembre	199,6	55,7	83,1	-3,2
Octubre	226,5	61,2	91,6	3,5
Noviembre	234,3	61,7	91,4	4,1
Diciembre	292,2	66,5	111,4	7,4
2020* Enero	235,7	66,3	85,9	6,6
Febrero	249,4	72,1	88,8	11,4

Fuente: INDEC, Dirección Nacional de Estadísticas y Precios de la Producción y el Comercio. Dirección de Estadísticas del Sector Terciario y Precios.

El índice de precios implícitos para febrero de 2020 mostró una variación porcentual de 54,5% respecto al mismo mes del año anterior, y una variación porcentual de 2,3% respecto al mes anterior.

Cuadro 18.2 Autoservicios mayoristas. Índice de precios implícitos, base año 2017=100, en números índice y variación porcentual. Enero 2019-febrero 2020

Período	Índice de precios implícitos	Variación porcentual		
		respecto al mismo mes del año anterior	respecto al mes anterior	
Números índice		%		
2019*	Enero	176,0	61,8	4,0
	Febrero	181,8	64,1	3,3
	Marzo	188,4	66,0	3,6
	Abril	195,3	68,1	3,7
	Mayo	203,1	68,7	4,0
	Junio	209,6	65,2	3,2
	Julio	214,0	62,3	2,1
	Agosto	224,1	64,6	4,7
	Septiembre	240,2	60,8	7,2
	Octubre	247,2	55,7	2,9
	Noviembre	256,3	55,3	3,7
	Diciembre	262,2	55,0	2,3
2020*	Enero	274,4	55,9	4,6
	Febrero	280,8	54,5	2,3

Nota: el índice de precios implícitos de las ventas totales en los autoservicios mayoristas es un índice tipo Paasche, es decir, mide una canasta de bienes de ponderaciones móviles. En consecuencia, cuando se realizan comparaciones respecto a un período distinto de la base (año 2017=100), la variación de precios resultante se verá afectada por los cambios en la composición de la canasta de bienes considerada en cada período. Por lo tanto, las variaciones que se presentan en este cuadro son aproximadas y no pueden compararse con las de un índice de precios tipo Laspeyres.

Fuente: INDEC, Dirección Nacional de Estadísticas y Precios de la Producción y el Comercio. Dirección de Estadísticas del Sector Terciario y Precios.

Personal ocupado asalariado, salarios brutos y contribuciones patronales

El personal ocupado total en febrero de 2020 ascendió a 12.486 asalariados, de los cuales 1.616 poseen cargos jerárquicos, lo que representa el 12,9% del total de ocupados; el 87,1% restante se compone de cajeros, administrativos y repositores, que suman un total de 10.870 ocupados.

El costo laboral del mes ascendió a 964.771 miles de pesos, lo que presenta una variación respecto a febrero de 2019 de 52,6%. Los sueldos y salarios brutos, en febrero de 2020, ascendieron a 746.590 miles de pesos, lo cual muestra una variación respecto al mismo mes del año anterior de 49,6%. Las contribuciones patronales fueron 218.181 miles de pesos y su variación respecto a febrero de 2019 fue de 63,7%.

Los salarios brutos promedio en febrero de 2020 fueron: 102.629 pesos para “Gerentes, supervisores y otro personal jerárquico” y 53.426 pesos para “Cajeros, administrativos, repositores y otros”. En el caso de los asalariados de mayor jerarquía que componen este panel, hubo una variación porcentual de 42,4% en febrero de 2020 respecto al mismo mes del año anterior. Asimismo, “Cajeros, administrativos, repositores y otros” alcanzó una variación porcentual en febrero de 2020 respecto de febrero de 2019 de 41,2%.

Cuadro 19. Autoservicios mayoristas. Personal ocupado, costo laboral y sueldos y salarios promedio, en miles de pesos, pesos y variación porcentual. Febrero de 2020

Personal ocupado, costo laboral y sueldos y salarios promedio	Unidad de medida	Total	Variación porcentual	
			respecto al mismo mes del año anterior	respecto al mes anterior
			%	
Personal ocupado		12.486	5,8	0,8
Gerentes, supervisores y otro personal jerárquico		1.616	6,2	1,4
Cajeros, administrativos, repositores y otros		10.870	5,7	0,7
Costo laboral	Miles de pesos	964.771	52,6	7,5
Sueldos y salarios brutos (¹)	Miles de pesos	746.590	49,6	5,9
Contribuciones patronales	Miles de pesos	218.181	63,7	13,7
Gerentes, supervisores y otro personal jerárquico	Miles de pesos	230.813	60,7	24,4
Sueldos y salarios brutos	Miles de pesos	165.848	51,3	15,7
Contribuciones patronales	Miles de pesos	64.965	91,2	53,9
Cajeros, administrativos, repositores y otros	Miles de pesos	733.958	50,2	3,1
Sueldos y salarios brutos	Miles de pesos	580.742	49,2	3,3
Contribuciones patronales	Miles de pesos	153.216	54,3	2,4
Sueldos y salarios promedio (¹)	Pesos	59.794	41,5	5,0
Gerentes, supervisores y otro personal jerárquico	Pesos	102.629	42,4	14,1
Cajeros, administrativos, repositores y otros	Pesos	53.426	41,2	2,6

(¹) El concepto “Sueldos y salarios brutos” incluye el salario básico, salario anual complementario (aguinaldo), comisiones, premios, bonificaciones, horas extras, vacaciones, enfermedad y toda retribución tanto remunerativa como no remunerativa.

Fuente: INDEC, Dirección Nacional de Estadísticas y Precios de la Producción y el Comercio. Dirección de Estadísticas del Sector Terciario y Precios.

Anexo

La Administración Federal de Ingresos Públicos (AFIP) emitió una resolución R.G. n° 4290/2018, con fecha 2 de agosto de 2018, que establece nuevas normas y procedimientos para el régimen de emisión de comprobantes. Dicha norma establece que los clientes de los autoservicios mayoristas deben estar registrados ante la empresa, de forma tal que la facturación al cliente quedará supeditada a los datos registrales, y no al tipo de factura que solicite. En consecuencia, en algunos casos donde los clientes solicitaban factura tipo "B" bajo este régimen se le emitirá factura tipo "A" cuando correspondiera. A los efectos de proporcionar mayor información para el análisis de coyuntura, se presentan a continuación la facturación de los autoservicios mayoristas discriminadas por tipo de facturación "A" y "B".

Cuadro 20. Autoservicios mayoristas. Facturación por tipo de comprobante, en millones de pesos y variaciones porcentuales. Enero 2019-febrero 2020

Período	Facturación tipo "A"	Variación porcentual respecto al mismo mes del año anterior	Facturación tipo "B"	Variación porcentual respecto al mismo mes del año anterior	Facturación tipo "A" y "B"	Variación porcentual respecto al mismo mes del año anterior
	Millones de pesos	%	Millones de pesos	%	Millones de pesos	%
2019* Enero	3.399,9	82,2	6.886,6	37,2	10.286,6	49,4
Febrero	3.071,7	81,0	7.043,2	43,7	10.114,8	53,3
Marzo	3.634,4	83,0	8.185,4	39,5	11.819,8	50,5
Abril	3.500,1	81,9	8.112,0	46,3	11.612,1	55,4
Mayo	3.681,5	79,0	8.588,7	45,9	12.270,2	54,5
Junio	3.263,0	66,8	8.860,5	43,0	12.123,5	48,7
Julio	3.763,5	76,6	9.146,8	37,2	12.910,3	46,7
Agosto	3.953,7	72,4	9.759,8	48,1	13.713,5	54,4
Septiembre	3.688,4	44,2	9.696,8	55,7	13.385,2	52,3
Octubre	4.350,6	42,4	11.004,8	61,2	15.355,5	55,4
Noviembre	4.272,0	33,5	11.382,6	61,7	15.654,6	52,9
Diciembre	5.305,0	44,1	14.196,6	66,5	19.501,6	59,7
2020* Enero	4.672,1	37,4	11.451,8	66,3	16.123,9	56,7
Febrero	4.665,3	51,9	12.118,5	72,1	16.783,8	65,9

Fuente: INDEC, Dirección Nacional de Estadísticas y Precios de la Producción y el Comercio. Dirección de Estadísticas del Sector Terciario y Precios.

Enlace a mayores detalles

Pueden consultarse las series de la Encuesta de Supermercados y la Encuesta de Autoservicios Mayoristas desde enero de 2017 hasta el período de referencia del presente informe en los cuadros que se encuentran en formato digital disponibles en:

https://www.indec.gob.ar/ftp/cuadros/economia/sh_super_mayoristas.xls

Índice de cuadros web

Cuadro 1. Encuesta de Supermercados. Ventas totales a precios corrientes y a precios constantes, en millones de pesos y variaciones porcentuales

Cuadro 2. Encuesta de Supermercados. Ventas totales a precios corrientes por canal de venta y medio de pago, en miles de pesos

Cuadro 3. Encuesta de Supermercados. Ventas totales a precios corrientes por grupo de artículos y jurisdicción, en miles de pesos

Cuadro 4. Encuesta de Supermercados. Ventas totales a precios corrientes por boca de expendio, metro cuadrado y por operación según jurisdicción, en miles de pesos, unidades, metro cuadrado y pesos

Cuadro 5. Encuesta de Supermercados. Índice de ventas totales a precios corrientes y a precios constantes e índice de precios implícitos, base año 2017=100, en números índice y variación porcentual

Cuadro 6. Encuesta de Autoservicios Mayoristas. Ventas totales a precios corrientes y a precios constantes, en millones de pesos y variaciones porcentuales

Cuadro 7. Encuesta de Autoservicios Mayoristas. Ventas totales a precios corrientes por canal de venta y medio de pago, en miles de pesos

Cuadro 8. Encuesta de Autoservicios Mayoristas. Ventas totales a precios corrientes por grupo de artículos y jurisdicción, en miles de pesos

Cuadro 9. Encuesta de Autoservicios Mayoristas. Ventas totales a precios corrientes por boca de expendio, metro cuadrado y por operación según jurisdicción, en miles de pesos, unidades, metro cuadrado y pesos

Cuadro 10. Encuesta de Autoservicios Mayoristas. Índice de ventas totales a precios corrientes y a precios constantes e índice de precios implícitos, base año 2017=100, en números índice y variación porcentual

Cuadro 11. Encuesta de Autoservicios Mayoristas. Facturación por tipo de comprobante, en millones de pesos

Aspectos metodológicos

La Encuesta de Supermercados y la Encuesta de Autoservicios Mayoristas tienen como principal objetivo medir la evolución mensual de las ventas a los consumidores finales a través de ambos canales de comercialización y proveer información estadística continua para el análisis de coyuntura.

Su forma de colecta es mensual en formato digital. Las ventas facturadas que se relevan, en ambas encuestas, corresponden a las ventas realizadas durante el mes calendario de referencia, y están valuadas al precio de venta en el establecimiento vendedor, neto de bonificaciones o descuentos realizados en el local; se incluye el valor del impuesto al valor agregado (IVA), no así los cargos o intereses por financiación.

En la Encuesta de Autoservicios Mayoristas, las ventas facturadas, utilizadas para la construcción de los indicadores, son las efectuadas por un responsable inscripto a un consumidor final, mono-tributista o exento, es decir, se relevan solo aquellas facturas o tickets denominados “factura B”; se excluyen del cálculo las facturas o los tickets emitidos por un responsable inscripto a otro responsable inscripto, los cuales se indican como “factura A”.

Los deflatores que se utilizan en el cálculo de las ventas totales a precios constantes son elaborados a partir de distintas desagregaciones del índice de precios del consumidor (IPC nacional). Su descripción, según la Clasificación del Consumo Individual por Finalidad 1999 (COICOP, por sus siglas en inglés), y adaptada en la COICOP Argentina (2019), es:

Grupo de artículos	Código COICOP	Descripción
Bebidas	Grupos 01.2; 02.1	Bebidas no alcohólicas; Bebidas alcohólicas
Almacén	Clases 01.1.1; 01.1.5; 01.1.8; 01.1.9	Pan y cereales; Aceites, grasas y manteca; Azúcar, dulces, chocolate, golosinas, etc.; Otros alimentos
Panadería	Clase 01.1.1	Pan y cereales
Lácteos	Clase 01.1.4	Leche, productos lácteos, huevos y alimentos vegetales
Carnes	Clase 01.1.2	Carnes y derivados
Verdulería y frutería	Clases 01.1.6; 01.1.7	Frutas; Verduras, tubérculos y legumbres
Alimentos preparados y rotisería	Grupo 11.1	Restaurantes y comidas fuera del hogar
Artículos de limpieza y perfumería	Clase 05.6.1	Bienes para el hogar no durables
Indumentaria, calzado y textiles para el hogar	División 03; Clase 05.2.1	Prendas de vestir y calzado; Artículos textiles para el hogar
Electrónicos y artículos para el hogar	Grupos 05.3; 09.1	Artefactos para el hogar; Equipos audiovisuales, fotográficos y de procesamiento de la información
Otros	Bienes	Bienes

La metodología completa de la Encuesta de Supermercados y la Encuesta de Autoservicios Mayoristas se encuentra disponible en:

https://www.indec.gob.ar/ftp/cuadros/economia/metodologia30_supermercados_mayoristas.pdf