



Comercio
vol. 3 n° 16

Encuesta de supermercados y autoservicios mayoristas

Mayo de 2019



Ministerio de Hacienda
Presidencia de la Nación

Instituto Nacional de
Estadística y Censos
República Argentina



Informes Técnicos. Vol. 3, n° 132

ISSN 2545-6636

Comercio. Vol. 3, n° 16

Encuesta de supermercados y autoservicios mayoristas

Mayo de 2019

ISSN 2545-6652

Instituto Nacional de Estadística y Censos (INDEC)

Queda hecho el depósito que fija la ley n° 11.723



Esta publicación utiliza una licencia Creative Commons.
Se permite su reproducción con atribución de la fuente.

Responsabilidad intelectual: Lic. Carolina Plat, Mag. Martina Abalos

Responsabilidad editorial: Lic. Jorge Todesca, Mag. Pedro Lines

Directora de la publicación: Mag. Silvina Viazzi

Coordinación de producción editorial: Lic. Marcelo Costanzo

Buenos Aires, julio de 2019

Publicaciones del INDEC

Las publicaciones editadas por el Instituto Nacional de Estadística y Censos pueden ser consultadas en www.indec.gob.ar y en el Centro Estadístico de Servicios, ubicado en Av. Presidente Julio A. Roca 609 C1067ABB, Ciudad Autónoma de Buenos Aires, Argentina. El horario de atención al público es de 9:30 a 16:00.

También pueden solicitarse al teléfono (54-11) 5031-4632

Correo electrónico: ces@indec.gob.ar

Sitio web: www.indec.gob.ar

Twitter: [@INDECArentina](https://twitter.com/INDECArentina)

Facebook: [/INDECArentina](https://www.facebook.com/INDECArentina)

Instagram: [@indecargentina](https://www.instagram.com/indecargentina)

Calendario anual anticipado de informes:

<http://www.indec.gob.ar/indec/web/Calendario-Fecha-0>



Signos convencionales:

* Dato provisorio

° Dato estimado por extrapolación, proyección o imputación

- Cero absoluto

. Dato no registrado

... Dato no disponible a la fecha de presentación de los resultados

/// Dato que no corresponde presentar

s Dato confidencial por aplicación de las reglas del secreto estadístico

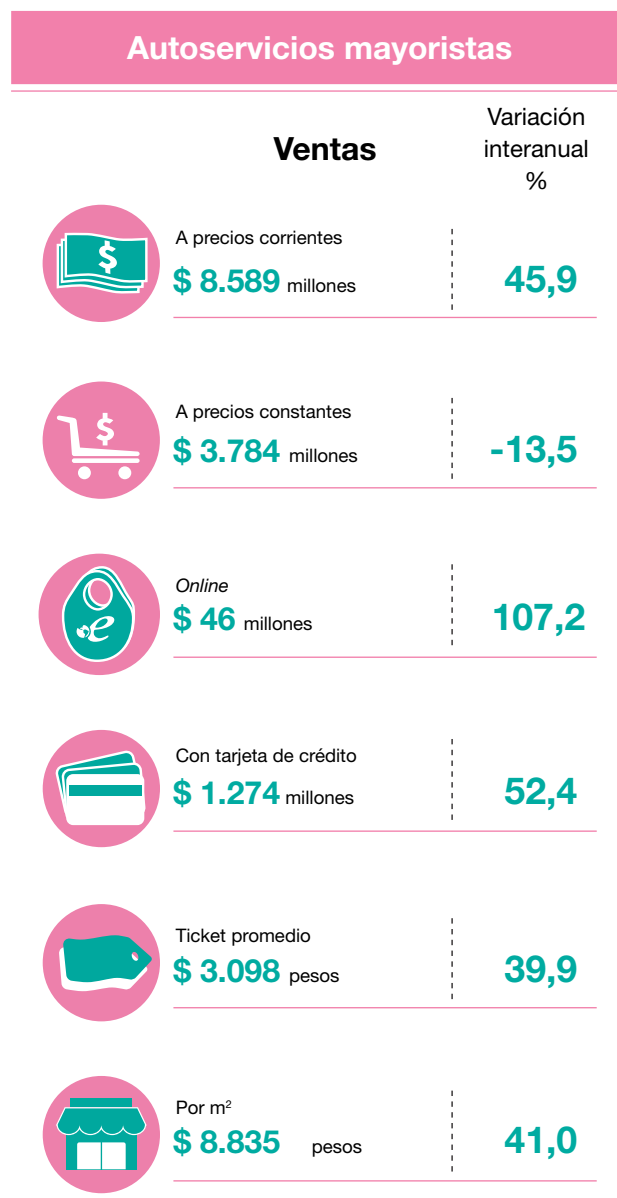
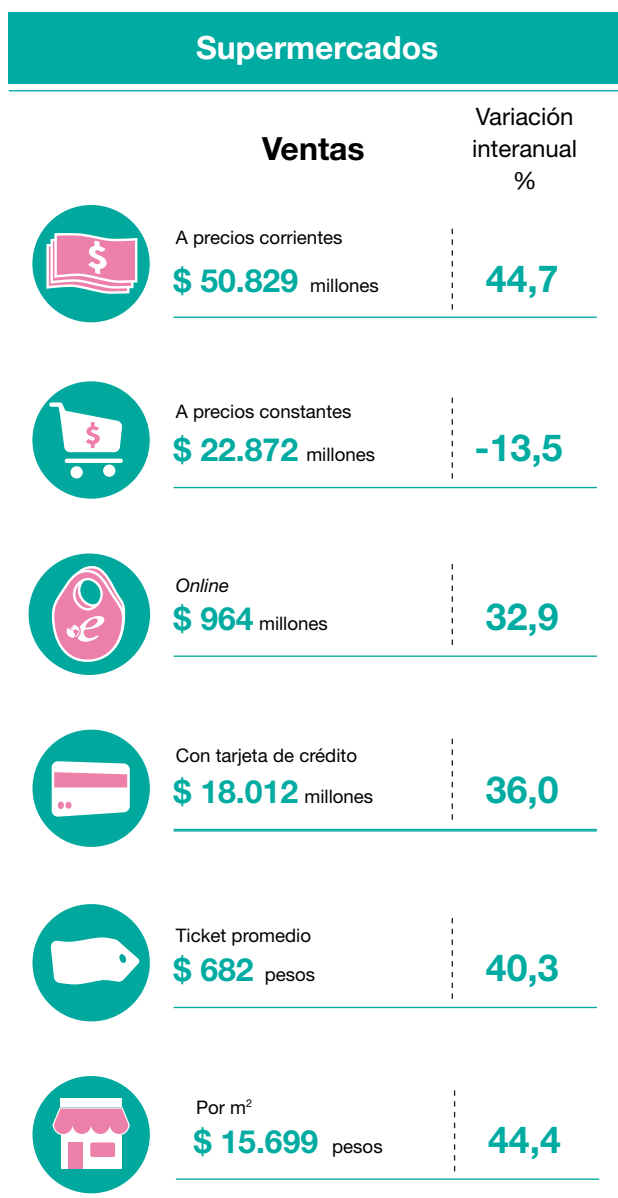
Índice	Pág.
Resumen ejecutivo	3
Encuesta de Supermercados	4
Ventas totales a precios corrientes y a precios constantes	4
Ventas totales a precios corrientes por canal de venta, medio de pago y tamaño según superficie.....	5
Ventas totales a precios corrientes por grupo de artículos y jurisdicción	7
Índice de ventas totales a precios corrientes, a precios constantes e índice de precios implícitos.....	11
Personal ocupado asalariado, salarios brutos y contribuciones patronales	12
Encuesta de Autoservicios Mayoristas.....	13
Ventas totales a precios corrientes y a precios constantes	13
Ventas totales a precios corrientes por canal de venta y medio de pago.....	14
Ventas totales a precios corrientes por grupo de artículos y jurisdicción	15
Índice de ventas totales a precios corrientes, a precios constantes e índice de precios implícitos.....	18
Personal ocupado asalariado, salarios brutos y contribuciones patronales	19
Anexo	20
Enlace a mayores detalles	21
Índice de cuadros web	21
Aspectos metodológicos	22



Encuesta de supermercados y autoservicios mayoristas

Mayo de 2019

Resumen ejecutivo



Fuente: INDEC.

Encuesta de Supermercados

Ventas totales a precios corrientes y a precios constantes

Las ventas a precios corrientes para mayo de 2019 relevadas en la Encuesta de Supermercados sumaron un total de 50.829,4 millones de pesos, lo que representa un aumento de 2,3% respecto al mes anterior y un aumento de 44,7% respecto al mismo mes del año anterior.

Las ventas a precios constantes de diciembre de 2016, durante mayo de 2019, sumaron un total de 22.872,2 millones de pesos, lo que representa una caída de 1,0% respecto al mes anterior y una caída del 13,5% respecto a mayo de 2018.

Cuadro 1. Supermercados. Ventas totales a precios corrientes y a precios constantes, en millones de pesos y variación porcentual. Enero 2018-mayo 2019

Período	Ventas totales		Variación porcentual respecto al mismo período del año anterior	
	a precios corrientes	a precios constantes	a precios corrientes	a precios constantes
	Millones de pesos		%	
Acumulado 5 meses de 2018	169.994,2	134.094,2	22,5	1,8
Acumulado 5 meses de 2019	241.649,7	117.075,4	42,2	-12,7
2018* Enero	32.479,2	26.736,7	16,6	-2,7
Febrero	31.736,8	25.650,7	22,1	1,7
Marzo	36.531,3	28.846,7	31,5	9,5
Abril	34.113,7	26.429,5	17,1	-2,3
Mayo	35.133,1	26.430,5	25,6	3,1
Junio	38.338,2	27.465,5	31,6	4,2
Julio	39.278,4	27.032,3	26,0	-2,8
Agosto	39.491,9	26.265,7	26,8	-4,1
Septiembre	39.925,5	24.309,0	30,8	-7,9
Octubre	43.420,3	25.008,8	33,8	-9,9
Noviembre	44.849,4	24.890,9	33,4	-12,4
Diciembre	57.204,0	31.135,4	40,3	-8,7
2019* Enero	45.433,6	23.888,5	39,9	-10,7
Febrero	44.592,1	22.542,4	40,5	-12,1
Marzo	51.122,2	24.674,6	39,9	-14,5
Abril	49.672,3	23.097,7	45,6	-12,6
Mayo	50.829,4	22.872,2	44,7	-13,5

Fuente: INDEC.

Gráfico 1. Supermercados. Ventas totales a precios corrientes y a precios constantes, en millones de pesos, y variación porcentual. Enero de 2018-mayo de 2019



Fuente: INDEC.

Ventas totales a precios corrientes por canal de venta, medio de pago y tamaño según superficie

Las ventas de los supermercados que se efectúan en el salón de ventas son aquellas compras realizadas por parte de los consumidores en forma presencial en el salón comercial. Por otro lado, las compras que se realizan por canales online son aquellas ventas concretadas a través de internet.

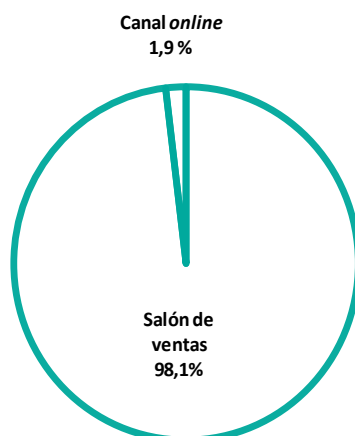
En mayo de 2019, las ventas totales a precios corrientes en el salón de ventas ascendieron a 49.864.973 miles de pesos, lo que representa un 98,1% de las ventas totales y muestra aumento del 44,9% respecto a mayo de 2018. Por su parte, las ventas totales a precios corrientes por el canal online sumaron 964.447 miles de pesos, lo que representa un 1,9% de las ventas totales y tuvo una variación positiva de 32,9% respecto al mismo mes del año anterior.

Cuadro 2. Supermercados. Ventas totales a precios corrientes por canal de venta, en miles de pesos, variación y composición porcentual. Mayo de 2019

Canal de venta	Ventas totales a precios corrientes	Variación porcentual respecto al mismo mes del año anterior	Composición porcentual
	Miles de pesos	%	
Total	50.829.419	44,7	100,0
Salón de ventas	49.864.973	44,9	98,1
Canales <i>online</i>	964.447	32,9	1,9

Fuente: INDEC.

Gráfico 2. Supermercados. Ventas totales a precios corrientes por canal comercial, composición porcentual. Mayo de 2019



Fuente: INDEC.

Las ventas en los supermercados se pueden discriminar según el medio de pago con el que se realizan, los cuales comprenden efectivo, tarjeta de crédito, tarjeta de débito y otros medios de pago como vales, cuponeras, ticket canasta, *gift card*, etcétera.

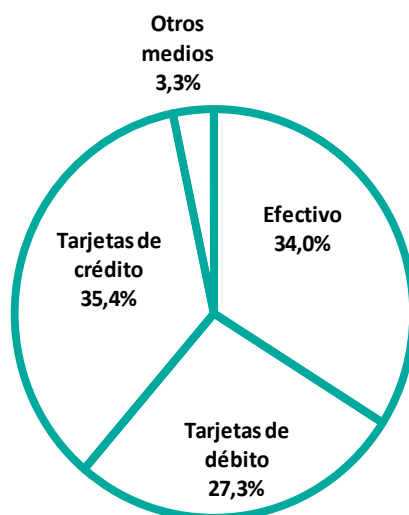
En mayo de 2019, las ventas totales a precios corrientes realizadas en efectivo ascendieron a 17.260.494 miles de pesos, lo que representa un 34,0% de las ventas totales y muestra aumento del 44,7% respecto a mayo de 2018; por su parte, las efectuadas mediante tarjeta de débito sumaron 13.875.882 miles de pesos, lo que representa un 27,3% de las ventas totales y una variación positiva de 60,1% respecto al mismo mes del año anterior; las ventas totales a precios corrientes abonadas con tarjeta de crédito sumaron un total de 18.012.416 miles de pesos, lo que representa un 35,4% de las ventas totales y una variación porcentual respecto a mayo de 2018 de 36,0%; por último, las realizadas mediante otros medios de pagos ascendieron a 1.680.627 miles de pesos, lo que representa un 3,3% del total y muestra un aumento del 29,5% respecto al mismo mes del año anterior.

Cuadro 3. Supermercados. Ventas totales a precios corrientes por medio de pago, en miles de pesos, variación y composición porcentual. Mayo de 2019

Medios de pago	Ventas totales a precios corrientes	Variación porcentual respecto al mismo mes del año anterior	Composición porcentual
	Miles de pesos	%	
Total	50.829.419	44,7	100,0
Efectivo	17.260.494	44,7	34,0
Tarjetas de débito	13.875.882	60,1	27,3
Tarjetas de crédito	18.012.416	36,0	35,4
Otros medios	1.680.627	29,5	3,3

Fuente: INDEC.

Gráfico 3. Supermercados. Ventas totales a precios corrientes por medio de pago, composición porcentual. Mayo de 2019



Fuente: INDEC.

Las ventas a precios corrientes de mayo de 2019 totalizaron 50.829.419 miles de pesos. De ese total, 42.431.995 miles de pesos (83,5%) corresponden a los supermercados que tienen una suma total de la superficie del salón de ventas de todas sus bocas de expendio mayor a 100.000 m²; y 8.397.424 miles de pesos (16,5%) corresponde a los supermercados que tienen una suma total de la superficie del salón de ventas de todas sus bocas de expendio menor o igual a 100.000 m².

Las ventas totales en pesos a precios corrientes por metro cuadrado en mayo de 2019 en los supermercados con una superficie total mayor a 100.000 m² totalizaron 16.230 pesos y en aquellos con superficie menor o igual a 100.000 m² 13.473 pesos. La variación porcentual respecto al mismo mes del año anterior es 44,1% en el caso de los supermercados con una superficie total mayor a 100.000 m² y de 46,0% en lo que respecta a los supermercados con una superficie total menor o igual a 100.000 m².

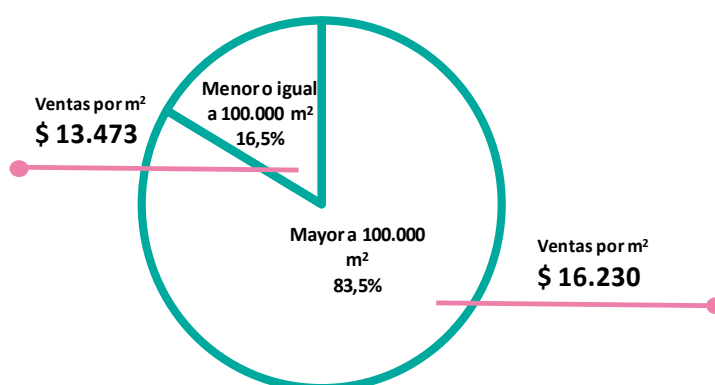
Cuadro 4. Supermercados. Ventas totales a precios corrientes por metro cuadrado según superficie total del salón de ventas, pesos y composición porcentual. Mayo de 2019

Superficie total del salón de ventas (¹)	Cantidad de empresas	Ventas totales a precios corrientes	Variación porcentual respecto al mismo mes del año anterior	Composición porcentual	Superficie del área de ventas	Ventas totales a precios corrientes por m²	Variación porcentual respecto al mismo mes del año anterior
			%				%
		Miles de pesos			m²	Pesos	
Total	101	50.829.419	44,7	100,0	3.237.674	15.699	44,4
Mayor a 100.000 m²	8	42.431.995	43,9	83,5	2.614.389	16.230	44,1
Menor o igual a 100.000 m²	93	8.397.424	48,6	16,5	623.284	13.473	46,0

(¹) Suma de la superficie total del salón de ventas de todas las bocas de expendio medida en metros cuadrados; excluye las playas de estacionamiento, depósitos, sanitarios, área de administración, área de juegos infantiles, cafeterías o similares.

Fuente: INDEC.

Gráfico 4. Supermercados. Ventas totales a precios corrientes por metro cuadrado según superficie total del salón de ventas, pesos y composición porcentual. Mayo de 2019



Fuente: INDEC.

Ventas totales a precios corrientes por grupo de artículos y jurisdicción

En las ventas totales a precios corrientes, durante mayo de 2019, los grupos de artículos con los aumentos más significativos respecto al mismo mes del año anterior son: “Carnes”, 67,1%; “Lácteos”, 61,9%; “Almacén”, 56,8% y “Artículos de limpieza y perfumería”, 56,3%.

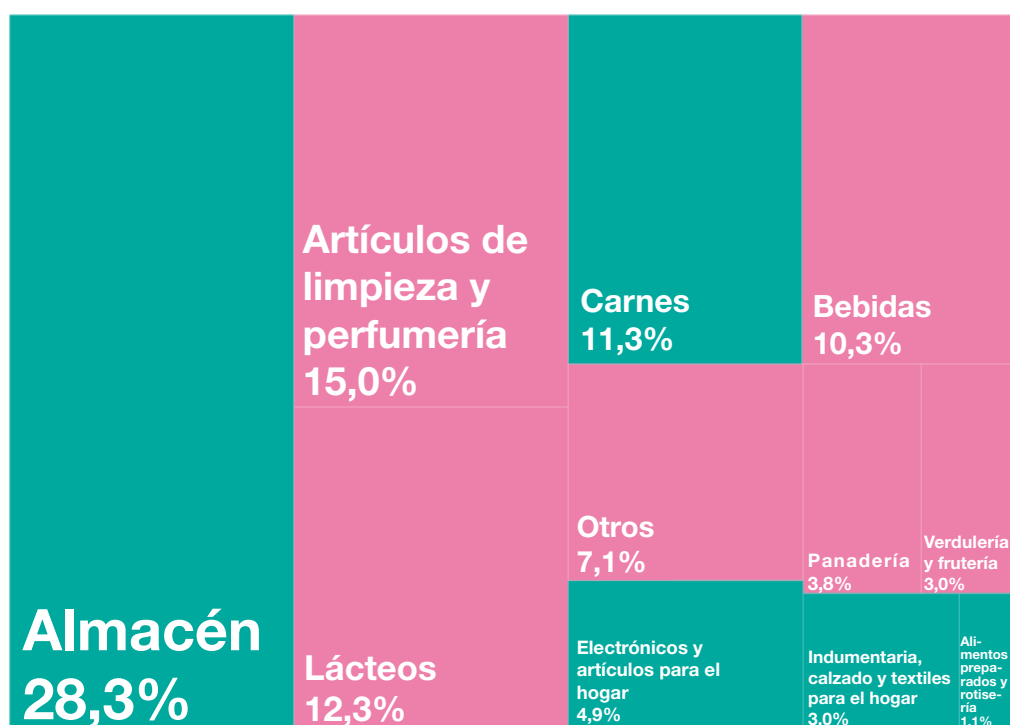
Cuadro 5. Supermercados. Ventas totales a precios corrientes por grupo de artículos, en miles de pesos, variación y composición porcentual. Mayo de 2019

Grupo de artículos	Ventas totales a precios corrientes	Variación porcentual respecto al mismo mes del año anterior	Composición porcentual
	Miles de pesos	%	
Total	50.829.419	44,7	100,0
Bebidas	5.257.584	40,7	10,3
Almacén	14.384.043	56,8	28,3
Panadería	1.909.899	47,2	3,8
Lácteos	6.270.665	61,9	12,3
Carnes	5.747.398	67,1	11,3
Verdulería y frutería	1.525.907	32,0	3,0
Alimentos preparados y rotisería	543.718	38,5	1,1
Artículos de limpieza y perfumería	7.602.160	56,3	15,0
Indumentaria, calzado y textiles para el hogar	1.504.788	31,0	3,0
Electrónicos y artículos para el hogar	2.486.485	-25,9	4,9
Otros	3.596.772	33,3	7,1

Fuente: INDEC.

Gráfico 5.

Supermercados. Ventas totales a precios corrientes por grupo de artículos, composición porcentual.
Mayo de 2019



Fuente: INDEC.

Las jurisdicciones donde se registraron las subas más importantes de las ventas totales a precios corrientes, fueron: "Resto de Buenos Aires", 53,7%; Neuquén, 51,9%; Misiones, 51,6%; Catamarca, 46,5%; Ciudad autónoma de Buenos Aires, 46,3% y "24 partidos del Gran Buenos Aires", 46,1%.

Cuadro 6.

Supermercados. Ventas totales a precios corrientes por jurisdicción, en miles de pesos y variación porcentual. Mayo de 2019

Jurisdicción	Ventas totales a precios corrientes	Variación porcentual respecto al mismo mes del año anterior
	Miles de pesos	%
Total	50.829.419	44,7
Ciudad Autónoma de Buenos Aires	8.404.377	46,3
24 partidos del Gran Buenos Aires	12.010.136	46,1
Resto de Buenos Aires	5.237.189	53,7
Catamarca	313.467	46,5
Chaco	482.168	29,1
Chubut	1.637.428	40,7
Córdoba	4.588.071	45,7
Corrientes	714.505	30,5
Entre Ríos	1.043.247	42,7
Formosa	388.411	41,1
Jujuy	720.289	42,3
La Pampa	528.487	43,0
La Rioja	291.251	38,3
Mendoza	2.681.984	45,7
Misiones	748.261	51,6
Neuquén	1.848.934	51,9
Río Negro	1.676.529	45,7
Salta	916.495	34,4
San Juan	537.288	43,9
San Luis	451.992	37,8
Santa Cruz	1.183.209	38,3
Santa Fe	2.471.400	43,0
Santiago del Estero	353.715	19,7
Tierra del Fuego	617.827	34,0
Tucumán	982.759	23,9

Fuente: INDEC.

Cuadro 7. Supermercados. Ventas totales a precios corrientes por grupo de artículos según jurisdicción, en miles de pesos. Mayo de 2019

Grupo de artículos	Total	Ciudad Autónoma de Buenos Aires	24 partidos del Gran Buenos Aires	Resto de Buenos Aires	Catamarca
Miles de pesos					
Total	50.829.419	8.404.377	12.010.136	5.237.189	313.467
Bebidas	5.257.584	976.034	1.432.745	452.767	27.643
Almacén	14.384.043	2.097.725	3.169.278	1.541.825	91.598
Panadería	1.909.899	505.863	501.562	155.501	8.345
Lácteos	6.270.665	1.394.399	1.619.663	738.551	27.091
Carnes	5.747.398	912.994	1.271.720	532.657	38.845
Verdulería y frutería	1.525.907	281.512	291.229	168.593	5.370
Alimentos preparados y rotisería	543.718	147.372	149.588	32.937	2.196
Artículos de limpieza y perfumería	7.602.160	1.173.157	1.741.380	783.298	57.874
Indumentaria, calzado y textiles para el hogar	1.504.788	138.665	338.571	175.767	8.628
Electrónicos y artículos para el hogar	2.486.485	217.943	631.353	357.866	18.363
Otros	3.596.772	558.714	863.048	297.426	27.513

Grupo de artículos	Chaco	Chubut	Córdoba	Corrientes	Entre Ríos
Miles de pesos					
Total	482.168	1.637.428	4.588.071	714.505	1.043.247
Bebidas	37.758	158.891	505.668	68.294	96.983
Almacén	131.695	522.982	1.520.348	168.177	289.032
Panadería	13.395	39.381	116.005	39.623	30.347
Lácteos	39.418	151.719	508.229	59.996	131.257
Carnes	47.333	137.523	467.014	93.122	98.568
Verdulería y frutería	10.260	72.768	122.885	23.533	30.724
Alimentos preparados y rotisería	14.574	11.295	17.286	20.159	7.890
Artículos de limpieza y perfumería	84.248	252.291	763.432	105.057	171.088
Indumentaria, calzado y textiles para el hogar	13.253	74.060	100.209	23.251	34.155
Electrónicos y artículos para el hogar	27.834	88.381	159.533	38.704	58.512
Otros	62.400	128.138	307.462	74.587	94.692

Grupo de artículos	Formosa	Jujuy	La Pampa	La Rioja	Mendoza
Miles de pesos					
Total	388.411	720.289	528.487	291.251	2.681.984
Bebidas	33.984	64.433	47.778	29.802	245.451
Almacén	116.665	213.008	156.906	77.146	907.423
Panadería	13.695	16.352	11.863	8.141	64.091
Lácteos	31.044	76.542	50.340	25.217	241.977
Carnes	47.364	102.768	67.680	37.425	392.688
Verdulería y frutería	15.289	6.405	22.888	5.573	27.472
Alimentos preparados y rotisería	8.919	2.534	4.209	1.545	14.456
Artículos de limpieza y perfumería	54.636	171.728	82.361	43.635	387.349
Indumentaria, calzado y textiles para el hogar	s	7.472	19.179	9.081	119.459
Electrónicos y artículos para el hogar	s	17.701	23.086	13.392	132.919
Otros	34.457	41.346	42.198	40.291	148.701

(continúa)

Cuadro 7. (conclusión)

Grupo de artículos	Misiones	Neuquén	Río Negro	Salta	San Juan
Miles de pesos					
Total	748.261	1.848.934	1.676.529	916.495	537.288
Bebidas	64.529	147.920	147.774	99.474	41.242
Almacén	211.742	496.371	477.717	256.761	173.094
Panadería	58.571	55.526	45.613	20.017	10.385
Lácteos	76.646	175.719	189.385	71.421	41.338
Carnes	80.734	284.957	216.378	147.686	59.360
Verdulería y frutería	16.245	74.106	70.008	12.105	7.784
Alimentos preparados y rotisería	25.849	15.215	6.332	6.607	2.200
Artículos de limpieza y perfumería	91.604	260.283	240.189	159.297	87.133
Indumentaria, calzado y textiles para el hogar	16.959	83.540	66.719	23.596	23.182
Electrónicos y artículos para el hogar	28.978	125.064	116.926	52.466	42.882
Otros	76.402	130.232	99.488	67.064	48.688

Grupo de artículos	San Luis	Santa Cruz	Santa Fe	Santiago del Estero	Tierra del Fuego, Antártida e Islas del Atlántico Sur	Tucumán
Miles de pesos						
Total	451.992	1.183.209	2.471.400	353.715	617.827	982.759
Bebidas	36.764	122.253	236.639	35.808	53.023	93.927
Almacén	133.811	372.805	693.282	107.754	184.510	272.390
Panadería	10.771	22.404	113.549	8.941	12.243	27.715
Lácteos	40.023	108.123	278.535	28.009	71.293	94.728
Carnes	50.597	131.593	291.035	38.133	70.698	128.526
Verdulería y frutería	10.608	72.115	90.664	8.839	59.087	19.844
Alimentos preparados y rotisería	1.925	s	35.161	3.820	s	7.945
Artículos de limpieza y perfumería	68.124	178.323	359.730	58.418	79.755	147.767
Indumentaria, calzado y textiles para el hogar	22.482	s	92.584	8.893	19.712	35.966
Electrónicos y artículos para el hogar	33.616	55.972	97.989	22.470	s	69.175
Otros	43.273	76.502	182.231	32.630	34.512	84.777

Fuente: INDEC.

Cuadro 8. Supermercados. Ventas totales a precios corrientes por boca de expendio y por operación según jurisdicción, en miles de pesos, unidades, metro cuadrado y pesos. Mayo de 2019

Jurisdicción	Ventas totales	Cantidad de bocas	Ventas por boca	Superficie del área de ventas	Ventas por m ²	Cantidad de operaciones	Ventas por operación
Miles de pesos Unidades Miles de pesos m ² Pesos Unidades Pesos							
Total	50.829.419	2.949	17.236	3.237.674	15.699	74.532.637	682
Ciudad Autónoma de Buenos Aires	8.404.377	903	9.307	469.295	17.909	17.884.150	470
24 partidos del Gran Buenos Aires	12.010.136	541	22.200	714.747	16.803	13.166.671	912
Resto de Buenos Aires	5.237.189	319	16.418	361.471	14.489	6.462.376	810
Catamarca	313.467	10	31.347	15.073	20.797	364.483	860
Chaco	482.168	26	18.545	32.016	15.060	744.681	647
Chubut	1.637.428	57	28.727	80.706	20.289	1.727.957	948
Córdoba	4.588.071	225	20.391	360.821	12.716	6.127.542	749
Corrientes	714.505	54	13.232	55.793	12.806	1.824.217	392
Entre Ríos	1.043.247	110	9.484	91.366	11.418	1.790.880	583
Formosa	388.411	17	22.848	32.504	11.950	2.164.069	179
Jujuy	720.289	38	18.955	55.152	13.060	1.156.994	623
La Pampa	528.487	25	21.139	25.335	20.860	537.400	983
La Rioja	291.251	14	20.804	15.533	18.750	425.719	684
Mendoza	2.681.984	153	17.529	244.346	10.976	3.464.425	774
Misiones	748.261	15	49.884	34.052	21.974	924.933	809
Neuquén	1.848.934	66	28.014	93.868	19.697	1.910.027	968
Río Negro	1.676.529	81	20.698	87.981	19.055	2.123.611	789
Salta	916.495	50	18.330	63.265	14.486	1.403.892	653
San Juan	537.288	26	20.665	52.856	10.165	680.228	790
San Luis	451.992	16	28.250	32.168	14.051	707.592	639
Santa Cruz	1.183.209	35	33.806	48.023	24.639	1.238.635	955
Santa Fe	2.471.400	100	24.714	154.280	16.019	5.225.074	473
Santiago del Estero	353.715	15	23.581	29.090	12.159	533.574	663
Tierra del Fuego	617.827	16	38.614	22.155	27.887	653.884	945
Tucumán	982.759	37	26.561	65.776	14.941	1.289.623	762

Fuente: INDEC.

Índice de ventas totales a precios corrientes, a precios constantes e índice de precios implícitos

El índice de ventas totales a precios corrientes aumentó 44,7% en mayo de 2019 respecto a mayo de 2018, por su parte el índice de ventas totales a precios constantes cayó 13,5% en mayo de 2019 respecto al mismo mes del año anterior.

Cuadro 9.1 Supermercados. Índice de ventas totales a precios corrientes y a precios constantes, base año 2017=100, en números índice y variación porcentual. Enero 2018-mayo 2019

Período	Índice de ventas totales a precios corrientes	Variación porcentual respecto al mismo mes del año anterior	Índice de ventas totales a precios constantes	Variación porcentual respecto al mismo mes del año anterior
	Números índice	%	Números índice	%
2018* Enero	106,0	16,6	97,2	-2,7
Febrero	103,6	22,1	93,3	1,7
Marzo	119,3	31,5	104,9	9,5
Abril	111,4	17,1	96,1	-2,3
Mayo	114,7	25,6	96,1	3,1
Junio	125,2	31,6	99,9	4,2
Julio	128,2	26,0	98,3	-2,8
Agosto	128,9	26,8	95,5	-4,1
Septiembre	130,3	30,8	88,4	-7,9
Octubre	141,8	33,8	90,9	-9,9
Noviembre	146,4	33,4	90,5	-12,4
Diciembre	186,8	40,3	113,2	-8,7
2019* Enero	148,3	39,9	86,9	-10,7
Febrero	145,6	40,5	82,0	-12,1
Marzo	166,9	39,9	89,7	-14,5
Abril	162,2	45,6	84,0	-12,6
Mayo	165,9	44,7	83,2	-13,5

Fuente: INDEC.

El índice de precios implícitos para mayo de 2019 mostró una variación porcentual de 67,2% respecto al mismo mes del año anterior, y una variación porcentual de 3,3% respecto al mes anterior.

Cuadro 9.2 Supermercados. Índice de precios implícitos, base año 2017=100, en números índice y variación porcentual. Enero 2018-mayo 2019

Período	Índice de precios implícitos	Variación porcentual	
		respecto al mismo mes del año anterior	respecto al mes anterior
	Números índice	%	%
2018* Enero	109,1	19,8	1,6
Febrero	111,1	20,1	1,9
Marzo	113,7	20,0	2,4
Abril	115,9	19,8	1,9
Mayo	119,3	21,8	3,0
Junio	125,3	26,3	5,0
Julio	130,4	29,6	4,1
Agosto	135,0	32,2	3,5
Septiembre	147,4	42,1	9,2
Octubre	155,9	48,6	5,7
Noviembre	161,8	52,3	3,8
Diciembre	164,9	53,6	2,0
2019* Enero	170,7	56,6	3,5
Febrero	177,6	59,9	4,0
Marzo	186,0	63,6	4,7
Abril	193,1	66,6	3,8
Mayo	199,5	67,2	3,3

Nota: el índice de precios implícitos de las ventas totales en los supermercados es un índice tipo Paasche, es decir, mide una canasta de bienes de ponderaciones móviles. En consecuencia, cuando se realizan comparaciones respecto a un período distinto de la base (año 2017=100), la variación de precios resultante se verá afectada por los cambios en la composición de la canasta de bienes considerada en cada período. Por lo tanto, las variaciones que se presentan en este cuadro son aproximadas y no pueden compararse con las de un índice de precios tipo Laspeyres.

Fuente: INDEC.

Personal ocupado asalariado, salarios brutos y contribuciones patronales

El personal ocupado total en mayo de 2019 ascendió a 96.365 asalariados, de los cuales 10.815 poseen cargos jerárquicos, lo que representa el 11,2% del total de ocupados; el 88,8% restante se compone de cajeros, administrativos y repositores, que suman un total de 85.550 ocupados.

El costo laboral del mes asciende a 5.191.065 miles de pesos, lo que representa una variación respecto a mayo de 2018 de 33,9%. Los sueldos y salarios brutos, en mayo de 2019, ascienden a 4.100.580 miles de pesos, lo cual muestra una variación respecto al mismo mes del año anterior de 36,1%. Las contribuciones patronales fueron 1.090.484 miles de pesos y su variación respecto a mayo de 2018 fue de 26,2%.

Los salarios brutos promedio en mayo de 2019 fueron de 79.061 pesos para “Gerentes, supervisores y otro personal jerárquico” y de 37.937 pesos para “Cajeros, administrativos, repositores y otros”. En el caso de los asalariados de mayor jerarquía que componen este panel, hubo una variación porcentual de 47,3% en mayo de 2019 respecto al mismo mes del año anterior. Asimismo, los “Cajeros, administrativos, repositores y otros” alcanzaron una variación porcentual en mayo de 2019 respecto de mayo de 2018 de 39,0%.

Cuadro 10. Supermercados. Personal ocupado, costo laboral y sueldos y salarios promedio, en miles de pesos, pesos y variación porcentual. Mayo de 2019

Personal ocupado, costo laboral y sueldos y salarios promedio	Unidad de medida	Total	Variación porcentual	
			respecto al mismo mes del año anterior	respecto al mes anterior
			%	
Personal ocupado		96.365	-3,3	-0,5
Gerentes, supervisores y otro personal jerárquico		10.815	-3,1	-0,2
Cajeros, administrativos, repositores y otros		85.550	-3,3	-0,5
Costo laboral	Miles de pesos	5.191.065	33,9	-1,7
Sueldos y salarios brutos (¹)	Miles de pesos	4.100.580	36,1	-1,2
Contribuciones patronales	Miles de pesos	1.090.484	26,2	-3,5
Gerentes, supervisores y otro personal jerárquico	Miles de pesos	1.066.635	40,6	-0,6
Sueldos y salarios brutos	Miles de pesos	855.044	42,7	0,2
Contribuciones patronales	Miles de pesos	211.592	32,7	-3,7
Cajeros, administrativos, repositores y otros	Miles de pesos	4.124.429	32,3	-1,9
Sueldos y salarios brutos	Miles de pesos	3.245.536	34,5	-1,5
Contribuciones patronales	Miles de pesos	878.893	24,7	-3,5
Sueldos y salarios promedio (¹)	Pesos	42.553	40,7	-0,7
Gerentes, supervisores y otro personal jerárquico	Pesos	79.061	47,3	0,4
Cajeros, administrativos, repositores y otros	Pesos	37.937	39,0	-1,0

(¹) El concepto “Sueldos y salarios brutos” incluye el salario básico, salario anual complementario (aguinaldo), comisiones, premios, bonificaciones, horas extras, vacaciones, enfermedad y toda retribución tanto remunerativa como no remunerativa.

Fuente: INDEC.

Encuesta de Autoservicios Mayoristas

Ventas totales a precios corrientes y a precios constantes

Las ventas a precios corrientes para mayo de 2019 relevadas en la Encuesta de Autoservicios Mayoristas sumaron un total de 8.588,7 millones de pesos, lo que representa un aumento de 5,8% respecto al mes anterior y un aumento de 45,9% respecto al mismo mes del año anterior (ver anexo).

Las ventas a precios constantes de diciembre de 2016, durante mayo de 2019, sumaron un total de 3.784,0 millones de pesos, lo que representa un aumento de 1,7% respecto del mes anterior y una caída de 13,5% respecto a mayo de 2018.

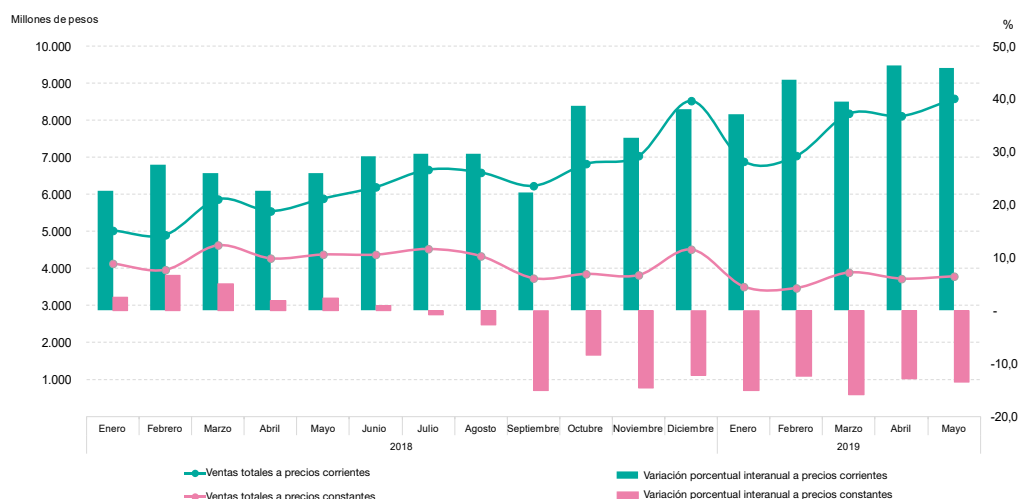
Cuadro 11. Autoservicios mayoristas. Ventas totales a precios corrientes y a precios constantes, en millones de pesos y variaciones porcentuales. Enero 2018-mayo 2019

Periodo	Ventas totales		Variación porcentual respecto al mismo periodo del año anterior	
	a precios corrientes	a precios constantes	a precios corrientes	a precios constantes
	Millones de pesos		%	
Acumulado 5 meses de 2018	27.223,0	21.364,9	24,9	3,6
Acumulado 5 meses de 2019	38.821,4	18.361,8	42,6	-14,1
2018* Enero	5.019,9	4.129,9	22,6	2,5
Febrero	4.902,5	3.960,0	27,6	6,6
Marzo	5.867,6	4.626,9	25,9	5,0
Abril	5.545,5	4.272,0	22,6	1,8
Mayo	5.887,5	4.376,0	26,1	2,4
Junio	6.197,4	4.373,0	29,1	1,0
Julio	6.667,2	4.526,8	29,6	-0,8
Agosto	6.587,9	4.331,6	29,7	-2,7
Septiembre	6.228,7	3.731,3	22,4	-15,2
Octubre	6.825,9	3.848,5	38,8	-8,4
Noviembre	7.040,9	3.818,3	32,7	-14,6
Diciembre	8.526,4	4.511,8	38,1	-12,3
2019* Enero	6.886,6	3.502,5	37,2	-15,2
Febrero	7.043,2	3.467,0	43,7	-12,4
Marzo	8.185,4	3.888,3	39,5	-16,0
Abril	8.117,5	3.720,0	46,4	-12,9
Mayo	8.588,7	3.784,0	45,9	-13,5

Nota: incluye las ventas facturadas por un responsable inscripto a un consumidor final, monotributista o exento, las denominadas "factura B".

Fuente: INDEC.

Gráfico 6. Autoservicios mayoristas. Ventas totales a precios corrientes y a precios constantes, en millones de pesos, y variación porcentual. Enero 2018-mayo 2019



Fuente: INDEC.

Ventas totales a precios corrientes por canal de venta y medio de pago

Las ventas de los autoservicios mayoristas que se efectúan en el salón de ventas son aquellas compras realizadas por parte de los consumidores en forma presencial en el salón comercial. Por otro lado, las compras que se realizan por canales online son aquellas ventas concretadas a través de internet y telefónicamente.

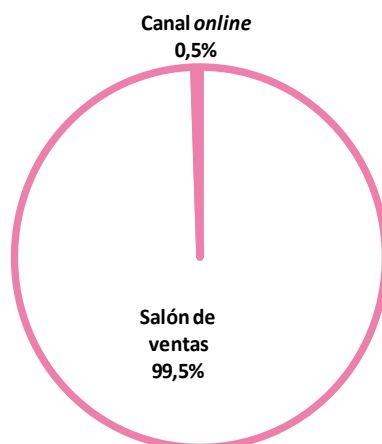
En mayo de 2019 las ventas totales a precios corrientes en el salón de ventas ascendieron a 8.542.836 miles de pesos, lo que representa un 99,5% de las ventas totales y muestra un aumento del 45,6% respecto a mayo de 2018; por su parte las ventas totales a precios corrientes por canales online sumaron 45.844 miles de pesos, lo que representa un 0,5% de las ventas totales y un aumento de 107,2% respecto al mismo mes del año anterior.

Cuadro 12. Autoservicios mayoristas. Ventas totales a precios corrientes por canal de venta, en miles de pesos, variación y composición porcentual. Mayo de 2019

Canal de venta	Ventas totales a precios corrientes	Variación porcentual respecto al mismo mes del año anterior	Composición porcentual
	Miles de pesos		%
Total	8.588.680	45,9	100,0
Salón de ventas	8.542.836	45,6	99,5
Canales <i>online</i>	45.844	107,2	0,5

Fuente: INDEC.

Gráfico 7. Autoservicios mayoristas. Ventas totales a precios corrientes por canal comercial, composición porcentual. Mayo de 2019



Fuente: INDEC.

Las ventas en los autoservicios mayoristas se pueden discriminar según el medio de pago con el que se realizan, los cuales comprenden efectivo, tarjeta de crédito, tarjeta de débito y otros medios de pagos como vales, cuponeras, ticket canasta, *gift card*, etc.

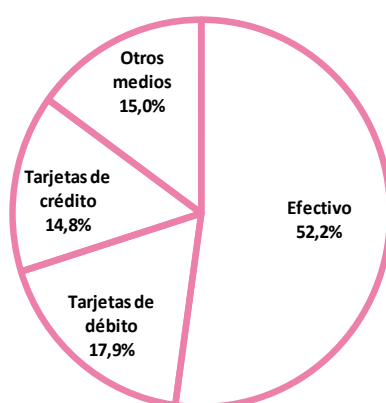
En mayo de 2019 las ventas totales a precios corrientes realizadas en efectivo ascendieron a 4.483.472 miles de pesos, lo que representa un 52,2% de las ventas totales y muestra aumento del 39,4% respecto a mayo de 2018; por su parte, las efectuadas mediante tarjeta de débito sumaron 1.540.622 miles de pesos, lo que representa un 17,9% de las ventas totales y una variación positiva de 36,0% respecto al mismo mes del año anterior; las ventas totales a precios corrientes abonadas con tarjeta de crédito sumaron un total de 1.274.187 miles de pesos, lo que representa un 14,8% de las ventas totales y su variación porcentual respecto a mayo de 2018 fue de 52,4%; por último, las realizadas mediante otros medios de pagos ascendieron a 1.290.399 miles de pesos, lo que representa un 15,0% del total y muestra un aumento del 83,7% respecto al mismo mes del año anterior.

Cuadro 13. Autoservicios mayoristas. Ventas totales a precios corrientes por medio de pago, en miles de pesos, variación y composición porcentual. Mayo de 2019

Medios de pago	Ventas totales a precios corrientes	Variación porcentual respecto al mismo mes del año anterior	Composición porcentual
	Miles de pesos	%	
Total	8.588.680	45,9	100,0
Efectivo	4.483.472	39,4	52,2
Tarjetas de débito	1.540.622	36,0	17,9
Tarjetas de crédito	1.274.187	52,4	14,8
Otros medios	1.290.399	83,7	15,0

Fuente: INDEC.

Gráfico 8. Autoservicios mayoristas. Ventas totales a precios corrientes por medio de pago, composición porcentual. Mayo de 2019



Fuente: INDEC.

Ventas totales a precios corrientes por grupo de artículos y jurisdicción

En las ventas totales a precios corrientes, durante mayo de 2019, los grupos de artículos con los aumentos más significativos respecto al mismo mes del año anterior son: “Indumentaria, calzado y textiles para el hogar”, 115,1%; “Lácteos”, 64,1%; “Artículos de limpieza y perfumería”, 55,7% y “Almacén”, 43,3%.

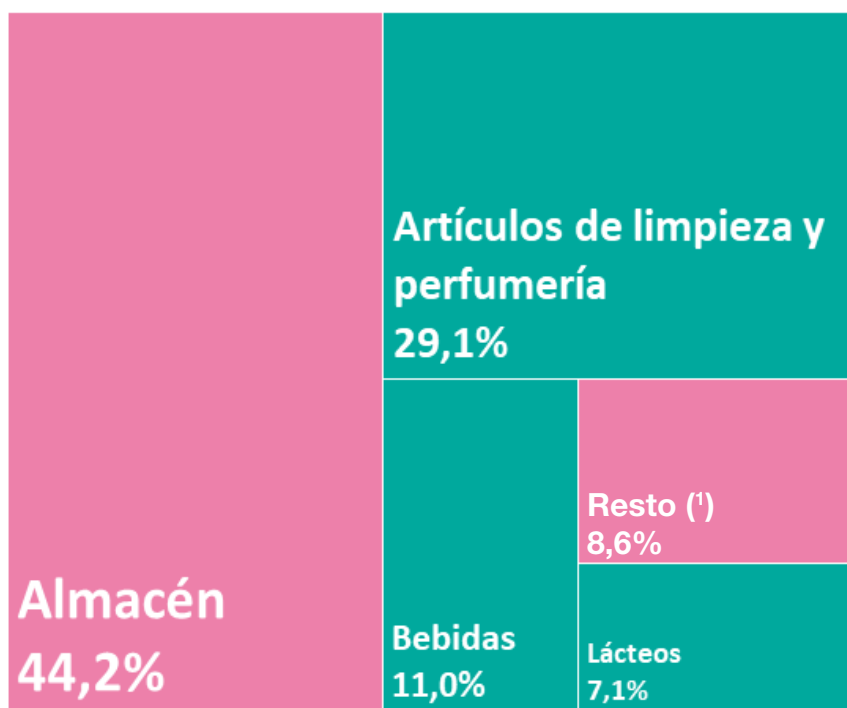
Cuadro 14. Autoservicios mayoristas. Ventas totales a precios corrientes por grupo de artículos, en miles de pesos, variación y composición porcentual. Mayo de 2019

Grupo de artículos	Ventas totales a precios corrientes	Variación porcentual respecto al mismo mes del año anterior	Composición porcentual
	Miles de pesos	%	
Total	8.588.680	45,9	100,0
Bebidas	944.847	40,9	11,0
Almacén	3.791.945	43,3	44,2
Panadería	19.206	21,2	0,2
Lácteos	612.357	64,1	7,1
Carnes	125.221	18,2	1,5
Verdulería y frutería	17.221	-41,4	0,2
Artículos de limpieza y perfumería	2.498.821	55,7	29,1
Indumentaria, calzado y textiles para el hogar	2.795	115,1	0,0
Electrónicos y artículos para el hogar	99.911	21,4	1,2
Otros	476.356	33,0	5,5

Fuente: INDEC.

Gráfico 9.

Autoservicios mayoristas. Ventas totales a precios corrientes por grupo de artículos, composición porcentual. Mayo de 2019



(¹) "Resto" incluye las ventas de los rubros Panadería, Carnes, Verdulería y frutería, Alimentos preparados y rotisería, Indumentaria, calzado y textiles para el hogar, Electrónicos y artículos para el Hogar, y Otros.

Fuente: INDEC.

En mayo de 2019 las ventas a precios corrientes en la Ciudad Autónoma de Buenos Aires registraron una variación porcentual de 67,5% respecto al mismo mes del año anterior; en los 24 partidos del Gran Buenos Aires, 42,6%; y en Resto del país, 46,9%.

Cuadro 15.

Autoservicios mayoristas. Ventas totales a precios corrientes por jurisdicción, en miles de pesos y variación porcentual. Mayo de 2019

Jurisdicción	Ventas totales a precios corrientes	Variación porcentual respecto al mismo mes del año anterior
	Miles de pesos	%
Total	8.588.680	45,9
Ciudad Autónoma de Buenos Aires	339.601	67,5
24 partidos del Gran Buenos Aires	3.383.375	42,6
Resto del país	4.865.704	46,9

Fuente: INDEC.

Cuadro 16. Autoservicios mayoristas. Ventas totales a precios corrientes por grupo de artículos según jurisdicción, en miles de pesos. Mayo de 2019

Grupo de artículos	Total	Ciudad Autónoma de Buenos Aires	24 partidos del Gran Buenos Aires	Resto del país
Miles de pesos				
Total	8.588.680	339.601	3.383.375	4.865.704
Bebidas	944.847	38.970	415.771	490.107
Almacén	3.791.945	137.335	1.494.141	2.160.469
Panadería	19.206	-	6.150	13.056
Lácteos	612.357	26.332	225.403	360.623
Carnes	125.221	s	s	81.905
Verdulería y frutería	17.221	s	s	8.985
Artículos de limpieza y perfumería	2.498.821	108.527	979.277	1.411.017
Indumentaria, calzado y textiles para el hogar	2.795	s	s	1.720
Electrónicos y artículos para el hogar	99.911	5.517	47.020	47.374
Otros	476.356	20.324	165.583	290.448

Fuente: INDEC.

Cuadro 17. Autoservicios mayoristas. Ventas totales a precios corrientes por boca de expendio, metro cuadrado y por operación según jurisdicción, en miles de pesos, unidades, metro cuadrado y pesos. Mayo de 2019

Jurisdicción	Ventas totales	Cantidad de bocas	Ventas por boca	Superficie del área de ventas	Ventas por m ²	Cantidad de operaciones	Ventas por operación
	Miles de pesos	Unidades	Miles de pesos	m ²	Pesos	Unidades	Pesos
Total	8.588.680	190	45.204	972.167	8.835	2.772.672	3.098
Ciudad Autónoma de Buenos Aires	339.601	6	56.600	35.832	9.478	103.501	3.281
24 partidos del Gran Buenos Aires	3.383.375	71	47.653	379.691	8.911	892.112	3.793
Resto del país	4.865.704	113	43.059	556.644	8.741	1.777.059	2.738

Fuente: INDEC.

Índice de ventas totales a precios corrientes, a precios constantes e índice de precios implícitos

El índice de ventas totales a precios corrientes aumentó 45,9% en mayo de 2019 respecto a mayo de 2018; por su parte el índice de ventas totales a precios constantes cayó 13,5% en mayo de 2019 respecto al mismo mes del año anterior.

Cuadro 18.1 Autoservicios mayoristas. Índice de ventas totales a precios corrientes y a precios constantes, base año 2017=100, en números índice y variación porcentual. Enero 2018-mayo 2019

Período	Índice de ventas totales a precios corrientes	Variación porcentual respecto al mismo mes del año anterior	Índice de ventas totales a precios constantes	Variación porcentual respecto al mismo mes del año anterior
	Números índice	%	Números índice	%
2018* Enero	103,3	22,6	95,0	2,5
Febrero	100,9	27,6	91,1	6,6
Marzo	120,8	25,9	106,4	5,0
Abril	114,1	22,6	98,3	1,8
Mayo	121,2	26,1	100,6	2,4
Junio	127,6	29,1	100,6	1,0
Julio	137,2	29,6	104,1	-0,8
Agosto	135,6	29,7	99,6	-2,7
Septiembre	128,2	22,4	85,8	-15,2
Octubre	140,5	38,8	88,5	-8,4
Noviembre	144,9	32,7	87,8	-14,6
Diciembre	175,5	38,1	103,8	-12,3
2019* Enero	141,7	37,2	80,6	-15,2
Febrero	145,0	43,7	79,7	-12,4
Marzo	168,5	39,5	89,4	-16,0
Abril	167,1	46,4	85,6	-12,9
Mayo	176,8	45,9	87,0	-13,5

Fuente: INDEC.

El índice de precios implícitos para mayo de 2019 mostró una variación porcentual de 68,7% respecto al mismo mes del año anterior, y una variación porcentual de 4,0% respecto al mes anterior.

Cuadro 18.2 Autoservicios mayoristas. Índice de precios implícitos, base año 2017=100, en números índice y variación porcentual. Enero 2018-mayo 2019

Período	Índice de precios implícitos	Variación porcentual	
		respecto al mismo mes del año anterior	respecto al mes anterior
	Números índice		%
2018* Enero	108,8	19,6	1,2
Febrero	110,8	19,7	1,8
Marzo	113,5	19,9	2,4
Abril	116,2	20,4	2,4
Mayo	120,4	23,1	3,6
Junio	126,8	27,9	5,3
Julio	131,8	30,7	3,9
Agosto	136,1	33,2	3,3
Septiembre	149,4	44,3	9,8
Octubre	158,7	51,5	6,2
Noviembre	165,0	55,4	4,0
Diciembre	169,1	57,3	2,5
2019* Enero	176,0	61,8	4,0
Febrero	181,8	64,1	3,3
Marzo	188,4	66,0	3,6
Abril	195,3	68,1	3,7
Mayo	203,1	68,7	4,0

Nota: el índice de precios implícitos de las ventas totales en los autoservicios mayoristas es un índice tipo Paasche, es decir, mide una canasta de bienes de ponderaciones móviles. En consecuencia, cuando se realizan comparaciones respecto a un período distinto de la base (año 2017=100), la variación de precios resultante se verá afectada por los cambios en la composición de la canasta de bienes considerada en cada período. Por lo tanto, las variaciones que se presentan en este cuadro son aproximadas y no pueden compararse con las de un índice de precios tipo Laspeyres.

Fuente: INDEC.

Personal ocupado asalariado, salarios brutos y contribuciones patronales

El personal ocupado total en mayo de 2019 ascendió a 12.048 asalariados, de los cuales 1.556 poseen cargos jerárquicos, lo que representa el 12,9% del total de ocupados; el 87,1% restante se compone de cajeros, administrativos y repositores, que suman un total de 10.492 ocupados.

El costo laboral del mes asciende a 655.989 miles de pesos, lo que presenta una variación respecto a mayo de 2018 de 37,8%. Los sueldos y salarios brutos, en mayo de 2019, ascienden a 519.303 miles de pesos, lo cual muestra una variación respecto al mismo mes del año anterior de 39,9%. Las contribuciones patronales fueron 136.687 miles de pesos y su variación respecto a mayo de 2018 fue de 30,3%.

Los salarios brutos promedio en mayo de 2019 fueron de 70.443 pesos para “Gerentes, supervisores y otro personal jerárquico” y de 39.048 pesos para “Cajeros, administrativos, repositores y otros”. En el caso de los asalariados de mayor jerarquía que componen este panel, hubo una variación porcentual de 35,7% en mayo de 2019 respecto al mismo mes del año anterior. Asimismo, los “Cajeros, administrativos, repositores y otros” alcanzaron una variación porcentual en mayo de 2019 respecto de mayo de 2018 de 32,6%.

Cuadro 19. Autoservicios mayoristas. Personal ocupado, costo laboral y sueldos y salarios promedio, en miles de pesos, pesos y variación porcentual. Mayo de 2019

Personal ocupado, costo laboral y sueldos y salarios promedio	Unidad de medida	Total	Variación porcentual	
			respecto al mismo mes del año anterior	respecto al mes anterior
			%	
Personal ocupado		12.048	4,8	0,7
Gerentes, supervisores y otro personal jerárquico		1.556	6,7	0,8
Cajeros, administrativos, repositores y otros		10.492	4,6	0,7
Costo laboral	Miles de pesos	655.989	37,8	0,2
Sueldos y salarios brutos (¹)	Miles de pesos	519.303	39,9	0,8
Contribuciones patronales	Miles de pesos	136.687	30,3	-1,9
Gerentes, supervisores y otro personal jerárquico	Miles de pesos	141.010	43,0	1,7
Sueldos y salarios brutos	Miles de pesos	109.609	44,9	2,6
Contribuciones patronales	Miles de pesos	31.400	36,7	-1,2
Cajeros, administrativos, repositores y otros	Miles de pesos	514.980	36,5	-0,2
Sueldos y salarios brutos	Miles de pesos	409.694	38,7	0,3
Contribuciones patronales	Miles de pesos	105.286	28,5	-2,1
Sueldos y salarios promedio (¹)	Pesos	43.103	33,5	0,1
Gerentes, supervisores y otro personal jerárquico	Pesos	70.443	35,7	1,8
Cajeros, administrativos, repositores y otros	Pesos	39.048	32,6	-0,4

(¹) El concepto “Sueldos y salarios brutos” incluye el salario básico, salario anual complementario (aguinaldo), comisiones, premios, bonificaciones, horas extras, vacaciones, enfermedad y toda retribución tanto remunerativa como no remunerativa.

Fuente: INDEC.

Anexo

La Administración Federal de Ingresos Públicos (AFIP) emitió una resolución R.G. n° 4290/2018, con fecha 2 de agosto de 2018, que establece nuevas normas y procedimientos para el régimen de emisión de comprobantes. Dicha norma establece que los clientes de los autoservicios mayoristas deben estar registrados ante la empresa, de forma tal que la facturación al cliente quedará supeditada a los datos registrales, y no al tipo de factura que solicite. En consecuencia, en algunos casos donde los clientes solicitaban factura tipo "B" bajo este régimen se emitirá factura tipo "A" cuando correspondiera. A los efectos de proporcionar mayor información para el análisis de coyuntura, se presentan a continuación la facturación de los autoservicios mayoristas discriminadas por tipo de facturación "A" y "B", donde se observa para el mes de mayo de 2019 un incremento superior en la Facturación tipo "A" que en la facturación tipo "B".

Cuadro 20. Autoservicios mayoristas. Facturación por tipo de comprobante, en millones de pesos y variaciones porcentuales. Enero de 2018-mayo de 2019

Período	Facturación tipo "A"	Variación porcentual respecto al mismo mes del año anterior	Facturación tipo "B"	Variación porcentual respecto al mismo mes del año anterior	Facturación tipo "A" y "B"	Variación porcentual respecto al mismo mes del año anterior
	Millones de pesos	%	Millones de pesos	%	Millones de pesos	%
2018* Enero	1.865,9	1,9	5.019,9	22,6	6.885,8	16,2
Febrero	1.697,4	4,8	4.902,5	27,6	6.599,9	20,9
Marzo	1.986,4	-0,4	5.867,6	25,9	7.853,9	18,0
Abril	1.924,5	10,0	5.545,5	22,6	7.470,0	19,1
Mayo	2.056,5	8,8	5.887,5	26,1	7.944,0	21,1
Junio	1.955,7	14,2	6.197,4	29,1	8.153,2	25,2
Julio	2.130,8	25,0	6.667,2	29,6	8.797,9	28,5
Agosto	2.293,6	25,6	6.587,9	29,7	8.881,5	28,6
Septiembre	2.558,5	48,2	6.228,7	22,4	8.787,2	28,9
Octubre	3.054,8	58,0	6.825,9	38,8	9.880,7	44,2
Noviembre	3.199,7	59,4	7.040,9	32,7	10.240,6	40,0
Diciembre	3.681,4	66,1	8.526,4	38,1	12.207,8	45,5
2019* Enero	3.399,9	82,2	6.886,6	37,2	10.286,6	49,4
Febrero	3.071,7	81,0	7.043,2	43,7	10.114,8	53,3
Marzo	3.634,4	83,0	8.185,4	39,5	11.819,8	50,5
Abril	3.499,2	81,8	8.117,5	46,4	11.616,7	55,5
Mayo	3.681,5	79,0	8.588,7	45,9	12.270,2	54,5

Fuente: INDEC.

Enlace a mayores detalles

Pueden consultarse las series de la Encuesta de Supermercados y la Encuesta de Autoservicios Mayoristas desde enero de 2017 hasta el período de referencia del presente informe en los cuadros que se encuentran en formato digital disponibles en:

https://www.indec.gob.ar/ftp/cuadros/economia/sh_super_mayoristas.xls

Índice de cuadros web

Cuadro 1. Encuesta de Supermercados. Ventas totales a precios corrientes y a precios constantes, en millones de pesos y variaciones porcentuales

Cuadro 2. Encuesta de Supermercados. Ventas totales a precios corrientes por canal de venta y medio de pago, en miles de pesos

Cuadro 3. Encuesta de Supermercados. Ventas totales a precios corrientes por grupo de artículos y jurisdicción, en miles de pesos

Cuadro 4. Encuesta de Supermercados. Ventas totales a precios corrientes por boca de expendio, metro cuadrado y por operación según jurisdicción, en miles de pesos, unidades, metro cuadrado y pesos

Cuadro 5. Encuesta de Supermercados. Índice de ventas totales a precios corrientes y a precios constantes e índice de precios implícitos, base año 2017=100, en números índice y variación porcentual

Cuadro 6. Encuesta de Autoservicios Mayoristas. Ventas totales a precios corrientes y a precios constantes, en millones de pesos y variaciones porcentuales

Cuadro 7. Encuesta de Autoservicios Mayoristas. Ventas totales a precios corrientes por canal de venta y medio de pago, en miles de pesos

Cuadro 8. Encuesta de Autoservicios Mayoristas. Ventas totales a precios corrientes por grupo de artículos y jurisdicción, en miles de pesos

Cuadro 9. Encuesta de Autoservicios Mayoristas. Ventas totales a precios corrientes por boca de expendio, metro cuadrado y por operación según jurisdicción, en miles de pesos, unidades, metro cuadrado y pesos

Cuadro 10. Encuesta de Autoservicios Mayoristas. Índice de ventas totales a precios corrientes y a precios constantes e índice de precios implícitos, base año 2017=100, en números índice y variación porcentual

Cuadro 11. Encuesta de Autoservicios Mayoristas. Facturación por tipo de comprobante, en millones de pesos

Aspectos metodológicos

La Encuesta de Supermercados y la Encuesta de Autoservicios Mayoristas tienen como principal objetivo medir la evolución mensual de las ventas a los consumidores finales a través de ambos canales de comercialización y proveer información estadística continua para el análisis de coyuntura.

Su forma de colecta es mensual en formato digital. Las ventas facturadas que se relevan, en ambas encuestas, corresponden a las ventas realizadas durante el mes calendario de referencia, y están valuadas al precio de venta en el establecimiento vendedor, neto de bonificaciones o descuentos realizados en el local; se incluye el valor del IVA (impuesto al valor agregado), no así los cargos o intereses por financiación.

En la Encuesta de Autoservicios Mayoristas las ventas facturadas, utilizadas para la construcción de los indicadores, son las efectuadas por un responsable inscripto a un consumidor final, monotributista o exento, es decir, se relevan solo aquellas facturas o tickets denominados “Factura B”; se excluyen del cálculo las facturas o tickets emitidos por un responsable inscripto a otro responsable inscripto, las cuales se indican como “factura A”.

Los deflatores que se utilizan en el cálculo de las ventas totales a precios constantes son elaborados a partir de distintas desagregaciones del Índice de precios del consumidor (IPC nacional). Su descripción según el Clasificador del consumo individual por finalidad (COICOP, por sus siglas en inglés) para cada grupo de artículos es:

Grupo de artículos	Código COICOP	Descripción
Bebidas	Grupos 01.2; 02.1	Bebidas no alcohólicas; Bebidas alcohólicas
Almacén	Clases 01.1.1; 01.1.5; 01.1.8; 01.1.9	Pan y cereales; Aceites, grasas y manteca; Azúcar, dulces, chocolate, golosinas, etc.; Otros alimentos
Panadería	Clase 01.1.1	Pan y cereales
Lácteos	Clase 01.1.4	Leche, productos lácteos y huevos
Carnes	Clase 01.1.2	Carnes y derivados
Verdulería y frutería	Clases 01.1.6; 01.1.7	Frutas; Verduras, tubérculos y legumbres
Alimentos preparados y rotisería	Grupo 11.1	Restaurantes, bares y casa de comidas
Artículos de limpieza y perfumería	Clase 05.6.1	Bienes y servicios para la conservación del hogar
Indumentaria, calzado y textiles para el hogar	División 03; Clase 05.2.1	Prendas de vestir y calzado; Artículos textiles para el hogar
Electrónicos y artículos para el hogar	Grupos 05.3; 09.1	Artefactos para el hogar; Equipos audiovisuales, fotográficos y de procesamiento de la información
Otros	Bienes	Bienes

La metodología completa de la Encuesta de Supermercados y la Encuesta de Autoservicios Mayoristas se encuentra disponible en:

https://www.indec.gob.ar/ftp/cuadros/economia/metodologia30_supermercados_mayoristas.pdf