

Comercio
Vol. 4, n° 18



Encuesta de supermercados y autoservicios mayoristas

Junio de 2020



Ministerio de Economía
Argentina

Instituto Nacional de
Estadística y Censos
República Argentina



Informes técnicos. Vol. 4, nº 152

ISSN 2545-6636

Comercio. Vol. 4, nº 18

Encuesta de supermercados y autoservicios mayoristas

Junio de 2020

ISSN 2545-6652

Instituto Nacional de Estadística y Censos (INDEC)

Dirección: Marco Lavagna

Dirección Técnica: Pedro Ignacio Lines

Dirección Nacional de Difusión y Comunicación: María Silvina Viazzi

Coordinación de Producción Gráfica y Editorial: Marcelo Costanzo

Este informe técnico fue producido por los equipos de trabajo de:

Dirección Nacional de Estadísticas y Precios de la Producción y el Comercio

Carolina Plat

Dirección de Estadísticas del Sector Terciario y Precios

Martina Abalos



Queda hecho el depósito que fija la ley n° 11.723

Esta publicación utiliza una licencia Creative Commons.
Se permite su reproducción con atribución de la fuente.

Buenos Aires, agosto de 2020

Signos convencionales:

- * Dato provisorio
- ° Dato estimado por extrapolación, proyección
- i Dato estimado por imputación
- u Dato de calidad inferior al estándar
- Cero absoluto
- . Dato no registrado
- ... Dato no disponible a la fecha de presentación de los resultados
- /// Dato que no corresponde presentar
- s Dato confidencial por aplicación de las reglas del secreto estadístico

Publicaciones del INDEC

Las publicaciones editadas por el Instituto Nacional de Estadística y Censos pueden ser consultadas en www.indec.gov.ar y en el Centro Estadístico de Servicios, ubicado en Av. Presidente Julio A. Roca 609 C1067ABB, Ciudad Autónoma de Buenos Aires, Argentina. El horario de atención al público es de 9:30 a 16:00.

También pueden solicitarse al teléfono (54-11) 5031-4632

Correo electrónico: ces@indec.gov.ar

Sitio web: www.indec.gov.ar

Twitter: [@INDECArgentina](https://twitter.com/INDECArgentina)

Facebook: [/INDECArgentina](https://www.facebook.com/INDECArgentina)

Instagram: [@indecargentina](https://www.instagram.com/indecargentina)

Calendario anual anticipado de informes:

www.indec.gov.ar/indec/web/Calendario-Fecha-0

Índice	Pág.
Resumen ejecutivo	3
Encuesta de Supermercados	4
Ventas totales a precios corrientes y a precios constantes	4
Ventas totales a precios corrientes por canal de venta, medio de pago y tamaño según superficie.....	5
Ventas totales a precios corrientes por grupo de artículos y jurisdicción	8
Índice de ventas totales a precios corrientes, a precios constantes e índice de precios implícitos.....	12
Personal ocupado asalariado, salarios brutos y contribuciones patronales.....	14
Encuesta de Autoservicios Mayoristas.....	15
Ventas totales a precios corrientes y a precios constantes	15
Ventas totales a precios corrientes por canal de venta y medio de pago.....	16
Ventas totales a precios corrientes por grupo de artículos y jurisdicción	18
Índice de ventas totales a precios corrientes, a precios constantes e índice de precios implícitos.....	21
Personal ocupado asalariado, salarios brutos y contribuciones patronales.....	23
Anexo	24
Enlace a mayores detalles	25
Índice de cuadros web	25
Aspectos metodológicos	26



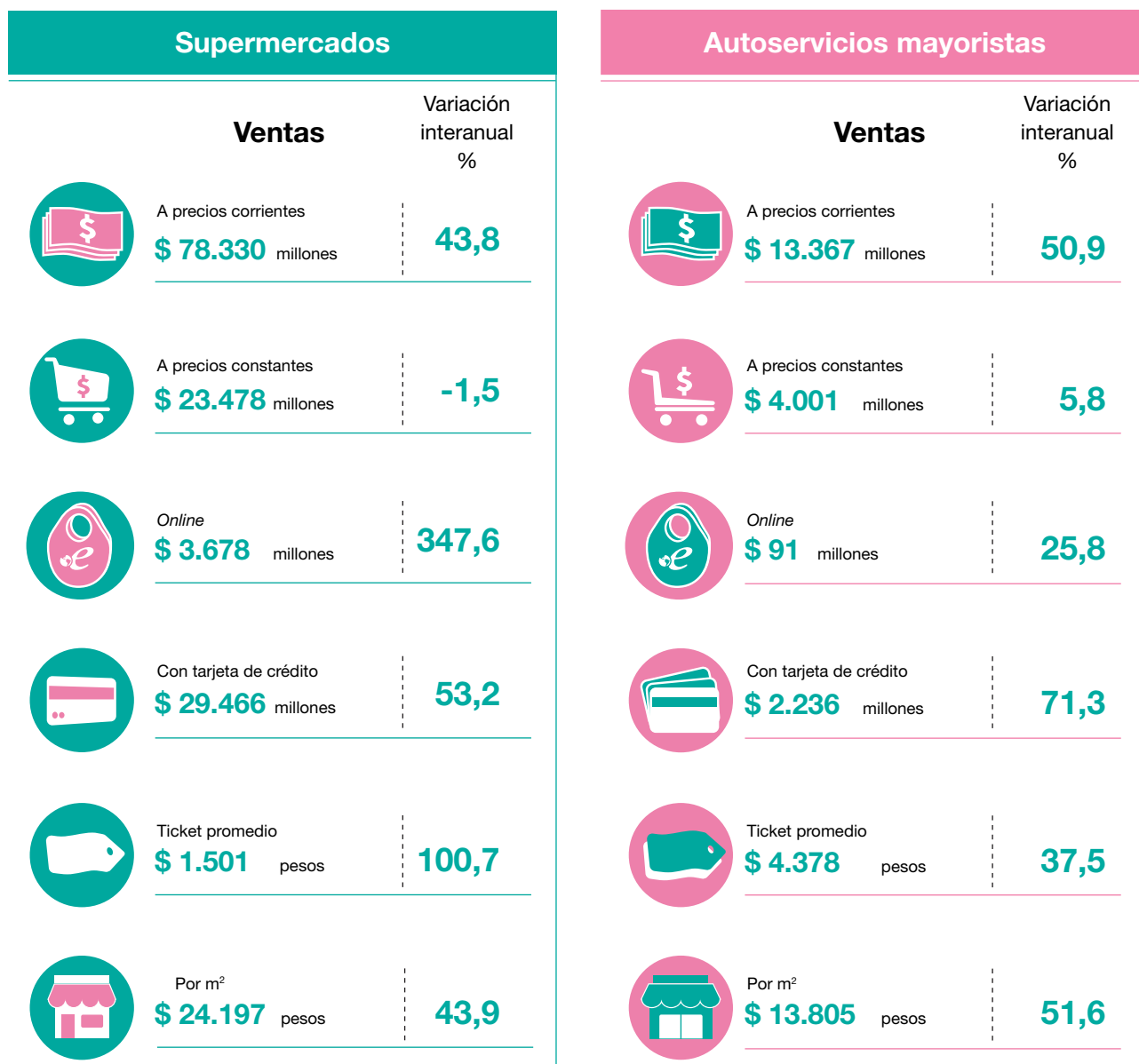
INDECArgentina



Encuesta de supermercados y autoservicios mayoristas

Junio de 2020

Resumen ejecutivo



Fuente: INDEC, Dirección Nacional de Estadísticas y Precios de la Producción y el Comercio. Dirección de Estadísticas del Sector Terciario y Precios.

Encuesta de Supermercados

Ventas totales a precios corrientes y a precios constantes

Las ventas a precios corrientes para junio de 2020 relevadas en la Encuesta de Supermercados sumaron un total de 78.330,3 millones de pesos, lo que representa un incremento de 43,8% respecto al mismo mes del año anterior.

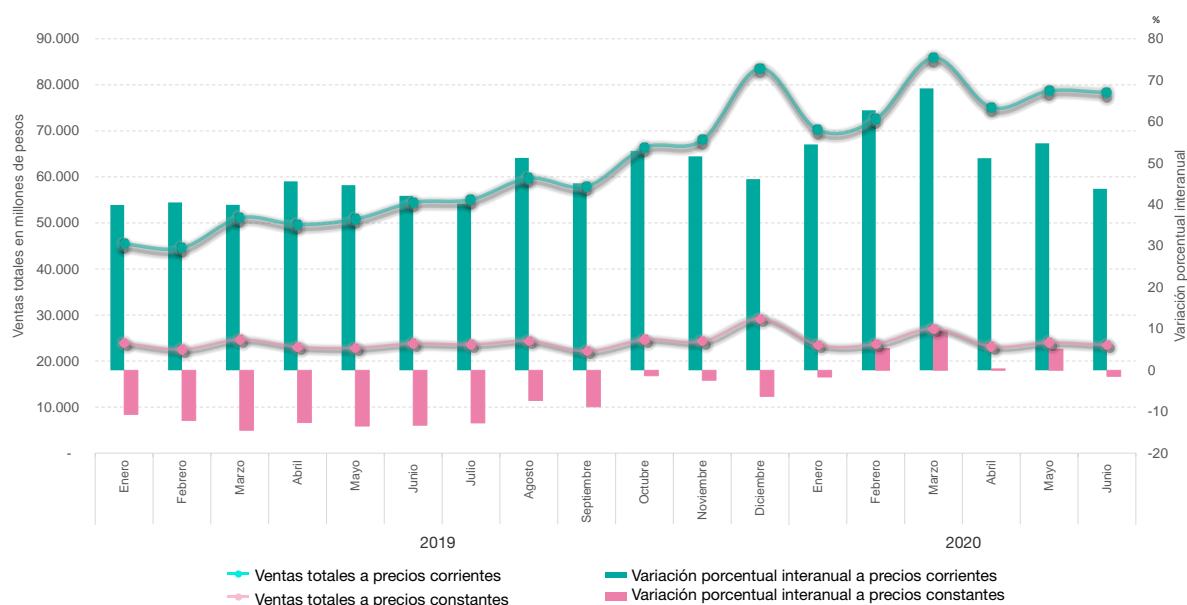
Las ventas a precios constantes de diciembre de 2016, durante junio de 2020, sumaron un total de 23.477,6 millones de pesos, lo que representa una disminución de 1,5% respecto a junio de 2019.

Cuadro 1. Supermercados. Ventas totales a precios corrientes y a precios constantes, en millones de pesos y variación porcentual. Enero 2019-junio 2020

Período	Ventas totales		Variación porcentual respecto al mismo período del año anterior	
	a precios corrientes	a precios constantes	a precios corrientes	a precios constantes
	Millones de pesos		%	
Acumulado 6 meses de 2019	296.124,3	140.897,3	42,1	-12,8
Acumulado 6 meses de 2020	460.786,6	144.945,3	55,6	2,9
2019* Enero	45.433,6	23.888,7	39,9	-10,7
Febrero	44.592,1	22.542,0	40,5	-12,1
Marzo	51.122,2	24.672,7	39,9	-14,5
Abril	49.672,3	23.094,9	45,6	-12,6
Mayo	50.829,3	22.872,2	44,7	-13,5
Junio	54.474,8	23.826,8	42,1	-13,2
Julio	55.084,6	23.594,9	40,2	-12,7
Agosto	59.739,2	24.354,4	51,3	-7,3
Septiembre	57.945,3	22.166,0	45,1	-8,8
Octubre	66.390,4	24.675,3	52,9	-1,3
Noviembre	68.007,0	24.292,2	51,6	-2,4
Diciembre	83.596,7	29.171,9	46,1	-6,3
2020* Enero	70.207,4	23.503,0	54,5	-1,6
Febrero	72.568,2	23.724,9	62,7	5,2
Marzo	85.896,7	27.032,2	68,0	9,6
Abril	75.101,5	23.169,5	51,2	0,3
Mayo	78.682,5	24.038,2	54,8	5,1
Junio	78.330,3	23.477,6	43,8	-1,5

Fuente: INDEC, Dirección Nacional de Estadísticas y Precios de la Producción y el Comercio. Dirección de Estadísticas del Sector Terciario y Precios.

Gráfico 1. Supermercados. Ventas totales a precios corrientes y a precios constantes, en millones de pesos y variación porcentual. Enero 2019-junio 2020



Fuente: INDEC, Dirección Nacional de Estadísticas y Precios de la Producción y el Comercio. Dirección de Estadísticas del Sector Terciario y Precios.

Ventas totales a precios corrientes por canal de venta, medio de pago y tamaño según superficie

Las ventas de los supermercados que se efectúan en el salón de ventas son aquellas compras realizadas por parte de los consumidores en forma presencial en el salón comercial. Por otro lado, las compras que se realizan por canales *online* son aquellas ventas concretadas a través de internet y telefónicamente.

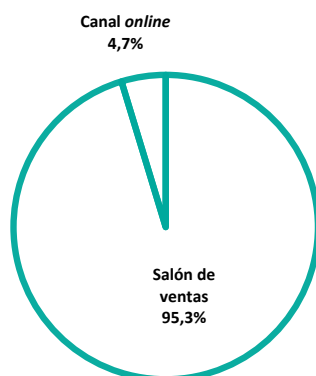
En junio de 2020, las ventas totales a precios corrientes en el salón de ventas ascendieron a 74.652.279 miles de pesos, lo que representa un 95,3% de las ventas totales y muestra un aumento del 39,1% respecto a junio de 2019. Por su parte las ventas totales a precios corrientes por el canal *online* sumaron 3.678.006 miles de pesos, lo que representa un 4,7% de las ventas totales y tuvo una variación positiva de 347,6% respecto al mismo mes del año anterior.

Cuadro 2. Supermercados. Ventas totales a precios corrientes por canal de venta, en miles de pesos, variación y composición porcentual. Junio de 2020

Canal de venta	Ventas totales a precios corrientes	Variación porcentual respecto al mismo mes del año anterior	Composición porcentual
	Miles de pesos		%
Total	78.330.285	43,8	100,0
Salón de ventas	74.652.279	39,1	95,3
Canales <i>online</i>	3.678.006	347,6	4,7

Fuente: INDEC, Dirección Nacional de Estadísticas y Precios de la Producción y el Comercio. Dirección de Estadísticas del Sector Terciario y Precios.

Gráfico 2. Supermercados. Ventas totales a precios corrientes por canal comercial, composición porcentual. Junio de 2020



Fuente: INDEC, Dirección Nacional de Estadísticas y Precios de la Producción y el Comercio. Dirección de Estadísticas del Sector Terciario y Precios.

Las ventas en los supermercados se pueden discriminar según el medio de pago con el que se realizan, los cuales comprenden efectivo, tarjeta de crédito, tarjeta de débito y otros medios de pago tales como vales, cuponeras, ticket canasta, *gift card*, etcétera.

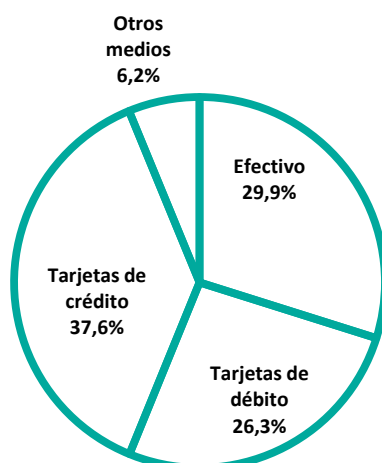
En junio de 2020, las ventas totales a precios corrientes realizadas en efectivo ascendieron a 23.387.399 miles de pesos, lo que representa un 29,9% de las ventas totales y muestra un aumento del 29,8% respecto a junio de 2019. Por su parte, las efectuadas mediante tarjeta de débito sumaron 20.609.573 miles de pesos, lo que representa un 26,3% de las ventas totales y tuvo una variación positiva de 32,5% respecto al mismo mes del año anterior; las ventas totales a precios corrientes abonadas con tarjeta de crédito sumaron un total de 29.466.237 miles de pesos, lo que representa un 37,6% de las ventas totales y una variación porcentual respecto a junio de 2019 de 53,2%; por último, las realizadas mediante otros medios de pago ascendieron a 4.867.076 miles de pesos, lo que representa un 6,2% del total y muestra un aumento del 188,8% respecto al mismo mes del año anterior.

Cuadro 3. Supermercados. Ventas totales a precios corrientes por medio de pago, en miles de pesos, variación y composición porcentual. Junio de 2020

Medios de pago	Ventas totales a precios corrientes	Variación porcentual respecto al mismo mes del año anterior	Composición porcentual
	Miles de pesos	%	
Total	78.330.285	43,8	100,0
Efectivo	23.387.399	29,8	29,9
Tarjetas de débito	20.609.573	32,5	26,3
Tarjetas de crédito	29.466.237	53,2	37,6
Otros medios	4.867.076	188,8	6,2

Fuente: INDEC, Dirección Nacional de Estadísticas y Precios de la Producción y el Comercio. Dirección de Estadísticas del Sector Terciario y Precios.

Gráfico 3. Supermercados. Ventas totales a precios corrientes por medio de pago, composición porcentual. Junio de 2020



Fuente: INDEC, Dirección Nacional de Estadísticas y Precios de la Producción y el Comercio. Dirección de Estadísticas del Sector Terciario y Precios.

Las ventas a precios corrientes de junio de 2020 totalizaron 78.330.285 miles de pesos. De ese total, 66.097.749 miles de pesos (84,4%) corresponden a los supermercados que tienen una suma total de la superficie del salón de ventas de todas sus bocas de expendio mayor a 100.000 m²; y 12.232.536 miles de pesos (15,6%) corresponde a los supermercados que tienen una suma total de la superficie del salón de ventas de todas sus bocas de expendio menor o igual a 100.000 m².

Las ventas totales en pesos a precios corrientes por metro cuadrado en junio de 2020 en los supermercados con una superficie total mayor a 100.000 m² totalizaron 25.301 pesos; y en aquellos con superficie menor o igual a 100.000 m², 19.578 pesos. La variación porcentual respecto al mismo mes del año anterior es 45,1% en el caso de los supermercados con una superficie total mayor a 100.000 m² y 37,6% en lo que respecta a los supermercados con una superficie total menor o igual a 100.000 m².

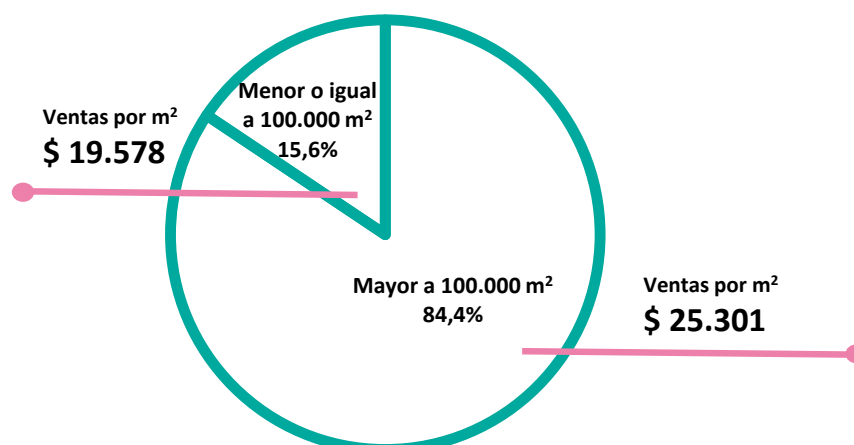
Cuadro 4. Supermercados. Ventas totales a precios corrientes por metro cuadrado según superficie total del salón de ventas, pesos y composición porcentual. Junio de 2020

Superficie total del salón de ventas (1)	Cantidad de empresas	Ventas totales a precios corrientes	Variación porcentual respecto al mismo mes del año anterior	Composición porcentual	Superficie del área de ventas	Ventas totales a precios corrientes por m ²	Variación porcentual respecto al mismo mes del año anterior
			%			Pesos	%
Total	101	78.330.285	43,8	100,0	3.237.223	24.197	43,9
Mayor a 100.000 m ²	8	66.097.749	44,9	84,4	2.612.405	25.301	45,1
Menor o igual a 100.000 m ²	93	12.232.536	37,9	15,6	624.817	19.578	37,6

(1) Suma de la superficie total del salón de ventas de todas las bocas de expendio medida en metros cuadrados; excluye las playas de estacionamiento, depósitos, sanitarios, área de administración, área de juegos infantiles, cafeterías o similares.

Fuente: INDEC, Dirección Nacional de Estadísticas y Precios de la Producción y el Comercio. Dirección de Estadísticas del Sector Terciario y Precios.

Gráfico 4. Supermercados. Ventas totales a precios corrientes por metro cuadrado según superficie total del salón de ventas, pesos y composición porcentual. Junio de 2020



Fuente: INDEC, Dirección Nacional de Estadísticas y Precios de la Producción y el Comercio. Dirección de Estadísticas del Sector Terciario y Precios.

Ventas totales a precios corrientes por grupo de artículos y jurisdicción

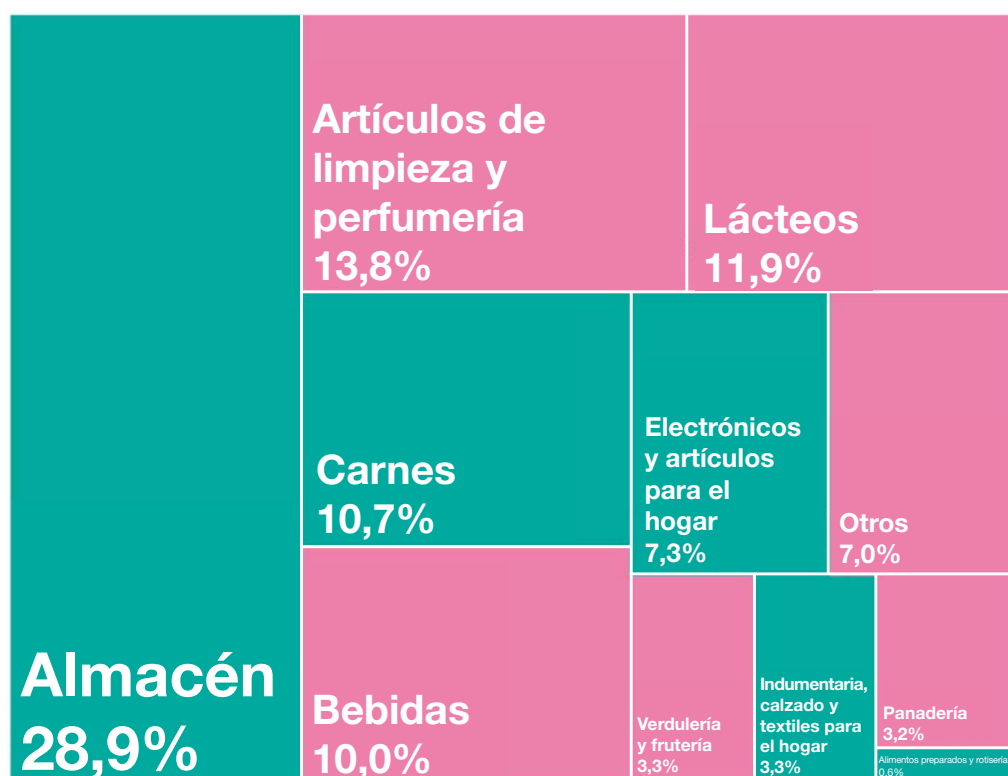
En las ventas totales a precios corrientes, durante junio de 2020, los grupos de artículos con los aumentos más significativos respecto al mismo mes del año anterior son: “Electrónicos y artículos para el hogar”, 103,7%; “Verdulería y frutería”, 64,1%; “Almacén”, 47,7% e “Indumentaria, calzado y textiles para el hogar”, 40,0%.

Cuadro 5. Supermercados. Ventas totales a precios corrientes por grupo de artículos, en miles de pesos, variación y composición porcentual. Junio de 2020

Grupo de artículos	Ventas totales a precios corrientes	Variación porcentual respecto al mismo mes del año anterior	Composición porcentual
	Miles de pesos	%	
Total	78.330.285	43,8	100,0
Bebidas	7.838.296	39,9	10,0
Almacén	22.606.359	47,7	28,9
Panadería	2.512.017	21,2	3,2
Lácteos	9.314.459	39,1	11,9
Carnes	8.395.216	39,6	10,7
Verdulería y frutería	2.609.455	64,1	3,3
Alimentos preparados y rotisería	496.524	-15,9	0,6
Artículos de limpieza y perfumería	10.822.885	34,5	13,8
Indumentaria, calzado y textiles para el hogar	2.556.692	40,0	3,3
Electrónicos y artículos para el hogar	5.726.209	103,7	7,3
Otros	5.452.171	39,3	7,0

Fuente: INDEC, Dirección Nacional de Estadísticas y Precios de la Producción y el Comercio. Dirección de Estadísticas del Sector Terciario y Precios.

Gráfico 5. Supermercados. Ventas totales a precios corrientes por grupo de artículos, composición porcentual. Junio de 2020



Fuente: INDEC, Dirección Nacional de Estadísticas y Precios de la Producción y el Comercio. Dirección de Estadísticas del Sector Terciario y Precios.

Las jurisdicciones donde se registraron las subas más importantes de las ventas totales a precios corrientes fueron: Jujuy, 63,9%; Catamarca, 60,1%; La Pampa, 58,0%; San Juan, 57,9% y San Luis, 57,3%.

Cuadro 6. Supermercados. Ventas totales a precios corrientes por jurisdicción, en miles de pesos y variación porcentual. Junio de 2020

Jurisdicción	Ventas totales a precios corrientes	Variación porcentual respecto al mismo mes del año anterior
	Miles de pesos	%
Total	78.330.285	43,8
Ciudad Autónoma de Buenos Aires	13.052.649	46,5
24 partidos del Gran Buenos Aires	18.538.629	43,1
Resto de Buenos Aires	7.917.695	41,6
Catamarca	522.190	60,1
Chaco	710.048	33,6
Chubut	2.497.850	42,0
Córdoba	6.766.202	39,1
Corrientes	1.069.339	46,5
Entre Ríos	1.752.396	55,9
Formosa	626.457	56,6
Jujuy	1.205.695	63,9
La Pampa	827.704	58,0
La Rioja	375.138	29,9
Mendoza	4.040.335	39,7
Misiones	1.061.476	34,9
Neuquén	3.005.674	49,3
Río Negro	2.643.196	45,1
Salta	1.496.112	54,5
San Juan	901.882	57,9
San Luis	753.688	57,3
Santa Cruz	1.961.917	47,0
Santa Fe	3.639.836	29,9
Santiago del Estero	539.742	49,0
Tierra del Fuego	951.705	40,4
Tucumán	1.472.731	44,0

Fuente: INDEC, Dirección Nacional de Estadísticas y Precios de la Producción y el Comercio. Dirección de Estadísticas del Sector Terciario y Precios.

Cuadro 7. Supermercados. Ventas totales a precios corrientes por grupo de artículos según jurisdicción, en miles de pesos. Junio de 2020

Grupo de artículos	Total	Ciudad Autónoma de Buenos Aires	24 partidos del Gran Buenos Aires	Resto de Buenos Aires	Catamarca
Miles de pesos					
Total	78.330.285	13.052.649	18.538.629	7.917.695	522.190
Bebidas	7.838.296	1.417.657	1.796.701	705.591	53.553
Almacén	22.606.359	3.382.554	5.113.015	2.257.275	149.409
Panadería	2.512.017	703.551	703.608	197.863	13.135
Lácteos	9.314.459	2.035.251	2.412.551	1.037.511	43.505
Carnes	8.395.216	1.440.419	2.050.441	732.515	56.172
Verdulería y frutería	2.609.455	536.421	504.894	286.418	8.746
Alimentos preparados y rotisería	496.524	146.644	137.162	28.315	1.828
Artículos de limpieza y perfumería	10.822.885	1.650.964	2.526.009	1.083.351	83.914
Indumentaria, calzado y textiles para el hogar	2.556.692	263.209	544.301	217.802	19.884
Electrónicos y artículos para el hogar	5.726.209	575.961	1.476.178	917.792	45.720
Otros	5.452.171	900.016	1.273.769	453.262	46.323

Grupo de artículos	Chaco	Chubut	Córdoba	Corrientes	Entre Ríos
Miles de pesos					
Total	710.048	2.497.850	6.766.202	1.069.339	1.752.396
Bebidas	61.453	257.031	761.565	107.979	164.870
Almacén	217.308	790.123	2.334.438	266.588	508.428
Panadería	17.237	47.528	142.506	51.150	43.921
Lácteos	64.510	225.924	749.874	97.571	206.496
Carnes	66.014	176.911	609.382	140.508	158.282
Verdulería y frutería	14.918	127.643	171.755	34.127	53.955
Alimentos preparados y rotisería	11.121	9.377	14.509	17.444	7.672
Artículos de limpieza y perfumería	118.969	371.737	1.052.764	119.769	258.818
Indumentaria, calzado y textiles para el hogar	19.020	115.603	163.239	48.360	58.551
Electrónicos y artículos para el hogar	37.868	196.340	323.447	88.161	130.767
Otros	81.631	179.632	442.722	97.682	160.637

Grupo de artículos	Formosa	Jujuy	La Pampa	La Rioja	Mendoza
Miles de pesos					
Total	626.457	1.205.695	827.704	375.138	4.040.335
Bebidas	50.331	105.594	85.754	27.115	384.050
Almacén	182.110	379.836	245.801	108.313	1.376.034
Panadería	19.705	20.784	15.955	8.107	78.849
Lácteos	50.713	119.473	74.500	32.617	368.884
Carnes	62.364	143.691	89.988	45.153	550.314
Verdulería y frutería	22.216	11.321	42.051	8.169	41.154
Alimentos preparados y rotisería	9.504	2.422	3.672	711	9.818
Artículos de limpieza y perfumería	83.264	282.957	118.028	52.636	547.238
Indumentaria, calzado y textiles para el hogar	s	20.477	31.851	15.456	214.229
Electrónicos y artículos para el hogar	s	41.641	49.833	24.001	269.295
Otros	59.014	77.499	70.272	52.862	200.472

(continúa)

Cuadro 7. (conclusión)

Grupo de artículos	Misiones	Neuquén	Río Negro	Salta	San Juan
Miles de pesos					
Total	1.061.476	3.005.674	2.643.196	1.496.112	901.882
Bebidas	88.416	293.906	262.330	181.514	70.231
Almacén	304.674	828.095	779.708	412.470	294.949
Panadería	68.426	64.616	45.933	24.866	14.190
Lácteos	110.887	296.366	289.415	117.500	69.751
Carnes	109.636	422.218	305.470	199.315	79.816
Verdulería y frutería	23.907	149.924	121.262	19.081	12.921
Alimentos preparados y rotisería	38.803	9.237	2.447	6.242	2.430
Artículos de limpieza y perfumería	116.580	398.746	356.711	231.125	125.234
Indumentaria, calzado y textiles para el hogar	32.659	110.048	98.991	61.596	53.599
Electrónicos y artículos para el hogar	60.353	255.205	238.934	127.778	90.214
Otros	107.135	177.314	141.995	114.625	88.546

Grupo de artículos	San Luis	Santa Cruz	Santa Fe	Santiago del Estero	Tierra del Fuego, Antártida e Islas del Atlántico Sur	Tucumán
Miles de pesos						
Total	753.688	1.961.917	3.639.836	539.742	951.705	1.472.731
Bebidas	67.157	237.703	362.509	59.993	92.553	142.739
Almacén	236.864	579.962	1.041.164	164.698	246.360	406.185
Panadería	15.251	27.853	129.537	9.850	14.066	33.529
Lácteos	71.192	171.671	371.580	46.542	106.241	143.934
Carnes	67.209	180.742	436.283	41.625	86.131	144.617
Verdulería y frutería	15.617	133.147	126.405	11.017	108.789	23.598
Alimentos preparados y rotisería	1.502	s	23.497	1.829	s	6.860
Artículos de limpieza y perfumería	99.595	269.092	494.696	74.335	108.566	197.787
Indumentaria, calzado y textiles para el hogar	44.692	s	166.120	23.818	42.176	84.330
Electrónicos y artículos para el hogar	64.402	143.039	213.999	53.012	s	147.535
Otros	70.206	130.682	274.047	53.024	57.189	141.618

Fuente: INDEC, Dirección Nacional de Estadísticas y Precios de la Producción y el Comercio. Dirección de Estadísticas del Sector Terciario y Precios.

Cuadro 8. Supermercados. Ventas totales a precios corrientes por boca de expendio y por operación, según jurisdicción, en miles de pesos, unidades, metro cuadrado y pesos. Junio de 2020

Jurisdicción	Ventas totales	Cantidad de bocas	Ventas por boca	Superficie del área de ventas	Ventas por m ²	Cantidad de operaciones	Ventas por operación
	Miles de pesos	Unidades	Miles de pesos	m ²	Pesos	Unidades	Pesos
Total	78.330.285	2.923	26.798	3.237.223	24.197	52.168.247	1.501
Ciudad Autónoma de Buenos Aires	13.052.649	893	14.617	466.224	27.997	10.961.104	1.191
24 partidos del Gran Buenos Aires	18.538.629	527	35.178	711.704	26.048	8.981.983	2.064
Resto de Buenos Aires	7.917.695	320	24.743	363.444	21.785	4.478.223	1.768
Catamarca	522.190	10	52.219	15.073	34.644	308.015	1.695
Chaco	710.048	24	29.585	30.928	22.958	531.833	1.335
Chubut	2.497.850	56	44.604	79.176	31.548	1.270.961	1.965
Córdoba	6.766.202	232	29.165	362.442	18.668	4.740.220	1.427
Corrientes	1.069.339	50	21.387	54.906	19.476	1.400.723	763
Entre Ríos	1.752.396	106	16.532	91.208	19.213	1.432.045	1.224
Formosa	626.457	17	36.850	32.504	19.273	760.569	824
Jujuy	1.205.695	41	29.407	56.070	21.503	862.014	1.399
La Pampa	827.704	25	33.108	25.335	32.670	435.641	1.900
La Rioja	375.138	14	26.796	15.533	24.151	257.382	1.458
Mendoza	4.040.335	153	26.407	249.312	16.206	2.523.279	1.601
Misiones	1.061.476	15	70.765	34.052	31.172	911.494	1.165
Neuquén	3.005.674	70	42.938	96.778	31.057	1.372.520	2.190
Río Negro	2.643.196	81	32.632	87.981	30.043	1.439.249	1.837
Salta	1.496.112	51	29.336	64.053	23.357	1.119.308	1.337
San Juan	901.882	26	34.688	52.856	17.063	651.034	1.385
San Luis	753.688	16	47.105	32.168	23.430	690.458	1.092
Santa Cruz	1.961.917	35	56.055	48.023	40.854	982.483	1.997
Santa Fe	3.639.836	100	36.398	154.280	23.592	4.308.279	845
Santiago del Estero	539.742	13	41.519	27.490	19.634	387.747	1.392
Tierra del Fuego	951.705	16	59.482	22.155	42.957	469.489	2.027
Tucumán	1.472.731	32	46.023	63.526	23.183	892.194	1.651

Fuente: INDEC, Dirección Nacional de Estadísticas y Precios de la Producción y el Comercio. Dirección de Estadísticas del Sector Terciario y Precios.

Índice de ventas totales a precios corrientes, a precios constantes e índice de precios implícitos

El índice de ventas totales a precios corrientes aumentó 43,8% en junio de 2020 respecto a junio de 2019. Por su parte, el índice de ventas totales a precios constantes disminuyó 1,5% en junio de 2020 respecto al mismo mes del año anterior.

Cuadro 9.1 Supermercados. Índice de ventas totales a precios corrientes y a precios constantes, base año 2017=100, en números índice y variación porcentual. Enero 2019-junio 2020

Período	Índice de ventas totales a precios corrientes	Variación porcentual respecto al mismo mes del año anterior	Índice de ventas totales a precios constantes	Variación porcentual respecto al mismo mes del año anterior
	Números índice	%	Números índice	%
2019* Enero	148,3	39,9	86,9	-10,7
Febrero	145,6	40,5	82,0	-12,1
Marzo	166,9	39,9	89,7	-14,5
Abril	162,2	45,6	84,0	-12,6
Mayo	165,9	44,7	83,2	-13,5
Junio	177,8	42,1	86,7	-13,2
Julio	179,8	40,2	85,8	-12,7
Agosto	195,0	51,3	88,6	-7,3
Septiembre	189,2	45,1	80,6	-8,8
Octubre	216,7	52,9	89,7	-1,3
Noviembre	222,0	51,6	88,3	-2,4
Diciembre	272,9	46,1	106,1	-6,3
2020* Enero	229,2	54,5	85,5	-1,6
Febrero	236,9	62,7	86,3	5,2
Marzo	280,4	68,0	98,3	9,6
Abril	245,2	51,2	84,3	0,3
Mayo	256,9	54,8	87,4	5,1
Junio	255,7	43,8	85,4	-1,5

Fuente: INDEC, Dirección Nacional de Estadísticas y Precios de la Producción y el Comercio. Dirección de Estadísticas del Sector Terciario y Precios.

El índice de precios implícitos para junio de 2020 mostró una variación porcentual de 45,9% respecto al mismo mes del año anterior, y una variación porcentual de 1,9% respecto al mes anterior.

Cuadro 9.2 Supermercados. Índice de precios implícitos, base año 2017=100, en números índice y variación porcentual. Enero 2019-junio 2020

Período	Índice de precios implícitos	Variación porcentual	
		respecto al mismo mes del año anterior	respecto al mes anterior
	Números índice	%	
2019* Enero	170,7	56,6	3,5
Febrero	177,6	59,9	4,0
Marzo	186,0	63,6	4,7
Abril	193,1	66,6	3,8
Mayo	199,5	67,2	3,3
Junio	205,2	63,8	2,9
Julio	209,6	60,7	2,1
Agosto	220,2	63,2	5,1
Septiembre	234,7	59,2	6,6
Octubre	241,5	55,0	2,9
Noviembre	251,3	55,4	4,1
Diciembre	257,3	56,0	2,4
2020* Enero	268,2	57,1	4,2
Febrero	274,6	54,6	2,4
Marzo	285,3	53,4	3,9
Abril	291,0	50,7	2,0
Mayo	293,8	47,3	1,0
Junio	299,5	45,9	1,9

Nota: el índice de precios implícitos de las ventas totales en los supermercados es un índice tipo Paasche, es decir, mide una canasta de bienes de ponderaciones móviles. En consecuencia, cuando se realizan comparaciones respecto a un período distinto de la base (año 2017=100), la variación de precios resultante se verá afectada por los cambios en la composición de la canasta de bienes considerada en cada período. Por lo tanto, las variaciones que se presentan en este cuadro son aproximadas y no pueden compararse con las de un índice de precios tipo Laspeyres.

Fuente: INDEC, Dirección Nacional de Estadísticas y Precios de la Producción y el Comercio. Dirección de Estadísticas del Sector Terciario y Precios.

Personal ocupado asalariado, salarios brutos y contribuciones patronales

El personal ocupado total en junio de 2020 ascendió a 93.891 asalariados, de los cuales 10.915 poseen cargos jerárquicos, lo que representa el 11,6% del total de ocupados; el 88,4% restante se compone de cajeros, administrativos y repositores, que suman un total de 82.976 ocupados.

El costo laboral del mes asciende a 10.258.033 miles de pesos, lo que representa una variación respecto a junio de 2019 de 44,5%. Los sueldos y salarios brutos, en junio de 2020, ascienden a 8.053.846 miles de pesos, lo cual muestra una variación respecto al mismo mes del año anterior de 43,6%. Las contribuciones patronales fueron 2.204.187 miles de pesos y su variación respecto a junio de 2019 fue de 48,0%.

Los salarios brutos promedio en junio de 2020 fueron: 141.433 pesos para “Gerentes, supervisores y otro personal jerárquico” y de 78.458 pesos para “Cajeros, administrativos, repositores y otros”. En el caso de los asalariados de mayor jerarquía que componen este panel, hubo una variación porcentual de 38,9% en junio de 2020 respecto al mismo mes del año anterior. Asimismo, los “Cajeros, administrativos, repositores y otros” alcanzaron una variación porcentual respecto de junio de 2019 de 48,4%.

Cuadro 10. Supermercados. Personal ocupado, costo laboral y sueldos y salarios promedio, en miles de pesos, pesos y variación porcentual. Junio de 2020

Personal ocupado, costo laboral y sueldos y salarios promedio	Unidad de medida	Total	Variación porcentual	
			respecto al mismo mes del año anterior	respecto al mes anterior (²)
			%	
Personal ocupado		93.891	-2,3	0,1
Gerentes, supervisores y otro personal jerárquico		10.915	1,1	1,0
Cajeros, administrativos, repositores y otros		82.976	-2,8	0,0
Costo laboral	Miles de pesos	10.258.033	44,5	39,0
Sueldos y salarios brutos (¹)	Miles de pesos	8.053.846	43,6	38,8
Contribuciones patronales	Miles de pesos	2.204.187	48,0	39,8
Gerentes, supervisores y otro personal jerárquico	Miles de pesos	1.939.173	41,3	23,8
Sueldos y salarios brutos	Miles de pesos	1.543.745	40,4	23,7
Contribuciones patronales	Miles de pesos	395.428	44,6	24,6
Cajeros, administrativos, repositores y otros	Miles de pesos	8.318.860	45,3	43,1
Sueldos y salarios brutos	Miles de pesos	6.510.101	44,3	42,9
Contribuciones patronales	Miles de pesos	1.808.759	48,8	43,6
Sueldos y salarios promedio (¹)	Pesos	85.779	47,0	38,7
Gerentes, supervisores y otro personal jerárquico	Pesos	141.433	38,9	22,4
Cajeros, administrativos, repositores y otros	Pesos	78.458	48,4	43,0

(¹) El concepto “Sueldos y salarios brutos” incluye el salario básico, salario anual complementario (aguinaldo), comisiones, premios, bonificaciones, horas extras, vacaciones, enfermedad y toda retribución tanto remunerativa como no remunerativa.

(²) Las variaciones mensuales están afectadas por el pago del sueldo anual complementario (SAC) para junio de 2020.

Fuente: INDEC, Dirección Nacional de Estadísticas y Precios de la Producción y el Comercio. Dirección de Estadísticas del Sector Terciario y Precios.

Encuesta de Autoservicios Mayoristas

Ventas totales a precios corrientes y a precios constantes

Las ventas a precios corrientes para junio de 2020 relevadas en la Encuesta de Autoservicios Mayoristas sumaron un total de 13.366,6 millones de pesos, lo que representa un incremento de 50,9% respecto al mismo mes del año anterior (ver Anexo).

Las ventas a precios constantes de diciembre de 2016, durante junio de 2020, sumaron un total de 4.001,2 millones de pesos, lo que representa un aumento de 5,8% respecto a junio de 2019.

Cuadro 11. Autoservicios mayoristas. Ventas totales a precios corrientes y a precios constantes, en millones de pesos y variaciones porcentuales. Enero 2019-junio 2020

Período	Ventas totales		Variación porcentual respecto al mismo período del año anterior	
	a precios corrientes	a precios constantes	a precios corrientes	a precios constantes
	Millones de pesos		%	
Acumulado 6 meses de 2019	47.676,4	22.142,9	42,7	-14,0
Acumulado 6 meses de 2020	77.280,9	23.981,4	62,1	8,3
2019* Enero	6.886,6	3.502,5	37,2	-15,2
Febrero	7.043,2	3.467,0	43,7	-12,4
Marzo	8.185,4	3.888,3	39,5	-16,0
Abril	8.112,0	3.717,5	46,3	-13,0
Mayo	8.588,7	3.784,0	45,9	-13,5
Junio	8.860,5	3.783,6	43,0	-13,5
Julio	9.146,8	3.825,7	37,2	-15,5
Agosto	9.759,8	3.897,8	48,1	-10,0
Septiembre	9.696,8	3.613,1	55,7	-3,2
Octubre	11.004,8	3.984,3	61,2	3,5
Noviembre	11.382,6	3.974,8	61,7	4,1
Diciembre	14.196,6	4.845,2	66,5	7,4
2020* Enero	11.451,8	3.734,8	66,3	6,6
Febrero	12.120,4	3.862,6	72,1	11,4
Marzo	15.167,9	4.711,2	85,3	21,2
Abril	12.183,7	3.727,0	50,2	0,3
Mayo	12.990,5	3.944,5	51,3	4,2
Junio	13.366,6	4.001,2	50,9	5,8

Nota: incluye las ventas facturadas por un responsable inscripto a un consumidor final, monotributista o exento, las denominadas "factura B".

Fuente: INDEC, Dirección Nacional de Estadísticas y Precios de la Producción y el Comercio. Dirección de Estadísticas del Sector Terciario y Precios.

Gráfico 6. Autoservicios mayoristas. Ventas totales a precios corrientes y a precios constantes, en millones de pesos y variación porcentual. Enero 2019-junio 2020



Fuente: INDEC, Dirección Nacional de Estadísticas y Precios de la Producción y el Comercio. Dirección de Estadísticas del Sector Terciario y Precios.

Ventas totales a precios corrientes por canal de venta y medio de pago

Las ventas de los autoservicios mayoristas que se efectúan en el salón de ventas son aquellas compras realizadas por parte de los consumidores en forma presencial en el salón comercial; por otro lado, las compras que se realizan por canales *online* son aquellas ventas concretadas a través de internet y telefónicamente.

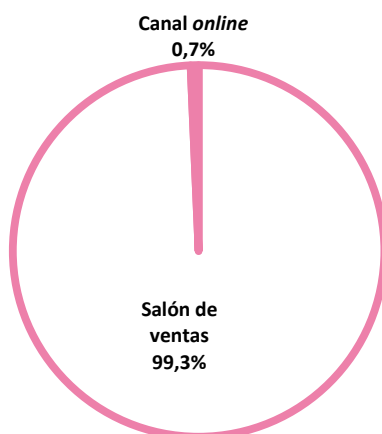
En junio de 2020 las ventas totales a precios corrientes en el salón de ventas ascendieron a 13.275.223 miles de pesos, lo que representa un 99,3% de las ventas totales y muestra un aumento del 51,1% respecto a junio de 2019. Por su parte, las ventas totales a precios corrientes por canales *online* sumaron 91.401 miles de pesos, lo que representa un 0,7% de las ventas totales y un aumento de 25,8% respecto al mismo mes del año anterior.

Cuadro 12. Autoservicios mayoristas. Ventas totales a precios corrientes por canal de venta, en miles de pesos, variación y composición porcentual. Junio de 2020

Canal de venta	Ventas totales a precios corrientes	Variación porcentual respecto al mismo mes del año anterior	Composición porcentual
	Miles de pesos		%
Total	13.366.624	50,9	100,0
Salón de ventas	13.275.223	51,1	99,3
Canales <i>online</i>	91.401	25,8	0,7

Fuente: INDEC, Dirección Nacional de Estadísticas y Precios de la Producción y el Comercio. Dirección de Estadísticas del Sector Terciario y Precios.

Gráfico 7. Autoservicios mayoristas. Ventas totales a precios corrientes por canal comercial, composición porcentual. Junio de 2020



Fuente: INDEC, Dirección Nacional de Estadísticas y Precios de la Producción y el Comercio. Dirección de Estadísticas del Sector Terciario y Precios.

Las ventas en los autoservicios mayoristas se pueden discriminar según el medio de pago con el que se realizan, los cuales comprenden efectivo, tarjeta de crédito, tarjeta de débito y otros medios de pago tales como vales, cuponeras, ticket canasta, *gift card*, etcétera.

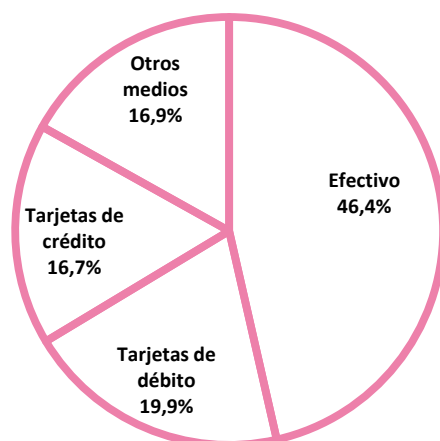
En junio de 2020 las ventas totales a precios corrientes realizadas en efectivo ascendieron a 6.205.908 miles de pesos, lo que representa un 46,4% de las ventas totales y muestra un aumento del 36,7% respecto a junio de 2019; por su parte, las efectuadas mediante tarjeta de débito sumaron 2.665.848 miles de pesos, lo que representa un 19,9% de las ventas totales y una variación positiva de 53,6% respecto al mismo mes del año anterior; las ventas totales a precios corrientes abonadas con tarjeta de crédito sumaron un total de 2.235.956 miles de pesos, lo que representa un 16,7% de las ventas totales y una variación porcentual respecto a junio de 2019 de 71,3%; por último, las realizadas mediante otros medios de pago ascendieron a 2.258.912 miles de pesos, lo que representa un 16,9% del total y un aumento del 76,7% respecto al mismo mes del año anterior.

Cuadro 13. Autoservicios mayoristas. Ventas totales a precios corrientes por medio de pago, en miles de pesos, variación y composición porcentual. Junio de 2020

Medios de pago	Ventas totales a precios corrientes	Variación porcentual respecto al mismo mes del año anterior	Composición porcentual
	Miles de pesos	%	
Total	13.366.624	50,9	100,0
Efectivo	6.205.908	36,7	46,4
Tarjetas de débito	2.665.848	53,6	19,9
Tarjetas de crédito	2.235.956	71,3	16,7
Otros medios	2.258.912	76,7	16,9

Fuente: INDEC, Dirección Nacional de Estadísticas y Precios de la Producción y el Comercio. Dirección de Estadísticas del Sector Terciario y Precios.

Gráfico 8. Autoservicios mayoristas. Ventas totales a precios corrientes por medio de pago, composición porcentual. Junio de 2020



Fuente: INDEC, Dirección Nacional de Estadísticas y Precios de la Producción y el Comercio. Dirección de Estadísticas del Sector Terciario y Precios.

Ventas totales a precios corrientes por grupo de artículos y jurisdicción

En las ventas totales a precios corrientes, durante junio de 2020, los grupos de artículos con los aumentos más significativos respecto al mismo mes del año anterior son: “Electrónicos y artículos para el hogar”, 190,4%; “Indumentaria, calzado y textiles para el hogar”, 107,8%; “Almacén”, 57,6%; y “Artículos de limpieza y perfumería”, 50,7%.

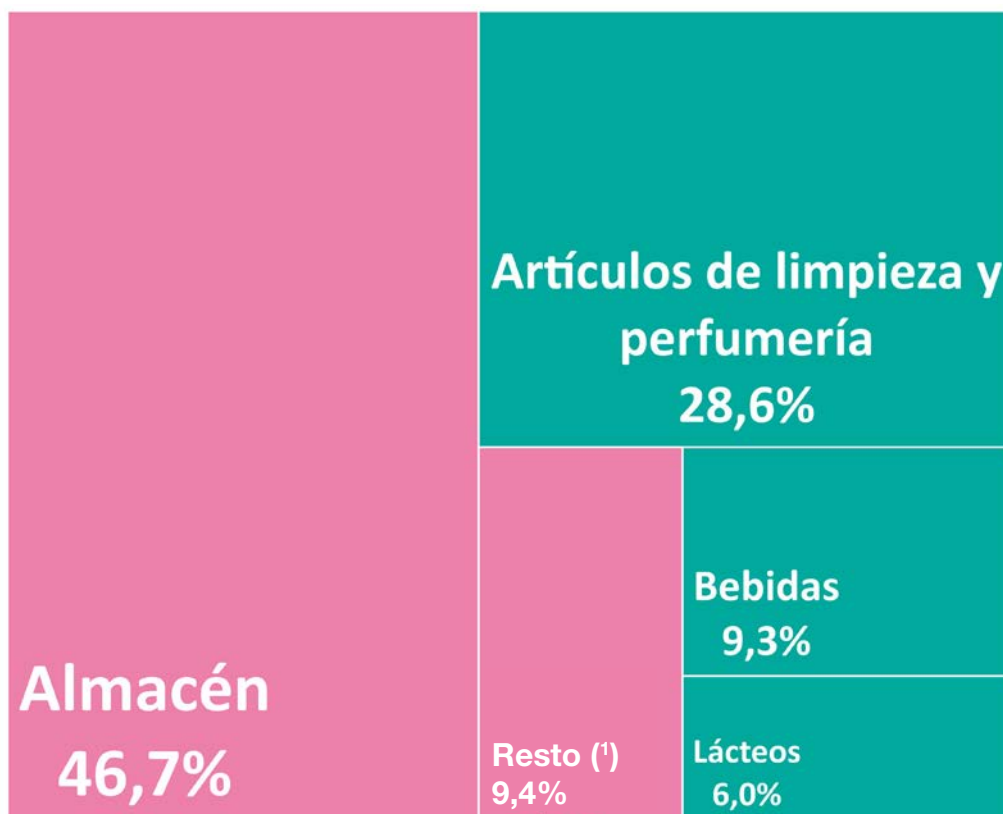
Cuadro 14. Autoservicios mayoristas. Ventas totales a precios corrientes por grupo de artículos, en miles de pesos, variación y composición porcentual. Junio de 2020

Grupo de artículos	Ventas totales a precios corrientes	Variación porcentual respecto al mismo mes del año anterior	Composición porcentual
	Miles de pesos	%	
Total	13.366.624	50,9	100,0
Bebidas	1.244.862	31,7	9,3
Almacén	6.248.862	57,6	46,7
Panadería	22.066	9,6	0,2
Lácteos	801.315	26,4	6,0
Carnes	157.951	25,2	1,2
Verdulería y frutería	18.883	2,2	0,1
Artículos de limpieza y perfumería	3.819.847	50,7	28,6
Indumentaria, calzado y textiles para el hogar	5.744	107,8	0,0
Electrónicos y artículos para el hogar	358.594	190,4	2,7
Otros	688.499	40,5	5,2

Fuente: INDEC, Dirección Nacional de Estadísticas y Precios de la Producción y el Comercio. Dirección de Estadísticas del Sector Terciario y Precios.

Gráfico 9.

Autoservicios mayoristas. Ventas totales a precios corrientes por grupo de artículos, composición porcentual. Junio de 2020



(1) "Resto" incluye las ventas de los rubros Panadería, Carnes, Verdulería y frutería, Indumentaria, calzado y textiles para el hogar, Electrónicos y artículos para el hogar, y Otros.

Fuente: INDEC, Dirección Nacional de Estadísticas y Precios de la Producción y el Comercio. Dirección de Estadísticas del Sector Terciario y Precios.

En junio de 2020 las ventas a precios corrientes en la Ciudad Autónoma de Buenos Aires registraron una variación porcentual de 63,1% respecto al mismo mes del año anterior; en los 24 partidos del Gran Buenos Aires, 63,0%; y en Resto del país, 41,5%.

Cuadro 15.

Autoservicios mayoristas. Ventas totales a precios corrientes por jurisdicción, en miles de pesos y variación porcentual. Junio de 2020

Jurisdicción	Ventas totales a precios corrientes	Variación porcentual respecto al mismo mes del año anterior
	Miles de pesos	%
Total	13.366.624	50,9
Ciudad Autónoma de Buenos Aires	579.201	63,1
24 partidos del Gran Buenos Aires	5.683.129	63,0
Resto del país	7.104.294	41,5

Fuente: INDEC, Dirección Nacional de Estadísticas y Precios de la Producción y el Comercio. Dirección de Estadísticas del Sector Terciario y Precios.

Cuadro 16. Autoservicios mayoristas. Ventas totales a precios corrientes por grupo de artículos según jurisdicción, en miles de pesos. Junio de 2020

Grupo de artículos	Total	Ciudad Autónoma de Buenos Aires	24 partidos del Gran Buenos Aires	Resto del país
Miles de pesos				
Total	13.366.624	579.201	5.683.129	7.104.294
Bebidas	1.244.862	53.171	550.325	641.366
Almacén	6.248.862	246.874	2.682.803	3.319.185
Panadería	22.066	-	7.037	15.029
Lácteos	801.315	40.958	326.999	433.357
Carnes	157.951	s	s	105.506
Verdulería y frutería	18.883	s	s	9.107
Artículos de limpieza y perfumería	3.819.847	176.639	1.612.484	2.030.724
Indumentaria, calzado y textiles para el hogar	5.744	s	s	3.541
Electrónicos y artículos para el hogar	358.594	25.351	192.595	140.648
Otros	688.499	30.812	251.857	405.831

Fuente: INDEC, Dirección Nacional de Estadísticas y Precios de la Producción y el Comercio. Dirección de Estadísticas del Sector Terciario y Precios.

Cuadro 17. Autoservicios mayoristas. Ventas totales a precios corrientes por boca de expendio, metro cuadrado y por operación según jurisdicción, en miles de pesos, unidades, metro cuadrado y pesos. Junio de 2020

Jurisdicción	Ventas totales	Cantidad de bocas	Ventas por boca	Superficie del área de ventas	Ventas por m ²	Cantidad de operaciones	Ventas por operación
	Miles de pesos	Unidades	Miles de pesos	m ²	Pesos	Unidades	Pesos
Total	13.366.624	187	71.479	968.245	13.805	3.053.353	4.378
Ciudad Autónoma de Buenos Aires	579.201	6	96.533	35.832	16.164	144.809	4.000
24 partidos del Gran Buenos Aires	5.683.129	73	77.851	381.436	14.899	1.147.482	4.953
Resto del país	7.104.294	108	65.781	550.977	12.894	1.761.062	4.034

Fuente: INDEC, Dirección Nacional de Estadísticas y Precios de la Producción y el Comercio. Dirección de Estadísticas del Sector Terciario y Precios.

Índice de ventas totales a precios corrientes, a precios constantes e índice de precios implícitos

El índice de ventas totales a precios corrientes aumentó 50,9% en junio de 2020 respecto a junio de 2019; por su parte, el índice de ventas totales a precios constantes aumentó 5,8% en junio de 2020 respecto al mismo mes del año anterior.

Cuadro 18.1 Autoservicios mayoristas. Índice de ventas totales a precios corrientes y a precios constantes, base año 2017=100, en números índice y variación porcentual. Enero 2019-junio 2020

Período	Índice de ventas totales a precios corrientes	Variación porcentual respecto al mismo mes del año anterior	Índice de ventas totales a precios constantes	Variación porcentual respecto al mismo mes del año anterior
	Números índice	%	Números índice	%
2019* Enero	141,7	37,2	80,6	-15,2
Febrero	145,0	43,7	79,7	-12,4
Marzo	168,5	39,5	89,4	-16,0
Abril	167,0	46,3	85,5	-13,0
Mayo	176,8	45,9	87,0	-13,5
Junio	182,4	43,0	87,0	-13,5
Julio	188,3	37,2	88,0	-15,5
Agosto	200,9	48,1	89,6	-10,0
Septiembre	199,6	55,7	83,1	-3,2
Octubre	226,5	61,2	91,6	3,5
Noviembre	234,3	61,7	91,4	4,1
Diciembre	292,2	66,5	111,4	7,4
2020* Enero	235,7	66,3	85,9	6,6
Febrero	249,5	72,1	88,8	11,4
Marzo	312,2	85,3	108,4	21,2
Abril	250,8	50,2	85,7	0,3
Mayo	267,4	51,3	90,7	4,2
Junio	275,1	50,9	92,0	5,8

Fuente: INDEC, Dirección Nacional de Estadísticas y Precios de la Producción y el Comercio. Dirección de Estadísticas del Sector Terciario y Precios.

El índice de precios implícitos para junio de 2020 mostró una variación porcentual de 42,7% respecto al mismo mes del año anterior, y una variación porcentual de 1,4% respecto al mes anterior.

Cuadro 18.2 Autoservicios mayoristas. Índice de precios implícitos, base año 2017=100, en números índice y variación porcentual. Enero 2019-junio 2020

Período	Índice de precios implícitos	Variación porcentual		
		respecto al mismo mes del año anterior	respecto al mes anterior	
	Números índice	%		
2019*	Enero	176,0	61,8	4,0
	Febrero	181,8	64,1	3,3
	Marzo	188,4	66,0	3,6
	Abril	195,3	68,1	3,7
	Mayo	203,1	68,7	4,0
	Junio	209,6	65,2	3,2
	Julio	214,0	62,3	2,1
	Agosto	224,1	64,6	4,7
	Septiembre	240,2	60,8	7,2
	Octubre	247,2	55,7	2,9
	Noviembre	256,3	55,3	3,7
	Diciembre	262,2	55,0	2,3
2020*	Enero	274,4	55,9	4,6
	Febrero	280,8	54,5	2,3
	Marzo	288,1	52,9	2,6
	Abril	292,6	49,8	1,5
	Mayo	294,7	45,1	0,7
	Junio	299,0	42,7	1,4

Nota: el índice de precios implícitos de las ventas totales en los autoservicios mayoristas es un índice tipo Paasche, es decir, mide una canasta de bienes de ponderaciones móviles. En consecuencia, cuando se realizan comparaciones respecto a un período distinto de la base (año 2017=100), la variación de precios resultante se verá afectada por los cambios en la composición de la canasta de bienes considerada en cada período. Por lo tanto, las variaciones que se presentan en este cuadro son aproximadas y no pueden compararse con las de un índice de precios tipo Laspeyres.

Fuente: INDEC, Dirección Nacional de Estadísticas y Precios de la Producción y el Comercio. Dirección de Estadísticas del Sector Terciario y Precios.

Personal ocupado asalariado, salarios brutos y contribuciones patronales

El personal ocupado total en junio de 2020 ascendió a 12.374 asalariados, de los cuales 1.634 poseen cargos jerárquicos, lo que representa el 13,2% del total de ocupados; el 86,8% restante se compone de cajeros, administrativos y repositores, que suman un total de 10.740 ocupados.

El costo laboral del mes ascendió a 1.504.383 miles de pesos, lo que presenta una variación respecto a junio de 2019 de 48,7%. Los sueldos y salarios brutos, en junio de 2020, ascendieron a 1.180.730 miles de pesos, lo cual muestra una variación respecto al mismo mes del año anterior de 47,4%. Las contribuciones patronales fueron 323.653 miles de pesos y su variación respecto a junio de 2019 fue de 53,6%.

Los salarios brutos promedio en junio de 2020 fueron: 147.387 pesos para “Gerentes, supervisores y otro personal jerárquico” y 87.514 pesos para “Cajeros, administrativos, repositores y otros”. En el caso de los asalariados de mayor jerarquía que componen este panel, hubo una variación porcentual de 38,9% en junio de 2020 respecto al mismo mes del año anterior. Asimismo, “Cajeros, administrativos, repositores y otros” alcanzó una variación porcentual respecto de junio de 2019 de 45,2%.

Cuadro 19. Autoservicios mayoristas. Personal ocupado, costo laboral y sueldos y salarios promedio, en miles de pesos, pesos y variación porcentual. Junio de 2020

Personal ocupado, costo laboral y sueldos y salarios promedio	Unidad de medida	Total	Variación porcentual	
			respecto al mismo mes del año anterior	respecto al mes anterior (°)
			%	
Personal ocupado		12.374	2,2	0,3
Gerentes, supervisores y otro personal jerárquico		1.634	5,6	1,1
Cajeros, administrativos, repositores y otros		10.740	1,6	0,2
Costo laboral	Miles de pesos	1.504.383	48,7	57,2
Sueldos y salarios brutos (°)	Miles de pesos	1.180.730	47,4	57,1
Contribuciones patronales	Miles de pesos	323.653	53,6	57,6
Gerentes, supervisores y otro personal jerárquico	Miles de pesos	311.079	47,3	54,9
Sueldos y salarios brutos	Miles de pesos	240.831	46,7	54,9
Contribuciones patronales	Miles de pesos	70.247	49,5	54,8
Cajeros, administrativos, repositores y otros	Miles de pesos	1.193.305	49,1	57,8
Sueldos y salarios brutos	Miles de pesos	939.899	47,6	57,7
Contribuciones patronales	Miles de pesos	253.406	54,8	58,4
Sueldos y salarios promedio (°)	Pesos	95.420	44,3	56,6
Gerentes, supervisores y otro personal jerárquico	Pesos	147.387	38,9	53,2
Cajeros, administrativos, repositores y otros	Pesos	87.514	45,2	57,3

(°) El concepto “Sueldos y salarios brutos” incluye el salario básico, salario anual complementario (aguinaldo), comisiones, premios, bonificaciones, horas extras, vacaciones, enfermedad y toda retribución tanto remunerativa como no remunerativa.

(°) Las variaciones mensuales están afectadas por el pago del sueldo anual complementario (SAC) para junio de 2020.

Fuente: INDEC, Dirección Nacional de Estadísticas y Precios de la Producción y el Comercio. Dirección de Estadísticas del Sector Terciario y Precios.

Anexo

La Administración Federal de Ingresos Públicos (AFIP) emitió una resolución R.G. n° 4290/2018, con fecha 2 de agosto de 2018, que establece nuevas normas y procedimientos para el régimen de emisión de comprobantes. Dicha norma establece que los clientes de los autoservicios mayoristas deben estar registrados ante la empresa, de forma tal que la facturación al cliente quedará supeditada a los datos registrales, y no al tipo de factura que solicite. En consecuencia, en algunos casos donde los clientes solicitaban factura tipo "B" bajo este régimen se le emitirá factura tipo "A" cuando correspondiera. A los efectos de proporcionar mayor información para el análisis de coyuntura, se presentan a continuación la facturación de los autoservicios mayoristas discriminadas por tipo de facturación "A" y "B".

Cuadro 20. Autoservicios mayoristas. Facturación por tipo de comprobante, en millones de pesos y variaciones porcentuales. Enero 2019-junio 2020

Período	Facturación tipo "A"	Variación porcentual respecto al mismo mes del año anterior	Facturación tipo "B"	Variación porcentual respecto al mismo mes del año anterior	Facturación tipo "A" y "B"	Variación porcentual respecto al mismo mes del año anterior
	Millones de pesos	%	Millones de pesos	%	Millones de pesos	%
2019* Enero	3.399,9	82,2	6.886,6	37,2	10.286,6	49,4
Febrero	3.071,7	81,0	7.043,2	43,7	10.114,8	53,3
Marzo	3.634,4	83,0	8.185,4	39,5	11.819,8	50,5
Abril	3.500,1	81,9	8.112,0	46,3	11.612,1	55,4
Mayo	3.681,5	79,0	8.588,7	45,9	12.270,2	54,5
Junio	3.263,0	66,8	8.860,5	43,0	12.123,5	48,7
Julio	3.763,5	76,6	9.146,8	37,2	12.910,3	46,7
Agosto	3.953,7	72,4	9.759,8	48,1	13.713,5	54,4
Septiembre	3.688,4	44,2	9.696,8	55,7	13.385,2	52,3
Octubre	4.350,6	42,4	11.004,8	61,2	15.355,5	55,4
Noviembre	4.272,0	33,5	11.382,6	61,7	15.654,6	52,9
Diciembre	5.305,0	44,1	14.196,6	66,5	19.501,6	59,7
2020* Enero	4.672,1	37,4	11.451,8	66,3	16.123,9	56,7
Febrero	4.646,5	51,3	12.120,4	72,1	16.766,9	65,8
Marzo	5.726,0	57,6	15.167,9	85,3	20.893,9	76,8
Abril	5.968,0	70,5	12.183,7	50,2	18.151,7	56,3
Mayo	5.263,7	43,0	12.990,5	51,3	18.254,2	48,8
Junio	5.209,6	59,7	13.366,6	50,9	18.576,2	53,2

Fuente: INDEC, Dirección Nacional de Estadísticas y Precios de la Producción y el Comercio. Dirección de Estadísticas del Sector Terciario y Precios.

Enlace a mayores detalles

Pueden consultarse las series de la Encuesta de Supermercados y la Encuesta de Autoservicios Mayoristas desde enero de 2017 hasta el período de referencia del presente informe en los cuadros que se encuentran en formato digital disponibles en:

https://www.indec.gob.ar/ftp/cuadros/economia/sh_super_mayoristas.xls

Índice de cuadros web

Cuadro 1. Encuesta de Supermercados. Ventas totales a precios corrientes y a precios constantes, en millones de pesos y variaciones porcentuales

Cuadro 2. Encuesta de Supermercados. Ventas totales a precios corrientes por canal de venta y medio de pago, en miles de pesos

Cuadro 3. Encuesta de Supermercados. Ventas totales a precios corrientes por grupo de artículos y jurisdicción, en miles de pesos

Cuadro 4. Encuesta de Supermercados. Ventas totales a precios corrientes por boca de expendio, metro cuadrado y por operación según jurisdicción, en miles de pesos, unidades, metro cuadrado y pesos

Cuadro 5. Encuesta de Supermercados. Índice de ventas totales a precios corrientes y a precios constantes e índice de precios implícitos, base año 2017=100, en números índice y variación porcentual

Cuadro 6. Encuesta de Autoservicios Mayoristas. Ventas totales a precios corrientes y a precios constantes, en millones de pesos y variaciones porcentuales

Cuadro 7. Encuesta de Autoservicios Mayoristas. Ventas totales a precios corrientes por canal de venta y medio de pago, en miles de pesos

Cuadro 8. Encuesta de Autoservicios Mayoristas. Ventas totales a precios corrientes por grupo de artículos y jurisdicción, en miles de pesos

Cuadro 9. Encuesta de Autoservicios Mayoristas. Ventas totales a precios corrientes por boca de expendio, metro cuadrado y por operación según jurisdicción, en miles de pesos, unidades, metro cuadrado y pesos

Cuadro 10. Encuesta de Autoservicios Mayoristas. Índice de ventas totales a precios corrientes y a precios constantes e índice de precios implícitos, base año 2017=100, en números índice y variación porcentual

Cuadro 11. Encuesta de Autoservicios Mayoristas. Facturación por tipo de comprobante, en millones de pesos

Aspectos metodológicos

La Encuesta de Supermercados y la Encuesta de Autoservicios Mayoristas tienen como principal objetivo medir la evolución mensual de las ventas a los consumidores finales a través de ambos canales de comercialización y proveer información estadística continua para el análisis de coyuntura.

Su forma de colecta es mensual en formato digital. Las ventas facturadas que se relevan, en ambas encuestas, corresponden a las ventas realizadas durante el mes calendario de referencia, y están valuadas al precio de venta en el establecimiento vendedor, neto de bonificaciones o descuentos realizados en el local; se incluye el valor del impuesto al valor agregado (IVA), no así los cargos o intereses por financiación.

En la Encuesta de Autoservicios Mayoristas, las ventas facturadas, utilizadas para la construcción de los indicadores, son las efectuadas por un responsable inscripto a un consumidor final, mono-tributista o exento, es decir, se relevan solo aquellas facturas o tickets denominados “factura B”; se excluyen del cálculo las facturas o los tickets emitidos por un responsable inscripto a otro responsable inscripto, los cuales se indican como “factura A”.

Los deflatores que se utilizan en el cálculo de las ventas totales a precios constantes son elaborados a partir de distintas desagregaciones del índice de precios del consumidor (IPC nacional). Su descripción, según la Clasificación del Consumo Individual por Finalidad 1999 (COICOP, por sus siglas en inglés), y adaptada en la COICOP Argentina (2019), es:

Grupo de artículos	Código COICOP	Descripción
Bebidas	Grupos 01.2; 02.1	Bebidas no alcohólicas; Bebidas alcohólicas
Almacén	Clases 01.1.1; 01.1.5; 01.1.8; 01.1.9	Pan y cereales; Aceites, grasas y manteca; Azúcar, dulces, chocolate, golosinas, etc.; Otros alimentos
Panadería	Clase 01.1.1	Pan y cereales
Lácteos	Clase 01.1.4	Leche, productos lácteos, huevos y alimentos vegetales
Carnes	Clase 01.1.2	Carnes y derivados
Verdulería y frutería	Clases 01.1.6; 01.1.7	Frutas; Verduras, tubérculos y legumbres
Alimentos preparados y rotisería	Grupo 11.1	Restaurantes y comidas fuera del hogar
Artículos de limpieza y perfumería	Clase 05.6.1	Bienes para el hogar no durables
Indumentaria, calzado y textiles para el hogar	División 03; Clase 05.2.1	Prendas de vestir y calzado; Artículos textiles para el hogar
Electrónicos y artículos para el hogar	Grupos 05.3; 09.1	Artefactos para el hogar; Equipos audiovisuales, fotográficos y de procesamiento de la información
Otros	Bienes	Bienes

La metodología completa de la Encuesta de Supermercados y la Encuesta de Autoservicios Mayoristas se encuentra disponible en:

https://www.indec.gob.ar/ftp/cuadros/economia/metodologia30_supermercados_mayoristas.pdf