



Comercio

Vol. 6, n° 25



Encuesta de supermercados y autoservicios mayoristas

Septiembre de 2022

Informes técnicos. Vol. 6, nº 220

ISSN 2545-6636

Comercio. Vol. 6, nº 25

Encuesta de supermercados y autoservicios mayoristas

Agosto 2022

ISSN 2545-6652

Instituto Nacional de Estadística y Censos (INDEC)

Dirección: Marco Lavagna

Dirección Técnica: Pedro Ignacio Lines

Dirección de Gestión: Santiago Tettamanti

Dirección General de Difusión y Comunicación: María Silvina Viazzi

Coordinación de Producción Gráfica y Editorial: Marcelo Costanzo

Este informe técnico fue producido por los equipos de trabajo de:

Dirección Nacional de Estadísticas Económicas

Carolina Plat

Dirección de Estadísticas de Comercio y Servicios

Facundo Zunino



Queda hecho el depósito que fija la Ley 11.723

Esta publicación utiliza una licencia Creative Commons.
Se permite su reproducción con atribución de la fuente.

Buenos Aires, noviembre de 2022

Signos convencionales:

- * Dato provisorio
- ° Dato estimado por extrapolación, proyección
- i Dato estimado por imputación
- u Dato de calidad inferior al estándar
- Cero absoluto
- . Dato no registrado
- ... Dato no disponible a la fecha de presentación de los resultados
- /// Dato que no corresponde presentar
- s Dato confidencial por aplicación de las reglas del secreto estadístico

Publicaciones del INDEC

Las publicaciones editadas por el Instituto Nacional de Estadística y Censos pueden ser consultadas en www.indec.gov.ar y en el Centro Estadístico de Servicios, ubicado en Av. Presidente Julio A. Roca 609 C1067ABB, Ciudad Autónoma de Buenos Aires, Argentina. El horario de atención al público es de 9:30 a 16:00.

También pueden solicitarse al teléfono (54-11) 5031-4632

Correo electrónico: ces@indec.gov.ar

Sitio web: www.indec.gov.ar

Twitter: [@INDECArgentina](https://twitter.com/INDECArgentina)

Facebook: [/INDECArgentina](https://www.facebook.com/INDECArgentina)

Instagram: [@indecargentina](https://www.instagram.com/indecargentina)

Spotify: [/INDECArgentina](https://open.spotify.com/track/INDECArgentina)

Calendario anual anticipado de informes:

www.indec.gov.ar/indec/web/Calendario-Fecha-0



INDECArgentina

Índice

Pág.

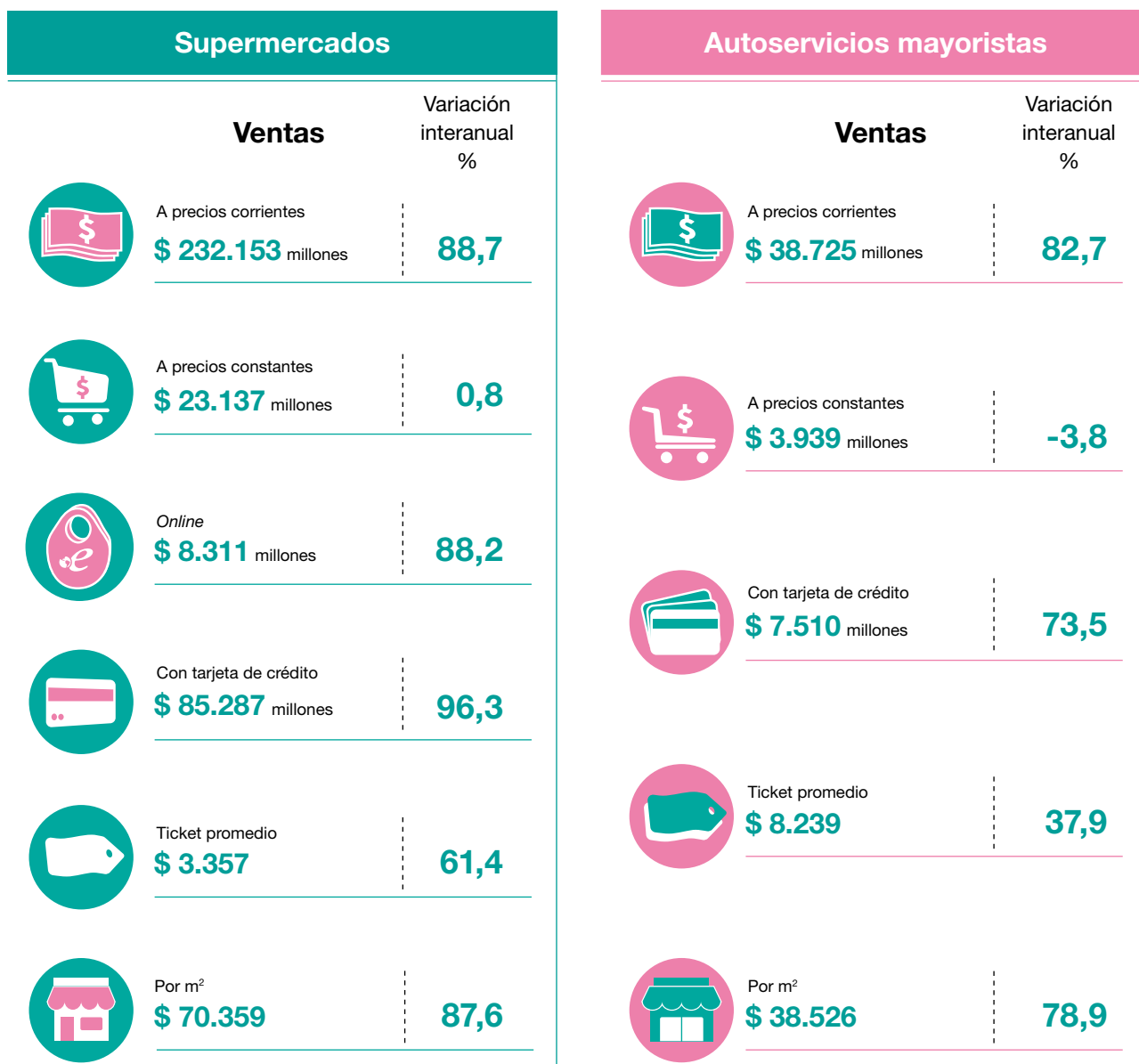
Resumen ejecutivo	3
Encuesta de Supermercados	4
Ventas totales a precios corrientes y a precios constantes	4
Ventas totales a precios corrientes por canal de venta, medio de pago y tamaño según superficie.....	5
Ventas totales a precios corrientes por grupo de artículos y jurisdicción	8
Índice de ventas totales a precios corrientes, a precios constantes, e Índice de precios implícitos.....	12
Personal ocupado asalariado, salarios brutos y contribuciones patronales.....	14
Encuesta de Autoservicios Mayoristas.....	15
Ventas totales a precios corrientes y a precios constantes	15
Ventas totales a precios corrientes por canal de venta y medio de pago.....	16
Ventas totales a precios corrientes por grupo de artículos y jurisdicción	18
Índice de ventas totales a precios corrientes, a precios constantes e Índice de precios implícitos.....	20
Personal ocupado asalariado, salarios brutos y contribuciones patronales.....	22
Enlace a más detalles.....	24
Índice de cuadros web	24
Aspectos metodológicos	25



Encuesta de supermercados y autoservicios mayoristas

Septiembre de 2022

Resumen ejecutivo



Fuente: INDEC, Dirección Nacional de Estadísticas Económicas. Dirección de Estadísticas de Comercio y Servicios.

Con el objetivo de brindar más información del sector comercio, el INDEC comunica a las personas usuarias de este informe técnico que, a partir de la próxima publicación, prevista para el 27 de diciembre de 2022, los resultados de la Encuesta de Supermercados y de la Encuesta de Autoservicios Mayoristas se difundirán en forma desdoblada.

Ambos informes aportarán nuevas herramientas de análisis de este sector económico: se incorporarán los índices de la serie desestacionalizada y la serie tendencia-ciclo para el período comprendido entre enero de 2017 y octubre de 2022.



Encuesta de supermercados y autoservicios mayoristas

Septiembre de 2022

Encuesta de Supermercados

Ventas totales a precios corrientes y a precios constantes

Las ventas a precios corrientes para septiembre de 2022 relevadas en la Encuesta de Supermercados sumaron un total de 232.153,2 millones de pesos, lo que representa un incremento de 88,7% respecto al mismo mes del año anterior.

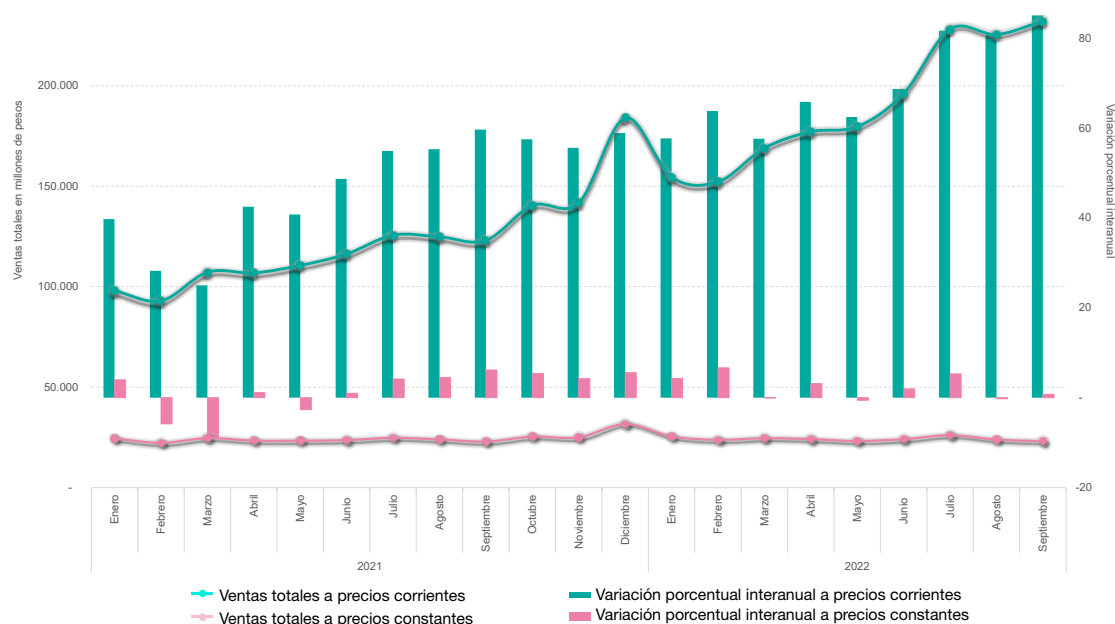
Las ventas a precios constantes de diciembre de 2016, durante septiembre de 2022, sumaron un total de 23.136,7 millones de pesos, lo que representa un incremento de 0,8% respecto a septiembre de 2021.

Cuadro 1. Supermercados. Ventas totales a precios corrientes y a precios constantes, en millones de pesos y variación porcentual. Enero 2021-septiembre 2022

Periodo	Ventas totales		Variación porcentual respecto al mismo periodo del año anterior	
	a precios corrientes	a precios constantes	a precios corrientes	a precios constantes
	Millones de pesos		%	
Acumulado 9 meses de 2021	1.005.451,6	213.555,6	43,9	0,2
Acumulado 9 meses de 2022	1.714.494,0	218.560,1	70,5	2,3
2021* Enero	98.007,6	24.420,0	39,7	4,0
Febrero	92.954,2	22.322,6	28,2	-5,8
Marzo	107.225,9	24.627,6	25,0	-8,8
Abril	106.870,2	23.407,5	42,5	1,1
Mayo	110.604,7	23.368,4	40,7	-2,7
Junio	116.287,9	23.678,0	48,6	1,0
Julio	125.658,6	24.779,5	54,9	4,2
Agosto	124.840,3	23.990,1	55,3	4,5
Septiembre	123.002,3	22.962,0	59,6	6,2
Octubre	140.487,5	25.386,7	57,5	5,4
Noviembre	141.702,0	25.026,6	55,6	4,2
Diciembre	183.983,2	31.596,6	58,9	5,6
2022* Enero	154.517,1	25.464,1	57,7	4,3
Febrero	152.202,6	23.803,2	63,7	6,6
Marzo	168.982,5	24.612,9	57,6	-0,1
Abril	177.159,1	24.143,1	65,8	3,1
Mayo	179.641,6	23.234,8	62,4	-0,6
Junio	196.114,5	24.144,4	68,6	2,0
Julio	228.215,3	26.090,3	81,6	5,3
Agosto	225.508,1	23.930,7	80,6	-0,2
Septiembre	232.153,2	23.136,7	88,7	0,8

Fuente: INDEC, Dirección Nacional de Estadísticas Económicas. Dirección de Estadísticas de Comercio y Servicios.

Gráfico 1. Supermercados. Ventas totales a precios corrientes y a precios constantes, en millones de pesos y variación porcentual. Enero 2021-septiembre 2022



Fuente: INDEC, Dirección Nacional de Estadísticas Económicas. Dirección de Estadísticas de Comercio y Servicios.

Ventas totales a precios corrientes por canal de venta, medio de pago y tamaño según superficie

Las ventas de los supermercados que se efectúan en el salón de ventas son aquellas compras realizadas por parte de los consumidores en forma presencial en el salón comercial. Por otro lado, las compras que se realizan por canales *online* son aquellas ventas concretadas a través de internet y telefónicamente.

En septiembre de 2022, las ventas totales a precios corrientes en el salón de ventas ascendieron a 223.842.002 miles de pesos, lo que representa el 96,4% de las ventas totales y muestra un aumento del 88,8% respecto a septiembre de 2021. Por su parte, las ventas totales a precios corrientes por el canal *online* sumaron 8.311.156 miles de pesos, lo que representa el 3,6% de las ventas totales, con un incremento de 88,2% respecto al mismo mes del año anterior.

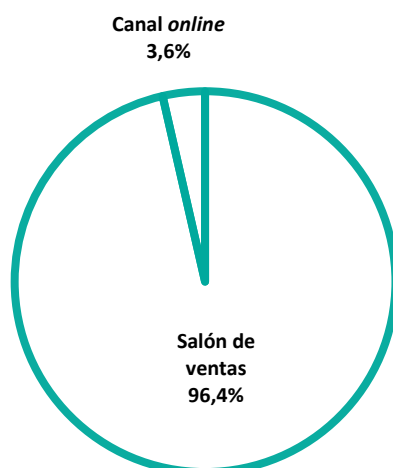
Cuadro 2. Supermercados. Ventas totales a precios corrientes por canal de venta, en miles de pesos, variación y composición porcentual. Septiembre de 2022

Canal de venta	Ventas totales a precios corrientes	Variación porcentual respecto al mismo mes del año anterior	Composición porcentual
	Miles de pesos		%
Total	232.153.157	88,7	100,0
Salón de ventas	223.842.002	88,8	96,4
Canales <i>online</i>	8.311.156	88,2	3,6

Nota: los totales por suma pueden no coincidir por redondeo en las cifras parciales.

Fuente: INDEC, Dirección Nacional de Estadísticas Económicas. Dirección de Estadísticas de Comercio y Servicios.

Gráfico 2. Supermercados. Ventas totales a precios corrientes por canal comercial, composición porcentual. Septiembre de 2022



Fuente: INDEC, Dirección Nacional de Estadísticas Económicas. Dirección de Estadísticas de Comercio y Servicios.

Las ventas en los supermercados se pueden discriminar según el medio de pago con el que se realizan, los cuales comprenden efectivo, tarjeta de crédito, tarjeta de débito y otros medios de pago, tales como vales, cuponeras, ticket canasta, *gift card*, etcétera.

En septiembre de 2022, las ventas totales a precios corrientes realizadas en efectivo ascendieron a 67.655.237 miles de pesos, lo que representa el 29,1% de las ventas totales y muestra un aumento del 77,7% respecto a septiembre de 2021. Por su parte, las efectuadas mediante tarjeta de débito sumaron 70.296.865 miles de pesos, lo que representa el 30,3% de las ventas totales y una variación positiva de 103,3% respecto al mismo mes del año anterior. Las ventas totales a precios corrientes abonadas con tarjeta de crédito sumaron un total de 85.286.829 miles de pesos, lo que representa el 36,7% de las ventas totales y una variación porcentual respecto a septiembre de 2021 de 96,3%. Por último, las realizadas mediante otros medios de pago ascendieron a 8.914.226 miles de pesos, lo que representa el 3,8% del total y muestra un aumento del 29,2% respecto al mismo mes del año anterior.

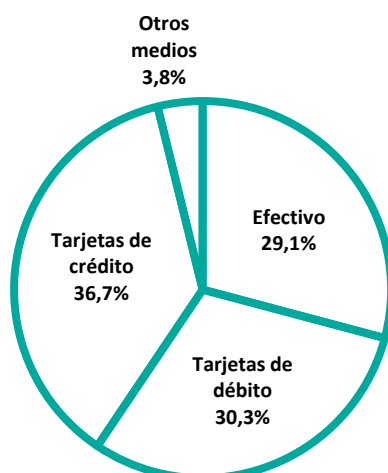
Cuadro 3. Supermercados. Ventas totales a precios corrientes por medio de pago, en miles de pesos, variación y composición porcentual. Septiembre de 2022

Medio de pago	Ventas totales a precios corrientes	Variación porcentual respecto al mismo mes del año anterior	Composición porcentual
	Miles de pesos	%	
Total	232.153.157	88,7	100,0
Efectivo	67.655.237	77,7	29,1
Tarjetas de débito	70.296.865	103,3	30,3
Tarjetas de crédito	85.286.829	96,3	36,7
Otros medios	8.914.226	29,2	3,8

Nota: los totales por suma pueden no coincidir por redondeo en las cifras parciales.

Fuente: INDEC, Dirección Nacional de Estadísticas Económicas. Dirección de Estadísticas de Comercio y Servicios.

Gráfico 3. Supermercados. Ventas totales a precios corrientes por medio de pago, composición porcentual. Septiembre de 2022



Fuente: INDEC, Dirección Nacional de Estadísticas Económicas. Dirección de Estadísticas de Comercio y Servicios.

Las ventas a precios corrientes de septiembre de 2022 totalizaron 232.153.157 miles de pesos. De ese total, 194.672.266 miles de pesos (83,9%) corresponden a los supermercados que tienen una suma total de la superficie del salón de ventas de todas sus bocas de expendio mayor a 100.000 m²; y 37.480.892 miles de pesos (16,1%) corresponde a los supermercados que tienen una suma total de la superficie del salón de ventas de todas sus bocas de expendio menor o igual a 100.000 m².

Las ventas totales en pesos a precios corrientes por metro cuadrado en septiembre de 2022 en los supermercados con una superficie total mayor a 100.000 m² totalizaron 72.818 pesos y en aquellos con superficie menor o igual a 100.000 m², 59.861 pesos. La variación porcentual respecto al mismo mes del año anterior es 87,8% en el caso de los supermercados con una superficie total mayor a 100.000 m² y 86,9% en lo que respecta a los supermercados con una superficie total menor o igual a 100.000 m².

Cuadro 4. Supermercados. Ventas totales a precios corrientes por metro cuadrado según superficie total del salón de ventas, pesos y composición porcentual. Septiembre de 2022

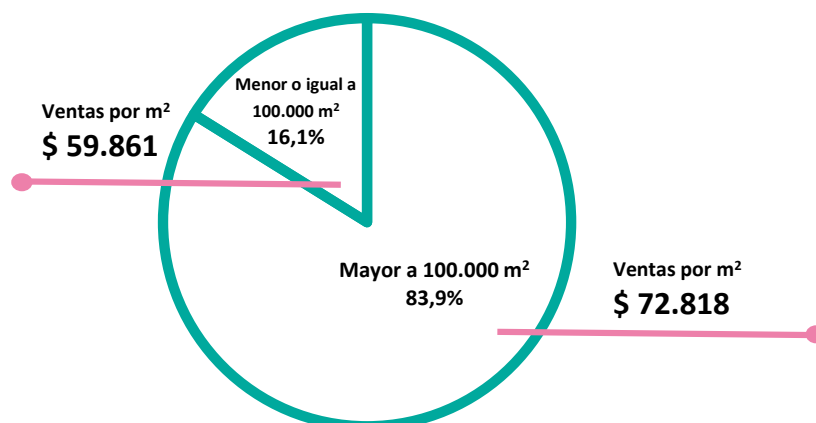
Superficie total del salón de ventas (1)	Cantidad de empresas	Ventas totales a precios corrientes	Variación porcentual respecto al mismo mes del año anterior	Composición porcentual	Superficie del área de ventas	Ventas totales a precios corrientes por m ²	Variación porcentual respecto al mismo mes del año anterior
			%			Pesos	%
Total	101	232.153.157	88,7	100,0	3.299.547	70.359	87,6
Mayor a 100.000 m ²	8	194.672.266	88,9	83,9	2.673.419	72.818	87,8
Menor o igual a 100.000 m ²	93	37.480.892	87,8	16,1	626.128	59.861	86,9

(1) Suma de la superficie total del salón de ventas de todas las bocas de expendio medida en metros cuadrados; excluye las playas de estacionamiento, depósitos, sanitarios, área de administración, área de juegos infantiles, cafeterías o similares.

Nota: los totales por suma pueden no coincidir por redondeo en las cifras parciales.

Fuente: INDEC, Dirección Nacional de Estadísticas Económicas. Dirección de Estadísticas de Comercio y Servicios.

Gráfico 4. Supermercados. Ventas totales a precios corrientes por metro cuadrado según superficie total del salón de ventas, pesos y composición porcentual. Septiembre de 2022



Fuente: INDEC, Dirección Nacional de Estadísticas Económicas. Dirección de Estadísticas de Comercio y Servicios.

Ventas totales a precios corrientes por grupo de artículos y jurisdicción

En las ventas totales a precios corrientes, durante septiembre de 2022, los grupos de artículos con los aumentos más significativos respecto al mismo mes del año anterior fueron: “Verdulería y frutería”, 120,4%; “Alimentos preparados y rotisería”, 110,1%; “Panadería”, 98,1% y “Artículos de limpieza y perfumería”, 93,1%.

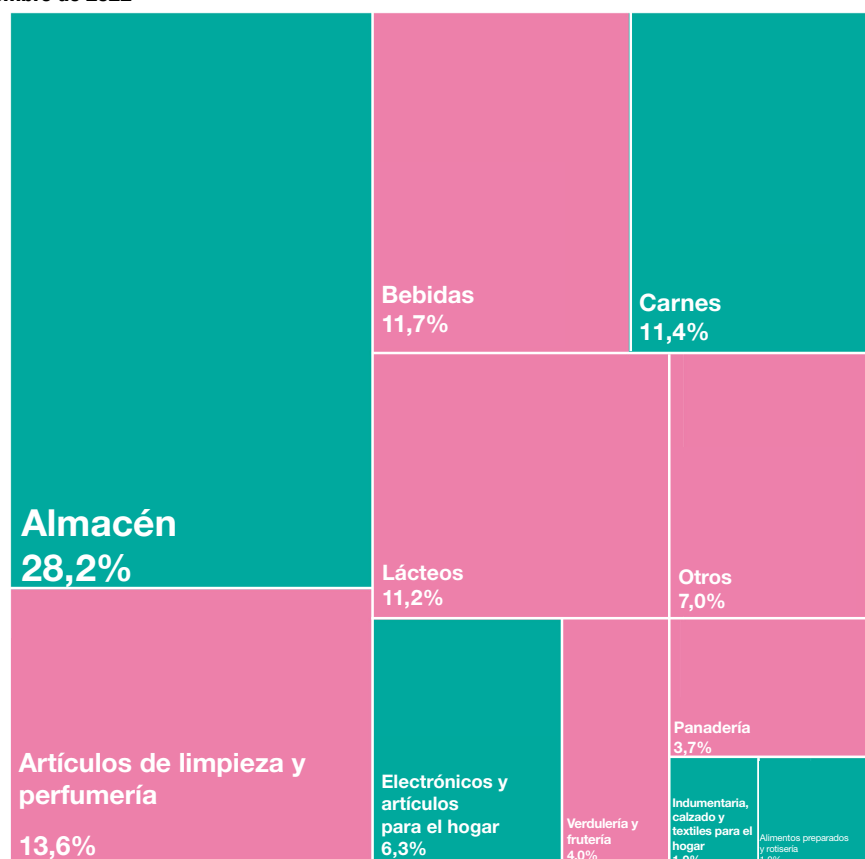
Cuadro 5. Supermercados. Ventas totales a precios corrientes por grupo de artículos, en miles de pesos, variación y composición porcentual. Septiembre de 2022

Grupo de artículos	Ventas totales a precios corrientes	Variación porcentual respecto al mismo mes del año anterior	Composición porcentual
	Miles de pesos	%	
Total	232.153.157	88,7	100,0
Bebidas	27.206.602	92,1	11,7
Almacén	65.355.242	90,5	28,2
Panadería	8.586.483	98,1	3,7
Lácteos	25.955.030	79,1	11,2
Carnes	26.557.976	80,4	11,4
Verdulería y frutería	9.223.534	120,4	4,0
Alimentos preparados y rotisería	2.319.613	110,1	1,0
Artículos de limpieza y perfumería	31.549.798	93,1	13,6
Indumentaria, calzado y textiles para el hogar	4.467.043	59,2	1,9
Electrónicos y artículos para el hogar	14.640.940	83,5	6,3
Otros	16.290.898	89,7	7,0

Nota: los totales por suma pueden no coincidir por redondeo en las cifras parciales.

Fuente: INDEC, Dirección Nacional de Estadísticas Económicas. Dirección de Estadísticas de Comercio y Servicios.

Gráfico 5. Supermercados. Ventas totales a precios corrientes por grupo de artículos, composición porcentual. Septiembre de 2022



Fuente: INDEC, Dirección Nacional de Estadísticas Económicas. Dirección de Estadísticas de Comercio y Servicios.

Las jurisdicciones donde se registraron las subas más importantes de las ventas totales a precios corrientes fueron: Entre Ríos, 104,8%; San Luis, 99,0%; Chaco, 94,9%; Tierra del Fuego, 93,0%; y 24 partidos del Gran Buenos Aires, 92,9%.

Cuadro 6. Supermercados. Ventas totales a precios corrientes por jurisdicción, en miles de pesos y variación porcentual. Septiembre de 2022

Jurisdicción	Ventas totales a precios corrientes	Variación porcentual respecto al mismo mes del año anterior
	Miles de pesos	%
Total	232.153.157	88,7
Ciudad Autónoma de Buenos Aires	37.844.811	89,2
24 partidos del Gran Buenos Aires	55.898.279	92,9
Resto de Buenos Aires	23.306.002	84,7
Catamarca	1.415.903	73,9
Chaco	2.311.790	94,9
Chubut	6.915.410	87,1
Córdoba	20.728.121	90,5
Corrientes	2.913.064	82,3
Entre Ríos	5.782.534	104,8
Formosa	1.842.882	78,1
Jujuy	3.353.119	69,4
La Pampa	2.339.473	83,8
La Rioja	1.175.648	85,0
Mendoza	11.776.749	89,4
Misiones	3.688.688	87,8
Neuquén	8.994.125	86,6
Río Negro	8.113.479	86,8
Salta	4.714.612	86,8
San Juan	2.330.591	86,5
San Luis	2.120.309	99,0
Santa Cruz	5.492.011	86,5
Santa Fe	10.811.148	88,0
Santiago del Estero	1.553.504	76,0
Tierra del Fuego	2.793.226	93,0
Tucumán	3.937.678	73,2

Nota: los totales por suma pueden no coincidir por redondeo en las cifras parciales.

Fuente: INDEC, Dirección Nacional de Estadísticas Económicas. Dirección de Estadísticas de Comercio y Servicios.

Cuadro 7. Supermercados. Ventas totales a precios corrientes por grupo de artículos según jurisdicción, en miles de pesos. Septiembre de 2022

Grupo de artículos	Total	Ciudad Autónoma de Buenos Aires	24 partidos del Gran Buenos Aires	Resto de Buenos Aires	Catamarca
Miles de pesos					
Total	232.153.157	37.844.811	55.898.279	23.306.002	1.415.903
Bebidas	27.206.602	4.805.527	6.870.409	2.404.553	177.810
Almacén	65.355.242	9.527.173	14.493.770	6.119.230	383.286
Panadería	8.586.483	2.188.094	2.319.432	698.583	43.403
Lácteos	25.955.030	5.525.011	6.926.798	2.724.670	110.262
Carnes	26.557.976	4.487.110	6.414.757	2.182.821	190.511
Verdulería y frutería	9.223.534	1.842.481	1.881.197	973.951	33.397
Alimentos preparados y rotisería	2.319.613	696.176	662.723	134.428	7.271
Artículos de limpieza y perfumería	31.549.798	4.614.830	7.423.821	3.013.453	205.706
Indumentaria, calzado y textiles para el hogar	4.467.043	347.034	977.505	560.556	20.592
Electrónicos y artículos para el hogar	14.640.940	1.347.994	4.037.478	2.645.422	112.504
Otros	16.290.898	2.463.381	3.890.388	1.848.334	131.160

Grupo de artículos	Chaco	Chubut	Córdoba	Corrientes	Entre Ríos
Miles de pesos					
Total	2.311.790	6.915.410	20.728.121	2.913.064	5.782.534
Bebidas	268.159	724.782	2.753.224	438.226	632.100
Almacén	653.703	2.159.354	7.273.968	721.626	1.673.632
Panadería	61.882	173.275	536.297	124.388	165.705
Lácteos	196.413	634.449	2.040.740	252.584	639.426
Carnes	218.751	546.740	1.937.521	403.374	500.577
Verdulería y frutería	48.391	412.707	620.711	101.316	226.374
Alimentos preparados y rotisería	59.578	27.857	73.939	61.709	32.091
Artículos de limpieza y perfumería	352.739	937.319	3.254.386	286.136	949.316
Indumentaria, calzado y textiles para el hogar	34.121	267.788	246.325	69.073	110.052
Electrónicos y artículos para el hogar	163.352	485.325	758.087	201.773	335.732
Otros	254.701	545.813	1.232.924	252.859	517.530

Grupo de artículos	Formosa	Jujuy	La Pampa	La Rioja	Mendoza
Miles de pesos					
Total	1.842.882	3.353.119	2.339.473	1.175.648	11.776.749
Bebidas	188.120	415.615	248.198	103.600	1.282.706
Almacén	548.291	910.644	714.640	333.556	4.049.993
Panadería	69.366	68.779	58.777	35.653	302.401
Lácteos	155.772	328.693	215.206	100.605	1.066.892
Carnes	199.752	491.515	261.454	148.293	1.696.878
Verdulería y frutería	71.151	28.758	154.842	32.786	168.754
Alimentos preparados y rotisería	22.691	12.561	14.761	7.150	53.948
Artículos de limpieza y perfumería	223.801	818.794	336.817	161.872	1.525.102
Indumentaria, calzado y textiles para el hogar	s	20.433	52.538	15.705	350.491
Electrónicos y artículos para el hogar	s	100.638	87.600	57.755	638.090
Otros	167.813	156.688	194.641	178.673	641.493

(continúa)

Cuadro 7. (conclusión)

Grupo de artículos	Misiones	Neuquén	Río Negro	Salta	San Juan
Miles de pesos					
Total	3.688.688	8.994.125	8.113.479	4.714.612	2.330.591
Bebidas	350.600	833.168	822.570	694.008	218.759
Almacén	1.087.629	2.351.567	2.372.954	1.257.837	741.904
Panadería	275.076	286.316	227.374	88.999	47.996
Lácteos	415.104	813.865	843.772	354.011	187.815
Carnes	323.893	1.495.348	1.075.912	675.214	252.591
Verdulería y frutería	85.870	553.507	465.719	69.492	47.540
Alimentos preparados y rotisería	170.224	58.166	27.413	30.188	8.915
Artículos de limpieza y perfumería	414.724	1.122.737	1.083.344	805.924	331.069
Indumentaria, calzado y textiles para el hogar	60.483	273.590	251.658	67.546	66.096
Electrónicos y artículos para el hogar	158.930	596.895	485.418	327.052	198.667
Otros	346.156	608.966	457.345	344.340	229.238

Grupo de artículos	San Luis	Santa Cruz	Santa Fe	Santiago del Estero	Tierra del Fuego, Antártida e Islas del Atlántico Sur	Tucumán
Miles de pesos						
Total	2.120.309	5.492.011	10.811.148	1.553.504	2.793.226	3.937.678
Bebidas	208.796	525.742	1.317.531	211.902	254.004	456.493
Almacén	684.172	1.745.255	3.149.524	481.762	794.613	1.125.158
Panadería	52.396	109.791	456.910	32.813	54.765	108.013
Lácteos	182.793	387.236	1.140.046	134.987	183.691	394.190
Carnes	216.673	581.714	1.298.202	158.756	318.805	480.815
Verdulería y frutería	53.376	423.746	455.322	37.611	357.587	76.947
Alimentos preparados y rotisería	7.198	s	102.737	8.346	s	25.686
Artículos de limpieza y perfumería	294.926	771.097	1.510.557	222.342	353.765	535.218
Indumentaria, calzado y textiles para el hogar	54.881	s	219.375	23.027	103.346	61.146
Electrónicos y artículos para el hogar	177.495	385.724	535.811	103.365	s	332.028
Otros	187.602	367.231	625.134	138.593	167.909	341.985

Nota: los totales por suma pueden no coincidir por redondeo en las cifras parciales.

Fuente: INDEC, Dirección Nacional de Estadísticas Económicas. Dirección de Estadísticas de Comercio y Servicios.

Cuadro 8. Supermercados. Ventas totales a precios corrientes por boca de expendio y operación, según jurisdicción, en miles de pesos, unidades, metro cuadrado y pesos. Septiembre de 2022

Jurisdicción	Ventas totales	Cantidad de bocas	Ventas por boca	Superficie del área de ventas	Ventas por m ²	Cantidad de operaciones	Ventas por operación
Miles de pesos Unidades Miles de pesos m ² Pesos Unidades Pesos							
Total	232.153.157	2.989	77.669	3.299.547	70.359	69.163.199	3.357
Ciudad Autónoma de Buenos Aires	37.844.811	915	41.360	480.013	78.841	18.059.849	2.096
24 partidos del Gran Buenos Aires	55.898.279	542	103.133	739.937	75.545	14.090.077	3.967
Resto de Buenos Aires	23.306.002	323	72.155	375.383	62.086	5.910.787	3.943
Catamarca	1.415.903	11	128.718	15.373	92.103	348.181	4.067
Chaco	2.311.790	28	82.564	36.194	63.872	630.682	3.666
Chubut	6.915.410	55	125.735	78.857	87.696	1.667.759	4.147
Córdoba	20.728.121	243	85.301	362.424	57.193	5.739.377	3.612
Corrientes	2.913.064	55	52.965	57.598	50.576	1.310.407	2.223
Entre Ríos	5.782.534	103	56.141	90.149	64.144	1.880.442	3.075
Formosa	1.842.882	18	102.382	32.804	56.179	505.226	3.648
Jujuy	3.353.119	37	90.625	53.576	62.587	884.058	3.793
La Pampa	2.339.473	26	89.980	25.811	90.639	517.503	4.521
La Rioja	1.175.648	16	73.478	16.733	70.259	327.762	3.587
Mendoza	11.776.749	153	76.972	248.987	47.299	3.218.960	3.659
Misiones	3.688.688	15	245.913	34.052	108.324	1.613.592	2.286
Neuquén	8.994.125	67	134.241	95.926	93.761	1.900.243	4.733
Río Negro	8.113.479	81	100.166	87.981	92.218	2.223.537	3.649
Salta	4.714.612	50	94.292	66.097	71.328	1.296.786	3.636
San Juan	2.330.591	24	97.108	47.376	49.193	705.738	3.302
San Luis	2.120.309	16	132.519	32.168	65.914	490.507	4.323
Santa Cruz	5.492.011	35	156.915	48.112	114.150	1.155.251	4.754
Santa Fe	10.811.148	103	104.963	158.438	68.236	2.649.434	4.081
Santiago del Estero	1.553.504	22	70.614	27.067	57.395	438.433	3.543
Tierra del Fuego	2.793.226	17	164.307	22.249	125.544	604.353	4.622
Tucumán	3.937.678	34	115.814	66.241	59.445	994.255	3.960

Nota: los totales por suma pueden no coincidir por redondeo en las cifras parciales.

Fuente: INDEC, Dirección Nacional de Estadísticas Económicas. Dirección de Estadísticas de Comercio y Servicios.

Índice de ventas totales a precios corrientes, a precios constantes, e Índice de precios implícitos

El Índice de ventas totales a precios corrientes aumentó 88,7% en septiembre de 2022 respecto a septiembre de 2021. Por su parte, el Índice de ventas totales a precios constantes tuvo un incremento de 0,8% respecto al mismo mes del año anterior.

Cuadro 9.1 Supermercados. Índice de ventas totales a precios corrientes y a precios constantes, base año 2017=100, en números índice y variación porcentual. Enero 2021-septiembre 2022

Periodo	Índice de ventas totales a precios corrientes	Variación porcentual respecto al mismo mes del año anterior	Índice de ventas totales a precios constantes	Variación porcentual respecto al mismo mes del año anterior
	Números índice	%	Números índice	%
2021* Enero	320,0	39,7	88,8	4,0
Febrero	303,5	28,2	81,2	-5,8
Marzo	350,1	25,0	89,6	-8,8
Abril	348,9	42,5	85,1	1,1
Mayo	361,1	40,7	85,0	-2,7
Junio	379,6	48,6	86,1	1,0
Julio	410,2	54,9	90,1	4,2
Agosto	407,6	55,3	87,2	4,5
Septiembre	401,6	59,6	83,5	6,2
Octubre	458,6	57,5	92,3	5,4
Noviembre	462,6	55,6	91,0	4,2
Diciembre	600,6	58,9	114,9	5,6
2022* Enero	504,5	57,7	92,6	4,3
Febrero	496,9	63,7	86,6	6,6
Marzo	551,7	57,6	89,5	-0,1
Abril	578,4	65,8	87,8	3,1
Mayo	586,5	62,4	84,5	-0,6
Junio	640,3	68,6	87,8	2,0
Julio	745,1	81,6	94,9	5,3
Agosto	736,2	80,6	87,0	-0,2
Septiembre	757,9	88,7	84,1	0,8

Fuente: INDEC, Dirección Nacional de Estadísticas Económicas. Dirección de Estadísticas de Comercio y Servicios.

El Índice de precios implícitos para septiembre de 2022 mostró una variación porcentual de 87,3% respecto al mismo mes del año anterior, y una variación porcentual de 6,5% respecto al mes anterior.

Cuadro 9.2 Supermercados. Índice de precios implícitos, base año 2017=100, en números índice y variación porcentual. Enero 2021-septiembre 2022

Período	Índice de precios implícitos	Variación porcentual	
		respecto al mismo mes del año anterior	respecto al mes anterior
	Números índice	%	
2021* Enero	360,3	34,4	3,7
Febrero	373,8	36,1	3,8
Marzo	390,9	37,0	4,6
Abril	409,9	40,9	4,9
Mayo	424,9	44,6	3,7
Junio	440,9	47,2	3,8
Julio	455,2	48,7	3,3
Agosto	467,2	48,5	2,6
Septiembre	480,9	50,4	2,9
Octubre	496,8	49,4	3,3
Noviembre	508,3	49,2	2,3
Diciembre	522,7	50,5	2,8
2022* Enero	544,7	51,2	4,2
Febrero	574,0	53,6	5,4
Marzo	616,3	57,7	7,4
Abril	658,7	60,7	6,9
Mayo	694,1	63,4	5,4
Junio	729,2	65,4	5,1
Julio	785,2	72,5	7,7
Agosto	846,0	81,1	7,7
Septiembre	900,8	87,3	6,5

Nota: el Índice de precios implícitos de las ventas totales en los supermercados es un índice tipo Paasche, es decir, mide una canasta de bienes de ponderaciones móviles. En consecuencia, cuando se realizan comparaciones respecto a un período distinto de la base (año 2017=100), la variación de precios resultante se verá afectada por los cambios en la composición de la canasta de bienes considerada en cada período. Por lo tanto, las variaciones que se presentan en este cuadro son aproximadas y no pueden compararse con las de un índice de precios tipo Laspeyres.

Fuente: INDEC, Dirección Nacional de Estadísticas Económicas. Dirección de Estadísticas de Comercio y Servicios.

Personal ocupado asalariado, salarios brutos y contribuciones patronales

El personal ocupado total, en septiembre de 2022, alcanzó los 92.003 asalariados, de los cuales 10.795 poseen cargos jerárquicos, lo que representa el 11,7% del total de ocupados. El 88,3% restante se compone de cajeros, administrativos y repositores, que suman un total de 81.208 ocupados.

El costo laboral del mes alcanzó los 19.811.892 miles de pesos, lo que representa una variación respecto a septiembre de 2021 de 79,8%. Los sueldos y salarios brutos, en septiembre de 2022, ascendieron a 15.820.222 miles de pesos, con una variación respecto al mismo mes del año anterior de 82,2%. Las contribuciones patronales fueron de 3.991.670 miles de pesos y su variación respecto a septiembre de 2021 fue de 70,9%.

Los salarios brutos promedio, en septiembre de 2022, fueron: 326.100 pesos para “Gerentes, supervisores y otro personal jerárquico” y 151.463 pesos para “Cajeros, administrativos, repositores y otros”. En el caso de los asalariados de mayor jerarquía que componen este panel, hubo una variación porcentual de 90,7% respecto al mismo mes del año anterior. Asimismo, los “Cajeros, administrativos, repositores y otros” alcanzaron una variación porcentual de 80,2% respecto de septiembre de 2021.

Cuadro 10. Supermercados. Personal ocupado, costo laboral y sueldos y salarios promedio, en miles de pesos, pesos y variación porcentual. Septiembre de 2022

Personal ocupado, costo laboral y sueldos y salarios promedio	Unidad de medida	Total	Variación porcentual	
			respecto al mismo mes del año anterior	respecto al mes anterior
			%	
Personal ocupado		92.003	-0,2	0,4
Gerentes, supervisores y otro personal jerárquico		10.795	0,3	0,3
Cajeros, administrativos, repositores y otros		81.208	-0,2	0,4
Costo laboral	Miles de pesos	19.811.892	79,8	2,5
Sueldos y salarios brutos (¹)	Miles de pesos	15.820.222	82,2	2,7
Contribuciones patronales	Miles de pesos	3.991.670	70,9	1,7
Gerentes, supervisores y otro personal jerárquico	Miles de pesos	4.414.990	89,6	-5,7
Sueldos y salarios brutos	Miles de pesos	3.520.249	91,3	-5,5
Contribuciones patronales	Miles de pesos	894.741	83,2	-6,4
Cajeros, administrativos, repositores y otros	Miles de pesos	15.396.902	77,2	5,1
Sueldos y salarios brutos	Miles de pesos	12.299.973	79,7	5,3
Contribuciones patronales	Miles de pesos	3.096.929	67,6	4,3
Sueldos y salarios promedio (¹)	Pesos	171.953	82,5	2,2
Gerentes, supervisores y otro personal jerárquico	Pesos	326.100	90,7	-5,8
Cajeros, administrativos, repositores y otros	Pesos	151.463	80,2	4,8

(¹) El concepto “Sueldos y salarios brutos” incluye salario básico, salario anual complementario (aguinaldo), comisiones, premios, bonificaciones, horas extras, vacaciones, enfermedad y toda retribución tanto remunerativa como no remunerativa.

Fuente: INDEC, Dirección Nacional de Estadísticas Económicas. Dirección de Estadísticas de Comercio y Servicios.

Encuesta de Autoservicios Mayoristas

Ventas totales a precios corrientes y a precios constantes

En septiembre de 2022, las ventas a precios corrientes relevadas en la Encuesta de Autoservicios Mayoristas sumaron un total de 38.725,2 millones de pesos, lo que representa un incremento de 82,7% respecto al mismo mes del año anterior.

Las ventas a precios constantes de diciembre de 2016, durante septiembre de 2022, sumaron un total de 3.938,5 millones de pesos, lo que representa un descenso de 3,8% respecto a septiembre de 2021.

Cuadro 11. Autoservicios mayoristas. Ventas totales a precios corrientes y a precios constantes, en millones de pesos y variaciones porcentuales. Enero 2021-septiembre 2022

Período	Ventas totales		Variación porcentual respecto al mismo período del año anterior	
	a precios corrientes	a precios constantes	a precios corrientes	a precios constantes
	Millones de pesos		%	
Acumulado 9 meses de 2021	171.751,6	37.861,7	45,0	5,6
Acumulado 9 meses de 2022	287.875,6	37.903,4	67,6	0,1
2021* Enero	15.625,0	4.036,3	36,4	8,1
Febrero	15.932,7	3.955,3	31,5	2,4
Marzo	18.311,5	4.379,9	20,7	-7,0
Abril	18.781,5	4.283,4	54,2	14,9
Mayo	19.248,6	4.245,0	48,2	7,6
Junio	20.589,4	4.375,5	54,0	9,4
Julio	21.314,6	4.367,0	54,9	7,9
Agosto	20.747,6	4.126,8	47,8	2,4
Septiembre	21.200,7	4.092,5	59,0	8,0
Octubre	23.091,4	4.310,7	53,9	4,0
Noviembre	23.798,2	4.354,3	57,0	5,8
Diciembre	30.132,9	5.347,5	52,2	1,2
2022* Enero	23.331,1	3.985,8	49,3	-1,3
Febrero	24.205,9	3.953,4	51,9	-0,0
Marzo	29.379,7	4.472,0	60,4	2,1
Abril	30.025,9	4.261,8	59,9	-0,5
Mayo	31.497,8	4.232,4	63,6	-0,3
Junio	33.924,1	4.326,1	64,8	-1,1
Julio	39.725,7	4.692,8	86,4	7,5
Agosto	37.060,1	4.040,5	78,6	-2,1
Septiembre	38.725,2	3.938,5	82,7	-3,8

Nota: incluye las ventas facturadas con los comprobantes tipo "B".

Fuente: INDEC, Dirección Nacional de Estadísticas Económicas. Dirección de Estadísticas de Comercio y Servicios.

Gráfico 6. Autoservicios mayoristas. Ventas totales a precios corrientes y a precios constantes, en millones de pesos y variación porcentual. Enero 2021-septiembre 2022



Fuente: INDEC, Dirección Nacional de Estadísticas Económicas. Dirección de Estadísticas de Comercio y Servicios.

Ventas totales a precios corrientes por canal de venta y medio de pago

En observancia del secreto estadístico establecido en el artículo 10 de la Ley 17.622, no se difunden los resultados de "Canal de venta". La información de "Ventas totales por canal de venta", compuesta por las series de las ventas realizadas en "Salón de ventas" o "Canales *online*", está disponible en los cuadros web desde el siguiente enlace:

https://www.indec.gov.ar/ftp/cuadros/economia/sh_super_mayoristas.xls

Las ventas en los autoservicios mayoristas se pueden discriminar según el medio de pago con el que se realizan. Estos pueden ser efectivo, tarjeta de crédito, tarjeta de débito y otros medios de pago, tales como vales, cuponeras, ticket canasta, *gift card*, etc.

En septiembre de 2022, las ventas totales a precios corrientes realizadas en efectivo ascendieron a 15.367.799 miles de pesos, lo que representa el 39,7% de las ventas totales y un aumento de 78,5% respecto a septiembre de 2021. Por su parte, las efectuadas mediante tarjeta de débito sumaron 8.397.245 miles de pesos, lo que representa el 21,7% de las ventas totales y una variación positiva de 90,6% respecto al mismo mes del año anterior. Las ventas totales a precios corrientes abonadas con tarjeta de crédito sumaron un total de 7.510.106 miles de pesos, lo que representa el 19,4% de las ventas totales y una variación porcentual de 73,5% respecto a septiembre de 2021. Por último, las realizadas mediante otros medios de pago ascendieron a 7.450.097 miles de pesos, lo que representa el 19,2% del total y un aumento de 93,1% respecto al mismo mes del año anterior.

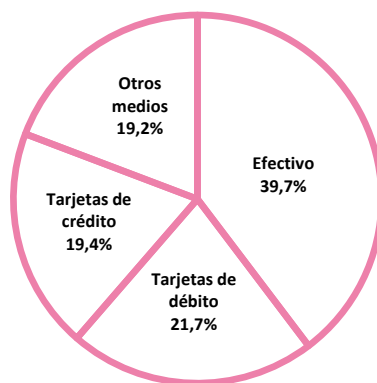
Cuadro 12. Autoservicios mayoristas. Ventas totales a precios corrientes por medio de pago, en miles de pesos, variación y composición porcentual. Septiembre de 2022

Medios de pago	Ventas totales a precios corrientes	Variación porcentual respecto al mismo mes del año anterior	Composición porcentual
	Miles de pesos	%	
Total	38.725.247	82,7	100,0
Efectivo	15.367.799	78,5	39,7
Tarjetas de débito	8.397.245	90,6	21,7
Tarjetas de crédito	7.510.106	73,5	19,4
Otros medios	7.450.097	93,1	19,2

Nota: los totales por suma pueden no coincidir por redondeo en las cifras parciales.

Fuente: INDEC, Dirección Nacional de Estadísticas Económicas. Dirección de Estadísticas de Comercio y Servicios.

Gráfico 7. Autoservicios mayoristas. Ventas totales a precios corrientes por medio de pago, composición porcentual. Septiembre de 2022



Fuente: INDEC, Dirección Nacional de Estadísticas Económicas. Dirección de Estadísticas de Comercio y Servicios.

Ventas totales a precios corrientes por grupo de artículos y jurisdicción

En las ventas totales a precios corrientes, durante septiembre de 2022, los grupos de artículos con los aumentos más significativos respecto al mismo mes del año anterior fueron: “Verdulería y frutería”, 133,3%; “Panadería”, 118,2%; “Carnes”, 90,8%; “Almacén” 90,5%; y “Otros”, 88,9%.

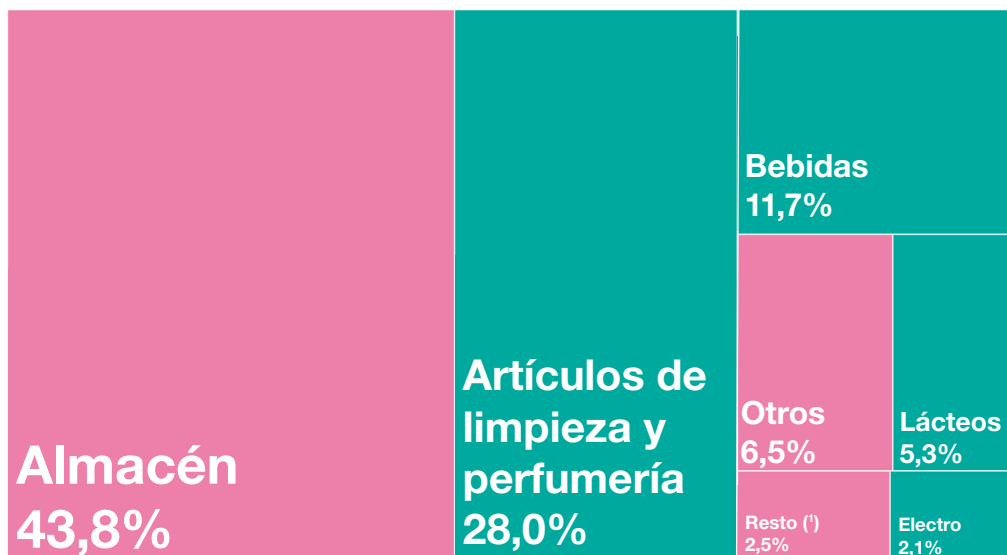
Cuadro 13. Autoservicios mayoristas. Ventas totales a precios corrientes por grupo de artículos, en miles de pesos, variación y composición porcentual. Septiembre de 2022

Grupo de artículos	Ventas totales a precios corrientes	Variación porcentual respecto al mismo mes del año anterior	Composición porcentual
	Miles de pesos	%	
Total	38.725.247	82,7	100,0
Bebidas	4.523.644	65,5	11,7
Almacén	16.976.417	90,5	43,8
Panadería	91.373	118,2	0,2
Lácteos	2.068.528	75,7	5,3
Carnes	768.604	90,8	2,0
Verdulería y frutería	84.942	133,3	0,2
Artículos de limpieza y perfumería	10.852.003	86,5	28,0
Indumentaria, calzado y textiles para el hogar	18.537	7,0	0,0
Electrónicos y artículos para el hogar	830.312	13,4	2,1
Otros	2.510.888	88,9	6,5

Nota: los totales por suma pueden no coincidir por redondeo en las cifras parciales.

Fuente: INDEC, Dirección Nacional de Estadísticas Económicas. Dirección de Estadísticas de Comercio y Servicios.

Gráfico 8. Autoservicios mayoristas. Ventas totales a precios corrientes por grupo de artículos, composición porcentual. Septiembre de 2022



(*) “Resto” incluye las ventas de los rubros “Panadería”, “Carnes”, “Verdulería y frutería” e “Indumentaria, calzado y textiles para el hogar”.

Fuente: INDEC, Dirección Nacional de Estadísticas Económicas. Dirección de Estadísticas de Comercio y Servicios.

En septiembre de 2022, las ventas a precios corrientes en la Ciudad Autónoma de Buenos Aires registraron una variación porcentual de 77,8% respecto al mismo mes del año anterior; en los 24 partidos del Gran Buenos Aires, la variación fue de 82,2%; y en Resto del país, de 83,3%.

Cuadro 14. Autoservicios mayoristas. Ventas totales a precios corrientes por jurisdicción, en miles de pesos y variación porcentual. Septiembre de 2022

Jurisdicción	Ventas totales a precios corrientes	Variación porcentual respecto al mismo mes del año anterior
	Miles de pesos	%
Total	38.725.247	82,7
Ciudad Autónoma de Buenos Aires	1.429.072	77,8
24 partidos del Gran Buenos Aires	15.334.249	82,2
Resto del país	21.961.926	83,3

Nota: los totales por suma pueden no coincidir por redondeo en las cifras parciales.

Fuente: INDEC, Dirección Nacional de Estadísticas Económicas. Dirección de Estadísticas de Comercio y Servicios.

Cuadro 15. Autoservicios mayoristas. Ventas totales a precios corrientes por grupo de artículos según jurisdicción, en miles de pesos. Septiembre de 2022

Grupo de artículos	Total	Ciudad Autónoma de Buenos Aires	24 partidos del Gran Buenos Aires	Resto del país
	Miles de pesos			
Total	38.725.247	1.429.072	15.334.249	21.961.926
Bebidas	4.523.644	197.520	1.883.573	2.442.551
Almacén	16.976.417	578.633	6.882.668	9.515.117
Panadería	91.373	-	32.466	58.907
Lácteos	2.068.528	85.261	695.980	1.287.287
Carnes	768.604	s	s	463.173
Verdulería y frutería	84.942	s	s	40.807
Artículos de limpieza y perfumería	10.852.003	400.610	4.269.061	6.182.332
Indumentaria, calzado y textiles para el hogar	18.537	s	s	12.231
Electrónicos y artículos para el hogar	830.312	44.466	378.417	407.428
Otros	2.510.888	102.056	856.740	1.552.092

Nota: los totales por suma pueden no coincidir por redondeo en las cifras parciales.

Fuente: INDEC, Dirección Nacional de Estadísticas Económicas. Dirección de Estadísticas de Comercio y Servicios.

Cuadro 16. Autoservicios mayoristas. Ventas totales a precios corrientes por boca de expendio, metro cuadrado y por operación según jurisdicción, en miles de pesos, unidades, metro cuadrado y pesos. Septiembre de 2022

Jurisdicción	Ventas totales	Cantidad de bocas	Ventas por boca	Superficie del área de ventas	Ventas por m ²	Cantidad de operaciones	Ventas por operación
	Miles de pesos	Unidades	Miles de pesos	m ²	Pesos	Unidades	Pesos
Total	38.725.247	202	191.709	1.005.163	38.526	4.700.449	8.239
Ciudad Autónoma de Buenos Aires	1.429.072	6	238.179	35.832	39.883	185.989	7.684
24 partidos del Gran Buenos Aires	15.334.249	78	196.593	402.413	38.106	1.391.033	11.024
Resto del país	21.961.926	118	186.118	566.918	38.739	3.123.427	7.031

Nota: los totales por suma pueden no coincidir por redondeo en las cifras parciales.

Fuente: INDEC, Dirección Nacional de Estadísticas Económicas. Dirección de Estadísticas de Comercio y Servicios.

Índice de ventas totales a precios corrientes, a precios constantes e Índice de precios implícitos

El Índice de ventas totales a precios corrientes aumentó 82,7% en septiembre de 2022 respecto a septiembre de 2021. Por su parte, el Índice de ventas totales a precios constantes tuvo un descenso de 3,8% respecto al mismo mes del año anterior.

Cuadro 17.1 Autoservicios mayoristas. Índice de ventas totales a precios corrientes y a precios constantes, base año 2017=100, en números índice y variación porcentual. Enero 2021-septiembre 2022

Período	Índice de ventas totales a precios corrientes	Variación porcentual respecto al mismo mes del año anterior	Índice de ventas totales a precios constantes	Variación porcentual respecto al mismo mes del año anterior
	Números índice	%	Números índice	%
2021* Enero	321,6	36,4	92,8	8,1
Febrero	327,9	31,5	91,0	2,4
Marzo	376,9	20,7	100,7	-7,0
Abril	386,6	54,2	98,5	14,9
Mayo	396,2	48,2	97,6	7,6
Junio	423,8	54,0	100,6	9,4
Julio	438,7	54,9	100,4	7,9
Agosto	427,0	47,8	94,9	2,4
Septiembre	436,4	59,0	94,1	8,0
Octubre	475,3	53,9	99,1	4,0
Noviembre	489,8	57,0	100,1	5,8
Diciembre	620,2	52,2	123,0	1,2
2022* Enero	480,2	49,3	91,7	-1,3
Febrero	498,2	51,9	90,9	-0,0
Marzo	604,7	60,4	102,9	2,1
Abril	618,0	59,9	98,0	-0,5
Mayo	648,3	63,6	97,3	-0,3
Junio	698,2	64,8	99,5	-1,1
Julio	817,6	86,4	107,9	7,5
Agosto	762,8	78,6	92,9	-2,1
Septiembre	797,0	82,7	90,6	-3,8

Fuente: INDEC, Dirección Nacional de Estadísticas Económicas. Dirección de Estadísticas de Comercio y Servicios.

El Índice de precios implícitos para septiembre de 2022 mostró una variación porcentual de 89,8% respecto al mismo mes del año anterior, y una variación porcentual de 7,2% respecto al mes anterior.

Cuadro 17.2 Autoservicios mayoristas. Índice de precios implícitos, base año 2017=100, en números índice y variación porcentual. Enero 2021-septiembre 2022

Período	Índice de precios implícitos	Variación porcentual		
		respecto al mismo mes del año anterior	respecto al mes anterior	
	Números índice	%		
2021*	Enero	346,4	26,2	3,3
	Febrero	360,5	28,4	4,1
	Marzo	374,2	29,9	3,8
	Abril	392,4	34,1	4,9
	Mayo	405,8	37,7	3,4
	Junio	421,1	40,9	3,8
	Julio	436,8	43,5	3,7
	Agosto	449,9	44,4	3,0
	Septiembre	463,6	47,2	3,0
	Octubre	479,4	48,0	3,4
	Noviembre	489,1	48,4	2,0
	Diciembre	504,3	50,4	3,1
2022*	Enero	523,9	51,2	3,9
	Febrero	547,9	52,0	4,6
	Marzo	587,9	57,1	7,3
	Abril	630,5	60,7	7,2
	Mayo	666,0	64,1	5,6
	Junio	701,8	66,6	5,4
	Julio	757,6	73,4	8,0
	Agosto	820,9	82,4	8,4
	Septiembre	879,9	89,8	7,2

Nota: el Índice de precios implícitos de las ventas totales en los autoservicios mayoristas es un índice tipo Paasche, es decir, mide una canasta de bienes de ponderaciones móviles. En consecuencia, cuando se realizan comparaciones respecto a un período distinto de la base (año 2017=100), la variación de precios resultante se verá afectada por los cambios en la composición de la canasta de bienes considerada en cada período. Por lo tanto, las variaciones que se presentan en este cuadro son aproximadas y no pueden compararse con las de un índice de precios tipo Laspeyres.

Fuente: INDEC, Dirección Nacional de Estadísticas Económicas. Dirección de Estadísticas de Comercio y Servicios.

Personal ocupado asalariado, salarios brutos y contribuciones patronales

El personal ocupado total en septiembre de 2022 ascendió a 13.256 asalariados, de los cuales 1.757 poseen cargos jerárquicos, lo que representa el 13,3% del total de ocupados. El 86,7% restante se compone de cajeros, administrativos y repositores, que suman un total de 11.499 ocupados.

El costo laboral del mes ascendió a 2.855.012 miles de pesos, lo que presenta una variación de 82,1% respecto a septiembre de 2021. Los sueldos y salarios brutos ascendieron a 2.296.330 miles de pesos, con una variación respecto al mismo mes del año anterior de 84,4%. Las contribuciones patronales fueron de 558.682 miles de pesos y su variación respecto a septiembre de 2021 fue de 73,6%.

Los salarios brutos promedio en septiembre de 2022 fueron: 294.054 pesos para "Gerentes, supervisores y otro personal jerárquico" y 154.768 pesos para "Cajeros, administrativos, repositores y otros". En el caso de los asalariados de mayor jerarquía que componen este panel, hubo una variación porcentual de 77,6% respecto al mismo mes del año anterior. Asimismo, "Cajeros, administrativos, repositores y otros" alcanzó una variación porcentual respecto de septiembre de 2021 de 81,1%.

Cuadro 18. Autoservicios mayoristas. Personal ocupado, costo laboral y sueldos y salarios promedio, en miles de pesos, pesos y variación porcentual. Septiembre de 2022

Personal ocupado, costo laboral y sueldos y salarios promedio	Unidad de medida	Total	Variación porcentual	
			respecto al mismo mes del año anterior	respecto al mes anterior
			%	
Personal ocupado		13.256	2,2	-0,1
Gerentes, supervisores y otro personal jerárquico		1.757	2,3	0,1
Cajeros, administrativos, repositores y otros		11.499	2,2	-0,1
Costo laboral	Miles de pesos	2.855.012	82,1	3,3
Sueldos y salarios brutos (*)	Miles de pesos	2.296.330	84,4	3,1
Contribuciones patronales	Miles de pesos	558.682	73,6	4,0
Gerentes, supervisores y otro personal jerárquico	Miles de pesos	659.096	82,0	6,8
Sueldos y salarios brutos	Miles de pesos	516.652	81,7	6,5
Contribuciones patronales	Miles de pesos	142.444	83,0	8,0
Cajeros, administrativos, repositores y otros	Miles de pesos	2.195.916	82,2	2,3
Sueldos y salarios brutos	Miles de pesos	1.779.678	85,1	2,2
Contribuciones patronales	Miles de pesos	416.238	70,6	2,7
Sueldos y salarios promedio (*)	Pesos	173.230	80,3	3,2
Gerentes, supervisores y otro personal jerárquico	Pesos	294.054	77,6	6,4
Cajeros, administrativos, repositores y otros	Pesos	154.768	81,1	2,3

(*) El concepto "Sueldos y salarios brutos" incluye el salario básico, salario anual complementario (aguinaldo), comisiones, premios, bonificaciones, horas extras, vacaciones, enfermedad y toda retribución tanto remunerativa como no remunerativa.

Fuente: INDEC, Dirección Nacional de Estadísticas Económicas. Dirección de Estadísticas de Comercio y Servicios.

Cuadro 19. Autoservicios mayoristas. Facturación por tipo de comprobante, en millones de pesos y variaciones porcentuales. Enero 2021-septiembre 2022

Período	Facturación tipo "A"	Variación porcentual respecto al mismo mes del año anterior	Facturación tipo "B"	Variación porcentual respecto al mismo mes del año anterior	Facturación tipo "A" y "B"	Variación porcentual respecto al mismo mes del año anterior
	Millones de pesos	%	Millones de pesos	%	Millones de pesos	%
2021* Enero	5.591,1	19,7	15.625,0	36,4	21.216,1	31,6
Febrero	5.341,9	15,0	15.932,7	31,5	21.274,6	26,9
Marzo	6.446,0	12,6	18.311,5	20,7	24.757,5	18,5
Abril	5.931,1	-0,6	18.781,5	54,2	24.712,6	36,1
Mayo	6.108,2	16,0	19.248,6	48,2	25.356,8	38,9
Junio	6.796,7	30,5	20.589,4	54,0	27.386,1	47,4
Julio	7.830,7	52,8	21.314,6	54,9	29.145,3	54,3
Agosto	7.598,4	55,1	20.747,6	47,8	28.346,0	49,7
Septiembre	7.921,1	62,9	21.200,7	59,0	29.121,8	60,0
Octubre	8.613,2	54,2	23.091,4	53,9	31.704,6	54,0
Noviembre	9.657,7	75,1	23.798,2	57,0	33.455,9	61,8
Diciembre	11.242,6	63,0	30.132,9	52,2	41.375,6	55,0
2022* Enero	9.819,9	75,6	23.331,1	49,3	33.151,0	56,3
Febrero	9.174,9	71,8	24.205,9	51,9	33.380,8	56,9
Marzo	11.195,6	73,7	29.379,7	60,4	40.575,3	63,9
Abril	10.729,3	80,9	30.025,9	59,9	40.755,3	64,9
Mayo	11.507,9	88,4	31.497,8	63,6	43.005,7	69,6
Junio	12.446,7	83,1	33.924,1	64,8	46.370,7	69,3
Julio	13.908,3	77,6	39.725,7	86,4	53.634,0	84,0
Agosto	13.597,3	79,0	37.060,1	78,6	50.657,4	78,7
Septiembre	14.731,6	86,0	38.725,2	82,7	53.456,9	83,6

Nota: los totales por suma pueden no coincidir por redondeo en las cifras parciales.

Fuente: INDEC, Dirección Nacional de Estadísticas Económicas. Dirección de Estadísticas de Comercio y Servicios.

Enlace a más detalles

Pueden consultarse las series de la Encuesta de Supermercados y la Encuesta de Autoservicios Mayoristas, desde enero de 2017 hasta el período de referencia del presente informe, en los cuadros que se encuentran en formato digital, disponibles en:

https://www.indec.gob.ar/ftp/cuadros/economia/sh_super_mayoristas.xls

Índice de cuadros web

Cuadro 1. Encuesta de Supermercados. Ventas totales a precios corrientes y a precios constantes, en millones de pesos y variaciones porcentuales

Cuadro 2. Encuesta de Supermercados. Ventas totales a precios corrientes por canal de venta y medio de pago, en miles de pesos

Cuadro 3. Encuesta de Supermercados. Ventas totales a precios corrientes por grupo de artículos y jurisdicción, en miles de pesos

Cuadro 4. Encuesta de Supermercados. Ventas totales a precios corrientes por boca de expendio, metro cuadrado y por operación según jurisdicción, en miles de pesos, unidades, metro cuadrado y pesos

Cuadro 5. Encuesta de Supermercados. Índice de ventas totales a precios corrientes y a precios constantes e Índice de precios implícitos, base año 2017=100, en números índice y variación porcentual

Cuadro 6. Encuesta de Autoservicios Mayoristas. Ventas totales a precios corrientes y a precios constantes, en millones de pesos y variaciones porcentuales

Cuadro 7. Encuesta de Autoservicios Mayoristas. Ventas totales a precios corrientes por canal de venta y medio de pago, en miles de pesos

Cuadro 8. Encuesta de Autoservicios Mayoristas. Ventas totales a precios corrientes por grupo de artículos y jurisdicción, en miles de pesos

Cuadro 9. Encuesta de Autoservicios Mayoristas. Ventas totales a precios corrientes por boca de expendio, metro cuadrado y por operación según jurisdicción, en miles de pesos, unidades, metro cuadrado y pesos

Cuadro 10. Encuesta de Autoservicios Mayoristas. Índice de ventas totales a precios corrientes y a precios constantes e Índice de precios implícitos, base año 2017=100, en números índice y variación porcentual

Cuadro 11. Encuesta de Autoservicios Mayoristas. Facturación por tipo de comprobante, en millones de pesos

Aspectos metodológicos

La Encuesta de Supermercados y la Encuesta de Autoservicios Mayoristas tienen como principal objetivo medir la evolución mensual de las ventas a los consumidores finales a través de ambos canales de comercialización y proveer información estadística continua para el análisis de coyuntura.

Su forma de colecta es mensual en formato digital. Las ventas facturadas que se relevan, en ambas encuestas, corresponden a las ventas realizadas durante el mes calendario de referencia, y están valuadas al precio de venta en el establecimiento vendedor, neto de bonificaciones o descuentos realizados en el local; se incluye el valor del impuesto al valor agregado (IVA), no así los cargos o intereses por financiación.

En la Encuesta de Autoservicios Mayoristas, las ventas facturadas, utilizadas para la construcción de los indicadores, son las efectuadas por un responsable inscripto a un consumidor final, monotributista o exento, es decir, se relevan solo aquellas facturas o tickets denominados “factura B”; se excluyen del cálculo las facturas o los tickets emitidos por un responsable inscripto a otro responsable inscripto, los cuales se indican como “factura A”.

Los deflatores que se utilizan en el cálculo de las ventas totales a precios constantes son elaborados a partir de distintas desagregaciones del Índice de precios del consumidor (IPC nacional). Su descripción, según la Clasificación del Consumo Individual por Finalidad 1999 (COICOP, por sus siglas en inglés), y adaptada en la COICOP Argentina (2019), es:

Grupo de artículos	Código COICOP	Descripción
Bebidas	Grupos 01.2; 02.1	Bebidas no alcohólicas; Bebidas alcohólicas
Almacén	Clases 01.1.1; 01.1.5; 01.1.8; 01.1.9	Pan y cereales; Aceites, grasas y manteca; Azúcar, dulces, chocolate, golosinas, etc.; Otros alimentos
Panadería	Clase 01.1.1	Pan y cereales
Lácteos	Clase 01.1.4	Leche, productos lácteos, huevos y alimentos vegetales
Carnes	Clase 01.1.2	Carnes y derivados
Verdulería y frutería	Clases 01.1.6; 01.1.7	Frutas; Verduras, tubérculos y legumbres
Alimentos preparados y rotisería	Grupo 11.1	Restaurantes y comidas fuera del hogar
Artículos de limpieza y perfumería	Clase 05.6.1	Bienes para el hogar no durables
Indumentaria, calzado y textiles para el hogar	División 03; Clase 05.2.1	Prendas de vestir y calzado; Artículos textiles para el hogar
Electrónicos y artículos para el hogar	Grupos 05.3; 09.1	Artefactos para el hogar; Equipos audiovisuales, fotográficos y de procesamiento de la información
Otros	Bienes	Bienes

La metodología completa de la Encuesta de Supermercados y la Encuesta de Autoservicios Mayoristas se encuentra disponible en:

https://www.indec.gob.ar/ftp/cuadros/economia/metodologia30_supermercados_mayoristas.pdf